

Poskytování telekomunikačních služeb prostřednictvím sítě mobilního operátora – Příloha č. 3

1. Hlasový tarif (bez volných minut), SMS, MMS, tarifkace

Zadavatel nepřipouští žádné volné minuty ani volné SMS a MMS. Zadavatel bude hradit pouze rozsah poskytnutých služeb oceněných jednotkovými cenami příslušné služby + měsíční paušální poplatek spojený s tarifem, a to v maximální výši 1,- Kč bez DPH za 1 SIM kartu. V rámci nabídnutého tarifu nepřipouští zadavatel žádnou formu sbírání bodů v rámci „věrnostních programů“, veškerá zvýhodnění je třeba aplikovat přímo na nabízené jednotkové ceny za poskytované služby.

V rámci uvedeného tarifu (pro všechny SIM pro hlasovou a textovou komunikaci) budou garantovány jednotkové ceny uvedené v Příloze D Zadávací dokumentace.

Zadavatel dále požaduje, aby Uchazeč ve své nabídce nabídl a uvedl účtování hovorů tak, že první minuta odchozího hovoru bude účtována jako celá minuta a poté po vteřinách s tím, že cena každé vteřiny bude vždy rovna 1/60 ceny odchozího hovoru za minutu.

Celkový počet SIM karet (včetně SIM karet pro datovou komunikaci a 250 ks vysokorychlostních přípojek k Internetu) je cca 1.810 ks.

2. Zřízení a poskytování virtuální privátní sítě (VPN)

Zadavatel požaduje na Uchazeči propojit telefony Zadavatele do jedné virtuální sítě (VPN). Tato síť musí umožnit vytváření dílčích skupin podle kategorie omezení odchozích hovorů. Jednotlivá čísla budou zařazována do skupin podle požadavků Zadavatele. Pro potřeby stanovení ceny za volání v rámci této sítě (hovory mezi SIM kartami Zadavatele zařazenými do VPN) budou všechna čísla (ve všech skupinách) považována za členy jediné VPN sítě. Zadavatel požaduje, aby zřízení VPN a přidávání čísel do VPN (popř. změna skupiny) byly obsaženy v měsíčním paušálním poplatku za používání služby VPN.

3. Přenesení telefonních čísel, migrace služeb a odblokování telefonů

Zadavatel požaduje zachování stávajících telefonních čísel, tedy jejich přenesení do sítě uchazeče.

Uchazeč ve své nabídce předloží konkrétní návrh postupu migrace Zadavatele k vybranému poskytovateli mobilních komunikačních služeb včetně termínovaného harmonogramu. Tímto nesmí být v žádném případě zásadně omezen provoz a funkce Zadavatele - v případě omezení vyplývajících z výše uvedené migrace toto musí Uchazeč uvést ve své nabídce.

Zadavatel požaduje provedení této migrace v ceně nabídnuté služby a ve lhůtě do 60ti kalendářních dnů od objednání migrace.

Zadavatel požaduje, aby síť Uchazeče byla kompatibilní s mobilními telefony standardu GSM, UMTS popř. LTE, které Zadavatel v současné době používá. Uchazeč se zavazuje, že ke dni zahájení plnění provede odblokování všech stávajících blokových mobilních telefonů Zadavatele z důvodů jejich dalšího používání v mobilní síti vybraného Uchazeče s možností využití všech požadovaných služeb vymezených předmětem veřejné zakázky. Toto odblokování musí být zahrnuto v ceně služeb, nesmí být samostatně zpoplatněno. Uchazeč se zároveň zavazuje poskytnout součinnost při přenášení dat (zejména kontaktů) ze stávajících na nové SIM.

4. Mobilní datová komunikace

Zadavatel požaduje, aby u všech SIM karet byla aktivace datových služeb volitelně nastavitelná. Datová komunikace v mobilních telefonech bude buď v režimu bez měsíčního paušálu (platba za přenesená data) nebo v režimu s měsíčním datovým tarifem, tj. bez omezení doby připojení, s datovým limitem FUP minimálně 10 GB dat přenesených pomocí propojení sítě Zadavatele se sítí Uchazeče nebo přenesených ze sítě internet. Uchazeč předloží popis rozsahu a technických parametrů svých datových služeb. Zadavatel požaduje poskytování datových mobilních služeb dle standardu GPRS/EDGE a vysokorychlostních datových technologií (minimálně jednu z následujících: UMTS, HSDPA, LTE).

5. Mobilní vysokorychlostní připojení k internetu –modemy

Zadavatel požaduje dodání vysokorychlostních mobilních připojení formou datových modemů. Tato připojení budou využívána samostatně, bez hlasových a textových služeb a nezávisle na mobilních telefonech formu fixního paušálu, tj. bez omezení doby připojení, s datovým limitem FUP minimálně 10 GB dat přenesených pomocí propojení sítě Zadavatele se sítí Uchazeče nebo přenesených ze sítě internet. Bude-li nabídnuto zařízení, které vyžaduje pro připojení k Internetu SIM kartu, dojde k navýšení

celkového počtu SIM karet o počet vysokorychlostních připojení k Internetu. **Technologie EDGE a GPRS není Zadavatelem považována za vysokorychlostní připojení.** Pokrytí signálem pro vysokorychlostní připojení k internetu doloží Uchazeč mapou pokrytí ČR a do tabulky v závěru této technické specifikace vyplní hodnotu pokrytí populace ČR v procentech. V současné době je využíváno 250 mobilních vysokorychlostních přípojek.

6. Propojení datové sítě Zadavatele s mobilními datovými službami

Zadavatel požaduje zprovoznění pevné datové linky mezi sítí Zadavatele a sítí operátora (Uchazeče) pro poskytování mobilních datových služeb. Přípojný bod těchto propojení (APN) musí být dostupný pro všechny druhy mobilní datové komunikace v sítích Uchazeče. Popis požadovaného zabezpečení: **Přístup musí být řešen přes AAA radius server umístěný na straně Zadavatele. Pro ověřování musí být použit atribut calling-station-id, ve kterém budou dodávána telefonní čísla ve formátu 420xxxxxxxxx a dále přihlašovací jméno a heslo. Vzhledem k využití statických IP adres budou adresy vráceny zpět prostřednictvím atributu Framed-IP-Address. Pro ověření se použije metoda PAP.** Požadovaná kapacita datového připojení je 128 kb/s. Objem přenesených dat přes toto propojení nesmí být nijak omezen (do kapacity rychlosti připojení). Požadované rozhraní pro předání služeb je metalický port sítě Ethernet, umístěný v budově Terminál 1, Aviatická 1017, Praha 6, 2 PP, č.m. 0220j. Minimální požadovaná dostupnost této služby je 99,9 % měsíčně. V případě nedodržení požadované dostupnosti bude měsíční poplatek za toto propojení snížen o 2 % za každé 1 promile dostupnosti nižší, než je požadovaná hodnota. Plánované opravy nebo údržba musí být hlášeny Zadavateli minimálně 3 kalendářní dny předem – zahájení prací je podmíněno souhlasem Zadavatele.

7. SMS řešení

Součástí nabídky Uchazeče musí být řešení přímého připojení Zadavatele k SMS centru mobilního operátora pro účely SMS komunikace se zaměstnanci a obchodními partnery. Technické řešení těchto připojení musí garantovat (i v krizových situacích např. při lokálním výpadku nebo zahlcení BTS) odesílání SMS s dostatečnou kapacitou minimálně 60 SMS/min. Zadavatel odhaduje rozesílání cca 13.000 SMS měsíčně. Komunikace bude probíhat s uživateli mobilních telefonů všech operátorů, z toho důvodu musí služba umožňovat komunikaci pomocí SMS do všech mobilních sítí.

8. Výpisy a fakturace

Zadavatel požaduje:

- stejné zúčtovací období pro všechny služby - musí být vždy shodné s kalendářním měsícem
- faktury v elektronické podobě zasílané na zvolené emailové adresy zadavatele s tím, že faktury a detailní/podrobné výpisy uskutečněných odchozích spojení na každou 1 SIM kartu v papírové formě budou dodány pouze na vyžádání. Celková fakturovaná částka bude rozčleněna do jednotlivých faktur, dle požadavku Zadavatele.
- bezplatně poskytovat podrobný výpis všech odchozích spojení na každou 1 SIM kartu, „SMS řešení v elektronické formě s tím, že každý aktuální výpis bude k dispozici nejpozději do 8. kalendářního dne následujícího měsíce a bude umístěn nejméně po dobu 2 měsíců na serveru Uchazeče, ke kterému budou mít Zadavatel a jím pověřené osoby zabezpečený přístup prostřednictvím veřejné sítě Internet
- bezplatně poskytovat celkový přehled měsíčních nákladů na jednotlivé SIM karty, „SMS řešení“v elektronické formě s tím, že každý měsíční přehled bude k dispozici nejpozději do 8. kalendářního dne následujícího měsíce a bude umístěn nejméně po dobu 2 měsíců na serveru vybraného Uchazeče, ke kterému bude mít Zadavatel a jím pověřené osoby zabezpečený přístup prostřednictvím veřejné sítě Internet.
- všechny elektronické výpisy budou poskytovány ve formátu PDF a dále XML nebo CSV.
- služba elektronického vyúčtování nesmí být samostatně zpoplatněna, musí být zahrnuta v nabídnutém cenovém plánu pro uvedené služby.

Uchazeč ve své nabídce detailně popíše způsob poskytování elektronických výpisů dle výše uvedených požadavků.

9. Doplnkové služby

Zadavatel požaduje možnost aktivace níže uvedených doplňkových služeb na všech využívaných SIM (myšleno hlasových, není-li uvedeno jinak). Aktivace a užívání těchto služeb musí být zahrnuta v ceně základního tarifu (kromě minutové sazby pro konferenční hovory a přesměrování na jiný telefon – pro tyto služby musí platit stejná jednotková cena jako pro běžný hovor).

- identifikace volajícího
- konferenční hovory – stejná jednotková cena jako běžný hovor.
- odpojení telefonu - prázdniny
- přesměrování na jiný mobilní telefon – stejná jednotková cena jako běžný hovor.
- přesměrování do hlasové schránky
- reaktivace po odpojení – prázdniny
- zobrazení druhého hovoru

10. Ostatní služby a jednorázové poplatky

Zadavatel požaduje, aby Uchazeč ve své nabídce nabídl a ocenil následující služby:

- aktivační poplatek *

* Aktivační poplatek uvedený výše a též v Příloze č.1 představuje jednorázovou platbu spojenou s novou aktivací každé jednotlivé SIM karty nebo modemu pro vysokorychlostní připojení k Internetu.

Zadavatel požaduje, aby Uchazeč ve své nabídce předložil kompletní ceník služeb, který bude v souladu s předloženou nabídkou, ale bude obsahovat i ceny služeb, které nejsou součástí výpočtu NC, slouží pouze pro upřesnění podmínek nabídky. Jedná se zejména o tyto položky:

- změna fakturačních údajů (např. změna fakturační adresy)
- odpojení z důvodů krádeže
- reaktivace po krádeži
- poplatek za tištěný detailní výpis, vč. jeho doručení Zadavateli
- výměna SIM karty (po krádeži, z důvodů zvýšení paměťové kapacity apod.)
- ceny za odesílání SMS do ostatních mobilních sítí ČR v rámci služby „SMS řešení“

11. Úroveň zákaznické podpory

Pro komunikaci při využívání veškerých služeb vybraného Uchazeče bude po dobu trvání smlouvy k dispozici:

- jediné centrální pracoviště zákaznické podpory pro významné zákazníky – Zadavatel požaduje, aby volání na toto pracoviště nebylo zpoplatněno, možnost zadávání požadavků e-mailem nebo přímý přístup do rozhraní operátora,
- přístup k zadávání požadavků na Helpdesk operátora 24 hodin denně, 7 dní v týdnu (možnost zablokování SIM, aktivace a deaktivace roamingu apod.)

K prokázání splnění tohoto požadavku Uchazeč v nabídce popíše způsob zákaznické podpory při poskytování služeb, který bude reflektovat výše uvedené požadavky Zadavatele.

12. Požadované pokrytí signálem 3G v prostorech Zadavatele.

Zadavatel požaduje, aby vybraný Uchazeč zřídil na své náklady vykrytí 3G signálem v prostorech Zadavatele. Jedná se o vybrané vnitřní prostory některých budov + venkovní prostory na odbavovací ploše. Rozsah požadovaného vykrytí je zakreslen na přiložených nákresech, které tvoří přílohy č. 1-3 této specifikace a prostory jsou detailně specifikovány v dokumentu „Specifikace požadovaného pokrytí signálem 3G“, který tvoří přílohu č. 4 této specifikace.

Takto vybudovaná 3G síť Uchazeče bude sloužit pro provozování systému Zadavatele, který je založen na datových přenosech v sítích 3G. Data přenášená tímto systémem budou dále přenesena do sítě Zadavatele pomocí „Připojení datové sítě Zadavatele s mobilními datovými službami“, dle bodu 6.

Přílohy:

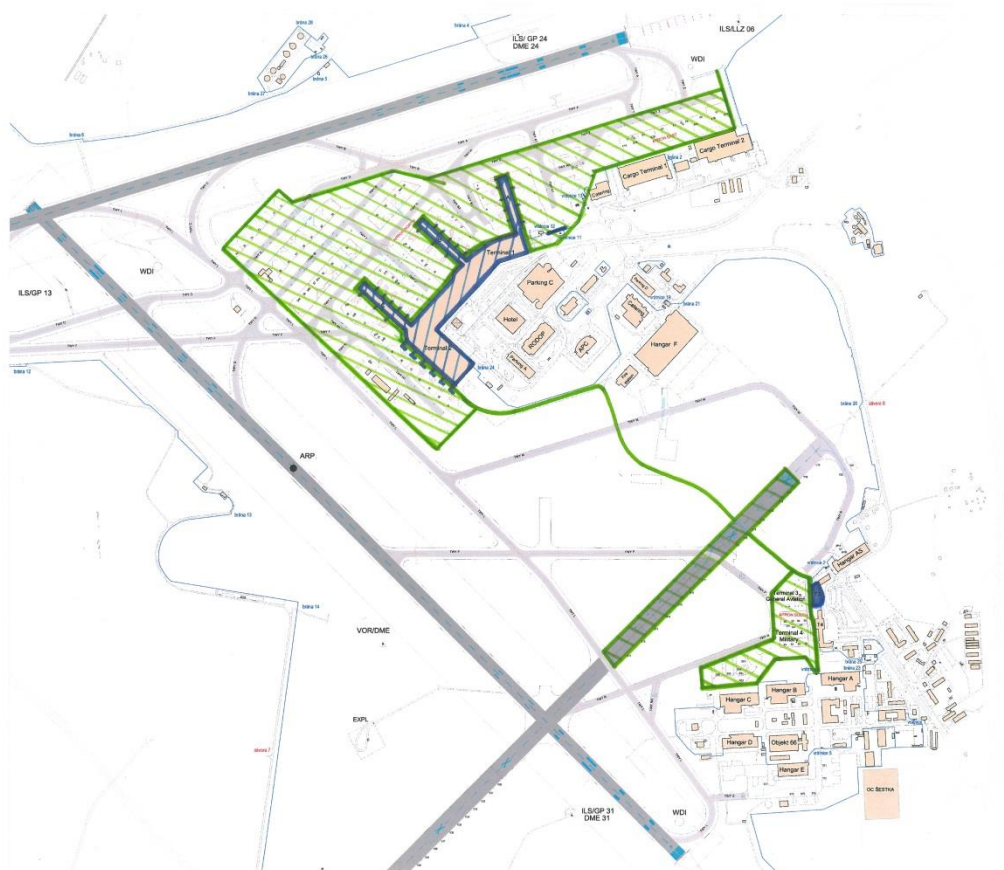
Příloha č. 1 RMS – náčrt požadovaného pokrytí signálem 3G_Celkový pohled – Sever a Jih

Příloha č. 2 RMS – náčrt požadovaného pokrytí signálem 3G_Lokalita Sever

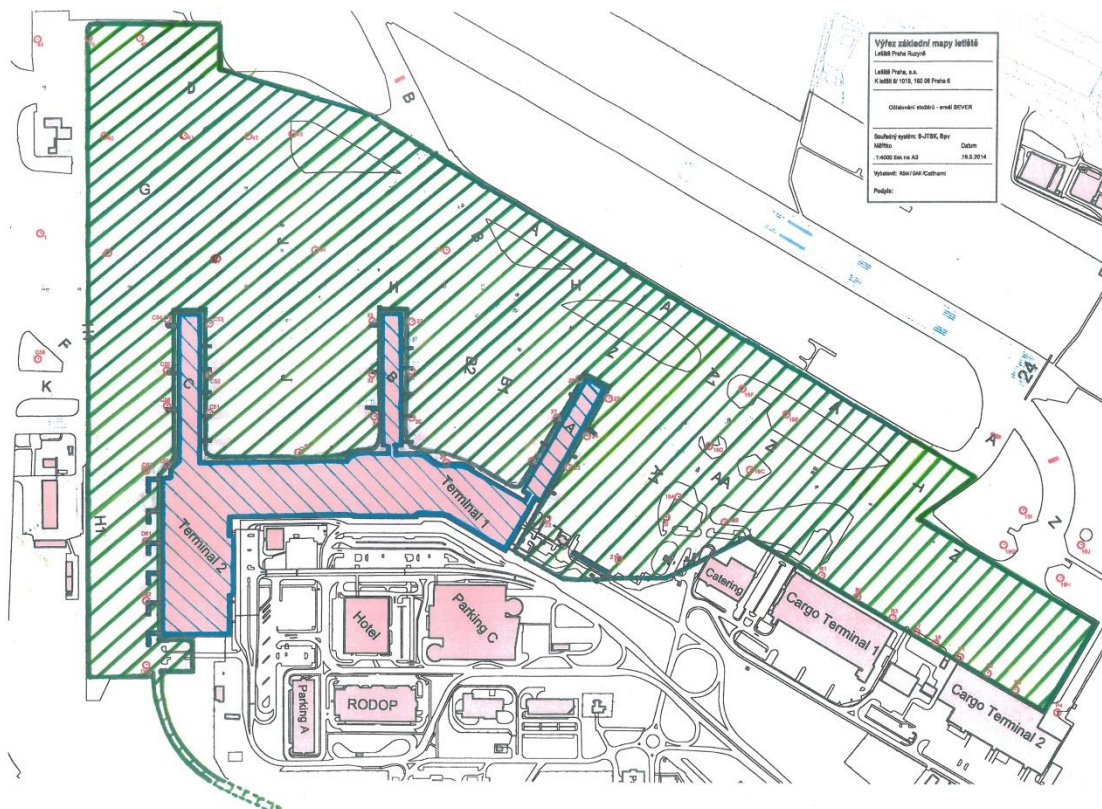
Příloha č. 3 RMS – náčrt požadovaného pokrytí signálem 3G_Lokalita Jih

Příloha č. 4 Specifikace požadovaného pokrytí signálem 3G

Příloha č. 1 RMS – náčrt požadovaného pokrytí signálem 3G_Celkový pohled – Sever a Jih



Příloha č. 2 RMS – náčrtek požadovaného pokrytí signálem 3G_Lokalita Sever



Příloha č. 3 RMS – náčrt požadovaného pokrytí signálem 3G_Lokalita Jih



Příloha č. 4 Specifikace požadovaného pokrytí signálem 3G

Požadavek na mobilní datovou síť: technologie 3G (UMTS, HSDPA, HSUPA, HSPA+)
Požadavek na pokrytí lokalit, budov a ploch:

Lokalita SEVER

Budova Terminál 1 č. objektu 279/1

V budově Terminál 1 má uchazeč povinnost realizovat vnitřní vykrytí formou využití stávající sítě elektronických komunikací obsahující antény GSM/UMTS (v majetku zadavatele), nikoliv budováním vlastní sítě uvnitř budovy.

- Příletová hala
- Odletová hala
- Veřejné, neveřejné a transitní prostory budovy pro odbavení cestujících

Odbavovací prsty

- Prst A
Denní místnost obsluhy mostů „A“ č. m. A121a
Gate A2, A3, A4, A5, A6, A7, A8, A9
Stání
Sector A1 - 1, 2, 3, 3A, 3B
Sector A2 - 4, 4A, 5, 6, 7
- Prst B
Denní místnost obsluhy mostů „B“ č. m. 0181
Gate B1, B2, B3, B4, B5, B6, B7, B8, B9, B10, B11, B12, B13, B14, B15, B16, B17, B18, B19, B33
Stání
Sector B1 - 9, 10, 11, 12, 13

Sector B2 - 14, 14A, 14B, 15, 16

Sector B3 – 50, 50A, 51, 52, 53

Budova Terminál 2 č. objektu 279/2

V budově Terminál 2 má uchazeč povinnost realizovat vnitřní vykrytí formou využití stávající sítě elektronických komunikací obsahující antény GSM/UMTS (v majetku zadavatele), nikoliv budováním vlastní sítě uvnitř budovy.

- Příletová hala
- Odletová hala
- Veřejné, neveřejné a transitní prostory budovy pro odbavení cestujících
- Dispečink CPD č. m. S2036

Odbavovací prsty

- Denní místnost obsluhy mostů „C“ č. m. C002
- Prst C
Gate C2, C3, C4, C5, C6, C7, C8, C9, C10, C11, C12, C13, C14, C15, C16, C17, C18, C19, C20, C21
- Stání
Sector C1 - 17, 18, 19, 19A, 20, 21, 21A
Sector C2 - 22, 22A, 22B, 23, 24, 24A, 24B
Sector C3 – 54, 55, 56, 57, 57A, 58, 58A, 58B
Sector C4 – 60, 61, 62, 63, 64, 65
Sector C5 – 70, 71, 72, 73, 74, 75
- Prst D
Denní místnost obsluhy mostů „D“ č. m. 2085
Gate D1, D2, D3, D4, D5, D6
- Stání
Sector D1 - 25, 26, 27, 28, 29, 30, 31

Budova Zázemí pro řidiče BUS č. objektu 458

Dispečink řidičů BUS – denní místnost č. m. 108

Dispečink řidičů BUS – vedoucí směny č. m. 110

Budova Cargo č. objektu 405 a 450

Stání E1, E1A, E1B, E2A, E2B, E3, E4, E5, E5A, E6, E6A, E7, E7A, E7B

Lokalita JIH

Pokrytí signálem 3G spojovací komunikace mezi lokalitou SEVER a JIH.

Budova Terminál 3 č. objektu 387

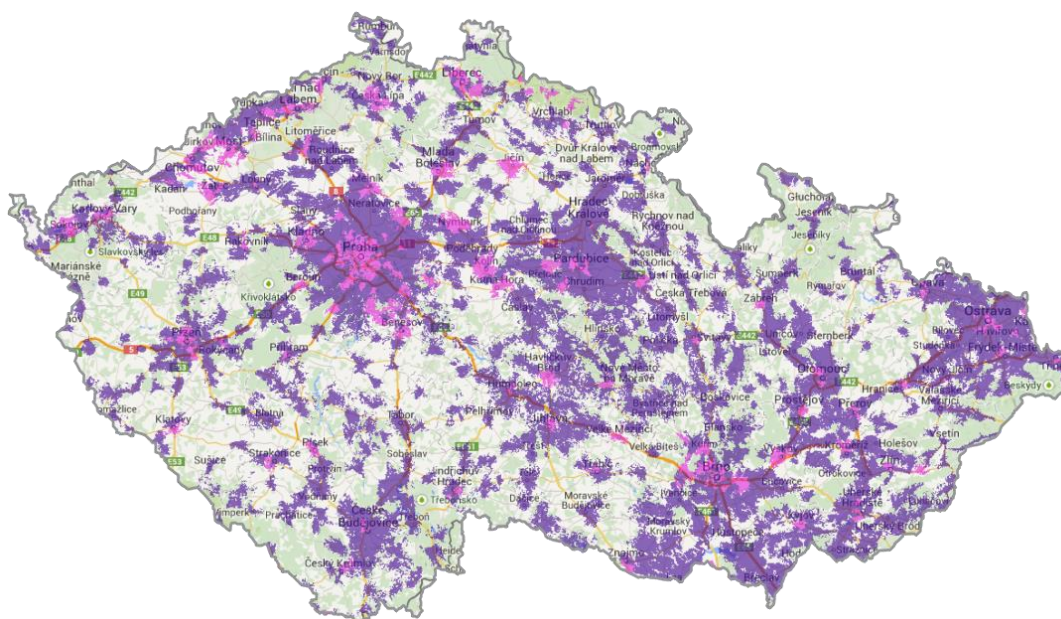
- Příletová hala
- Odletová hala
- Dispečink GAV č. m. 306
- Veřejné, neveřejné a transitní prostory budovy pro odbavení cestujících
- Stání
S1, S2, S3, S4
S5, S6, S6A, S7, S7A, S8, S9
S51, S52, S53, S54, S55, S56
S11, S12, S13, S14, S15, S16, S17
V11, V12, V13, V14, V15, V16, V17, V18, V19

Pokrytí vysokorychlostním připojením dle bodu 5 této přílohy

| Mobilní síť | Pokrytí obyvatel | Pokrytí území |
|----------------|------------------|---------------|
| GSM | 99,9% | 98,1% |
| GPRS | 99,6% | 98,1% |
| EDGE | 99,4% | 97,9% |
| CDMA | 91,7% | 85,4% |
| 3G síť | 78,8% | 32,0% |
| LTE síť | 55,6% | 53,5% |

* %-tuelní hodnota pokrytí území je vyšší než %-tuelní hodnota pokrytí obyvatel z důvodu pokrývání technologií LTE nejdříve ve venkovských oblastech.

3G síť



4G / LTE síť

