

Objednávka č. 3	
Datum	
Objednatel	Poskytovatel
MĚSTSKÁ ČÁST PRAHA KOLODĚJE	HLAVNÍ MĚSTO PRAHA
se sídlem: K Jízdárně 9/20, 190 16 Praha - Koloděje	se sídlem: Mariánské náměstí 2/2, 110 00 Praha 1
IČO: 00240338	IČO: 00064581
DIČ: CZ00240338	DIČ: CZ00064581
Uzavřeno v souladu s podmínkami a na základě:	Smlouvy o poskytování IT služby číslo INO/40/04/003899/2023 uzavřené dne 31. 7. 2023
Předmět Objednávky/Specifikace Služeb:	Dle upraveného Katalogového listu, který tvoří přílohu této Objednávky a vznikl na základě přezkumu prostředí Objednatele.
Výše spoluúčasti Objednatele:	Bezúplatně
Cena (jednorázová):	Bezúplatně
Cena (měsíčně):	Bezúplatně
Uzavřeno na dobu:	Neurčitou
Další informace:	

1. KATALOGOVÝ LIST

1.1 Nedílnou součástí této Objednávky tvoří upřesněný Katalogový list:

„Místní poplatek ze psů na Portálu Pražana“

Místo:

Datum:

Za Objednatele:

Jméno a příjmení: Ing. Angela Morávková

Funkce: starostka ÚMČ Praha Koloděje

Poskytovatel akceptuje tuto Objednávku v plném rozsahu a bez výhrad.

Místo:

Datum:

Za Poskytovatele:

Jméno a příjmení: Mgr. Jiří Károly

Funkce: ředitel OIC MHMP

Katalogový list – Místní poplatek ze psů na Portálu Pražana

Zkratka / pojem	Popis			
Služba	Portál Pražan - místní poplatek ze psů			
Krátký popis	<p>Služba je určena pro autentizované uživatele Portálu Pražana a umožňuje:</p> <ol style="list-style-type: none"> Vyplnění a odeslání níže uvedených formulářů na městskou část: <ul style="list-style-type: none"> Ohlášení psa k místnímu poplatku ze psů na městskou část Odhlášení psa z evidence Změna údajů uvedených v původnímu ohlášení Zadání čipu Oprava údajů o psovi Zobrazit si celkovou finanční povinnost a základní informace o registrovaném psu nebo psech. 			
Provozní doba	5 x 8 (9 – 17 hod.)			
Cena služby	Dle smlouvy o poskytování IT služby, čl. 2. ceny a platební podmínky			
Zodpovědná osoba za provoz služby / Technický garant	Pozice	Oddělení	Osoba	Kontakt
	Správce oblastí informačního systému	Oddělení správy a provozu Oddělení rozvoje IS/ICT		

1. Popis služby

Každý držitel psa, a to fyzická i právnická osoba, musí platit poplatek za psa v místě svého trvalého bydliště, respektive v místě sídla firmy. Poplatek se platí ze psů starších 3 měsíců. Poplatník je povinen ohlásit vznik své poplatkové povinnosti do 15 dnů ode dne, kdy tato povinnost vznikla. Držitel psa je pak povinen do 6 měsíců od data držení psa očípovat, pokud pes dosud očípován nebyl. Poplatník také povinen do 15 dnů ohlásit všechny skutečnosti, které jsou odlišné od údajů uvedených v původním ohlášení a mohou mít vliv na jeho poplatkovou povinnost. Výši sazby místního poplatku určuje Obecně závazná vyhláška č. 23/2003 Sbírkou právních předpisů hl. města Prahy, včetně rozšířeného nároku na osvobození.

Služba Místní poplatek ze psů je na Portálu Pražana přístupná pro fyzické osoby přihlášené na vybraných městských částech. Seznam MČ, které jsou aktuálně do projektu zapojeny je dostupný na <https://portalprazana.cz/pro-verejnost/sluzby/poplatek-za-psa>.

Agenda místního poplatku za psa umožňuje autentizovanému uživateli na Portálu Pražana:

- a) Vyplnit a na městskou část odeslat níže uvedené formuláře:
 - Ohlášení psa k místnímu poplatku ze psů na městskou část

- Odhlášení psa z evidence
- Změna údajů uvedených v původním ohlášení
- Zadání čipu
- Oprava údajů o psovi

b) Zobrazit si celkovou finanční povinnost (včetně a základní informace o registrovaném psu nebo psech. Zdrojem těchto dat je evidence vedená na příslušné městské části. Za správnost těchto informací zodpovídá městská část.

Moje město

Parkování PID Lítačka Poplatky za komunální odpad **Místní poplatek ze psů** Má podání

Místní poplatek ze psů
Aktualizováno k datu 1. 9. 2022

300 Kč
Nedoplatek po splatnosti **Zaplatit**

300 Kč
Celkem k úhradě včetně částek po splatnosti **Zaplatit**

[Zobrazit finanční rekapitulaci](#)

Výpočet poplatku [Upravit](#)

Místo chovu	Rodinný dům
Typ sazby	Základní
Poplatek za psa Alfons	300 Kč
Celkový poplatek včetně odhlášených psů za rok 2022	300 Kč

Psi přihlášení v evidenci (1) [Přidat dalšího psa](#)

Alfons
Německý ovčák

Poplatek za rok 2022 **300 Kč**

Přihlášen od 5. 5. 2022

Poplatek od 1. 1. 2022

Typ psa **Základní**

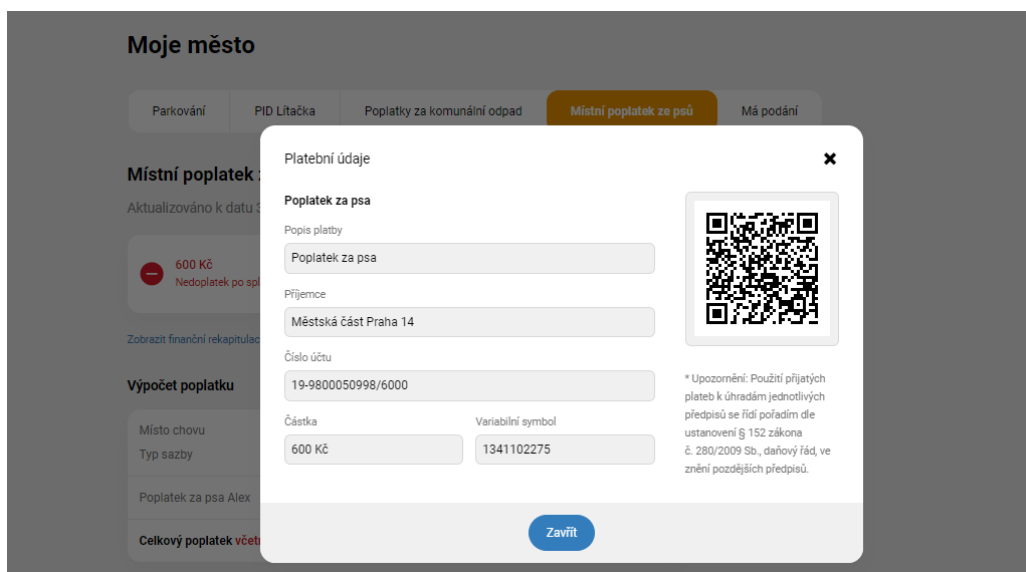
Tetování **Nemá**

Číslo čipu **227363444**

[Přidat čipování](#)

[Odhlásit psa](#)

Prohlášení o přístupnosti Podpora GDPR Cookies 2022 © Powered by Operátor ICT • 2022.8.30.13575



2. Komponenty služby

Všechny komponenty systému jsou v rámci pravidelných aktualizací udržovány na aktuální technické úrovni. Současně je udržována legislativní kompatibilita systému a metodická kompatibilita v rámci celé implementace.

- **Portál Pražana** – systém, který přihlášenému uživateli (fyzické osobě) prostřednictvím datové schránky nebo prostředků v rámci Identity občana umožňuje odesílat výše uvedené formuláře a zobrazovat si vybrané informace, které o něm městská část v této agendě vede.
- **Integrační platforma MHMP** – technická komponenta, která je umístěna mezi Portálem Pražana a agendovým informačním systémem Proxio/Agendio.
- **Agendio/Proxio** – systém, ve kterém jsou evidovány poplatky za psa na dané městské části.

3. Režim poskytování služby

i. Kontinuální služby

Místní poplatek ze psů na Portálu Pražana je jedna ze služeb Portálu Pražana. Jako taková, je poskytována kontinuálně v rámci celého ekosystému služeb tohoto Portálu.

ii. Ad-hoc služba

S ohledem na skutečnost, že je služba standardizována pro všechny městské části, je případný rozvoj nebo úprava funkcionalit realizována společně, ve spolupráci se všemi městskými částmi.

4. Činnosti zajišťované poskytovatelem služby

V následující tabulce jsou uvedeny činnosti zajišťované Poskytovatelem služby při její dodávce.

Název	Popis
Připojení městské části	Předmětem této služby je zejména:

Název	Popis
	a) technické připojení MČ k řešení, b) instalace scriptu pro čištění dat ze strany společnosti Marbes, c) customizace hlavičky elektronických podání, d) testování řešení na testovacím prostředí, e) nasazení řešení do produkčního prostředí Portálu Pražana.
Provoz a správa Služby	Předmětem této služby je zajištění provozu systému a pravidelný monitoring dostupnosti služby na Portálu Pražana.
Školení	Není předmětem tohoto katalogového listu
Řešení incidentů a požadavků	Řešení incidentů probíhá jeho zadáním na https://portalprazana.cz/technicka-podpora . V případě, že řešení incidentu není na straně Portálu, je incident následně předán k řešení na stranu dodavatele Integrovaní platformy nebo dodavatele Proxio/Agendio. Zadavatel je o vyřešení incidentu informován prostřednictvím emailu ze SD Portálu Pražana.

5. Technické předpoklady na straně Objednatele

1. Městská část musí vést poplatky za psa v systému Proxio/Agendio.
2. Městská část musí zajistit provedení čištění dat ze strany svých zaměstnanců a podílet se na testování řešení na testovacím a produkčním prostředí.
3. Podpis smlouvy o zpracování osobních údajů?

6. SLA parametry služby

Služba je poskytována dle parametrů uvedených v následující tabulce.

SLA	
Provoz služby	5 x 8 (9 – 17 hod.)
Měsíční dostupnost služby	99,5 % pro produkční prostředí
Obousměrné zpoždění	Není relevantní
Ztrátovost paketů	Není relevantní
Rozptyl zpoždění (Jitter)	Není relevantní
Doba zavedení služby	2 měsíce
Reakční doba	60 minut
Doba vyřešení požadavku	3 dny
Počet hodin v ceně služby pro profylaxi, změny a servisní zásahy	Není relevantní

7. Reporting služby

V rámci dodávky služby nejsou pravidelně zpracovávány žádné reporty. Pravidelná měsíční statistika o počtu podání nebo dostupnosti služeb je zasílána na vyžádání městské části.

8. Postup objednání a zrušení služby

8.1 Objednání a zřízení služby

Objednání služby provede oprávněná osoba (viz. Příloha 1. smlouvy) zadáním požadavku v Servis desku MHMP. V rámci zadaného požadavku oprávněný uživatel specifikuje požadované parametry služby.

V případě schválení požadavku Poskytovatelem služby, je tento požadavek realizován dle parametrů odsouhlasených v předmětném požadavku.

O realizaci požadavku je oprávněná osoba informována prostřednictvím Servis Desku MHMP.

8.2 Změna služby

Změnu služby provede oprávněná osoba (viz. Příloha 1. smlouvy) zadáním požadavku v Servis desku MHMP s uvedením konkrétních informací o požadované změně, již poskytované služby. V případě schválení změny již poskytované služby Poskytovatelem, je změna realizována dle parametrů dohodnutých v předmětném požadavku.

O realizaci úpravy již poskytované služby je osoba informována prostřednictvím Servis desku MHMP.

8.3 Zrušení služby

Zrušení služby provede oprávněná osoba (viz. Příloha 1. smlouvy) zadáním požadavku v Servis desku MHMP. Požadavek je následně předán Poskytovateli služby, který provede zrušení dané služby.

O realizaci požadavku je oprávněná osoba informována prostřednictvím Servis desku MHMP.

** změny parametrů služby které mohou mít dopad na cenu (například při navýšení rychlosti, implementace záložního spojení, nové moduly v aplikaci, navýšení uživatelů či licencí, atd.), musí být předem schválené formálním postupem. V takovém případě, kde lze předpokládat změnou i finanční dopad, se zahájí proces schvalování, který spočívá v projednání a konsensu Řídícího výboru, který návrh postoupí ke schválení Řídící radě. Tento postup je v souladu s odstavcem 3.3, z „Celoměstská koncepce rozvoje informačních systémů pro potřeby hl. m. Prahy a městských částí na období do roku 2025, Společně řízená informatika ve správě města“.*