



MĚSTO LITOMĚŘICE
Odbor územního rozvoje

Město Litoměřice

SMLOUVA O DÍLO

na realizaci veřejné zakázky malého rozsahu
„Litoměřice, městský hřbitov - ohradní zeď“

Město Litoměřice

se sídlem: Mírové náměstí 15/7, 412 01 Litoměřice

IČO: 00263958

DIČ: CZ00263958

zastoupené: Mgr. Petrem Panašem, místostarostou města

(dále jen „Objednatel“)

na straně jedné a

Manipulace Investice Konstrukce ROsenkranc s.r.o.

se sídlem: Trnovany 11, 412 01 Litoměřice - Trnovany

IČO: 03028666

DIČ: CZ03028666

jednající: Radek Rosenkranc, jednatel

zapsaný v obchodním rejstříku u Krajského soudu v Ústí nad Labem, spisová zn. C 34141

Bankovní spojení: 

(dále jen „Zhotovitel“)

na straně druhé

(společně dále jen „Smluvní strany“ nebo každý jednotlivě „Smluvní strana“)

uzavírají

v souladu s ustanovením § 2586 a násl. zákona č. 89/2012, Sb., občanského zákoníku,
(dále jen „ObčZ“)

tuto

smlouvu o dílo na provedení veřejné zakázky s výše uvedeným názvem
(dále jen „Smlouva“):


1. ÚČEL SMLOUVY

- 1.1. Účelem Smlouvy je dohodnout právní podmínky provedení veřejné zakázky na stavební práce spočívající v provedení stavebních prací a provedení všech dalších souvisejících činností nutných k úplnému řádnému dokončení díla ze strany Zhotovitele pro Objednatele.
- 1.2. Uzavření Smlouvy mezi Objednatelem a Zhotovitelem je výsledkem výběrového řízení uskutečněného Objednatelem na veřejnou zakázku s výše uvedeným názvem (dále jen „**Výběrové řízení**“).

2. PŘEDMĚT SMLOUVY

- 2.1. Předmětem Smlouvy je závazek Zhotovitele provést pro Objednatele na vlastní nebezpečí a vlastní zodpovědnost výstavbu ohradní zdi městského hřbitova v Litoměřicích, která bude probíhat na pozemku p.č. 1545 v k.ú. Litoměřice, za podmínek stanovených Smlouvou a v rozsahu stanoveném v čl. 2.2 Smlouvy (dále jen „**Dílo**“) a závazek Objednatele zaplatit Zhotoviteli za Dílo dohodnutou cenu.
- 2.2. Zhotovitel se zavazuje provést Dílo dle této Smlouvy a v rozsahu detailně specifikovaném zejména
 - 2.2.1. v příloze č. 1 Smlouvy – Specifikace předmětu plnění obsahující soupis stavebních prací, dodávek a služeb s oceněným výkazem výměr (dále jen „**Výkaz výměr**“);
 - 2.2.2. příloze č. 2 Smlouvy – Dokumentace, která obsahuje projektovou, (dále jen „**Projektová dokumentace**“) zpracovanou M - inženýring a Projekty s.r.o., sídlem Kaprova 42/14, Staré Město, 110 00 Praha 1 – hlavní projektant Milan Šebo. Projektová dokumentace je zpracována v elektronické podobě s tím, že podpisem této Smlouvy každá ze Smluvních stran potvrzuje, že má Projektovou dokumentaci ve své dispozici. Smluvní strany sjednávají, že při rozporu mezi dokumentací provedení stavby v Projektové dokumentaci a Výkazem výměr má přednost a platí Výkaz výměr. Smluvní strany dále sjednávají, že při vzájemném rozporu mezi částmi Projektové dokumentace má přednost textová část (texty včetně tabulek) před výkresy.
- 2.3. Zhotovitel se zavazuje Dílo řádně zhotovit v souladu s touto Smlouvou a předat jej Objednateli v termínu nejpozději do 30.4.2024.
- 2.4. Objednatel se zavazuje zaplatit Zhotoviteli za Dílo cenu v souladu a způsobem dle čl. 5 Smlouvy.

3. OPRÁVNĚNÉ OSOBY

- 3.1. Každá ze Smluvních stran jmenovala oprávněné osoby, které budou zastupovat Smluvní stranu v technických, fakturačních a ostatních záležitostech souvisejících s plněním Smlouvy.
- 3.2. Oprávněná osoba Objednatele je ve věcech technických (dále také „**Technický dozor stavby**“) pan  investiční technik, Odbor územního rozvoje, Městský úřad Litoměřice

tel.: 
 e-mail: 
 adresa: Pekařská 2, 412 01 Litoměřice

- 3.3. Oprávněná osoba Zhotovitele ve věcech technických je pan Radek Rosenkranc

tel.: 
 e-mail: 
 adresa: Trnovany 11, 412 01 Litoměřice - Trnovany

4. MÍSTO A DOBA PLNĚNÍ

- 4.1. Zhotovitel se zavazuje provést Dílo v místě dle specifikace uvedené v příloze č. 1 – Výkaz výměr.
- 4.2. Objednatel se zavazuje předat staveniště Zhotoviteli a Zhotovitel se zavazuje staveniště převzít do 2 dnů od zaslání písemné výzvy Objednatele (postačí e-mail). Zhotovitel je povinen poskytnout Objednateli k předání staveniště veškerou součinnost. Zhotovitel se zavazuje příslušné staveniště převzít a při převzetí s odbornou péčí prověřit, zda staveniště nemá zjevné překážky nebo vady bránící zahájení nebo řádnému provedení Díla; o předání a převzetí bude pořízen písemný zápis. Neposkytne-li Zhotovitel Objednateli součinnost k předání staveniště a/nebo nepřevzme-li staveniště, má se zato, že k předání staveniště a jeho převzetí Zhotovitelem došlo 5. den po odeslání písemné výzvy.
- 4.3. Zhotovitel není oprávněn zahájit provádění Díla před předáním staveniště. Zhotovitel je povinen zahájit provádění Díla nejpozději do 2 dnů od převzetí staveniště.
- 4.4. Zhotovitel se zavazuje vybudovat na své náklady zařízení staveniště v rozsahu potřebném pro realizaci stavebních prací a zajistit veškerá rozhodnutí potřebná ke zbudování zařízení staveniště v souladu s příslušnými předpisy.
- 4.5. Zhotovitel je povinen dokončit a řádně provést Dílo nejpozději v termínu stanoveném v čl. 2.3, a to včetně zajištění vydání konečného kolaudačního souhlasu či jiného obdobného rozhodnutí vydaného příslušným stavebním úřadem, je-li toto obecně závaznými právními předpisy požadováno.

5. CENA DÍLA A PLATBY

- 5.1. Cena Díla je stanovena na základě Výkazu výměr (příloha č. 1) a činí

cena bez DPH:	2.078.446,82 Kč
DPH ve výši 21 %:	436.473,83 Kč
cena včetně DPH:	2.514.920,65 Kč
- 5.2. Cena Díla, jež je tvořena součtem cen jednotlivých dílčích položek ve Výkazu výměr, je cenou smluvní, pevnou a neměnnou (dále jen „Cena“).
- 5.3. Cena Díla zahrnuje veškeré náklady a výdaje spojené s prováděním Díla, zejména náklady na pracovní sílu, materiály, stroje, zařízení staveniště, dodávku elektřiny, vodné stočné, odvoz a likvidaci odpadů, používání strojů a služeb, zajištění a přepravu veškerých věcí, zařízení, materiálu a dodávek, poplatky a zajištění veškerých dokladů, které je Zhotovitel povinen zajistit pro úspěšný průběh přejímacího řízení a kolaudaci Díla v souladu s příslušnými právními předpisy.
- 5.4. Smluvní strany sjednávají, že Zhotovitel nemá právo na zálohové platby.
- 5.5. Smluvní strany sjednávají, že platba ceny za Dílo bude hrazena postupně a to následovně:
 - 5.5.1. Zhotovitel je oprávněn měsíčně vystavovat k 5. dni následujícího měsíce dílčí faktury. Dílčí fakturu vystaví Zhotovitel na základě Objednatelem nebo Technickým dozorem stavby odsouhlaseného soupisu prací provedených v příslušném období, který bude nedílnou součástí dílčí faktury. Pro odsouhlasení (popř. neodsouhlasení) soupisu provedených prací dohodly Smluvní strany lhůtu 5 pracovních dnů od jeho předložení; nebude-li faktura písemně potvrzena Technickým dozorem stavby, nebude až do doby jejího potvrzení Objednatel v prodlení s její úhradou. Dílčí faktury budou proplaceny na základě odsouhlaseného soupisu prací Technickým dozorem stavby, a to v jednotlivých měsících do výše max. 80% dohodnuté ceny díla. Takto proplacené práce se prohlašují za dílčí zdanitelná plnění vždy k poslednímu dni v měsíci. Jejich úhrada neznamena předání a převzetí, ani začátek běhu záruční doby.
 - 5.5.2. Zhotovitel je oprávněn vystavit konečné vyúčtování formou daňového dokladu – závěrečnou fakturu, a to do 15 kalendářních dnů ode dne podpisu zápisu o předání a převzetí Díla podepsaného oběma Smluvními stranami (viz čl. 8 Předání a převzetí díla). V této faktuře budou zúčtovány předchozí platby. Zhotovitel je povinen

závěrečnou fakturu před odesláním předložit k potvrzení Objednateli; nebude-li faktura písemně potvrzena Technickým dozorem stavby, nebude až do doby jejího potvrzení Objednatel v prodlení s její úhradou.

- 5.6. Faktura musí být doručena Objednateli a mít náležitosti daňového dokladu a obchodní listiny dle příslušných právních předpisů včetně vyčísleného DPH v zákonné výši. Nebude-li mít faktura příslušné náležitosti, je Objednatel oprávněn fakturu vrátit; v takovém případě nebude v prodlení s jejím zaplacením.
- 5.7. Faktura je splatná do 21 dnů ode dne jejího doručení Objednateli. Cena se hradí bezhotovostním převodem na účet Zhotovitele uvedený v záhlaví této Smlouvy či později Zhotovitelem Objednateli písemně oznámený. Faktura se považuje za uhrazenou dnem odeslání příslušné částky z účtu Objednatele na účet Zhotovitele.

6. DALŠÍ PRÁVA A POVINNOSTI SMLUVNÍCH STRAN

- 6.1. Zhotovitel se zavazuje provádět a provést Dílo s odbornou péčí, v souladu s podmínkami Smlouvy a pokyny Objednatele, zejména Technického dozoru stavby.
- 6.2. Zhotovitel je povinen dodržet při provádění Díla veškeré podmínky rozhodnutí vydaných veřejnoprávními orgány a organizacemi v místě provádění plnění dle této Smlouvy. Zhotovitel odpovídá za to, že při realizaci Díla budou dodrženy závazné právní předpisy (zejména veškeré nezbytné bezpečnostní předpisy), platné i doporučující technické normy a předepsané technologické postupy.
- 6.3. Objednatel je oprávněn kontrolovat způsob provádění Díla Zhotovitelem prostřednictvím Technického dozoru stavby a pověřenými pracovníky Objednatele s tím, že tyto mají kdykoliv přístup na staveniště. Na žádost Objednatele se Zhotovitel zavazuje, a to i opakovaně, umožnit Objednateli provedení kontroly provádění Díla. Zhotovitel se zavazuje k provádění kontroly poskytnout Objednateli veškerou součinnost a na žádost Objednatele být u kontroly přítomen.
- 6.4. Objednatel (jeho zástupce nebo Technický dozor stavby) je oprávněn při zjištění závad prováděných prací a/nebo při jiném zjištění, že plnění není prováděno řádně, požadovat, aby Zhotovitel takové závady neprodleně odstranil a Dílo prováděl řádným způsobem. Pokud Zhotovitel závady ve stanovené lhůtě neodstraní a/nebo neprovede plnění řádně, je Objednatel oprávněn dát je odstranit či zajistit jejich provedení na své náklady, které se Zhotovitel zavazuje Objednateli uhradit do 21 dnů ode dne doručení jejich vyúčtování; tím nejsou žádným způsobem dotčena nebo omezena práva Objednatele vyplývající ze záruky, a to ani v případě, že Objednatel zajistí odstranění závady Díla prostřednictvím třetích osob.
- 6.5. Zhotovitel je povinen předložit Technickému dozoru stavby technologické postupy jednotlivých prací, a to nejpozději 3 pracovní dny před zahájením jednotlivých stavebních prací. Zhotovitel není oprávněn změnit tyto technologické postupy bez předchozího písemného souhlasu technického dozoru stavby; Zhotovitel odpovídá za veškerou svou dokumentaci, pomocné práce a zajištění každé položky technologických zařízení a materiálů tak, aby dané položky byly v souladu se Smlouvou.
- 6.6. Zhotovitel se zavazuje postupovat při provádění Díla v časovém sledu stavebních prací určeném pokyny Technického dozoru stavby, je-li to objektivně technologicky možné; na případné objektivní překážky v postupu prací dle uděleného pokynu se zavazuje Zhotovitel písemně upozornit Objednatele bez zbytečného odkladu.
- 6.7. Zhotovitel je povinen oznámit Technickému dozoru stavby nejméně 5 pracovních dnů předem den, kdy bude na staveniště dodáno nějaké technologické zařízení nebo významnější položka jiného vybavení.
- 6.8. Zhotovitel je povinen zajistit nepřetržitou přítomnost svého odpovědného stavbyvedoucího případně zástupce stavbyvedoucího na staveništi po dobu faktické realizace (provádění) Díla, a to i po dobu, kdy stavební práce budou provádět poddodavatelé.
- 6.9. Zhotovitel je povinen vést stavební deník o průběhu prací na staveništi, který musí být během faktické realizace (provádění) Díla trvale přístupný, přičemž

- 6.9.1. záznamy čitelně zapisuje a podepisuje stavbyvedoucí, popř. jeho zástupce, a to zásadně v den, kdy byly práce provedeny nebo kdy nastaly skutečnosti, které jsou předmětem zápisu; v deníku nesmí být vynechána prázdná místa;
- 6.9.2. povinnost vést deník začíná dnem předání a převzetí staveniště a končí Zhotoviteli dnem podpisu zápisu o předání a převzetí Díla podepsaného oběma Smluvními stranami stanovící, že Dílo je bez jakýchkoli vad a nedodělků a staveniště je vyklizeno nebo v případě, že zápis o předání a převzetí Díla obsahuje záznam o vadách a nedodělcích, tak vystavením písemného potvrzení Objednatele o tom, že veškeré vady a nedodělky dle zápisu o předání a převzetí Díla (popř. dle kolaudačního souhlasu či jiného obdobného rozhodnutí) byly odstraněny a staveniště bylo vyklizeno;
- 6.9.3. do stavebního deníku se zapisují veškeré skutečnosti rozhodné pro plnění Smlouvy; jde zejména o údaje o časovém postupu prací, o jakosti Díla apod.;
- 6.9.4. do stavebního deníku jsou mimo stavbyvedoucího oprávněni zapisovat:
- orgány státního stavebního dozoru;
 - příslušné orgány státní správy;
 - pracovník projektanta pověřený výkonem autorského dozoru;
 - zmocnění zástupci Objednatele a Technického dozoru stavby;
 - zmocnění zástupci Zhotovitele;
- 6.9.5. pokud zmocněnec Objednatele nebo Zhotovitele nesouhlasí se zápisem druhé Smluvní strany ve stavebním deníku, je povinen do 5 pracovních dnů se k zápisu vyjádřit; v opačném případě se má za to, že s obsahem zápisu souhlasí; to neplatí v případě porušení povinnosti Zhotovitele při vedení a umístění stavebního deníku;
- 6.9.6. Objednateli je předáván originál a první průpis stavebního deníku; druhý průpis náleží Zhotoviteli Díla;
- 6.9.7. dohody nebo změny zapsané ve stavebním deníku nelze považovat za změny nebo dodatky Smlouvy.
- 6.10. Zhotovitel je povinen vyzvat Objednatele (nebo jeho zástupce) ke kontrole prací, které mají být v dalším postupu zakryty nebo se stanou nepřístupnými. Takovou výzvu učiní nejpozději 3 dny před plánovaným prováděním prací. Ke kontrole zakrývaných prací, předloží Zhotovitel veškeré výsledky o provedených zkouškách prací, jakosti použitých materiálů, certifikáty a atesty. Pokud se Objednatel (nebo jeho zástupce) bez předchozí omluvy nedostaví ke kontrole ani v náhradním termínu, který bude stanoven zápisem ve stavebním deníku nejdříve 48 hodin od prvního stanoveného termínu, je Zhotovitel oprávněn tyto konstrukce zakrýt. Zhotovitel však není zbaven odpovědnosti za případné vady takových zakrývaných konstrukcí a před jejich zakrytím je povinen učinit veškerá opatření vyžadovaná technickými normami. Bude-li Objednatel požadovat dodatečné odkrytí a zjistí-li se, že Zhotovitel nedodržel své povinnosti a zakryté konstrukce vykazují vady, je povinen zjištěné vady odstranit a uhradit Objednateli náklady spojené s odkrytím konstrukcí, a to do 21 dnů od doručení jejich vyúčtování. V opačném případě hradí náklady s odkrytím Objednatel.
- 6.11. Zhotovitel se dále zavazuje v rámci a po celou dobu plnění Smlouvy na své náklady zejména:
- 6.11.1. dbát na bezpečnost a zdraví všech osob, které mají právo být na staveništi;
- 6.11.2. vynakládat veškeré úsilí k tomu, aby na staveništi nebyly zbytečné překážky, a tak se zabránilo ohrožení bezpečnosti, zdraví a majetku všech osob; v opačném případě se Zhotovitel zavazuje odškodnit Objednatele nebo jiné oprávněné osoby;
- 6.11.3. zajistit oplocení, osvětlení, ochranu a hlídání staveniště;
- 6.11.4. zajišťovat veškeré pomocné práce, které mohou být nezbytné pro realizaci Díla, ochranu a užívání vlastníků a nájemců přilehlých pozemků;
- 6.11.5. zajistit, aby veškerí pracovníci pracující na staveništi používali potřebné ochranné pomůcky (přilby, ochrannou obuv, oděv apod.);

- 6.11.6. zajistit řádné vytyčení staveniště;
- 6.11.7. zajistit pravidelnou údržbu a čištění přístupových cest;
- 6.11.8. dbát na ochranu životního prostředí a učinit veškeré kroky pro omezení škod a obtěžování osob a majetku způsobeného znečištěním, hlukem a dalšími důsledky jeho činnosti; zajistit, aby emise a povrchová znečištění nepřesáhly hodnoty stanovené příslušnými předpisy.
- 6.12. Zhotovitel odpovídá za přepravu (balení, naložení), dodávku, vyložení, skladování a ochranu veškerého vybavení a dalších věcí potřebných pro plnění Smlouvy.
- 6.13. Zhotovitel prohlašuje, že se před podpisem Smlouvy řádně seznámil s veškerými prostory staveniště a přístupovými cestami.
- 6.14. Zhotovitel se dále zavazuje zajistit na své náklady přívod el. energie, vody a dalších služeb, které bude v rámci plnění Díla potřebovat. Zhotovitel je oprávněn používat pro účely plnění Díla ty zdroje el. energie, vody a dalších služeb, které jsou k dispozici na staveništi, přičemž se zavazuje na své náklady a rizika zajistit veškeré přístroje nutné k využívání těchto služeb a měření spotřebovaného množství. Spotřebované množství a úhrady za tyto služby budou mezi Zhotovitelem a dodavatelem těchto komodit vypořádány na základě samostatně uzavřených smluv. Objednatel se zavazuje poskytnout Zhotoviteli za tímto účelem veškerou potřebnou součinnost.
- 6.15. Zhotovitel se zavazuje na své náklady zajistit a provést veškeré předepsané a potřebné zkoušky včetně zabezpečení revizí a atestů ve smyslu technických norem, přičemž:
 - 6.15.1. Zhotovitel je povinen písemně minimálně 3 pracovní dny předem informovat Technický dozor stavby o provedení předpokládaných zkoušek; Zhotovitel a Technický dozor stavby se dohodnou na termínu provedení předmětné zkoušky; v případě že se nedohodnou, je oprávněn ji určit Technický dozor stavby;
 - 6.15.2. Technický dozor stavby je povinen Zhotoviteli oznámit nejméně 24 hodin předem o svém úmyslu zúčastnit se zkoušek; v případě že se Technický dozor nedostaví, je Zhotovitel oprávněn přistoupit ke zkouškám bez účasti Technického dozoru stavby;
 - 6.15.3. pokud Zhotovitel provede zkoušku bez přítomnosti Technického dozoru stavby a Technický dozor stavby neoznámí Zhotoviteli, že se předmětné zkoušky nezúčastní, považuje se zkouška za neprovedenou a Zhotovitel je povinen provést novou zkoušku za přítomnosti Technického dozoru stavby;
 - 6.15.4. Zhotovitel se zavazuje přizvat ke zkouškám zástupce správců sítí, vyžadují-li to příslušné předpisy, kteří do protokolu o zkouškách potvrdí souhlas s výsledkem zkoušek.
- 6.16. Zhotovitel se dále zavazuje na vlastní náklady oznámit písemně dostatečně předem příslušným správcům inženýrských sítí zahájení stavebních prací a zajistit veškerá jejich vyjádření vyžadovaná příslušnými právními předpisy.

7. PODDODAVATELÉ

- 7.1. Zhotovitel je oprávněn plnit část Díla prostřednictvím třetích osob, svých přímých dodavatelů, a to výhradně osobami a v takovém rozsahu, jak je uvedeno v příloze č. 3 Smlouvy – Poddodavatelé (dále jen „Poddodavatelé“).
- 7.2. V případě provádění Díla Poddodavateli odpovídá za tyto části Díla Zhotovitel tak, jako by Dílo prováděl sám.

8. PŘEDÁNÍ A PŘEVZETÍ DÍLA

- 8.1. Zhotovitel se zavazuje Dílo předat a vyklidit staveniště a Objednatel Dílo převzít za podmínek stanovených Smlouvou, a to v termínu stanoveném v čl. 2.3 Smlouvy.
- 8.2. Dílo je řádně Zhotovitelem Objednateli předáno a Objednatel převzato dnem, kdy nastane poslední z níže uvedených událostí (to vše dále a výše jen „**Akceptace**“ Díla):
 - 8.2.1. jeho řádným dokončením a vyklizením staveniště; a
 - 8.2.2. podpisem zápisu o předání a převzetí Díla oběma Smluvními stranami stanovící, že Dílo je bez jakýchkoliv vad a nedodělků a staveniště je vyklizeno nebo v případě, že zápis o předání a převzetí Díla obsahuje záznam o vadách a nedodělkách, tak vystavením písemného potvrzení o tom, že vady a nedodělky dle zápisu o předání a převzetí Díla (popř. dle kolaudačního souhlasu či jiného obdobného rozhodnutí) byly odstraněny a staveniště bylo vyklizeno; Objednatel je přitom povinen převzít řádně provedené Dílo až poté, co Objednatel bude mít možnost řádné provedení Díla zkontrolovat a co se Dílo stane způsobilé k převzetí dle příslušných technických norem specifikovaných v čl. 6.2 této Smlouvy.
- 8.3. Objednatel není povinen převzít Dílo za předpokladu, že:
 - 8.3.1. obsahuje jakékoliv vady a nedodělky;
 - 8.3.2. nebyly provedeny veškeré potřebné inspekce a zkoušky,
 - 8.3.3. nemá vlastnosti stanovené Smlouvou, příslušnými právními předpisy, technickými normami (i doporučujícími) nebo obchodními zvyklostmi;
 - 8.3.4. Zhotovitel nepředá Objednateli veškerou dokumentaci vztahující se k Dílu, zejména dokumentaci skutečného provedení, a to nejméně ve 2 vyhotoveních, veškeré příručky provozu a údržby dostatečně popsané tak, aby Objednatel mohl Dílo provozovat, udržovat, demontovat, znovu smontovat, upravovat a opravovat, a veškerou další dokumentaci;
 - 8.3.5. Zhotovitel nezajistil veškerá potřebná oznámení, úřední povolení, inspekce či rozhodnutí stanovené Smlouvou a příslušnými právními předpisy a normami.
- 8.4. Objednatel je oprávněn převzít Dílo i za předpokladu, že:
 - 8.4.1. bude obsahovat drobné vady a nedodělky; v tom případě budou tyto drobné vady a nedodělky zaznamenány v zápisu o předání a převzetí Díla a stanovena lhůta k jejich odstranění;
 - 8.4.2. Zhotovitel nezajistil kolaudační souhlas či jiné obdobné rozhodnutí příslušného stavebního úřadu; tím není dotčena povinnost Zhotovitele toto zajistit v souladu s ostatními podmínkami Smlouvy.
- 8.5. Dílo se považuje za úplně dokončené jeho předáním a převzetím dle čl. 8.2 Smlouvy.

9. PŘERUŠENÍ PROVÁDĚNÍ DÍLA

- 9.1. Zhotovitel je povinen přerušit nebo omezit provádění Díla na základě rozhodnutí Objednatel a dále je tak oprávněn učinit pouze pokud:
 - 9.1.1. vzniknou na straně Objednatel překážky znemožňující provedení Díla dohodnutým způsobem;
 - 9.1.2. nastanou skryté překážky, které Zhotovitel nemohl předem zjistit ani při vynaložení odborné péče, zejména okolnosti vylučující odpovědnost (tzv. „vyšší moc“); Smluvní strany jsou povinny se bezprostředně vzájemně informovat o vzniku takové okolnosti a dohodnout způsob jejího řešení, jinak se vyšší moci nemohou dovolávat;

- 9.1.3. v případě mimořádně nepříznivých klimatických podmínek nedovolujících dodržení stavebně technologických postupů nebo provádění venkovních prací (např. práce na střeše apod.).
- 9.2. Vzniklo-li Zhotoviteli právo na přerušení nebo omezení provádění Díla, je Zhotovitel oprávněn práce přerušit či omezit pouze na nezbytně nutnou dobu a za podmínek dále uvedených. Za překážku se v žádném případě nepovažuje překážka vzniklá z osobních, zejména hospodářských poměrů Zhotovitele (zejména se za překážku nepovažuje stávka zaměstnanců Zhotovitele a/nebo jeho poddodavatelů a/nebo nepříznivá finanční situace Zhotovitele), ani překážka vzniklá až v době, kdy byl Zhotovitel s plněním své povinnosti dle této Smlouvy či na jejím základě v prodlení, ani překážka, kterou byl Zhotovitel podle této Smlouvy povinen překonat. Zhotovitel je povinen přerušit nebo omezit provádění Díla v co nejmenším rozsahu a je povinen pokračovat v provádění prací v jiných částech Díla, kde je to možné; to neplatí, došlo-li k přerušení či omezení Díla na základě rozhodnutí Objednatele.

10. ODPOVĚDNOST ZA VADY; ZÁRUKA

- 10.1. Zhotovitel odpovídá za to, že Dílo jako celek bude mít vlastnosti stanovené v právních předpisech, Smlouvě (včetně veškerých jejích příloh, zejména Projektové dokumentaci) a technických normách i doporučujících, jinak vlastnosti a jakost obvyklou.
- 10.2. Zhotovitel je povinen ve stanovené lhůtě bezplatně odstranit vady a nedodělky uvedené v zápise o předání a převzetí Díla, popř. vady a nedodělky následně stanovené v rozhodnutí či jiné listině správního orgánu vydané v rámci stavebního řízení; v případě, že Zhotovitel tyto vady a nedodělky ve stanovené lhůtě neodstraní, je Objednatel oprávněn pověřit jejich odstraněním třetí osobu na náklady Zhotovitele, které je Zhotovitel povinen uhradit Objednateli do 30 dnů ode dne jejich vyúčtování.
- 10.3. Zhotovitel poskytuje Objednateli záruku za jakost na Dílo i jeho jednotlivé části v délce 60 měsíců; pokud je pro dodané technologické zařízení či jiné dodané věci výrobcem stanovena záruční doba delší, platí tato delší záruční doba poskytnutá výrobcem technologického zařízení či jiné věci.
- 10.4. V případě, že příslušné právní předpisy platné v době počátku běhu záruční doby stanoví záruční dobu delší, platí záruční doba stanovená v příslušných právních předpisech.
- 10.5. Záruční doba počíná běžet dnem podpisu zápisu o předání a převzetí Díla podepsaného oběma Smluvními stranami stanovující, že Dílo je bez jakýchkoli vad a nedodělků a staveniště je vyklizeno nebo v případě, že zápis o předání a převzetí Díla obsahuje záznam o vadách a nedodělkách, tak vystavením písemného potvrzení Objednatele o tom, že veškeré vady a nedodělky dle zápisu o předání a převzetí Díla (příp. dle kolaudačního souhlasu či jiného obdobného rozhodnutí) jsou odstraněny a staveniště je vyklizeno.
- 10.6. Objednatel je oprávněn uplatnit u Zhotovitele práva z odpovědnosti za vady, na které se vztahuje záruka, kdykoli během trvání záruční doby. Jde-li o vadu, kterou lze odstranit, je Objednatel oprávněn požadovat bezplatné odstranění vady. Jde-li o vadu, kterou nelze odstranit a která brání tomu, aby Dílo či jeho část mohlo být podle smlouvy řádně užíváno jako věc bez vady, má Objednatel právo od Smlouvy nebo i jen její části odstoupit; totéž právo mu přísluší u vad odstranitelných, jestliže pro opětovné vyskytnutí vady po opravě nebo pro větší počet vad nemůže věc řádně užívat; jde-li o vadu neodstranitelnou, která však nebrání řádnému užívání věci podle Smlouvy, má Objednatel právo na přiměřenou slevu.
- 10.7. Záruční doba na reklamovanou část Díla se prodlužuje o dobu od uplatnění reklamace do dne odstranění vady včetně doručení písemného potvrzení Zhotovitele o odstranění vady Objednateli.
- 10.8. V případě, že Objednatel uplatní právo na opravu, zavazuje se Zhotovitel zahájit práce na odstraňování vady v dohodnuté lhůtě, nejpozději však do 3 pracovních dnů ode dne obdržení reklamace, a dokončit je v dohodnuté lhůtě, nejpozději však do 3 pracovních dnů nebo v nejkratší technologicky možné lhůtě od termínu pro zahájení jejich odstraňování.
- 10.9. V případě prodlení Zhotovitele s odstraněním reklamované vady a/nebo pokud Zhotovitel odmítne reklamovanou vadu odstranit, má Objednatel právo dát takovou vadu odstranit třetí

osobě a Zhotovitel je povinen Objednateli uhradit náklady s tím spojené do 21 dnů ode dne jejich vyúčtování Objednatel; tím nejsou žádným způsobem dotčena nebo omezena práva Objednatele vyplývající z předmětné záruky.

- 10.10. Zhotovitel je povinen ke dni vydání potvrzení o odstranění vad odstranit z místa plnění Díla veškeré své zbývající vybavení, materiál apod.

11. SMLUVNÍ POKUTY; SANKCE

- 11.1. Zhotovitel je povinen zaplatit Objednateli smluvní pokutu ve výši 2 000,- Kč za každý den prodlení v období 1. až 7. dne prodlení, smluvní pokutu ve výši 5.000,- Kč za každý započatý den prodlení v období 8. až 14. dne prodlení, smluvní pokutu ve výši 10.000,- Kč za každý započatý den prodlení v období počínaje 15. dnem prodlení, a to v každém z těchto případů prodlení:
- 11.1.1. prodlení Zhotovitele se zahájením provádění Díla v souladu s čl. 4.2. a 4.3. Smlouvy;
 - 11.1.2. prodlení Zhotovitele s dokončením Díla ve smyslu čl. 8.2. Smlouvy.
- 11.2. Zhotovitel je povinen zaplatit Objednateli smluvní pokutu ve výši 5.000,- Kč za každé nesplnění povinnosti přizvat Objednatele (nebo jeho zástupce) k části Díla, která má být zakryta nebo se stane nepřístupnou v souladu s čl. 6.10. Smlouvy.
- 11.3. Zhotovitel je povinen zaplatit Objednateli smluvní pokutu ve výši 3.000,- Kč za každý den prodlení s termínem odstranění každé záruční vady.
- 11.4. Zhotovitel je povinen zaplatit Objednateli smluvní pokutu ve výši 1.000,- Kč za každé jednotlivé porušení jakékoli z těchto povinností:
- 11.4.1. vést stavební deník v souladu s čl. 6.9 Smlouvy;
 - 11.4.2. porušení bezpečnostních předpisů v souladu s čl. 6.2. Smlouvy;
 - 11.4.3. porušení technických norem specifikovaných v čl. 6.2. Smlouvy.
- 11.5. Uplatněním práva na zaplacení smluvní pokuty ani její úhradou dle této Smlouvy není dotčeno ani omezeno právo na náhradu škody způsobené porušením povinností, na kterou se vztahuje smluvní pokuta.
- 11.6. Objednatel je povinen zaplatit Zhotoviteli úrok z prodlení ve výši 0,02 % z dlužné částky ceny za každý den prodlení s jejím zaplacením.

12. ODSTOUPENÍ OD SMLOUVY

- 12.1. Objednatel je oprávněn odstoupit od Smlouvy z důvodů podstatného porušení smluvní povinnosti Zhotovitelem, za což se považuje zejména následující:
- 12.1.1. prodlení Zhotovitele se zahájením Díla v souladu s podmínkami Smlouvy po dobu delší než 10 dnů;
 - 12.1.2. prodlení Zhotovitele s dokončením Díla v souladu s podmínkami Smlouvy po dobu delší než 30 dnů
 - 12.1.3. práce nebo použitý materiál v průběhu provádění Díla vykazují opakovaně nedostatky kvality, jakosti či množství nebo odporují Smlouvě; v tomto případě stanoví Objednatel Zhotoviteli lhůtu, do kdy je Zhotovitel povinen nedostatky odstranit a po marném uplynutí této lhůty je Objednatel oprávněn odstoupit od Smlouvy;
 - 12.1.4. zadání Díla nebo jeho části k provedení Poddodavatelům v rozporu s čl. 7 Smlouvy;
 - 12.1.5. prodlení Zhotovitele s placením svým Poddodavatelům po dobu delší než 30 dnů po lhůtě jejich splatnosti.

- 12.2 Objednatel je dále oprávněn odstoupit od Smlouvy v případě, že Zhotovitel je v úpadku, na jeho majetek je prohlášen konkurs nebo je-li návrh na konkurs zamítnut pro nedostatek majetku, je-li zahájeno insolvenční řízení nebo pokud Zhotovitel vstoupí do likvidace.
- 12.3 Zhotovitel je oprávněn odstoupit od Smlouvy z důvodů podstatného porušení smluvních povinností, za což se považuje zejména následující:
- 12.3.1. prodlení Objednatele se zaplacením jednotlivých faktur po dobu delší než 30 dnů po lhůtě jejich splatnosti, a to za předpokladu, že na možnost odstoupení od Smlouvy byl Objednatel s předstihem alespoň 10 dnů písemně upozorněn Zhotovitelem a Objednatel v uvedené lhůtě dlužnou částku neuhradil.
- 12.4 Účinnost odstoupení od Smlouvy nastává dnem doručení písemného oznámení Zhotoviteli/Objednateli, a to doporučeným dopisem či datovou schránkou.
- 12.5 Odstoupením od Smlouvy nezanikají povinnosti Smluvních stran k náhradě škody a k úhradě smluvních pokut za závazky, které byly porušeny některou ze Smluvních stran před doručením oznámení o odstoupení a dále ty závazky, které mají vzhledem ke své povaze trvat i po skončení Smlouvy.

13. POJIŠTĚNÍ

- 13.1 Zhotovitel se zavazuje mít platně a účinně sjednané pojištění odpovědnosti za škodu způsobenou Zhotovitelem třetím osobám s limitem pojistného plnění nejméně 1.000.000,- Kč, s územním rozsahem Česká republika a se spoluúčastí Zhotovitele maximálně 10 %.
- 13.2 Zhotovitel je povinen kdykoli na žádost Objednatele prokázat Objednateli v čl. 13.1 Smlouvy uvedenou povinnost, a to předložením dokladů k pojištění, zejména potvrzení pojišťovny či pojišťovacího makléře, pojistné smlouvy včetně pojistných podmínek a dokladu o zaplacení pojistného; Zhotovitel je povinen doklady k pojištění Objednateli předložit do 2 pracovních dnů ode dne doručení žádosti Objednatele.

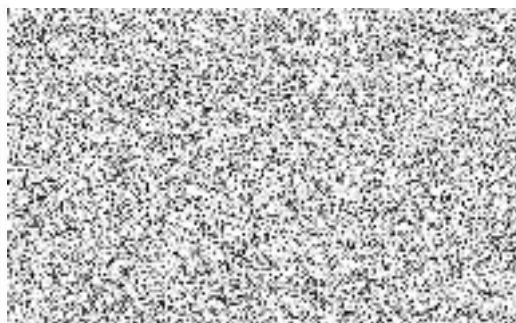
14. ZÁVĚREČNÁ USTANOVENÍ

- 15.1 Práva a povinnosti Smluvních stran vzniklé na základě Smlouvy nebo v souvislosti se Smlouvou se řídí právními předpisy České republiky.
- 15.2 Pokud se jakékoliv ustanovení Smlouvy stane neplatným, právně neúčinným nebo nevymahatelným, zůstanou zbývající ustanovení v plné platnosti a účinnosti. Smluvní strany se dohodly nahradit neplatné, právně neúčinné a nevymahatelné ustanovení takovými platnými, právně účinnými a vymahatelnými ustanoveními, jež se svým významem co nejvíce přiblíží smyslu a účelu dotčených ustanovení.
- 15.3 Smlouvu je možné měnit pouze písemně, a to formou vzestupně číslovaných dodatků podepsaných oprávněnými zástupci obou Smluvních stran.
- 15.4 Smluvní strany se zavazují řešit veškeré spory vzniklé na základě Smlouvy nebo v souvislosti s ní především dohodou; není-li dohoda ani do 30 dnů od předložení sporu ke smírnému řešení jednou Smluvní stranu druhé Smluvní straně, budou rozhodovány příslušnými obecnými soudy České republiky.
- 15.5 Zhotovitel je oprávněn postoupit pohledávky vyplývající ze Smlouvy třetím osobám pouze po předchozím písemném souhlasu Objednatele.
- 15.6 Objednatel, jako povinný subjekt podle zákona č. 340/2015 Sb., o zvláštních podmínkách účinnosti některých smluv, uveřejňování těchto smluv a o registru smluv (dále jen „Zákon o registru smluv“), touto doložkou potvrzuje, že pro platnost a účinnost tohoto právního jednání splní povinnosti uložené uvedeným zákonem, tedy že tuto Smlouvu zveřejní v informačním systému registru smluv (dále jen „ISRS“).

- 15.7 Smluvní strany jsou si vědomy, že Objednatel je povinným subjektem podle Zákona o registru smluv, a tímto vyslovují svůj souhlas se zveřejněním této Smlouvy v ISRS na dobu neurčitou a uvádějí, že výslovně označily údaje, které se neuveřejňují.
- 15.8 Smluvní strany podpisem této Smlouvy potvrzují, že ve smyslu § 1770 ObčZ mezi sebou před uzavřením této Smlouvy ujednaly dohodu, podle které je tato Smlouva platně uzavřena dnem podpisu poslední ze Smluvních stran.
- 15.9 Smlouva nabývá účinnosti dnem uveřejnění Smlouvy v ISRS.
- 15.10 Nedílnou součástí této Smlouvy jsou:
- příloha č. 1 – Výkaz výměr
 - příloha č. 2 – Projektová dokumentace
 - příloha č. 3 – Poddodavatelé
- 15.11 Smlouva je vyhotovena ve třech stejnopisech s platností originálu, přičemž dva obdrží Objednatel a jeden Zhotovitel.

Objednatel

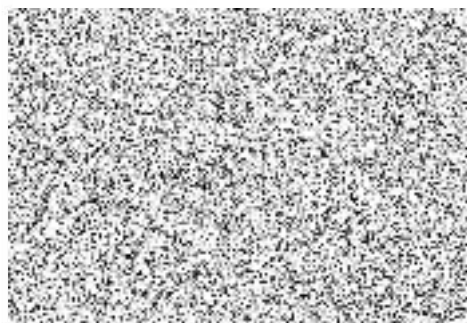
V Litoměřicích dne 24.10.2023



Mgr. Petr Panaš
místostarosta

Zhotovitel

V Trnovanech dne 24.10.2023



Radek Rosenkranc
jednatel

Příloha č. 1

VÝKAZ VÝMĚR

REKAPITULACE STAVBY			
Kód:	23S-OST003		
Stavba:	Ohradní zeď		
KSO:		CC-CZ	
Místo:		Datum:	22. 8. 2023
Zadavatel:		IC:	
		DIČ:	
Uchazeč:		IC:	03028666
Manipulace Investice Konstrukce Rosenkranc s.r.o.		DIČ:	CZ03028666
Projektant:		IC:	
		DIČ:	
Zpracovatel:		IC:	
		DIČ:	
Poznámka:			
Cena bez DPH			2 078 446,82
DPH základní	Sazba daně	Základ daně	Výše daně
snížená	21,00%	2 078 446,82	436 473,83
	15,00%	0,00	0,00
Cena s DPH			2 514 920,65
v CZK			

REKAPITULACE ČLENĚNÍ SOUPISU PRACÍ	
Stavba:	Ohradní zeď
Místo:	
Zadavatel:	
Uchazeč:	Manipulace Investice Konstrukce Rosenkranc s.r.o.
Datum:	22. 8. 2023
Projektant:	
Zpracovatel:	
Kód dílu - Popis	Cena celkem [CZK]
Náklady ze soupisu prací	2 078 446,82
HSV - Práce a dodávky HSV	1 962 814,76
1 - Zemní práce	120 412,06
2 - Zakládání	250 497,66
3 - Svislé a kompletní konstrukce	1 187 956,40
5 - Komunikace pozemní	29 122,42
6 - Úpravy povrchu, podlahy a osazování výplní	5 191,20
8 - Trubní vedení	17 430,00
9 - Ostatní konstrukce a práce, bourání	131 888,11
997 - Přesun sutě	5 658,00
998 - Přesun hmot	214 658,91
PSV - Práce a dodávky PSV	20 507,06
711 - Izolace proti vodě, vlhkosti a plynům	20 507,06
VRN - Vedlejší rozpočtové náklady	95 125,00
VRN7 - Provozní vlivy	95 125,00

SOUPIS PRACÍ

Stavba:

Ohradní zeď

Místo:

Datum: 22. 8. 2023

Zadavatel:

Projektant:

Uchazeč:

Manipulace Investice Konstrukce Rosenkranc s.r.o.

Zpracovatel:

P.č.	Třm	Kód	Popis	MJ	Množství	J.cena [CZK ¹]	Cena celkem [CZK ¹]
Náklady soupisu celkem							2 078 446,82
D		HSV	Práce a dodávky HSV				1 962 814,76
D	1		Zemní práce				120 412,06
1	K	129001101	Příplatek za zřízení odkopávky nebo prokopávky v blízkosti inženýrských sítí	m3	4,815	655,00	3 153,83
2	K	131213701	Hloubení nezapažených jam v soudržných horninách třídy těžitelnosti I skupiny 3 ručně	m3	16,050	360,00	5 778,00
3	K	132251101	Hloubení rýh nezapažených š do 800 mm v hornině třídy těžitelnosti I skupiny 3 objem do 20 m3 strojně	m3	39,289	620,00	24 359,18
4	K	133251101	Hloubení šachet nezapažených v hornině třídy těžitelnosti I skupiny 3 objem do 20 m3	m3	6,443	1 560,00	10 051,08
5	K	162751117	Vodorovné přemístění přes 9 000 do 10000 m výkopku/sypaniny z horniny třídy těžitelnosti I skupiny 1 až 3	m3	57,810	280,00	16 186,80
6	K	171201221	Poplatek za uložení na skládce (skládkovné) zeminy a kamení kód odpadu 17 05 04	t	92,496	270,00	24 973,92
7	K	171251201	Uložení sypaniny na skládky nebo mezikládky	m3	57,810	15,00	867,15
8	K	174111101	Zásyp jam, šachet rýh nebo kolem objektů sypaninou se zhutněním ručně	m3	3,972	175,00	695,10
9	K	175111101	Obsypání potrubí ručně sypaninou bez prohození, uloženou do 3 m	m3	16,050	1 120,00	17 976,00
10	M	58331200	šterkopisek netříděný	t	32,100	510,00	16 371,00
D	2		Zakládání				250 497,66
11	K	274313611	Základové pásy z betonu tř. C 16/20	m3	28,239	4 320,00	121 992,48
12	K	274351121	Zřízení bednění základových pasů rovného	m2	39,639	1 350,00	53 512,65
13	K	274351122	Odstranění bednění základových pasů rovného	m2	39,639	880,00	34 882,32
14	K	275313611	Základové patky z betonu tř. C 16/20	m3	6,888	4 320,00	29 756,16
15	K	275351121	Zřízení bednění základových patek	m2	5,985	1 250,00	7 481,25
16	K	275351122	Odstranění bednění základových patek	m2	5,985	480,00	2 872,80
D	3		Svislé a kompletní konstrukce				1 187 956,40
17	K	348262501	Plot z betonových bloků výžuč 1x BSt 500 D 10 plotové zdi š šířky přes 200 do 400 mm	m2	299,794	2 250,00	674 536,50
18	K	348262551	Plot z betonových bloků výžuč 1x BSt 500 D 10 plotového sloupku vel 400x400 mm	m	56,400	2 615,00	147 486,00
19	K	348272123	Plotová zeď tl 190 mm z betonových tvarovek hladkých barevných na MC včetně spárování	m2	299,794	880,00	263 818,72
20	K	348272323	Zlužující věnec plotové zdi tl 190 mm z věncovek hladkých barevných včetně výplně betonem C16/20	m	122,779	420,00	51 567,18
21	K	348273112	Plotový sloupek 400x400 mm z tvarovek hladkých barevných včetně spárování a výplně betonem	m	56,400	670,00	37 788,00
22	K	348273512	Sloupová hlavice 400x400 mm z tvarovek hladkých nebo štípaných barevných	kus	22,000	580,00	12 760,00
D	5		Komunikace pozemní				29 122,42
23	K	596811120	Kladení betonové dlažby komunikací pro pěší do lože z kameniva velikosti do 0,09 m2 pl do 50 m2	m2	24,722	650,00	16 069,30
24	M	59245021	dlažba tvar čtverec betonová 200x200x60mm přírodní	m2	27,194	480,00	13 053,12

D	6	Úpravy povrchů, podlahy a osazování výplní				5 191,20	
25	K	635111215	Násyp pod podlahy ze štěrkopisku se zhuťněním	m3	4,944	1 050,00	5 191,20
D	8	Trubní vedení				17 430,00	
26	K	899914111	Montáž ocelové chráničky D 159 x 10 mm	m	2,000	370,00	740,00
27	M	55283924	trubka ocelová bezešvá hladká jakost 11 353 159x8,0mm	m	2,200	1 650,00	3 630,00
28	K	899914116	Montáž ocelové chráničky D 426 x 10 mm	m	2,000	810,00	1 620,00
29	M	14033234	trubka ocelová bezešvá hladká tl 10mm ČSN 41 1375.1 D 426mm	m	2,200	5 200,00	11 440,00
D	9	Ostatní konstrukce a práce, bourání				131 888,11	
30	K	916331112	Osazení zahradního obrubníku betonového do lože z betonu s boční opěrou	m	132,409	170,00	22 509,53
31	M	59217001	obrubník betonový zahradní 1000x50x250mm	m	145,650	130,00	18 934,50
32	K	916991121	Lože pod obrubníky, krajníky nebo obruby z dlažebních kostek z betonu prostého	m3	1,986	3 280,00	6 514,08
33	K	949101111	Lešení pomocné pro objekty pozemních staveb s lešeňovou podlahou v do 1,9 m zatížení do 150 kg/m2	m2	199,500	310,00	61 845,00
34	K	966052111	Bourání sloupků a vzpěr ŽB plotových zasypávaných zeminou	kus	45,000	210,00	9 450,00
35	K	966071822	Rozebrání oplocení z drátěného pletiva se čtvercovými oky v přes 1,6 do 2,0 m	m	133,000	95,00	12 635,00
D	997	Přesun sutě				5 658,00	
36	K	997013151	Vnitrostaveništní doprava suti a vybouraných hmot pro budovy v do 6 m s omezením mechanizace	t	2,760	350,00	966,00
37	K	997013219	Příplatek k vnitrostaveništní dopravě suti a vybouraných hmot za zvětšenou dopravu suti ZKD 10 m	t	13,800	210,00	2 898,00
38	K	997013501	Odvoz suti a vybouraných hmot na skládku nebo meziskládku do 1 km se složením	t	2,760	180,00	496,80
39	K	997013509	Příplatek k odvozu suti a vybouraných hmot na skládku ZKD 1 km přes 1 km	t	27,600	12,00	331,20
40	K	997013631	Poplatek za uložení na skládce (skládkovné) stavebního odpadu směsného kód odpadu 17 09 04	t	2,760	350,00	966,00
D	998	Přesun hmot				214 658,91	
41	K	998232110	Přesun hmot pro oplocení zděné z cihel nebo tvárníc v do 3 m	t	481,298	240,00	115 511,52
42	K	998232121	Příplatek k přesunu hmot pro oplocení zděné za zvětšený přesun do 1000 m	t	481,298	206,00	99 147,39
D	PSV	Práce a dodávky PSV				20 507,06	
D	711	Izolace proti vodě, vlhkosti a plynům				20 507,06	
43	K	711111001	Provedení izolace proti zemní vlhkosti vodorovně za studena nátěrem penetračním	m2	41,328	13,00	537,26
44	M	11163150	lak penetrační asfaltový	t	0,012	40 000,00	480,00
45	K	711141559	Provedení izolace proti zemní vlhkosti pásy přitavením vodorovně NAIP	m2	41,328	110,00	4 546,08
46	M	62853004	pás asfaltový natavitelný modifikovaný SBS s vložkou ze skleněné tkaniny a spalitelnou PE fólií nebo jemnozrným minerálním posypem na horním povrchu tl 4,0mm	m2	48,168	290,00	13 968,72
47	K	998711201	Přesun hmot procentní pro izolace proti vodě, vlhkosti a plynům v objektech v do 6 m	%	4,000	195,00	780,00
48	K	998711292	Příplatek k přesunu hmot procentní 711 za zvětšený přesun do 100 m	%	1,000	195,00	195,00
D	VRN	Vedlejší rozpočtové náklady				95 125,00	
D	VRN7	Provozní vlivy				95 125,00	
49	K	070001000	Provozní vlivy	%	5,000	19 025,00	95 125,00

Příloha č. 2

PROJEKTOVÁ DOKUMENTACE

Projektová dokumentace je zpracována v elektronické podobě s tím, že podpisem Smlouvy každá ze Smluvních stran potvrzuje, že má Projektovou dokumentaci ve své dispozici.

Příloha č. 3

PODDODAVATELÉ

Identifikační údaje Poddodavatele	Specifikace částí Díla plněné Poddodavatelem	Poměr plnění Poddodavatele k celkovému objemu prací a činností v %
//	//	//
//	//	//
//	//	//