



EVROPSKÁ UNIE
Evropský fond pro regionální rozvoj
Integrovaný regionální operační program



MINISTERSTVO
PRO MÍSTNÍ
ROZVOJ ČR

KUPNÍ SMLOUVA

uzavřená podle § 2079 a násl. zákona č. 89/2012 Sb., občanský zákoník,
ve znění pozdějších předpisů (dále jen "občanský zákoník")

I. Článek Smluvní strany

Prodávající

název: **TOPGAL UNION s.r.o.**
se sídlem: Slavojova 579/9, Nusle, 128 00 Praha 2
IČO: 26857596
DIČ: DIČ26857596



zapsaný v obchodním rejstříku vedeném městským soudem v Praze, spisová značka C 225691



(dále jen prodávající)

a

Kupující

název: **město Cheb**
se sídlem: náměstí Krále Jiřího z Poděbrad 1/14, 350 20 Cheb
IČO: 00253979
DIČ: CZ00253979



(dále jen kupující)



II. Článek

Základní ustanovení

- 2.1 Práva a povinnosti touto smlouvou neupravená se přiměřeně řídí zákonem č. 89/2012 Sb., občanský zákoník, ve znění pozdějších předpisů.
- 2.2 Smluvní strany prohlašují, že údaje uvedené v čl. I této smlouvy jsou v souladu s právní skutečností v době uzavření smlouvy. Smluvní strany se zavazují, že změny dotčených údajů oznámí neprodleně, písemně, druhé smluvní straně.
- 2.3 Prodávající se touto smlouvou zavazuje dodat kupujícímu řádně a včas, na svůj náklad a nebezpečí sjednané zboží dle článku III. této smlouvy a kupující se zavazuje za dodané zboží zaplatit prodávajícímu cenu ve výši a za podmínek sjednaných v této smlouvě.
- 2.4 Prodávající prohlašuje, že je odborně způsobilý k zajištění předmětu plnění podle této smlouvy.

III. Článek

Předmět smlouvy

- 3.1 Předmětem plnění této smlouvy je dodávka nábytku do 5. ZŠ v Chebu. Předmět koupě je blíže specifikován v příloze č. 1 této smlouvy.
- 3.2 Předmět smlouvy je realizován v rámci projektu: „Podpora zvýšení klíčových kompetencí žáků v oblasti přírodovědného a technického vzdělávání na 5. základní škole Cheb, registrační číslo projektu: CZ.06.04.01/00/22_111/0001665.
- 3.3 Nábytek bude nový, nepoužitý, plně funkční, kompletní a bude odpovídat požadavkům a parametrům stanovených touto smlouvou a příslušnými právními předpisy.
- 3.4 Součástí dodávky předmětu plnění je také zajištění jeho dopravy na místo plnění, provádění záručního servisu a montáž.
- 3.5 Podmínky plnění:
 - kupující bude přebírat jednotlivé předměty plnění vybalené, umístěné a připravené k používání v místě určené kupujícím (likvidace balícího materiálu je plně v režii prodávajícího), nedohodnou-li se kupující s prodávajícím jinak;
 - kupující neposkytne prodávajícímu žádné skladovací prostory na předmět plnění nakoupený v rámci této akce, prodávající bude instalovat nové předměty plnění přímo na pozici určené kupujícím.
- 3.6 Zboží bude dodáno v rozsahu, způsobem a v jakosti stanovené touto smlouvou.
- 3.7 Tato smlouva je uzavřena na základě výsledku zadávacího řízení veřejné zakázky s názvem „Podpora zvýšení klíčových kompetencí žáků v oblasti přírodovědného a technického vzdělávání na 5. ZŠ Cheb – dodávka nábytku do učebny chemicko-fyzikální“, zadávanou kupujícím jako zadavatelem, a to dle nabídky prodávajícího podané na předmětnou veřejnou zakázku a v souladu se zadávacími podmínkami k této nadlimitní veřejné zakázce (dále také jen „VZ“).
- 3.8 Součástí předmětu plnění je také provádění pravidelných periodických kontrol, revizí či dalších činností po celou dobu trvání záruční doby na všechny předměty plnění, u kterých by se uvedené činnosti v souladu s příslušnými zákony a doporučeními výrobce provádět měly.
- 3.9 Nevyplývá-li z povahy věci jinak, je předmětem plnění také provedení elektroinstalací a jejich revize.
- 3.10 Prodávající se zavazuje, že v rámci plnění zajistí dodržování veškerých právních předpisů vůči svým pracovníkům, zejména odměňování, pracovní dobu, dobu odpočinku mezi směnami, placené přesčasy. Prodávající se dále zavazuje, že všechny osoby, které se na plnění zakázky budou podílet, jsou vedeny v příslušných registrech, např. v registru pojištěnců ČSSZ a mají příslušná povolení k pobytu v ČR. Prodávající se dále také zavazuje, s ohledem na ochranu životního prostředí, k minimální produkci všech druhů odpadů vzniklých v souvislosti s realizací díla. V případě jejich vzniku bude přednostně a v co největší míře usilovat o jejich další využití, recyklaci a další ekologicky šetrná řešení, a to i nad rámec povinností stanovených zákonem č. 541/2020 Sb., o odpadech, ve znění pozdějších předpisů.



IV. Článek Cena

4.1. Celková kupní cena za předmět koupě specifikovaný v článku III. této smlouvy činí:

Celková cena v Kč	
Celková cena bez DPH	1 524 876,00
DPH dle právních předpisů v době podpisu této smlouvy	320 223,96
Celková cena včetně DPH	1 845 099,96

(Dále též „kupní cena“)

- 4.2. Celková cena je úplná, konečná, neměnná a zahrnuje veškeré náklady a poplatky spojené s dodáním předmětu plnění a se splněním všech souvisejících povinností a činností prodávajícího dle této smlouvy. Proávající prohlašuje, že přebírá na sebe nebezpečí změny okolností dle § 1765 odst. 2 občanského zákoníku
- 4.3. Sjednaná kupní cena zahrnuje veškeré případné daně, cla, poplatky a jiné platby, jakož i balení, značení a certifikáty vztahující se k předmětu koupě. Cena dále zahrnuje případné pojištění přepravy, proclení zboží a bezplatný záruční servis po dobu záruční doby včetně ekologické likvidace obalů.
- 4.4. Proávající odpovídá za to, že sazba daně z přidané hodnoty je stanovena v souladu s platnými právními předpisy. V případě, že dojde ke změně zákonné sazby DPH, je prodávající ke kupní ceně bez DPH povinen účtovat DPH v platné výši. V takovém případě musí být uzavřen dodatek této smlouvy.

V. Článek Místo a doba plnění

- 5.1. Proávající je oprávněn započít dodání předmětu koupě plnění **ihned po nabytí účinnosti smlouvy**.
- 5.2. Proávající je povinen dodat předmět koupě bez vad nejpozději do 150 kalendářních dnů od nabytí účinnosti smlouvy, nejdříve však po dokončení stavebních úprav učebny, tj. 31.08.2023
- 5.3. Místem plnění (dodání) je 5. ZŠ Cheb, Matěje Kopeckého 1160/1, 350 02 Cheb, nebude-li domluveno jinak.
- 5.4. Kupující převezme předmět koupě od prodávajícího v místě plnění uvedeném v odstavci 3 tohoto článku smlouvy.
- 5.5. Proávající se zavazuje informovat kupujícího o termínu dodání nábytku nejméně 5 pracovních dnů předem.
- 5.6. K dodání předmětu koupě kupujícímu dochází okamžikem podpisu protokolu o předání a převzetí nábytku (předávací protokol), vystaveného po jeho úspěšném připravení pro používání kupujícími. Tento úkon opravňuje prodávajícího k vystavení faktury - daňového dokladu, obsahujícího vyúčtování sjednané kupní ceny nábytku a k ní příslušné DPH.

VI. Článek Předání předmětu koupě

- 6.1. Proávající je oprávněn dodat zboží až po obdržení písemného pokynu kupujícího.
- 6.2. Kupující se zavazuje řádně dodaný předmět koupě, připravený k používání za podmínek stanovených v této smlouvě, převzít a za něj, a další plnění poskytovaná na základě této smlouvy, zaplatit prodávajícímu cenu podle čl. IV. této smlouvy.



- 6.3 Prodávající je povinen předmět koupě včetně příslušenství a potřebné dokumentace předat kupujícímu, a to v užívání schopném stavu ověřeném předvedením a v kvalitě odpovídající účelu využití předmětu koupě. O předání a převzetí předmětu smlouvy prodávající sepíše předávací protokol, ve kterém kupující prohlásí, že předmět koupě přijímá. Přílohou předávacího protokolu budou dodací listy.
- 6.4 Předávací protokol bude dále obsahovat:
- označení předmětu smlouvy,
 - označení kupujícího a prodávajícího,
 - prohlášení kupujícího, že předmět koupě přijímá,
 - datum a místo sepsání,
 - jména a podpisy zástupce kupujícího a prodávajícího.
 - název projektu, tj. text: Podpora zvýšení klíčových kompetencí žáků v oblasti přírodovědného a technického vzdělávání na 5. základní škole Cheb, registrační číslo projektu: CZ.06.04.01/00/22_111/0001665.
- 6.5 Prodávající a kupující jsou oprávněni uvést v předávacím protokolu cokoli, co budou považovat za nutné.

VII. Článek

Vlastnické právo a nebezpečí škody

- 7.1 Kupující nabývá vlastnické právo k předmětu smlouvy dnem převzetí předmětu koupě na základě podepsaného předávacího protokolu.
- 7.2 Nebezpečí škody na předmětu koupě a všem dalším hmotným plnění dle této smlouvy přechází na kupujícího dnem protokolárního převzetí předmětu koupě dle článku VI. této smlouvy.
- 7.3 Prodávající prohlašuje, že věcné plnění smlouvy nemá právní vady a není zatíženo právy třetích osob, a současně se zavazuje, že v tomto právním stavu bude kupujícímu zároveň též předáno.

VIII. Článek

Prohlášení prodávajícího k právům duševního vlastnictví

- 8.1 Prodávající prohlašuje, že prodejem předmětu koupě neporušuje průmyslová práva ani jiná práva třetích osob z duševního vlastnictví. Prodávající dále prohlašuje, že kupující držením a provozováním předmětu koupě na území České republiky nezasáhne do práv třetích osob vyplývajících z průmyslových práv či jiných práv z duševního vlastnictví.

IX. Článek

Platební a fakturační podmínky

- 9.1 Úhrada kupní ceny bude provedena následovně: 100 % kupní ceny dle čl. IV odst. 4.1 této smlouvy do 14 dnů ode dne předání a převzetí předmětu koupě dle čl. VI odst. 6.3, a to na základě faktury vystavené prodávajícím.
- 9.2 Podkladem pro úhradu ceny bude faktura, která bude mít náležitosti daňového dokladu dle zákona č. 235/2004 Sb., o dani z přidané hodnoty, ve znění pozdějších předpisů (dále jen „faktura“) a zákonem 563/1991 Sb., o účetnictví, a která bude vystavena dle čl. IX odst. 9.1 této smlouvy.
- 9.3 Každá faktura musí být označena číslem projektu.
- 9.4 Faktura musí dále obsahovat:
- číslo a datum vystavení faktury;
 - číslo smlouvy kupujícího, IČO kupujícího;



- předmět smlouvy, tj. text „Podpora zvýšení klíčových kompetencí žáků v oblasti přírodovědného a technického vzdělávání na 5. základní škole Cheb, registrační číslo projektu: CZ.06.04.01/00/22_111/0001665;
 - označení banky a číslo účtu, na který musí být zaplacen;
 - lhůtu splatnosti faktury;
 - jméno a vlastnoruční podpis osoby, která fakturu vystavila, včetně kontaktního telefonu;
 - datum podpisu předávacího protokolu, protokol bude přílohou faktury.
- 9.5 Lhůta splatnosti faktury činí 14 kalendářních dnů ode dne jejího doručení kupujícímu. Stejná lhůta splatnosti platí i při placení jiných plateb (smluvních pokut, úroků z prodlení, náhrady škody apod.).
- 9.6 Podkladem a podmínkou pro vystavení řádné faktury bude písemný, odsouhlasený a kupujícím podepsaný předávací protokol dodaného zboží ke dni vystavení faktury zpracované dle cenové nabídky. Jako podklad pro vystavení předávacího protokolu bude sloužit soupis předaného předmětu plnění zahrnující i všechny dílčí součásti dodávky.
- 9.7 Povinnost zaplatit cenu dle čl. IV této smlouvy je splněna dnem odepsání příslušné částky z účtu kupujícího.
- 9.8 Nebude-li faktura obsahovat některou povinnou nebo dohodnutou náležitost nebo bude chybně vyúčtována cena nebo DPH, je kupující oprávněn fakturu před uplynutím lhůty splatnosti vrátit druhé smluvní straně k provedení opravy s vyznačením důvodu vrácení. Prodávající provede opravu vystavením nové faktury. Vrácením vadné faktury prodávajícímu přestává běžet původní lhůta splatnosti. Nová lhůta splatnosti běží ode dne doručení nové faktury kupujícímu.

X. Článek Záruční podmínky

- 10.1 Předmět koupě má vady, jestliže jeho provedení neodpovídá požadavkům uvedeným ve smlouvě, případně nabídce prodávajícího obecně závazným právním předpisům, nebo pokud neumožňuje užívání, k němuž bylo určeno a zhotoveno.
- 10.2 Smluvní strany se dohodly, že záruční doba činí **24 měsíců** (není-li uvedeno jinak). Záruční doba začíná běžet dnem převzetí předmětu koupě kupujícím. Záruční doba se prodlužuje o dobu, po kterou nemůže kupující nábytek řádně užívat pro vady, za které nese odpovědnost prodávající.
- 10.3 Záruka se nevztahuje na vady způsobené nesprávnou obsluhou, neodbornou manipulací nebo v důsledku havárií. Prodávající odpovídá za vady, jež má předmět koupě v době předání a za vady, které se vyskytly v záruční době.
- 10.4 Veškeré vady je kupující povinen uplatnit u prodávajícího písemně bez zbytečného odkladu poté, kdy vadu zjistil (za písemné uplatnění se považuje i nahlášení faxem nebo e-mailem), obsahujícím co nejpodrobnější specifikaci zjištěné vady. Kupující bude vady oznamovat na:



Jakmile kupující odešle toto oznámení, bude se mít za to, že požaduje bezplatné odstranění vady, a to do 72 hodin, neuvede-li v oznámení jinak.

Prodávající je v takovém případě povinen odstranit vady na vlastní náklady, které se vztahují jak na vlastní opravu, tak i na případnou přepravu vadného zboží a další s opravou související náklady. Prodávající je tak v případě uplatnění reklamace s požadavkem na opravu předmětu koupě povinen na vlastní náklady:

- vyslat zaměstnance či pověřit třetí osobu opravou předmětu koupě v místě jeho provozování;
- nábytek k opravě převzít a provést bezplatnou opravu a opětovné zprovoznění nábytku v místě jejich provozování, přitom postupovat soustavně a nepřerušovaně bez nedůvodných



prodlev tak, aby nábytek mohl být opraven v co nejkratší možné době, přičemž nebude-li oprava v místě provozování nábytku možná, pak

- zajistit přepravce, který vyzvedne předmět koupě v místě jeho provozování, předmět koupě převezde do sídla prodávajícího či jeho pobočky či do sídla třetí osoby, kde bude oprava realizována, provést samotnou opravu a následně zajistit přepravce, který přepraví opravený předmět koupě zpět do místa jeho provozování, načež jej opětovně zprovoznit.

10.5 Opravený a opětovně zprovozněný předmět koupě prodávající kupujícímu předá písemným protokolem.

10.6 Po celou záruční dobu bude prodávající kupujícímu poskytovat úplný odborný záruční servis včetně dodávky potřebných náhradních dílů, dopravy apod. V případě odstraňování záručních vad je prodávající povinen používat výhradně nové a originální díly. Opravy a odstraňování vad v rámci záruky za jakost je prováděna bezplatně.

10.7 Prodávající je povinen uhradit kupujícímu škodu, která mu vznikla vadným plněním, a to v plné výši. Prodávající rovněž kupujícímu uhradí náklady vzniklé při uplatňování práv z odpovědnosti za vady.

Škodou se rozumí jakákoliv penězi vyčíslitelná újma, vzniklá poškozené straně, včetně škod nepřímých, škod vzniklých jako důsledek nemožnosti řádného provozování nábytku, ušlých zisků atd. Na straně kupujícího je škodou rovněž jakákoliv peněžitá sankce vyměřená orgánem státní správy a odvedená ve prospěch státního rozpočtu, pokud důvody jejich vyměření spočívají v porušení povinností prodávajícího, vyplývajících z této smlouvy.

XI. Článek Smluvní pokuty

11.1 Smluvní pokuty jsou stanoveny takto:

- při prodlení prodávajícího s předáním celé dodávky kupujícímu ve sjednaném termínu je kupující oprávněn vyúčtovat prodávajícímu smluvní pokutu ve výši 0,01 % z ceny dodávky (bez DPH) za každý i započatý den prodlení až do předání a převzetí;
- v případě prodlení se splatností faktury je prodávající oprávněn vyúčtovat kupujícímu smluvní pokutu ve výši 0,01 % z ceny dodávky (bez DPH) za každý i započatý den prodlení;
- při nedodržení termínu s odstraněním vad dle čl. X této smlouvy je kupující oprávněn vyúčtovat prodávajícími smluvní pokutu ve výši 500 Kč bez DPH za každou zjištěnou vadu, u níž je v prodlení a za každou započatou hodinu prodlení;
- v případě odstoupení od smlouvy, vyjma případů uvedených v XII. článku této smlouvy, je odstoupující smluvní strana povinna uhradit druhé straně smluvní pokutu ve výši 25.000 Kč; v případě odstoupení od smlouvy v případech uvedených v XII. článku této smlouvy je strana, která podstatně porušila smluvní povinnosti povinna uhradit druhé straně smluvní pokutu ve výši 50.000 Kč;
- v případě, že prodávající nesplní kteroukoliv z povinností či poruší jakoukoli povinnost vyplývající mu z této smlouvy, vyjma povinností uvedených v předchozích bodech tohoto článku, je kupující oprávněn vyúčtovat prodávajícímu smluvní pokutu ve výši 10.000 Kč za každý jednotlivý zjištěný případ/ za každý i započatý den prodlení porušení povinností;
- prodávající je povinen vedle smluvní pokuty nahradit kupujícímu škodu, která by mu vznikla v souvislosti s prodlením dodávky, a to především ve vztahu k dotačnímu programu, ze kterého je hrazena tato akce;
- prodávající je povinen vedle smluvní pokuty nahradit kupujícímu škodu, která by mu vznikla udělením sankce od poskytovatele dotace z důvodů pochybení ze strany prodávajícího.

11.2 Smluvní pokuta je splatná do 14 dnů od doručení jejího písemného vyúčtování druhé smluvní straně, smluvní strany dávají výslovný souhlas pro případ uplatnění smluvní pokuty k jejímu započtení vůči vzájemným pohledávkám.

11.3 Sjednáním výše uvedených smluvních pokut v tomto článku není dotčeno právo na náhradu škody. Náhrada škody je vedle smluvní pokuty vymahatelná v plné výši. Smluvní strany



ujednaly, že vůči sobě neuplatní právo namítat nepřiměřenost výše smluvní pokuty dle této smlouvy u soudu ve smyslu § 2051 občanského zákoníku.

- 11.4 Smluvní pokuta nemůže být ze strany prodávajícího uplatněna při odstoupení od smlouvy ze strany kupujícího z důvodu pozastavení plateb poskytovatele dotace.

Obě strany jsou oprávněny pozastavit plnění svých povinností ze smlouvy po dobu, po kterou trvají okolnosti vylučující odpovědnost (dále jen „Vyšší moc“). Za Vyšší moc se považuje překážka, jež nastala nezávisle na vůli povinné strany a brání jí ve splnění její povinnosti, jestliže nelze rozumně předpokládat, že by povinná strana tuto překážku nebo její následky odvrátila nebo překonala, a dále, že by v době uzavření smlouvy tuto překážku předvíдалa. Za případy Vyšší moci se považují zejména: stávka, epidemie, požár, přírodní katastrofa, mobilizace, válka, povstání, zabavení předmětu koupě, embargo, teroristický útok apod. Vyšší moc vylučuje nárok na uplatnění smluvních pokut proti straně postižené Vyšší mocí za předpokladu, bude-li druhá smluvní strana o existenci překážky Vyšší moci bezodkladně písemně vyrozuměna.

XII. Článek

Odstoupení od smlouvy, podstatné porušení smlouvy

- 12.1 Smluvní strany jsou oprávněny odstoupit od smlouvy z důvodu uvedených v této smlouvě (zejména v případě podstatného porušení smlouvy) a dále z důvodu uvedených v občanském zákoníku.
- 12.2 Podstatným porušením smlouvy se rozumí zejména:
- pokud bude prodávající v prodlení s předáním předmětu této smlouvy po dobu delší než 15 kalendářních dnů,
 - nedodržení právních předpisů nebo technických norem, které se týkají dodaného předmětu plnění,
 - nedodržení smluvních ujednání ze záruky za jakost,
 - neuhrazení kupní ceny kupujícím po druhé výzvě prodávajícího k uhrazení dlužné částky, přičemž druhá výzva nesmí následovat dříve než 30 dnů po doručení první výzvy.
- 12.3 Kupující si vyhrazuje právo na jednostranné ukončení smluvního vztahu v případě, že:
- prodávající v nabídce uvedl nepravdivé údaje a tato skutečnost mohla mít vliv na výběr nejvhodnější nabídky,
 - prodávající pozbyde základní a profesní způsobilosti pro plnění veřejné zakázky,
 - neobdrží finanční prostředky pro krytí výdajů plynoucích z realizace veřejné zakázky, případně tyto náklady budou označeny za nezpůsobilé.
- 12.4 Pro účely této smlouvy se pod pojmem „bez zbytečného odkladu“ rozumí „nejpozději do 14 dnů“.
- 12.5 Dojde-li k odstoupení od této smlouvy k tomu oprávněnou smluvní stranou, je prodávající povinen vrátit kupujícímu uhrazenou část kupní ceny předmětu koupě, byla-li uhrazena, a to v plné výši včetně DPH, a kupující je povinen ve lhůtě 30 dnů ode dne vrácení kupní ceny předmětu koupě prodávajícím vydat předmět koupě, byl-li dodán, a to na náklady smluvní strany, která dala příčinu druhé smluvní straně k odstoupení od této smlouvy.
- 12.6 Účinky každého odstoupení od smlouvy nastávají okamžikem doručení písemného projevu vůle odstoupit od této smlouvy druhé smluvní straně.

XIII. Článek

Závěrečná ustanovení

- 13.1 Smlouva nabývá platnosti dnem podpisu smluvní stranou, která ji podepíše jako druhá. Smlouva nabývá účinnosti nejdříve dnem uveřejnění prostřednictvím registru smluv dle zákona č. 340/2015 Sb., o zvláštních podmínkách účinnosti některých smluv, uveřejňování těchto smluv a o registru smluv. Kupující se zavazuje realizovat zveřejnění této smlouvy v předmětném registru v souladu s uvedeným zákonem.



- 13.2 Doplnění nebo změnu této smlouvy lze provádět jen se souhlasem obou smluvních stran, a to pouze formou písemných, postupně číslovaných a takto označených dodatků.
- 13.3 Pokud tato smlouva nestanoví jinak, řídí se tento smluvní vztah příslušnými ustanoveními občanského zákoníku. Jednotlivá ustanovení smlouvy jsou oddělitelná v tom smyslu, že neplatnost některého z nich nepůsobí neplatnost smlouvy jako celku. Pokud by některé z ustanovení této smlouvy bylo nebo se stalo neúčinným nebo neproveditelným, nebude tím dotčena platnost ostatních ustanovení této smlouvy. Smluvní strany se v takovém případě zavazují nahradit neúčinné nebo neproveditelné ustanovení takovým, které se podle smyslu a účelu nejvíce blíží účelu neúčinného nebo neproveditelného ustanovení. Pokud by se v důsledku změny právní úpravy některé ustanovení smlouvy dostalo do rozporu s českým právním řádem (dále jen „kolizní ustanovení“) a předmětný rozpor by působil neplatnosti smlouvy jako takové, bude smlouva posuzována, jako by kolizní ustanovení nikdy neobsahovala a vztah smluvních stran se bude v této záležitosti řídit obecně závaznými právními předpisy, pokud se smluvní strany nedohodnou na znění nového ustanovení, jež by nahradilo kolizní ustanovení.
- 13.4 Práva a povinnosti z této smlouvy přecházejí i na případné právní nástupce smluvních stran. Prodávající však nemůže, bez předchozího souhlasu kupujícího, postoupit svá práva a povinnosti nebo pohledávky plynoucí ze smlouvy třetí straně.
- 13.5 Prodávající bere na vědomí a souhlasí s tím, že je povinen uchovávat veškerou dokumentaci související s realizací projektu včetně účetních dokladů minimálně do konce roku 2035.
- 13.6 Prodávající je povinen minimálně do konce roku 2035 poskytovat požadované informace a dokumentaci související s realizací projektu zaměstnancům nebo zmocněncům pověřených orgánů (CRR, MMR ČR, MF ČR, Evropské komise, Evropského účetního dvora, Nejvyššího kontrolního úřadu, Auditního orgánu, Platebního a certifikačního orgánu, příslušného orgánu finanční správy a dalších oprávněných orgánů státní správy) a je povinen vytvořit výše uvedeným osobám podmínky k provedení kontroly vztahující se k realizaci projektu a poskytnout jim při provádění kontroly součinnost.
- 13.7 Prodávající se zavazuje k plnění pravidel a podmínek stanovených řídicím orgánem v rozhodnutí o poskytnutí dotace, resp. dohodnutých ve smlouvě mezi řídicím orgánem a příjemcem dotace, a to povinnost dodavatele umožnit zaměstnancům nebo zmocněncům poskytovatele dotace, Ministerstvu pro místní rozvoj ČR, Ministerstvu financí ČR, auditnímu orgánu, Evropské komisi, Evropskému účetnímu dvoru, Nejvyššímu kontrolnímu úřadu a dalším oprávněným orgánům státní správy vstup do objektů a na pozemky dotčené projektem a jeho realizací a kontrolu dokladů souvisejících s projektem poskytnout jim při provádění kontroly součinnost.
- 13.8 Smluvní strany výslovně prohlašují, že jsou k právnímu jednání zcela způsobilé, že tato smlouva je projevem jejich pravé, určité a svobodné vůle a že si tuto smlouvu podrobně přečetly, zcela jednoznačně porozuměly jejímu obsahu, proti kterému nemají žádných výhrad, uzavírají ji dobrovolně, nikoli v tísní, pod nátlakem nebo za nápadně jednostranně nevýhodných podmínek a takto ji podepisují.
- 13.9 Účastníci smlouvy ujednali v souladu s ustanovením § 89a zákona č. 99/1963 Sb., občanský soudní řád, ve znění pozdějších předpisů, že v případě jejich sporu, který by byl řešen soudní cestou, je místně příslušným soudem místně příslušný soud kupujícího.
- 13.10 Smluvní strany se dohodly, že promlčecí lhůta k uplatnění práv smluvní strany bude 10 let od doby, kdy mohlo být uplatněno poprvé.
- 13.11 Uzavření této smlouvy bylo schváleno Radou města Cheb dne 04.05.2023 pod č. usnesení RM 276/7/2023.
- 13.12 **Nedílnou součástí této smlouvy tvoří:**
Příloha č. 1: *Soupis předmětu plnění*



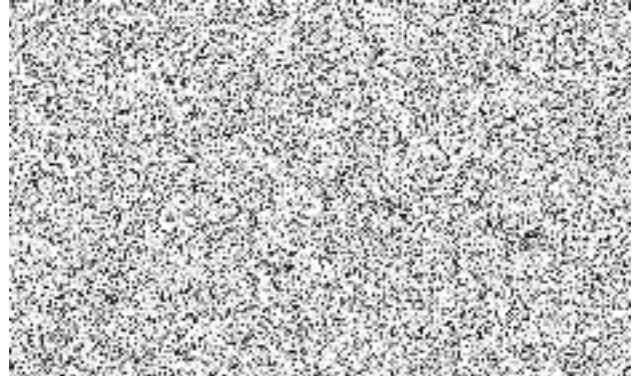
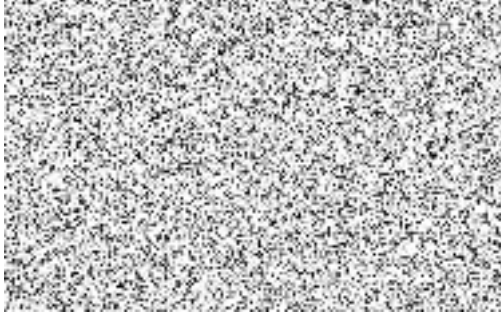
EVROPSKÁ UNIE
Evropský fond pro regionální rozvoj
Integrovaný regionální operační program



**MINISTERSTVO
PRO MÍSTNÍ
ROZVOJ ČR**

V Praze dne

V Chebu dne



Název veřejné zakázky: Podpora zvýšení klíčových kompetencí žáků v oblasti přírodovědného a technického vzdělávání na 5. ZŠ Cheb – dodávka nábytku do učebny chemicko-fyzikální

Vlastní technická specifikace požadovaného zboží a vlastní technická specifikace nabízeného zboží - Pokyn k vyplnění: Dodavatel do položky Parametry nabízeného plnění doplní vlastní technickou specifikaci tak, aby zadavatel mohl porovnat, zda nabízené zboží odpovídá minimálním požadavkům, které jsou stanoveny v této příloze. Dodavatel do položky Jednotková cena v Kč bez DPH doplní jím nabízenou cenu. Zadavatel v této příloze stanovil základní požadavky a parametry dodávaného zboží, které dodavatel musí dodržet a zohlednit ve své nabídce. Dodavatel může nabídnout zboží se srovnatelnými nebo prokazatelně lepšími parametry, nikoli s parametry horšími, než požaduje zadavatel v zadávacích podmínkách a této příloze. Předmětem dodávky musí být zboží nové, ne repasované.

Nábytek v jednotném dekoru odstín buk. Nábytek je poptáván včetně dopravy a montáže (rozesení, ustavení, montáž, kotvení, fixace, seřízení nábytku). Zásuvky 230V a datové zásuvky jsou včetně montáže do nábytku, včetně kabeláže od paty stolu k zásuvce a včetně uvedení do provozu.

Záruční lhůta pro níže uvedené plnění: 24 měsíců

Číslo položky	Název položky	Zadavatelem požadovaná min. technická specifikace	Požadované množství	Jednotka	Parametry nabízeného plnění	Jednotková cena v Kč bez DPH	Cena celkem v Kč bez DPH	Vyčíslení DPH v Kč	Cena celkem v Kč včetně DPH
					DOPLNÍ DODAVATEL	DOPLNÍ DODAVATEL			

Učebna chemicko - fyzikální

1	Učitel'ský stůl	Stůl 90x70x60 cm (v x š x h), LTD tl. 18 mm s ABS hranou, pracovní plocha pro práci s notebookem je skryta pod uzamykatelnou roletou. Rozměry v toleranci +/-5%. Centrální ovládání zámek v žákovských stolech z učitel'ského pracoviště včetně instalace Drobné elektroinstalační práce - napojení elektroinstalace pro pracoviště katedry a zdroje nízkého napětí v zásuvkové skřínce, digestoře, zásuvky, kabeláž CYKY 3x2,5; ostatní kabeláže projekce	1	ks	<i>Stůl 90x70x60 cm (v x š x h) +/-5%, LTD tloučka 18 mm, ABS hrana, pracovní plocha skryta pod uzamykatelnou roletou. Centrální ovládání zámek v žákovských stolech z učitel'ského pracoviště včetně instalace. Drobné elektroinstalační práce - napojení elektroinstalace pro pracoviště katedry a zdroje NN v zásuvkové skřínce, digestoře, zásuvky, kabeláž CYKY 3x2,5; ostatní kabeláže projekce</i>	30 233,00	30 233,00	6 348,93	36 581,93
2	Učitel'ská židle	Židle učitele je výškově stavitelná. Výšku sedací plochy lze plynule měnit v rozmezí 41 cm – 54 cm. Výškovou stavitelnost zaručuje plynová vzpěra, která je přímo určena pro kancelářské židle. Plynová vzpěra, jež je ovládaná pákou pod sedákem, je vybavena pružným blokováním v požadované poloze, tzn. že je zachováno pružení židle (její horní části) v blokové poloze. Plynová vzpěra je bezúdržbová. Židle se požaduje s černým plastovým pěticípým křížem, který je vyroben z tvrdého polyamidu s otočnými kolečky s běhounem z termoplastické šedé gumy, u kterých je zaručena dostatečná ochrana podlahy z PVC. Jednodílná skořepina je vyrobena z jedenácti vrstev bukové překližky povrchově upravené bezbarvým polyuretanovým lakem. Tvarově upravená překližka zaručuje maximální ergonomii sezení. Překližková skořepina židle je doplněna průhmatem. Dřevěná skořepina je ke spodní části židle přichycena pomocí šroubových spojů s metrickým závitem, které zaručující maximální pevnost spojení skořepina – spodní část židle. Částečně čalounění židle je pevně pomocí skrytého kování fixované k sedáku (nikoli pouze podlepení).	1	ks	<i>Výškově stavitelná židle., výšku lze plynule měnit v rozmezí od 41 cm do 54 cm. Pomocí plynové vzpěry, která je ovládaná pákou pod sedákem, vybavena pružným blokováním v požadované poloze, tzn. že je zachováno pružení židle v blokové poloze. Plynová vzpěra je bezúdržbová. Židle s černým plastovým pěticípým křížem, který je vyroben z tvrdého polyamidu s otočnými kolečky s běhounem z termoplastické šedé gumy. Jednodílná skořepina je vyrobena z 11-ti vrstev bukové překližky povrchově upravené bezbarvým polyuretanovým lakem. Tvarově upravená překližka zaručuje maximální ergonomii sezení. Včetně průhmatu. Dřevěná skořepina je ke spodní části židle přichycena pomocí šroubových spojů s metrickým závitem, které zaručující maximální pevnost spojení skořepina – spodní část židle. Částečně čalounění židle je pevně pomocí skrytého kování fixované k sedáku (nikoli pouze podlepení).</i>	8 766,00	8 766,00	1 840,86	10 606,86

3	Stůl 76x80x60 cm	Stůl 76x80x60 cm (v x š x h), LTD tl. 18 mm s ABS hranou, čelní strana s dosahem k podlaze. Rozměry v toleranci +/-5%.	1	ks	<i>Stůl 76x80x60 cm (v x š x h) +/-5%, LTD tloušťka 18 mm ,ABS hrana, čelní strana s dosahem k podlaze.</i>	5 600,00	5 600,00	1 176,00	6 776,00
4	Skříňka dem.stolu 90x63x57 cm na el.výbavu pro 2 zdroje	Skříňka demonstračního stolu o rozměru (vxšxh) 90x63x57 cm. Korpus LTD 18mm s ABS hranou 2mm, lepená konstrukce. Celá konstrukce je zpevněna ocelovým jeklem min. 40x20 mm umístěným z čelní strany skříňky ve spodní části. Profil je do korpusu zapuštěn do hloubky 20mm a druhým rozměrem 40 mm ohraničuje spodní část skříňky. Horní část skříňky je připravena na osazení pracovní deskou z odolné kameniny. Skříňka je vybavená uzamykatelnou zásuvkou s přípravou na vestavbu laboratorního zdroje (až dvou kusů), pod ní je druhá zásuvka se zámkem s výřezy pro umístění vytypovaných senzorických modulů z učitelových sad a jejich příslušenství. Skříňka je rovněž osazena čtyřmi rektifikačními šrouby. Prášková vypalovaná barva na kovových částech včetně úchytek v odstínu RAL 1033. Rozměry v toleranci +/-5%.	1	ks	<i>Skříňka demo.stolu o rozměru (vxšxh) 90x63x57 cm +/-5%. Korpus LTD 18mm s ABS hranou 2mm, lepená konstrukce. Celá konstrukce je zpevněna ocelovým jeklem 40x20 mm umístěným z čelní strany skříňky ve spodní části. Profil je do korpusu zapuštěn do hloubky 20mm a druhým rozměrem 40 mm ohraničuje spodní část skříňky. Horní část skříňky je připravena na osazení pracovní deskou z odolné kameniny. Skříňka je vybavená uzamykatelnou zásuvkou s přípravou na vestavbu laboratorního zdroje (až dvou kusů), pod ní je druhá zásuvka se zámkem s výřezy pro umístění vytypovaných senzorických modulů z učitelových sad a jejich příslušenství. Skříňka je rovněž osazena čtyřmi rektifikačními šrouby. Prášková vypalovaná barva na kovových částech včetně úchytek v odstínu RAL 1033.</i>	18 666,00	18 666,00	3 919,86	22 585,86
5	Skříňka demonstračního stolu 90x94x57 cm	Skříňka demonstračního stolu o rozměru (vxšxh) 90x94x57 cm. Korpus LTD 18mm s ABS hranou 2mm, lepená konstrukce. Celá konstrukce je zpevněna ocelovým jeklem min. 40x20 mm umístěným z čelní strany skříňky ve spodní části. Profil je do korpusu zapuštěn do hloubky 20mm a druhým rozměrem 40 mm ohraničuje spodní část skříňky. Horní část skříňky je připravena na osazení pracovní deskou z odolné kameniny. Skříňka je policová, zadveřená, uzamykatelná. Skříňka je rovněž osazena čtyřmi rektifikačními šrouby. Prášková vypalovaná barva na kovových částech včetně úchytek v odstínu RAL 1033. Rozměry v toleranci +/-5%.	1	ks	<i>Skříňka demo.stolu o rozměru (vxšxh) 90x94x57 cm +/-5%. Korpus LTD 18mm s ABS hranou 2mm, lepená konstrukce. Celá konstrukce je zpevněna ocelovým jeklem 40x20 mm umístěným z čelní strany skříňky ve spodní části. Profil je do korpusu zapuštěn do hloubky 20mm a druhým rozměrem 40 mm ohraničuje spodní část skříňky. Horní část skříňky je připravena na osazení pracovní deskou z odolné kameniny. Skříňka je policová, zadveřená, uzamykatelná. Skříňka je rovněž osazena čtyřmi rektifikačními šrouby. Prášková vypalovaná barva na kovových částech včetně úchytek v odstínu RAL 1033.</i>	16 444,00	16 444,00	3 453,24	19 897,24
6	Skříňka mycího stolu 90x60x57 cm	Skříňka mycího stolu o rozměru (vxšxh) 90x60x57 cm. Korpus LTD 18mm s ABS hranou 2mm, lepená konstrukce. Celá konstrukce je zpevněna ocelovým profilem 40x20 mm umístěným z čelní strany skříňky ve spodní části. Profil je do korpusu zapuštěn do hloubky 20mm a druhým rozměrem 40 mm ohraničuje spodní část skříňky. Horní část mycí skříňky tvoří pracovní deska z odolnějšího materiálu (tzv. postforming/HPL folie) s přípravou na vestavbu keramického dřezu. Skříňka je zadveřená uzamykatelná, vnitřní prostor skříňky je určen pro vedení vodoinstalace a odpadu ke dřezu. Skříňka je rovněž osazena čtyřmi rektifikačními šrouby. Prášková vypalovaná barva na kovových částech včetně úchytek v odstínu RAL 1033. Rozměry v toleranci +/-5%.	1	ks	<i>Skříňka mycího stolu o rozměru (vxšxh) 90x60x57 cm +/-5%. Korpus LTD 18mm s ABS hranou 2mm, lepená konstrukce. Celá konstrukce je zpevněna ocelovým profilem 40x20 mm umístěným z čelní strany skříňky ve spodní části. Profil je do korpusu zapuštěn do hloubky 20mm a druhým rozměrem 40 mm ohraničuje spodní část skříňky. Horní část mycí skříňky tvoří pracovní deska z odolnějšího materiálu (tzv. postforming/HPL folie) s přípravou na vestavbu keramického dřezu. Skříňka je zadveřená uzamykatelná, vnitřní prostor skříňky je určen pro vedení vodoinstalace a odpadu ke dřezu. Skříňka je rovněž osazena čtyřmi rektifikačními šrouby. Prášková vypalovaná barva na kovových částech včetně úchytek v odstínu RAL 1033.</i>	12 333,00	12 333,00	2 589,93	14 922,93
7	Pracovní deska	Pracovní deska demonstrační pracoviště vč. výřezů - vysoce odolná kamenina tl. 30mm (cena za bm)	1,4	m	<i>Pracovní deska demonstrační pracoviště vč. výřezů - vysoce odolná kamenina tl. 30mm (cena za bm)</i>	43 555,00	60 977,00	12 805,17	73 782,17
8	Dřez vč. Příslušenství	Keramický dřez laboratorní 20x53x47 cm Výpusť výtokovou trubicou Baterie studená voda Vč. napojení a dřezu na již připravené přívody a odpady vody vč. instalačního materiálu	1	ks	<i>Keramický dřez laboratorní 20x53x47 cm Výpusť výtokovou trubicou Baterie studená voda Vč. napojení a dřezu na již připravené přívody a odpady vody vč. instalačního materiálu</i>	11 322,00	11 322,00	2 377,62	13 699,62

9	Zdroj NN	Zdroj NN 0-24V,plynulá regulace střídavého i stejnosměrného napětí, digitální displej,výstup pro učitele 6V a 12V/6A, výkon 10A, přepínač AC/DC na ovládacím panelu zdroje, výstupy pro připojení NN panelů na žákovských pracovištích, všechny napěťové vstupy jsou chráněny proti přetížení a zkratu. Celý agregát umístěn v plastovém boxu s čelním panelem s vestavnými prvky pro ovládání. Nizkonapěťové rozvody včetně materiálu Trafo pro nizkonapěťové rozvody Panel pro otvírání odklopů žákovských lavic, jednotlivě, z učitelské katedry	2	ks	<i>Zdroj NN 0-24V,plynulá regulace střídavého i stejnosměrného napětí, digitální displej,výstup pro učitele 6V a 12V/6A, výkon 10A, přepínač AC/DC na ovládacím panelu zdroje, výstupy pro připojení NN panelů na žákovských pracovištích, všechny napěťové vstupy jsou chráněny proti přetížení a zkratu. Celý agregát umístěn v plastovém boxu s čelním panelem s vestavnými prvky pro ovládání. Nizkonapěťové rozvody včetně materiálu Trafo pro nizkonapěťové rozvody Panel pro otvírání odklopů žákovských lavic, jednotlivě, z učitelské katedry</i>	68 777,00	137 554,00	28 886,34	166 440,34
10	Žákovský stůl 3-místný	Žákovský stůl třímístný o rozměru (vxšxh) 76x200x59 cm. Kombinovaná konstrukce na samonosné kovové podnoži z profilu plochoořávkového tvaru „C“ min. 50x30 mm, v dolní části s kluzáky vč. rektifikace, na pracovní straně návlek na profilu min. 15 cm pro zvýšení mechanické odolnosti, čelní krytí je vyrobeno z ocelového perforovaného plechu tl. 1mm a ocelového profilu 20x20x1,5 mm. Výplň bočnice a nábytkový kanál pro kabeláže z LTD o tloušťce 18mm. Pracovní deska vysokotlaký laminát (postforming/HPL folie) o tloušťce 25 mm má odklop s přípravou pro žákovský panel s vývody pro NN (panel se zdírkami pro přímé měření elektronických senzorických modulů - banánky) zásuvku 230V, data a elektrický zámeček odklopu. Pracovní deska je ošetřena litou hranou PUR pro zvýšení mechanické odolnosti. Stůl je dále vybaven plechovým krytem k noze stolu pro vedení kabeláže a připraven ke kotvení k podlaze. Kovové části stolu jsou ošetřeny práškovou vypalovací barvou RAL 1033. Rozměrové parametry jsou v toleranci +/-5%.	10	ks	<i>Žákovský stůl třímístný o rozměru (vxšxh) 76x200x59 cm +/-5%. . Kombinovaná konstrukce na samonosné kovové podnoži z profilu plochoořávkového tvaru „C“ 50x30 mm, v dolní části s kluzáky vč. rektifikace, na pracovní straně návlek na profilu 15 cm pro zvýšení mechanické odolnosti, čelní krytí je vyrobeno z ocelového perforovaného plechu tl. 1mm a ocelového profilu 20x20x1,5 mm. Výplň bočnice a nábytkový kanál pro kabeláže z LTD o tloušťce 18mm. Pracovní deska vysokotlaký laminát (postforming/HPL folie) o tloušťce 25 mm má odklop s přípravou pro žákovský panel s vývody pro NN (panel se zdírkami pro přímé měření elektronických senzorických modulů - banánky) zásuvku 230V, data a elektrický zámeček odklopu. Pracovní deska je ošetřena litou hranou PUR pro zvýšení mechanické odolnosti. Stůl je dále vybaven plechovým krytem k noze stolu pro vedení kabeláže a připraven ke kotvení k podlaze. Kovové části stolu jsou ošetřeny práškovou vypalovací barvou RAL 1033.</i>	22 343,00	223 430,00	46 920,30	270 350,30
11	Žákovský stůl pro hendikepovaného žáka	Žákovský stůl třímístný o rozměru (vxšxh) 76x120x59 cm. Kombinovaná konstrukce na samonosné kovové podnoži z profilu plochoořávkového tvaru „C“ min. 50x30 mm, v dolní části s kluzáky vč. rektifikace, na pracovní straně návlek na profilu min. 15 cm pro zvýšení mechanické odolnosti, čelní krytí je vyrobeno z ocelového perforovaného plechu tl. 1mm a ocelového profilu 20x20x1,5 mm. Výplň bočnice a nábytkový kanál pro kabeláže z LTD o tloušťce 18mm. Pracovní deska vysokotlaký laminát (postforming/HPL folie) o tloušťce 25 mm má odklop s přípravou pro žákovský panel s vývody pro NN (panel se zdírkami pro přímé měření elektronických senzorických modulů - banánky) zásuvku 230V, data a elektrický zámeček odklopu. Pracovní deska je ošetřena litou hranou PUR pro zvýšení mechanické odolnosti. Stůl je dále vybaven plechovým krytem k noze stolu pro vedení kabeláže a připraven ke kotvení k podlaze. Kovové části stolu jsou ošetřeny práškovou vypalovací barvou RAL 1033. Rozměrové parametry jsou v toleranci +/-5%.	1	ks	<i>Žákovský stůl 3-místný o rozměru (vxšxh) 76x120x59 cm +/-5%. . Kombinovaná konstrukce na samonosné kovové podnoži z profilu plochoořávkového tvaru „C“ 50x30 mm, v dolní části s kluzáky vč. rektifikace, na pracovní straně návlek na profilu 15 cm pro zvýšení mechanické odolnosti, čelní krytí je vyrobeno z ocelového perforovaného plechu tl. 1mm a ocelového profilu 20x20x1,5 mm. Výplň bočnice a nábytkový kanál pro kabeláže z LTD o tloušťce 18mm. Pracovní deska vysokotlaký laminát (postforming/HPL folie) o tloušťce 25 mm má odklop s přípravou pro žákovský panel s vývody pro NN (panel se zdírkami pro přímé měření elektronických senzorických modulů - banánky) zásuvku 230V, data a elektrický zámeček odklopu. Pracovní deska je ošetřena litou hranou PUR pro zvýšení mechanické odolnosti. Stůl je dále vybaven plechovým krytem k noze stolu pro vedení kabeláže a připraven ke kotvení k podlaze. Kovové části stolu jsou ošetřeny práškovou vypalovací barvou RAL 1033.</i>	18 765,00	18 765,00	3 940,65	22 705,65
12	Žákovská židle	Židle na konstrukci z trubkového profilu ve tvaru C, sedák a opěrák tvořen skořepinou z tlakově tvarované impregnované dýhy, splňuje atest nehořlavosti. Kovové části stolu jsou ošetřeny práškovou vypalovací barvou RAL 1033.	30	ks	<i>Židle na konstrukci z trubkového profilu ve tvaru C, sedák a opěrák tvořen skořepinou z tlakově tvarované impregnované dýhy, který splňuje atest nehořlavosti. Kovové části stolu jsou ošetřeny práškovou vypalovací barvou RAL 1033.</i>	5 433,00	162 990,00	34 227,90	197 217,90

13	Skříňka mycí	Mycí skříňka mezi lavice 76x60x59 cm (v x š x h), LTD tl. 18 mm s ABS hranou, odklop tl. 18 m s povrchem HPL s přípravou pro el.zámek, vnitřní část z kompaktu, součástí je výlevka z litého mramoru vč. baterie. Celá konstrukce je zpevněna ocelovým jeklem min. 40x20 mm umístěným z čelní strany skříňky ve spodní části. Profil je do korpusu zapuštěn do hloubky 20mm a druhým rozměrem 40 mm ohraničuje spodní část skříňky. Kovové části stolu jsou ošetřeny práškovou vypalovací barvou RAL 1033. Rozměrové parametry jsou v toleranci +/-5%. Instalace vody na již připravené rozvody a odpady	5	ks	<i>Mycí skříňka mezi lavice 76x60x59 cm (v x š x h) +/-5% , LTD tl. 18 mm s ABS hranou, odklop tl. 18 m s povrchem HPL s přípravou pro el.zámek, vnitřní část z kompaktu, součástí je výlevka z litého mramoru vč. baterie. Celá konstrukce je zpevněna ocelovým jeklem 40x20 mm umístěným z čelní strany skříňky ve spodní části. Profil je do korpusu zapuštěn do hloubky 20mm a druhým rozměrem 40 mm ohraničuje spodní část skříňky. Kovové části stolu jsou ošetřeny práškovou vypalovací barvou RAL 1033. Instalace vody na již připravené rozvody a odpady</i>	31 000,00	155 000,00	32 550,00	187 550,00
14	Digestoř	Digestoř školní pro učitelské pracoviště vybavená. Odsávání ventilátorem do nevybušného prostředí bez odtahová - filtrační patrona. Osvětlení, průhled z bezpečnostního skla, stěny a konstrukce digestoře ze sendviče, hlavní vypínač na čelním panelu, zásuvky 230V, pracovní deska: konglomerovaný kámen o síle min. 20mm, vodovodní armatura s keramickým odkapávkem s plnopřítokovým sifonem 15x15cm.	1	ks	<i>Digestoř školní pro učitelské pracoviště vybavená: odsávání ventilátorem do nevybušného prostředí bez odtahová - filtrační patrona, osvětlení, průhled z bezpečnostního skla, stěny a konstrukce digestoře ze sendviče, hlavní vypínač na čelním panelu, zásuvky 230V, pracovní deska: konglomerovaný kámen o síle 20mm, vodovodní armatura s keramickým odkapávkem s plnopřítokovým sifonem 15x15cm.</i>	422 222,00	422 222,00	88 666,62	510 888,62
15	Skříň 180x90x43 cm	Skříň o rozměru 180x90x43 cm (v x š x h) Konstrukce: LTD 18 mm, lepená konstrukce, 2 mm ABS hrany. Celá konstrukce je zpevněna ocelovým jeklem 40 x 20 mm umístěným z čelní pohledové strany skříně - v horní i spodní části. Profily jsou do korpusu zapuštěny do hloubky 20mm a druhým rozměrem 40 mm rámuji uvedené části. Skříň je rovněž osazena čtyřmi rektifikačními šrouby. Skříň je dvoudveřová, uzamykatelná, má stavitelné police. Prášková vypalovaná barva na kovových částech včetně úchytek s antibakteriální / anticovid ochranou v odstínu RAL 1033. Rozměry v toleranci +/-5%.	1	ks	<i>Skříň o rozměru 180x90x43 cm (v x š x h) +/-5%. Konstrukce: LTD 18 mm, lepená konstrukce, 2 mm ABS hrany. Celá konstrukce je zpevněna ocelovým jeklem 40 x 20 mm umístěným z čelní pohledové strany skříně - v horní i spodní části. Profily jsou do korpusu zapuštěny do hloubky 20mm a druhým rozměrem 40 mm rámuji uvedené části. Skříň je rovněž osazena čtyřmi rektifikačními šrouby. Skříň je dvoudveřová, uzamykatelná, má stavitelné police. Prášková vypalovaná barva na kovových částech včetně úchytek s antibakteriální / anticovid ochranou v odstínu RAL 1033.</i>	15 444,00	15 444,00	3 243,24	18 687,24
16	Skříň 180x90x43 cm	Skříň o rozměru 180x90x43 cm (v x š x h) Konstrukce: LTD 18 mm, lepená konstrukce, 2 mm ABS hrany. Celá konstrukce je zpevněna ocelovým jeklem 40 x 20 mm umístěným z čelní pohledové strany skříně - v horní, střední i spodní části. Profily jsou do korpusu zapuštěny do hloubky 20mm a druhým rozměrem 40 mm rámuji uvedené části. Skříň je rovněž osazena čtyřmi rektifikačními šrouby. Horní i spodní díl skříně je osazen dvoudveřky se zámkem. Skříň je vybavená - stavitelné police. Prášková vypalovaná barva na kovových částech včetně úchytek je v odstínu RAL 1033. Rozměry v toleranci +/-5%.	1	ks	<i>Skříň o rozměru 180x90x43 cm (v x š x h) +/-5%. Konstrukce: LTD 18 mm, lepená konstrukce, 2 mm ABS hrany. Celá konstrukce je zpevněna ocelovým jeklem 40 x 20 mm umístěným z čelní pohledové strany skříně - v horní, střední i spodní části. Profily jsou do korpusu zapuštěny do hloubky 20mm a druhým rozměrem 40 mm rámuji uvedené části. Skříň je rovněž osazena čtyřmi rektifikačními šrouby. Horní i spodní díl skříně je osazen dvoudveřky se zámkem. Skříň je vybavená - stavitelné police. Prášková vypalovaná barva na kovových částech včetně úchytek je v odstínu RAL 1033.</i>	15 444,00	15 444,00	3 243,24	18 687,24
17	Skříň 180x90x43 cm	Skříň o rozměru 180x90x43 cm (v x š x h) Konstrukce: LTD 18 mm, lepená konstrukce, 2 mm ABS hrany. Celá konstrukce je zpevněna ocelovým jeklem 40 x 20 mm umístěným z čelní pohledové strany skříně - v horní, střední i spodní části. Profily jsou do korpusu zapuštěny do hloubky 20mm a druhým rozměrem 40 mm rámuji uvedené části. Skříň je rovněž osazena čtyřmi rektifikačními šrouby. Horní díl skříně je zadveřeny prosklenými bezrámovými uzamykatelnými dveřky, spodní část má dvoje dveřka se zámkem. Skříň je vybavená - stavitelné police. Prášková vypalovaná barva na kovových částech včetně úchytek je s antibakteriální / anticovid ochranou v odstínu RAL 1033. Rozměry v toleranci +/-5%.	1	ks	<i>Skříň o rozměru 180x90x43 cm (v x š x h) +/-5%. Konstrukce: LTD 18 mm, lepená konstrukce, 2 mm ABS hrany. Celá konstrukce je zpevněna ocelovým jeklem 40 x 20 mm umístěným z čelní pohledové strany skříně - v horní, střední i spodní části. Profily jsou do korpusu zapuštěny do hloubky 20mm a druhým rozměrem 40 mm rámuji uvedené části. Skříň je rovněž osazena čtyřmi rektifikačními šrouby. Horní díl skříně je zadveřeny prosklenými bezrámovými uzamykatelnými dveřky, spodní část má dvoje dveřka se zámkem. Skříň je vybavená - stavitelné police. Prášková vypalovaná barva na kovových částech včetně úchytek je s antibakteriální / anticovid ochranou v odstínu RAL 1033.</i>	18 776,00	18 776,00	3 942,96	22 718,96

18	Skříň 180x115x43 cm	Skříň o rozměru 180x115x43 cm (v x š x h) Konstrukce: LTD 18 mm, lepená konstrukce, 2 mm ABS hrany. Celá konstrukce je zpevněna ocelovým jeklem 40 x 20 mm umístěným z čelní pohledové strany skříně - v horní i spodní části. Profily jsou do korpusu zapuštěny do hloubky 20mm a druhým rozměrem 40 mm rámuji uvedené části. Skříň je rovněž osazena čtyřmi rektifikačními šrouby. Skříň je dvoudveřová, uzamykatelná, má stavitelné police. Prášková vypalovaná barva na kovových částech včetně úchytek s antibakteriální / anticovid ochranou v odstínu RAL 1033. Rozměry v toleranci +/-5%.	1	ks	<i>Skříň o rozměru 180x115x43 cm (v x š x h) +/-5% Konstrukce: LTD 18 mm, lepená konstrukce, 2 mm ABS hrany. Celá konstrukce je zpevněna ocelovým jeklem 40 x 20 mm umístěným z čelní pohledové strany skříně - v horní i spodní části. Profily jsou do korpusu zapuštěny do hloubky 20mm a druhým rozměrem 40 mm rámuji uvedené části. Skříň je rovněž osazena čtyřmi rektifikačními šrouby. Skříň je dvoudveřová, uzamykatelná, má stavitelné police. Prášková vypalovaná barva na kovových částech včetně úchytek s antibakteriální / anticovid ochranou v odstínu RAL 1033.</i>	6 422,00	6 422,00	1 348,62	7 770,62
19	Zábradlí	Zábradlí š.130 cm - kombinace kovového profilu a LTD tl. 18 mm s ABS hranou	1	ks	<i>Zábradlí š.130 cm - kombinace kovového profilu a LTD tl. 18 mm s ABS hranou</i>	91 223,00	91 223,00	19 156,83	110 379,83
20	Pylonová tabule	Tabule na dvojitém pylonu v. 300 cm, 2x tabule rozměr 120x200 cm - bočnice z robustního hliníkového profilu, tabule s dvouvrstvým keramickým bílým povrchem, sendvičová konstrukce, rám tabule tvořen z eloxovaného hliníku s plastovými rohy, odkládací police.	1	ks	<i>Pylonová tabule na dvojitém pylonu v. 300 cm, 2x tabule rozměr 120x200 cm - bočnice z robustního hliníkového profilu, tabule s dvouvrstvým keramickým bílým povrchem, sendvičová konstrukce, rám tabule tvořen z eloxovaného hliníku s plastovými rohy, odkládací police.</i>	1 665,00	1 665,00	349,65	2 014,65
21	Žákovský panel NN	Žákovský panel NN s vývody pro banánky, vč. nízkonapěťové kabeláže, svazkování Napojení médií na již připravené rozvody k pracovištím (Samostatná rozvodnice učebny v nezbytné kapacitě je zajištěna Objednatelem)	20	ks	<i>Žákovský panel NN s vývody pro banánky, vč. NN kabeláže, svazkování Napojení médií na již připravené rozvody k pracovištím</i>	980,00	19 600,00	4 116,00	23 716,00
22	El. zámek pro žákovské pracoviště	El. zámek pro žákovské pracoviště.	15	ks	<i>Elektrický zámek pro žákovské pracoviště</i>	4 800,00	72 000,00	15 120,00	87 120,00
Celkem							1 524 876,00	320 223,96	1 845 099,96