

**PŮJČITEL:**

se sídlem:

zastoupené:

IČ:

DIČ:

**Statutární město České Budějovice**

nám. Přemysla Otakara II. 1/1

370 01 České Budějovice

doc. Dr. Ing. Dagmar Škodovou Parmovou, primátorkou

002 44 732

CZ 00244732

*(dále jen „Půjčitel“)***a****VYPŮJČITEL:**

se sídlem:

zastoupené:

IČ:

DIČ:

**Ředitelství silnic a dálnic ČR**

Na Pankráci 546/56, 140 00 Praha 4 - Nusle

Budějovice

659 93 390

CZ 65993390

ředitelkou Správy České

*(dále jen „Vypůjčitel“)**(dále společně jen „Smluvní strany“ nebo též jen „Strana“)*

uzavřeli níže uvedeného dne, měsíce a roku v souladu s ustanovením § 2193 a násl. zákona č. 89/2012 Sb., občanský zákoník, v platném znění, tuto:

**SMLOUVU O VÝPŮJČCE č. 01-192/VYP/LV1/002/2023****č. 2023002121***(dále jen „Smlouva“)***I.****Předmět Smlouvy**

1. Půjčitel je vlastníkem pozemků parc. č. 2206/90, parc. č. 2206/83, parc. č. 2216/92, parc. č. 2204/18, parc. č. 2204/17 a parc. č. 2203/11, vše k.ú. **České Budějovice 2**, obec České Budějovice, zapsaných na LV č. 1 v katastru nemovitostí u Katastrálního úřadu pro Jihočeský kraj, katastrální pracoviště České Budějovice a dále pak pozemků parc. č. 1179/25, parc. č. 1173/2, parc. č. 1201/121 a parc. č. 1180/22, vše k.ú. **České Budějovice 3**, obec České Budějovice, zapsaných na LV č. 1 v katastru nemovitostí u Katastrálního úřadu pro Jihočeský kraj, katastrální pracoviště České Budějovice.

2. Půjčitel přenechává touto Smlouvou o výpůjčce Vypůjčiteli pozemky:

- **parc. č. 2206/90** (orná půda), o výměře **2335 m<sup>2</sup>**, k. ú. České Budějovice 2, obec České Budějovice,
- **parc. č. 2206/83**(orná půda), o výměře **111 m<sup>2</sup>**, k. ú. České Budějovice 2, obec České Budějovice,
- **parc. č. 2216/92** (ostatní plocha), o výměře **118 m<sup>2</sup>**, k. ú. České Budějovice 2, obec České Budějovice,

- **parc. č. 2204/18** (trvalý travní porost), o výměře **990 m<sup>2</sup>**, k. ú. České Budějovice 2, obec České Budějovice,
- **parc. č. 2204/17** (trvalý travní porost), o výměře **819 m<sup>2</sup>**, k. ú. České Budějovice 2, obec České Budějovice
- **parc. č. 2203/11** (trvalý travní porost), o výměře **1100 m<sup>2</sup>**, k. ú. České Budějovice 2, obec České Budějovice,

z důvodu výstavby/úpravy stavebního objektu č.:

- SO 151 – Účelová přístupová komunikace č. 1,**
- SO 152 – Účelová přístupová komunikace č. 2,**
- SO 320 – Přeložka vodoteče v km 0,050 – 0,650,**
- SO 380 – Úprava meliorací a**
- SO 391 – Úprava odvodňovacího zařízení v km 1,3**

a dále pak

- **parc. č. 1179/25** (ostatní plocha), o výměře **1625 m<sup>2</sup>**, k. ú. České Budějovice 3, obec České Budějovice,
- **parc. č. 1173/2** (ostatní plocha), o výměře **665 m<sup>2</sup>**, k. ú. České Budějovice 3, obec České Budějovice,
- **parc. č. 1201/121** (ostatní plocha), o výměře **19 m<sup>2</sup>**, k. ú. České Budějovice 3, obec České Budějovice,
- **parc. č. 1180/22** (ostatní plocha), o výměře **807 m<sup>2</sup>**, k. ú. České Budějovice 3, obec České Budějovice,

z důvodu výstavby/úpravy stavebního objektu č.:

- SO 123 – Místní komunikace v Nemanické ulici,**
- SO 123.3 – Místní komunikace v Nemanické ulici – sjezd č. 3,**
- SO 124 – Místní komunikace podél železnice,**
- SO 136 – Chodníky v Nemanické ulici,**
- SO 137 – Chodníky v ul. A. Trägera,**
- SO 223.2 – Podchod pod místní komunikací,**
- SO 302 – Odvodnění místních komunikací u Nemanické**
- SO 308 – Odvodnění podchodu**
- SO 331 – Kanalizace km 1,320 – 1,880 – severní větev**
- SO 340 – Vodovod km 1,790 – 2,100**
- SO 412 – Přeložky vedení VN E.ON - provizorní**
- SO 431 – Přeložky vedení NN E.ON – provizorní**
- SO 436 – SSZ – Křižovatka CB.20 Pražská - Okružní**
- SO 441 – Veřejné osvětlení – hlavní trasa**
- SO 493 – Systém DIS – šachty a prostupy**
- SO 690 – Úprava trakčního trolejového vedení**

vše v souvislosti se související stavbou „**I/20 České Budějovice – severní spojka**“. Tyto pozemky ( dále jen „Předmět výpůjčky“) jsou vyznačeny v Přílohách č. 1 - 5, které jsou nedílnou součástí této Smlouvy.

3. Vypůjčitel se zavazuje užívat Předmět výpůjčky pouze za účelem popsáním v čl. I. bod 2. této Smlouvy, v souvislosti se související stavbou „**I/20 České Budějovice – severní spojka**“.

4. Vypůjčitel si je plně vědom stavu, v jakém se Předmět výpůjčky nachází a v tomto stavu jej přebírá. Předmět výpůjčky je ve stavu způsobilém k řádnému užívání.

## **II.** **Doba výpůjčky**

1. Tato Smlouva se uzavírá na dobu určitou do 31.12.2029, s účinností od 1.10.2024. Vypůjčitel se zavazuje zaslat Půjčiteli písemnou informaci o dni zahájení prací na adresu uvedenou v záhlaví této Smlouvy.
2. Tuto Smlouvu je možné vypovědět s tříměsíční (3) výpovědní lhůtou. Výpovědní lhůta počíná běžet prvního dne měsíce následujícího po doručení písemné výpovědi druhé Straně. Smlouvu lze ukončit rovněž vzájemnou dohodou Smluvních stran.
3. Předmět výpůjčky přenechává Půjčitel k bezplatnému užívání Vypůjčiteli na dobu uvedenou v čl. II. bod 1 této Smlouvy.
4. Dále lze uživatelský vztah ukončit odstoupením od Smlouvy, pokud Vypůjčitel neplní řádně a včas své povinnosti vyplývající z této Smlouvy, a to ani přes písemnou výzvu Půjčitele ke splnění takové povinnosti a v dodatečně stanovené přiměřené lhůtě ke splnění takové povinnosti, která nesmí být kratší 14 (čtrnáct) dní. Smlouva se ruší ke dni doručení písemného oznámení o odstoupení. Bez předchozí písemné výzvy a stanovené lhůty ke splnění konkrétní nesplněné povinnosti Vypůjčitele není Půjčitel oprávněn od Smlouvy odstoupit.

## **III.** **Práva a povinnosti Smluvních stran**

1. Půjčitel se zavazuje:
  - a) odevzdat Předmět výpůjčky Vypůjčiteli ve stavu způsobilém užívání a zaznamenat stav, v němž byl Vypůjčiteli předán.
2. Vypůjčitel se zavazuje:
  - a) využívat Předmět výpůjčky pouze pro sjednaný účel dle čl. I. bod. 3 této Smlouvy.
  - b) udržovat na vlastní náklady Předmět výpůjčky, jakož i jeho bezprostřední okolí v řádném stavu a dále je povinen odstranit následky tohoto porušení (uvést pozemek do pořádku).
  - c) umožnit Půjčiteli přístup k Předmětu výpůjčky, aby zjistil, jaký je jeho stav, jak Vypůjčitel Předmět výpůjčky udržuje. Vypůjčitel je povinen tuto prohlídku umožnit po předběžném oznámení ve vhodnou denní dobu a předložit všechny vyžádané doklady.
3. Vypůjčitel bere na vědomí, že bez předchozího písemného souhlasu Půjčitele nesmí vytýčené nemovitosti přenechat k užívání třetí osobě s výjimkou zhotovitele stavby za účelem realizace stavebního objektu dle čl. I bod 2.
4. Smluvní strany jsou povinny vzájemně se informovat o změně své adresy uvedené ve Smlouvě. Nebude-li takováto (i opakovaná) změna neprodleně písemně oznámena druhé Smluvní straně, budou veškeré písemnosti související se smluvním vztahem doručovány na původní adresu uvedenou ve Smlouvě, popř. jinou naposledy uvedenou adresu. V případě, že bude i druhý pokus o doručení na poslední známou adresu bezvýsledný, má se za to, že bylo doručeno 3 (třetího) dne následujícího po vrácení zásilky jako nedoručitelné zpět odesílateli.

5. Smluvní strany souhlasí s tím, aby tato Smlouva byla uvedena v registru smluv, který bude veřejně přístupný a bude obsahovat údaje o Smluvních stranách, předmětu Smlouvy, číselné označení této Smlouvy a datum jejího podpisu. Smluvní strany prohlašují, že skutečnosti uvedené v této Smlouvě nepovažují za své obchodní tajemství a udělují svolení k jejich užití a zveřejnění bez stanovení a jakýchkoliv dalších podmínek.

6. Statutární město České Budějovice jako Půjčitel prohlašuje, že záměr města uzavřít smlouvu o výpůjčce byl v souladu s ust. § 39 zákona č. 128/2000 Sb., o obcích (obecní zřízení), v platném znění, zveřejněn po určenou dobu před projednáním v orgánech města na úřední desce městského úřadu a že orgány města rozhodly o uzavření smlouvy usnesením č. 1344/2023 ze dne 9.10.2023. Toto ustanovení je doložkou ve smyslu § 41 zákona č. 128/2000 Sb. v platném znění, která potvrzuje splnění podmínek nakládání s nemovitým majetkem obce.

#### **IV. Závěrečná ustanovení**

1. V otázkách výslovně Smlouvou neupravených se tento vztah řídí ustanoveními § 2193 a násl. občanský zákoník.
2. Změny nebo doplnění této Smlouvy mohou být prováděny pouze písemnými dodatky ke Smlouvě podepsanými oběma Smluvními stranami.
3. Smlouva je vyhotovena ve 4 vyhotoveních, z nichž Půjčitel obdrží 2 (dvě) paré a Vypůjčitel 2 (dvě) paré.
4. Účastníci této Smlouvy po jejím přečtení prohlašují, že souhlasí s jejím obsahem, že tato byla sepsána na základě pravdivých údajů, jejich pravé a svobodné vůle a nebyla ujednána v tísní za nápadně nevýhodných podmínek. Na důkaz toho připojují své podpisy.
5. Účastníci této Smlouvy berou na vědomí, že ŘSD ČR je subjektem, jež nese v určitých případech zákonnou povinnost uveřejňovat smlouvy v souladu se zákonem č. 340/2015 Sb. v registru smluv vedeném pro tyto účely Ministerstvem vnitra, a souhlasí se zveřejněním této smlouvy v případě, kdy ŘSD ČR ponese, v souladu s uvedeným zákonem, povinnost uveřejnění, a to v rozsahu a způsobem z uvedeného zákona vyplývající.

V Českých Budějovicích dne ..... 11 -10- 2023

za Vypůjčitele

.....  
Ředitelství silnic a dálnic ČR  
.....  
ředitelka správy České Budějovice  
.....



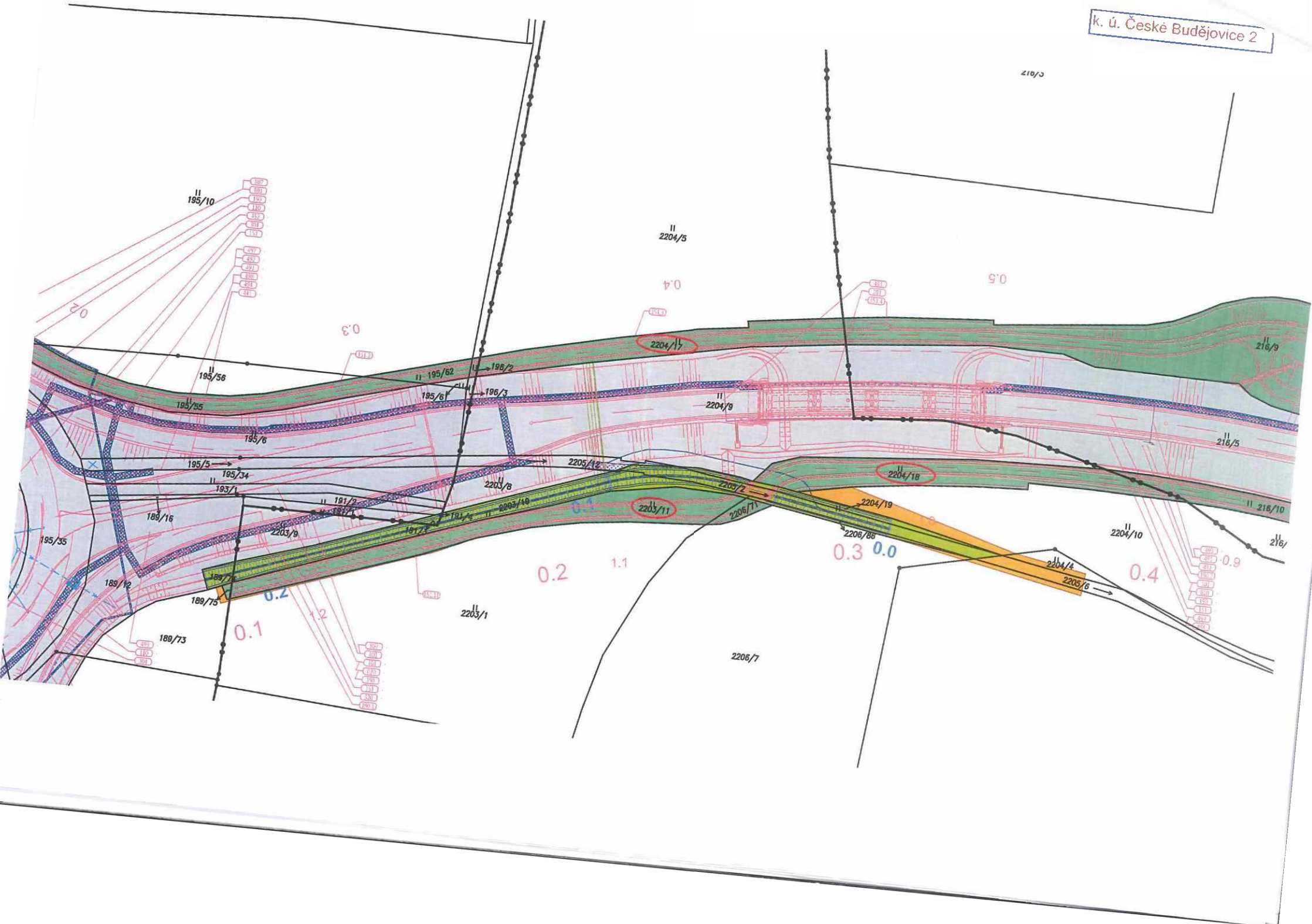
V Českých Budějovicích dne ..... 25 -10- 2023

za Půjčitele

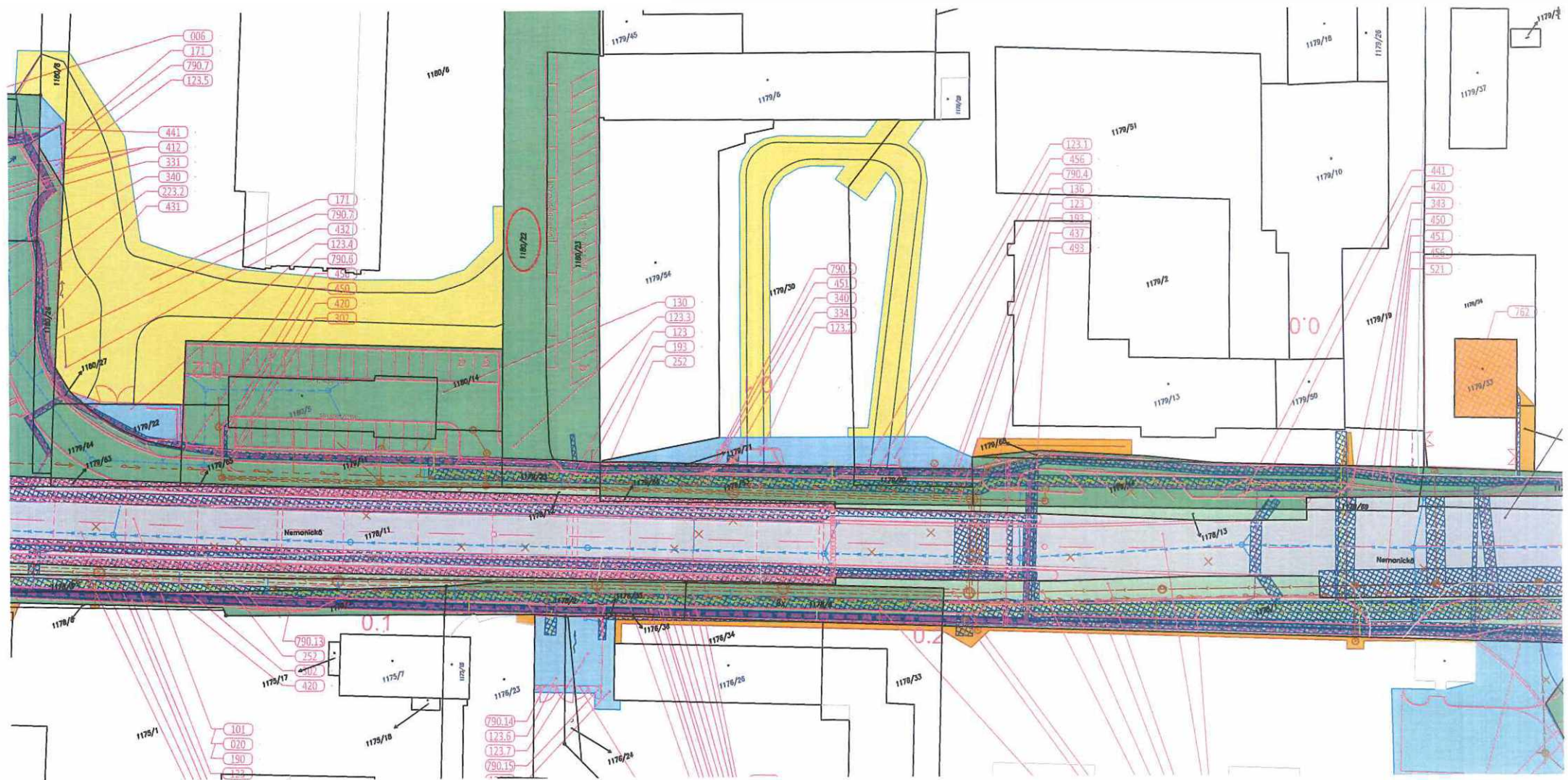
.....  
Statutární město České Budějovice  
doc. Dr. Ing. Dagmar Škodová Parmová  
primátorka

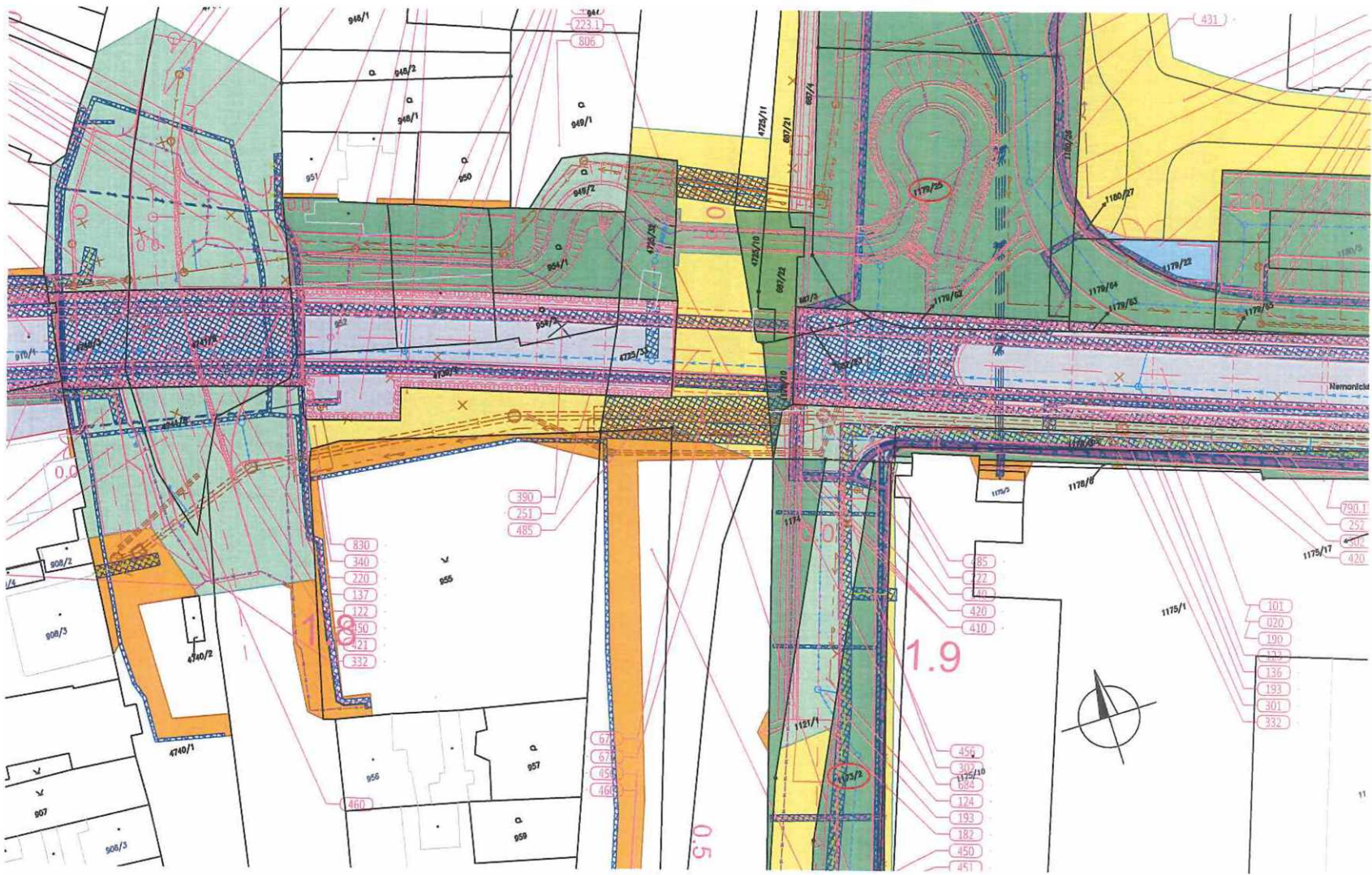


k. ú. České Budějovice 2

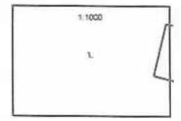








- Ⓝ Pořadové číslo dočasné zábory do 1 roku
- Ⓝ Pořadové číslo věcných břemen
- hranice KÚ
- hranice parcely KN
- hranice parcely KN - vnitřní
- číslo KN parcely
- situace SO řady 100, 200, 700 a plošce
- situace SO řady 300
- situace SO řady 400
- situace SO řady 500
- vegetační úpravy
- rekultivace stáv. komunikací



G1.1

5117



