

# SMLOUVA O DODÁVCE PLNĚNÍ

## Smluvní strany

- 1. Dodavatel:** DAFNÉ profi, s.r.o.  
Sídlo: V slavětíně 2632/23, 19300 Praha 9  
Jednající: Monikou Konhefr, jednatelkou  
IČ: 27954170  
DIČ: CZ 27954170  
Zapsán v obchodním rejstříku vedeném Městským soudem v Praze pod sp. zn. C 129094  
Bankovní spojení:

a

- 2. Odběratel:** Statutární město Hradec Králové – Městská policie Hradec Králové  
Sídlo: Československé armády 408, 502 00 Hradec Králové  
Jednající: Mgr. et Mgr. Pavlínou Springerovou, Ph.D.  
IČ: 00268810  
Bankovní spojení: Komerční banka a.s., pobočka Hradec Králové  
č. účtu: 426511/0100

uzavírají níže uvedeného dne, měsíce a roku podle § 2079 a násl. z. č. 89/2012 Sb., občanský zákoník v platném znění, tuto

## smlouvu o dodávce plnění

### I.

#### Úvodní ustanovení

- Statutární orgány (příp. další osoby oprávněné k podpisu smlouvy) uvedené v záhlaví smlouvy prohlašují, že jsou oprávněny v souladu s obecně závaznými právními předpisy a vnitřními předpisy příslušné smluvní strany podepsat bez dalšího tuto kupní smlouvu.
- Dodavatel prohlašuje, že má všechna podnikatelská oprávnění potřebná k realizaci této smlouvy.

Tato smlouva je uzavřena na základě výsledků zadávacího řízení pro zadání veřejné zakázky ve zjednodušeném podlimitním řízení na dodávky č.j. MMHK/214754/2022, zn. MMHKTA20220000081.

3.

### II.

#### Účel smlouvy

Účelem této smlouvy je zajištění vybavení Městské policie Hradec Králové coby orgánu odběratele pracovními uniformami.

### III. Předmět smlouvy

Dodavatel se tímto zavazuje dodat objednateli 18 ks nových pracovních uniforem v pánském provedení a 2 ks nových pracovních uniforem v dámském provedení.

Pánská verze pracovní uniformy se skládá z pánského saka a pánských kalhot. Dámská verze pracovní uniformy se skládá z dámského saka, dámských kalhot, sukně a šatů.

Základní parametry jednotlivých částí poptávaných uniforem, jakož i požadavky na jejich označení a způsob balení při dodání jsou uvedeny v technické specifikaci, která tvoří přílohu č. 1 této smlouvy.

Dodavatel dodá plnění jako tzv. měřenky. Konkrétní velikosti jednotlivých částí dodávaných uniforem tak budou odpovídat mírám konkrétních pracovníků zadavatele, které dodavatel změří nejpozději po uzavření smlouvy.

Dodavatel se tímto dále zavazuje umožnit objednateli nabyt k nim vlastnické právo. Objednatel se zavazuje toto plnění převzít a uhradit za ně dodavateli sjednanou cenu.

Dodavatel se zavazuje dodat předmět plnění v souladu s touto smlouvou. Předmět smlouvy je dále v plném rozsahu určen zadáním objednatele č.j. MMHK/214754/2022 ze dne 30.11.2022 a bude realizován v souladu s nabídkou prodávajícího ze dne 13.3.2023.

### IV. Cena za předmět plnění

1. Smluvní strany si tímto sjednávají tyto dílčí ceny jednotlivých částí plnění

Pánské sako k pracovní uniformě	14 990,00 Kč plus DPH,
Dámské sako k pracovní uniformě	13 990,00 Kč plus DPH,
Pánské kalhoty k pracovní uniformě	2 990,00 Kč plus DPH,
Dámské kalhoty k pracovní uniformě	2 800,00 Kč plus DPH,
Dámská sukně k pracovní uniformě	1 500,00 Kč plus DPH a
Dámské šaty k pracovní uniformě	3 900,00 Kč plus DPH.

Celková cena za předmět plnění je sjednána dohodou smluvních stran a činí:

Cena bez DPH	368.020,- Kč
DPH	77 284,20,- Kč
<b>Cena včetně DPH</b>	<b>445.304,20 Kč,</b>

2. Dodavatel jako plátce DPH připočítává k ceně daň z přidané hodnoty ve výši 21%. Pokud dojde ke změně sazby DPH v době uskutečnění zdanitelného plnění, je dodavatel oprávněn účtovat DPH v procentní sazbě odpovídající zákonné úpravě účinné k datu uskutečnění zdanitelného plnění. V případě takové změny DPH není třeba uzavírat dodatek ke smlouvě, postačuje písemné oznámení prodávajícího o takové změně.
3. Výše uvedená cena je maximální a konečná. Cena zahrnuje veškeré náklady dodavatele včetně nákladů na dodání předmětu plnění na místo plnění.

## V. Platební podmínky

1. Objednatel se zavazuje uhradit sjednanou cenu na základě faktury vystavené dodavatelem, který je oprávněn fakturovat cenu předmětu plnění po protokolárním předání a převzetí celého plnění.
2. Faktura musí mít náležitosti daňového dokladu dle obecně závazných právních předpisů. Lhůta splatnosti faktur bude 21 dní ode dne doručení faktury objednateli.
3. V případě, že faktura nebude mít stanovené náležitosti (příp. bude obsahovat chybné údaje), je objednatel oprávněn tuto fakturu vrátit ve lhůtě splatnosti dodavateli, jenž je povinen vystavit novou fakturu se správnými náležitostmi. Do doby, než je vystavena nová faktura, není objednatel v prodlení se zaplacením ceny plnění. Lhůta splatnosti nově vystavené faktury je rovněž 21 dní ode dne jejího doručení.
4. Stane-li se dodavatel nespolehlivým plátcem ve smyslu § 106a zákona č. 235/2004 Sb., o dani z přidané hodnoty, ve znění pozdějších předpisů (zákon o DPH), je povinen neprodleně o tomto informovat objednatele.
5. Bude-li dodavatel ke dni poskytnutí zdanitelného plnění veden jako nespolehlivý plátcem ve smyslu § 106a zákona o DPH, je objednatel oprávněn část ceny odpovídající dani z přidané hodnoty uhradit přímo na účet správce daně v souladu s ust. § 109a zákona o DPH. O tuto část bude ponížena fakturovaná cena a dodavatel obdrží pouze cenu předmětu koupě bez DPH.
6. Dojde-li po uzavření smlouvy ke změně účtu dodavatele, který je zveřejněn na stránkách České daňové správy, je dodavatel povinen o tom neprodleně informovat objednatele.

## VI. Značení plnění a dodací podmínky

1. Dodavatel se zavazuje dodat předmět plnění nejpozději do 5 měsíců od účinnosti této smlouvy.
2. Dodavatel je povinen informovat objednatele o konkrétním dni dodání plnění minimálně 2 dny předem, konkrétní čas bude stanoven dohodou obou stran.
3. Místem plnění je Dlouhá ul. 211, Hradec Králové.
4. Jednotlivé části plnění dodá zavěšeny na ramínku, kryté PE sáčkem, který chrání proti prachu a případnému styku s okolním znečištěným prostředím. Délka obalu přesahuje celkovou délku zavěšeného oděvu.

Přední díly všech jednotlivých částí plnění budou opatřeny papírovou visačkou, která bude obsahovat:  
Identifikaci Výrobce,  
Velikost výrobku, kód  
Měsíc/rok výroby

Každá jednotlivá část plnění bude opatřena textilní etiketou, která bude obsahovat:

Velikost výrobku, kód  
Složení vrchového materiálu v plném znění  
Složení podšívkového materiálu v plném znění  
Výrobce  
Měsíc/rok výroby  
Etiketa a symboly ošetřování dle ČSN EN ISO 3758, stálobarevné i po údržbě

5. Vlastnické právo k předmětu plnění nabývá objednatel jeho převzetím.
6. Objednatel není povinen přijmout částečné plnění.

## **VII. Záruka za jakost**

1. Dodavatel poskytuje na předmět plnění záruku za jakost v délce 24 měsíců. Záruční lhůta začíná běžet ode dne protokolárního předání a převzetí předmětu plnění.
2. Uplatněné záruční vady je dodavatel povinen odstranit ihned a není-li to možné, pak nejpozději do 20 dnů.
3. Dodavatel se zavazuje, že uhradí objednateli veškeré náklady spojené s uplatněním odpovědnosti za vady kryté zárukou v záruční době.
4. V průběhu záruční doby je odstranění reklamovaných vad bezplatné.

## **VIII. Smluvní pokuty**

1. Dodavatel se zavazuje zaplatit objednateli smluvní pokutu v následujících případech:
  - v případě prodlení s řádným dodáním celého předmětu plnění se dodavatel zavazuje uhradit objednateli smluvní pokutu ve výši 3.000 Kč za každý i započatý den prodlení,
  - v případě, že dodavatel nedodrží termín odstranění vad zjištěných v záruční době, zavazuje se objednateli zaplatit smluvní pokutu ve výši 0,2% z dílčí ceny reklamovaného dílčího předmětu smlouvy za každý započatý den prodlení.

Smluvní strany si tímto ujednávají, že splatnost každé ze smluvních pokut nastává den bezprostředně následující po dni, kdy ke vzniku nároku na smluvní pokutu došlo.

2. Výše uvedenými smluvními pokutami není dotčen nárok druhé smluvní strany na náhradu škody. Vedle zaplacení smluvní pokuty dle předchozího bodu tohoto článku smlouvy je strana, která porušila tam specifikovanou povinnost, povinna rovněž nahradit druhé smluvní straně škodu, která mu vznikla v důsledku porušení povinnosti, jejíž splnění bylo zajištěno smluvní pokutou. Smluvní strany se dohodly, že ustanovení § 2050 občanského zákoníku se nepoužije.
3. Smluvní strany prohlašují, že sjednaná výše smluvních pokut je přiměřená významu zajištěné právní povinnosti.
4. V případě, že bude dodavatel v prodlení s řádným dodáním předmětu plnění delším dvou měsíců, je objednatel oprávněn od této smlouvy odstoupit.
5. V případě, že bude objednatel v prodlení s řádnou úhradou kupní ceny delším dvou měsíců, je dodavatel oprávněn od této smlouvy odstoupit.
6. Případné odstoupení od smlouvy se nedotýká nároku na smluvní pokutu.
7. Případná smluvní pokuta bude hrazena na základě faktury vystavené oprávněnou smluvní stranou se lhůtou splatnosti 14 dnů od jejího doručení.

## IX. Ostatní ustanovení

1. Kontaktní osobou dodavatele je:

[REDACTED]

2. Kontaktní osobou kupujícího je:

ve věcech technických:

ve věcech právních:

[REDACTED]

## X. Závěrečná ujednání

1. Smlouva vstupuje v platnost dnem podpisu a v účinnost dnem uveřejnění v registru smluv.
2. Strany prohlašují, že ke dni podpisu smlouvy mají kopie všech dokumentů, které jsou označeny jako přílohy smlouvy, k dispozici alespoň v jednom vyhotovení.
3. Objednatel prohlašuje, že nabytí předmětu plnění bylo schváleno usnesením č. RM/2022/1199 na 13. zasedání Rady města Hradec Králové konaném dne 4.10.2022.
4. Smlouva je vyhotovena ve čtyřech stejnopisech s platností originálu. Obě smluvní strany obdrží po dvou vyhotoveních.
5. Smluvní strany sjednávají, že měnit nebo doplňovat text smlouvy je možné jen formou písemných vzestupně číslovaných dodatků podepsaných zástupci obou smluvních stran. Možnost měnit smlouvu jinou formou smluvní strany vylučují.
6. Je-li nebo stane-li se některé ustanovení této smlouvy neplatné či neúčinné, nedotýká se to ostatních ustanovení této smlouvy, která zůstávají platná a účinná. Smluvní strany se v tomto případě zavazují dohodou nahradit ustanovení neplatné/neúčinné novým ustanovením platným/účinným, které nejlépe odpovídá původně zamýšlenému ekonomickému účelu ustanovení neplatného/neúčinného. Do té doby platí odpovídající úprava obecně závazných právních předpisů České republiky.
7. Dodavatel potvrzuje, že poskytnuté osobní údaje uvedené v této smlouvě jsou přesné, a že se jedná o dobrovolné poskytnutí osobních údajů. Dodavatel bere na vědomí, že objednatel je oprávněn zpracovávat osobní údaje poskytnuté dodavatelem uvedené v této smlouvě za podmínek dle zákona č. 110/2019 Sb., o zpracování osobních údajů, ve znění pozdějších předpisů.
8. Smluvní strany prohlašují, že smlouva neobsahuje žádná obchodní tajemství.
9. Dodavatel prohlašuje, že souhlasí s uveřejněním této smlouvy v registru smluv.
10. Dle § 5 odst. 5 zákona č. 340/2015 Sb., zákona o registru smluv je k řádnému uveřejnění smlouvy třeba, aby byla uveřejněna způsobem tam stanoveným, a to včetně vyplnění metadat. Smluvní strany se dohodly, že uveřejní metadata v níže uvedeném rozsahu a prohlašují, že uvedený rozsah metadat:
  - identifikace smluvních stran;
  - vymezení předmětu smlouvy;
  - cena,považují za správný, úplný a v tomto znění plně odpovídající a vyhovující požadavkům zákona o registru smluv.

V Praze dne

V Hradci Králové, dne .....

za dodavatele:

Monika Konhefr  
jednatelka

za objednatele:

Mgr. et Mgr. Pavlínou Springerovou, Ph.D.  
primátorka

# ZADÁVACÍ ŘÍZENÍ

## NÁKUP PRACOVNÍCH UNIFOREM

### PRO MĚSTSKOU POLICII HRADEC KRÁLOVÉ

#### Příloha č. 1 – Technická specifikace

##### 1. Pánské sako k pracovní uniformě

Pánské, tmavě modré, vhodné ke každodennímu nošení v kombinaci s kalhotami, jednořadové, celo-vypodšívkované s fazonovým límcem, tvarované záševky.

##### Popis:

Barva NAVY - tmavě modrá, přibližně Pantone 19-3940 Blue Depths nebo RAL 5013  
Knoflíky 4 kulaté, kovové knoflíky zlaté barvy s ouškem, adekvátní velikosti, možná varianta s písmeny MP.

Přední díly dvě přední horní náprsní podšité nakládané kapsy s patkou a s ozdobnou, svislou paspulkou světle modré barvy (dva svislé proužky světle modré kontrastního materiálu v nakládané kapse). Vrchní okraj patky prošitý cca 0,6cm. Patka podšitá podšívkou, prošitá v kraji, zapínaná na díрку a kovový, zlatý knoflík (zapnutí na naloženou kapsu). Ve spodní části dvě prostřížené dvou-výpustkové kapsy s podšitou patkou.

Zadní díl se středovým švem v dolní části s podkrytovým, vysokým rozparkem.

Rukávy hlavicevé rukávy ze dvou dílů, v ramenní partii nízké vycpávky, s otevřenými rozparky v loketním švu na tři kovové, kulaté knoflíčky zlaté barvy adekvátní velikosti, možná varianta s písmeny MP. Na levém rukávu znak „Domovenka“ 7 cm od všití rukávu, na pravém hodnotní označení taktéž 7 cm od všití rukávu.

Límeček pod límcem všito poutko k zavěšení saka.

##### Další popis:

Knoflíkové dírky s očkem.

Náprsní kapsička saka dvou-výpustková s patkou široká cca 11cm

Další kapsy na předním dílu saka dvou-výpustkové s patkou široké cca 16 cm.

Kapsové váčky začištěny vždy dvojitým hřebenovým švem.

##### Přední díly vnitřní část

Vnitřní část pracovního saka. Na obou stranách v horní části dvou-výpustková náprsní kapsa široká 14 cm s možností zapnutí na poutko (zápínku) a knoflík. Na obou stranách ve spodní části dvou-výpustková kapsa široká 8 cm.

Barva textilní a technické drobné přípravy v barvě odpovídající barvě vrchního materiálu.

Podšívkování barvy podšívky a kapsových váček sjednotit s celkovým vzhledem (barvou svrchních materiálů).

##### Speciální požadavky

Knoflíky na pohledové části saka: kovové, kulaté, přiměřené velikosti, s ouškem, zlaté barvy, možná varianta s písmeny MP.

Ke každému saku dodavatel dodává nejméně jeden náhradní ozdobný, kovový knoflík od každé velikosti.

##### Velikostní sortiment

Pánská saka budou dodávána jako měřenky.

Použité materiály:

Vrchový materiál

Materiálové složení 34 % viskóza, 64 % polyester, 2 % elastan (vše s tolerancí ±5%)

Plošná hmotnost 185 g/m<sup>2</sup> ± 5 %

stálobarevný materiál (ČSN EN ISO 105) na světle st.4-5, praní st. 4-5, suchém otěru st. 4, mokřém otěru st. 3-4, v chemickém čištění st 4. žmolovitost Martindale ČSN EN ISO 12945-2 st. 4

Podšívka

Materiálové složení 100 % PES, taft

Plošná hmotnost 53 g/m<sup>2</sup> ± 3 % ČSN EN 12127

Použité materiály musí mít dobrou prodyšnost a savost.

Materiál ostatní

Kontrastní výpustky 100% polyester, vazba saténová, světle modrá barva

Nitě 100 % polyester do barvy tkaniny, zdrhovadlo kryté

Symbole ošetřování

praní, bělení, sušení v bubnové pračce, žehlení, chemické čištění

Údržba dané položky firemního oblečení alespoň:

- možnost žehlit alespoň do 110°C;
- možnost chemického čištění

## 2. Dámské sako k pracovní uniformě

Dámské, tmavě modré, vhodné ke každodennímu nošení v kombinaci s kalhotami/sukní/šaty  
Barevně a typově shodné s pánským sakem k pracovní uniformě (položka č. 1).

Klasické dámské jednořadové sako, kratšího typu, celo-vypodšívkové, s fazonovým límcem, tvarované záševky.

**Popis:**

Barva NAVY – barva shodná s pánským sakem pod položkou č. 1

Knoflíky sako na 4 kulaté, kovové knoflíky zlaté barvy s ouškem, adekvátní velikosti, možná varianta s písmeny MP

Přední díly na předních dílech 2 přední vnější nakládané kapsy s patkou a s ozdobnou paspulkou světle modré barvy, podélně jedno-výpustkové kapsy s patkou. Patky kapes se zapínají na knoflík (čtyřpolový, zlaté barvy). Ve spodní části dvě prostřížené dvou-výpustkové kapsy s podšitou patkou.

Zadní díl se středovým švem v dolní části s podkrytovým, vysokým rozparkem.

Rukávy hlavicevé rukávy dvoudílné s otevřenými rozparky v loketním švu na dva kovové kulaté knoflíčky zlaté barvy, v ramenní partii nízké vycpávky. Na levém rukávu znak „Domovenka“ 7 cm od všití rukávu, na pravém hodnotní označení taktéž 7 cm od všití rukávu

Další kapsy na předním dílu saka taktéž dvou-výpustkové s patkou široké cca 16 cm. Kapsové váčky začištěny vždy dvojitém švem.

Další popis:

Knoflíkové dírky s očkem.

Náprsní kapsička saka dvou-výpustková s patkou široká cca 11 cm

Přední díly vnitřní část

Dvou-výpustková náprsní kapsa široká 14 cm s možností zapnutí na poutko (zápínku) a knoflík. Dvou-výpustková kapsa široká 8 cm s možností zapnutí na poutko (zápínku) a knoflík. Kapsa ve spodní části levého předního dílu dvou-výpustková široká 10 cm.

Pod límcem poutko k zavěšení saka.



Barva textilní a technické drobné přípravy v barvě odpovídající barvě vrchního materiálu.

Barvy podšívek a kapsových váček sjednotit s celkovým vzhledem (barvou svrchních materiálů).

#### Speciální požadavky

Knoflíky kovové, kulaté, přiměřené velikosti, s ouškem, zlaté barvy, možná varianta s písmeny MP,

Ke každému saku dodavatel dodává nejméně jeden náhradní ozdobný, kovový knoflík od každé velikosti

#### Velikostní sortiment

Dámská saka budou dodávána jako měřenky.

#### Materiál a údržba

shodné s pánským sakem k pracovní uniformě (položka č. 1).

### 3. Sukně k pracovní uniformě

Celopodšíťá sukně, mírně rozšířená, s protizáhybem, vhodná ke každodennímu nošení v kombinaci s dámským sakem.

#### Popis:

Barva NAVY - shodná s pánským sakem pod položkou 1

Tvar pasová podšívkovaná sukně, dílová, rovného střihu délky „na koleno“

Pasový límec trojdílný pasový, z vrchního materiálu, podlepený výztuží, ukončen kolmo u zapínání na středu zadního dílu, prodloužený, široký cca 4 cm opatřený šesti poutky, stahovací pásy s kovovými autosponami na regulaci obvodu, z vnitřní části kalhot našítí pasnice, kovový háček s haklicí

Přední díl bez dělení, tvarovaný záševky

Zadní díl záševky, středově dělený a zapínaný v pasovém límci na 1 knoflík /barevně ladící/,

kryté zdrhovadlo délky 16 cm. Ve středovém švu zadního dílu rozperek do hloubky cca 16 cm.

Boční švy světle modrá hladká paspulka do lícové strany

Dolní okraj se záložkou 4 cm, minimální délka sukně je na koleno, ale dle měřenky

Poutka pro zavěšení na ramínko.

#### Velikostní sortiment

Sukně budou dodávány jako měřenky.

#### Materiál a údržba

shodné s pánským sakem k pracovní uniformě (položka č. 1).

U údržby navíc možnost prát alespoň při teplotě 30°C.

#### Symboly ošetřování

praní, bělení, sušení v bubnové pračce, žehlení, chemické čištění

### 4. Šaty k pracovní uniformě

Dámské šaty s krátkým rukávem, zapnuté na zdrhovadlo v levém bočním švu.

#### Popis:

Barva shodná s pánským sakem pod položkou 1

Přední díly svislé členící švy z náramenice, ve spodní části záhyb.

Zadní díl s pasovými záševky, průkrčník s podsádkou.

V levém bočním švu všité zdrhovadlo, kryté

Rukávy	krátké, jednošvé, všité do průramků. Na levém rukávu znak „Domovenka“: 7 cm od všítí rukávu, na pravém hodnotní označení taktéž 7 cm od všítí rukávu
Dolní okraj	se záložkou 4 cm, minimální délka sukně je na koleno, ale dle měřenky
Materiál a údržba	shodné s pánským sakem k pracovní uniformě (položka č. 1).
Symboly ošetřování	praní, bělení, sušení v bubnové pračce, žehlení, chemické čištění

## 5. Pánské kalhoty k pracovní uniformě

Kalhoty vhodné ke každodennímu nošení v kombinaci se společenským sakem. Klasické pánské dlouhé kalhoty se sežehlenými puky na předním a zadním díle, s mírně se zužujícími nohavicemi s podšívkovanými předními díly.

### Popis:

Barva shodná s pánským sakem pod položkou 1  
Pasový límec prodloužený, široký cca 4 cm opatřený šesti poutky, stahovací pásky s kovovými autosponami na regulaci obvodu, kovový háček s haklicí a z vnitřní části kalhot našítí pasnice.

Výška sedu kalhot přibližně 3 cm pod obvod pasu.

Na předním díle kalhot záševky a dvou-výpustkové kapsy.

Zapínání na zdrhovadlo v předním rozparku, v pasovém límci na kalhotový hák a knoflík s knoflíkovou dírkou s očkem.

Na zadním díle pasové záševky a na pravém zadním díle je jedna dvou-výpustková kapsa s možností zapnutí zápinkou na knoflík.

Poutka všítá do švu límce, přišíta k hornímu okraji límce, šíře 1 cm, výška poutek 5 cm

Rozparek na spirálové zdrhovadlo

Dolní okraj kalhot se záložkou 4 cm, chránítka, záložka přišíta se skrytým stehem.

Švy dostatečně husté a velké tak, aby se šev neuvolňoval, obnitkované, rozžehlené, šití je zajištěno zpětným zapožitím.

### Další popis:

Dvojitě šití namáhaných švů (minimálně sedový)

Kapsové váčky z kapsoviny s našitými podsádkami ze základního materiálu, začištěny vždy dvojitým hřebenovým švem.

V bočních švech světle modré paspulky do lícové strany

Dolní kraj kalhot opatřen kalhotovým chránítkem.

### Speciální požadavky

Knoflíky barevně sladit s materiálem kalhot.

Velikost poutek na 4 cm kožený pásek

Textilní nášivka velikosti min. 4 x 2 cm, na barevně shodném podkladu jako je sako. Umístění uvnitř pasového límce na zadním díle (na pasnici).

### Velikostní sortiment

Pánské kalhoty budou dodávány jako měřenky.

### Materiál a údržba

shodné s pánským sakem k pracovní uniformě (položka č. 1).

U údržby navíc možnost prát alespoň při teplotě 30°C.

### Symboly ošetřování

praní, bělení, sušení v bubnové pračce, žehlení, chemické čištění

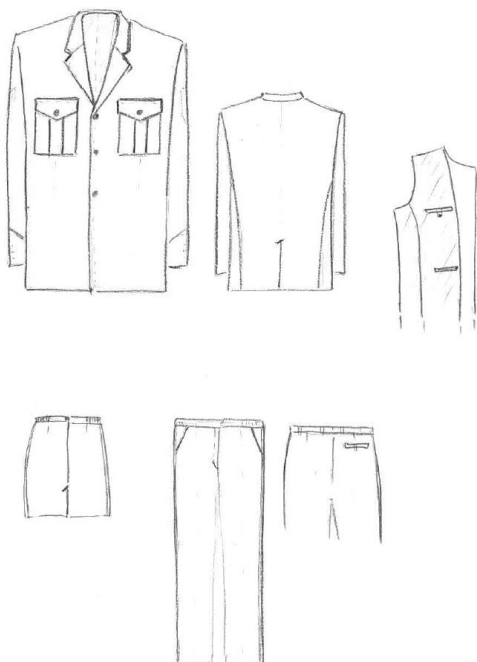
## 6. Dámské kalhoty k pracovní uniformě

Dámské kalhoty vhodné ke každodennímu nošení v kombinaci s dámským sakem. Klasické dámské dlouhé kalhoty s mírně se zužujícími nohavicemi, s podšívkovanými předními díly.

### Popis:

Parametry	shodné s pánskými
Velikostní sortiment	dámské kalhoty budou dodávány jako měřenky
Materiál a údržba	shodné s pánským sakem k pracovní uniformě (položka č. 1) U údržby navíc možnost prát alespoň při teplotě 30°C
Symbole ošetřování	praní, bělení, sušení v bubnové pračce, žehlení, chemické čištění

Přibližný náskres:



Zadavatel požaduje možnost dohody prodloužených nohavic, rukávů

### Požadavky na balení, skladování, značení

#### Saka, kalhoty, šaty, sukně, kabát

Dodávat zavěšeny na ramínku, kryté PE sáčkem, který chrání proti prachu a případnému styku s okolním znečištěným prostředím. Délka obalu přesahuje celkovou délku zavěšeného oděvu.

Papírová visačka umístěná na předních dílech a obsahuje:

- Výrobce,
- Velikost, kód
- Měsíc/rok výroby

Textilní etiketa obsahuje:

- Velikost, kód
- Složení vrchového materiálu v plném znění
- Složení podšívkového materiálu v plném znění
- Výrobce
- Měsíc/rok výroby

Etiketa a symboly ošetřování dle ČSN EN ISO 3758, stálobarevné i po údržbě