


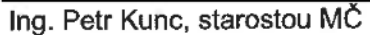
**Rámcová smlouva na celoroční údržbu komunikací, chodníků,
veřejných prostranství a zelených ploch v Brně-Židenicích**

uzavřená na základě § 131 zákona č. 134/2016 Sb., o zadávání veřejných zakázek,
ve znění pozdějších předpisů (dále jen "ZZVZ"), a §1746 odst. 2 zákona č. 89/2012 Sb.,
občanský zákoník, ve znění pozdějších předpisů (dále jen "OZ")

Číslo smlouvy objednatele: 0523300285

Číslo smlouvy zhotovitele: S23210002

I. Smluvní strany



Objednatel: Statutární město Brno
Sídlo: Dominikánské náměstí 196/1, 602 00 Brno
Adresa pro doručování: **Úřad městské části Brno-Židenice**
Gajdošova 7, 615 00, Brno
IČ: 44992785
DIČ: CZ44992785
Bankovní spojení: 
Číslo účtu: 
Zastoupený: Ing. Petr Kunc, starostou MČ Brno-Židenice

Oprávnění jednat za objednatele ve věcech:

a) *organizačně-právních:* Mgr. Marek Ciprian, vedoucí Správního oddělení ÚT
tel.: 548 426 174, e-mail: ciprian@zidenice.brno.cz

b) *technických:* Jana Šťastná, místostarostka MČ Brno-Židenice
tel.: 548 426 159, e-mail: stastna@zidenice.brno.cz

a další objednatelem písemně pověřené osoby.

Zhotovitel: **FCC Žabovřesky, s.r.o.**
Sídlo: Korejská 3082/4, 616 00 Brno
IČ: 48908746
DIČ: CZ 48908746
Bankovní spojení: 
Číslo účtu: 
Zastoupený: Mgr. Zdeněk Navrátil, jednatel
Martin Grepl, jednatel
Libor Tupa, jednatel

Oprávnění jednat za zhotovitele ve věcech:

a) *organizačně-právních:* Dana Pinterová, obchodní zástupce
kontakt (telefon a e-mail) tel.: 724 243 455, e-mail: Dana.Pinterova@fcc-group.cz

b) *technických:* Mgr. Dan Bílek, vedoucí nákladového střediska
kontakt (telefon a e-mail): tel.: 602 538 951, e-mail: Dan.Bilek@fcc-group.cz

II. Předmět smlouvy

Předmětem této rámcové smlouvy je úprava podmínek týkajících se jednotlivých objednávek na provádění **celoroční údržby komunikací, chodníků, veřejných prostranství a provozu odpadkových košů** na území městské části Brno-Židenice, blíže dle předmětných příloh smlouvy. Jednotlivé objednávky budou uzavírány a realizovány po dobu trvání této rámcové smlouvy.

V rámci jednotlivých objednávek bude zhotovitel provádět pro objednatele činnosti podle jeho konkrétních potřeb. Za řádně uskutečněné zakázky se objednatel zavazuje zaplatit zhotoviteli řádně a včas dále dohodnutou úplatu.

Zhotovitel se zavazuje provádět veškeré činnosti v souladu s podmínkami této smlouvy, včetně veškerých jejích příloh, a v souladu s podmínkami vyplývajícími ze zadávací dokumentace na veřejnou zakázku celoroční údržba komunikací, chodníků, veřejných prostranství a zelených ploch v Brně-Židenicích, v rámci které zhotovitel podal vítěznou nabídku, Zhotovitel prohlašuje, že se zadávací dokumentací se v plném rozsahu seznámil, veškerá sporná ustanovení nebo technické nejasnosti si vyjasnil a že s podmínkami plnění dle této smlouvy souhlasí a respektuje je.

Celoroční údržba vozovek, chodníků, veřejných prostranství a provozu odpadkových košů spočívá v následujících činnostech:

1. Celoroční údržba vozovek, chodníků a veřejných prostranství

1.1. Zimní údržba místních vozovek, chodníků a cest v zeleni; blíže viz čl. III. Smlouvy;

1.2. Blokové čištění vozovek, chodníků, garážových dvorů a parkovišť; blíže viz čl. IV. Smlouvy;

1.2.1. chodníky a zastávky MHD;

1.2.2. vozovky (místní a účelové komunikace, ZÁKOS), garážové dvory a parkoviště;

1.3. Čištění chodníků, vozovek, garážových dvorů a parkovišť mimo blokové čištění; blíže viz čl. V. Smlouvy;

1.3.1. chodníky a zastávky MHD;

1.3.2. vozovky (místní a účelové komunikace, ZÁKOS), garážové dvory a parkoviště;

1.4. Čištění cest v zeleni a chemické ošetření chodníků; blíže viz čl. VI. Smlouvy;

1.4.1. čištění cest v zeleni;

1.4.2. chemické ošetření chodníků.

2. Celoroční provoz odpadkových košů

2.1. Svoz odpadu; blíže viz čl. VII. Smlouvy

2.2. Instalace nových košů a opravy košů; blíže viz čl. VIII. Smlouvy

2.2.1. instalace nových košů

2.2.2. Opravy košů

Nebude-li objednatelem stanoveno jinak čištění vozovek a chodníků probíhá současně. Celkové výměry ploch na kterých bude prováděna údržba jsou uvedeny v příloze č. 1 této Smlouvy.

III. Zimní údržba místních vozovek, chodníků a cest v zeleni

1. Zimní údržba vozovek a chodníků bude prováděna v souladu s vyhláškou č. 104/1997 Sb., kterou se provádí zákon o pozemních komunikacích, ve znění pozdějších předpisů, a podle předmětné vyhlášky statutárního města Brna.
2. Zimní údržba místních vozovek a chodníků obsahuje tyto práce
 - 2.1. ruční odhrnování, odmetání sněhu, posyp;
 - 2.2. strojní odhrnování, odmetání sněhu; posyp;
 - 2.3. odvoz sněhu – pouze při kalamitním stavu.
3. Jako posypový materiál lze použít sůl a inertní materiál. Zimní údržba místních komunikací a chodníků bude prováděna průběžně, denně, dle potřeb. Součástí zimní údržby je pohotovostní služba, pro kterou je zhotovitel povinen zajistit potřebný počet pracovníků k zabezpečení pohotovostního zásahu dle následujících časových limitů.
4. **Lhůty:** v případě vzniku ledovky, namrzající mlhy a sněžení v noci budou odklízeční práce ve všední dny zahájeny nejpozději v pět hodin ráno, ve dny ostatní (soboty, neděle a svátky) do sedmi hodin ráno. V případě ledovky, namrzající mlhy a sněžení v době od 5:00 do 22:00 hodin ve dnech všedních a od 7:00 do 22:00 hodin ve dnech ostatních budou práce zahájeny v tomto pořadí:

Priorita 1: zastávky MHD, silnice a „sběrné“ chodníky podélné a přístupové chodníky mateřských a základních škol – **výjezd do jedné hodiny** od vzniku závadného stavu, skončení do 4 hodin od výjezdu.

Priorita 2: chodníky a vozovky ve svazích – **výjezd do dvou hodin** od vzniku závadného stavu, skončení do 7 hodin od výjezdu.

Priorita 3: zbylé komunikace – **výjezd do čtyř hodin** od vzniku závadného stavu, skončení do 12 hodin od výjezdu.

Závadným stavem se rozumí ledovka, namrzající mlhy, ušlapaný sníh a nasněžení s více jak 3 cm výšky. Zmírnění závadného stavu: posyp inertním materiálem či solí a pluhování

5. Při strojní údržbě budou v terénu minimálně 4 stroje současně.
6. V případě průběžného sněžení (vrstva sněhu min. 3 cm) bude proveden opakovaný zásah.
7. **Četnost:** zimní údržba bude prováděna vždy od 1. 11. do 30. 3. daného roku, dle mapových podkladů, aktualizovaných každoročně k 31. 10. následujícího roku, dle písemné objednávky, jejíž přílohou bude aktuální plán zimní údržby pro dané období s barevným vyznačením rozdělení místních komunikací a chodníků do 1., 2. a 3. priority.
8. Veškeré práce prováděné v rámci zimní údržby bude zhotovitel předávat zástupci objednatele minimálně jedenkrát týdně - nejpozději poslední pracovní den v týdnu (pouze pokud v daném týdnu dojde ke vzniku závadného stavu). O předání prací bude

sepsán předávací protokol, ve kterém budou uvedeny i zjištěné závady a termín jejich odstranění. Zhotovitel bude předávat každou jednotlivou zakázku nebo její ucelenou část pověřenému pracovníkovi objednatele písemným předávacím protokolem.

9. V případě, že objednatel odmítne práce převzít, uvede v předávacím protokolu i důvody, pro které odmítá práce převzít.
10. **Dotčené přílohy smlouvy:** Příloha č. 2 Smlouvy – Zimní údržba vozovek, chodníků a cest v zeleni

IV. Blokované čištění vozovek, chodníků, garážových dvorů a parkovišť

1. Blokované čištění bude prováděno dle objednatelem každoročně schváleného harmonogramu, který bude zhotoviteli objednatelem předložen vždy nejpozději do 15. 1. příslušného roku, a který je zhotovitel povinen dodržovat. Zhotovitel je povinen na čištěných komunikacích minimálně 7 dnů předem instalovat vlastní přenosné dopravní značení „zákaz stání“ s uvedeným dnem a hodinou začátku a konce čištění (v souladu se zákonem č. 13/1997 Sb., o pozemních komunikacích, ve znění pozdějších předpisů, a zákonem č. 361/2000 Sb., o provozu na pozemních komunikacích a o změnách některých zákonů, ve znění pozdějších předpisů). Po celou dobu osazení dopravního značení je zhotovitel povinen provádět přiměřenou kontrolu rozmístění těchto dopravních značek až do provedení čištění komunikace. Zhotovitel nese odpovědnost za tato dopravní značení, jejich správné rozmístění, viditelnost a soulad s dotčenou právní úpravou.

Blokované čištění vozovek, chodníků, garážových dvorů a parkovišť zahrnuje tyto práce:

2. Chodníky a zastávky MHD:

- 2.1. ruční předčištění, seškrabání naplavené hlíny, listí, jehličí, posypového materiálu;
- 2.2. mechanické odstranění prorůstajícího plevelu;
- 2.3. sběr roztroušeného odpadu;
- 2.4. čištění a zajištění průtočnosti mříží kanalizačních vpustí;
- 2.5. následné strojní metení v celé šířce chodníku s omezením prašnosti;
- 2.6. odvoz a likvidace veškerého odpadu z čištění.

3. Vozovky (místní a účelové komunikace, ZÁKOS), garážové dvory a parkoviště:

- 3.1. rozmístění přenosného dopravního značení, kontrola umístění přenosného dopravního značení;
- 3.2. ruční předčištění, seškrabání naplavené hlíny, listí, jehličí, posypového materiálu;
- 3.3. odstranění prorůstajícího plevelu, sběr roztroušeného odpadu, čištění a zajištění průtočnosti mříží kanalizačních vpustí;
- 3.4. oplach vozovky kropicím vozem;
- 3.5. odvoz a likvidace veškerého odpadu z čištění;
- 3.6. odvoz přenosného dopravního značení.

4. **Četnost:** Blokované čištění chodníků a vozovek bude probíhat na základě objednávky dle potřeb objednatele, **minimálně 3x ročně**.

5. Práce prováděné v rámci blokového čištění chodníků a komunikací bude zhotovitel předávat

zástupci objednatele vždy po dokončení jednotlivého úseku. O předání prací bude sepsán předávací protokol, ve kterém budou uvedeny i zjištěné závady a termín jejich odstranění. Zhotovitel bude předávat každou jednotlivou zakázku nebo její ucelenou část pověřenému pracovníkovi objednatele písemným předávacím protokolem.

6. V případě, že objednatel odmítne práce převzít, uvede v předávacím protokolu i důvody, pro které odmítá práce převzít.
7. **Dotčené přílohy smlouvy:** Příloha č. 3 Smlouvy – *Blokové čištění vozovek, chodníků, garážových stání a parkovišť*

V. Čištění chodníků, vozovek, garážových dvorů a parkovišť mimo blokové čištění

1. Při čištění chodníků, vozovek, garážových dvorů a parkovišť mimo blokové čištění je zhotovitel je povinen na čištěných komunikacích minimálně 7 dnů předem instalovat vlastní přenosné dopravní značení „zákaz stání“ s uvedeným dnem a hodinou začátku a konce čištění (v souladu se zákonem č. 13/1997 Sb., o pozemních komunikacích, ve znění pozdějších předpisů, a zákonem č. 361/2000 Sb., o provozu na pozemních komunikacích a o změnách některých zákonů, ve znění pozdějších předpisů). Po celou dobu osazení dopravního značení je zhotovitel povinen provádět přiměřenou kontrolu rozmístění těchto dopravních značek až do provedení čištění komunikace. Zhotovitel nese odpovědnost za tato dopravní značení, jejich správné rozmístění, viditelnost a soulad s dotčenou právní úpravou.

Čištění chodníků, vozovek, garážových dvorů a parkovišť mimo blokové čištění zahrnuje tyto práce:

2. Chodníky a zastávky MHD:

- 2.1. ruční předčištění, seškrabání naplavené hlíny, listí, jehličí, posypového materiálu;
- 2.2. odstranění prorůstajícího plevelu, sběr roztroušeného odpadu, čištění a zajištění průtočnosti mříží kanalizačních vpustí;
- 2.3. následné strojní metení v celé šířce chodníku s omezením prašnosti;
- 2.4. odvoz a likvidace veškerého odpadu z čištění.

3. Vozovky (místní a účelové komunikace, ZÁKOS), garážové dvory a parkoviště:

- 3.1. ruční předčištění, seškrabání naplavené hlíny, listí, jehličí, posypového materiálu;
- 3.2. odstranění prorůstajícího plevelu, sběr roztroušeného odpadu, čištění a zajištění průtočnosti mříží kanalizačních vpustí;
- 3.3. strojní mokré čištění a následné strojní metení s omezením prašnost;
- 3.4. oplach vozovky kropicím vozem;
- 3.5. odvoz a likvidace veškerého odpadu z čištění.

4. **Četnost:** Čištění chodníků a vozovek mimo blokové čištění bude probíhat na základě objednávky dle potřeb objednatele. Objednání termínu proběhne objednavatelem minimálně 14 kalendářních dní před termínem čištění.

5. Práce prováděné v rámci čištění chodníků a vozovek mimo blokové čištění bude zhotovitel předávat zástupci objednatele vždy po dokončení jednotlivého úseku. O předání prací bude

sepsán předávací protokol, ve kterém budou uvedeny i zjištěné závady a termín jejich odstranění. Zhotovitel bude předávat každou jednotlivou zakázku nebo její ucelenou část pověřenému pracovníkovi objednatele písemným předávacím protokolem.

6. V případě, že objednatel odmítne práce převzít, uvede v předávacím protokolu i důvody, pro které odmítá práce převzít.
7. **Dotčené přílohy smlouvy:** Příloha č. 4 Smlouvy – Čištění chodníků, vozovek, garážových dvorů a parkovišť mimo blokové čištění

VI. Čištění cest v zeleni a chemické ošetření chodníků

1. Čištění cest v zeleni

- 1.1. ruční předčištění, seškrabání naplavené hlíny, listí, jehličí, posypového materiálu;
- 1.2. mechanické odstranění prorůstajícího plevelu, sběr roztroušeného odpadu, čištění a zajištění průtočnosti mříží kanalizačních vpustí;
- 1.3. následné strojní nebo ruční metení v celé šířce cesty v zeleni s omezením prašnosti;
- 1.4. odvoz a likvidace veškerého odpadu z čištění.
- 1.5. **Četnost:** Chemický postřik vozovek a chodníků bude probíhat na základě objednávky dle potřeb objednatele. Objednání termínu proběhne objednavatelem minimálně 14 kalendářních dní před termínem plnění.
- 1.6. Zhotovitel bude předávat každou jednotlivou zakázku nebo její ucelenou část pověřenému pracovníkovi objednatele písemným předávacím protokolem.
- 1.7. V případě, že objednatel odmítne práce převzít, uvede v předávacím protokolu i důvody, pro které odmítá práce převzít.

2. Chemické ošetření chodníků

- 2.1. Aplikace selektivního herbicidu k hubení prorůstajícího plevelu v období od jednoho do tří týdnů před naplánovaným blokovým čištěním;
- 2.2. V případě aplikace selektivního herbicidu bez následného účinku (např. z důvodu klimatických podmínek), zhotovitel aplikuje herbicid opakovaně na své náklady.
- 2.3. **Četnost:** přibližně 1x za rok, 1-3 týdny před termínem naplánovaného blokového čištění.
- 2.4. Zhotovitel je povinen o přesném termínu informovat objednavatele minimálně 7 kalendářních dní před aplikací selektivního herbicidu. Zhotovitel bude předávat každou jednotlivou zakázku nebo její ucelenou část pověřenému pracovníkovi objednatele písemným předávacím protokolem.

3. **Dotčené přílohy smlouvy:** Příloha č. 5 Smlouvy – Čištění cest v zeleni a chemické ošetření chodníků

VII. Svoz odpadu

1. Svoz odpadkových košů v pracovní dny zahrnuje tyto práce:
 - 1.1. Výsyp, odvoz a likvidace odpadků z odpadkových košů;

- 1.2. Úklid prostor kolem odpadkových košů do 1 m²;
 - 1.3. Doplnění rolí mikrotenových sáčků do stojanů košů na psí exkrementy (velikost sáčku cca 20 x 30 cm, tloušťka materiálu minimálně 0,012 mm, 100 ks v roli);
 - 1.4. Kontrola stavu koše a hlášení případné poruchy nebo odcizení koše příslušnému zaměstnanci MČ Brno Židenice do druhého pracovního dne;
 - 1.5. Drobné opravy jako jsou výměna nebo opětovné upevnění uvolněných/poškozených držáků – uchycení pomocí objímky, dotažení šroubů, doplnění šroubů, víček držáků, objímky;
 - 1.6. Držáky a ostatní náhradní díly dodá objednatel.
2. **Lhůta a četnost:** bude prováděn v pracovní dny, během státních svátků i o víkendech mezi 7-16 hod. Svoz bude probíhat podle harmonogramu svozu košů. V případě aktualizace harmonogramu, dodá objednavatel nový harmonogram provozovateli prostřednictvím elektronické pošty.
 3. Zhotovitel je povinen nakládat s odpady v souladu se zákonem č. 541/2020 Sb., o odpadech, ve znění pozdějších předpisů, a jeho prováděcími předpisy.
 4. Zhotovitel bude při práci používat auto o tonáži max. 3 500 kg.
 5. Zhotovitel je povinen provádět všechny činnosti takovým způsobem a v takovou dobu, aby docházelo k co možná nejmenšímu negativnímu ovlivnění okolí místa sběru (hluk, prach, jízda mimo zpevněnou plochu – poškození trávníku, apod.). V případě znečištění nebo poškození travní plochy vozidlem, je nutné provést odstranění poškození na náklady zhotovitele.
 6. Práce prováděné při vývozu košů nebudou předávány objednateli pravidelnými písemnými protokoly. Oprávnění zástupci objednatele budou provádět namátkové kontroly těchto prací (minimálně jedenkrát týdně) v termínech a časech dle svého uvážení.
 7. **Dotčené přílohy smlouvy:** Příloha č. 6 Smlouvy – Svoz odpadu

VIII. Instalace nových košů a opravy košů

1. Instalace nových košů

1.1. Instalací nového odpadkového koše se rozumí výkop a betonáž, tak, aby byla zajištěna stabilita, včetně likvidace případného odpadu (zemina, beton, původní stojan). Dále upevnění nádoby na kovový stojan. Koše, stojany, držáky dodá objednatel.

2. Opravy košů

2.1. výměna nádoby koše při jeho poškození - s upevněním, likvidací (náhradní nádoba není součástí ceny);

2.2. výměna závěsu koše při jeho poškození – s upevněním, likvidací (náhradní závěs není součástí ceny);

2.3. oprava kotvení stojanu odpadkového koše do hlíny (zakopání, betonáž), tak, aby byla zajištěna stabilita, včetně likvidace případného odpadu (zemina, beton, původní stojan);

2.4. oprava kotvení stojanu odpadkového koše do zpevněné plochy (chemická kotva včetně spojovacího materiálu) tak, aby byla zajištěna stabilita, včetně likvidace případného odpadu Koše, stojany, držáky dodá objednatel.

3. Lhůta a četnost:

3.1. Lhůta na provedení prací při instalaci nového stojanu bude do 5 pracovních dnů od potvrzení objednávky objednatele bez ohledu na počet košů.

3.2. Lhůta na provedení prací při opravě koše bude do 2 pracovních dnů od potvrzení objednávky objednatele bez ohledu na počet košů. Četnost nepravidelná, dle písemných objednávek objednatele.

4. Zhotovitel bude předávat každou jednotlivou zakázku pověřenému pracovníkovi objednatele písemným předávacím protokolem.

IX. Podmínky uzavírání objednávek v rámci rámcové dohody

1. Jednotlivé činnosti (veřejné zakázky) prováděné (zadávané) v rámci této rámcové dohody budou realizovány na základě písemných objednávek k poskytnutí plnění ze strany objednatele. Objednávka může být zaslána poštou, e-mailem, datovou schránkou nebo předána osobně. Objednávka bude obsahovat potřebné údaje o požadované činnosti, především její popis, množství, lhůty, konkrétní místo plnění. V případě pochybností je zhotovitel povinen vyžádat si od objednatele doplňující informace. Neučiní-li tak, má se za to, že objednatel zaslané pokyny jsou pro něho dostačující a nemůže se z tohoto důvodu zprostit odpovědnosti za nesplnění či vadné splnění činnosti (zakázky).
2. Osobou oprávněnou k podpisu objednávek, stanovení rozsahu a termínů plnění a k převzetí prací jsou za objednatele osoby oprávněné jednat za objednatele ve věcech technických, příp. další jiné jím písemně určené osoby.
3. Zhotovitel je povinen písemně (i e-mailem) potvrdit přijetí objednávky do dvou pracovních dnů od jejího doručení. Písemné potvrzení je považováno za přijetí objednávky.
4. Zhotovitel se zavazuje splnit jednotlivé zakázky ve lhůtách stanovených v této dohodě, jinak ve lhůtě uvedené v jednotlivých objednávkách objednatele.
5. V případě jakéhokoliv zpoždění výkonu činností, které může vést k nedodržení sjednaných termínů, upozorní zhotovitel objednatele neprodleně na tuto okolnost.
6. Dojde-li k prodloužení zhotovitele z důvodu vyšší moci, za kterou smluvní strany uznávají všechny nepředvídatelné okolnosti stojící mimo dispozici zhotovitele, které nebylo možno odvrátit ani s vynaložením úsilí k zabránění nebo zmírnění následků, a které lze na zhotoviteli spravedlivě požadovat, zavazují se strany dohodnout na odpovídajícím prodloužení lhůty k dokončení jednotlivých činností přiměřeně konkrétním okolnostem vyšší moci. Lhůta bude prodloužena písemným dodatkem původní objednávky.
7. Opakované nedodržení sjednaných termínů plnění tj. minimálně u dvou jednotlivých zakázek, z jiných důvodů na straně zhotovitele, je považováno za podstatné porušení dohody ze strany zhotovitele.
8. Zhotovitel je povinen vést vzhledem ke všem přijatým objednávkám pracovní deník, v němž bude alespoň heslovitě zaznamenávat prováděné činnosti, místo a datum jejich provedení, rozsah a výsledek. Zhotovitel je povinen na požádání objednatele předložit

mu pracovní deník ke kontrole.

X. Cena, splatnost, fakturační podmínky

1. Cena za provádění jednotlivých činností (jednotlivé zakázky) zakázky bude určena na základě jednotkových cen poskytnutých zhotovitelem v rámci jím podané vítězné nabídky na předmětnou veřejnou zakázku (vyplněný **List 1 – jednotkové ceny**, v rámci přílohy č. 3 původní zadávací dokumentace). Tyto jednotkové ceny budou dále zpracovány do celkové výše konkrétních objednávek, a to na základě parametrů dle této smlouvy a jejích příloh – násobení daných jednotkových cen s ohledem na m² postihnutých danou činností.
2. K cenám bude účtována DPH v zákonné výši platné v době vystavení faktury.
3. Pokud v průběhu provádění díla dojde ke změnám sazeb daně z přidané hodnoty či ke změně v oblasti přenesení daňové povinnosti, bude cena zvýšena o novou částku DPH, v důsledku změny sazby DPH není nutno k dohodě uzavírat dodatek.
4. **Celková cena všech zakázek realizovaných na základě této rámcové dohody po dobu její platnosti se stanovuje ve výši do 45.000.000 Kč bez DPH.**
5. Objednatel neposkytuje zálohy. Práce budou fakturovány takto:
 - 5.1. **Zimní údržba místních vozovek a chodníků** vždy do 21 dnů po skončení každého kalendářního měsíce. fakturace podle skutečně provedených a oprávněnému zástupci objednatele řádně předaných prací po dokončení jednotlivých zakázek nebo jejich ucelených částí.
 - 5.2. **Blokové čištění chodníků a vozovek** vždy do 21 dnů po oprávněnému zástupci objednatele řádně předaných pracích podle skutečně provedených činností.
 - 5.3. **Čištění chodníků a vozovek mimo blokové čištění** vždy do 21 dnů po oprávněnému zástupci objednatele řádně předaných pracích podle skutečně provedených činností
 - 5.4. **Provoz odpadkových košů a košů na psí exkrementy** do 21 dnů po skončení každého kalendářního měsíce. fakturace podle skutečně provedených a oprávněnému zástupci objednatele řádně předaných prací po dokončení jednotlivých zakázek nebo jejich ucelených částí.
 - 5.5. **Chemický postřik vozovek a chodníků** vždy do 21 dnů po oprávněnému zástupci objednatele řádně předaných pracích podle skutečně provedených činností
 - 5.6. **Mechanické čištění vozovek a chodníků od plevelu a trávy** vždy do 21 dnů po oprávněnému zástupci objednatele řádně předaných pracích podle skutečně provedených činností
6. Faktura musí mít náležitosti daňového dokladu, k faktuře bude přiložen soupis provedených prací, který musí být potvrzen příslušným pracovníkem objednatele.
7. V případě, že faktura nebude mít odpovídající náležitosti, je objednatel oprávněn ji ve lhůtě splatnosti vrátit zhotoviteli s vytknutím nedostatků, aniž by se dostal do prodlení se splatností. Lhůta splatnosti počíná běžet znovu od okamžiku doručení opravené či doplněné faktury objednateli.
8. Splatnost faktury činí 15 dnů od doručení daňového dokladu objednateli. Povinnost zaplatit je splněna dnem odepsání fakturované částky z účtu objednatele. V případě, kdy

prokazatelně z důvodů na straně banky objednatele dojde k prodlení s placením faktury, není po tuto dobu objednatel v prodlení s placením faktury.

9. Zjistí-li zhotovitel dvakrát v rámci jedné zakázky (objednávky) neplnění nebo vadné plnění jakékoliv činnosti, případně nedodržení jakékoliv lhůty nebo jiného kritéria sjednaného v této dohodě, je oprávněn provést při úhradě faktury srážku 15 % z částky fakturované za danou zakázku (případně z fakturované měsíční částky). Při vyšší četnosti neplnění kritérií nebo lhůt bude srážka činit 25 %. Tyto srážky budou prováděny nezávisle na případném vyúčtování smluvních pokut.
10. Úhrada za plnění z této smlouvy bude realizována bezhotovostním převodem na účet zhotovitele uvedený v záhlaví této smlouvy.
11. Pokud se po dobu účinnosti této smlouvy zhotovitel stane nespolehlivým plátcem ve smyslu ustanovení § 109 odst. 3 zákona o DPH nebo nastanou jiné skutečnosti uvedené v § 109 zákona o DPH, na jejichž základě by mohl objednatel jako příjemce zdanitelného plnění ručit za nezaplacenou daň z tohoto plnění, smluvní strany sjednávají, že objednatel uhradí DPH za zdanitelné plnění přímo příslušnému správci daně. Objednatelem takto provedená úhrada je považována za uhrazení příslušné části smluvní ceny rovnající se výši DPH fakturované zhotovitelem.

XI. Ostatní ujednání

1. Zhotovitel je povinen realizovat veškeré činnosti (zakázky) sjednané na základě této rámcové dohody na svůj náklad a na své nebezpečí.
2. Zhotovitel se zavazuje, že v průběhu provádění zakázek budou používány pouze takové přístroje, zařízení a materiály, jež budou vhodné pro provedení díla, a která jsou v řádném, udržovaném stavu. Nevhodné přístroje, zařízení a materiály z hlediska možnosti vzniku škody při plnění zakázek, nebo mají-li významný negativní dopad na životní prostředí či není-li zajištěna bezpečnost a ochrana osob, budou na základě žádosti objednatele vyměněny za přístroje, zařízení a materiály vhodné ihned, bez toho, aby tím vznikaly vedlejší náklady objednateli. K tomu zhotovitel zaváže i své příp. subdodavatele odpovídajícím závazkem.
3. Zhotovitel je povinen zajistit odstranění závad z nedostatečného provedení činností ve lhůtě bez zbytečného odkladu od obdržení ústního, telefonického nebo písemného (i emailem) upozornění příslušného pracovníka objednatele na zjištěnou závadu (pokud není v popisu jednotlivých činností uvedeno jinak).
4. Pracovník objednatele uvedený v záhlaví smlouvy jakožto osoba oprávněná zastupovat objednatele ve věcech technických je oprávněn kontrolovat výkon činností zhotovitele dle této dohody v termínech a časech dle svého uvážení a rovněž je oprávněn udílet zhotoviteli závazné pokyny ohledně plnění činností dle jednotlivých zakázek. Je rovněž oprávněn dát pracovníkům zhotovitele pokyn k přerušení provádění některých činností, či k provedení určité činnosti, pokud je ohrožena bezpečnost osob či hrozí-li vznik škody.

XII. Odpovědné veřejné zadávání

1. Vzhledem k zásadě odpovědného veřejného zadávání dle § 6 odst. 4 ZZVZ se zhotovitel zavazuje:

2. Zajistit důstojné pracovní podmínky a bezpečnost práce

- 2.1. při zajištění dodržování veškerých právních předpisů, zejména pak pracovněprávních (odměňování, pracovní doba, doba odpočinku mezi směnami, placené přesčasy), dále předpisů týkajících se oblasti zaměstnanosti a bezpečnosti a ochrany zdraví při práci, tedy mj. zákona č. 435/2004 Sb., o zaměstnanosti, ve znění pozdějších předpisů, a zákona č. 262/2006 Sb., zákoník práce, ve znění pozdějších předpisů, a to vůči všem osobám, které se na plnění zakázky podílejí.
- 2.2. při zajištění, aby všechny osoby, které se na plnění zakázky přímo podílejí, byly řádně vedeny v příslušných registrech, jako například v registru pojištěnců ČSSZ, příp. aby měly platná příslušná povolení k pobytu v ČR, a byly proškoleny z problematiky BOZP.

3. Zajistit férové vztahy v dodavatelském a poddodatelském řetězci

- 3.1. při řádném a včasném plnění finančních závazků vůči jeho přímým partnerům, podílejícím se na plnění veřejné zakázky jakožto přímí dodavatelé zboží či služeb pro zhotovitele, příp. jako přímí poddodavatelé při zhotovování díla (jsou-li takoví).

4. Zajistit ekologicky šetrná řešení

- 4.1. Zadavatel po dodavateli plnění veřejné zakázky vyžaduje, aby se tento v nejvyšší možné míře zaměřil na předcházení vzniku odpadů v souladu se zákonem č. 541/2020 Sb., o odpadech, ve znění pozdějších předpisů. Zadavatel dále výslovně požaduje, aby dodavatel zajistil řádné nakládání s nebezpečnými odpady, definovanými dle vyhlášky č. 93/2016 Sb., o katalogu odpadů, ve znění pozdějších předpisů, příp. u odpadů, které vykazují alespoň jednu z nebezpečných vlastností uvedených v nařízení komise (EU) č. 1357/2014, a to především z hlediska zajištění jejich likvidace ve spalovnách nebezpečných odpadů (příp. likvidace u jiných k tomu oprávněných/certifikovaných subjektů), či zajištění jejich uložení ve sběrných střediscích odpadu k tomuto určených (jsou-li takové).
- 4.2. Zadavatel po dodavateli plnění veřejné zakázky vyžaduje, aby se tento v nejvyšší možné míře zaměřil na ožívání takových technologií čištění, které nezvyšují či předchází vyvolávání prašnosti, mj. s ohledem na obecně závaznou vyhlášku statutárního města Brna č. 10/2010, ve znění pozdějších vyhlášek.

5. Zhotovitel je povinen oznámit objednateli, že vůči němu bylo vzhledem k výše uvedeným povinnostem příslušným orgánem veřejné moci (např., avšak nejenom, Státním úřadem inspekce práce či jeho oblastními inspektoráty, Českou inspekcí životního prostředí apod.) zahájeno řízení pro porušení právních předpisů, jichž se dotýká ujednání v čl. XII. odst. 2. a odst. 4. této smlouvy a k němuž došlo při plnění zakázky nebo v souvislosti s ním, a to nejpozději do 10 dnů od doručení oznámení o zahájení řízení. Součástí oznámení od zhotovitele bude též informace o datu doručení oznámení o zahájení řízení.
6. Zhotovitel je povinen předat objednateli kopii pravomocného rozhodnutí, jímž se řízení ve věci dle předchozího odst. tohoto článku smlouvy končí, a to nejpozději do 7 dnů ode dne, kdy rozhodnutí nabude právní moci. Současně s kopií pravomocného rozhodnutí zhotovitel poskytne objednateli informaci o datu nabytí právní moci rozhodnutí.
7. V případě, že zhotovitel bude v rámci řízení zahájeného dle předchozího odst. tohoto článku smlouvy pravomocně uznán vinným ze spáchání přestupku, či pokud mu bude jiným

způsobem vytknuto konkrétní protiprávní jednání, je zhotovitel povinen přijmout nápravná opatření a o těchto, včetně jejich realizace, zhotovitele v přiměřené lhůtě písemně informovat.

XIII. Smluvní pokuty

1. V případě prodlení zhotovitele s dokončením a předáním jednotlivých zakázek v dohodnutých termínech vzniká objednateli nárok na smluvní pokutu ve výši 2.000,- Kč za každý den prodlení, nejvýše však do ceny dané zakázky.
2. V případě prodlení zhotovitele s potvrzením přijetí objednatelům vystavené objednávky ve dvoudenní lhůtě dle IX. odst. 3. smlouvy vzniká objednateli nárok na smluvní pokutu ve výši ve výši 1.000,- Kč za každý den prodlení.
3. V případě, že zhotovitel prokazatelně opakovaně (tj. minimálně dvakrát) poruší jakoukoliv jinou touto dohodou stanovenou povinnost, je objednatel oprávněn účtovat zhotoviteli jednorázovou smluvní pokutu ve výši 5.000,- Kč za každý další případ porušení povinnosti, a to nad rámec smluvních pokut dle předchozích bodů tohoto článku smlouvy.
4. Takto sjednané sankce nemají vliv na případnou povinnost náhrady škody. Sjednané sankce hradí povinná strana nezávisle na tom, zda a v jaké výši vznikne druhé straně v této souvislosti škoda, kterou lze vymáhat samostatně.
5. Smluvní pokuty jsou splatné do 15 dnů poté, co objednatel doručí písemné vyúčtování pokuty zhotoviteli. Objednatel je oprávněn svou pohledávku započíst oproti splatné pohledávce zhotovitele na cenu kterékoliv zakázky prováděné na základě této rámcové dohody.
6. Případným odstoupením některé ze stran od dohody dle v dohodě stanovených podmínek nezaniká povinnost uhradit smluvní pokuty dle předchozích ustanovení.

XIV. Trvání smlouvy

1. Tato rámcová dohoda se uzavírá na dobu určitou v trvání **čtyř let** od dne nabytí její účinnosti.
2. Smluvní vztah založený touto rámcovou dohodou může skončit:
 - 2.1. uplynutím doby, na kterou byla dohoda sjednána (čl. XIV., odst. 1. smlouvy), nebo vyčerpáním max. výše ceny všech zakázek realizovaných na základě této rámcové dohody (čl. X., odst. 4 smlouvy).
 - 2.2. dohodou smluvních stran;
 - 2.3. písemnou výpovědí objednatel bez udání důvodu s minimálně dvouměsíční výpovědní lhůtou, která počíná běžet prvním dnem měsíce následujícího po měsíci, v němž bude výpověď doručena zhotoviteli.
 - 2.4. písemnou výpovědí zhotovitele bez udání důvodu s minimálně šestiměsíční výpovědní lhůtou, která počíná běžet prvním dnem měsíce následujícího po měsíci, v němž bude výpověď doručena zhotoviteli;
 - 2.5. odstoupením objednatel od dohody z důvodů stanovených zákonem nebo sjednaných v této dohodě, zejména při podstatném porušení dohody ze strany zhotovitele. Objednatel má právo odstoupit od dohody rovněž v případě, že zjistí, že zhotovitel uvedl v nabídce informace nebo doklady, které neodpovídají skutečnosti a měly nebo mohly mít vliv na výsledek zadávacího řízení.

Odstoupení od dohody musí být provedeno písemně, doručeno zhotoviteli a musí v něm být uveden důvod a termín, ke kterému objednatel od dohody odstupuje. V případě neuvedení termínu je odstoupení účinné ke dni následujícím po dni jeho doručení zhotoviteli.

2.6. odstoupením zhotovitele v případech stanovených zákonem nebo sjednaných v této dohodě. Pro účinky odstoupení platí předchozí ustanovení.

XV. Závěrečná ustanovení

1. Tato smlouva může být vyjma situacích popsaných v této smlouvě měněna či doplňována pouze po vzájemné dohodě smluvních stran. Veškeré změny či dodatky k této smlouvě musí mít písemnou formu, jinak jsou neplatné. V případě zániku závazku před splněním díla uzavřou smluvní strany dohodu, ve které upraví vzájemná práva a povinnosti.
2. Informace, které zhotovitel získá v průběhu provádění smluvních prací nebo v jejich souvislosti, budou považovány za informace důvěrného charakteru a zhotovitel s nimi bude zacházet v souladu s OZ. Toto ustanovení se uplatní rovněž recipročně.
3. Zhotovitel bere na vědomí, že při poskytování informace, která se týká používání veřejných prostředků souvisejících s touto smlouvou se nepovažuje poskytnutí informace o rozsahu a příjemci těchto prostředků za porušení obchodního tajemství (§ 9 odst.2 zákona č. 106/1999 Sb., o svobodném přístupu k informacím, v účinném znění). Dále bere zhotovitel na vědomí povinnost objednatele zveřejnit tuto smlouvu včetně případných jejích dodatků v souladu a za podmínek zákona č. 340/2015 Sb., o zvláštních podmínkách účinnosti některých smluv, uveřejňování těchto smluv a o registru smluv (zákon o registru smluv), v účinném znění.
4. Zhotovitel je osobou povinnou spolupůsobit při výkonu finanční kontroly ve smyslu § 2, písm. e) zákona č. 320/2001 Sb. o finanční kontrole ve veřejné správě a o změně některých zákonů, ve znění pozdějších předpisů.
5. V případě, že některé ustanovení této smlouvy je nebo se stane neplatné, neúčinné, nevymahatelné, zůstávají ostatní ustanovení této smlouvy platná, účinná, vymahatelná.
6. Vztahy účastníků z této rámcové dohody se řídí příslušnými ustanoveními ZZVZ, vztahy z objednávek na jednotlivé zakázky pak touto rámcovou dohodou a příslušnými ustanoveními OZ.
7. Tato smlouva nabývá platnosti dnem podpisu oběma smluvními stranami a účinnosti dnem zápisu do registru smluv.
8. Tato smlouva je vyhotovena ve dvou stejnopisech, z nichž jedno vyhotovení obdrží objednatel a jedno zhotovitel.
9. Uzavření této smlouvy bylo schváleno RMČ Brno-Židenice na zasedání R9/24/2023, bod 13 konaném dne 09.10.2023.

XVI. Seznam příloh

1. Níže uvedené přílohy jsou nedílnou součástí této smlouvy:

Příloha č. 1 Smlouvy – Celkové výměry ploch k údržbě

Příloha č. 2 Smlouvy – Zimní údržba vozovek, chodníků a cest v zeleni

Příloha č. 3 Smlouvy – Blokové čištění vozovek, chodníků, garážových stání a parkovišť

Příloha č. 4 Smlouvy – Čištění chodníků, vozovek, garážových dvorů a parkovišť mimo blokové čištění

Příloha č. 5 Smlouvy – Čištění cest v zeleni a chemické ošetření chodníků

Příloha č. 6 Smlouvy – Svoz odpadu

V Brně dne:

V Brně dne:

za objednatele

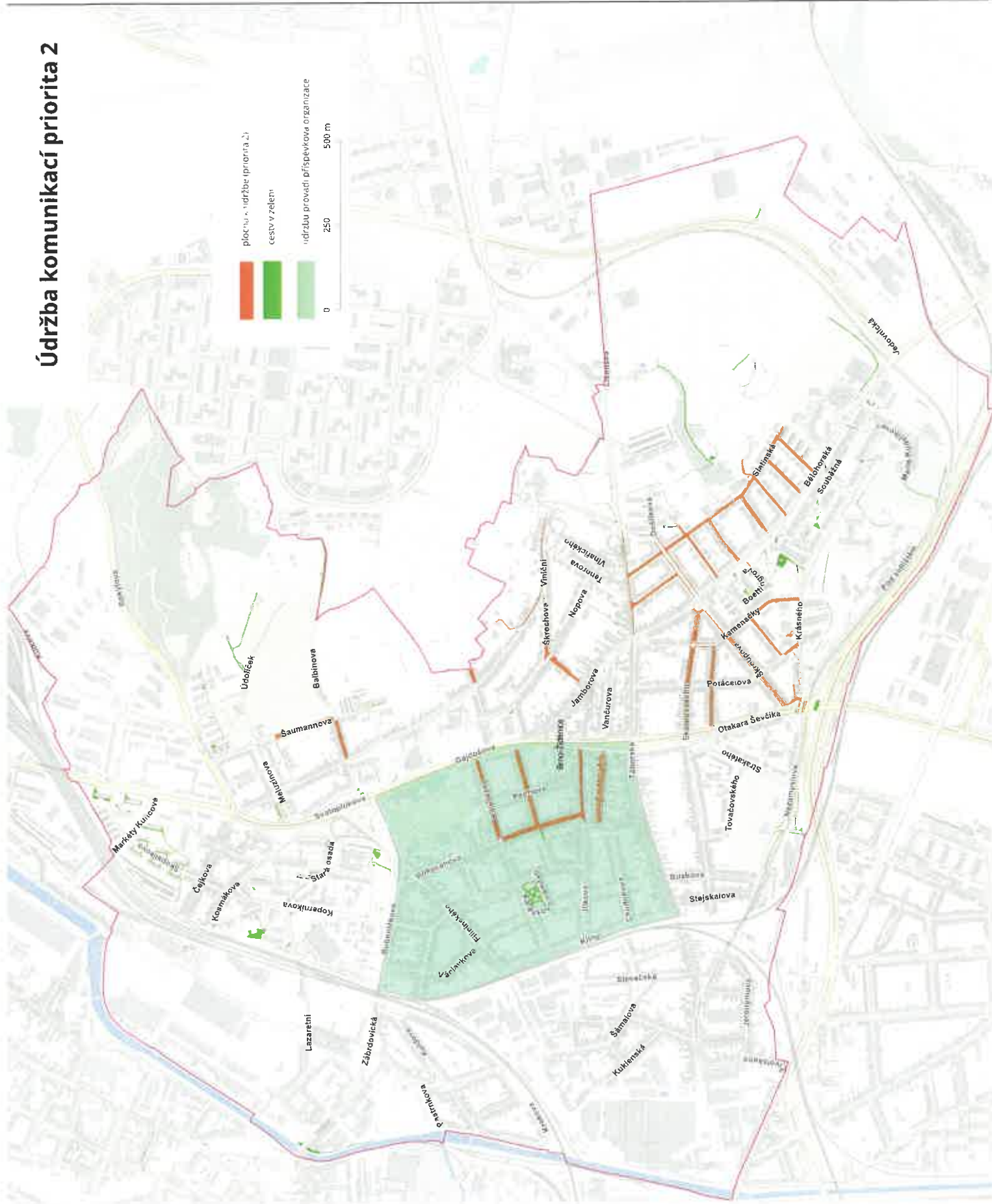
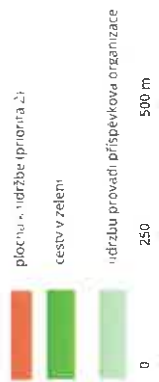
Ing. Petr Kunc
starosta MČ Brno-Židenice

za zhotovitele

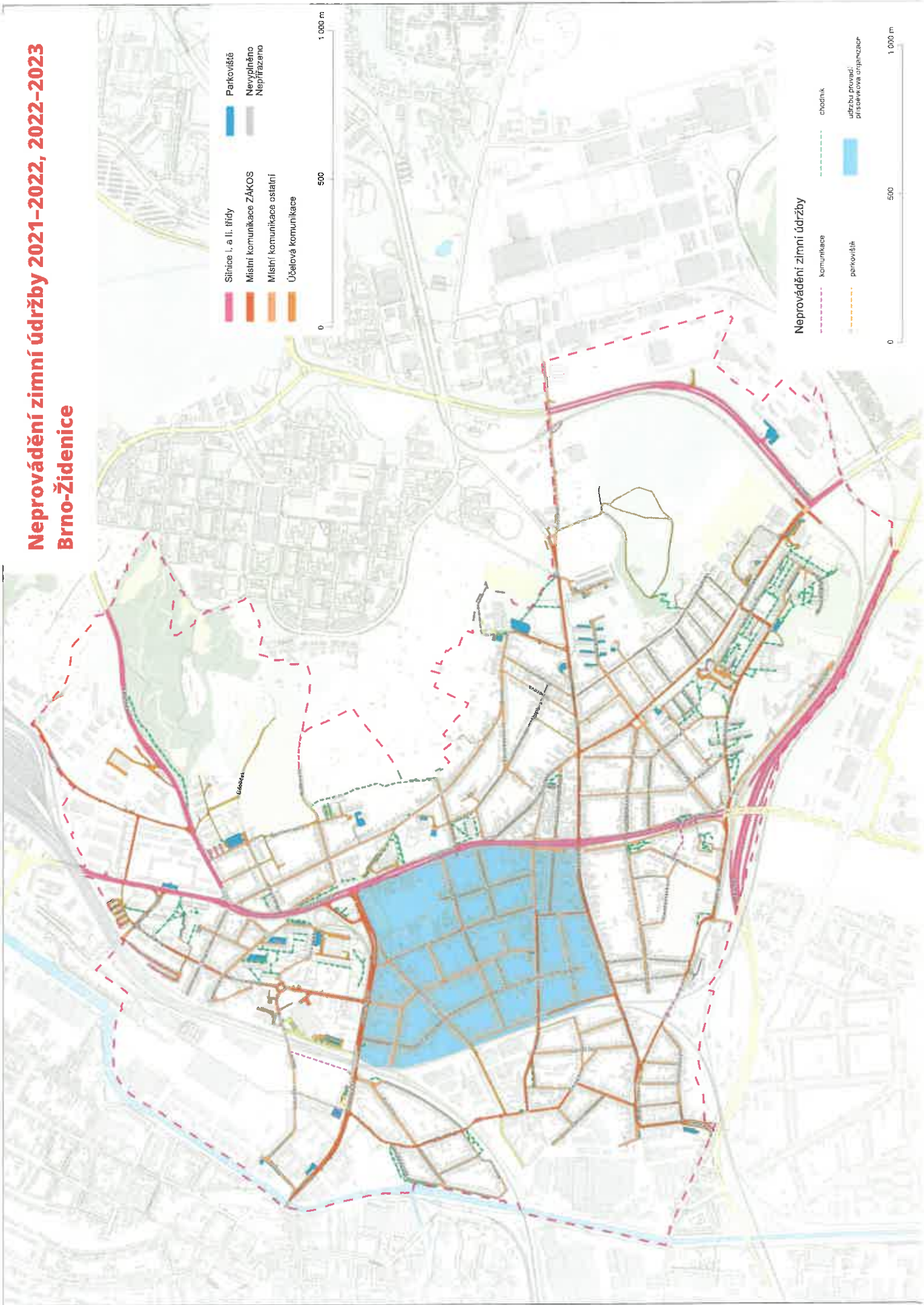
Mgr. Zdeněk Navrátil
jednatel

| CELOROČNÍ ÚDRŽBA | | ZIMNÍ ÚDRŽBA | |
|--|----------------|--------------|---|
| | m ² | poznámka | m ² |
| Místní komunikace ZÁKOS | 114 788 | | v zimě mají na starosti Brněnské komunikace |
| Místní komunikace ostatní | 187 313 | | 141 428 |
| Silnice I. třídy a II. Třídy | 116 468 | | |
| Učelová komunikace | 27 339 | | 15 088 |
| komunikace celkem | 445 908 | | 156 516 |
| Chodníky | 187 850 | odečtena PO | 187 850 |
| Chodníky v zeleni - teď se čistí 3x ročně | 31 677 | odečtena PO | 5 330 |
| chodníky celkem | 219 526 | | 193 180 |
| parkoviště | 8 605 | | 0 |
| parkoviště celkem | 8 605 | | 0 |
| Celkem m² | | | |

Údržba komunikací prioritá 2



Neprovádění zimní údržby 2021-2022, 2022-2023 Brno-Židenice



Neprovádění zimní údržby 2021–2022, 2022–2023 Brno-Židenice

- █ Cesty v zeleni
- █ Parky
- █ Chodníky

ID

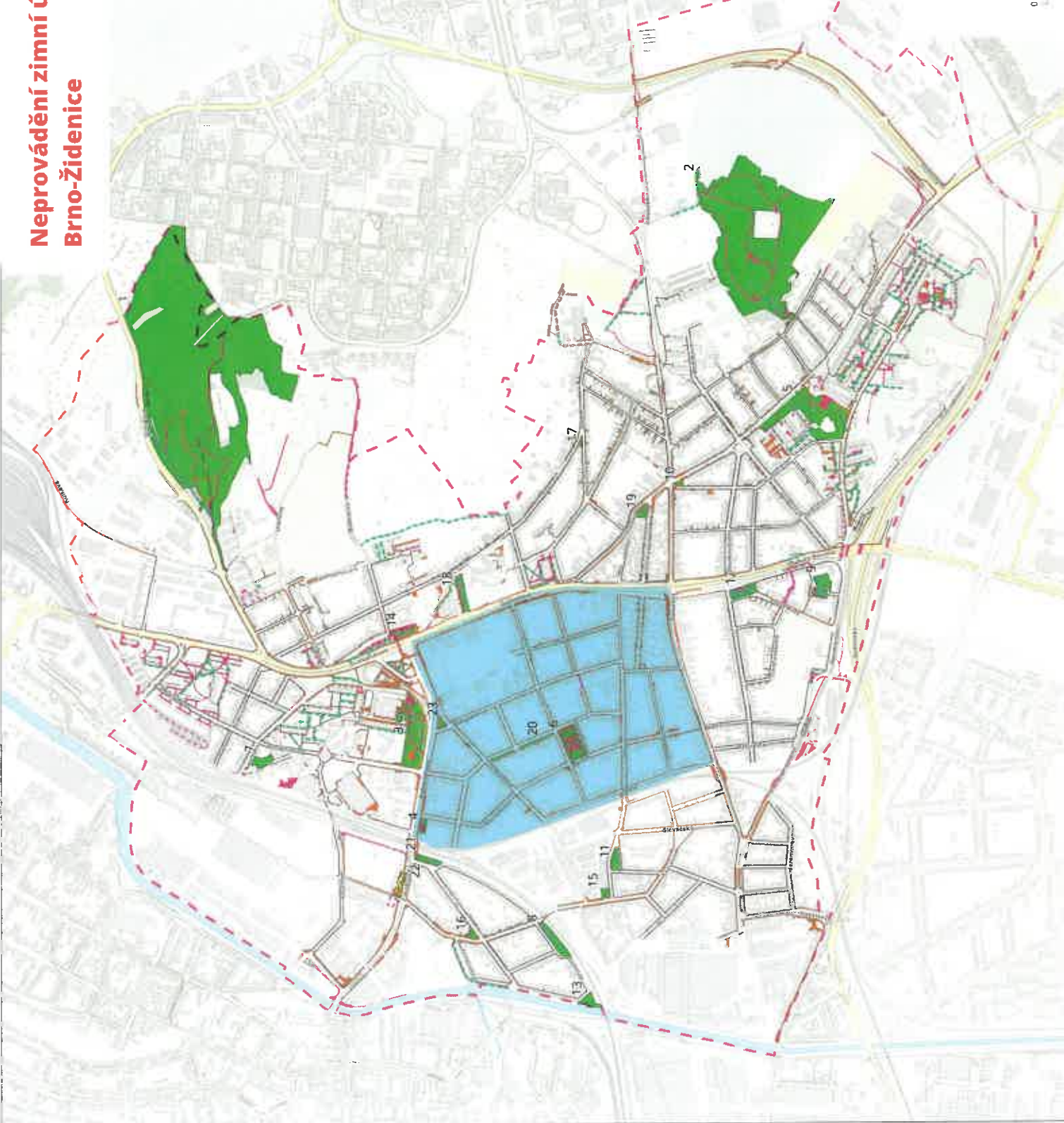
- | |
|---|
| Lokalita |
| 1 Akátka |
| 2 Bílá hora |
| 3 Bubeníčková - hráště a před obchodním centrem - Stará osada |
| 4 Bubeníčková - Václavkova |
| 5 Juliánovské náměstí |
| 6 Karáskovo náměstí |
| 7 Kozmálkova - Hradlova |
| 8 Krokos II |
| 9 Ondříčtovo náměstí |
| 10 Park Bělohorská - kameničky |
| 11 Park Jilkova - Na Lučích |
| 12 Park Otakara Ševčíka |
| 13 Park Pastrnkova - Krokova |
| 14 Stará osada |
| 15 Šamálkova - Jilkova |
| 16 Šamálkova - Kuldova |
| 17 Škréchova - Vínění |
| 18 Týpšův sad |
| 19 Vancurova - Jamborova, část |
| 20 Vojanova - pały |
| 21 Zábřavčická - Krokova |
| 22 Zábřavčická - u lázní |
| 23 Zelený trojúhelník při úsť Filipinského - Rokycanova - Bubeníčková |

0 500 1 000 m

Neprovádění zimní údržby

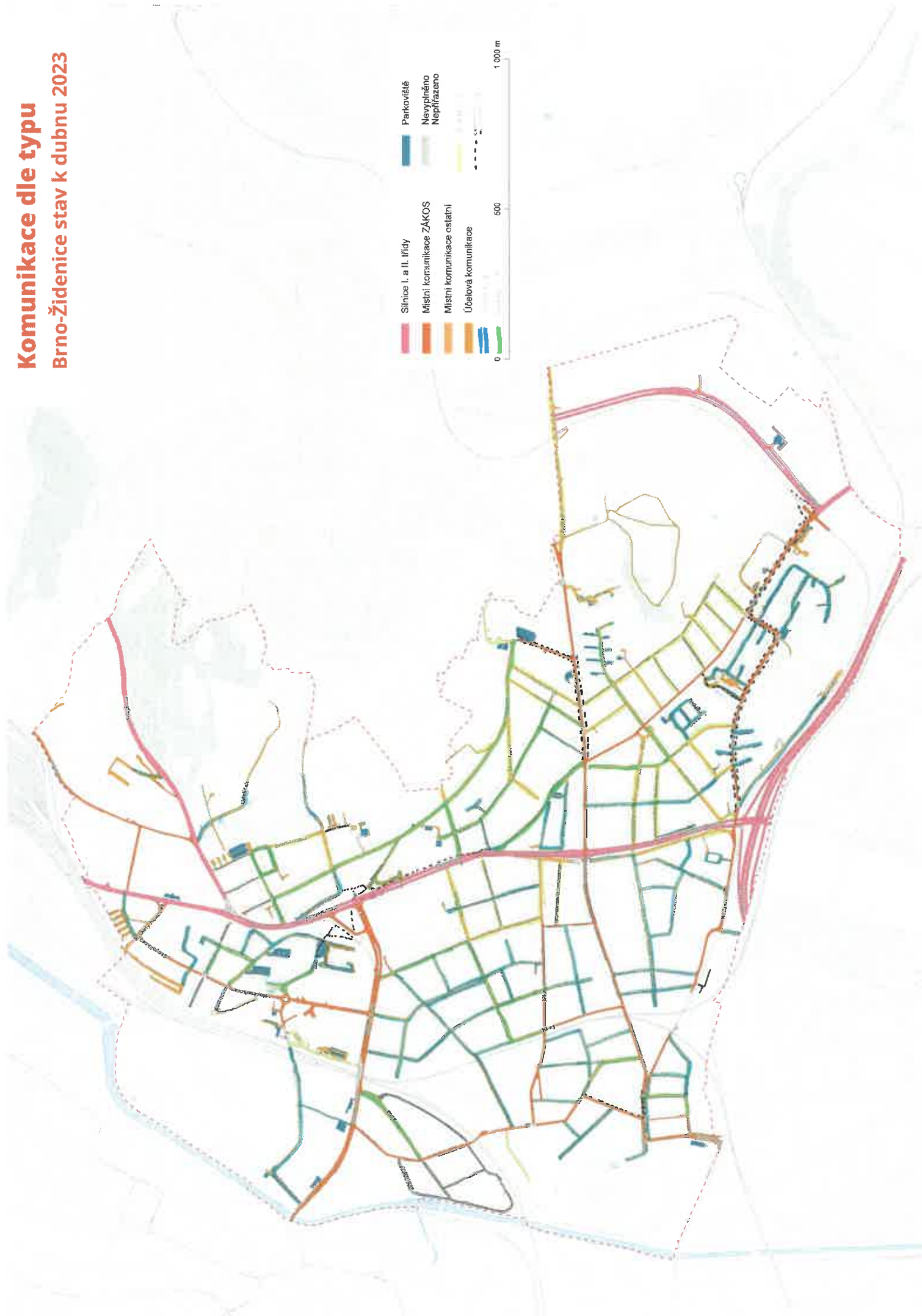
- - - komunikace
- - - žhodník
- - - parkoviště
- █ údržbu provádí příspěvková organizace

0 500 1 000 m



Komunikace dle typu

Brno-Židenice stav k dubnu 2023



ZIMNÍ ÚDRŽBA

| | m2 |
|------------------------------|---------|
| Místní komunikace ostatní | 141 428 |
| Účelová komunikace | 15 088 |
| Chodníky | 187 850 |
| Cesty v zeleni | 5 330 |

| | | | | | | | | | | | | |
|-----------------------|------------------|-------------------|------------------|-----------------|------------------|------------------|-----------------|------------------|-------------------|------------------|-----------|---------------|
| STEJKALOVA | 963,8 | | | | | | | | 408,3 | 912,2 | | |
| STRALATHO | 1090,0 | | | | | | | | | 1483,3 | | |
| SVATOPOLKOVA | 3406,5 | 53165,6 | | | | | | | 666,3 | 6030,2 | | |
| TAKSHEVA | 1351,8 | | | | | | | 2463,8 | 3363,3 | 5504,2 | | |
| TEHOBOVA | 1160,0 | | | | | | | | | 2164,7 | | |
| TOMASKOVA | 784,4 | | | | | | | | 5133,5 | 657,0 | | |
| TOUSKOVA | 3450,0 | | | | | | | | | 234,6 | | |
| TOVAŠOVSKEHOD | 1100,0 | | | | | | | | | 1170,9 | | |
| TRHACOVA | 434,7 | | | | | | | | | 512,2 | | 11000,000 |
| TAROKOVA | 1800,4 | 2020 | | | | | | | 2018,0 | 6133,6 | 8803,3 | |
| VANKUJEVA | 1291,6 | | | | | | | | 1524,3 | 2197,2 | | |
| VANIKOVA | 600,0 | | | | | | | | | 458,0 | | |
| VAKROVA | 590,0 | | | | | | | | | 438,3 | | |
| VILECKEHOD | 1020,8 | | | | | | | | | 303,8 | | |
| VINAROVSKEHOD | 1000,0 | | | | | | | | | 1435,1 | | |
| VILHIZI | 9592,3 | 1376 | | | | 3000,8 | | | 2011,2 | 8322,4 | | |
| VOLINHOVA | 1400,0 | | | | | | | | | 618,2 | | |
| VYMAZALOVA | 431,5 | | | | | | | | 419,9 | 362,9 | | |
| VYAGALKOVA | 1187,8 | | | | | | | | 1129,3 | 1399,2 | | |
| VAPLEHA | 350,0 | | | | | | | | | 583,6 | | |
| VENERHOVA | 600,0 | | | | | | | | 843,5 | | | |
| VARNODIVNOVA | | | | | | | | | | 4897,0 | | |
| ZAVODNEHO | 600,0 | | | | | | | | 643,0 | 667,8 | | |
| ZHOVSKEHOD | | | | | | | | | | 1278,3 | | |
| ZUKOVA | 800,0 | | | | | | | | 868,3 | 1361,3 | | |
| ZELAKOVSKEHOD | 800,0 | | | | | | | | | 547,7 | | |
| ZALHOVA | 400,0 | | | | | | | | | 314,3 | | |
| ZAJMANTHOVA | 490,9 | | | | | | | | 1030,0 | 682,8 | | |
| ZALHOVA | 2,4 | | | | | | | 270,7 | | | | naproti parku |
| ZBOROHKOVA | 1200,0 | | | | | | | | | 1519,1 | | |
| ZARUBHOVA | 1000,0 | | | | | | | 186,3 | | 1097,1 | | |
| ZPAKOVA | 541,3 | | | | | | | | 294,8 | 594,0 | | |
| ZAMALOVA | 1047,8 | | | | | | | | 4111,5 | 6413,5 | | |
| ZHOVSKEHOD | | | | | | | | | | 437,8 | | |
| ZOFFENIKOVA | | | | | | | | | 185,7 | 118,5 | | |
| ZELAZKOVA | | | | | | | | | | | | úhledla |
| ZOO SLEPÍTEM | 5000,0 | | | | | | | | | 1200,8 | | |
| ZHABLOVA | 700,0 | | | | | | | | | 269,3 | | |
| ZOSTRAKOVA | | | | | | | | | | 643,2 | | naproti parku |
| ZHABLOVA | 323,1 | | | | | | | | | 1033,4 | | |
| SOUCET CELKOVY | 80 761 m2 | 143 875 m2 | 78 861 m2 | 5 909 m2 | 37 607 m2 | 31 047 m2 | 7 159 m2 | 50 011 m2 | 215 967 m2 | 18 969 m2 | | |
| uklidovne | 141,428 m2 | | | | | 15,018 m2 | | | 1,016 m2 | 187,490 m2 | | |
| proskladne | 2 542 m2 | | 78 861 m2 | 17 607 m2 | 1 908 m2 | 15 959 m2 | 2 139 m2 | | 88 984 m2 | 22 517 m2 | 16 389 m2 | |

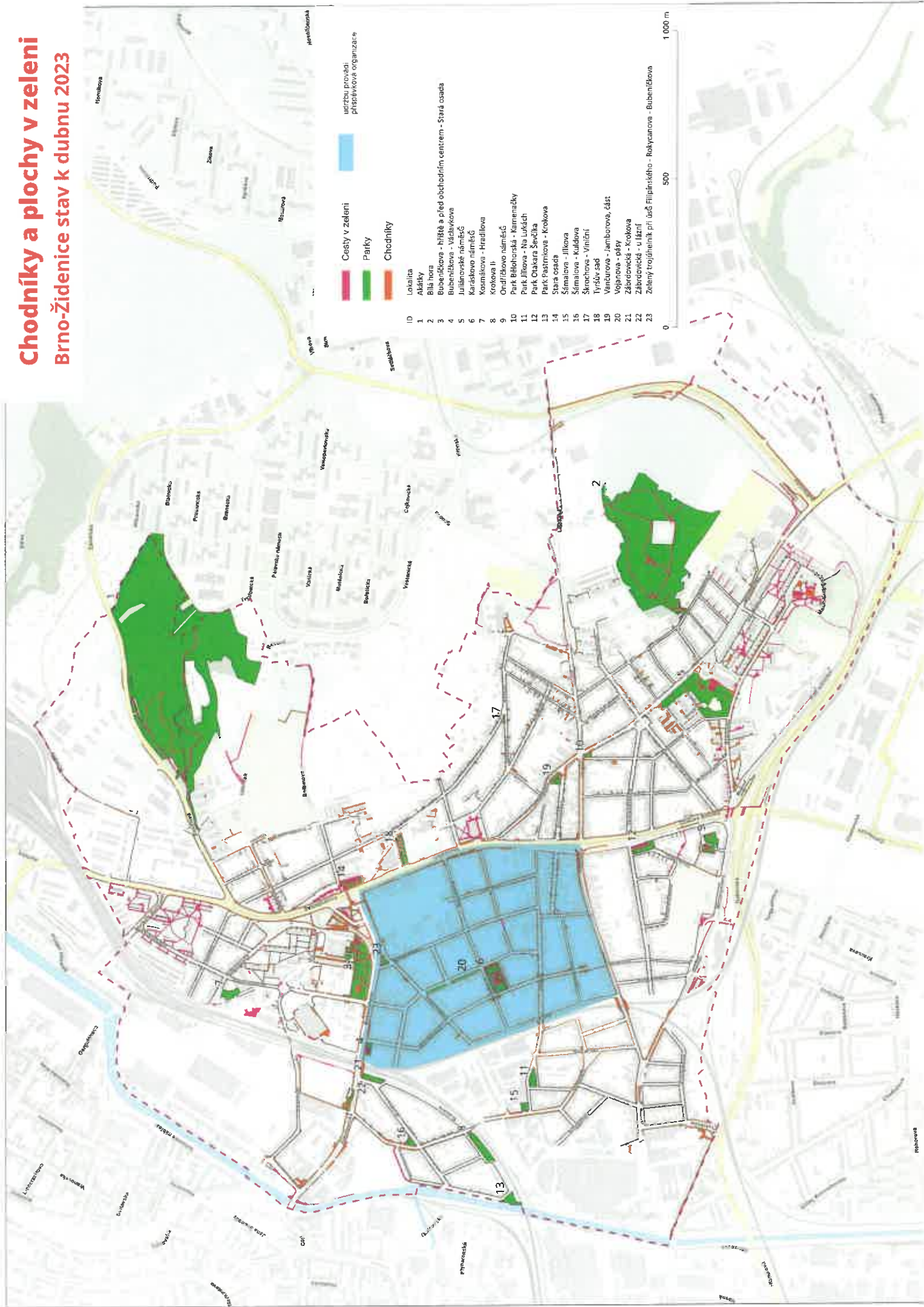
Street type - úklidi:

- I. Skupina - úklid zahájit do 1 hod
- II. Skupina - úklid zahájit do 4 hod
- III. Skupina úklid zahájit do 24 hod

| CELOROČNÍ ÚDRŽBA | |
|--------------------------------|-----------|
| | m2 |
| Místní komunikace ZÁKOS | 114 788 |
| Místní komunikace ostatní | 187 313 |
| Silnice I.třídy a II. Třídy | 116 468 |
| Účelová komunikace | 27 339 |
| Chodníky | 187 850 |
| Cesty v zeleni | 31 677 |
| Parkoviště | 8 605 |

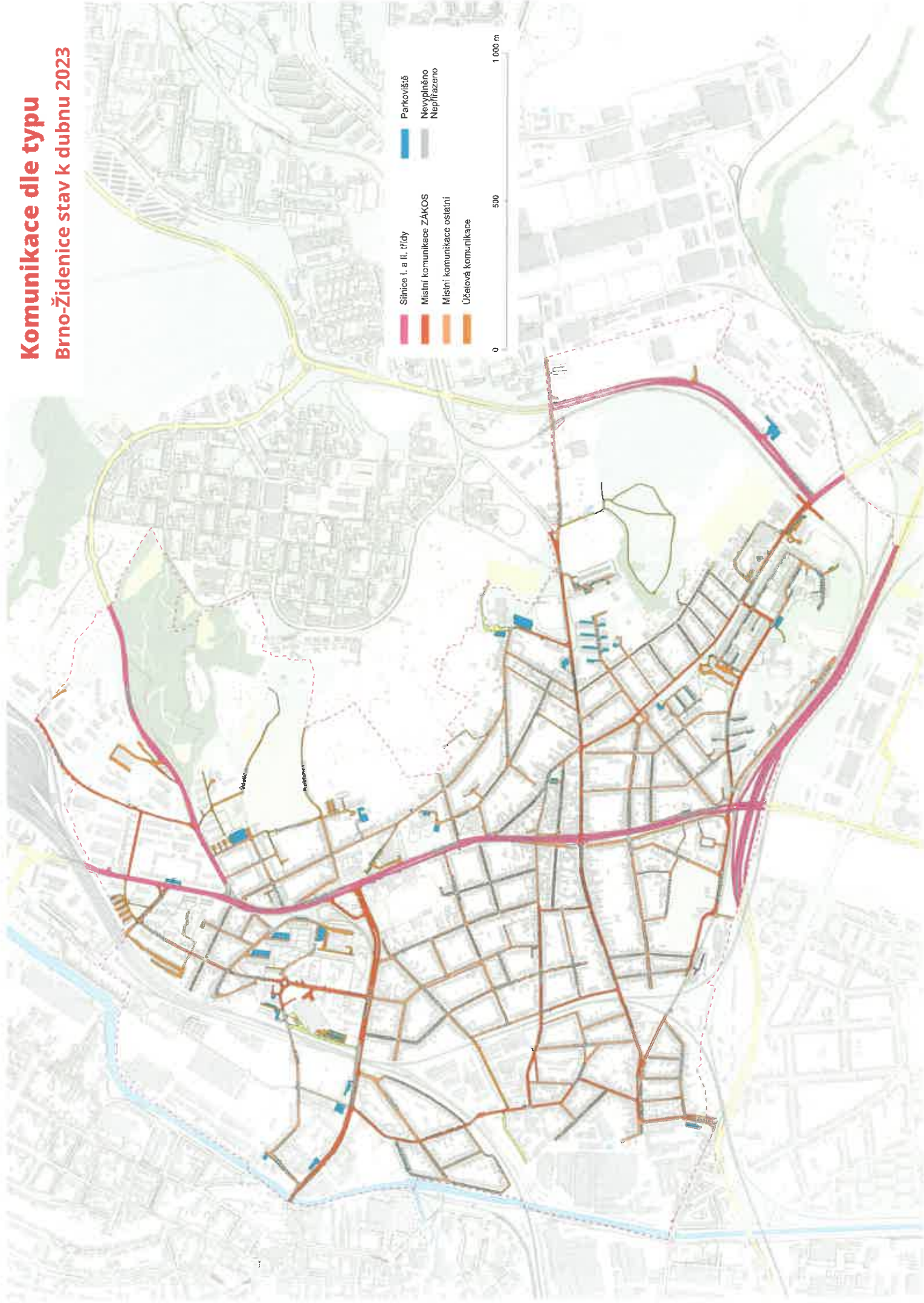
Chodníky a plochy v zeleni

Brno-Židenice stav k dubnu 2023



Komunikace dle typu

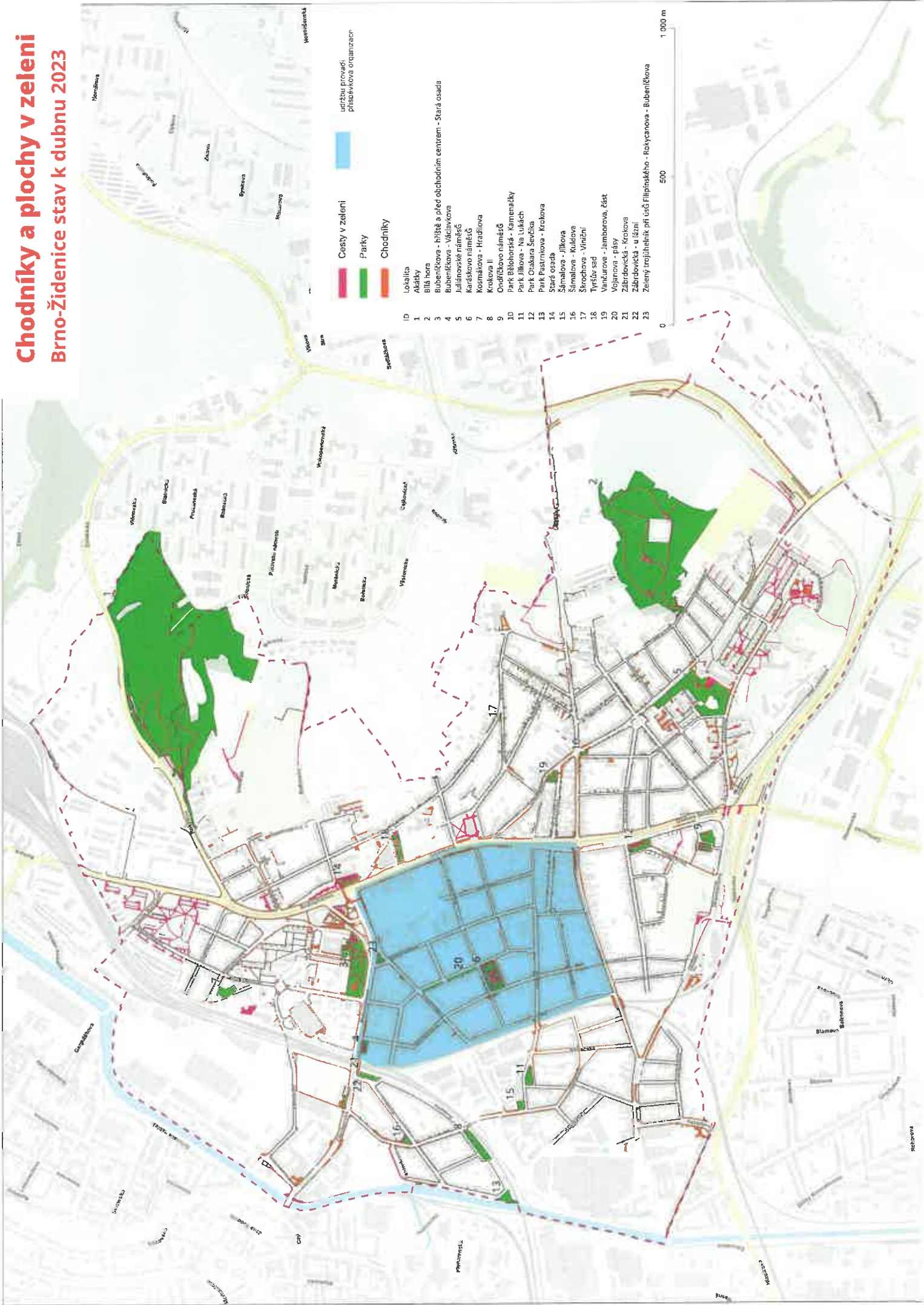
Brno-Židenice stav k dubnu 2023



| CELOROČNÍ ÚDRŽBA | |
|--------------------------------|-----------|
| | m2 |
| Místní komunikace ZÁKOS | 114 788 |
| Místní komunikace ostatní | 187 313 |
| Silnice I.třídy a II. Třídy | 116 468 |
| Účelová komunikace | 27 339 |
| Chodníky | 187 850 |
| Cesty v zeleni | 31 677 |
| Parkoviště | 8 605 |

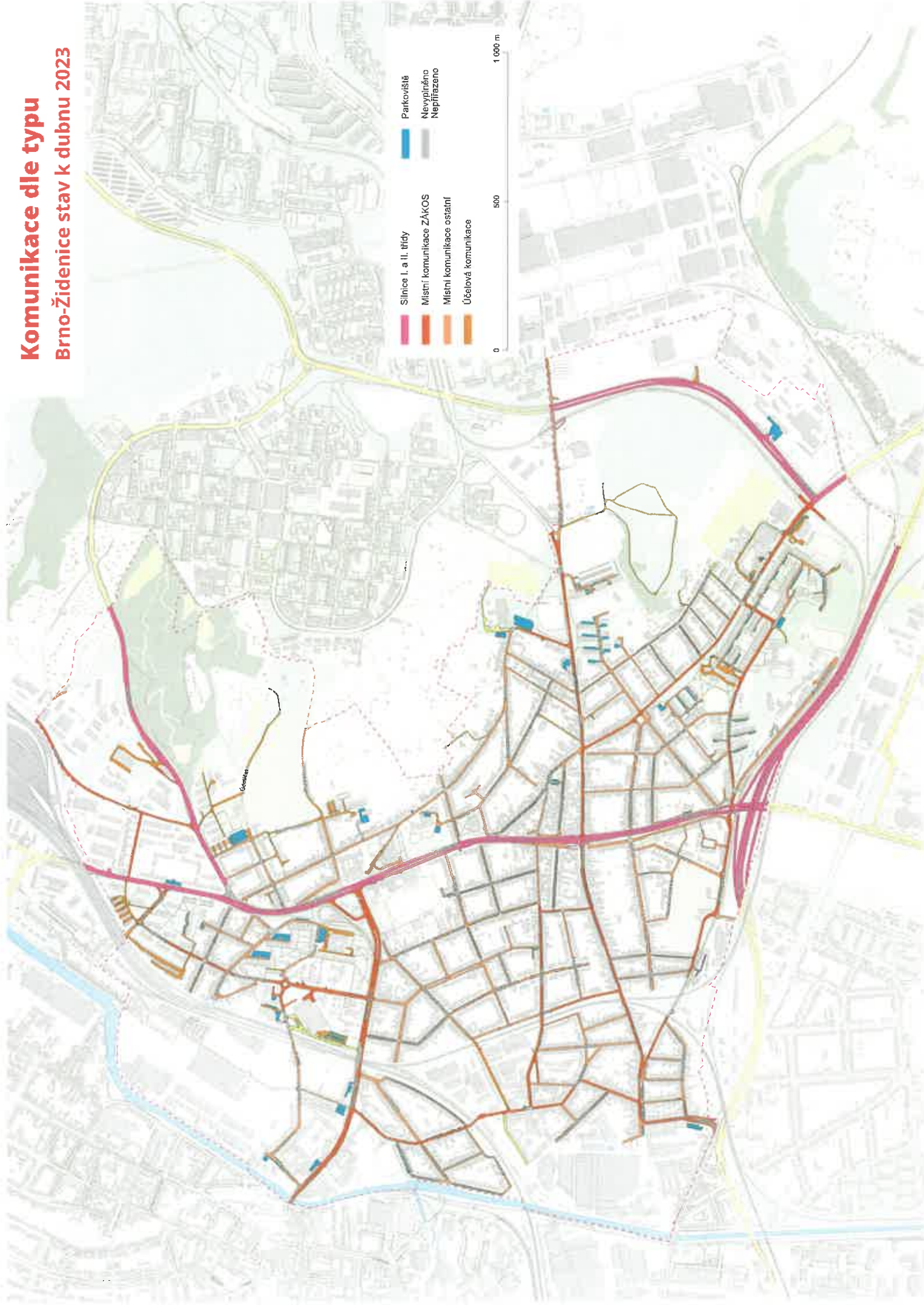
Chodníky a plochy v zeleni

Brno-Židenice stav k dubnu 2023



Komunikace dle typu

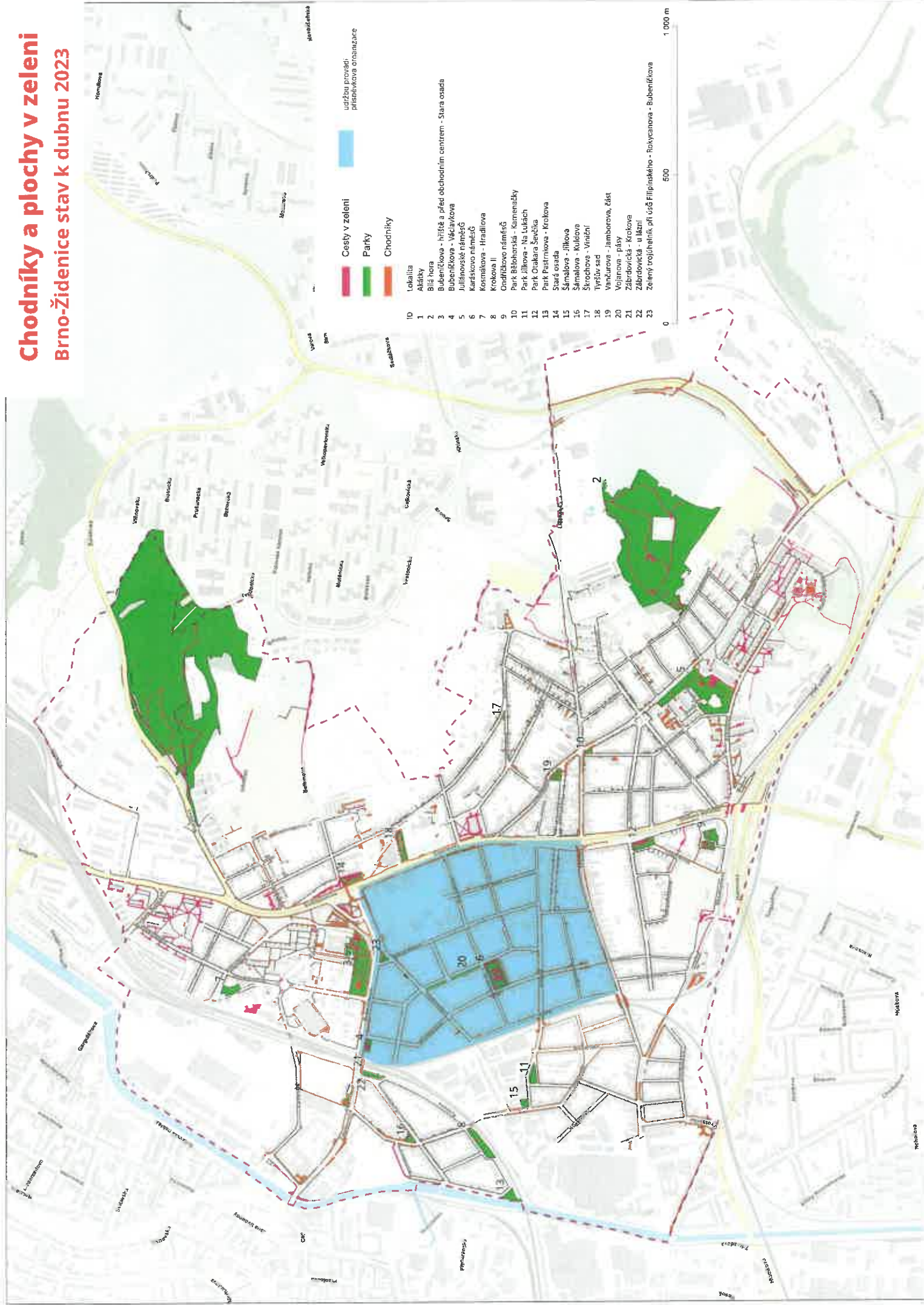
Brno-Židenice stav k dubnu 2023



| Čištění cest v zeleni a chemické ošetření chodníků | |
|---|----------------------|
| | m² |
| Chodníky | 187 850 |
| Cesty v zeleni | 31 677 |

Chodníky a plochy v zeleni

Brno-Židenice stav k dubnu 2023



| | | | | | | | |
|-----|-----|---|--|-----|-----|-----|---|
| 83 | 104 | 1 | 114 | 105 | 149 | 84 | 1 |
| 84 | 105 | 1 | 115 | 106 | 150 | 85 | 1 |
| 85 | 106 | 1 | 116 | 121 | 151 | 87 | 1 |
| 86 | 121 | 1 | 117 | 122 | 152 | 91 | 1 |
| 87 | 122 | 1 | 122 | 123 | 159 | 93 | 1 |
| 88 | 123 | 1 | 123 | 124 | 160 | 94 | 1 |
| 89 | 124 | 1 | 124 | 125 | 161 | 95 | 1 |
| 90 | 125 | 1 | 125 | 126 | 163 | 96 | 1 |
| 91 | 126 | 1 | 126 | 127 | 164 | 97 | 1 |
| 92 | 127 | 1 | 127 | 128 | 165 | 98 | 1 |
| 93 | 128 | 1 | 128 | 129 | 167 | 99 | 1 |
| 94 | 129 | 1 | 129 | 130 | 168 | 100 | 1 |
| 95 | 130 | 1 | 130 | 150 | 175 | 101 | 1 |
| 96 | 138 | 1 | 181 | 151 | 176 | 104 | 1 |
| 97 | 139 | 1 | 182 | 152 | 177 | 105 | 1 |
| 98 | 140 | 1 | 183 | 153 | 178 | 106 | 1 |
| 99 | 141 | 1 | 186 | 154 | 179 | 107 | 1 |
| 100 | 142 | 1 | 187 | 155 | 181 | 108 | 1 |
| 101 | 143 | 1 | 189 | 156 | 182 | 109 | 1 |
| 102 | 144 | 1 | 190 | 157 | 183 | 110 | 1 |
| 103 | 145 | 1 | 192 | 158 | 186 | 111 | 1 |
| 104 | 146 | 1 | 193 | 166 | 187 | 112 | 1 |
| 105 | 150 | 1 | 194 | 170 | 189 | 113 | 1 |
| 106 | 151 | 1 | 195 | 171 | 190 | 114 | 1 |
| 107 | 152 | 1 | 196 | 172 | 192 | 115 | 1 |
| 108 | 153 | 1 | 197 | 173 | 193 | 116 | 1 |
| 109 | 154 | 1 | 198 | 174 | 194 | 117 | 1 |
| 110 | 155 | 1 | 199 | 176 | 195 | 122 | 1 |
| 111 | 156 | 1 | 200 | 177 | 196 | 123 | 1 |
| 112 | 157 | 1 | 201 | 178 | 197 | 124 | 1 |
| 113 | 158 | 1 | 207 | 179 | 198 | 125 | 1 |
| 114 | 159 | 1 | 208 | 180 | 199 | 126 | 1 |
| 115 | 160 | 1 | 208 | 181 | 200 | 127 | 1 |
| 116 | 161 | 1 | 208 | 182 | 201 | 128 | 1 |
| 117 | 164 | 1 | 240 | 183 | 207 | 129 | 1 |
| 118 | 165 | 1 | 241 | 184 | 208 | 130 | 1 |
| 119 | 169 | 1 | 242 | 185 | 209 | 144 | 1 |
| 120 | 170 | 1 | 243 | 186 | 212 | 150 | 1 |
| 121 | 171 | 1 | 244 | 187 | 213 | 151 | 1 |
| 122 | 172 | 1 | 245 | 188 | 219 | 152 | 1 |
| 123 | 173 | 1 | 246 | 189 | 220 | 153 | 1 |
| 124 | 174 | 1 | 247 | 190 | 226 | 154 | 1 |
| 125 | 176 | 1 | 248 | 193 | 227 | 155 | 1 |
| 126 | 177 | 1 | 249 | 192 | 228 | 156 | 1 |
| 127 | 178 | 1 | 250 | 193 | 229 | 157 | 1 |
| 128 | 179 | 1 | 251 | 194 | 237 | 166 | 1 |
| 129 | 180 | 1 | 251 | 194 | 237 | 166 | 1 |
| 130 | 181 | 1 | 268 | 195 | 238 | 169 | 1 |
| 131 | 182 | 1 | 269 | 196 | 239 | 170 | 1 |
| 132 | 183 | 1 | 270 | 197 | 240 | 171 | 1 |
| 133 | 184 | 1 | 272 | 198 | 241 | 172 | 1 |
| 134 | 185 | 1 | 272 | 199 | 242 | 173 | 1 |
| 135 | 186 | 1 | 280 | 200 | 243 | 174 | 1 |
| 136 | 187 | 1 | 281 | 201 | 244 | 176 | 1 |
| 137 | 188 | 1 | 301 | 202 | 245 | 177 | 1 |
| 138 | 189 | 1 | 302 | 203 | 246 | 178 | 1 |
| 139 | 190 | 1 | 303 | 204 | 247 | 179 | 1 |
| 140 | 191 | 1 | 304 | 205 | 248 | 180 | 1 |
| 141 | 192 | 1 | 305 | 206 | 249 | 181 | 1 |
| 142 | 193 | 1 | 307 | 210 | 250 | 182 | 1 |
| 143 | 194 | 1 | 308 | 211 | 251 | 183 | 1 |
| 144 | 195 | 1 | 308 | 214 | 255 | 184 | 1 |
| 145 | 196 | 1 | popelník Stará osada- Kufárna | 215 | 257 | 185 | 1 |
| 146 | 197 | 1 | popelník Stará osada- Kufárna | 215 | 258 | 186 | 1 |
| 147 | 198 | 1 | popelník zastávka Dřínický dřím (směr z města) | 216 | 258 | 186 | 1 |
| 148 | 199 | 1 | popelník zastávka Okáikara Seučka (směr do města) | 217 | 260 | 187 | 1 |
| 149 | 200 | 1 | popelník Stará osada- Kufárna | 218 | 263 | 188 | 1 |
| 150 | 201 | 1 | popelník zastávka Okáikara Seučka (směr do města) | 222 | 264 | 189 | 1 |
| 151 | 202 | 1 | popelník zastávka Okáikara Seučka (směr do města) | 223 | 265 | 190 | 1 |
| 152 | 203 | 1 | popelník zastávka Okáikara Seučka (směr do města) | 224 | 266 | 191 | 1 |
| 153 | 204 | 1 | popelník zastávka Okáikara Seučka (směr do města) | 225 | 268 | 193 | 1 |
| 154 | 205 | 1 | popelník zastávka Okáikara Seučka (směr do města) | 230 | 269 | 194 | 1 |
| 155 | 206 | 1 | popelník zastávka Okáikara Seučka (směr do města) | 231 | 270 | 195 | 1 |
| 156 | 210 | 1 | popelník zastávka Okáikara Seučka (směr do města) | 232 | 271 | 196 | 1 |
| 157 | 211 | 1 | popelník zastávka Okáikara Seučka (směr do města) | 233 | 272 | 197 | 1 |
| 158 | 216 | 1 | popelník zastávka Okáikara Seučka (směr do města) | 234 | 277 | 198 | 1 |
| 159 | 217 | 1 | popelník zastávka Okáikara Seučka (směr do města) | 235 | 280 | 199 | 1 |
| 160 | 218 | 1 | popelník zastávka Okáikara Seučka (směr do města) | 236 | 281 | 200 | 1 |
| | | | | 238 | 284 | 201 | 1 |

| | |
|--|-----|
| Popisná tabuľka zúčtovania Svetlá (smér do mesta) | 231 |
| počet vývoz. odp.košov/tyždeň | 231 |



| | |
|--|-----|
| Popisná tabuľka zúčtovania Svetlá (smér do mesta) | 231 |
| počet vývoz. odp.košov/tyždeň | 231 |

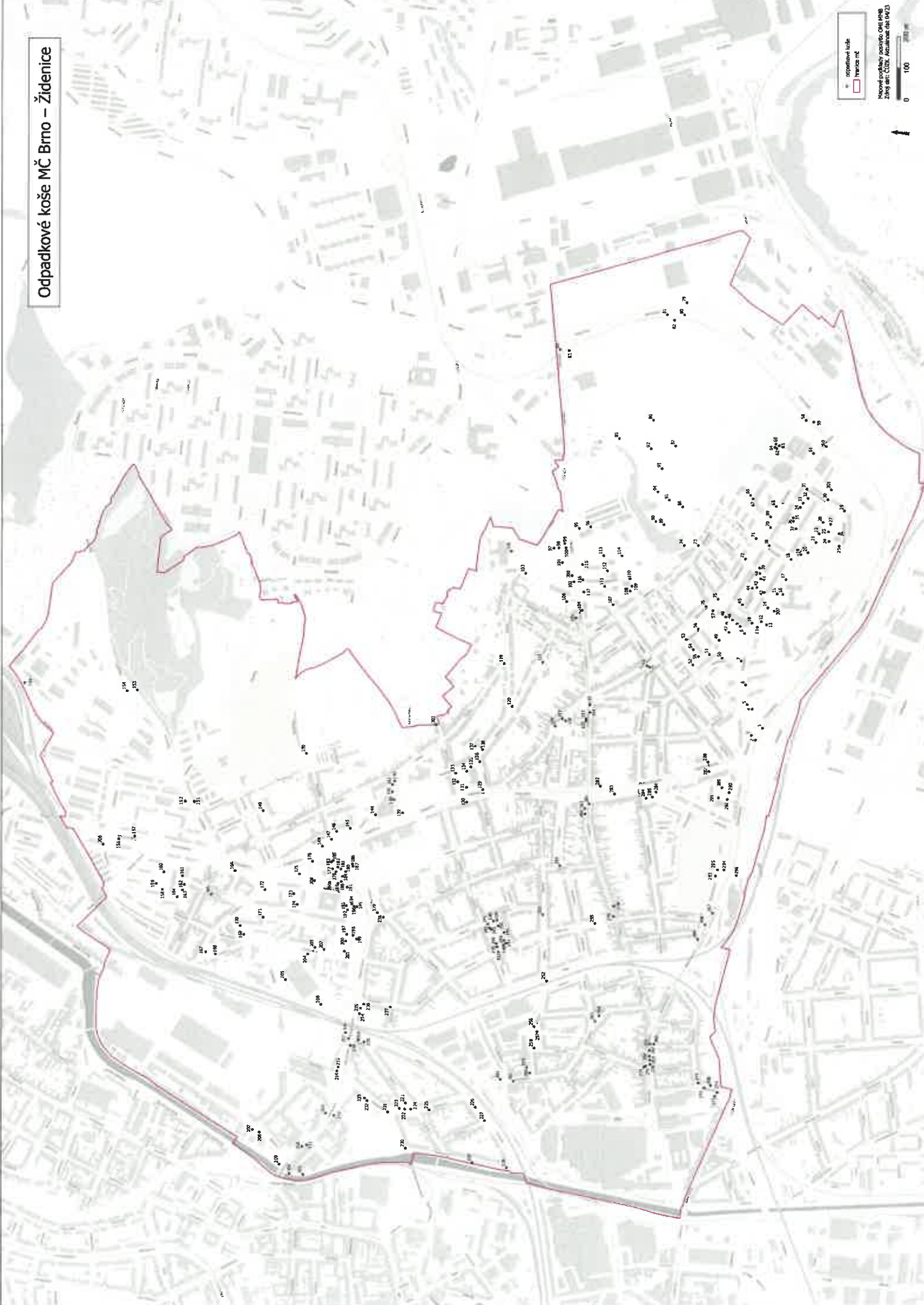
| | | |
|---|-------------|----------|
| | 231 | odp.košů |
| svoz úradní/ks | 146 | |
| svoz území | 208 | |
| svoz streda | 191 | |
| svoz čvrtrek | 231 | |
| svoz piatok | 51 | |
| svoz sobota | | |
| celkom vyvoz. odp.košů za týždeň | 1148 | |

1048 x 52 týždňi = 54496 svozů/rok

| | | |
|---|-------------|----------|
| | 924 | odp.košů |
| svoz úradní/ks | 584 | |
| svoz území | 832 | |
| svoz streda | 724 | |
| svoz čvrtrek | 924 | |
| svoz piatok | 214 | |
| svoz sobota | | |
| celkom vyvoz. odp.košů za týždeň | 4192 | |

(mesiac x týždeň)

Odpadkové koše MČ Brno – Židenice



• odpadkové koše
□ hranice mč

Mapa poskytl: Institut GIS MÚA
Zdroj dat: ČÚZK, AčIASOAS dat 1/1/23

0 100 200 m

4. Řádně vyplněný Podklad pro tvorbu cenové nabídky (příloha č. 3 ZD)

| Kategorie | Činnost | Cena | Jednotka |
|--|--|-----------|--------------------|
| Blokové čištění vozovek, chodníků a veřejných prostranství | Místní a účelové komunikace | 1,70 | Kč/ m ² |
| | Chodníky | 1,80 | Kč/ m ² |
| | Komunikace 1 a 2 třídy | 1,60 | Kč/ m ² |
| | Ostatní plochy - garážové dvory, parkoviště | 5,00 | Kč/ m ² |
| | | | |
| Blokové čištění vozovek, chodníků a veřejných prostranství po zimě | Místní a účelové komunikace | 2,20 | Kč/ m ² |
| | Chodníky | 2,20 | Kč/ m ² |
| | Komunikace 1 a 2 třídy | 2,00 | Kč/ m ² |
| | Ostatní plochy - garážové dvory, parkoviště | 5,50 | Kč/ m ² |
| | | | |
| Ostatní čištění vozovek, chodníků a veřejných prostranství – na objednávku | Místní a účelové komunikace | 1,70 | Kč/ m ² |
| | Chodníky | 1,80 | Kč/ m ² |
| | Chemický postřik chodníků | 1,00 | Kč/ m ² |
| | Mechanické čištění chodníků od plevele a trávy | 1,50 | Kč/ m ² |
| | Úklid cest v zeleni | 1,80 | Kč/ m ² |
| Zimní údržba vozovek a chodníků | | | |
| | Paušál za pohotovost (měsíce 11,12,1,2,3) | 250000,00 | Kč/ měsíc |
| | Místní a účelové komunikace | 0,50 | Kč/ m ² |
| | Chodníky | 0,70 | Kč/ m ² |
| | Cesty v zeleni | 0,70 | Kč/ m ² |
| Provoz odpadkových košů | | | |
| | Vývoz odpadu v pracovní den | 38,00 | Kč/Ks |
| | Vývoz odpadu o víkendy nebo ve státní svátek | 40,00 | Kč/Ks |
| | Instalace nového koše | 1100,00 | Kč/Ks |
| | Role sáčků na psí exkrementy | 20,00 | Kč/Ks |
| Výměna koše nebo jeho části při jeho poškození - ks/Kč | 700,00 | Kč/Ks | |

| Kategorie | Činnost | m ² | Četnost ročně | Celkem |
|--|--|----------------|---------------|------------------|
| Blokové čištění vozovek, chodníků a veřejných prostranství | Místní a účelové komunikace | 302100 | 4 | 2 054 280,00 Kč |
| | Chodníky | 187850 | 4 | 1 352 520,00 Kč |
| | Komunikace 1 a 2 třídy | 116468 | 4 | 745 395,20 Kč |
| | Ostatní plochy - garážové dvory, parkoviště | 8605 | 4 | 172 100,00 Kč |
| Blokové čištění vozovek, chodníků a veřejných prostranství po zimě | Místní a účelové komunikace | 302100 | 1 | 664 620,00 Kč |
| | Chodníky | 187850 | 1 | 413 270,00 Kč |
| | Komunikace 1 a 2 třídy | 116468 | 1 | 232 936,00 Kč |
| | Ostatní plochy - garážové dvory, parkoviště | 8605 | 1 | 47 327,50 Kč |
| Ostatní čištění vozovek, chodníků a veřejných prostranství – na objednávku | Místní a účelové komunikace | 302100 | 1 | 513 570,00 Kč |
| | Chodníky | 187850 | 1 | 338 130,00 Kč |
| | Chemický postřik chodníků | 187850 | 1 | 187 850,00 Kč |
| | Mechanické čištění chodníků od plevele a trávy | 187850 | 1 | 281 775,00 Kč |
| Zimní údržba vozovek a chodníků | Úklid cest v zeleni | 31677 | 3 | 171 055,80 Kč |
| | Paušál za pohotovost (měsíce 11,12,1,2,3) | 1 | 5 | 1 250 000,00 Kč |
| Provoz odpadkových košů | Místní a účelové komunikace | 156516 | 5 | 391 290,00 Kč |
| | Chodníky | 187 850 | 5 | 657 473,99 Kč |
| | Cesty v zeleni | 5 330 | 5 | 18 655,00 Kč |
| | | ks/týden | | |
| | Vývoz odpadu v pracovní den | 997 | 52 | 1 970 072,00 Kč |
| | Vývoz odpadu o víkendy nebo ve státní svátek | 51 | 52 | 106 080,00 Kč |
| | Instalace nového koše | 1 | 10 | 11 000,00 Kč |
| | Role sáčků na psí exkrementy | 1 | 62 | 1 240,00 Kč |
| | Výměna koše nebo jeho části při jeho poškození - ks/Kč | 1 | 30 | 21 000,00 Kč |
| | | | Součet | 11 601 640,49 Kč |