

Krajská správa a údržba silnic Středočeského kraje, příspěvková organizace

se sídlem: Zborovská 81/11, 150 21 Praha 5 - Smíchov
IČO: 00066001
DIČ: CZ00066001
Zastoupená: Ing. Alešem Čermákem, Ph.D., MBA, ředitelem
nebo dále zastoupená Ing. Janem Fidlerem, DiS, statutárním zástupcem
ředitele, na základě plné moci ze dne 28. 06. 2022
č. smlouvy: S-3054/00066001/2023

dále jen „**Objednatel**“ na straně jedné

a

Techinfra, s.r.o.

se sídlem: Borského 989/1, 152 00 Praha 5
IČO: 05978009
DIČ: CZ05978009
bankovní spojení:
zapsaná v obchodním rejstříku vedeném u Městského soudu v Praze oddíl C, vložka 273579
zastoupená: Ing. Tomášem Kaplanem, jednatelem společnosti
č. smlouvy: 968/2023

dále jen „**Poskytovatel**“ na straně druhé

(Objednatel a Poskytovatel společně dále též jen „**Smluvní strany**“)

uzavírají ve smyslu ustanovení § 1746 odst. 2 a násl. zákona č. 89/2012 Sb., občanského zákoníku (dále též „**občanský zákoník**“), tuto

smlouvu o poskytování služeb

(dále jen „**Smlouva**“):

**Článek 1.
Úvodní ustanovení**

- 1.1. Tato Smlouva je uzavřena na základě výsledků poptávkového řízení na veřejnou zakázku v zjednodušeném podlimitním řízení na služby s názvem: **III/1247 Miličín od kř. I/3 – hranice kraje – PD** (dále jen „**Zakázka**“).
- 1.2. Předmět díla:
Jedná se o rekonstrukci komunikace III. třídy v rozsahu od napojení na mezinárodní silnici I/3 v Miličíně na hranice Středočeského kraje přes městys Miličina osady Záhoří u Miličina a Petrovice u Miličina.
Silnice je v těchto úsecích v nevyhovujícím technickém stavu. Vykazují značné poruchy – vysprávký, podélné, příčné a mozaikové trhliny, drobné i větší výtluky, místy

deformace (zejména olamování okrajů vozovky). Předpokládá se rekonstrukce vozovky, která bude mít dopady i do podkladních vrstev (např. recyklace, sanace). Stav komunikací podle systému hospodaření s vozovkou CleVera zde není proveden. Nejzávažnější situace s ohledem na stav komunikace je v průjezdním úseku silnice III/1247 v Miličíně, kde je v úseku cca 950 m tvořen povrch komunikace žulovými kostkami, které s ohledem na zvýšenou intenzitu dopravy a zatížení vykazují podélné a příčné deformace, prolákliny a propady.

Lokalita se nachází ve Středočeském kraji na rozhraní s Krajem Jihočeským na oblasti Benešov, CSM Sedlec-Prčice. Komunikace III/1247 tak tvoří důležitou spojnici mezi oběma kraji a to zejména v případech uzavření D3 nebo silnice I/3. Projektová dokumentace je předpokládána v rozsahu DUSP/PDPS, včetně DIO dle stavebního zákona č. 183/2006 Sb. v platném znění, vyhlášky č. 146/2008 Sb. o projektové dokumentaci dopravních staveb, s vyhotovením průzkumu inženýrských sítí, projekčním zpracováním případných přeložek těchto sítí (vč. smlouvy se správcem), zajištěním územního rozhodnutí a stavebního povolení a výkon autorského dozoru (AD), při dodržení platných ČSN, TKP a TP.

Článek 2.

Předmět Smlouvy

- 2.1. Poskytovatel se zavazuje za podmínek stanovených touto Smlouvou na svůj náklad, na své nebezpečí a s náležitou odbornou péčí provést služby, které jsou specifikovány dále v této Smlouvě a Objednatel se zavazuje za sjednaných podmínek výsledky poskytovaných služeb převzít a za poskytnuté služby a jejich výsledky Poskytovateli zaplatit sjednanou cenu. Poskytovatel je povinen řídit se při provádění služeb dle této Smlouvy pokyny Objednatele. Tím není dotčena povinnost Poskytovatele upozornit na případnou nevhodnost pokynu Objednatele, vyžádat si udělení takového pokynu v písemné formě a možnost Poskytovatele od Smlouvy odstoupit v případě, že Objednatel po Poskytovatelově upozornění na svém nevhodném pokynu trvá.
- 2.2. Předmětem Smlouvy je zpracování projektové dokumentace pro vydání společného územního rozhodnutí a stavebního povolení (dále jen „DUSP“) včetně výkonu inženýrské činnosti ke společnému územnímu rozhodnutí a stavebnímu povolení (dále jen „IČ k SP“), projektové dokumentace pro provádění stavby (dále jen „PDPS“) a výkon autorského dozoru (dále jen „AD“) na akci

„III/1247 Miličín od kř. I/3 – hranice kraje“

Konkrétně se jedná o provedení průzkumů a zaměření, zhotovení projektové dokumentace výše uvedené stavby, která bude obsahovat projektové dokumentace v úrovni DUSP, PDPS včetně položkového rozpočtu a výkazu výměr a zabezpečení inženýrské činnosti pro vydání územního rozhodnutí a příslušných stavebních povolení (případně kladného stanoviska k ohlášení stavby) včetně podání žádosti o vydání společného pravomocného územního rozhodnutí a pravomocného stavebního povolení.

Součástí projektu jsou i související nebo vyvolané stavební a inženýrské objekty a přeložky inženýrských sítí.

2.2.1. Průzkumy a zaměření

Zhotovení potřebných průzkumů (diagnostický, stanovení zatížitelnosti, popř. stavebně technický, inženýrsko-geologický apod.) pro řádné zhotovení DUSP a PDPS. Průzkumy budou zhotoveny v rozsahu stanoveném v příslušném technickém předpisu, který je uveřejněn na www.pjpk.cz.

Zpracování mapového podkladu na základě zaměření a obstarání podkladů u majitelů a správců inženýrských sítí (zaměření).

Zaměření polohopisu a výškopisu lokality nezbytné pro zpracování projektové dokumentace včetně zaměření viditelných znaků podzemních inženýrských sítí, solitérních stromů od průměru 10 cm, chodníků, ulic, vjezdů a ostatních předmětů měření.

Zákres sítí do mapového podkladu. Podzemní inženýrské sítě budou zobrazeny podle dodaných podkladů od jejich správců. Pokud budou získána digitální data, budou tyto sítě zakresleny jako ověřené. Ostatní budou zakresleny podle převzatých podkladů neověřenou značkou.

2.2.2. **Dokumentace ke společnému územnímu rozhodnutí a stavebnímu povolení (DUSP)**

DUSP bude realizována v rozsahu přílohy č. 11 k vyhlášce č. 146/2008 Sb., o rozsahu a obsahu projektové dokumentace dopravních staveb, ve znění pozdějších předpisů (dále jen „**vyhláška o projektové dokumentaci dopravních staveb**“) ve smyslu zákona č. 183/2006 Sb., o územním plánování a stavebním řádu, ve znění pozdějších předpisů (dále jen „**stavební zákon**“), v souladu s obecně závaznými právními a technickými předpisy, v souladu se souvisejícími směrnici a dle podmínek a požadavků Objednatele.

2.2.3. **Projektová dokumentace pro provádění stavby (PDPS)**

PDPS bude realizována v rozsahu přílohy č. 6 k vyhlášce č. 146/2008 Sb., o rozsahu a obsahu projektové dokumentace dopravních staveb, ve znění pozdějších předpisů a dále bude vypracována tak, aby odpovídala požadavkům na dokumentaci pro zadávací řízení, ve kterém bude vybrán zhotovitel stavby, tj. musí splňovat požadavky stanovené zákonem č. 134/2016 Sb., o zadávání veřejných zakázek (dále jen „**zákon o ZZVZ**“) a vyhláškou č. 169/2016 Sb., kterou se stanoví podrobnosti vymezení předmětu veřejné zakázky na stavební práce a rozsah soupisu stavebních prací, dodávek a služeb s výkazem výměr, ve znění pozdějších předpisů (dále jen „**vyhláška o předmětu stavebních prací**“). Dokumentace dále musí být v souladu s obecně závaznými právními a technickými předpisy, podmínkami stanovenými zadávací dokumentací a požadavky Objednatele.

PDPS musí dodržet návrh určený DSP ověřenou ve stavebním řízení a zohlednit požadavky povolení k odstranění stavby, stavebního povolení, vodoprávního souhlasu a vodoprávního rozhodnutí.

PDPS upřesní technické a kvalitativní požadavky potřebné pro jednoznačné vymezení realizace stavebních prací, dodávek a služeb, musí obsahovat technické specifikace, které představují technické charakteristiky prací a materiálů, které mají být použity při provádění stavby. Tyto musí být popsány objektivním způsobem, který zajišťuje užítí za účelem, který je Objednatelem zamýšlen. Technické specifikace nesmí být stanoveny tak, aby určitým dodavatelům zaručovaly konkurenční výhodu nebo vytvářely neodůvodněné překážky hospodářské soutěže.

Technické specifikace budou stanoveny odkazem na:

- a) české technické normy přejímající evropské normy nebo jiné národní technické normy přejímající evropské normy,
- b) evropská technická schválení,
- c) obecné technické specifikace stanovené v souladu s postupem uznaným členskými státy Evropské unie a uveřejněné v Úředním věstníku Evropské unie,

- d) mezinárodní normy, nebo
- e) jiné typy technických dokumentů než normy, vydané evropskými normalizačními orgány.

PDPS nesmí obsahovat požadavky nebo odkazy na obchodní firmy, názvy nebo jména a příjmení, specifická označení výrobků a služeb, která platí pro určitého podnikatele nebo jeho organizační složku za příznačné, patenty na vynálezy, užité vzory, průmyslové vzory, ochranné známky nebo označení původu.

Poskytovatel dále zpracuje soupis prací s výkazem výměr a rozpočet. Soupis prací bude vyhotoven podle Oborového třídníku stavebních konstrukcí a prací staveb pozemních komunikací (OTSKP) ve verzi platné k termínu odevzdání konceptu plnění. Soupis prací bude Objednateli předán ve formátu XML, XLS a PDF. Výkaz výměr a soupis prací musí být rozpracován podrobně do jednotlivých položek. U jednotlivých položek bude uvedena jednotková cena příslušné položky, počet jednotek v položce, množství a celková cena za položku.

Poskytovatel bude plně odpovídat za úplnost zpracování soupisu prací a výkazu výměr a položkového rozpočtu jak stanovuje zákon o ZZVZ a vyhláška o předmětu stavebních prací.

V případě, že bude akce financována z IROP/ITI/SFDI bude výkaz výměr a soupis prací zpracován v rozsahu stanoveném Datovým předpisem pro tvorbu a předávání soupisu prací, nabídkových rozpočtu a jejich čerpání v digitální podobě (XC4) – viz <https://www.xc4.cz/>. V ostatních případech financování bude výkaz výměr a soupis prací zpracován v programu na vyhotovení rozpočtu (např. URS, ASPE, apod.) současně bude rozpočet předán v tabulkovém editoru. Zdroj financování akce bude upřesněn kontaktní osobou zadavatele uvedenou v čl. 8.1.

Součástí plnění je i poskytnutí součinnosti Poskytovatele při zpracování dodatečných informací v rámci výběrového řízení na zhotovitele stavby a zpracování konsolidovaných znění dokumentů, které byly ve výběrovém řízení na zhotovitele opravovány.

2.2.4. **Výkon investorsko-inženýrské činnosti (IČ) při sloučeném územním a stavebním řízení**

Předmětem je projednání projektové dokumentace ke stavebnímu řízení s příslušnými veřejnoprávními orgány, organizacemi, vlastníky pozemků a sousedních nemovitostí (oprávněný z věcného břemene), správci sítí, případně dalšími dotčenými subjekty a získání dokladů a stanovisek za účelem vydání stavebního povolení, vypracování a podání žádosti o povolení stavby (případně dalších povolení podmiňujících realizaci stavby, např. vodoprávní souhlas, povolení k odstranění stavby atd.), a účast při stavebním řízení. Do rámce výkonu specifikované IČ je zahrnuto též zabezpečení majetkoprávní agendy spojené s přípravou stavby včetně zabezpečení příslušných smluv (např. vstup na pozemky, věcná břemena, a pronájmy pozemků, popřípadě objektů, atd.). Nedílnou součástí majetkoprávní agendy je i projednání s dotčenými majiteli. Poskytovatel zajistí i vklad odsouhlaseného GP na místně příslušné katastrální pracoviště. Součástí IČ je i zajištění prodloužení stavebního povolení v případě nezahájení stavby v termínu platnosti stavebního povolení, a to v dostatečném předstihu.

Bude-li to technické řešení DSP vyžadovat, použije Poskytovatel přednostně a po dohodě s Objednatelém při majetkoprávním projednání zejména tyto druhy smluv:

- a) *Smlouvu podle § 1746 odst. 2 občanského zákoníku o možnosti provést stavbu na cizím pozemku (dohoda s vlastníkem pozemku);*

- b) *Nájemní smlouvu podle § 2201 a násl. občanského zákoníku;*
- c) *Smlouvu o výpůjčce podle ustanovení § 2193 občanské zákoníku;*
- d) *Smlouvu o zřízení věcného břemene (služebnosti) dle ustanovení § 1257 a násl. občanského zákoníku.*

Závazné vzory výše uvedených smluv poskytne Objednatel, na vyzvání Poskytovatele. V případě, že bude v rámci projednávání stavby nutné provést výkupy pozemků, informuje Poskytovatel o této skutečnosti neprodleně Objednatele, který rozhodne o dalším postupu v dané věci, a to na výrobním výboru svolaném neprodleně Poskytovatelem po zjištění této skutečnosti. Součástí majetkoprávní přípravy není zajištění podkladů pro vyvlastnění. Objednatel nepředpokládá využití vyvlastnění jako nástroje zajištění majetkoprávní přípravy. Pokud tato situace nastane, řeší tuto činnost jiný zhotovitel dle podkladů předaných Poskytovatelem.

Majetkoprávní příprava bude realizována v souladu s Metodickým pokynem pro výkon majetkoprávní přípravy dopravních staveb, v platném znění, který si poskytovatel vyžádá od Objednatele nejpozději ke dni zahájení majetkoprávní přípravy Akce.

2.2.5. Výkon autorského dozoru stavby

Součástí předmětu plnění je výkon AD, který bude probíhat od zahájení stavby až do vydání kolaudačního souhlasu a který bude vykonáván na vyzvání Objednatele. Rozsah činností AD je dán přílohou č. 5 technických kvalitativních podmínek č. 1 (viz http://www.pjpk.cz/TKP_01.htm).

Poskytovatel bude provádět posuzování návrhů dodavatelů na změny a odchylky oproti schválené projektové dokumentaci, zejména s ohledem na dodržení technicko-ekonomických parametrů předmětného díla.

Zjistí-li Poskytovatel při výkonu AD nedodržení projektové dokumentace stavby, uvědomí bez zbytečného odkladu o této skutečnosti, zpravidla zápisem do stavebního deníku, Objednatele. Zhotovitele stavby uvědomí v případě nebezpečí z prodlení či v případě nebezpečí vzniku škody. V odůvodněných případech uvede stručnou charakteristiku porušení dokumentace a tomu odpovídající důsledky.

Objednatel zajistí pro Poskytovatele nezbytné podmínky pro výkon sjednaného AD, v tomto smyslu zejména oznámí Poskytovatele jako osobu vykonávající AD zhotoviteli stavby a zajistí, aby Poskytovatel dostával potřebné podklady týkající se realizace stavby a kontrolních dnů stavby.

Poskytovatel ani žádný z jeho poddodavatelů podílejících se na výkonu AD nebude připravovat ani se podílet na přípravě realizační dokumentace této stavby pro zhotovitele stavby.

- 2.3. V případě, že místně příslušný stavební úřad bude na podkladě předloženého technického řešení souhlasit s využitím společného řízení pro územní a stavební řízení, bude mezi Objednatelem a Poskytovatelem uzavřen dodatek, na základě, kterého se upraví termín plnění a rozsah prací.
- 2.4. Do předmětu plnění jsou zahrnuty i služby v tomto článku výše nespecifikované, které však jsou k řádnému poskytování služeb nezbytné a o kterých Poskytovatel vzhledem ke své kvalifikaci a zkušenostem měl nebo mohl vědět. Mezi tyto služby se neřadí vyhotovení dokumentace skutečného provedení stavby, kterou vyhotovuje zhotovitel stavby. Provedení služeb uvedených ve větě první tohoto odstavce však v žádném případě nezvyšuje sjednanou cenu za poskytování služeb.
- 2.5. Nejpozději do 2 týdnů od zahájení plnění je Poskytovatel povinen svolat vstupní jednání s Objednatelem, na kterém budou dohodnuty pravidla vzájemné spolupráce (konání

výrobních výborů/kontrolních dnů IČ apod.). Během zpracování každého stupně projektové dokumentace budou Poskytovatelem svolány minimálně tři výrobní výbory. První výbor bude svolán do 10 pracovních dnů od podpisu Smlouvy, a to z důvodu nutnosti odsouhlasení technického řešení.

Článek 3.

Předání výsledků poskytnutých služeb

- 3.1. Protokolární předání výsledků poskytnutých služeb dle této Smlouvy Objednateli proběhne na adrese: Krajská správa a údržba silnic Středočeského kraje, příspěvková organizace – Zborovská 81/11, 150 21 Praha 5 - Smíchov.
- 3.2. V případě DSP bude Objednateli nejdříve předložen koncept k projednání. Objednatel do 14 dní předloží Poskytovateli připomínky k DSP, se kterými se Poskytovatel vypořádá ve lhůtě stanovené Objednatelem. Poté Poskytovatel protokolárně předá čistopis, a to vše při respektování termínů stanovených v čl. 5 této Smlouvy.
- 3.3. Výsledky poskytnutých služeb budou Objednateli předány v následujícím počtu výtisků a formátu:

Průzkumy a zaměření	1x v listinné podobě a 1x digitálně na flash disku
Dokumentace ke společnému řízení (DUSP)	2x v listinné podobě a 1x digitálně na flash disku
Dokumentace pro provedení stavby (PDPS)	5x v listinné podobě a 1x digitálně na flash disku, přičemž 1 x oceněná
Dokladová část	1x v tištěné podobě a 1x digitálně na flash disku
Originál pravomocného územního rozhodnutí včetně dokladové části a stavebního povolení (případně kladného stanoviska k ohlášení stavby) včetně dokladové části a ověřené projektové dokumentace.	1x v tištěné podobě (+1x digitálně na flash disku).
- 3.4. Poskytovatel předá veškerou grafickou, obrazovou, textovou, tabulkovou a jinou dokumentaci v elektronické (digitální) podobě umožňující její využití v dalších stupních zeměměřických a průzkumných prací a projektové přípravy nebo pro zadání stavebních prací, a to v otevřeném formátu např. s příponou *.dwg a formátu PDF.
- 3.5. Každé vyhotovení čistopisu projektové dokumentace bude opatřeno autorizačním razítkem oprávněného projektanta.

Článek 4.

Dodatečné služby

- 4.2. Objednatel může požadovat změnu rozsahu služeb, a to při respektování povinností Objednatele dle zákona o ZZVZ. Poskytovatel je v takovém případě povinen vyhovět požadavku Objednatele a (i) snížit rozsah služeb nebo (ii) bez zbytečného odkladu podat nabídku na zvýšení rozsahu služeb o služby stejného charakteru jako služby sjednané ve Smlouvě s tím, že:
 - a) při snížení rozsahu se cena stanovená dle čl. 6.1 odpovídajícím způsobem sníží,
 - b) při zvýšení rozsahu bude cena v nabídce Poskytovatele stanovena na základě cen uvedených v oceněném soupisu prací v nabídce na uzavření Smlouvy.

V případě, že není možné cenu stanovit tímto způsobem, bude cena takových služeb stanovena na základě jednotkové ceny (Kč/hod), a to ve výši, která nepřesáhne cenu obvyklou v místě a čase pro daný typ a charakter činnosti,

- c) termín dokončení služeb se ve vhodných případech přiměřeně upraví dohodou Smluvních stran,
- d) snížení či zvýšení rozsahu musí být sjednáno písemným dodatkem k této Smlouvě.

Článek 5.

Termíny plnění

- 5.1 Poskytovatel je povinen provést služby v termínech:
 - 5.1.1 Dokumentace DUSP – koncept
 - **Nejpozději do 5 měsíců od účinnosti Smlouvy**
 - 5.1.2 Dokumentace DÚSP – koncept
 - **Nejpozději do 1 měsíce od obdržení písemných připomínek ke konceptu dokumentace k územnímu rozhodnutí od Objednatele**
 - 5.1.3 Podání žádosti o vydání stavebního povolení
 - **Nejpozději do 2 měsíců od předání čistopisu DUSP**
 - 5.1.4 Dokumentace PDPS
 - **Nejpozději do 3 měsíců od vydání pravomocného stavebního povolení nebo písemné výzvy Objednatele k zahájení plnění na této dílčí části služeb**
 - 5.1.5 Výkon autorského dozoru (včetně technické pomoci)
 - **Na výzvu Objednatele, do kolaudace stavby**
- 5.2 Poskytovatel bude mít nárok na prodloužení lhůty pro dokončení, jestliže došlo nebo dojde ke zdržení z důvodů, které nejsou na straně poskytovatele. Po obdržení žádosti poskytovatele objednatel zváží všechny podpůrné argumenty poskytnuté objednatелеm a odpovídajícím způsobem prodlouží lhůtu pro dokončení.

Článek 6.

Cena za poskytování služeb

- 6.1. Objednatel se zavazuje uhradit Poskytovateli za řádné poskytnutí služeb dle této Smlouvy odměnu v následující výši:
 - a) Cena za AD je stanovena na základě závazné hodinové sazby uvedené v příloze č. 2 – Oceněný soupis prací, vynásobené skutečným rozsahem Poskytovatelem poskytnutého a Objednatelem dle odst. 7.7. Smlouvy odsouhlaseného rozsahu plnění. Hodinová sazba je stanovena v Kč bez daně z přidané hodnoty (dále jen „DPH“). Výše hodinové sazby je závazná po celou dobu plnění této Smlouvy Poskytovatelem.
 - b) Ceny za ostatní dílčí služby dle této Smlouvy jsou stanoveny na základě závazných cen za jednotlivé dílčí služby uvedených v příloze č. 2 – Oceněný soupis prací. Ceny za dílčí služby jsou stanoveny v Kč bez daně z přidané hodnoty (dále jen „DPH“). Ceny za dílčí služby jsou stanoveny jako neměnné a konečné a jsou závazné po celou dobu plnění dle této Smlouvy.
- 6.2. K cenám stanoveným dle čl. 6.1 této Smlouvy bude vždy připočtena DPH ve výši platné ke dni uskutečnění zdanitelného plnění.

- 6.3. Ceny stanovené dle čl. 6.1 pokrývají všechny smluvní závazky a všechny záležitosti a věci nezbytné k řádnému poskytnutí služeb, a to včetně cestovného, stravného apod. Na výši cen dle čl. 6.1 nemá dopad zvýšení materiálových, mzdových a jiných nákladů, jakož i případná změna kursu české koruny po podpisu Smlouvy, popřípadě jiné vlivy.
- 6.4. Podpisem této Smlouvy Poskytovatel výslovně přejímá nebezpečí změny okolností ve smyslu ustanovení § 1765 odst. 2 občanského zákoníku.

Článek 7.

Platební podmínky

- 7.1. Podkladem pro úhradu bude daňový doklad, resp. faktura (dále jen „**faktura**“), vystavená Poskytovatelem za podmínek stanovených níže. Přílohou faktury bude vždy Objednatelem podepsaný předávací protokol s popisem skutečně provedených prací.
- 7.2. Zálohy se neposkytují. Smluvní strany výslovně vylučují použití ustanovení § 2611 občanského zákoníku.
- 7.3. Cena za provedení potřebných průzkumů a zaměření dle čl. 2.2.1 Smlouvy bude Poskytovatelem vyúčtována po převzetí čistopisu DUSP Objednatelem.
- 7.4. Cena za vyhotovení DUSP dle Smlouvy bude Poskytovatelem vyúčtována po převzetí čistopisu DUSP (tj. po zapracování připomínek a požadavků Objednatele) bez vad a nedodělků Objednatelem.
- 7.5. Cena za vyhotovení PDPS dle Smlouvy bude Poskytovatelem vyúčtována po převzetí čistopisu PDPS bez vad a nedodělků Objednatelem.
- 7.6. V případě, že dojde k získání havarijního rozhodnutí, bude vyplacena předmětná část IČ k havarijnímu rozhodnutí (odst. 7.7 Smlouvy nebude využit).
- 7.7. Cena za inženýrskou činnost pro DUSP bude Poskytovatelem vyúčtována ve dvou splátkách, a to následovně: 50 % smluvené ceny bude Poskytovatelem vyúčtováno do 10 dní po podání žádosti o stavební povolení k příslušnému stavebnímu úřadu, zbývající část ceny bude vyúčtována Poskytovatelem po nabytí právní moci stavebního povolení (a případně dalších povolení podmiňujících realizaci stavby, např. vodoprávní souhlas, povolení k odstranění stavby atd.). Faktura na tuto zbývající část ceny bude vystavena na základě písemného potvrzení Objednatele o převzetí všech pravomocných rozhodnutí (povolení) podmiňující realizaci stavby s vyznačenou doložkou právní moci. (tento odst. bude využit pouze pokud nebude využit odst. 7.6 Smlouvy).
- 7.8. Cena za AD bude Poskytovatelem vyúčtována vždy jednou měsíčně dle skutečného počtu odpracovaných hodin. Odpracovanou dobu eviduje Poskytovatel a tato evidence, schválená Objednatelem, je podmínkou vystavení a následně i součástí faktury Poskytovatele, vztahující se k AD. Evidenci odpracované doby předá Poskytovatel Objednateli do 5 dnů po ukončení měsíce, ve kterém byl AD realizován, spolu se (i) zprávou o postupu služeb, a (ii) seznamem dokumentů předaných v rámci AD Objednateli (pokud existují). Objednatel tuto evidenci odpracované doby bezodkladně schválí nebo vznese své připomínky. Datum uskutečnění zdanitelného plnění je vždy poslední den příslušného kalendářního měsíce.
- 7.9. Cena za vyhotovení mostního listu a provedení I. hlavní prohlídky bude Poskytovatelem vyúčtována po vydání kolaudačního souhlasu.
- 7.10. Faktury budou vystaveny vždy s dobou splatnosti 30 dnů od jejich vystavení, přičemž faktura musí být Objednateli doručena alespoň 25 dní před datem splatnosti na adresu dle čl. 7.10. Faktura bude obsahovat veškeré náležitosti předepsané dle zák. č. 235/2004 Sb., o dani z přidané hodnoty, ve znění pozdějších předpisů a dále číslo Smlouvy a název Zakázky. V případě, že faktura nebude obsahovat některou z předepsaných náležitostí nebo ji bude obsahovat chybně, je Objednatel oprávněn takovou fakturu vrátit Poskytovateli. Lhůta splatnosti v takovémto případě počíná běžet znovu až od vystavení opravené či doplněné faktury. Veškeré platby dle Smlouvy budou probíhat výlučně bezhotovostním převodem v české měně, a to na účet Poskytovatele uvedený

na faktuře. Příslušná částka se považuje za uhrazenou okamžikem, kdy byla tato odeslána na bankovní účet Poskytovatele.

- 7.11. Faktury podle této Smlouvy budou zasílány na následující adresu Objednatele: Krajská správa a údržba silnic Středočeského kraje, příspěvková organizace, Zborovská 11, 150 21 Praha 5

Faktury je možné doručit také prostřednictvím datové schránky: a6ejgmx
nebo e-mailem na adresu: podatelna@ksus.cz
a to ve formátu pdf/A naskenované černobíle.

- 7.12. Veškeré Objednatelem předem schválené správní poplatky související s inženýrskou činností (např. kolky, výpisy z katastru nemovitostí, znalečné aj.) budou Poskytovateli proplaceny dle Poskytovatelem skutečně uhrazené výše, a to na základě účetního dokladu a po odevzdání příslušné dokumentace, ke které se poplatky vztahují, bez vad a nedodělků.

- 7.13. Objednatel prohlašuje, že plnění dle této smlouvy použije výlučně pro účely, které nejsou předmětem daně z přidané hodnoty, resp. příjemce ve vztahu k daňovému plnění nevystupuje jak osoba povinná k dani, proto se u plnění dle této smlouvy nepoužije režim přenesené daňové povinnosti podle § 92a (obecná pravidla) a zejména § 92 e (stavební práce) zákona č. 235/2004 Sb., o dani z přidané hodnoty. Plnění dle této smlouvy je plněním souvisejícím s činností výkonu veřejné správy v souladu se zákonem č. 129/2000 Sb., o krajích (krajské zřízení), ve znění pozdějších předpisů.

Článek 8.

Zástupce smluvních stran a komunikace

- 8.1. Veškerá písemná komunikace mezi Smluvními stranami bude probíhat v českém jazyce a výhradně osobním doručením, doporučenou poštou nebo kurýrní službou na níže uvedené adresy:

Při doručování Objednateli: Krajská správa a údržba silnic
Středočeského kraje, příspěvková organizace
Zborovská 11, 150 21 Praha 5
K rukám: Miloslav Pohunek

Při doručování Poskytovateli: Adresa: Techinfra, s.r.o.
Borského 989/1, 152 00 Praha 5
K rukám: Ing. Tomáše Kaplana

Jiná, než písemná komunikace mezi Smluvními stranami bude probíhat v českém jazyce prostřednictvím následujících kontaktů:

V případě Objednatele:

Jiří Brzoň, vedoucí oblasti,
mobil
e-mail _____

Miloslav Pohunek, projektový manažer staveb,
mobil
e-mail: _____

V případě Poskytovatele: Jméno: Ing. Tomáš Kaplan

E-mail:

Tel.:

- 8.2. Veškeré změny kontaktních údajů uvedených v čl. 8.1 je smluvní strana, jíž se změna týká, povinna písemně sdělit druhé smluvní straně s tím, že změna kontaktních údajů nabývá účinnosti ve vztahu k druhé smluvní straně doručením tohoto sdělení.

Článek 9.

Bankovní záruka za provedení služeb a záruka za odstranění vad

- 9.2. Smluvní strany výslovně sjednávají, že se bankovní záruka za provedení služeb a za odstranění vad po Poskytovateli nepožaduje.

Článek 10.

Záruční doba

- 10.1. Záruční doba na poskytnuté služby činí **24 měsíců**. Záruční doba počíná dnem následujícím po dni předání a převzetí služeb, nebo příslušné části služeb dle čl. 2 této Smlouvy.
- 10.2. Vady zjištěné během záruční doby je Poskytovatel povinen odstranit v termínech stanovených Objednatel s přihlédnutím k vadě. Poskytovatel je povinen při reklamaci vad v záruční době do 15 dnů po obdržení písemné reklamace od Objednatele navrhnout způsob a termín odstranění vad.
- 10.3. Nebezpečí škody na věcech (dokumentaci) zhotovených dle této Smlouvy nese Poskytovatel až do dne jeho předání a převzetí Objednatel bez vad a nedodělků.

Článek 11.

Smluvní pokuty

- 11.1. Nedokončí-li Poskytovatel služby, resp. část služeb ve lhůtách pro jejich dokončení dle čl. 5. této Smlouvy, zaplatí Objednateli smluvní pokutu za každý kalendářní den, o který se opozdilo dokončení prací, ve výši 0,5 % z ceny opožděně dodaných služeb bez DPH dle čl. 6. této Smlouvy, maximálně však 10 % celkové ceny uvedené v nabídce na uzavření Smlouvy.
- 11.2. Převezme-li Objednatel služby s vadami a nedodělků, stanoví v zápise o předání a převzetí služeb doby k odstranění těchto vad a nedodělků. Za neodstranění vad a nedodělků v takto stanovených dobách je Poskytovatel povinen zaplatit smluvní pokutu ve výši 500,- Kč za každou vadu a den prodlení.
- 11.3. Je-li služba (dokumentace v konceptu či čistopisu) poskytnuta s vadami spočívajícími v přímém rozporu s platnými českými státními normami (ČSN), může Objednatel požadovat po Poskytovateli smluvní pokutu ve výši 5 tis. Kč za každý případ porušení. Za vadu ve smyslu tohoto čl. se nepovažuje, pokud je rozpor mezi předmětem služby a ČSN z objektivních důvodů a Poskytovatel na toto Objednatele písemně (např. záznamem z jednání) před odevzdáním konceptu/čistopisu plnění upozorní
- 11.4. Smluvní pokuta je splatná doručením písemného oznámení o jejím uplatnění Poskytovateli. Poskytovatel je povinen zaplatit Objednateli v souladu s platebními údaji uvedenými v písemném oznámení o jejím uplatnění, přičemž se zaplacením smluvní pokuty rozumí její připsání, resp. připsání odpovídající částky na bankovní účet Objednatele. Objednatel je oprávněn svou pohledávku z titulu smluvní pokuty započíst oproti splatné pohledávce Poskyvatele na cenu služeb stanovenou dle čl. 6.1 této Smlouvy.

- 11.5. Objednateli vznikne právo na zaplacení smluvní pokuty bez ohledu na zavinění Poskytovatele. Objednatel má právo na náhradu škody vzniklé z porušení povinnosti, ke kterému se smluvní pokuta vztahuje, v plné výši.
- 11.6. Smluvní pokutou není dotčeno právo Objednatele na odstoupení od této Smlouvy. Zrušením/zánikem této Smlouvy právo na zaplacení smluvní pokuty nezaniká.
- 11.7. V případě prodlení Objednatele s úhradou faktury je Poskytovatel oprávněn požadovat úrok z prodlení ve výši stanovené právními předpisy. Poskytovatel není oprávněn započíst jakékoli své pohledávky oproti nárokům Objednatele. Náhrada škody způsobené případným prodlením Objednatele je kryta úroky z prodlení.
- 11.8. Smluvní strany shodně prohlašují, že považují smluvní pokuty uvedené v tomto článku za přiměřené.

Článek 12.

Práva duševního vlastnictví k dokumentaci

- 12.1. Objednatel má právo užívat výsledky služeb (dokumentaci) v souladu s účelem Smlouvy a v souladu s charakterem poskytovaných služeb. Objednatel je v tomto ohledu také oprávněn poskytnout výsledky služeb třetím osobám či na ně výsledky služeb převést spolu se všemi právy, kterými bude Objednatel disponovat. Objednatel je tak oprávněn postoupit na třetí osobu veškeré licence, převést právo vlastnické k hmotným podkladům a poskytnout veškeré nezbytné souhlasy ve smyslu právních předpisů, které Poskytovatel Smlouvou udělil Objednateli v souvislosti s výsledky služeb, aniž by se k tomu vyžadovalo další svolení či vyjádření Poskytovatele.
- 12.2. Poskytovatel uzavřením Smlouvy opravňuje Objednatele a uděluje mu veškeré nezbytné souhlasy (licence) ke všem formám užití dokumentace a veškerých jiných předmětů práv duševního vlastnictví, které Objednatel potřebuje k řádnému užívání výsledků služeb. Objednatel je zejména oprávněn k nezbytnému rozmnožování dokumentace, jejímu rozšiřování, úpravě a změnám, stejně jako k poskytnutí těchto oprávnění třetí osobě. Objednatel však není povinen tato oprávnění (licence) využít. Souhlasy (licence) k předmětům práv duševního vlastnictví jsou územně neomezené (tj. jsou uděleny jak ve vztahu k území České republiky, tak k zahraničí), jsou uděleny na celou dobu trvání předmětných práv duševního vlastnictví a nelze je jednostranně vypovědět. Poskytovatel tedy zejména není oprávněn vypovědět či jinak jednostranně zamezit možnosti užívání dokumentace ani jakýchkoliv jiných předmětů práv duševního vlastnictví, které na základě Smlouvy poskytl Objednateli.

Článek 13.

Pojištění

- 13.1. Poskytovatel se zavazuje po dobu trvání této Smlouvy zajistit a udržovat pojištění své odpovědnosti za škodu způsobenou třetí osobě při výkonu podnikatelských činností, které jsou součástí plnění dle této Smlouvy, a to s pojistným plněním vyplývajícím z takového pojištění minimálně v hodnotě celkové ceny uvedené v nabídce na uzavření Smlouvy.
- 13.2. Poskytovatel je povinen předložit kdykoliv po dobu trvání této Smlouvy na předchozí žádost Objednatele platnou pojistnou smlouvu, pojistku nebo potvrzení příslušné pojišťovny, příp. potvrzení pojišťovacího zprostředkovatele (insurance broker), prokazující existenci pojištění v rozsahu požadovaném v předchozím odstavci této Smlouvy.
- 13.3. Pojištění odpovědnosti za škodu způsobenou Poskytovatelem třetím osobám musí rovněž zahrnovat i pojištění všech poddodavatelů Poskytovatele, případně je Poskytovatel povinen zajistit, aby obdobné pojištění v přiměřeném rozsahu sjednali

i všichni jeho poddodavatelé, kteří se pro něj budou podílet na poskytování služeb podle této Smlouvy.

Článek 14.

Odstoupení od Smlouvy

- 14.1 Smluvní strany sjednávají, že Objednatel je oprávněn od Smlouvy kdykoliv odstoupit, nebo dát pokyn Poskytovateli k přerušení poskytování služeb, a to i bez uvedení důvodů. Objednatel může dále od Smlouvy odstoupit, nebo dát pokyn Poskytovateli k přerušení poskytování služeb mj. (nikoli však výlučně) v případě, že nebude zajištěno dostatečné financování předmětné stavby (např. dojde ke změně investiční politiky zřizovatele - Krajského úřadu Středočeského kraje, ke změně strategie realizace vybraných silničních staveb zřizovatelem nebo Objednatelem, nebude-li schválen investiční záměr stavby, vznikne dlouhodobý nedostatek finančních prostředků v rámci připravované/zasmluvněné akce apod.) a/nebo nastanou jiné překážky realizace předmětné stavby (např. nemožnost projednání či vydání územního rozhodnutí/souhlasu a/nebo stavebního povolení apod.). Poskytovatel je povinen provést všechna nezbytná opatření k zamezení vzniku škody Objednateli nejpozději do 5 pracovních dnů od obdržení pokynu Objednatele k přerušení poskytování služeb nebo od ukončení Smlouvy.
- 14.2 Poskytovatel je oprávněn odstoupit od Smlouvy v případě, že:
- a) je Objednatel v prodlení po dobu delší než jeden měsíc s úhradou peněžitých závazků ve lhůtách splatnosti dle této Smlouvy;
 - b) Objednatel trvá na poskytování služeb dle nevhodného příkazu i poté, co Poskytovatel na takový nevhodný příkaz Objednatele písemně upozornil;
 - c) bude na majetek Objednatele vyhlášen konkurs, popř. bude návrh na vyhlášení konkursu zamítnut pro nedostatek majetku;
 - d) bude vydáno rozhodnutí o úpadku týkající se Objednatele, popř. takovýto insolvenční návrh bude zamítnut pro nedostatek majetku Objednatele.
- 14.3 Smluvní strany v případě odstoupení od této Smlouvy nebudou mít ve smyslu § 2004 odst. 2 povinnost vrátit si plnění, které již bylo poskytnuto před odstoupením od Smlouvy, ledaže již přijaté plnění nemá samo o sobě pro Objednatele význam.
- 14.4 V případě jednostranného ukončení Smlouvy z důvodů nikoli na straně Poskytovatele má Poskytovatel v případě částí služeb, u kterých nevznikl nárok na zaplacení ceny dle této Smlouvy, nárok na úhradu účelně vynaložených nákladů na plnění těchto částí služeb. Tyto náklady budou vyčísleny na základě dohody Smluvních stran.
- 14.5 Odstoupením od Smlouvy není dotčen již existující nárok smluvní strany na zaplacení smluvní pokuty.
- 14.6 Odstoupení od Smlouvy je účinné doručením písemného oznámení o odstoupení druhé smluvní straně.

Článek 15.

Ostatní ujednání

- 15.1. Poskytovatel není oprávněn zadat realizaci předmětu této Smlouvy poddodavatelům v rozsahu větším než 10 % (vyjádřeno podílem na celkové ceně za poskytované služby dle článku 6. této Smlouvy) bez předchozího písemného souhlasu Objednatele. Poskytovatel bude odpovídat za jednání nebo chyby všech poddodavatelů stejně jako by šlo o jednání nebo chyby Poskytovatele.
- 15.2. Tato smlouva nabývá platnosti dnem podpisu oběma smluvními stranami a účinnosti dnem jejího zveřejnění v registru smluv. Zhotovitel bere na vědomí a souhlasí s tím, že

Objednatel tuto Smlouvu uveřejní v registru smluv dle zákona č. 340/2015 Sb., o zvláštních podmínkách účinnosti některých smluv a o registru smluv (zákon o registru smluv)

- 15.3. Tato Smlouva obsahuje úplnou a jedinou písemnou dohodu smluvních stran o vzájemných právech a povinnostech upravených touto Smlouvou.
- 15.4. Vzájemné právní vztahy smluvních stran, které jsou touto Smlouvou založeny, avšak nejsou výslovně upraveny v této Smlouvě, se řídí především příslušnými ustanoveními občanského zákoníku s výjimkou těch ustanovení, jejichž použití smluvní strany buď výslovně vyloučily, nebo se od nich odchýlily vlastním ujednáním v této Smlouvě.
- 15.5. Smluvní strany si nepřejí, aby nad rámec výslovných ustanovení této Smlouvy byly jakákoliv práva a povinnosti dovozovány z dosavadní či budoucí praxe zavedené mezi smluvními stranami, ledaže je ve Smlouvě ujednáno jinak.
- 15.6. Je-li nebo stane-li se některé ustanovení této Smlouvy neplatné, nedotýká se to ostatních ustanovení této Smlouvy, která zůstávají nadále platná a účinná.
- 15.7. Jakékoli spory mezi Smluvními stranami vyplývající ze Smlouvy budou řešeny nejprve smírně. Nepodaří-li se smírného řešení dosáhnout, bude spor rozhodnut na návrh kterékoli smluvní strany obecným soudem.
- 15.8. Pokud se na Služby, jakoukoliv jejich část či plnění dle této Smlouvy jakoukoliv část plnění poskytovaného Poskytovatelem vztahuje GDPR (Nařízení Evropského parlamentu a Rady (EU) č. 2016/679 ze dne 27. dubna 2016 o ochraně fyzických osob v souvislosti se zpracováním osobních údajů a o volném pohybu těchto údajů a o zrušení směrnice 95/46/ES (obecné nařízení o ochraně osobních údajů)), je Poskytovatel bez dalšího povinen zajistit plnění svých povinností v GDPR stanovených. Pokud by se Poskytovatel v kterémkoliv okamžiku plnění svých smluvních povinností stal zpracovatelem osobních údajů poskytnutých Objednatelem, a/anebo získaných pro Objednatele, je Poskytovatel povinen na tuto skutečnost Objednatele upozornit a bezodkladně (vždy však před zahájením zpracování osobních údajů) s ním uzavřít Smlouvu o zpracování osobních údajů, jejíž vzor bude Poskytovateli předložen Objednatelem. Smlouvu dle předcházející věty je dále Poskytovatel s Objednatelem povinen uzavřít vždy, když jej k tomu Objednatel písemně vyzve.
- 15.9. Poskytovatel není oprávněn bez předchozího písemného souhlasu Objednatele převést na třetí osobu jakákoli práva nebo povinnosti vyplývající ze Smlouvy, ani postoupit tuto Smlouvu třetí osobě, zastavit či jakkoliv jinak disponovat s jakýmkoliv pohledávkami.
- 15.10. Tuto Smlouvu je možno měnit, doplňovat a upravovat pouze vzestupně číslovanými písemnými dodatky ke Smlouvě, podepsanými oběma Smluvními stranami.
- 15.11. Smlouva je vyhotovena v elektronické podobě, přičemž každá ze stran obdrží její elektronický originál.
- 15.12. Každá ze Smluvních stran prohlašuje, že tuto Smlouvu uzavírá svobodně a vážně, že považuje obsah této Smlouvy za určitý a srozumitelný a že jsou jí známy všechny skutečnosti, jež jsou pro uzavření této Smlouvy rozhodující.
- 15.13. Nedílnou součástí této Smlouvy tvoří přílohy:
 - Příloha č. 1 - Technická specifikace
 - Příloha č. 2 - Oceněný soupis prací
 - Příloha č. 3 - Plná moc

Krajská správa a údržba silnic
Středočeského kraje, příspěvková
organizace

Technická specifikace

Název akce: III/1247 Miličín od křiž. I/3 – hr. kraje - PD

Provozní staničení (CleveRA) :

III/1247 : 0,000 (0,0018) - 6,475- km, délka 6,457 km

Celková délka 6,457 km, celková plocha cca 33.871 m², z toho 0,942 km v intravilánu městyse Miličín (cca 5.465 m²).

Předpokládané stavební náklady rekonstrukce:

- 80 mil. Kč bez DPH.



Jedná se o rekonstrukci komunikace III. třídy v rozsahu od napojení na mezinárodní silnici I/3 v Miličíně na hranice Středočeského kraje přes městyse Miličína osady Záhorky u Miličína a Petrovice u Miličína. Silnice je v těchto úsecích v nevyhovujícím technickém stavu. Vykazují značné poruchy – vysprávký, podélné, příčné a mozaikové trhliny, drobné i větší výtluky, místy deformace (zejména olamování okrajů vozovky). Předpokládá se rekonstrukce vozovky, která bude mít dopady i do podkladních vrstev (např. recyklace, sanace). Stav komunikací podle systému hospodaření s vozovkou Clevera zde není proveden. Nejzávažnější situace s ohledem na stav komunikace je v průjezdním úseku silnice III/1247 v Miličíně, kde je v úseku cca 950 m tvořen povrch komunikace žulovými kostkami, které s ohledem na zvýšenou intenzitu dopravy a zatížení vykazují podélné a příčné deformace, prolákliny a propady. Lokalita se nachází ve Středočeském kraji na rozhraní s Krajem Jihočeským na oblasti Benešov, CSM Sedlec-Prčice. Komunikace III/1247 tak tvoří důležitou spojnici mezi oběma kraji a to zejména v případech uzavření D3 nebo silnice I/3.

Podkladem pro projekční řešení jsou :

1/ Projektové dokumentace a podklady poskytnuté městysem Miličín:

- asi ČOV.
- ŘSD okružní křižovatka

2/ Tato technická specifikace.

Zhotovitel bude projektovat stavební objekty KSÚS s koordinací záměrů místní samosprávy a ostatních investorů. V případě potřeby zařadit stavební objekty příslušející jinému investorovi, bude objednáno zvlášť a projekční práce si bude hradit příslušný investor nezávisle na tomto smluvním vztahu. Případná společná realizace SO různých investorů, bude na základě smlouvy o spolupráci veřejných zadavatelů a je čistě v kompetenci investora.

Požadavky na projektovou dokumentaci: Projektovou dokumentaci naplánovat do dvou etap. Zvlášť kostky v průtahu obcí a druhá etapa asfaltové povrchy silnice

Předpokládaný rozsah PD:

Projektová dokumentace je předpokládána v rozsahu DUSP/PDPS, včetně DIO dle stavebního zákona č. 183/2006 Sb. v platném znění, vyhlášky č. 146/2008 Sb. o projektové dokumentaci dopravních staveb, s vyhotovením průzkumu inženýrských sítí, projekčním zpracováním případných přeložek těchto sítí (vč. smlouvy se správcem), zajištěním územního rozhodnutí a stavebního povolení a výkon autorského dozoru (AD), při dodržení platných ČSN, TKP a TP.

Součástí bude též projednání návrhu dopravního značení včetně projednání s dopravním inženýrem PČR (zajištění souhlasného stanoviska, případně i stanoviska pro vydání Stanovení DZ), vyhotovení rozpočtu v cenách ÚRS vč. nákladů na opravu objízdných tras.

Projektom bude řešeno a zajištěno řádné odvodnění silnice (obnovení, pročištění příkopů, vyčištění, případně oprava a doplnění propustků, v intravilánu obcí vyčištění UV a dešťové kanalizace; součástí projektu bude i zajištění kamerových zkoušek – v ceně položky průzkumy).

Součástí zakázky je provedení diagnostiky propustků a následné projekční práce, z této diagnostiky vyplývající.

V rámci PD bude zhodnocen stávající silniční záchytný systém a bude navržena jeho případná obnova a doplnění. Dále bude v řešeném úseku silnice obnoveno vodící bezpečnostní zařízení v podobě směrových sloupků (tam, kde to bude nutné i odražeči světla proti zvěři) a bude obnoveno a doplněno vodorovné i svislé dopravní značení, vše v souladu s platnou legislativou.

Budou uzavřeny smlouvy na provedení případných vyvolaných přeložek inženýrských sítí a Smlouvy na věcná břemena. Vše v souladu s platným metodickým pokynem pro majetkoprávní vypořádání dopravních staveb Středočeského kraje.

Ze strany vedení městyse Miličín vyplývá požadavek na zachování silniční kamenné dlažby z kostek v úseku tkzv. Rynku (km 0,215 -0,370).

Podkladem pro projekt bude též diagnostika vozovky, stavebně technický průzkum stávajících propustků v trase.

Vzhledem k rozsahu stavby se předpokládá členění na etapy.

Majetkoprávní vypořádání stavby je součástí předmětu plnění a bude prováděno v souladu s platným metodickým pokynem pro majetkoprávní vypořádání dopravních staveb Středočeského kraje.

Oprava může být realizována po etapách. Součástí plnění je DIO, včetně jeho projednání.

Fotodokumentace

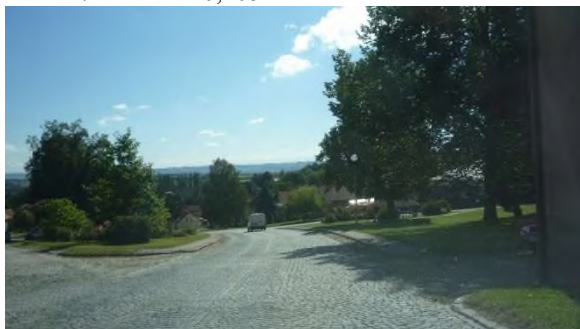
Komunikace III/1247 cca v km 0,030



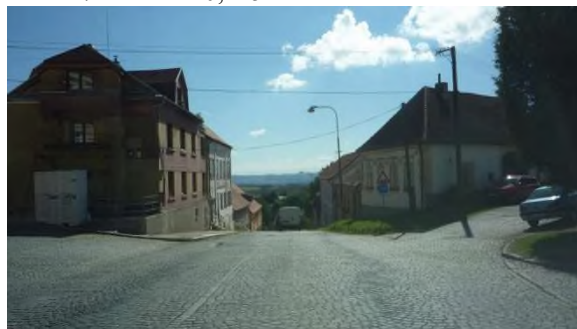
III/1247 cca v km 0,075



III/1247 cca v km 0,105



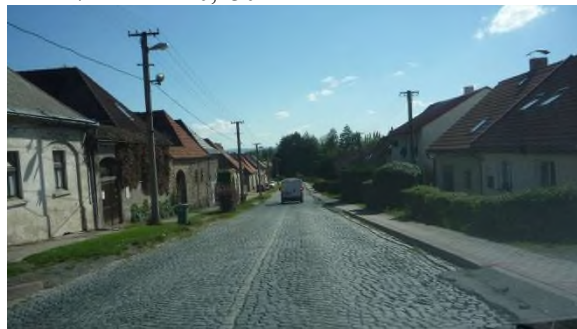
III/1247 cca v km 0,215



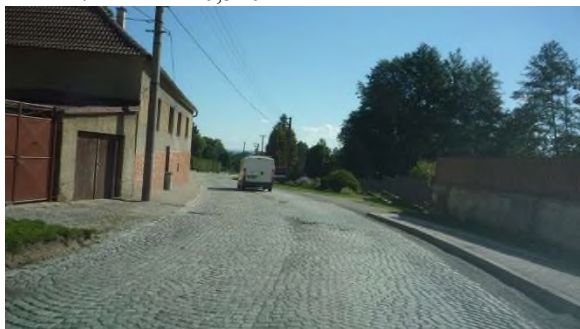
III/1247 cca v km 0,330



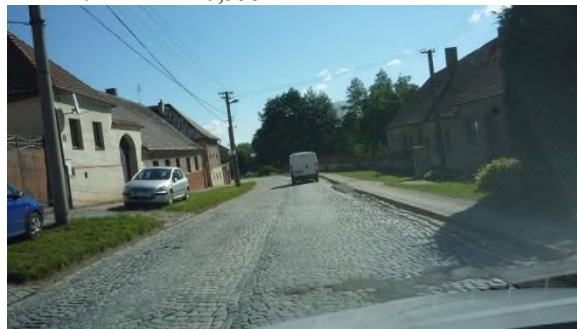
III/1247 cca v km 0,430



III/1247 cca v km 0,520



III/1247 cca v km 0,555



III/1247 cca v km 0,760



III/1247 cca v km 1,130



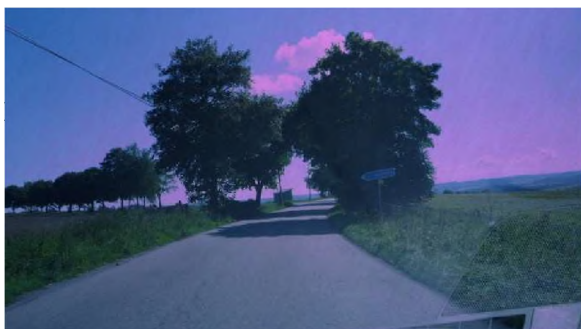
III/1247 cca v km 1,815



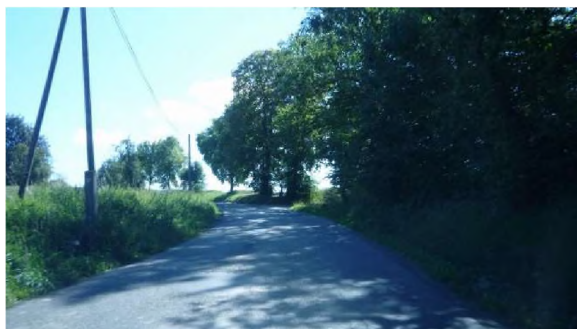
III/1247 cca v km 1,960



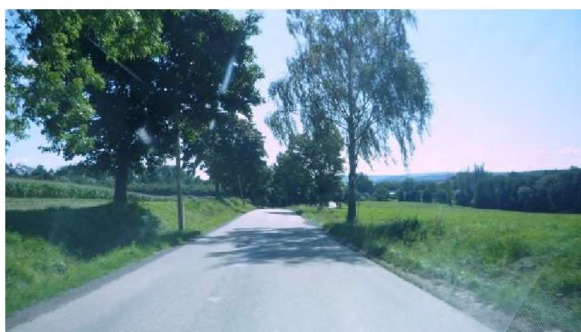
III/1247 cca v km 2,595



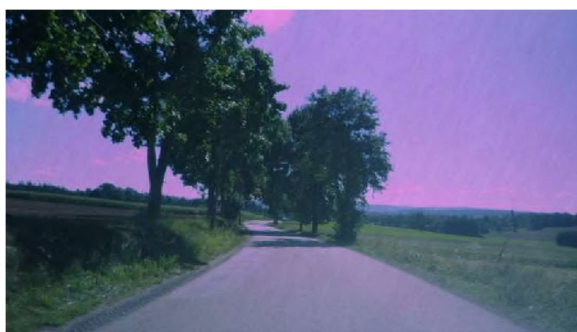
III/1247 cca v km 2,960



III/1247 cca v km 3,280



III/1247 cca v km 4,380



III/1247 cca v km 4,575



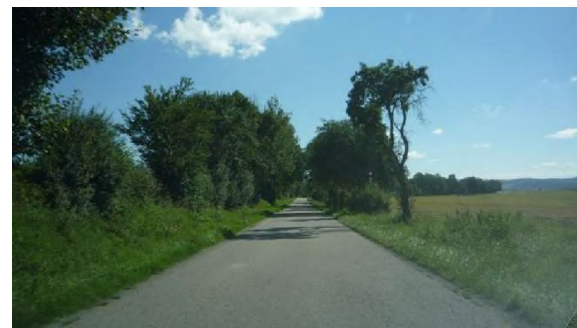
III/1247 cca v km 5,035



III/1247 cca v km 5,160



III/1247 cca v km 6,215



III/1247 cca v km 6,454



Kontakty :

JUDr. Luděk Beneš, zástupce vedoucího oblasti Benešov, mobil _____, e-mail :

Miloslav Pohunek, projektový manažer staveb, mobil _____
e-mail: _____

Mgr. Milan Plachý, provozní cestmistr Sedlec-Prčice, mobil: _____
e-mail : _____

Krajská správa a údržba silnic Středočeského kraje, příspěvková organizace,
Zborovská 11, 150 21 Praha 5

Zpracoval: Mgr. Milan Plachý

"III/1247 Miličín od kř. I/3 - hr. kraje - PD"

žlutě ocení uchazeč	
popis položky	Nabídková cena uchazeče v Kč
Průzkumy a podklady - DUSP	
Zjištění průběhu a zákres IS, zaměření, záborový elaborát, digitální katastrální mapa	20 000,00
Průzkumy pro DUSP (Exhalační studie, Bilance zemin a ornice, Dendrologický průzkum, inženýrskogeologický průzkum, diagnostika vozovky vč. PAU, apod) a další doplňující průzkumy	565 000,00
Průzkumy DUSP celkem	585 000,00
DUSP	
Průvodní zpráva	2 000,00
Dokladová část	10 000,00
Souhrnné technické řešení	85 000,00
Výkresová část	174 000,00
Stavební část	348 000,00
DIO	30 000,00
ZOV, havarijní a povod. plán a nakládání s odpady	2 500,00
BOZP	8 500,00
Reprografické práce	5 000,00
DUSP celkem	665 000,00
DUSP celkem včetně průzkumů	1 250 000,00
IČ-zajištění vydání slouč. UR+SP	
projednání dokumentace	30 000,00
majetkoprávní podklady a uzavření smluv	70 000,00
podání žádosti bez poplatků	5 000,00
IČ celkem	105 000,00
PDPS	
Technická zpráva	10 000,00
Výkresová část	209 000,00
ZTKP	5 000,00
Soupis prací a rozpočet	25 000,00
Reprografické práce	5 000,00
PDPS celkem	254 000,00
Autorský dozor + technická pomoc při výběrovém řízení na zhotovitele stavby	90 000,00 150 hodin
celkem bez DPH	1 699 000,00
DPH 21%	356 790,00
celkem včetně DPH	2 055 790,00

V Praze dne 27.9.2023

Ing. Tomáš Kaplan, jednatel společnosti
Technifra, s.r.o.

Plná moc

Středočeský kraj

se sídlem: Zborovská 81/11, Praha 5, - Smíchov PSČ 150 21
IČO: 70891095
DIČ: CZ70891095

Zastoupený:

Krajskou správou a údržbou silnic Středočeského kraje, příspěvkovou organizací

se sídlem: Zborovská 11, 150 21 Praha 5
IČO: 00066001
DIČ: CZ00066001
zastoupená: Ing. Alešem Čermákem, Ph.D., MBA, ředitelem
a dále zastoupená Ing. Janem Fidlerem, DiS, statutárním zástupcem ředitele,
na základě plné moci ze dne 28. 06. 2022

(zmocnitel)

uděluje plnou moc

společnosti Techinfra, s.r.o.
se sídlem Borského 989/1, 152 00 Praha 5
IČO: 05978009
zapsané v Obchodním rejstříku vedeném u Městského soudu v Praze oddíl C, vložka 273579
zastoupená: Ing. Tomášem Kaplanem, jednatelem společnosti
(zmocněnec) Ing. Hanou Kaplanovou, vedoucí oddělení inženýrské činnosti

k tomu, aby zmocnitel zastupovala při všech právních jednáních, které souvisejí s výkonem inženýrské činnosti pro vydání pravomocného územního rozhodnutí a pravomocného stavebního povolení (se zajištěním doložek o nabytí právní moci) pro stavební akci:

„III/1247 miličín od kř. I/3 – hranice kraje“

Zmocněnec je podle této plné moci oprávněn k jednání jménem zmocnitele a k jeho zastupování zejména v následujících činnostech a právních jednáních:

a) Ve vztahu k územnímu řízení

- jednání se třetími osobami, dotčenými orgány a organizacemi, správci inženýrských sítí a s účastníky správních řízení za účelem vydání veškerých dokumentů, stanovisek, vyjádření, povolení, souhlasů a dalších správních rozhodnutí nutných pro vydání pravomocného územního rozhodnutí,
- uskutečňování všech nezbytných právních jednání a procesních úkonů jménem zmocnitele, zejm. podepisování, podávání a předkládání žádostí, návrhů a podání podle zákona č. 183/2006 Sb. („stavební zákon“) a č. 500/2004 Sb. (správní řád), případně dalších právních předpisů, zastupování zmocnitele ve správních řízeních, vč. přebírání veškerých

souvisejících písemností a rozhodnutí správních orgánů, zastupování zmocnitele při ústních jednáních, podávání opravných prostředků proti správním rozhodnutím a vzdávání se jménem zmocnitele práva odvolání do těchto rozhodnutí.

b) Ve vztahu ke stavebnímu řízení

- jednání se třetími osobami, dotčenými orgány a organizacemi, správci inženýrských sítí a s účastníky správních řízení za účelem vydání veškerých dokumentů, stanovisek, vyjádření, povolení, souhlasů a dalších správních rozhodnutí nutných pro vydání pravomocného stavebního povolení,
- uzavírání příslušných smluv (kupní smlouvy, smlouvy o zřízení služebnosti, smlouvy nájemní apod.) s každým jednotlivým vlastníkem pozemku, na němž má být umístěna předmětná stavba, nebo který má být v souvislosti s realizací této stavby dotčen dočasným zábořem, zřízením služebnosti atp.,
- zajišťování vkladů vlastnického nebo jiného práva do katastru nemovitostí,
- uskutečňování všech nezbytných právních jednání a procesních úkonů jménem zmocnitele, zejm. podepisování, podávání a předkládání žádostí, návrhů a podání podle zákona č. 183/2006 Sb. („stavební zákon“) a č. 500/2004 Sb. (správní řád), případně dalších právních předpisů, zastupování zmocnitele ve správních řízeních, vč. přebírání veškerých souvisejících písemností a rozhodnutí správních orgánů, zastupování zmocnitele při ústních jednáních, podávání opravných prostředků proti správním rozhodnutím a vzdávání se jménem zmocnitele práva odvolání do těchto rozhodnutí.

c) Ve vztahu ke katastrálnímu úřadu

- zajišťování vkladů vlastnického nebo jiného práva do katastru nemovitostí,
- jednání a vykonávání úkonů jménem zmocnitele, zejm. podepisování, podávání a předkládání žádostí, návrhů a podání, podle zákona č. 256/2013 Sb., o katastru nemovitostí (katastrální zákon), ve znění pozdějších předpisů, resp. dle zákona 500/2004 Sb., správní řád, ve znění pozdějších předpisů, zastupování zmocnitele ve správních řízeních zahájených dle výše uvedeného předpisu, vč. přebírání veškerých souvisejících písemností a rozhodnutí příslušných správních orgánů, zastupování zmocnitele při ústních jednáních, podávání opravných prostředků proti správním rozhodnutím a vzdání se jménem zmocnitele práva na odvolání do těchto rozhodnutí

Zmocněnec bude právní úkony, k nimž je touto plnou mocí oprávněn, vykonávat prostřednictvím pracovníků pověřených k tomu interními předpisy, popř. těmi pracovníky, u nichž je to vzhledem k jejich pracovnímu zařazení obvyklé.

Plná moc je vystavena do doby vydání kolaudačního souhlasu pro předmětnou stavbu.

.....
Krajská správa a údržba silnic Středočeského kraje,
příspěvková organizace

Plnou moc přijímám

.....
Techinfra, s.r.o.