

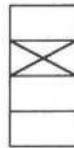
# NÁVRH NA ZMĚNU STAVBY

Stavba: **Výstavba trasy I.D metra v Praze - úsek Pankrác - Depo Pisnice:  
Stavebně technologický celek Pankrác - Olbrachtova  
Monitoring a pasportizace**

Číslo akce DPP: **24-0-0497**

Pořadové číslo změnového listu:

**GTM/007/R**



Upřesnění  
Objektivní nepředvídatelnost  
Změna zadání investorem  
Vyhrazená změna

Část: <b>Mo</b>	Číslo kapitoly VV nabídky: <b>13+14</b>	Název: <b>MĚŘENÍ DEFORMACÍ OBJEKTŮ NADZEMNÍ ZÁSTAVBY MĚŘENÍ DEFORMACÍ OBJEKTŮ INŽENÝRSKÝCH SÍTÍ</b>
-----------------	---	---

### Popis změny:

Předmětem návrhu je upřesnění a rozšíření instrumentace geotechnického monitoringu v objektu SVJ Kovařovicova dle požadavků báňského projektanta a externích expertů GTM. Na objektu SVJ Kovařovicova (13.B37 až 13.B41) mělo být dle ZD osazeno 5 ks náklonoměrů (tiltmetrů). Celkem bylo osazeno 267 ks náklonoměrů, které byly umístěny do všech pater společných prostor chodby a schodiště na každou stěnu za účelem kontinuálního monitoringu chování konstrukce zejména při injektážích. Rozdíl oproti ZD je  $267-5 = 262$  ks náklonoměrů s automatickým odečtem. Dále mělo být dle ZD osazeno 20 ks deformometrů. Osazeno bylo celkem 104 ks deformometrů na dilataci v 1.PP (mezi objekty 13.B38 a 13.B39) a na stycích konstrukce opět ve společných prostorách 1.PP, 4.NP a 7.NP každého vchodu. Rozdíl oproti ZD je  $104-20 = 84$  ks deformometrů s automatickým odečtem. Dle ZD mělo být osazeno 20 ks nivelačních značek. Celkem na základy uvnitř objektu v 1.PP bylo osazeno 53 ks nivelačních značek. Rozdíl oproti ZD je  $53-20 = 33$  ks nivelačních značek. Vně objektu SVJ Kovařovicova byly nad rámec ZD doplněny a do základů instalovány nivelační body tzv. **hloubkovou stabilizaci v počtu 27 ks**. Dle ZD mělo být osazeno 5 ks trigonometrických bodů. Celkem na vnější fasádu objektů 13.B37 a 13.B38 bylo osazeno 6 ks trigonometrických bodů. Rozdíl oproti ZD je  $6-5 = 1$  ks trigonometrického bodu (3D body). Nad rámec zadání byl osazen nivelační profil s **6 body s hloubkovou stabilizací NIT 188** na terénu u východní stěny SVJ Kovařovicova (v místě zrušené pilotové stěny). Měření pomocí ASD snímačů (náklonoměry a deformometry) probíhá od 01.02.2023. Dle ZD mělo být na náklonoměrech provedeno  $5*60 = 300$  M.J. (měrnou jednotkou je kontinuální měření 1 náklonoměru/deformometru po dobu jednoho měsíce). Do dne 31.07.2023 bylo na náklonoměrech provedeno  $267*6 = 1\ 602$  M.J. Rozdíl na náklonoměrech oproti ZD je  $1\ 602-300 = 1\ 302$  M.J. náklonoměrů. Dle ZD mělo být na deformometrech provedeno  $20*60 = 1\ 200$  M.J. Do dne 31.07.2023 bylo na deformometrech provedeno  $104*6 = 624$  M.J. Rozdíl oproti ZD je  $624-1\ 200 = -576$  M.J. deformometrů tzn. že zde nevzniká požadavek na navýšení položky 13.9 s pořadovým číslem 81 (Trhliny - deformometrické měření ASD, pronájem a provoz) nad rámec ZD. Nivelační měření na objektu SVJ Kovařovicova probíhá od 17.11.2022. Dle ZD mělo být provedeno  $90*4+90*4+40*4+40*4+40*4 = 1\ 200$  M.J. nivelačního měření (měrnou jednotkou je měření za 1 změřený bod). Do dne 31.07.2023 bylo na nivelačních bodech na základech uvnitř objektu v 1.PP provedeno  $20*53 = 1\ 060$  M.J. Na nivelačních bodech na základech vně objektu (hloubkově stabilizovaných) bylo ke dni 31.07.2023 provedeno  $34*27 = 918$  M.J. Rozdíl oproti ZD je  $1\ 060+918-1\ 200 = 778$  M.J. nivelačního měření. Na nivelačním profilu NIT 188 bylo ke dni 31.07.2023 nad rámec ZD provedeno  $34*6 = 204$  M.J. hloubkově stabilizovaného nivelačního měření. Trigonometrické měření na objektu SVJ Kovařovicova probíhá od 17.03.2023. Dle ZD mělo být provedeno  $90*1+90*1+40*1+40*1+40*1 = 300$  M.J. trigonometrického měření (měrnou jednotkou je měření za 1 změřený bod). Do dne 31.07.2023 bylo na trigonometrických bodech na vnější fasádě objektů 13.B37 a 13.B38 provedeno  $20*6 = 120$  M.J. Rozdíl oproti ZD je  $120-300 = -180$  M.J. trigonometrického měření, tzn. že zde nevzniká požadavek na navýšení položky 13.7 s pořadovým číslem 79 (3D body - trigonometrické měření manual) nad rámec ZD. Podrobný popis upřesnění instrumentace je zpracován v "Návrhu instrumentace objektu 13.B37 až 13.B41" případně ve "Skutečný stav instrumentace objektu 13.B37 až 13.B41".

### Zdůvodnění změny:

Panelové domy Společenství vlastníků jednotek Kovařovicova jsou v blízkosti budoucí stanice Olbrachtova na SO OL2 a předpokládalo se, že objekt musí stavebník důkladně sledovat z důvodu jeho **nízké statické odolnosti** (výstavba ze 60. let 20. století). Úprava způsobu zajištění tohoto objektu si vyžádala i mnohá další měření. K doplnění rozsahu instrumentace geotechnického monitoringu v objektu SVJ Kovařovicova bylo přistoupeno na základě zápisu z výrobního výboru Šachta pro výstavbu stanice dne 19.1.2023, kde se v důsledku nerealizace stavebního objektu 13-14 (pilotová stěna) přistoupiilo k výraznému navýšení počtu prvků monitoringu a potažmo i měření na objektech 13.B37 až 13.B41. Toto rozhodnutí bylo dále zapsáno na výrobním výboru Stanice Olbrachtova, staniční tunely 1. část dne 10.5.2023. Rozhodnutí o výrazném navýšení počtu prvků monitoringu a potažmo i měření na objektech 13.B37 až 13.B41 bylo potvrzeno na závěrečném výrobním výboru pro PD GTM, část B, SO 13-13 dne 19.1.2023, ze zápisu RAMO č. 17 ze dne 7.12.2022. Všechna tato opatření přispívají k výrazně lepší informovanosti měření objektů a komplexnímu sledování dopadů ze stavební činnosti metra D v jejím okolí.

Posouzení změny - autorský dozor investora



**METRO**  
Praha a.  
Argentinská  
170 00 Pra  
www.metroprojekt.cz

Souhlasím s použitými výměrami, materiály i výše uvedeným zdůvodněním.

Podpis a datum: *7.8.2023*

Posouzení změny - expert ražeb

*Do technické stránky souhlasím.*

*22.8.2023*



3G Consulting Engineers s.r.o.

Podpis a datum:

*PARE č. 1*

Stavba: Výstavba trasy I.D metra v Praze - úsek Pankrác - Depo Pisnice - Stavebně technologický celek Pankrác - Olbrachtova Monitoring a pasportizace	Číslo stavby: 24-0-0497	SO Mo-13+14	Změnový list č.: GTM/007/R
<b>POSOUZENÍ NÁVRHU ZMĚNY</b>			
<b>DOPADY ZMĚNY:</b> Do projektové dokumentace: ano - zapracovány Do časového plánu stavby: ne Do ceny stavby: zvýšení o:  snížení o: celkem o:			
<b>NAVRHOVATEL ZMĚNY - firma, jméno:</b> INSET s.r.o., 			Podpis a datum: 13.8.23 
<b>VYJÁDRĚNÍ VE VĚCÍCH TECHNICKÝCH:</b>			
Zhotovitel: 	Souhlasím 13.8.23 Podpis a datum: 	TDI: 	Souhlasím 14.8.23 Podpis a datum: 
<b>VYJÁDRĚNÍ VE VĚCÍCH FINANČNÍCH:</b>			
Zhotovitel: 	Souhlasím 13.8.23 Podpis a datum: 	TDI: 	Souhlasím Podpis a datum: 21.8.23 
<b>CELKOVÝ NÁVRH ZHOTOVITELE PŘEDKLÁDÁ:</b>			
Vedoucí SDR: SG Geotechnika a.s. 	13.8.2023 Podpis a datum: 		
<b>CELKOVÉ DOPORUČENÍ : Doporučuji ke schválení</b>			
Za TDI: 	Podpis a datum: 14.8.23 	Za TDI: 	Podpis a datum: 21/8/23 
Vedoucí odboru Za Objednatele: 	Podpis a datum: 13.8.2023 22.8.23 Podpis a datum: 19.23 		
Realizační projektový manažer Metro I.D DPP a.s.	Hlavní projektový manažer Metro I.D DPP a.s.		

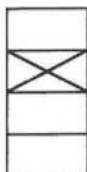
## NÁVRH NA ZMĚNU STAVBY

**Stavba:** Výstavba trasy I.D metra v Praze - úsek Pankrác - Depo Písnice:  
 Stavebně technologický celek Pankrác - Olbrachtova  
 Monitoring a pasportizace

**Číslo akce DPP:** 24-0-0497

Pořadové číslo změnového listu:

GTM/013/P







- Upřesnění
- Objektivní nepředvídatelnost
- Změna zadání investorem
- Vyhrazená změna

<b>Část:</b>	Mo	<b>Číslo kapitoly VV nabídky:</b>	13	<b>Název:</b>	MĚŘENÍ DEFORMACÍ OBJEKTŮ NADZEMNÍ ZÁSTAVBY
--------------	----	-----------------------------------	----	---------------	--

**Popis změny:**  
 Předmětem návrhu na změnu je doplnění instrumentace objektu č.p. 1683/40 v ulici Na Strži (objekt 12.B1) o tenzometry pro sledování napětí výztužných rámců instalovaných v rámci SO 12-90-41. Zadávací dokumentace neuvažovala se sledováním těchto konstrukcí, nově bylo osazeno **17 ks tenzometrů** s automatickým odečtem měřených hodnot. Ke všem nově nainstalovaným prvkům geotechnického monitoringu byl zřízen on-line přístup za účelem sledování naměřených hodnot. Předpokládaná doba měření je **24 měsíců** na všech nově instalovaných prvcích geotechnického monitoringu.

**Zdůvodnění změny:**  
 K doplnění sledovaných prvků na výztužné rámy došlo dle požadavku projektanta a dle požadavku zhotovitele díla. Požadavek projektanta je zanesen v projektu DPS SO 12-90-41 Sanace nadzemních objektů - Zajištění objektu č.p. 1683/40 před ražbou, konkrétně v kapitole 6.7 Monitoring. Počet a rozmístění sledovacích míst byl určen projektantem DPS. Doplnění instrumentace objektu č.p. 1683/40 je zapracováno do prováděcího projektu GTM pro navazující část SO 12-20/03 s vydáním v 06.2023. Osazení sledovacích míst nad rámec smlouvy o dílo zajistí bezpečnější sledování odezvy stavebních prací na objekt.

<p><b>Posouzení změny - autorský dozor (ant):</b></p> <div style="text-align: center;">  </div> <p>Souhlasím s použitými výměrami, materiály i výše uvedeným zdůvodněním.</p> <div style="display: flex; justify-content: space-between;"> <div style="width: 45%;">  <p>Podpis a datum: 9.8.2023</p> </div> <div style="width: 45%;"> <p style="text-align: center;"><b>Posouzení změny - expert ražeb</b></p> <p style="text-align: center;"><i>Po technické stránce souhlasím</i></p> <div style="text-align: center;">  </div> <div style="text-align: right;">  <p>16.8.2023</p> </div> <p style="text-align: center;">3G Consulting Engineers s.r.o.</p> <p style="text-align: right;">Podpis a datum:</p> </div> </div>
---

PARÉ č.7

Stavba: Provozní úsek I.D pražského metra - úsek Pankrác - Olbrachtova - stavební část	Číslo akce: 24-0-0497 DPP:	Část: Mo-13	Změnový list č: <b>GTM/013</b>
<b>POSOUZENÍ NÁVRHU ZMĚNY</b>			
<b>DOPADY ZMĚNY:</b>			
Do projektové dokumentace:	ano - zapracovány		
Do časového plánu stavby:	ne		
Do ceny stavby:	zvýšení o:		
	snížení o:		
	celkem o :		
<b>NAVRHOVATEL ZMĚNY - firma, jméno:</b>			Podpis a datum:
INSET a.s.	7.8.23		
<b>VYJÁDRĚNÍ VE VĚCÍCH TECHNICKÝCH:</b>			
Zhotovitel:	Souhlasím <b>7.8.2023</b>	Podpis:	TDI:
	Podpis:		Souhlasím <b>14.8.23</b>
			Podpis a datum:
<b>VYJÁDRĚNÍ VE VĚCÍCH FINANČNÍCH:</b>			
Zhotovitel:	Souhlasím <b>7.8.2023</b>	Podpis:	TDI:
			Souhlasím
			Podpis a datum: <b>11.8.23</b>
<b>CELKOVÝ NÁVRH ZHOTOVITELE PŘEDKLÁDÁ:</b>			
Vedoucí SDR:	<b>7.8.2023</b>		Podpis a datum:
SG Geotechnika a.s.			
<b>CELKOVÉ DOPORUČENÍ : Doporučuji ke schválení</b>			
Za TDI:	Podpis a datum: <b>14.8.23</b>	Za TDI:	Podpis a datum: <b>15/8/23</b>
Vedoucí odboru		Výkonný ředitel	
Za Objednatele: <b>12.8.2023</b>	Podpis a datum:	Za Objednatele:	Podpis a datum: <b>1.9.23</b>
Realizační projektoví manažeři Metro I.D DPP a.s.		Hlavní projektový manažer Metro I.D DPP a.s.	

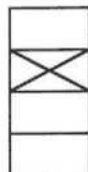
**NÁVRH NA ZMĚNU STAVBY**

Stavba: **Výstavba trasy I.D metra v Praze - úsek Pankrác - Depo Písnice:  
Stavebně technologický celek Pankrác - Olbrachtova  
Monitoring a pasportizace**

Číslo akce DPP: **24-0-0497**

Pořadové číslo změnového listu:

**GTM/017/R**



Upřesnění  
Objektivní nepředvídatelnost  
Změna zadání investorem  
Vyhrazená změna

Část: <b>Pas</b>	Číslo kapitoly VV nabídky:	11-1, 99-1 11-2, 99-2 11-3, 99-3	Název: <b>1 BUDOVPY: Výchozí pasp., Aktualizace pasp., Konečný repasp. 6 PLOCHY: Výchozí pasp., Aktualizace pasp., Konečný repasp.</b>
------------------	-------------------------------	--	--

**Popis změny:**

Předmětem je doplnění rozsahu pasportizace objektu 11.B17 ARKÁDY PANKRÁC (ECE Obchodní a společenské centrum Praha 4 – Pankrác). Rozsah dle ZD byl jen 4 patra o půdorysu 8 300 m<sup>2</sup>, celkem 33 200 m<sup>2</sup>, nezahrnoval ucelený dilatační celek objektu. Oproti zadávací dokumentaci, bylo nutné provést pasportizaci uceleného stavebně technického celku daného objektu, tedy celého dilatačního celku ve všech jeho šesti patrech. Celkově bylo tedy pasportizovaná plocha ve všech patrech objektu 45 900 m<sup>2</sup>, což představuje navýšení pol.č. P-11.B17 (a navazujících položek) o 38,2%. Dále byla provedena pasportizace chodníků, štěrkových ploch a zeleně přiléhajících k objektu 11.B17 ARKÁDY PANKRÁC v celkové ploše 7 152 m<sup>2</sup>, z toho zeleně a štěrkové plochy zahrnují 4 075 m<sup>2</sup> (navýšení o 11,2 %) a dlážděné plochy jsou 3 077 m<sup>2</sup>. (navýšení o 31,6 %)

**Zdůvodnění změny:**

K rozšíření rozsahu pasportizace došlo na základě požadavku znalců pro stanovení limitů celého objektu obchodního centra Arkády z hlediska celkového sednutí, dynamické odolnosti a přípustného dynamického zatížení (soudně znalecký posudek v rámci pasportizace). Další požadavek vznikl od zástupce vlastníka objektu na základě plnění smlouvy mezi DP a vlastníkem OC Arkády a to na pasportizaci chodníků, štěrkových ploch a zeleně přiléhajících k objektu 11.B17 (ARKÁDY PANKRÁC) ve vlastnictví majitele objektu.

Posouzení změny - autorský dozor investora (projektant):



Souhlasím s použitými výměrami, materiály i výše uvedeným zdůvodněním.

Podpis a datum:

9.8.2023

PARE 0:1

Stavba: Provozní úsek I.D pražského metra - úsek Pankrác - Olbrachtova - stavební část	Číslo stavby: 24-0-0497	Část: 11-1, 99-1 PAS 11-2, 99-2 11-3, 99-3	GTM/017
<b>POSOUZENÍ NÁVRHU ZMĚNY</b>			
<b>DOPADY ZMĚNY:</b>			
Do projektové dokumentace:	ano - zapracovány		
Do časového plánu stavby:	ne		
Do ceny stavby:	zvýšení o:		
	snížení o:		
	celkem o :		
<b>NAVRHOVATEL ZMĚNY - firma, jméno:</b>			
PUDIS a.s.		Podpis a datum:	7.8.2023
<b>VYJÁDRĚNÍ VE VĚCÍCH TECHNICKÝCH:</b>			
Zhotovitel:	Souhlasím	TDI:	Souhlasím
	Podpis a datum: 7.8.2023		Podpis a datum: 14.8.23
<b>VYJÁDRĚNÍ VE VĚCÍCH FINANČNÍCH:</b>			
Zhotovitel:	Souhlasím	TDI:	Souhlasím
	Podpis a datum: 7.8.2023		Podpis a datum: 11.8.23
<b>CELKOVÝ NÁVRH ZHOTOVITELE PŘEDKLÁDÁ:</b>			
Vedoucí SDR:	7.8.2023		
SG Geotechnika a.s.		Podpis a datum:	
<b>CELKOVÉ DOPORUČENÍ : Doporučuji ke schválení</b>			
Za TDI:	Podpis a datum: 14.8.23	Za TDI:	Podpis a datum: 15/8/23
Vedoucí odboru		Výkonný ředitel	
Za Objednatele:	Podpis a datum:	Za Objednatele:	Podpis a datum: 1.9.23
Realizační projektový manažer Metro I.D DPP a.s.		Hlavní projektový manažer Metro I.D DPP a.s.	

## NÁVRH NA ZMĚNU STAVBY

Stavba: **Výstavba trasy I.D metra v Praze - úsek Pankrác - Depo Písnice:  
Stavebně technologický celek Pankrác - Olbrachtova  
Monitoring a pasportizace**

Číslo akce DPP: **24-0-0497**

Pořadové číslo změnového listu:

**GTM/020/P**



Upřesnění  
Objektivní nepředvídatelnost  
Změna zadání investorem  
Vyhrazená změna

Část: <b>Mo</b>	Číslo kapitoly VV nabídky: <b>2</b>	Název: <b>KONVERGENČNÍ MĚŘENÍ</b>
-----------------	-------------------------------------	-----------------------------------

### Popis změny:

Předmětem návrhu na změnu je doplnění vybraných konvergenčních profilů stanice Pankrác D (SO 11-20 a příslušné podobjekty) o Automatický sběr dat ASD snímače náklonu. Profily určené báňským projektantem k doplnění se nachází v patní štolě stanice (SO 11-20-02-01-02 a PD VO-OL - část patní štoly) a pravém dílčím výrubu stanice (SO 11-20-02-04-01). Do patní štoly bude doplněno 70 ks snímačů, do pravého dílčího výrubu 61 ks snímačů. Etapa prací řešená v tomto ZL zahrnuje měření do konce roku 2023. **Celkem tedy bude osazeno 131 ks snímačů, měření na nich dle předpokladu bude probíhat po dobu 7 měsíců od 1.6.2023 do 31.12.2023.**

### Zdůvodnění změny:

Požadavek na změnu vznikl vydáním Závazného příkazu OBÚ ze dne 22. 5. 2023, jež ukládá organizaci "Zajistit při ražbě budoucí stanice Pankrác trasy metra D kromě stávajícího způsobu měření konvergencí i kontinuální měření deformací primárního ostění. Místa umístění čidel kontinuálního měření deformací a četnost odečtu stanoví organizace ve spolupráci s báňským projektantem." Tento požadavek byl avizován na jednání RAMO 28 dne 17. 5. 2023, kde zhotovitel GTM dostal od investora předběžný souhlas a pokyn se zahájením příprav na splnění závazného příkazu. Po vydání závazného příkazu bylo na jednání RAMO 29 dne 31. 5. 2023 stanovisko investora potvrzeno. Rozsah rozšíření monitoringu byl určen báňským projektantem do stavebního deníku a byl podrobně popsán v Prováděcím projektu geomonitoringu, část B: SO 11-20/02-04-01 - Změna 1. Ze strany OBÚ Kladno proběhla již dne 13.6.2023 kontrola dodržování Závazného příkazu, osazení měřících bodů a jejich zprovozněných měření.

Posouzení změny - autorský dozor investora

Souhlasím s použitými výměrami, materiály i výše uvedeným zdůvodněním.

Podpis a datum:

9.8.2023

Posouzení změny - expert ražeb

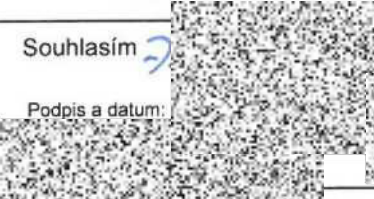
Po technické stránce souhlasím.

3G Consulting Engineers s.r.o.

Podpis a datum:

16.8.2023

PAREČ 1

Stavba: Provozní úsek I.D pražského metra - úsek Pankrác - Olbrachtova - stavební část	Číslo akce: 24-0-0497 DPP:	Část: Mo-2	Změnový list č: <b>GTM/020</b>
<b>POSOUZENÍ NÁVRHU ZMĚNY</b>			
<b>DOPADY ZMĚNY:</b>			
Do projektové dokumentace:	ano - zapracovány		
Do časového plánu stavby:	ne		
Do ceny stavby:	zvýšení o:		
	snížení o:		
	celkem o :		
NAVRHOVATEL ZMĚNY - firma, jméno:			Podpis:
INSET a.s. 			7.8.2023 
<b>VYJÁDŘENÍ VE VĚCÍCH TECHNICKÝCH:</b>			
Zhotovitel:	Souhlasím <input checked="" type="checkbox"/>	TDI:	Souhlasím
	Podpis a datum: 		Podpis a datum: 14.8.23 
<b>VYJÁDŘENÍ VE VĚCÍCH FINANČNÍCH:</b>			
Zhotovitel:	Souhlasím <input checked="" type="checkbox"/>	TDI:	Souhlasím
	Podpis a datum: 7.8.2023 		Podpis a datum: 11.8.23 
<b>CELKOVÝ NÁVRH ZHOTOVITELE PŘEDKLÁDÁ:</b>			
Vedoucí SDR:	7.8.2023		
SG Geotechnika a.s. 	Podpis a datum: 		
<b>CELKOVÉ DOPORUČENÍ : Doporučuji ke schválení</b>			
Za TDI:	Podpis a datum: 14.8.23 	Za TDI:	Podpis a datum: 15/8/23 
			
Vedoucí odboru Za Objednatele:		Výkonný ředitel Za Objednatele:	Podpis a datum: 1.9.23 
Realizační projektoví manažeři Metro I.D DPP a.s.	Hlavní projektový manažer Metro I.D DPP a.s.		



# NÁVRH NA ZMĚNU STAVBY

Stavba:

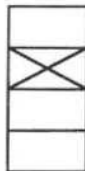
Výstavba trasy I.D metra v Praze - úsek Pankrác - Depo Písnice:  
Stavebně technologický celek Pankrác - Olbrachtova  
Monitoring a pasportizace

Číslo akce DPP:

24-0-0497

Pořadové číslo změnového listu:

GTM/021/P



Upřesnění

Objektivní nepředvídatelnost

Změna zadání investorem

Vyhrazená změna

Část:

Mo

Číslo kapitoly  
VV nabídky:

7

Název:

HYDROGEOLOGICKÝ MONITORING

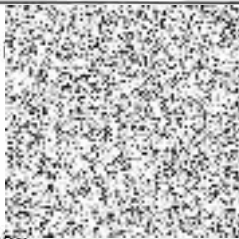
### Popis změny:

Jedná se o rozšíření Hydrogeologického monitoringu podzemních vod v ovlivněné zóně výstavbou metra D, v úseku PAN - OL, tak aby byly naplněny podmínky Stavebního povolení a podmínky Hydrogeologického posudku, které nemohly postihnout kompletní potřebu HGM v době vydání Zadávací dokumentace. Konkrétně se jedná o doplnění oblasti za účelem vzorkování kvality podzemních vod, včetně laboratorních rozborů. Toto rozšíření se týká 6 HG objektů (HG 267, HG302, HG283, HG337, HG 278 a HG 359), které jsou rozmístěny v celé délce současné stavby (PAN - OL), tedy od SOD 11 až po SOD 13. Dřívější rozsah byl určen pouze v oblasti SOD 11. Předmětem změny je navýšení počtu MJ v položce 7.10 o 6\*14=84 MJ pokrývajících období 7let (2023-2029), 2x ročně.

### Zdůvodnění změny:

Důvodem rozšíření HGM jsou především požadavky Stavebního povolení (SP č.j. MHMP794288/2021 z 30.6.2021) a Hydrogeologického posudku (GeoTEC-GS, a.s., č. 2022-063 z 03/2022), jež zavazují stavebníka zajistit sledování podzemních vod v okolí výstavby metra D, Pankrác - Olbrachtova. Z Hydrogeologického posudku vychází jasný požadavek mimo kvantitativního monitoringu, zajistit i sledování kvality podzemní a povrchové vody v oblasti úseku PAN-OL, jakožto i v úseku propojení s SOD 14/15, tedy v oblasti rozhraní s dalším úsekem výstavby metra D. Kvantitativní HG monitoring probíhá dle ZD na těchto projektovaných místech SOD11 (Pramen Jezerka, ST399, HG275, HG276, HG 300, HG 301, HG302, HG303, HG120, HG2659, HG 260, HG261, HG262A, HG263N, HG264, HG265, HG266 šachta PAD1b), SOD12( HG337, HG267, HG268, HG269, HG270, HG271, HG272, HG273, HG274, HG280štol, HG271, HG282, HG 283,šachta VO-OL), SOD13 (HG277, HG278, HG279, St. Rozhledna, HG355, HG356, HG357, HG358, HG359, HG125, šachty OL1 a OL2(13-13)), SOD14/15 (Pramen Habrovka, SD25, SD27, SD28, SD29, HG11, profil Kunratický potok nad a Kunratický potok pod) a není součástí tohoto ZL. Kvalitativní monitoring byl doplněn o sledování 6 HG objektů, tak aby splňoval požadavky výše uvedeného HG posudku. I stavební povolení jednoznačně požaduje provádět průběžnou kontrolu kvality podzemních vod. Rozšíření HGM schválilo RAMO na jednání dne 17.05.2023.

Posouzení změny - autorský dozor

Souhlasím s použitými výměrami,  
materiály i výše uvedeným zdůvodněním.

Podpis a datum:

9.8.2023

Posouzení změny - expert ražeb

Po technické stránce souhlasím.



16.8.2023

3G Consulting Engineers s.r.o.

Podpis a datum:

PRÉ 0.1

Stavba: Provozní úsek I.D pražského metra - úsek Pankrác - Olbrachtova - stavební část	Číslo akce DPP: 24-0-0497	Část: Mo-7	Změnový list č: GTM/021
<b>POSOUZENÍ NÁVRHU ZMĚNY</b>			
<b>DOPADY ZMĚNY:</b>			
Do projektové dokumentace:	ano - zapracovány		
Do časového plánu stavby:	ne		
Do ceny stavby:	zvýšení o:		
	snížení o:		
	celkem o :		
<b>NAVRHOVATEL ZMĚNY - firma, jméno:</b>			Podpis a datum:
SG Geotechnika a.s.,			7.8.2023
<b>VYJÁDRĚNÍ VE VĚCÍCH TECHNICKÝCH:</b>			
Zhotovitel:	Souhlasím	TDI:	Souhlasím
	Podpis a datum:		14.8.23
<b>VYJÁDRĚNÍ VE VĚCÍCH FINANČNÍCH:</b>			
Zhotovitel:	Souhlasím	TDI:	Souhlasím
	7.8.2023		Podpis a datum: 11.8.23
<b>CELKOVÝ NÁVRH ZHOTOVITELE PŘEDKLÁDÁ:</b>			
Vedoucí SDR:	Podpis a datum:		
SG Geotechnika a.s.,	7.8.2023		
<b>CELKOVÉ DOPORUČENÍ : Doporučuji ke schválení</b>			
Za TDI:	Podpis a datum:	Za TDI:	Podpis a datum:
	14.8.23		15/8/23
Vedoucí odboru		Výkonný ředitel	
Za Objednatele:	Podpis a datum:	Za Objednatele:	Podpis a datum:
			1.9.23
Realizační projektoví manažeři Metro I.D DPP a.s.		Hlavní projektový manažer Metro I.D DPP a.s.	

**NÁVRH NA ZMĚNU STAVBY**

Stavba: **Výstavba trasy I.D metra v Praze - úsek Pankrác - Depo Písnice:  
Stavebně technologický celek Pankrác - Olbrachtova  
Monitoring a pasportizace**

Číslo akce DPP: **24-0-0497**

Pořadové číslo změnového listu:

**GTM/022/P**



Upřesnění  
Objektivní nepředvídatelnost  
Změna zadání investorem  
Vyhrazená změna

Část: <b>Mo</b>	Číslo kapitoly VV nabídky: <b>16</b>	Název: <b>Vedení projektu</b>
-----------------	--------------------------------------	-------------------------------

**Popis změny:**

Navrhovaná změna obsahuje navýšení počtu MJ (měsíc) pro provoz automatizovaného sběru dat MINER z rozšířeného rozsahu sledovaných objektů, ovlivněných výstavbou. Stávající webový publikační systém databáze měření SIISEL bude paralelně doplněn on-line systémem MINER umožňujícím zobrazení vysokých toků dat a jejich přepočtů v reálném čase. Rozšíření se týká spuštění webového zobrazení a výpočetního jádra pro správu měření. Systém umožní zobrazení a správu měření v požadovaných intervalech pro veškeré zainteresované subjekty včetně zpětné vazby v reálném čase pro subjekty vykonávající stavební činnost v kritických oblastech.

**Zdůvodnění změny:**

Důvodem pro rozšíření je předem neočekávatelná změna v množství automaticky měřených prvků monitoringu a ve frekvenci těchto měření. Stávající zobrazovací systém SIISEL nelze rozšířit na tento velký, předem neočekávatelný, objem dat se zobrazením v požadovaných intervalech. Stávající systém SIISEL je plně funkční pro původní objem, frekvenci a přehlednost publikovaných dat podle ZD GTM a projektu měření. Změna je vyvolána úpravami a rozšířeními v předchozích změnových listech, které rozšířily rozsah měření a schváleným použitím měřících sond a snímačů bez nutnosti kabelových rozvodů. Souběžně nasazený systém MINER byl již zkušebně nasazen z důvodu plnění povinností sběru dat. Dále byla prověřena jeho odolnost a byly doimplementovány požadavky subjektů provádějících stavební činnost a požadavky kanceláře GTM. Bylo prověřeno, že výpočetní jádro systému MINER s webovým rozhraním je schopno zpracovávat, analyzovat a publikovat všechny současně známé toky dat i s větší rezervou do budoucna. Dle projektu monitoringu mělo být prováděno 3 068 měření denně. Kapacita systému je několikanásobně vyšší. Informační systém bude využit pro velkoprostorové důlní dílo v bezprostřední blízkosti stanice metra Pankrác trasy metra C, ražené pod souvislou povrchovou zástavbou a pro ražby vestibulu stanice Olbrachtova. Přínosem bude dlouhodobě nastavený nadstandardně zkrácený interval odečtu měřených dat. Systém zajistí okamžité bezpečné sledování při ražbách úseku Pankrác - Olbrachtova včetně dopadů do povrchů, což vede k zajištění větší bezpečnosti při ražbách, zvláště v kritických místech ražeb.

Posouzení změny - autorský dozor investora (projektant):

Souhlasím s použitými výměrami, materiály i výše uvedeným zdůvodněním.



Podpis a datum:

9.8.2023

PARE' č. 1

Stavba: Provozní úsek I.D pražského metra - úsek Pankrác - Olbrachtova - stavební část	Číslo stavby: 24-0-0497	Část: Mo-16	Změnový list č: GTM/022
--	-------------------------	-------------	-------------------------

**POSOUZENÍ NÁVRHU ZMĚNY**

**DOPADY ZMĚNY:**

Do projektové dokumentace: ano - zapracovány  
 Do časového plánu stavby: ne  
 Do ceny stavby: zvýšení o: [redacted]  
 snížení o:  
 celkem o :

**NAVRHOVATEL ZMĚNY - firma, jméno:**

INSET s.r.o. [redacted]

Podpis a datum:

7.8.2023

**VYJÁDRĚNÍ VE VĚCÍCH TECHNICKÝCH:**

Zhotovitel: [redacted]	Souhlasím 7.8.2023 Podpis a datum: [redacted]	TDI: [redacted]	Souhlasím 11.8.23 Podpis a datum: [redacted]
------------------------	---	-----------------	--

**VYJÁDRĚNÍ VE VĚCÍCH FINANČNÍCH:**

Zhotovitel: [redacted]	Souhlasím 7.8.2023	TDI: [redacted]	Souhlasím Podpis a datum: 11.8.23
------------------------	-----------------------	-----------------	--------------------------------------

**CELKOVÝ NÁVRH ZHOTOVITELE PŘEDKLÁDÁ:**

Vedoucí SDR: SG Geotechnika a.s. [redacted]	7.8.2023 Podpis a datum: [redacted]
---	--

**CELKOVÉ DOPORUČENÍ : Doporučuji ke schválení**

Za TDI: [redacted]	Podpis a datum: 11.8.23	Za TDI: [redacted]	Podpis a datum: 15/8/23
--------------------	-------------------------	--------------------	-------------------------

Vedoucí odboru Za Objednatele: [redacted]	Podpis a datum: 1	Výkonný ředitel Za Objednatele: [redacted]	Podpis a datum: 1.9.23
---	-------------------	--	------------------------

Realizační projektoví manažeři Metro I.D. Hlavní projektový manažer Metro I.D. DPP a.s.