

Smlouva o dílo

č. objednatele 2023/0646/ORMI_OID
č. zhotovitele 23_016-A
(dále jen smlouva)

Uzavřená ve smyslu § 2586 a násl. zákona č. 89/2012 Sb., občanský zákoník mezi těmito smluvními stranami:

1. Označení smluvních stran

1.1 **Objednatel:** Město Česká Lípa
se sídlem: Nám. T. G. Masaryka č. 1, 470 36 Česká Lípa
IČ: 002 60 428 DIČ: CZ00260428
zastoupený ve věcech smluvních: Ing. Jitkou Volfovou – starostkou
zastoupený ve věcech technických: Ing. Hanou Ezrovou – vedoucí oddělení investic a dotací
ORMI
bankovní spojení: xxxxxxxxxxxxxxxxxxxxxx

dále je „objednatel“

1.2 **Zhotovitel:** ADVISIA s.r.o.
se sídlem: Rubeška 215/1, 190 00 Praha
IČ: 246 68 613 DIČ: CZ24668613
zastoupený ve věcech smluvních: Ing. Robert Weisz, jednatel
zastoupený ve věcech technických: Ing. Miroslav Větrovský
bankovní spojení: xxxxxxxxxxxxxxxxxxxxxx

Zapsaný v obchodním rejstříku vedeným u Městského soudu v Praze, oddíl C, vložka 164 752

dále jen „zhotovitel“

2. Výchozí podklady

2.1 Podkladem pro uzavření této smlouvy je nabídka zhotovitele ze dne 31.08.2023 podané v zadávacím řízení na výběr zhotovitele veřejné zakázky malého rozsahu „**Chodníky a autobusové zastávky Dubice u koupaliště – projektová příprava**“. Podkladem pro vypracování projektové dokumentace je Výzva k podání nabídky č.j. MUCL/101694/2023 včetně příloh ze dne 15.08.2023, na jejímž byla provedena nabídka objednatele.

2.2 Podklady pro zpracování díla:

- Požadavky objednatele na rozsah a provedení díla – příloha č. 1 této smlouvy

3. Předmět smlouvy a rozsah díla

- 3.1 Předmětem díla je zpracování níže specifikované projektové dokumentace pro akci „**Chodníky a autobusové zastávky Dubice u koupaliště – projektové příprava**“ (dále také jen „stavba“).
- 3.2 Rozsah a obsah předmětu díla je dále podrobněji stanoven v příloze č. 1, která je nedílnou součástí této smlouvy.
- 3.3 Rozsah a obsah předmětu díla je stanoven a členěn následovně:
- 3.3.1. Fáze 1 – Geodetické zaměření**
(dle čl. 4, odst. 4.1, přílohy č. 1 smlouvy)
- 3.3.2. Fáze 2 – 1. stupeň projektové dokumentace – dokumentace pro společné povolení stavby**
(dle čl. 4, odst. 4.2, přílohy č. 1 smlouvy)
- A) základní část stavby
- B) přeložky inženýrských sítí (pokud budou vyžadovány jejich správci):
1. přeložka (ochrana) sdělovacích kabelů CETIN
 2. přeložka (ochrana) STL plynovodu GasNet
 3. přeložka (ochrana) vodovodu SČVaK
- C) varianta 2 umístění autobusové zastávky směr centrum
- 3.3.3. Fáze 3 – inženýrská činnost pro vydání společného povolení stavby**
(dle čl. 4, odst. 4.3, přílohy č. 1 smlouvy)
- 3.3.4. Fáze 4 – 2. stupeň projektové dokumentace – dokumentace pro provádění stavby**
(dle čl. 4, odst. 4.4, přílohy č. 1 smlouvy)
- A) základní část stavby
- B) přeložky inženýrských sítí (pokud budou vyžadovány jejich správci):
1. přeložka (ochrana) sdělovacích kabelů CETIN
 2. přeložka (ochrana) STL plynovodu GasNet
 3. přeložka (ochrana) vodovodu SČVaK
- 3.3.5. Fáze 5 – Součinnost zhotovitele při zadávacím řízení na zhotovitele stavby**
(dle čl. 4, odst. 4.5, přílohy č. 1 smlouvy) spočívající v:
- a) součinnosti zhotovitele při zadávacím řízení na zhotovitele stavby spočívající ve zpracování odpovědí na žádosti účastníků o vysvětlení, změnu nebo doplnění zadávací dokumentace ve lhůtě pro podání nabídek,
 - b) součinnost zhotovitele při zadávacím řízení na zhotovitele stavby spočívající ve zpracování odpovědi na případné námítky účastníků, které budou směřovat k projektové dokumentaci.
- 3.3.6. Fáze 6 – Autorský dozor stavby**
(dle čl. 4, odst. 4.6, přílohy č. 1 smlouvy)
- 3.4 Zhotovitel se tímto zavazuje, že pro objednatele na své náklady a na své nebezpečí provede výše popsané dílo způsobem a v rozsahu stanoveným v této smlouvě a objednatel se tímto zavazuje řádně dokončené dílo převzít a zaplatit zhotoviteli za jeho zhotovení cenu ve výši a způsobem stanoveným v této smlouvě.

- 3.5 Zhotovitel prohlašuje, že je oprávněn (způsobilý) provádět činnost, která je předmětem díla a je pro tuto činnost v plném rozsahu náležitě kvalifikován. Zhotovitel se zavazuje provést dílo svým jménem a na vlastní zodpovědnost, je však oprávněn plnit svůj závazek s pomocí jiných osob. Za činnost těchto osob odpovídá v plném rozsahu zhotovitel.

4. Doba a místo plnění

- 4.1 Doba plnění díla začíná dnem nabytí účinnosti smlouvy.
- 4.2 **Fáze 1** bude dokončena nejpozději **do 2 týdnů** od nabytí účinnosti smlouvy.
- 4.3 **Fáze 2 a)** bude dokončena nejpozději **do 4 týdnů** od dokončení Fáze 1 (dle odst. 4.2).
- 4.4 **Fáze 2 b) a c)** budou dokončeny nejpozději **do 3 týdnů** od pokynu objednatele k jejich provedení.
- 4.5 **Fáze 3** – nejpozději **do 8 týdnů** od dokončení Fáze 2 podá zhotovitel úplnou žádost o společné povolení stavby na všechny části projektové dokumentace zpracované v rámci Fáze 2 na příslušný stavební úřad.
- 4.6 **Fáze 4** bude dokončena nejpozději **do 4 týdnů** od jejího zahájení. Fáze 4 bude zahájena po vydání pravomocného společného povolení stavby, tj. ukončení fáze 3, nebo na výzvy objednatele.
- 4.7 Termínem předání a převzetí dokončeného díla fází 1, 2 a 4 se rozumí den, kdy proběhne úspěšné jednání o předání a převzetí dokončeného díla mezi objednatelem a zhotovitelem a oběma smluvními stranami bude podepsán zápis o předání a převzetí díla.
- 4.8 Termínem dokončení fáze 3 je den nabytí právní moci společného povolení stavby.
- 4.9 Lhůta pro plnění fáze 5 bodu a) smlouvy o dílo: do dvou pracovních dnů od obdržení výzvy k odpovědi na žádost účastníka o vysvětlení, změnu nebo doplnění zadávací dokumentace.
- 4.10 Lhůta pro plnění fáze 5 bodu b) smlouvy o dílo: do sedmi pracovních dnů od obdržení výzvy k odpovědi na námítky účastníků, které budou směřovat k projektové dokumentaci.
- 4.11 Místo předání zhotoveného díla je Městský úřad Česká Lípa – ORMI, Moskevská 8, Česká Lípa.

5. Cena díla

- 5.1 Smluvní strany se dohodly na výši ceny za provedení díla dle této smlouvy takto:

Cena celkem bez DPH	305 000 Kč
DPH 21 %	64 050 Kč
Cena celkem vč. DPH	369 050 Kč

- 5.2 Smluvní cena je nejvýše přípustná po celou dobu realizace díla a zahrnuje veškeré náklady nutné ke kompletnímu zajištění předmětu plnění v rozsahu dle čl. 3 této smlouvy a je položkově uvedena v rozpisu nabídkové ceny, který je nedílnou součástí této smlouvy jako její příloha č. 2.
- 5.3 Smluvní cenu je možné změnit pouze v souvislosti se změnou DPH.
- 5.4 Smluvní cena nesmí být měněna v souvislosti s inflací české měny, hodnotou kursu české měny vůči zahraničním měnám či jinými faktory s vlivem na měnový kurs, stabilitu měny nebo cla.
- 5.5 Objednatel si vyhrazuje právo změny závazku v následujících případech:
- a) snížení rozsahu plnění o fáze 2 B) a C) a fázi 4 B) dle čl. 3, odst. 3.3, body 3.3.2 B) a C) a 3.3.4 B) smlouvy, pokud správci inženýrských sítí nebude požadováno provedení přeložek, příp. nenastanou okolnosti, které by si vyžádali přemístění autobusové zastávky do náhradního prostoru.
- b) snížení rozsahu plnění o fáze 4, 5 a 6 dle čl. 3, odst. 3.3., body 3.3.4, 3.3.5 a 3.3.6 této smlouvy v případě, že nebude vydáno pravomocné stavební povolení stavby nebo

- c) snížení rozsahu plnění o fáze č. 5 a 6 dle čl. 3, odst. 3.3.5. a 3.3.6 této smlouvy v případě, že objednatel nebude realizovat stavbu na základě projektové dokumentace zpracované zhotovitelem.
- 5.6 Zhotovitel prohlašuje, že se v plném rozsahu seznámil s rozsahem a povahou díla a okolnostmi souvisejícími s jeho provedením a všechny nejasné podmínky provedení díla si vyjasnil s oprávněným zástupcem objednatele. V souvislosti s tím zhotovitel dále prohlašuje, že souhlasí s požadavky objednatele na provedení díla vyplývajícími z této smlouvy a že tyto požadavky zohlednil při kalkulaci ceny.

6. Platební a fakturační podmínky

- 6.1 Objednatel neposkytne zhotoviteli zálohu na cenu díla.
- 6.2 Fakturace ceny díla bude probíhat dle skutečně provedených prací po ukončení jednotlivých ucelených částí předmětu díla dle čl. III odst. 2 této smlouvy následovně:
- Fáze 1:* - po protokolárním předání dokumentace objednateli bez vad a nedodělků v rozsahu dle čl. 3 odst. 3.3.1
- Fáze 2:* - po protokolárním předání dokumentace objednateli bez vad a nedodělků v rozsahu dle čl. 3 odst. 3.3.2
- Fáze 3:* - po nabytí právní moci společného povolení stavby
- Fáze 4:* - po protokolárním předání dokumentace objednateli bez vad a nedodělků v rozsahu dle čl. 3 odst. 3.3.4
- Fáze 5:* - po skončení lhůty pro podání námitek v zadávacím řízení na zhotovitele stavby dle čl. 3 odst. 3.3.5 písm. a) a b)
- Fáze 6:* - po ukončení výkonu autorského dozoru při realizaci stavby dle čl. 3 odst. 3.3.6
- 6.3 Zhotovitel doručí objednateli fakturu včetně příloh v elektronické podobě ve formátu *pdf/A do datové schránky objednatele, případně na e-mailovou adresu elektronické podatelny objednatele podatelna@mucl.cz.
- 6.4 Splatnost jednotlivých faktur zhotovitele bude 30 dní po doručení originálu faktury se všemi náležitostmi objednateli.
- 6.5 Objednatel má právo podmínit úhradu kterékoliv dílčí faktury odstraněním vad a nedodělků dosavadního plnění. Podmínky úhrady může objednatel uplatnit jak před vystavením faktury, tak poté.
- 6.6 Náležitosti daňových dokladů
- 6.6.1. Faktura musí obsahovat náležitosti daňového dokladu podle zákona o DPH a obsahem odpovídat zákonu o účetnictví.
- 6.6.2. Pokud je zhotovitel plátcem daně z přidané hodnoty, prohlašuje, že:
- a) má v úmyslu zaplatit daň z přidané hodnoty u zdanitelného plnění podle smlouvy,
 - b) mu nejsou známy skutečnosti, nasvědčující tomu, že se dostane do postavení, kdy nemůže daň zaplatit, a že se ke dni podpisu této smlouvy v takovém postavení nenachází,
 - c) nezkrátí daň nebo nevytláká daňovou výhodu.
- 6.6.3. Sazba DPH bude účtována podle předpisů platných v době vzniku zdanitelného plnění.
- 6.6.4. Daňový doklad musí obsahovat alespoň tyto náležitosti a ostatní náležitosti požadované zákonem č. 235/2004 Sb., o dani z přidané hodnoty, ve znění pozdějších předpisů (dále jen

„zákon o DPH“), a zákonem č. 563/1991 Sb., o účetnictví, ve znění pozdějších předpisů, a to zejména:

- a) označení příslušného odboru objednatele
 - b) číslo smlouvy, celý název akce: „**Chodníky a autobusové zastávky Dubice u koupaliště – projektové příprava**“;
 - c) identifikační číslo VZ: IVZ P23V00000060;
 - d) obchodní firmu nebo jméno a příjmení, případně název, dodatek ke jménu a příjmení nebo názvu, sídlo nebo místo podnikání plátce, který uskutečňuje plnění;
 - e) údaj o zápisu zhotovitele v obchodním nebo jiném rejstříku, včetně spisové značky;
 - f) IČ a DIČ objednatele a zhotovitele;
 - g) označení peněžního ústavu a číslo účtu, na který má být úhrada provedena;
 - h) označení dílčího a konečného daňového dokladu a jeho pořadové číslo;
 - i) datum vystavení daňového dokladu;
 - j) datum uskutečnění zdanitelného plnění;
 - k) rozsah a předmět plnění;
 - l) konstantní a variabilní symbol;
 - m) účtovanou částku rozdělenou na vlastní cenu prací a příslušnou DPH v sazbách dle zákona o DPH (tj. výši ceny bez daně celkem, výše daně celkem zaokrouhlenou dle příslušných předpisů);
 - n) splatnost v souladu s touto smlouvou;
 - o) identifikace osoby oprávněné k vystavení dílčího a konečného dokladu (jméno, příjmení, email, telefon);
 - p) soupis příloh
 - q) popřípadě další požadavky na obsah a podobu faktur, které objednatel předem sdělí zhotoviteli.
- 6.6.5. Neobsahuje-li konečný daňový doklad = faktura (případně dílčí daňový doklad) některý z údajů dle tohoto odstavce nebo obsahuje-li nesprávné údaje, je objednatel oprávněn konečný daňový doklad (případně dílčí daňový doklad) vrátit zhotoviteli k opravě.
- 6.6.6. V tomto případě je objednatel povinen na konečný daňový doklad (případně dílčí daňový doklad) nebo v průvodním dopise, důvod vrácení označit. Po dobu vrácení vadného dokladu se zastaví běh doby splatnosti a nová doba splatnosti počne běžet doručením nového nebo opraveného dokladu.
- 6.6.7. Termín splnění povinnosti zaplatit peněžité závazek (dluh) objednatele se považuje za splněný v den, kdy je dlužná částka připsána na účet zhotovitele.
- 6.6.8. Zhotovitel si je vědom, že je ve smyslu ust. § 2 písm. e) zákona č. 320/2001 Sb., o finanční kontrole ve veřejné správě a o změně některých zákonů (zákon o finanční kontrole), ve znění pozdějších předpisů, povinen spolupůsobit při výkonu finanční kontroly.
- 6.6.9. Smluvní strany se dohodly, že zhotovitel není oprávněn postoupit jakoukoliv pohledávku, která mu vznikne dle této smlouvy, za objednatelem.

7. Práva a povinnosti zhotovitele a objednatele

- 7.1 Objednatel předá neprodleně zhotoviteli po podpisu této smlouvy veškeré známé podklady a informace potřebné k započítání prací.
- 7.2 Zhotovitel bude veškeré projektové práce na PD, tj. rozpracovanost průběžně projednávat a konzultovat s objednatelem na pracovních schůzkách (výrobních výborech), které bude zhotovitel organizovat min. s četností danou jednotlivými ustanoveními čl. 4 přílohy č. 1 této smlouvy, pokud se obě strany nedohodnou jinak.
- 7.3 Zhotovitel bude o průběhu a stavu projektových prací stejně tak o nových skutečnostech v rámci plnění předmětu díla objednatele průběžně informovat. Zhotovitel se zavazuje při provádění díla

postupovat s veškerou odbornou péčí, v souladu s obecně závaznými právními předpisy, technickými normami, pokyny a technologickými postupy, vydanými jednotlivými výrobci materiálů a výrobků užitých k provedení projektovaného díla a v souladu s podmínkami této smlouvy a řídit se výchozími podklady objednatele, pokyny objednatele, zápisy a dohodami oprávněných pracovníků smluvních stran, rozhodnutími a stanovisky dotčených orgánů státní správy a vyjádřeními správců inženýrských sítí.

- 7.4 Zhotovitel je povinen při provádění díla dodržovat platné obecně závazné předpisy, které se týkají jeho činností. Pokud porušením těchto předpisů ze strany zhotovitele vznikne jakákoliv škoda, nese veškeré vzniklé náklady zhotovitel. Za škodu se považuje i stav, kdy v důsledku nesprávné nebo neúplné projektové dokumentace vznikne objednateli povinnost uhradit pokutu uloženou orgánem dohledu z důvodu porušení zákona č. 134/2016 Sb., o zadávání veřejných zakázek, ve znění pozdějších předpisů nebo ze stejného důvodu bude poskytovatelem dotace označena některá část projektu za nezpůsobilý výdaj.
- 7.5 Zhotovitel je povinen oznámit objednateli zjištění skrytých překážek, které by znemožňovaly provedení díla a dále navrhnout objednateli případnou změnu díla.
- 7.6 Zhotovitel před odevzdáním projektové dokumentace dle čl. 3 odst. 3.3.2 a 3.3.4 zašle elektronickou formu dokumentace objednateli k její kontrole a následnému odsouhlasení. Po dobu kontroly objednatel nemůže lhůta pro plnění díla.
- 7.7 Pro plnění této smlouvy zhotovitel určí osobu odpovědnou za plnění předmětu této smlouvy s kvalifikací a praxí odpovídající podmínkám objednatele stanovených v zadávacím řízení.
- Touto osobou je autorizovaný inženýr pro obor dopravní stavby (ID00) Ing. Miroslav Větrovský ,e-mail: xxxxxxxxxxxxxxxxxxxxxxxxxxxxxxxx, tel.: xxxxxxxxxxxx č. autorizace ČKAIT: 0011067
- V případě změny této osoby bude zhotovitel postupovat dle čl. 7 odst. 11 této smlouvy.
- 7.8 Zhotovitel je povinen po dobu plnění této smlouvy splňovat veškeré kvalifikační předpoklady, které byly součástí zadávacích předpokladů v zadávacím řízení, na jejichž základě objednatel uzavřel se zhotovitelem tuto smlouvu. V případě, že zhotovitel nebo poddodavatel přestane splňovat jakékoliv kvalifikační předpoklady dle zadávacích podmínek (předpokladů) objednatele, je zhotovitel povinen nejpozději do 7 pracovních dnů tuto skutečnost objednateli ohlásit s tím, že do 10 pracovních dnů od oznámení této skutečnosti doloží veškeré potřebné doklady ke splnění veškerých kvalifikačních předpokladů dle podmínek objednatele (zadavatele).
- 7.9 Zhotovitel zajišťuje provedení díla svými pracovníky nebo pracovníky třetích osob, jejichž závazný seznam předložil objednateli v nabídce. Zhotovitel se zavazuje veškeré práce poddodavatelů řádně koordinovat.
- 7.10 Je-li takovou třetí osobou poddodavatel, jehož prostřednictvím zhotovitel v nabídce prokazoval splnění určitého kvalifikačního předpokladu, bude se každý takový poddodavatel podílet na provedení díla v tom rozsahu, v jakém se k tomu zavázal ve smlouvě se zhotovitelem a v jakém prokázal kvalifikaci. Takový poddodavatel bude splňovat kvalifikační předpoklady v uvedeném rozsahu po celou dobu plnění díla dle této smlouvy.
- 7.11 V případě, že nastane situace, kdy zhotovitel bude nucen změnit osobu odpovědnou za plnění předmětu díla, uvedenou v čl. 7 odst. 7.7, předloží objednateli návrh na novou odpovědnou osobu. Objednatel pak podle stejných pravidel jako při hodnocení nabídek posoudí, zda nově navržená osoba splňuje předpoklady stanovené v zadávacím řízení.

8. Záruční doba a odpovědnost za vady díla

- 8.1 Zhotovitel poskytuje na provedené práce záruku do doby dokončení realizace stavby.
- 8.2 Zhotovitel odpovídá za úplné a kvalitní provedení díla v rozsahu a parametrech stanovených v zadávacích podkladech, obecně závaznými právními a technickými předpisy a touto smlouvou.

- 8.3 Zhotovitel ručí za to, že stavba popsaná projektovou dokumentací bude po předpokládanou dobu životnosti sloužit předpokládanému účelu.
- 8.4 Zhotovitel je povinen provést dílo na svůj náklad a na své nebezpečí.
- 8.5 Při provádění díla jinou osobou má zhotovitel zodpovědnost, jako by dílo prováděl sám.
- 8.6 Objednatel je povinen vady díla písemně reklamovat u zhotovitele bez zbytečného odkladu po jejich zjištění. V reklamaci musí být vady popsány a uvedeno, jak se projevují.
- 8.7 Zhotovitel je povinen odstranit vadu projektové dokumentace předmětu díla dle článku 3 odstavce 3.3 této smlouvy před vyhlášením zadávacího řízení na provedení stavby nejdéle do 10 pracovních dnů od obdržení reklamace.
- 8.8 Zhotovitel je povinen odstranit vadu projektové dokumentace v průběhu realizace stavby nejdéle do 15 pracovních dnů od obdržení reklamace.
- 8.9 Zhotovitel je povinen odstranit drobnou vadu projektové dokumentace v období běhu lhůty pro podání nabídek zadávacího řízení na provedení stavby nejdéle do dvou pracovních dnů od obdržení reklamace. Za obdržení reklamace se v tomto případě považuje doručení do datové schránky či na e-mailovou adresu uvedenou v článku 7 odst. 7.7 této smlouvy u zhotovitele, který nemá datovou schránku. Za drobnou vadu se v tomto případě považuje chyba ve znění technické zprávy bez vlivu na výkresovou část, chyba kótování, nutnost dopracování detailu konstrukce či chyba projevující se nejvýše ve dvou výkresech nevyžadující koordinaci více profesí.
- 8.10 Zhotovitel je povinen odstranit vadu projektové dokumentace v období běhu lhůty pro podání nabídek zadávacího řízení na provedení stavby neuvedenou v článku 8 odstavci 8.9 nejdéle do osmi pracovních dnů od obdržení reklamace. Za obdržení reklamace se v tomto případě považuje doručení do datové schránky či na e-mailovou adresu uvedenou v článku 7 odst. 7.7 této smlouvy.
- 8.11 V případě, že odstranění vad nebude vzhledem k charakteru vad v požadovaném termínu možné, požádá zhotovitel objednatele o prodloužení termínu k odstranění vad. V tomto případě sjednají smluvní strany lhůtu pro odstranění vad samostatnou písemnou dohodou. V případě, že smluvní strany dohodu o prodloužení lhůty pro odstranění vad neuzavřou, je povinen zhotovitel dodržet termíny uvedené v článku 8.

9. Smluvní pokuty

- 9.1 V případě, že zhotovitel nedodrží termín dokončení díla, resp. každé z jeho částí dle této smlouvy, má objednatel právo účtovat zhotoviteli smluvní pokutu ve výši 0,2 % z ceny příslušné části projektové dokumentace bez DPH za každý, byť i jen započatý den prodlení.
- 9.2 V případě, že zhotovitel nedodrží povinnost nebo lhůtu pro zpracování odpovědi na dotaz uchazeče ve lhůtě pro podání nabídek zadávacího řízení na provedení stavby dle článku 4, odstavců 4.5 a 4.6 je povinen zaplatit objednateli na jeho výzvu smluvní pokutu ve výši 0,15 % z ceny příslušné části projektové dokumentace bez DPH za každý, byť i jen započatý den prodlení.
- 9.3 V případě, že zhotovitel nedodrží povinnost nebo lhůtu pro odstranění vad zpracované dokumentace v rozsahu článku 3, odstavce 3.3 stanovenou v souladu s podmínkami této smlouvy ve lhůtě pro podání nabídek zadávacího řízení na provedení stavby dle článku 8 odst. 8.9 a 8.10, je povinen zaplatit objednateli na jeho výzvu smluvní pokutu ve výši 0,15 % z ceny příslušné části projektové dokumentace bez DPH za každý, byť i jen započatý den prodlení.
- 9.4 V případě, že zhotovitel nedodrží povinnost nebo lhůtu pro odstranění vad zpracované dokumentace v rozsahu článku 3, odstavce 3.3 stanovenou v souladu s podmínkami této smlouvy mimo lhůtu pro podání nabídek zadávacího řízení na provedení stavby dle článku 8 odst. 8.7 a 8.8, je povinen zaplatit objednateli na jeho výzvu smluvní pokutu ve výši 0,1 % z ceny příslušné části projektové dokumentace bez DPH za každý, byť i jen započatý den prodlení.

- 9.5 V případě, že budou zjištěny chyby ve zpracované projektové dokumentaci pro provedení stavby, projektové dokumentaci pro výběr zhotovitele po uplynutí lhůty pro podání žádosti o změnu, vysvětlení nebo doplnění zadávací dokumentace v zadávacím řízení na provedení stavby, jejichž důsledkem bude zvýšení ceny díla (provedené stavby) o více než 1 %, je zhotovitel povinen zaplatit objednateli na jeho výzvu smluvní pokutu ve výši 0,1 % z navýšení ceny díla bez DPH (provedené stavby).
- 9.6 V případě, že budou zjištěny chyby ve zpracované projektové dokumentaci pro provedení stavby, projektové dokumentaci pro výběr zhotovitele ve lhůtě pro podání nabídek zadávacího řízení na provedení stavby, jejichž důsledkem bude prodloužení lhůty pro podání nabídek, je zhotovitel povinen zaplatit objednateli na jeho výzvu smluvní pokutu ve výši 400,- Kč za každé takové prodloužení lhůty.
- 9.7 V případě, že zpracovaná projektová dokumentace dle článku 3, odstavce 3.3.4 nebude splňovat vyhlášku č. 169/2016 Sb., o stanovení rozsahu dokumentace veřejné zakázky na stavební práce a soupisu stavebních prací, dodávek a služeb s výkazem výměr, v důsledku čehož bude zadávací řízení na stavební práce zrušeno, je zhotovitel povinen zaplatit objednateli na jeho výzvu smluvní pokutu ve výši 50.000,- Kč.
- 9.8 V případě, že zhotovitel poruší povinnost dle článku 11 odst. 11.2. této smlouvy je povinen zaplatit objednateli na jeho výzvu smluvní pokutu ve výši 1.000,- Kč za každé porušení tohoto článku.
- 9.9 V případě, že zhotovitel poruší povinnost dle článku 7 odst. 7.2. této smlouvy je povinen zaplatit objednateli na jeho výzvu smluvní pokutu ve výši 2.000,- Kč za každé porušení tohoto článku.
- 9.10 V případě, že zhotovitel poruší povinnost dle článku 7 odst. 7.7. a 7.11. této smlouvy je povinen zaplatit objednateli na jeho výzvu smluvní pokutu ve výši 10.000,- Kč za každou nepovolenou změnu odpovědné osoby.
- 9.11 V případě, že zhotovitel poruší povinnost dle článku 7 odst. 7.8. této smlouvy je povinen zaplatit objednateli na jeho výzvu smluvní pokutu ve výši 5.000,- Kč za každé porušení tohoto článku.
- 9.12 V případě, že objednatel bude v prodlení s termínem úhrady faktury, má zhotovitel právo účtovat objednateli smluvní úrok z prodlení ve výši 0,05 % z dlužné částky za každý, byť i jen započatý den prodlení.
- 9.13 Sjednané smluvní pokuty smluvní strany shodně považují za přiměřené a dohodnuté ve vztahu ke komplikacím objednatele, které může způsobit pozdní splnění či neprovedení povinností zhotovitele, ke kterým se smluvní pokuty vztahují.
- 9.14 Objednatel má právo smluvní pokuty uplatněné dle této smlouvy odečíst zhotoviteli z faktury za dílo.
- 9.15 Uplatněním jakékoliv smluvní pokuty dle této smlouvy nezaniká povinnost (dluh), kterou smluvní pokuta utvrzuje.
- 9.16 Uplatněním ani zaplacením smluvní pokuty nezaniká povinnost smluvní strany, která je v prodlení uhradit druhé smluvní straně na její výzvu náhradu škody, která sjednanou výši smluvní pokuty přesahuje.

10. Vlastnictví k podkladům a k zhotovovanému dílu

- 10.1 Všechny podklady, které objednatel předá zhotoviteli pro provedení díla, zůstávají ve vlastnictví objednatele a zhotovitel je musí vrátit objednateli včetně všech zhotovených kopií.
- 10.2 Zhotovitel se zavazuje, že neposkytne informace ani podklady týkající se předmětu plnění třetím osobám bez písemného souhlasu objednatele a za podmínek objednatelem stanovených.
- 10.3 Podklady nesmí zhotovitel použít k jinému účelu než pro provedení díla podle této smlouvy.

- 10.4 Dnem zaplacení díla objednatelem zhotoviteli se dílo stává výhradně vlastnictvím objednatele.
- 10.5 Zhotovitel uděluje objednateli výhradní licenční práva k projektové dokumentaci, kterou pro objednatele vytvoří dle této smlouvy, a to za účelem případných pořízení rozmnoženin projektové dokumentace a dále za účelem změny či úprav díla vč. pořízení dalších stupňů projektové dokumentace. Zhotovitel poskytuje tuto licenci objednateli jako výhradní. Objednatel není povinen licenci využít.
- 10.6 Veškerá oprávnění dle výše uvedeného přechází na objednatele okamžikem předání díla objednateli.
- 10.7 Smluvní strany se výslovně dohodly, že cena za poskytnutí této licence zhotovitelem je již zahrnuta v ceně díla.

11. Pojištění

- 11.1 Zhotovitel má uzavřenou pojistnou smlouvu na Pojištění odpovědnosti za újmu způsobenou poskytováním odborných služeb. Smlouva č.25639935 s pojišťovnou ČPP a.s. na pojistnou částku 5 000 000 Kč.. Tato pojistná smlouva na pojistnou částku ve výši min. 2.000.000,- Kč bude platná minimálně po celou dobu plnění předmětu smlouvy.
- 11.2 Zhotovitel je povinen kdykoli v průběhu plnění předmětu smlouvy předložit na výzvu objednatele potvrzení o trvání platnosti pojistné smlouvy.
- 11.3 Při vzniku pojistné události zabezpečuje veškeré úkony vůči pojistiteli zhotovitel. Objednatel je povinen poskytnout v souvislosti s pojistnou událostí zhotoviteli veškerou součinnost, která je v jeho možnostech. Náklady na pojištění nese zhotovitel a má je zahrnuté ve sjednané ceně.

12. Podmínky odstoupení od smlouvy

- 12.1 Smluvní strany jsou oprávněny odstoupit od této smlouvy ohledně celého plnění nebo jeho nesplněného zbytku v případech výslovně stanovených zákonem nebo touto smlouvou zejména při podstatném porušení této smlouvy.
- 12.2 Za podstatné porušení této smlouvy zhotovitelem se považuje zejména prodlení zhotovitele s plněním kteréhokoliv závazku dle této smlouvy delší než třicet (30) dnů. Za podstatné porušení této smlouvy se dále považuje:
- zjištění závad při opakovaném předání plnění;
 - opakované porušení povinností zhotovitele uvedených v článku 7 této smlouvy;
- 12.3 Za podstatné porušení této smlouvy ze strany objednatele se považuje jeho prodlení s úhradou kteréhokoliv finančního plnění po dobu delší než třicet (30) dnů ode dne splatnosti uvedeného na příslušné faktuře vystavené zhotovitelem.
- 12.4 Objednatel je oprávněn odstoupit od smlouvy nastanou-li skutečnosti uvedené v čl. 5 odst. 5.5. b) této smlouvy.
- 12.5 **Náležitosti odstoupení od smlouvy:**

Pokud v této smlouvě není dohodnuté jinak, je každá ze smluvních stran oprávněna odstoupit od této smlouvy vždy jen po předchozí písemné výstraze. Odstoupení od smlouvy i jemu předcházející písemná výstraha musí být učiněno textovým oznámením druhému účastníkovi. Obě strany této smlouvy berou na vědomí, že odstoupení od smlouvy je jednostranné právní jednání, jehož účinky nastávají doručením projevu vůle oprávněné strany odstoupit druhé straně. Odstoupením není dotčena platnost ani účinnost ujednání této smlouvy, která se týkají záruk a zaplacení smluvní pokuty nebo úroku z prodlení, pokud již dospěl, práva na náhradu škody vzniklé z porušení smluvních povinností ani ujednání, které má vzhledem ke své povaze zavazovat strany i po odstoupení od smlouvy.

12.6 Důsledky odstoupení od smlouvy

- 12.6.1. Odstoupením se smlouva ruší s účinky ke dni odstoupení (ex nunc).
- 12.6.2. Zhotovitel má v případě jakéhokoliv předčasného ukončení této Smlouvy nárok na úhradu pouze těch prací, které do okamžiku předčasného ukončení smlouvy objednateli poskytl.
- 12.6.3. Objednateli v případě jakéhokoliv předčasného ukončení smlouvy z důvodu na straně Zhotovitele, vzniká nárok na úhradu vícenákladů vynaložených na dokončení díla podle této smlouvy a na náhradu škod vzniklých prodloužením termínů a lhůt na dokončení předmětu díla.
- 12.6.4. Odstoupením od této Smlouvy zůstávají nedotčena ustanovení této smlouvy o náhradě škody, smluvních pokutách, o ochraně informací, pojištění, dále ustanovení o odpovědnosti zhotovitele za vady, o záruce a záruční lhůtě, o řešení sporů či jiná ustanovení, která podle projevené vůle smluvních stran nebo vzhledem ke své povaze mají trvat i po ukončení této Smlouvy.
- 12.6.5. Odstoupí-li některá ze smluvních stran od této smlouvy, pak povinnosti obou smluvních stran jsou následující:
- zhotovitel do sedmi dnů od data odstoupení od této smlouvy provede soupis všech provedených prací oceněný dle způsobu, kterým byla stanovena cena za dílo,
 - zhotovitel vyzve objednatele k převzetí díla,
 - objednatel je povinen do třech dnů od obdržení vyzvání zahájit předávací a přejímací řízení a sepsat Protokol o předání a převzetí Díla podepsaný oprávněnými zástupci obou Smluvních stran,
 - zhotovitel provede finanční vyčíslení všech provedených prací, všech dosud vyúčtovaných prací a zpracuje konečnou fakturu,

12.7 Zvláštní ustanovení o odstoupení objednatele:

Objednatel je oprávněn odstoupit od smlouvy také v případě bude-li zahájeno insolvenční řízení dle zák. č. 182/2006 Sb., o úpadku a způsobech jeho řešení, ve znění pozdějších předpisů, jehož předmětem bude úpadek nebo hrozící úpadek zhotovitele; zhotovitel je povinen oznámit tuto skutečnost neprodleně objednateli.

12.8 Zvláštní ustanovení o odstoupení zhotovitele:

Zhotovitel je oprávněn odstoupit od smlouvy také v případě, bude-li zahájeno insolvenční řízení dle zák. č. 182/2006 Sb., o úpadku a způsobech jeho řešení, ve znění pozdějších předpisů, jehož předmětem bude úpadek nebo hrozící úpadek objednatele; objednatel je povinen oznámit tuto skutečnost neprodleně zhotoviteli.

13. Závěrečná ustanovení

- 13.1 Zhotovitel bere na vědomí, že může být kontrolován osobou. Kontroloři poskytovatele dotace jsou tedy oprávněni v případě potřeby přizvat k výkonu kontroly na místě i osobu povinnou spolupůsobit při výkonu finanční kontroly.
- 13.2 V případě, že předmět díla bude spolufinancován poskytovatelem dotace, se zhotovitel díla zavazuje poskytnout po stanovenou dobu od ukončení realizace díla součinnost při provádění finanční kontroly a předložit ke kontrole požadované doklady a dokumentaci související s projektem
- 13.3 Ve věcech touto smlouvou neupravených se vzájemné vztahy smluvních stran řídí ustanoveními občanského zákoníku (zákon č. 89/2012 Sb.) a souvisejícími právními předpisy.
- 13.4 Informační povinnosti objednatele vyplývající ze zákona č. 106/1999 Sb. o svobodném přístupu k informacím, ve znění pozdějších předpisů, a ze zákona č. 128/2000 Sb., o obcích, ve znění

pozdějších předpisů nejsou touto smlouvou nijak omezeny a zhotovitel nesmí objednatele, za výkon těchto povinností, jakkoliv postihovat.

- 13.5 Jakékoliv změny smlouvy mohou být provedeny pouze písemnou formou dodatku potvrzeného oběma stranami.
- 13.6 Veškerá textová dokumentace, kterou při plnění smlouvy předává či předkládá zhotovitel objednateli, musí být předána či předložena v českém jazyce.
- 13.7 Pro výpočet smluvní pokuty určené procentem a úroku z prodlení je rozhodná cena díla bez DPH.
- 13.8 V případě soudního sporu se místní příslušnost věcně příslušného soudu I. stupně řídí obecným soudem objednatele.
- 13.9 Tato smlouva o dílo je vyhotovena ve třech tištěných vyhotoveních, z nichž objednatel obdrží 2 vyhotovení a zhotovitel 1 vyhotovení.
- 13.10 Smluvní strany prohlašují, že obsah této smlouvy obsahuje ujednání o všech náležitostech, které strany měly a chtěly ve smlouvě ujednat a strany dospěly ke shodě ohledně všech náležitostí, které si strany stanovili jako předpoklady uzavření této smlouvy.
- 13.11 Smluvní strany prohlašují, že si vzájemně sdělily všechny skutkové a právní okolnosti, o nichž k datu podpisu této smlouvy věděly nebo vědět musely, a které jsou relevantní ve vztahu k uzavření této smlouvy.
- 13.12 Uzavření této smlouvy schválila Rada města Česká Lípa dne 04.09.2023, usnesením č. 388/2023.
- 13.13 Tato smlouva o dílo nabývá platnosti dnem jejího podpisu oběma smluvními stranami a účinnosti dnem jejího uveřejnění v registru smluv.
- 13.14 Smluvní strany se dohodly, že obsah této smlouvy bude v plném znění včetně příloh uveřejněn v registru smluv podle z. č. 340/2015 Sb., o zvláštních podmínkách účinnosti některých smluv, uveřejňování těchto smluv a o registru smluv (zákon o registru smluv). Zveřejnění obsahu smlouvy v registru smluv zajistí objednatel.
- 13.15 V návaznosti na výše ujednané konečně smluvní strany prohlašují, že skutečnosti uvedené v této smlouvě nepovažují za obchodní tajemství a udělují svolení k jejich užití a zveřejnění bez stanovení jakýchkoliv omezení či podmínek.

Příloha č. 1 – Požadavky na zpracování dokumentace

Příloha č. 2 – Rozpis nabídkové ceny

V České Lípě dne 22.9.2023

V Praze dne 12.10.2023

v.z. Bc. Martin Brož v.r.

objednatel
Ing. Jitka Volfová
starostka města

Ing. Robert Weisz v.r.

zhotovitel
Ing. Robert Weisz
jednatel

Požadavky objednatele na rozsah a provedení díla

Akce: Chodníky a autobusové zastávky Dubice u koupaliště – projektové příprava

(dále jen Požadavky objednatele)

1. Předmět díla

Předmětem díla je zpracování dvoustupňové projektové dokumentace na stavební úpravy komunikací v místě vstupu do areálu koupaliště Dubice, vč. zřízení dvou autobusových zastávek, chodníků, veřejného osvětlení, odvodnění upravených komunikací a úpravy sjezdu do areálu koupaliště ze silnice III. třídy č. 2624. Dále pak zajištění inženýrské činnosti pro vydání společného povolení stavby, součinnosti při zadávacím řízení na zhotovitele předmětné stavby a provádění autorského dozoru v průběhu provádění stavby.

2. Důvody zadání

Důvodem pro zadání zpracování projektové dokumentace na úpravu komunikací v blízkosti vstupu do areálu koupaliště Dubice je výstavba nového koupaliště, čímž dojde k výraznému zvýšení návštěvnosti stávajícího volnočasového areálu. Stávající dopravní řešení tedy nevyhovuje novým požadavkům.

3. Základní požadavky na řešení území

Zhotovitel je povinen zpracovat předmět díla v souladu se všemi příslušnými právními předpisy, technickými normami, územně plánovací dokumentací pro dané území a dle stanovisek dotčených orgánů státní správy a požadavků objednatele.

Objednatel požaduje v daném území řešit výstavbu dvou protisměrných autobusových zastávek v blízkosti vstupu do areálu koupaliště, a to vč. chodníků propojujících stávající chodník s navrženými autobusovými zastávkami a areálovými chodníky, napojení těchto chodníků na most ev. č. 2624-2 (oboustranné chodníky podél silnice č. III/2624 od navrhovaných autobusových zastávek k mostu ev. č. 2624-2) a přechodů pro chodce umožňujících bezpečný pohyb chodců mezi zastávkami a areálem koupaliště. Dále objednatel požaduje navrhnout úpravu připojení parkoviště na silnici č. III/2624. Výjezd z parkoviště by měl být dle požadavku dopravního inženýra Policie ČR kolmo k silnici č. III/2624 a vjezd musí být upraven tak, aby vozidla vjíždějící na parkoviště (čekající na otevření závory) neblokovala provoz na silnici č. III/2624. Při návrhu vjezdu a výjezdu z parkoviště areálu koupaliště je nutné uvažovat s pohybem vozidel svozu odpadu (3 nápravové vozidlo o celkové hmotnosti 26 t a délce 10,5 m), obytnými automobily (2 nápravové vozidlo o celkové hmotnosti 6 t a délce 9 m) a soupravou osobního vozidla s obytným přívěsem (celkové hmotnosti 3,5 + 1,5 t a délce soupravy přibližně 5 + 7 m).

Na níže umístěném obrázku je znázorněno možného dopravní uspořádání v dané oblasti. Tento obrázek je pouze informativním znázorněním možného uspořádání. Dále je přiložena situace dopravního řešení vjezdu na parkoviště, které bude realizováno v rámci právě probíhající stavby Koupaliště Dubice.

Vzhledem k předpokladu změny způsobu odvodnění stávajících komunikací, musí být součástí projektové dokumentace i návrh odvodnění komunikací s likvidací dešťových vod.

Součástí projektu bude i návrh veřejného osvětlení určeného k osvětlení přechodů pro chodce (vč. adaptačních zón na III/2624), navrhovaných chodníků a autobusových zastávek a vjezdu na parkoviště. Objednatel preferuje navrhnout veřejné osvětlení v technologii LED, a to alespoň u svítidel pro osvětlení přechodů.

V případě požadavku správců inženýrských sítí na provedení přeložek (ochrany) jejich sítí, které by byly v kolizi s navrhovanou stavbou, budou součástí projektové dokumentace i přeložky těchto inženýrských sítí. V daném území jsou umístěny následující sítě:

- CETIN – optický i metalický kabel
- ČEZ Distribuce – kabely NN (případnou přeložku projektuje ČEZ)
- Telco Pro Services (ČEZ) – metalický sdělovací kabel (případnou přeložku projektuje ČEZ)
- GasNet – STL plynovod
- SČVaK – vodovod

Pokud z jakéhokoliv relevantního důvodu nebude možné realizovat zastávku a chodník na protilehlé straně od koupaliště (tzn. zastávka směrem do centra České Lípy), zhotovitel po dohodě s objednatelem provede úpravu návrhu a tuto zastávku umístí do již hotového zálivu cca 400 m směrem do centra České Lípy. Tento záliv upraví tak, aby odpovídal podmínkám pro bezbariérové užívání a navrhne v tomto prostoru i přechod pro chodce přes silnici č. III/2624.

4. Rozsah díla

Předmět plnění smlouvy bude rozdělen do následujících fází:

4.1. Fáze 1 – Geodetické zaměření

Zhotovitel zajistí geodetické zaměření polohopisu (v souřadnicích JTSK) a výškopisu (Bpv) v rozsahu nutném pro zpracování všech stupňů projektové dokumentace.

Součástí geodetického zaměření bude i zajištění vyjádření o existenci inženýrských sítí všech správců (seznam dotčených správců pro oblast České Lípy je uveden na webových stránkách města Česká Lípa v sekci stavebního úřadu) a jejich zákres do výkresu geodetického zaměření.

4.2. Fáze 2 – 1. stupeň projektové dokumentace – dokumentace pro společné povolení stavby

Zhotovitel zpracuje projektovou dokumentaci ve stupni pro společné povolení výše uvedené stavby. Jedná se především o následující:

Část A – základní část stavby:

- protisměrné autobusové zastávky
- chodníky
- napojení areálu na silnici III/2624
- veřejné osvětlení
- odvodnění komunikací ve vymezeném území vč. zařízení pro likvidaci dešťových vod

Část B – přeložky inž. sítí (pokud budou vyžadovány jejich správci):

1. přeložka (ochrana) sdělovacích kabelů CETIN
2. přeložka (ochrana) STL plynovodu GasNet
3. přeložka (ochrana) vodovodu SČVaK

Část C – varianta 2 umístění autobusové zastávky směr centrum:

- úprava zálivu a přilehlého chodníku
- návrh přechodu pro chodce
- veřejné osvětlení

Obsah a rozsah dokumentace je dán přílohou č. 11 vyhlášky č. 499/2006 Sb., o dokumentaci staveb v platném znění.

V průběhu zpracování dokumentace svolá zhotovitel v prostorech objednatele (příp. je možná i online schůzka) minimálně 1x měsíčně výrobní výbor za účasti zástupců objednatele, Krajské správy silnic Libereckého kraje, odboru dopravy MěÚ Česká Lípa, dopravního inženýra Policie ČR, kde seznámí zúčastněné se stavem rozpracovanosti a odsouhlasí si navržená řešení. Připomínky zúčastněných zpracovává zhotovitel do projektové dokumentace. Zhotovitel je povinen zaznamenat průběh výrobních výborů v zápisech.

V této fázi dále zhotovitel projedná se správci inženýrských sítí umístění stavby vzhledem k inženýrským sítím a jejich případné požadavky na ochranu nebo přeložku těchto sítí. Požadavky správců sítí zhotovitel projedná s objednatelem, kdy objednatel rozhodne o doprojektování přeložek (část B fáze 2), případně o využití varianty přesunutí zastávky směr centrum (část C fáze 2).

V rámci fáze 2 zpracovává zhotovitel záborový elaborát a situaci záborů, tak aby objednatel mohl na základě této situace zadat zpracování geometrického plánu pro výkupy pro stavbu potřebných pozemků.

Projektovou dokumentaci předá zhotovitel objednateli po dokončení Fáze 2 v jednom elektronickém vyhotovení ve formátu *.PDF a v jiném editovatelném formátu například *.DWG. Po dokončení Fáze 3 předá aktuální projektovou dokumentaci ve 2 listinných vyhotoveních (z toho 1 vyhotovení bude ověřeno stavebním úřadem ve stavebním řízení).

Pro účely inženýrské činnosti si dodavatel vyhotoví potřebné množství dokumentace ve formátech požadovaných dotčenými orgány státní správy (dále jen DOOS) a správci inženýrských sítí a POH (dále jen správci IS).

4.3. **Fáze 3 – inženýrská činnost pro vydání společného povolení stavby**

V rámci inženýrské činnosti zajistí zhotovitel všechny potřebné doklady a souhlasná stanoviska DOOS a správců IS k ve fázi 2 zpracované projektové dokumentaci nutných pro podání úplné žádosti o společné povolení stavby a získání pravomocného společného povolení stavby.

Jedná se především o:

- souhlasné stanovisko Krajské správy silnic Libereckého kraje;
- závazné stanovisko Dopravního inspektorátu Policie ČR;
- závazné stanovisko Hasičského záchranného sboru Libereckého kraje;
- stanovisko Národního institutu pro integraci osob;

- koordinované stanovisko Městského úřadu Česká Lípa;
- souhrnné stanovisko Městského úřadu Česká Lípa, odboru správy majetku a odboru rozvoje města a investic;
- stanoviska všech správců IS, kteří v dané lokalitě mají uloženy inženýrské sítě (seznam správců sítí vychází z vyjádření získaných při plnění díla dle odstavce 4.1.4 této přílohy);
- stanovisko POH (především k likvidaci dešťových vod);
- v případě umístění inženýrských sítí do komunikací (VO, dešťová kanalizace aj.), zajistí vydání povolení MěÚ Česká Lípa, odboru dopravy ke zvláštnímu užívání místní komunikace – uložení sítí;
- další stanoviska dle požadavku speciálního stavebního úřadu.

Po zajištění všech potřebných stanovisek podá zhotovitel u příslušného speciálního stavebního úřadu (Městský úřad Česká Lípa, odbor dopravy) úplnou žádost o vydání společného povolení stavby.

V rámci plnění fáze 3 je zhotovitel povinen provádět úpravy projektové dokumentace zpracované ve fázi 2 dle oprávněných požadavků DOSS, správců IS, vlastníků sousedních pozemků apod.

Fáze 3 je ukončena vydáním pravomocného společného povolení stavby.

Doklady získané při plnění fáze 3 zhotovitel předá objednateli ve 2 tištěných vyhotoveních (1x originály dokladů + 1x kopie) a v digitálním vyhotovení ve formátu *.PDF. Pokud v průběhu Fáze 3 dojde k úpravě projektové dokumentace zpracované ve fázi 2, předá zhotovitel objednateli upravenou projektovou dokumentaci v jednom elektronickém vyhotovení ve formátu *.PDF a v jiném editovatelném formátu například *.DWG

4.4. **Fáze 4 – 2. stupeň projektové dokumentace – dokumentace pro provádění stavby**

4.4.1. Projektová dokumentace

Po vydání pravomocného společného povolení stavby rozpracuje zhotovitel projektovou dokumentaci zpracovanou ve fázi 2 a schválenou speciálním stavebním úřadem ve fázi 3 do stupně dokumentace pro provádění stavby. Projektová dokumentace bude tedy obsahovat všechny stavební objekty tak, jak byly odsouhlaseny objednatelem při zpracování fáze 2, vč. zpracování změn a připomínek uplatněných v rámci stavebního řízení a bude dopracována do podrobností potřebných pro realizaci stavby.

Dokumentace bude obsahovat:

- A) základní část stavby (autobusové zastávky, chodníky, úprava napojení areálu na silnici III/2624, VO, odvodnění), a to ve variantě umístění zastávek odsouhlasené objednatelem a schválené stavebním úřadem
- B) přeložky inž. sítí (pokud budou vyžadovány jejich správci):
 1. přeložka (ochrana) sdělovacích kabelů CETIN
 2. přeložka (ochrana) STL plynovodu GasNet
 3. přeložka (ochrana) vodovodu SČVaK

Obsah a rozsah dokumentace je dán přílohou č. 6 vyhlášky č. 146/2008 Sb., o rozsahu a obsahu projektové dokumentace dopravních staveb v platném znění. Součástí dokumentace bude i vytyčovací výkres v souřadnicích JTSK a B.p.v. se seznamem všech vytyčovacích bodů s jejich polohovými a výškovými souřadnicemi.

Projektová dokumentace pro provádění stavby bude obsahovat všechny potřebné údaje k ocenění stavebních konstrukcí i technologických zařízení, zároveň však nebude obsahovat žádné obchodní názvy stavebních materiálů, výrobků a zařízení.

Projektová dokumentace bude sloužit pro účely zadávací dokumentace tzn., že bude zpracována v souladu se zákonem č. 134/2016 Sb. o zadávání veřejných zakázek v platném znění a v souladu s vyhláškou č. 169/2016 Sb., o stanovení rozsahu dokumentace veřejné zakázky na stavební práce a soupisu stavebních prací, dodávek a služeb s výkazem výměr v platném znění a nebude obsahovat žádné obchodní názvy výrobků.

Součástí projektové dokumentace bude soupis požadovaných technických podmínek zpracovaný dle § 45 a 46 zákona č. 137/2006 Sb. o veřejných zakázkách v platném znění. U prací, materiálů, výrobků a zařízení, které nejsou specifikovány žádnou normou, nebo prací, materiálů, výrobků a zařízení, u kterých bude požadován vyšší standard, než uvádí norma, bude součástí požadovaných technických podmínek podrobný popis technologie provádění prací a kvalitativních požadavků na výslednou konstrukci, výrobek a zařízení. Dále bude tato část obsahovat jmenovitý soupis konstrukcí, výrobků a zařízení, na které je nutné, aby zhotovitel stavby vypracoval výrobní dokumentaci.

V průběhu zpracování dokumentace svolá zhotovitel minimálně 1x měsíčně výrobní výbor v prostorech objednatele za účasti zástupců objednatele, kde seznámí zúčastněné se stavem rozpracovanosti a odsouhlasí si navržená řešení. Přípomínky zúčastněných zapracuje zhotovitel do projektové dokumentace. Zhotovitel je povinen zaznamenat průběh výrobních výborů v zápisech.

Odsouhlasenou projektovou dokumentaci zhotovitel předá objednateli v 6 listinných vyhotoveních a jednom elektronickém vyhotovení ve formátu *.PDF (potvrzeném elektronickým podpisem zpracovatele) a v jiném editovatelném formátu například *.DWG.

4.4.2. Harmonogram

Zhotovitel zpracuje na základě projektové dokumentace pro provádění stavby předpokládaný harmonogram výstavby v týdnech. Harmonogram bude členěn podle druhu prováděných prací – po stavebních objektech. Do harmonogramu budou zapracovány i zábory a nutná omezení dopravy a dopravní obslužnosti sousedních pozemků.

4.4.3. Rozpočet

Rozpočet a výkaz výměr budou zpracovány položkově v členění dle Třídníku stavebních konstrukcí a prací (TSKP). Rozpočet a výkaz výměr budou obsahovat všechny práce a dodávky nutné k provedení stavby včetně jejího vybavení. Rozpočet a výkaz výměr budou zpracovány pro všechny stavební objekty v jedné cenové soustavě v aktuální cenové hladině. Rozpočet a výkaz výměr nebudou obsahovat agregované položky, které je možné podrobněji rozčlenit.

Rozpočet a výkaz výměr budou členěny podle jednotlivých stavebních objektů. Rozpočet a výkaz výměr budou obsahovat krycí list s rekapitulací po jednotlivých stavebních objektech.

Rozpočet a výkaz výměr budou obsahovat výpočtové vzorce, tak aby po doplnění jednotkových cen byla na krycím listu stanovena celková cena stavby včetně DPH. Rozpočet a výkaz výměr nebudou obsahovat žádné obchodní názvy stavebních materiálů, výrobků a zařízení. Rozpočet a výkaz výměr budou objednateli předány ve třech listinných vyhotoveních a jednom elektronickém vyhotovení ve formátu zpracovatelném programem MS Excel (.xls) a ve formátu XML-XC4.

Formulaci položek vedlejších rozpočtových nákladů bude zhotovitel v průběhu plnění konzultovat s objednatelem.

4.5. **Fáze 5 – Součinnost zhotovitele při zadávacím řízení na zhotovitele stavby**

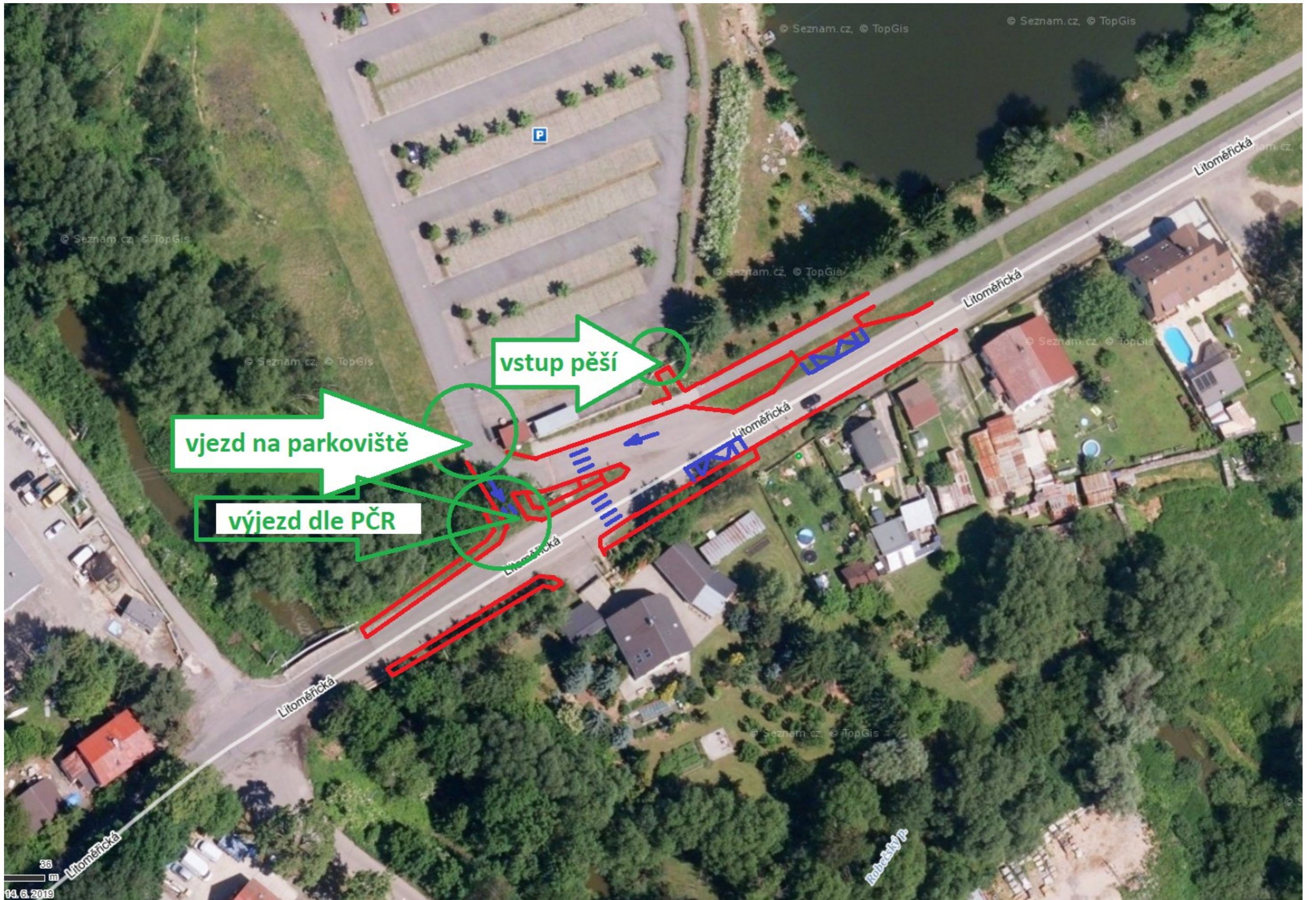
Součinnost zhotovitele při zadávacím řízení na zhotovitele stavby spočívá:

- a) ve zpracování odpovědi na žádosti účastníků o vysvětlení, změnu nebo doplnění zadávací dokumentace ve lhůtě pro podání nabídek
- b) ve zpracování odpovědi na případné námitky účastníků, které budou směřovat k projektové dokumentaci.

Výzvu k součinnosti zašle objednatel zhotoviteli elektronicky datovou schránkou nebo e-mailem s elektronickým podpisem u zhotovitele, který nemá datovou schránku. Odpověď na dotaz bude kromě odpovědi obsahovat označení – číslo dotazu uchazeče. V případě, že na základě dotazu bude nutná úprava dokumentace, tak i opravenou část dokumentace s odkazem na umístění v dokumentaci (např. stavební objekt, číslo výkresu nebo stranu technické zprávy). V případě úpravy výkazu výměr bude odpověď obsahovat označení stavebního objektu, pořadové číslo položky, číslo dle třídění stavebních konstrukcí a prací, název položky a opravenou výměru. V případě nutnosti doplnění nové položky do výkazu výměr bude součástí odpovědi na dotaz nový výkaz výměr příslušného stavebního objektu, ve kterém budou doplněné či změněné položky barevně odlišeny.

4.6. **Fáze 6 – Autorský dozor stavby**

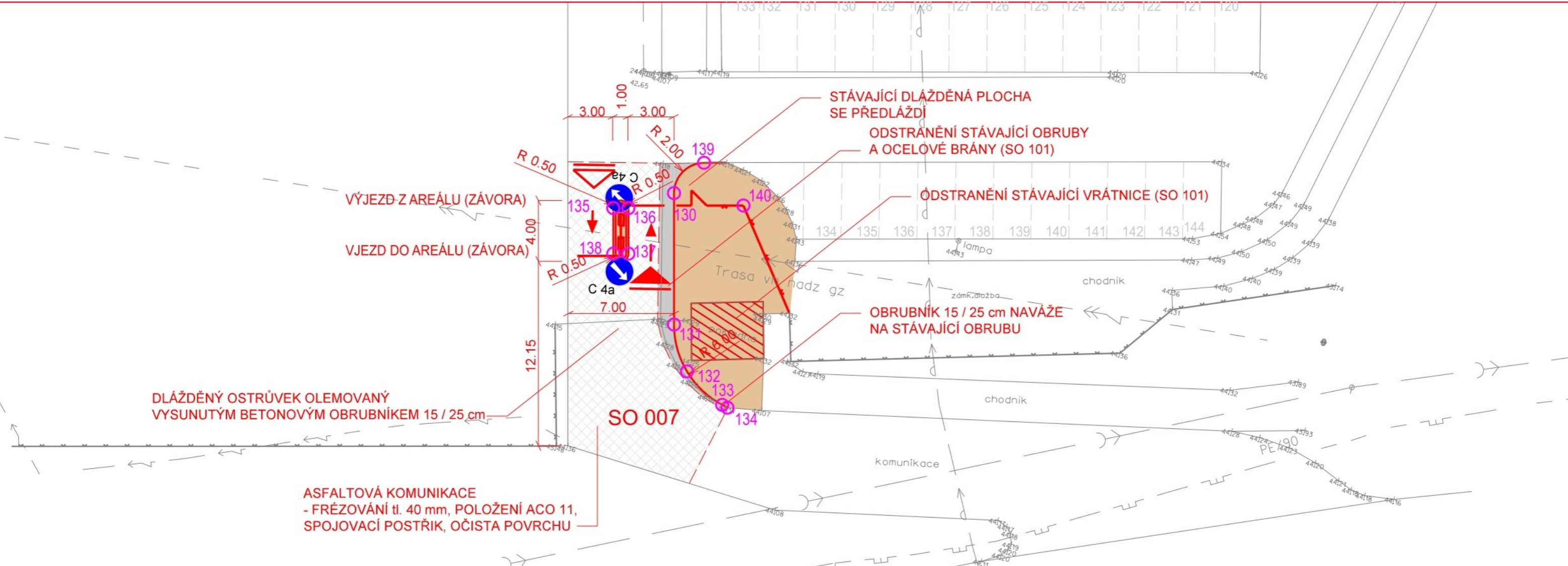
Provádění autorského dozoru při realizaci kompletní stavby zahrnuje dohled nad prováděním díla z hlediska kontroly dodržení projektové dokumentace, účast na kontrolních dnech, řešení nezbytných detailů pro provedení stavby a zpracování závěrečné zprávy autora dokumentace.



vstup pěší

vjezd na parkoviště

výjezd dle PČR



SEZNAM SOUŘADNIC:

130	979456.14	728204.12
131	979464.56	728202.11
132	979467.36	728200.56
133	979468.97	728197.79
134	979469.07	728197.41
135	979458.03	728207.78
136	979457.80	728206.80
137	979460.71	728206.11
138	979460.95	728207.08
139	979453.73	728202.65
140	979455.87	728199.48

Legenda stávajících inž. sítí:

hranice pozemku	-----
vodovod	— P —
kanalizace	— >> —
plyn	— E —
elektro - vedení nn podzemní	— Z —
elektro - vedení vn nadzemní	— — —
elektro - vedení nn nadzemní	— Z — — —
sdělovací ved.	— ~ —
vrstevnice	— 481 —
ohradní zeď	— P —
živý plot	— U —
dřevěný plot	— X —
drátěný plot	— V —

LEGENDA PLOCH:

	DLÁŽDĚNÁ PLOCHA POCHŮZÍ
	ASFALTOVÁ VOZOVKA - celá kce
	ASFALTOVÁ VOZOVKA - frézování

Legenda navržených inž. sítí

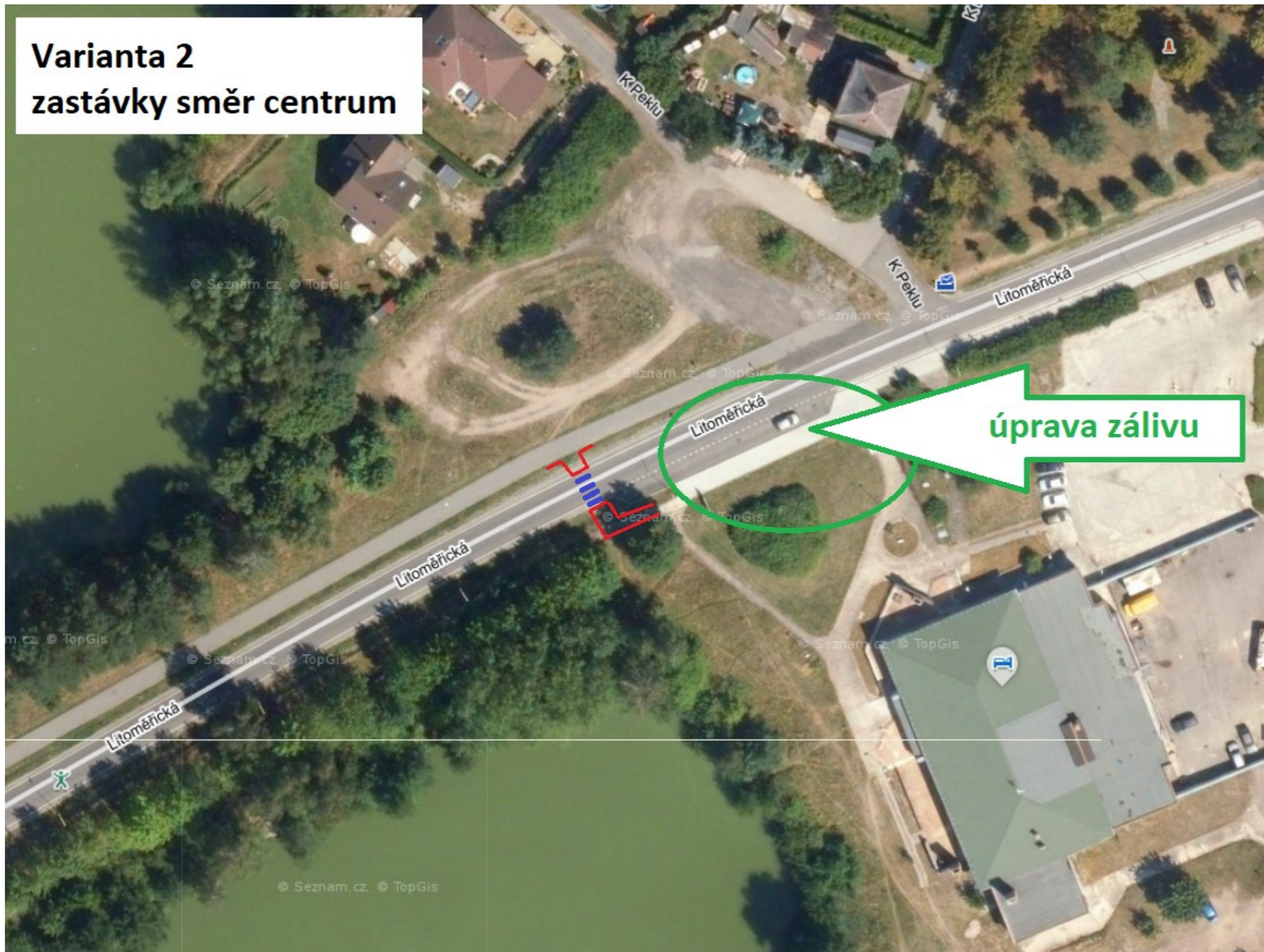
	IO 104 - přípojka VN, trafostanice
	IO 110 - venkovní rozvody NN



Zaměřil: Ing. Petr Chmelíček	Zpracoval: Václav Otřisal	Kreslil: Václav Otřisal	Kontroloval: Ing. Petr Chmelíček	Ing. Petr Chmelíček zeměměřické práce Letní 3034, 470 01 ČESKÁ LÍPA tel: 602/493 639 e-mail: chmelicek@geodeti-cl.cz
Kraj: Liberecký	Okres: Česká Lípa	Obec: Česká Lípa	Katastrální území: Dubice u České Lípy	
Souřadnicový systém: JTSK		Výškový systém: Bpv	Redukce výšek: 200.00	Formát: A0
Dubice u České Lípy - koupaliště				Datum: 8.1.2020
				Účel: výškopis
Polohopisné a výškopisné zaměření				Č.zak.: 4/2021
				Měřítko: 1:200

VYPRACOVAL P. CHOVANEC	ODP.PROJ.PROFESE P. CHOVANEC	KONTROLOVAL ING. J. TOMIS ARCHITEKT ING. ARCH. J. SEVČÍK	HL. INŽ. PROJEKTU ING. J. TOMIS	CENTROPROJEKT GROUP a. s. ŠTEFÁNIKOVA 167 760 01 ZLÍN 	
MÍSTO STAVBY: ČESKÁ LÍPA, DUBICE INVESTOR: MĚSTO ČESKÁ LÍPA					
KOUPALIŠTĚ DUBICE - VENKOVNÍ BAZÉN				FORMÁT	2 A4
				DATUM	1 / 2022
SO 007 - ZPEVNĚNÉ PLOCHY, OPLOCENÍ AREÁLU				STUPEŇ	DPS
				MĚŘITKO	1:250
SITUACE č. 2				ZAK.ČÍSLO	210026C
				ARCH. KÓD	PROF.

**Varianta 2
zastávky směr centrum**



Rozpis nabídkové ceny**Akce: Chodníky a autobusové zastávky Dubice u koupaliště – projektové příprava**

Část díla	MJ	Mn.	Jednot. Cena (Kč)	Náklady (Kč)
Fáze 1 Průzkumy (rozsah dle čl. 3, odst. 3.3.1 smlouvy)	soubor	1	25 000,00	25 000,00
Fáze 2-A PD - společné povolení pro část A základní část stavby (rozsah dle čl. 3, odst. 3.3.2 smlouvy)	soubor	1	95 000,00	95 000,00
Fáze 2-B-1 PD - společné povolení pro část B.1 přeložka (ochrana) sděl. kabelů CETIN (rozsah dle čl. 3, odst. 3.3.2 smlouvy)	soubor	1	10 000,00	10 000,00
Fáze 2-B-2 PD - společné povolení pro část B.2 přeložka (ochrana) STL plynovodu GasNet (rozsah dle čl. 3, odst. 3.3.2 smlouvy)	soubor	1	12 000,00	12 000,00
Fáze 2-B-3 PD - společné povolení pro část B.3 přeložka (ochrana) vodovodu SČVaK (rozsah dle čl. 3, odst. 3.3.2 smlouvy)	soubor	1	8 000,00	8 000,00
Fáze 2-C PD - společné povolení pro část C varianta 2 BUS zastávky (rozsah dle čl. 3, odst. 3.3.2 smlouvy)	soubor	1	35 000,00	35 000,00
Fáze 3 Inženýrská činnost (rozsah dle čl. 3, odst. 3.3.3 smlouvy)	soubor	1	45 000,00	45 000,00
Fáze 4 PD - DPS (rozsah dle čl. 3, odst. 3.3.4 smlouvy)	soubor	1	32 000,00	32 000,00
Fáze 4-B-1 PD - DPS pro část B.1 přeložka (ochrana) sděl. kabelů CETIN (rozsah dle čl. 3, odst. 3.3.2 smlouvy)	soubor	1	3 000,00	3 000,00
Fáze 4-B-2 PD - DPS pro část B.2 přeložka (ochrana) STL plynovodu GasNet (rozsah dle čl. 3, odst. 3.3.2 smlouvy)	soubor	1	3 000,00	3 000,00
Fáze 4-B-3 PD - DPS pro část B.3 přeložka (ochrana) vodovodu SČVaK (rozsah dle čl. 3, odst. 3.3.2 smlouvy)	soubor	1	2 000,00	2 000,00
Fáze 5 Součinnost při zadávacím řízení na zhotovitele stavby (rozsah dle čl. 3, odst. 3.3.5 smlouvy)	soubor	1	3 000,00	3 000,00
Fáze 6 Autorský dozor stavby (rozsah dle čl. 3, odst. 3.3.6 smlouvy)	soubor	1	32 000,00	32 000,00

Celkem	Cena bez DPH	305 000,00
	DPH 21%	64 050,00
	Cena vč. DPH	369 050,00