

## SMLOUVA O DÍLO SBI-S169/2023

uzavřená dle ustanovení § 2586 a násl. zákona č. 89/2012 Sb., občanský zákoník  
(dále jen „smlouva“ a „občanský zákoník“)

### I.

#### Smluvní strany

1. Objednatel:

Název: **Národní technické muzeum**  
Se sídlem: **Kostelní 42, 170 78 Praha 7**  
IČO: **00023299**  
DIČ: **CZ00023299**  
Zastoupené: **Mgr. Karlem Ksandrem, generálním ředitelem**

Osoba oprávněná jednat ve věcech technických a realizace díla:

tel.:

e-mail:

(dále jen „Objednatel“ a v rámci příloh rovněž jako „Zadavatel“)

2. Zhotovitel:

Název: **Kmošek & Kmošek s.r.o.**  
Se sídlem: **Na Lánech 15, Lány, 570 01 Litomyšl**  
IČO: **10940260**  
DIČ: **CZ10940260**  
Zastoupen: **Ing. Jiřím Kmoškem, jednatelem**  
Zapsán: **OR vedený Krajským soudem v Hradci Králové, oddíl C, vložka 47828**

Osoba oprávněná jednat ve věcech technických a realizace díla:

tel.:

e-mail:

(dále jen „Zhotovitel“ a v rámci příloh rovněž jako „Dodavatel“)

### II.

#### Úvodní ustanovení

1. Smluvní strany prohlašují, že údaje uvedené v čl. I. této smlouvy jsou v souladu s právním stavem v době uzavření této smlouvy. Smluvní strany se zavazují, že změny dotčených údajů nebo údajů dle čl. XI. odst. 5 oznámí bez zbytečného odkladu písemně druhé smluvní straně bez nutnosti uzavírání dodatku ke smlouvě.
2. Zhotovitel prohlašuje, že splňuje veškeré podmínky pro řádné a včasné provedení díla pro Objednatele dle této smlouvy a rovněž, že je odborně způsobilý k řádnému zhotovení díla dle této smlouvy.
3. Zhotovitel potvrzuje, že si prostudoval a detailně se seznámil se:

- a) zadávací dokumentací na veřejnou zakázku „Projekt MŽE – ZŘ 12 – Výroba repliky historického důlního vozíku, tzv. „huntu““ (dále také jen „Veřejná zakázka“), poskytnutou Objednatelům Zhotoviteli v rámci zadávacího řízení na Veřejnou zakázku (dále jen „Zadávací dokumentace“), a v jejím rámci zejména s níže uvedenými dokumenty týkajícími se předmětu veřejné zakázky;
- b) Záměrem – výroba repliky důlního vozíku“, zpracovaným odborným týmem Národního technického muzea v prosinci 2022, obsahujícím podrobné informace a požadavky na provedení díla (dále jen „Výrobní záměr“), který tvoří Přílohu č. 1 této smlouvy;
- c) oceněným položkovým rozpočtem (dále jen „Položkový rozpočet“), který tvoří Přílohu č. 2 této smlouvy.

poskytnutými Zhotoviteli v rámci zadávacího řízení, případně v souladu se zadávacími podmínkami na zadání Veřejné zakázky, případně doplněnými Zhotovitelem v rámci zadávacího řízení na Veřejnou zakázku, a tímto zároveň prověřil, že závazné podklady pro provedení díla dle této smlouvy jsou mu srozumitelné a dílo je dle těchto podkladů možno provést za dohodnutou cenu sjednanou v článku V odst. 1. této smlouvy a v termínu plnění sjednaném v článku IV. této smlouvy.

4. Předmětem této smlouvy je „novovýroba“ realistické repliky historického důlního vozíku – tzv. „huntu“ ze 16. století užívaného při hlubinné těžbě, a to v měřítku 1 : 1. Účelem je vytvořit předmět, který bude vytvářet zdání stovky let starého a desítky let užívaného pracovního stroje. Hlavním materiálem, ze kterého bude model vyroben, je dřevo, které bude doplněné kovovými díly v rozsahu dle dostupné výkresové dokumentace z historických pramenů. Výsledkem plnění – vyrobený model – musí působit jednoduchým a značně opotřebovaným dojmem. Požaduje se hrubé opracování dřeva a jeho úmyslné vystavení dřevu degradujícím vlivům a podmínkám. Kovové díly musí být vyrobeny tradiční kovářskou technologií a musí ve výsledku působit dojmem jednoduchého a hrubého, byť funkčního zpracování; moderní spojovací materiál nelze využít. Předmětem výroby, jako doplněk modelu vozíku, budou i jednoduché dřevěné kolejnice. Hotový komplet (dále také jen „Model“) bude vystaven v expozici Muzea železnice, kde bude plnit úlohu úvodního exponátu odkazujícího k prapočátkům kolejové dopravy na území našeho státu. Konkrétní zadání je specifikováno v podkladech uvedených v odst. 3 tohoto článku výše.
5. Zhotovitel bere na vědomí, že předmětem plnění dle této smlouvy vymezeným v článku III. této smlouvy je realizace projektu s názvem „NTM - Realizace MŽE - přípravná etapa (průzkumy, projektová dokumentace, restaurování sbírkových předmětů I. etapa)“, identifikační číslo projektu: 134V144000001.
6. Dle § 2e zákona č. 320/2001 Sb., o finanční kontrole ve veřejné správě a o změně některých zákonů (zákon o finanční kontrole), ve znění pozdějších předpisů, je Zhotovitel osobou povinnou spolupůsobit při výkonu finanční kontroly prováděné v souvislosti s úhradou zboží a služeb z veřejných výdajů nebo veřejné finanční podpory.
7. Zhotovitel se zavazuje v rámci kontroly prováděné v souvislosti s financováním projektu, po předchozím oznámení ze strany Objednatelů:
  - umožnit po celou dobu realizace projektu osobám pověřeným kontrolou vstup do objektů a na pozemky dotčené projektem a jeho realizaci a kontrolu dokladů souvisejících s projektem;
  - minimálně do konce roku 2033 poskytovat požadované informace a dokumentaci související s realizací projektu zaměstnancům nebo zmocněncům pověřených orgánů (MK ČR, MF ČR, Nejvyššího kontrolního úřadu, příslušného orgánu finanční správy a dalších oprávněných orgánů státní správy) a je povinen vytvořit výše uvedeným osobám podmínky k provedení kontroly vztahující se k realizaci projektu a poskytnout jim při provádění kontroly součinnost.
8. Zhotovitel je povinen uchovávat veškerou dokumentaci související s realizací projektu včetně účetních dokladů minimálně do konce roku 2033.

### III.

#### Předmět smlouvy

1. Na základě této smlouvy se Zhotovitel zavazuje provést na svůj náklad a nebezpečí pro Objednatele dílo „Výroba repliky historického dubního vozíku, tzv. „huntu““ v podobě a rozsahu specifikovaném v této smlouvě (dále také jen „dílo“) a Objednatel se zavazuje vytvořené dílo převzít a zaplatit za něj sjednanou cenu.
2. Zhotovitel se zavazuje provést dílo v rozsahu a v souladu s požadavky, podmínkami, specifikacemi a ostatními údaji a informacemi obsaženými:
  - v této smlouvě a jejích přílohách – Výrobním záměru a Položkovém rozpočtu.
  - ve vysvětleních a změnách Zadávací dokumentace, poskytnutých Objednatelem v průběhu zadávacího řízení, jejichž obsah se dotýká Výrobního záměru a Položkového rozpočtu, jejichž soubor tvoří Přílohu č. 3 této smlouvy.
  - v obecně závazných právních předpisech, technických normách jakož i v dalších předpisech a směrnicích stanovených v rámci této smlouvy Objednatelem, vztahujících se k dílu nebo k předmětu díla anebo k jeho jednotlivým částem či prováděným výkonům.
3. Součástí díla jsou výslovně rovněž tato plnění či povinnosti:
  - provedení dokumentace časového průběhu výroby Modelu formou záznamu technologického postupu výroby Modelu vč. pořizování podrobné fotodokumentace celého postupu prací až do úplného dokončení díla;
  - zpracování návodu na instalaci a údržbu modelu;to vše 2 x výtisk v listinné podobě a 2 x elektronická podoba na flash disku a
  - doprava dokončeného Modelu k Objednateli.

### IV.

#### Doba a místo plnění

1. Zhotovitel se zavazuje zahájit provádění díla bez zbytečného odkladu po nabytí účinnosti této smlouvy.
2. Sjednaný nejzazší termín dokončení a předání hotového díla bez vad a nedodělků Objednateli činí **9 měsíců** ode dne účinnosti této smlouvy.
3. V případě, kdy to bude odůvodněno objektivními skutečnostmi majícími svůj původ na straně Objednatele, a dále v případech dle čl. VI. této smlouvy, je Objednatel oprávněn termín dokončení a předání hotového díla upravit adekvátně skutečnosti ovlivňující dobu plnění.
4. Místem plnění ve smyslu místa provádění prací spočívajících ve výrobě Modelu je sídlo či jiná pracoviště Zhotovitele.
5. Místem plnění ve smyslu předání hotového díla po jeho dokončení je depozitární areál Objednatele v Čelákovících, Zálužská ul. 121.

### V.

#### Cena díla

1. Cena díla je stanovena dohodou smluvních stran ve výši ceny dle závazné nabídky Zhotovitele do zadávacího řízení na Veřejnou zakázku a činí:

**cena bez DPH** **285 000,00 Kč**

(slovy: dvě stě osmdesát pět tisíc korun českých bez DPH).

**DPH** **59 850,00 Kč**

(slovy: padesát devět tisíc osm set padesát korun českých).

**cena celkem včetně DPH**

**344 850,00 Kč**

(slovy: tři sta čtyřicet čtyři tisíc osm set padesát korun českých včetně DPH).

2. Cena díla byla stanovena na základě Položkového rozpočtu, který tvoří přílohu č. 2 této smlouvy. Cena díla se sjednává v souladu s nabídkou Zhotovitele v zadávacím řízení na Veřejnou zakázku jako cena maximální a nejvýše přípustná, obsahující veškeré náklady Zhotovitele spojené se splněním jeho závazků z této smlouvy. Zvýšení či snížení ceny díla je možné pouze za splnění podmínek sjednaných v této smlouvě, zejména v čl. VI. této smlouvy.
3. Zhotovitel tímto zaručuje Objednateli, že při kalkulaci ceny díla, resp. hodnoty jednotlivých položek obsažených v Položkovém rozpočtu, zohlednil veškeré náklady, jež jsou nezbytné pro jejich řádné a včasné provedení za účelem řádného dokončení a předání díla Objednateli. V cenách výkonů jsou tak zahrnuty veškeré hlavní, vedlejší a jiné náklady, služby, rizika cenová i vyplývající z vlastní realizace díla, které jsou nutné k jejich odborně technickému provedení.
4. Zhotovitel výslovně prohlašuje, že cena díla zahrnuje veškeré náklady na nakládání s Modelem po dobu realizace díla, a to způsobem a v souladu s požadavky obsaženými ve Výrobním záměru a obecně závazných právních předpisech, technických normách dopadajících na předmět plnění této smlouvy (je-li relevantní), včetně požadavků na manipulaci a uložení v prostorách Zhotovitele před předáním hotového Modelu Objednateli, zajištění všech případných oprávnění, povolení či licencí nezbytných k dosažení účelu této smlouvy, kontrolní dny a písemné a obrazové výstupy prováděných prací.

## VI.

### Změny díla

1. V případě Objednatelům vyžadovaných či objektivně potřebných dodatečných výkonů, popřípadě jiných změn plnění povinností Zhotovitele (vznesených například formou zápisu v Montážním deníku), u kterých se Zhotovitel bude domnívat, že mu z nich vzniknou vůči Objednateli další nároky na plnění nad rámec sjednané ceny díla nebo na změnu termínu dokončení díla dle této smlouvy, popřípadě jiné nároky, případně které povedou k tzv. méněpracím, seznámí Zhotovitel Objednatele písemně, ještě před zahájením prací spojených se změnou sjednaného plnění, s těmito nároky formou návrhu změnového listu.
2. Změnový list dle odst. 1. tohoto článku této smlouvy musí obsahovat:
  - a) výši nárůstu, resp. snížení nákladů na cenu díla, které představují změny výkonů (prací a dodávek) dle požadavku ve smyslu odst. 1. tohoto článku této smlouvy,
  - b) termín provedení výkonů dle změnového listu, včetně dopadu na termín dokončení díla dle této smlouvy,
  - c) další skutečnosti podstatné pro rozhodnutí o změně nebo předložení dodatku smlouvy.
3. Změny ve smyslu odst. 1. tohoto článku této smlouvy jsou možné a příslušné vícepráce mohou být zahájeny pouze v případě, kdy Objednatel písemně odsouhlasí změnový list, v návaznosti na to bude uzavřen příslušný dodatek smlouvy.
4. Zhotovitel je povinen stanovit cenu víceprací nebo méněprací podle hodnot jednotkových cen uvedených v Položkovém rozpočtu s tím, že
  - a) nebude-li některá část díla v důsledku sjednaných méněprací provedena, bude cena díla snížena, a to odečtením veškerých nákladů na provedení těch částí díla, které v rámci méněprací nebudou provedeny. Náklady na méněpráce budou odečteny ve výši součtu veškerých odpovídajících položek a nákladů neprovedených prací dle Položkového rozpočtu.
  - b) náklady na vícepráce, které nejsou stanoveny jednotkovými cenami položek v Položkovém rozpočtu, budou oceněny Zhotovitelem; Zhotovitel je v takovém případě povinen předložit

Objednateli detailní kalkulaci ceny pro účely jejího posouzení Objednatel. Objednatel náklady odsouhlasí v případě, že tyto budou objektivně v úrovni cen obvyklých.

5. O veškerých skutečnostech, které ovlivní provádění díla, cenu díla nebo termín jeho dokončení, nebo které budou mít za následek vznik dalších nákladů Zhotovitele, a které nebylo možno rozumně předvídat, je Zhotovitel povinen bezodkladně informovat Objednatele.

## VII.

### Platební podmínky

1. Smluvní strany se dohodly, že Objednatel nebude Zhotoviteli poskytovat žádné zálohy na realizaci díla.
2. Zhotovitel je oprávněn fakturovat cenu díla po jeho řádném dokončení a předání Objednateli v souladu s čl. X. této smlouvy.
3. Podkladem pro úhradu ceny díla bude faktura, která bude mít náležitosti daňového dokladu dle § 29 zákona o DPH a náležitosti stanovené § 435 občanského zákoníku. Kromě náležitosti stanovených platnými právními předpisy pro daňový doklad bude Zhotovitel povinen ve faktuře uvést i tyto údaje:
  - a) číslo smlouvy Objednatele, IČ Objednatele,
  - b) předmět smlouvy včetně uvedení textu „Výroba repliky historického důlního vozíku, tzv. „huntu“, název a identifikační číslo projektu: „NTM - Realizace MŽE - přípravná etapa“, č. 134V144000001,
  - c) označení banky a číslo účtu, na který musí být zapláceno, a to v souladu s údaji uvedenými v čl. I. této smlouvy,
  - d) lhůtu splatnosti faktury dle odst. 8 tohoto článku této smlouvy,
  - e) označení osoby, která fakturu vyhotovila, včetně jejího podpisu a kontaktního telefonu.Objednatel přijímá faktury buď v listinné podobě doručené na adresu sídla Objednatele uvedenou v čl. I této smlouvy, nebo v elektronické podobě na email [faktury@ntm.cz](mailto:faktury@ntm.cz).
4. Faktura musí obsahovat základ daně, sazbu a výši DPH a cenu včetně DPH.
5. Zhotovitel je odpovědný za stanovení správného daňového režimu v souladu se zákonem o DPH. Smluvní strany se v této souvislosti dohodly, že odpovědnost za správné stanovení sazby DPH nese výhradně Zhotovitel a pro případ, že příslušné orgány finanční správy dodatečně uplatní jinou (vyšší sazbu DPH) a DPH doměří, nese případné důsledky s tím spojené (včetně úhrady doplatku DPH a případně současně vyměřených sankcí) výlučně Zhotovitel.
6. Stane-li se Zhotovitel nespolehlivým plátcem ve smyslu § 106a zákona o DPH, je povinen neprodleně o tomto informovat Objednatele.
7. Bude-li Zhotovitel ke dni poskytnutí zdanitelného plnění veden jako nespolehlivý plátcem ve smyslu § 106a zákona o DPH, je Objednatel oprávněn část ceny díla odpovídající dani z přidané hodnoty uhradit přímo na účet správce daně v souladu s ust. § 109a zákona o DPH. O tuto část bude ponížena cena díla a Zhotovitel obdrží pouze cenu díla (části díla) bez DPH.
8. Lhůta splatnosti faktury je dohodou smluvních stran stanovena na 30 kalendářních dnů ode dne jejího doručení Objednateli.
9. Objednatel je oprávněn vadnou fakturu před uplynutím lhůty splatnosti vrátit druhé smluvní straně bez zaplacení k provedení opravy v těchto případech:
  - a) nebude-li faktura obsahovat některou zákonnou nebo v této smlouvě stanovenou náležitost nebo bude-li chybně vyúčtována cena za dílo,
  - b) budou-li vyúčtovány výkony, které nebyly provedeny či nebyly odsouhlaseny Objednatel,em,
  - c) bude-li DPH vyúčtována v nesprávné výši.

Ve vrácené faktuře Objednatel vyznačí důvod vrácení. Zhotovitel provede opravu vystavením nové faktury. Vrátí-li Objednatel vadnou fakturu Zhotoviteli, přestává běžet původní lhůta splatnosti. Celá lhůta splatnosti běží opět ode dne doručení opravené faktury Objednateli.

10. Povinnost zaplatit cenu za dílo je splněna dnem odepsání příslušné částky z účtu Objednatele ve prospěch účtu Zhotovitele.
11. Zhotovitel není oprávněn započíst jakékoli pohledávky oproti nárokům Objednatele. Pohledávky a nároky Zhotovitele vzniklé v souvislosti s touto Smlouvou nesmějí být postoupeny třetím osobám, zastaveny nebo s nimi jinak disponováno. Jakýkoli právní úkon učiněný Zhotovitelem v rozporu s tímto ustanovením této Smlouvy bude považován za příčící se dobrým mravům.

## VIII.

### Způsob provádění díla

1. Zhotovitel provede a dokončí dílo v rozsahu, kvalitě a čase stanovených touto smlouvou a jejími přílohami a řádně dokončené dílo předá Objednateli v souladu s čl. X. této smlouvy.
2. Zhotovitel je v rámci své povinnosti řádně provádět dílo povinen zejména:
  - a) provádět dílo odborně a s potřebnou péčí, důkladností a odborností, v souladu se svými povinnostmi vyplývajícími z této smlouvy, jejích příloh (zejména Výrobního záměru), platných technických norem a obecně závazných právních předpisů a příkazů Objednatele.
  - b) poskytovat součinnost ve věci časové a věcné koordinace s potřebami Objednatele, včetně možnosti částečného nebo úplného přerušení prací. Prodlení Zhotovitele s plněním předmětu této smlouvy vzniklé v důsledku výše uvedeného přerušení prací nebude považováno za nedodržení termínů stanovených touto smlouvou. Pokud součet přerušení prací nepřesáhne 10 dní, nezakládá však tato povinnost Zhotovitele nárok na posun konečného termínu zhotovení díla.
  - c) účastnit se kontrolních dnů a všech jednání týkajících se předmětného díla osobou oprávněnou rozhodovat ve věcech technických i realizačních.
  - d) řádně vést Montážní deník a průběžně do něj zaznamenávat postup provádění prací včetně podrobné fotodokumentace postupu prací; tato povinnost se vztahuje rovněž na všechny poddodavatele Zhotovitele, za její plnění vůči Objednateli odpovídá přímo Zhotovitel;
  - e) nakládat s odpady podle zákona č. 541/2020 Sb., o odpadech, ve znění pozdějších předpisů a jeho prováděcích právních předpisů;
  - f) zajistit dodržování pracovněprávních předpisů, zejména zákona č. 262/2006 Sb., zákoník práce, ve znění pozdějších předpisů (se zvláštním zřetelem na regulaci odměňování, pracovní doby, doby odpočinku mezi směnami atd.), zákona č. 435/2004 Sb., o zaměstnanosti, ve znění pozdějších předpisů (se zvláštním zřetelem na regulaci zaměstnávání cizinců), a to vůči všem osobám, které se na plnění předmětu smlouvy podílejí a bez ohledu na to, zda jsou práce na plnění předmětu smlouvy prováděny bezprostředně zhotovitelem či jeho poddodavatelem; Zhotovitel je současně povinen zajistit řádné a včasné plnění finančních závazků svým poddodavatelům.
3. Objednatel je oprávněn sám nebo prostřednictvím osob oprávněných jednat za Objednatele ve věcech technických a realizace díla (dále také jen „Zástupci Objednatele“) provádět průběžnou kontrolu provádění díla Zhotovitelem, včetně posouzení a kontroly plnění jednotlivých podmínek pro provádění díla vyplývajících z této smlouvy a v jejím rámci zejména z Výrobního záměru. Za tímto účelem mají tyto osoby kdykoliv umožněn přístup na všechna místa provádění díla. V případě, že Objednatel nebo Zástupci Objednatele zjistí, že Zhotovitel provádí dílo v rozporu se svými povinnostmi, tj. provádí-li dílo vadně, je Objednatel oprávněn vyzvat Zhotovitele ke zjednání nápravy s uvedením přiměřené lhůty.
4. Pokud zhotovitel ani po výzvě Objednatele dle odst. 3. tohoto článku této smlouvy nezjedná nápravu, tj. neodstraní vadně provádění díla a nezačne dílo provádět řádným způsobem v souladu se svými povinnostmi, je Objednatel oprávněn učinit na náklady a nebezpečí

Zhotovitele veškerá opatření směřující k zajištění včasného a řádného provádění díla, zejména může provést potřebné činnosti anebo odstranit vzniklé vady sám nebo prostřednictvím třetí osoby, aniž by tím byla dotčena odpovědnost zhotovitele za splnění jeho závazků.

5. Zhotovitel je povinen bez zbytečného odkladu přezkoumat veškeré podklady a dokumenty, předané mu Objednatel a sdělit Objednateli veškeré nedostatky či chyby, které zjistil při přezkoumání těchto podkladů, spolu s návrhem na odstranění případných nedostatků nebo vad, resp. návrhem na zlepšení. V případě zjištění jakýchkoli nesrovnalostí je Zhotovitel povinen zjištěné rozpory řešit s Objednatel, a to bezodkladně.
6. Zhotovitel je povinen upozornit Objednatele na skutečnosti, mající vliv na plnění této smlouvy, a to bez zbytečného odkladu, nejpozději do 5 pracovních dnů poté, kdy příslušná skutečnost nastane nebo Zhotovitel zjistí, že by nastat mohla. Upozornění dle předchozí věty bude Zhotovitel povinen písemně zaslat osobě oprávněná jednat ve věcech technických a realizace díla za Objednatele.
7. Zhotovitel je povinen upozornit Objednatele dle předchozího odstavce tohoto článku této smlouvy zásadně před započítím příslušných prací. Nestane – li se tak, nevznikají mu v souvislosti s nevhodnou povahou věci převzatých od Objednatele nebo pokynů daných mu Objednatel žádné nároky.
8. Zhotovitel se zavazuje realizovat práce realizačním týmem tvořeným pouze osobami s dostatečnou praxí a odbornými předpoklady pro řádné provádění díla. Za dostatečnou praxí se pro účely této smlouvy považuje účast na realizaci alespoň jedné zakázky odpovídající definici tzv. významné služby obsažené v čl. 4.3.1 zadávací dokumentace na veřejnou zakázku. Realizace díla tak bude zajišťována realizačním týmem ve složení:

- Vedoucí realizačního týmu
- technik pro tesařské práce
- technik pro kovářské práce
- technik ostatní:

Všichni členové realizačního týmu se musí na provádění díla osobně podílet. Změna na pozici člena realizačního týmu je možná, avšak jen s předchozím písemným souhlasem Objednatele – souhlas bude udělen v případě, že nový člen realizačního týmu bude rovněž osobou s dostatečnou praxí.

9. Zhotovitel se zavazuje po celou dobu provádění díla aktivně spolupracovat s Objednatel, zejména pak Zástupcem Objednatele, resp. s dalšími osobami, které k tomu písemně určí Objednatel.
10. V průběhu provádění díla se budou konat kontrolní dny, a to v termínech určených Zástupci Objednatele: za Zhotovitele se těchto dnů musí účastnit zejména osoba oprávněná jednat ve věcech technických a realizačních a Vedoucí realizačního týmu.
11. Neurčí-li Objednatel jinak, jsou Zástupci Objednatele (uvedeni v čl. I této smlouvy) oprávněni provádět dle potřeby (např. při kontrolních dnech) zápisy do Montážního deníku; nebude-li Zhotovitel na takový zápis reagovat do 5 pracovních dnů od jeho provedení, považuje se zápis za oboustranně odsouhlasený.

## IX.

### Nebezpečí škody

1. Nebezpečí škody na díle nese až do doby jeho řádného předání dle čl. X. této smlouvy Objednateli Zhotovitel.
2. Zhotovitel odpovídá za škodu způsobenou jeho poddodavateli, jako by ji způsobil sám.

## X.

### Předání a převzetí díla

1. Zhotovitel splní svou povinnost provést dílo jeho řádným dokončením a předáním objednateli v místě dle čl. IV. odst. 5 této smlouvy. Dílo se považuje za řádné a včas dokončené, bylo – li provedeno v souladu s touto smlouvou, je-li bez vad a nedodělků a je-li doložené všemi potřebnými doklady a dokumenty deklarujícími jeho správné provedení a požadovanou funkčnost (zejm. dokumentace dle čl. III odst. 3 této smlouvy, Montážní deník a případně další dokumenty).
2. Dílo bude předáno jako celek. Zhotovitel oznámí Objednateli připravenost díla k předání ve smyslu dokončení prací a připravenosti Modelu k transportu na místo plnění k Objednateli písemně, a to s předstihem alespoň 5 pracovních dní před termínem zahájení předávacího řízení, který Zhotovitel v oznámení navrhuje.
3. Smluvní strany se dohodly, že dostatečnou dobou pro realizaci a dokončení předávacího řízení, a to ve smyslu kontroly provedení díla na místě u Zhotovitele (bude-li ji Objednatel požadovat), je období 3 pracovních dnů.
4. Pro účely předání a převzetí díla připraví Zhotovitel protokol o předání a převzetí díla, který bude obsahovat alespoň:
  - a) označení díla,
  - b) označení Objednatele a Zhotovitele díla,
  - c) číslo a datum uzavření smlouvy včetně čísel a dat uzavření jejich dodatků,
  - d) termín zahájení a dokončení díla,
  - e) identifikaci místa předání díla,
  - f) identifikaci předávaného Modelu,
  - g) seznam předávané dokumentace v souladu s podmínkami této smlouvy a jejich příloh,
  - h) prohlášení Objednatele, že dílo přijímá (nepřijímá),
  - i) datum a místo sepsání protokolu,
  - j) jména a podpisy zástupců Objednatele a Zhotovitele.
5. Objednatel nepřevezme dílo v případě, že byly zjištěny vady či nedodělky tohoto díla, nebo nebyly předloženy doklady požadované pro předávací řízení, popř. Objednatel shledal, že tyto doklady jsou chybné, nepravdivé nebo neúplné. V takovém případě bude součástí protokolu o předání a převzetí díla seznam vad s termíny jejich odstranění nebo dohoda o slevě z ceny díla v případě, že Objednatel shledá vady neodstranitelnými.
6. Podmínkou předání díla dle této smlouvy je odsouhlasení provedených prací Objednatelům a předání veškeré dokumentace v souladu s podmínkami této smlouvy a jejich příloh, nejpozději ke dni zahájení předávacího řízení.
7. Nebezpečí škody na díle přechází na Objednatele okamžikem podpisu předávacího protokolu oběma smluvními stranami, za předpokladu, že dílo nevykazuje žádné vady či nedodělky, jinak až podpisem protokolu o odstranění všech vad a nedodělků oběma smluvními stranami, nedohodnou – li se smluvní strany písemně jinak.

## XI.

### Záruka za jakost díla a práva z vadného plnění

1. Dílo má vady, jestliže jeho provedení neodpovídá požadavkům uvedeným v této smlouvě, příslušným právním předpisům nebo jiné dokumentaci vztahující se k provedení díla nebo pokud neumožňuje užívání, k němuž bylo určeno a provedeno.
2. Zhotovitel odpovídá za vady, jež má dílo v době přechodu nebezpečí škody na Objednatele a vady, které se projeví v záruční době. Za vady díla, které se projeví po záruční době, odpovídá





6. V případě, že Zhotovitel poruší povinnosti uvedené v čl. XIII. odst. 2 a/nebo 3 této smlouvy je Objednatel oprávněn vyúčtovat Zhotoviteli smluvní pokutu ve výši 7.000,- Kč za každý prokazatelně zjištěný případ.
7. V případě, že Zhotovitel poruší jakoukoliv z povinností uvedených v čl. VIII. odst. 2 písm. c), d), e) a/nebo f), a/nebo odst. 4 nebo odst. 8 této smlouvy a zjištěný závadný stav nenapravi ani v dodatečně přiměřené lhůtě (ne kratší než 5 pracovních dnů) k tomu mu poskytnuté Objednatel, je Objednatel oprávněn vyúčtovat Zhotoviteli smluvní pokutu ve výši 7.000,- Kč za každý jednotlivý zjištěný případ, a to i opakovaně.
8. V případě, že závazek provést dílo zanikne před řádným provedením díla, nezaniká právo na zaplacení smluvní pokuty, pokud vzniklo dřívějším porušením povinnosti
9. Zánik závazku pozdním splněním neznamená zánik práva na zaplacení smluvní pokuty za prodlení s plněním díla.
10. Objednatel je na základě dohody smluvních stran oprávněn jakoukoliv smluvní pokutu započíst na cenu díla, kteroukoliv dílčí fakturu Zhotovitele, a to i tehdy, jestliže pohledávky Zhotovitele nejsou splatné.
11. Smluvní pokuty se nezapočítávají na náhradu případně vzniklé škody. Uhrazením nebo vyúčtováním smluvní pokuty není dotčen nárok Objednatel na náhradu škody v plné výši. Vyúčtováním jakékoliv smluvní pokuty neztrácí Objednatel právo požadovat po Zhotoviteli úhradu škody v podobě části dotace, o kterou by v důsledku porušení povinností Zhotovitele dle této smlouvy mohl přijít nebo kterou by byl nucen poskytovateli dotace vrátit. Zhotovitel se zavazuje takovou škodu Objednateli v plném rozsahu uhradit.
12. Smluvní strany prohlašují, že sjednaná výše smluvních pokut je přiměřená významu zajištěné právní povinnosti.
13. Smluvní pokuty jsou splatné do 30 dnů od doručení dokladu, kterým je oprávněná smluvní strana uplatnila, povinně smluvní straně.
14. Odpovědnost za porušení smlouvy není dána tam, kde porušení bylo způsobeno vyšší mocí. Za vyšší moc se považují všechny události mimo oblast vlivu dotčené smluvní strany, jako např. válka, povstání, přírodní katastrofy, požár, záplavy, stávka, výluky nebo zásahy státu (např. z důvodu pandemie či z jiných důležitých důvodů).

### XIII.

#### Ostatní ujednání

1. Zhotovitel bere na vědomí, že Objednatel je povinen zveřejnit obsah této smlouvy podle povinností, které se na Objednatel vztahují ve smyslu ustanovení § 219 ZZVZ, resp. dle zákona č. 340/2015 Sb. o zvláštních podmínkách účinnosti některých smluv, uveřejňování těchto smluv a o registru smluv (zákon o registru smluv), ve znění pozdějších předpisů.
2. V případě, že Zhotovitel v zadávacím řízení na Veřejnou zakázku prokázal část splnění kvalifikace prostřednictvím poddodavatele, musí tento poddodavatel i tomu odpovídající část plnění poskytovat. Zhotovitel je oprávněn změnit poddodavatele, pomocí kterého prokázal splnění části kvalifikace, jen ze závažných důvodů a s předchozím písemným souhlasem Objednatel, přičemž nový poddodavatel musí disponovat minimálně stejnou kvalifikací, kterou původní poddodavatel prokázal za Zhotovitele. Objednatel nesmí souhlas se změnou poddodavatele bez objektivních důvodů odmítnout, pokud mu budou příslušené doklady předloženy.
3. Objednatel je oprávněn požadovat výměnu konkrétního poddodavatele v případě, že se jedná o subjekt, s nímž vede Objednatel spor ohledně kvality či včasnosti provedených prací z minulých období, případně u kterého v minulosti reklamoval nekvalitně provedené práce; v takovém případě, při naplnění podmínek ust. § 48 odst. 5 písm. d) ZZVZ, je Zhotovitel povinen Objednateli vyhovět a bez zbytečného odkladu takového poddodavatele nahradit jiným.

4. Zhotovitel není oprávněn postoupit jakýkoliv svůj nárok vyplývající z této smlouvy třetí osobě bez předchozího písemného souhlasu Objednatele.
5. Smluvní strany konstatují, že si v souvislosti s uzavřením a plněním této smlouvy vzájemně poskytly či poskytnou osobní údaje pouze nezbytně nutné pro účely plnění této smlouvy a s poskytnutím těchto osobních údajů vzájemně výslovně souhlasí. Smluvní strany dále čestně prohlašují, že disponují písemným souhlasem všech subjektů údajů (osob) s poskytnutím osobních údajů druhé smluvní straně. Poskytnuté osobní údaje může každá smluvní strana použít výhradně pro plnění účelu této smlouvy (nebo pro účely řešení následků jejího porušení), případně pro plnění povinnosti z právních předpisů, pokud je jí taková povinnost právními předpisy uložena. Osobní údaje je každá ze smluvních stran povinna uložit a chránit tak, aby nedošlo k jejich zneužití a ztratě. Každá ze smluvních stran je oprávněna evidovat pouze přesné osobní údaje. Dojde-li ke změně osobních údajů, zavazuje se ta smluvní strana, u které k této změně došlo, o ni neprodleně písemně informovat druhou smluvní stranu. Doba uložení osobních údajů je stanovena zvláštními právními předpisy. Každá ze smluvních stran se v souladu s obecným nařízením GDPR může po druhé smluvní straně domáhat svých práv zde uvedených.

#### XIV.

##### Zánik smlouvy

1. Smluvní strany mohou ukončit tuto smlouvu písemnou dohodou nebo odstoupením od smlouvy.
2. Mimo jiných případů uvedených v této smlouvě nebo příslušných ustanoveních občanského zákoníku, jsou smluvní strany oprávněny odstoupit od této smlouvy v případech jejího podstatného porušení druhou smluvní stranou. Podstatným porušením smlouvy se rozumí zejména, nikoliv však pouze:
  - a) prodlení Zhotovitele s prováděním díla delším než 15 dnů oproti konečnému termínu sjednanému v čl. IV. odst. 2. této smlouvy,
  - b) Zhotovitel opakovaně provádí dílo vadně, zejména, nikoli však pouze, postupuje v rozporu s požadavky obsaženými ve Výrobním záměru, platných technických normách, směrnicích a předpisech nebo obecně závazných právních předpisech a nezjedná nápravu ani v dodatečně přiměřené lhůtě (ne kratší než 5 pracovních dnů) k tomu mu poskytnuté Objednatelem,
  - c) neuhrazení ceny za dílo Objednatelem ani po druhé výzvě Zhotovitele k uhrazení dlužné částky, přičemž druhá výzva nesmí následovat dříve než 15 dnů po doručení první výzvy,
  - d) porušení povinnosti či závazků Zhotovitele sjednaných v čl. XIII. odst. 2 této smlouvy,
  - e) Zhotovitel podal insolvenční návrh jako dlužník,
  - f) bylo vydáno rozhodnutí o úpadku Zhotovitele nebo rozhodnutí o zamítnutí insolvenčního návrhu pro nedostatek majetku Zhotovitele.
3. Objednatel je od této smlouvy oprávněn odstoupit v případě, že na základě oznámení či rozhodnutí poskytovatele dotace neobdrží na realizaci projektu, a v jeho rámci předmětu této smlouvy, dotaci, případně její část.
4. Kterákoliv ze smluvních stran je oprávněna od této smlouvy odstoupit, budou-li skutečnosti uvedené v čl. IV. odst. 3. první část věty, této smlouvy trvat déle než 4 měsíce a po tuto dobu budou způsobovat nemožnost pokračovat v provádění díla.
5. Odstoupení od smlouvy je účinné dnem doručení projevu vůle o odstoupení od smlouvy druhé smluvní straně.
6. Odstoupi - li některá ze stran od této smlouvy, dohodly se smluvní strany na následujícím způsobu vypořádání:
  - a) Zhotovitel vyhotoví do sedmi (7) pracovních dnů ode dne odstoupení od smlouvy soupis všech provedených prací oceněný dle způsobu, kterým byla stanovena cena Objednateli.


- b) Objednatel se vyjádří k soupisu provedených prací nejpozději do sedmi (7) pracovních dnů ode dne jeho doručení,
- c) Zhotovitel vyzve Objednatele k převzetí díla,
- d) Objednatel je povinen do tří (3) pracovních dnů ode dne obdržení vyzvání zahájit předávací řízení; o předání a převzetí bude vyhotoven protokol podepsaný oprávněnými zástupci obou smluvních stran,
- e) Zhotovitel provede závěrečné vyúčtování, které doloží rekapitulací vystavených faktur a rekapitulací veškerých provedených prací, a které bude vyhotoveno v souladu s odsouhlaseným Položkovým rozpočtem.
- f) Objednatel uhradí konečnou fakturu.

## XV.

### Závěrečná ujednání

1. Smluvní strany prohlašují, že předmět plnění podle této smlouvy není plněním nemožným a že smlouvu uzavírají po pečlivém zvážení všech možných důsledků. Zhotovitel prohlašuje, že práce mohou být dokončeny způsobem a v termínech stanovenými touto smlouvou.
2. Změnit nebo doplnit smlouvu mohou smluvní strany pouze formou písemných dodatků, které budou vzestupně číslovány, výslovně prohlášeny za dodatek této smlouvy a podepsány oprávněnými zástupci smluvních stran, nestanoví-li tato smlouva v konkrétním případě jinak.
3. Smlouva nabývá platnosti dnem jejího podpisu oběma smluvními stranami a účinnosti jejím uveřejněním v souladu s ustanovením § 6 odst. 1 zákona č. 340/2015 Sb., o zvláštních podmínkách účinnosti některých smluv, uveřejňování těchto smluv a o registru smluv (zákon o registru smluv), ve znění pozdějších předpisů.
4. Smlouva je vyhotovena ve dvou stejnopisech s platností originálu podepsaných oprávněnými zástupci smluvních stran, přičemž každá smluvní strana obdrží jedno vyhotovení.
5. Smluvní strany shodně prohlašují, že si smlouvu před jejím podpisem přečetly a že byla uzavřena po vzájemném projednání podle jejich pravé a svobodné vůle určitě, vážně a srozumitelně, nikoliv v tísní nebo za nápadně nevýhodných podmínek, a že se dohodly o celém jejím obsahu, což stvrzují svými podpisy.
6. Nedílnou součástí smlouvy jsou tyto přílohy:
  - Příloha č. 1 – Výrobní záměr
  - Příloha č. 2 – Položkový rozpočet
  - Příloha č. 3 – Soubor vysvětlení a změn Zadávací dokumentace – NEVYUŽITO

V Praze dne .....

  
 Národní technické  
 muzeum  
 11.10.2023 16:21

Národní technické muzeum  
 Mgr. Karel Ksandr  
 generální ředitel

V Litomyšli dne .....

  
 Datum: 2023.10.06  
 08:05:07 +02'00'

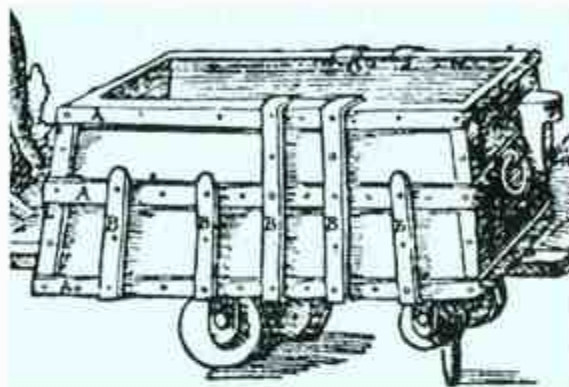
Kmošek & Kmošek s.r.o.  
 Ing. Jiří Kmošek  
 jednatel

## Záměr – výroba repliky důlního vozíku

**Charakteristika předmětu:** realistická replika historického důlního vozíku tzv. huntu  
měřítko 1:1

**Datace:** replika představuje podobu „huntu“ z 16. století

**Cíl výsledku:** vystavení ve stálé expozici Muzea železnice MŽE NTM



### 1. Úvod

Replika důlního vozíku bude vystavena v expozici Muzea železnice, kde bude plnit úlohu úvodního exponátu odkazujícího k prapočátkům kolejové dopravy na území našeho státu.

Jedná se o repliku dřevěného vozíku používaného při hlubinné těžbě rud v 16. století. Podoba „huntu“ je dokonale zakreslena - zdokumentována v díle saského učence Georga Agricoly.

Pro expozici Muzea železnice je prezentace dobového důlního vozíku významná zejména pro, že:

- Jedná se o jedno z prvních obrazově zachycených vozidel pohybujících se po předchůdcích kolejích – dřevěných trámech, plnicích jejich funkci.
- G. Agricola založil své mimořádné dílo mimo jiné na vlastní zkušenosti z jáchymovských stříbrných dolů – jedná se tedy o vozidlo užívané na našem území.

### 2. Předmět zadání

Cílem novovýroby je vytvořit předmět, který bude vytvářet zdání stovky let starého a desítky let užívaného pracovního nástroje. Hlavním stavebním materiálem vozíku bude dřevo, kovové díly budou využity pouze v nezbytné míře tak, jak naznačují ilustrace G. Agricoly a obrázky stávajících replik (viz fotopříloha). Tím bude zdůrazněna archaičnost a jednoduchost konstrukce dopravního prostředku vyrobeného v primitivních podmínkách ruční nemechanizované těžby v hlubinném dolu.

Celek vozíku musí působit jednoduchým a opotřebovaným dojmem. Předpokládá se hrubé opracování dřeva, jeho úmyslné vystavení dřevu degradujícím podmínkám (vlhkost, odření, otlučení). Kovové díly budou vyrobeny tradiční kovářskou technologií a budou v souladu s výše uvedeným působit dojmem jednoduchého a hrubého, byť funkčního, zpracování. Moderní spojovací materiál a kování nelze využít.

Předmětem výroby budou i primitivní dřevěné kolejnice.

Ilustr. vyobrazený v díle Georgia Agricoly nebyl kótovaným sériově vyráběným produktem, proto nelze stanovit přesnou výrobní technologii ani jeho rozměry, které však jsou v Agricolově díle alespoň základně uvedeny, a bude z nich při výrobě vycházeno. Uvádí se délka 4 stop (cca 1,26 m), šířka a výška ovou a půl stop (cca 0,79 m). Není však zřejmé, zda se jedná o rozměry celého vozidla nebo pouze korby. Drobné odchylky v říze uvedených mírách jsou proto přípustné. Plně naložený vozík musel utáhnout jeden člověk.

### 2.1. Popis vozíku (navržený postup výroby)

**Korba:** Základním dílem korby je centrální podélník profilu cca 10 x 5 cm o délce cca 125 cm vyrobený z jednoho kusu dřeva. Rozměry korby jsou (š x v x d) cca 70 x 55 x 100 cm. Korba se od spodka kvrchu zužuje, takže šířka x délka vrchní strany korby je cca 50 x 85 cm. Korba je pospojována železnými pásy tloušťky cca 3 mm, které jsou přichyceny hřeby, a má prkenou podlahu. Na obou čelech vozíku jsou na korbě uchyceny dva kovové kroužky provlečené menšími očky zapuštěnými v prostředním pásu obepínajícím celou korbu. Počty a umístění železných pásů by mělo odpovídat obrazové přeloze

**Pojizce:** Dvě železné osy hrubě vykuté do vzorového tvaru byly ole historického zdroje přímo přibité k podlaze vozíku (k centrálnímu podélníku). Součte ole ilustrací, byly zároveň zasunuté v kulatých otvorech ve svislém kování vozíku. Funkční způsob uchycení os ke korbě bude navržen zhotovitelem a přeložen zadavateli ke schválení. Na koncích os jsou dřevěná kola opracovaná z jednoho kusu dřeva, která jsou jistěna železnými zákolníky (závlačkami) dle vzoru. Právě zvuku vydávanému při tření dřevěných kol o železnou osu vědci vozík za svůj název (tření vydávalo zvuky, jako kóž vyje pos – německy *hund*). Zadní kola jsou větší než přední (průměr cca 24 a 14 cm), jejich šíře je totožná (cca 6 cm). Vzdálenost kol od sebe (rozchod) nelze z historické přelohy odvodit a u replik se liší. Bude tedy určena dohodou zadavatele a zhotovitele. U předních i zadních kol musí být totožná. Středem přední osy prochází dřevěný kolík (průměr cca 3 cm), který slouží k vedení vozíku v drážce pod ním.

**Kolejové pole:** Pod vozíkem bude umístěna jednocelá dřevěná kolejová dráha, která měla ve vlhkých a blátivých podmínkách hlubinného dolu klíčový význam

Dráhu tvoří dva postranní trámy šířky cca 9-10 cm sloužící jako hladký podklad pro odvalování dřevěných kol vozíku. Šířka mezi nimi se bude odvíjet od rozchodu kol vozíku. Mezi postranními trámy bude prostřední trám s nahrubo vylabovanou/vytěsanou drážkou pro vedení dřevěného kolíku. Šířka trámů cca 11 cm, drážka cca 5 cm. Celková délka této koleje bude 3 metry.

Součástí dodávky budou navíc tři nahrubo tesané trámky sloužící jako příčné pražce udržující rozchod trámových kolejnič (dle vzoru).

**Výstavní a povrchová úprava:** Do korby vozíku bude připravena vyjímatelná přesně pasující „falešná podlaha“, která bude umístěna asi v polovině výšky nákladního prostoru. Natřena bude na černo bez nutnosti jejího dalšího „zestařování“. Tato umožní v expozici instalovat do vozíku náklad nakutaného kameniva, rudy či uhlí. Veškeré dřevěné části vozíku a kolejové pole budou namořeny bezbarvým přírodním olejem vhodným ke konzervaci použitého dřeva.

**Předmětem zájmu není instalace kolejového pole do podlahy imitované štolý. Výroba makety štolý rovněž není součástí tohoto zájmu.**

Zhotovitel přeloží návod na čeržbu modelů

Zpracováno odborným týmem NTM, prosinec 2022

### 3. Obecně závazné požadavky na dodavatele

Při výrobě bude v maximální možné míře použito historických kovářských a tesařských postupů co nejvíce se blížícím známým postupům zpracování kovů a dřeva v 16. století.

Výsledný produkt nesmí nést zřetelné stopy moderní strojové výroby a opracování. Hrubě vypadající opracování materiálu je žádoucím efektem.

Povrch dřevěných prken a hranolů bude pouze hrubě opracovaný, se stopami tesařských úprav teslicí, sekyrou a dalších ručních nástrojů. Dřevo bude cíleně zestařeno vykartáčováním, pískováním či vystavením dřeva degradujícím podmínkám (vlhkost, odření, otlučení). Škvíry mezi prkny korby jsou žádoucí.

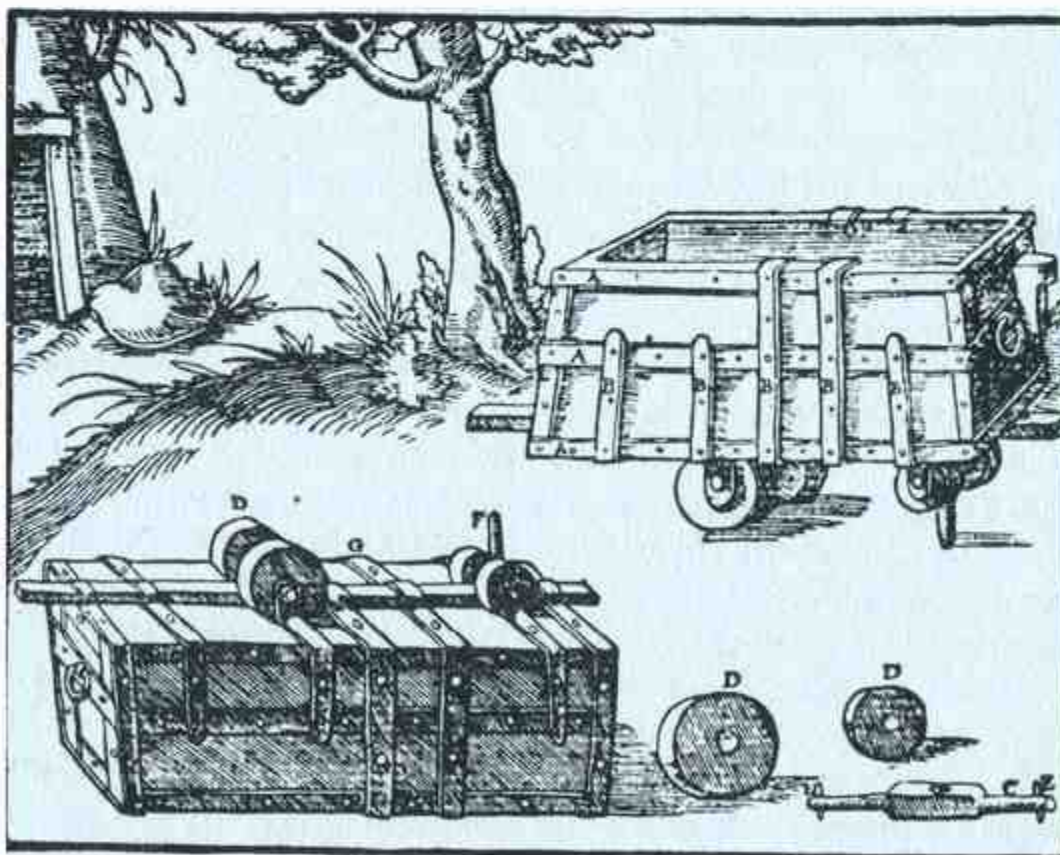
Železné pásy budou vyráběny kovářím. Kování bude též vystaveno kov degradujícím podmínkám, aby působilo značně užívaným dojmem, a ponese stopy rzi. Nebude natíráno barevným nátěrem.

V případě dílčího využití moderních strojů musí být povrch zbaven veškeré strojové dokonalosti.

Výsledné dílo bude znázorňovat intenzivní provozní stav s naznačením poškození a opotřebení provozem.

Současně však veškeré dřevěné i kovové části budou ošetřeny s ohledem na dlouhodobé vystavení v kryté expozici, kde budou teoreticky přístupné otěru a ohmatu od návštěvníků muzea.

### 4. Obrazová dokumentace



*Ilustrační předloha - dobové vyobrazení vozíku z díla G. Agricoly (50. léta 16. století)*

Inspirativní foto realizovaných replik 1, 2 a 3 s komentářem zdařilých či nezdařilých prvků.



*replika 1*

Komentář: V porovnání s kresbou G. Agricoly je korba příliš vysoká. Pásy železa a historické hřeby jsou příliš masivní. Klady: reálně vypadající podélník a zdařilé postaření dřeva.



*replika 1*

Komentář: Kovové osy a zákolníky (materiál dle předlohy odpovídá) se zdají být postaveny nepřirozeně vysoko (toto provedení se rozchází s dobovou kresbou G. Agricoly).





*replika 1*

Komentář: Detail vrchu korby ukazuje zakončení svislých pásů železa, úmyslné poškození vrchní hrany prken a nátěr prozrazující, že v minulosti byl vozík instalován s „falešným dnem“ a nákladem.



*replika 2*

Komentář: Celkové proporce huntu s figurínou horníka - instalace v tematické expozici



*replika 2*

Komentář: Falešné dno na (neúplný) náklad kamení, negativum - soudobé vratové šrouby.



*replika 2*

Komentář: Negativní prvky - příliš masivní podélník, viditelně moderní a strojově ohýbaný kovový materiál vč. soudobých vratových šroubů, absence uložení os ve svislých pásech kovu, příliš masivní a dřevěné osy, kola spojovaná ze tří vrstev.



*replika 2* Ukázka vedení dřevěného kolíku žlabem

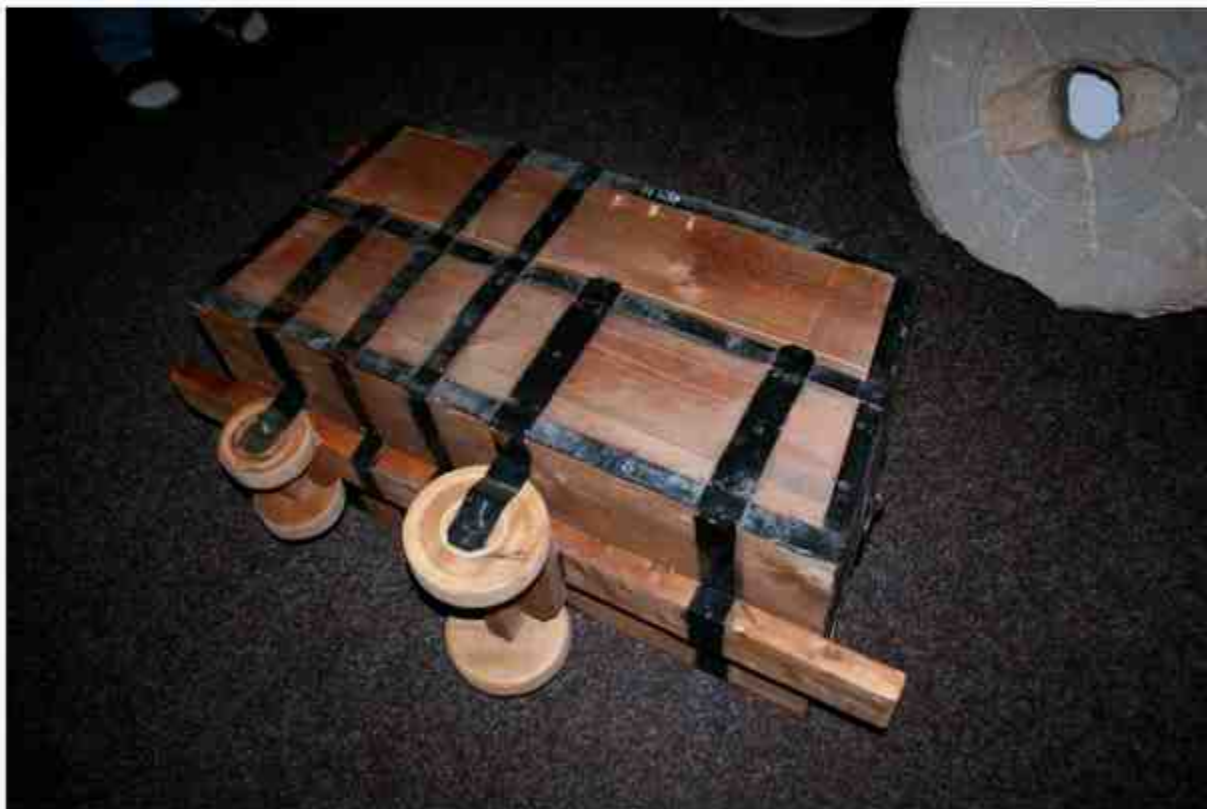


*replika 2* Ukázka a) kolejového pole, příčný pražec

Komentář: Toto provedení považujeme za odpovídající.



*replika 2* Ukázka b) kolejevého pole, příčný pražec



*replika 3*

Komentář: Centrální podélník má dle předlohy G. Agricoly odpovídající profil a osy kol jsou uloženy ve svislých kovových pásech.



*replika 3*

Komentář: Detail spodku, replika má dřevěné osy, ale vzhledem k dobové kresbě poměrně věrně uložená kola, byť každé s jiným rozchodem. Chybí vodící kolík.



*replika 3* Celkové proporce

Uchazeč:                   Název subjektu: Kmošek & Kmošek s.r.o.  
 Adresa: Na Lánech 15, 570 01 Litomyšl  
 IČ: 76348091

## Výroba repliky historického důlního vozíku (huntu)

skupina	práce / dodávka	množství ks/m <sup>2</sup> / kpl	cena za materiál bez DPH [Kč]	cena za práci bez DPH [Kč]	Cena celkem bez DPH [Kč]
Korba	Podélník	1 ks	7 000.00	12 000.00	19 000.00
	Dřevo na korbu a "falešnou podlahu"	cca 4 m <sup>2</sup>	14 000.00	35 000.00	49 000.00
	Železné pásy	kpl	9 000.00	26 000.00	35 000.00
	Hřebky	kpl	1 000.00	12 000.00	13 000.00
	Kroužky a očka	2 + 2 ks	1 000.00	11 000.00	12 000.00
	Povrchová úprava	kpl	3 000.00	6 000.00	9 000.00
	<b>Korba celkem</b>			<b>35 000.00</b>	<b>102 000.00</b>
Pojezd	Osy (nápravy)	2 ks	4 000.00	8 000.00	12 000.00
	Kola	2 + 2 ks	6 000.00	14 000.00	20 000.00
	Zákolníky (závlačky)	4 ks	1 000.00	2 000.00	3 000.00
	Dřevěný kotlík	1 ks	1 000.00	2 000.00	3 000.00
	<b>Pojezd celkem</b>		<b>12 000.00</b>	<b>26 000.00</b>	<b>38 000.00</b>
Kolejové pole	Postranní trámký	2 x 3 m	8 000.00	9 000.00	17 000.00
	Prostřední trám s drážkou	3 m	6 000.00	8 000.00	14 000.00
	Příčné trámký	3 ks	6 000.00	8 000.00	14 000.00
	Povrchová úprava	kpl	2 000.00	5 000.00	7 000.00
	<b>Kolejové pole celkem</b>		<b>22 000.00</b>	<b>30 000.00</b>	<b>52 000.00</b>
Dokončovací práce	Povrchová úprava, sjednocení	kpl	2 000.00	4 000.00	6 000.00
	Brusný, leštící a konzervační materiál	kpl	2 000.00		2 000.00
	Speciální spoj. materiál	kpl	3 000.00		3 000.00
	Montáž	kpl		8 000.00	8 000.00
	Manipulace a přípravky	kpl	2 000.00	8 000.00	10 000.00
	Dokumentace (2x tisk, PDF data)	kpl		4 000.00	4 000.00

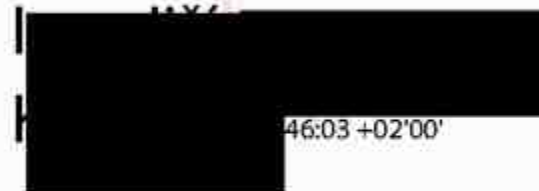
Dokončovací práce celkem		9 000.00	24 000.00	33 000.00
Vedlejší rozpočtové náklady (VRN)			10 000.00	10 000.00
Doprava důlního vozíku vč. veškerého příslušenství k Objednateli	200 km			15 000.00
			materiál	práce
Celková cena za výrobu repliky historického důlního vozíku bez DPH	Kč	78 000.00	192 000.00	285 000.00
DPH 21 %	Kč			59 850.00
<b>Celková cena za výrobu repliky historického důlního vozíku vč. DPH</b>	<b>Kč</b>			<b>344 850.00</b>

*Pozn. 1: Žádná z položek nesmí být oceněna "0". Pokud uchazeč některou z kolonek "cena za materiál", příp. "cena za práci" nevyplní, má se za to, že cena se rovná "0". Proškrtnuté pole se nevyplňuje.*

*Pozn. 2: Množství jednotek je pouze kvalifikovaný odhad autora RZ, nejedná se o závazný údaj a uchazeč při ocenění položek vychází z vlastní odbornosti a zkušeností s plněním tohoto typu, v případě potřeby čerpání většího množství jednotek tato nezakládá nárok na úhradu víceprací.*

*Pozn. 3: Doprava je nastavena na modelové množství 200 km, doprava bude účtována dle skutečné vzdálenosti z místa výroby dle jednotkové ceny získané výpočtem: cena dopravy / 200*

*Vysvětlivka: kpl = komplet (soubor prací nebo materiálů)*



46:03 +02'00'

Zpracoval Ing. Jiří Kmošek, dne: 6. 7. 2023