

SMLOUVA O DÍLO



uzavřená podle ustanovení § 2586 a násl. zákona č.89/2012 Sb., občanský zákoník, ve znění pozdějších předpisů (dále jen "Občanský zákoník" nebo „OZ“) mezi následujícími smluvními stranami (dále jen „Smlouva“)

I.**Smluvní strany****Objednatel:****Město Strakonice**

Sídlo: Velké náměstí 2, 386 21 Strakonice
zastoupené: Mgr. Břetislav Hrdlička, starosta
IČO: 00251810
DIČ: CZ00251810
bankovní spojení: ČSOB
č.účtu: 182050112/0300

zástupce ve věcech technických a realizačních: Dušan Kučera (telefon 383 700 324)
*dále jen **objednatel***

Zhotovitel:**ZNAKON, a.s.**

sídlo: č.p. 44, 386 01 Sousedovice
statutární zástupce: Bc. Václavem Oubrecchtem, Ing. Evou Machovou a Ing. Tomášem Havlíkem
IČ: 26018055
DIČ: CZ26018055
bankovní spojení: 
číslo účtu: 
tel. ústř.: 383 321 445
fax: 383 322 553
zástupce ve věcech technických, smluvních a realizačních: Bc. Václav Oubrecht
*dále jen **zhotovitel***

II.**Předmět a rozsah díla**

2.1. Zhotovitel se touto smlouvou zavazuje zhotovit pro objednatele následující dílo (stavbu):

„Oprava parkovací plochy u objektu MP na pozemku p. č. 612/8, 615/12 k. ú. Nové Strakonice“

a) specifikované touto smlouvou o dílo, zadávací dokumentací na výběr zhotovitele na tuto akci a studií zpevněných ploch zpracovanou firmou BUILDING - INVESTMENT, s.r.o., Doubravice 40, 387 35 Strakonice z 05/2020.

2.2. Zhotovením stavby se rozumí úplné a bezvadné provedení všech stavebních a montážních prací a konstrukcí, včetně dodávek potřebných materiálů a zařízení nezbytných pro řádné dokončení díla, dále provedení všech činností souvisejících s dodávkou stavebních prací a konstrukcí, jejichž provedení je pro řádné dokončení díla nezbytné, zejména:

- zajištění nezbytných opatření nutných pro neporušení veškerých inženýrských sítí během výstavby;
- zajištění vytýčení veškerých inženýrských sítí, odpovědnost za jejich neporušení během stavby a zpětné písemné předání jejich správcům;
- zajištění bezpečnosti všech osob, chodců a vozidel na staveništi a v okolí staveniště, zejména čištění znečištěných vozovek a příjezdových cest, dodržování platných předpisů;

- d) umístění či přemístění dopravního značení, souvisejícího s prováděním stavby, dle předpisů o pozemních komunikacích, tj. zajištění stanoveného značení, povolení uzavírek a stanovení objízdných tras, včetně umístění a údržby dopravního značení po dobu výstavby;
- e) vedení stavebních a montážních deníků, provádění kontrolních měření a zkoušek,
- f) ostraha stavby a staveniště, péče o rozestavěné objekty, jejich ošetřování, zabezpečení stavby v zimních měsících, provádění zimních opatření. Zhotovitel je povinen zachovávat na staveništi čistotu a pořádek, na své náklady odstraňuje odpady, nečistoty vzniklé prováděním prací. Doklady o způsobu likvidace odpadů, vzniklých výstavbou jsou součástí dokladů, předávaných v rámci předání a převzetí stavby;
- g) respektování podmínek daných stavebním zákonem – zejména: oznámení zahájení prací, přizvání ke kontrole a protokolární předání po provedení křížení, souběhů u správců sítí a vodotečí apod.;
- h) zřízení a odstranění zařízení staveniště včetně zajištění energií a napojení na inženýrské sítě;
- i) účast na jednáních ve věci provádění a povolování stavby, kontrolních dnech stavby, na kolaudačním řízení apod.;
- j) zabezpečení a předání geodetického zaměření skutečného provedení stavby, zákres do podkladu katastrální mapy, podklad pro geometrický plán, vše ve výkresové i digitální formě;
- k) zajištění a kompletace nutných zkoušek a revizí dle platných předpisů a ČSN (případně jiných norem vztahujících se k prováděnému dílu), včetně protokolů, zejména elektro, zkoušek hutnění pro komunikace, vodotěsnost nádrží a potrubí, povolení orgánů státní správy pro nakládání s vodami nutných k provedení hydrostatických zkoušek nádrží apod., monitoring dle požadavků provozovatele zařízení;
- l) zajištění atestů a dokladů o požadovaných vlastnostech výrobků ke kolaudaci (dle zák. č. 22/1997 Sb., v platném znění – prohlášení o shodě) a ostatní doklady, kterými bude prokázáno dosažení předepsané kvality a parametrů;
- m) dodavatel zajistí odstranění vad a nedodělků z přejímacího a kolaudačního řízení v dohodnutých termínech;

2.3. Dokumentace skutečného provedení stavby bude provedena podle následujících zásad:

- a) ty části projektové dokumentace, u kterých nedošlo k žádným změnám, budou označeny nápisem „beze změn“,
- b) každý výkres (v tištěné formě) dokumentace skutečného provedení stavby bude opatřen jménem a příjmením zpracovatele dokumentace skutečného provedení stavby, jeho podpisem, datem a razítkem zhotovitele, a bude předána v počtu 2 paré (v tištěné podobě)

2.4. V případech, kdy projekt stavby (případně i soupis prací s výkazem výměr) obsahuje požadavky nebo odkazy na jednotlivá obchodní jména, zvláštní označení podniků, zvláštní označení výrobků nebo obchodních materiálů, připouští objednatel použití i obdobných řešení, za předpokladu dodržení minimálně stejných nebo lepších předepsaných parametrů uvedených v projektu. Tato obdobná řešení musí být doložena předepsanými parametry jako u výrobků uvedených v projektu a předem odsouhlasena objednatelem.

2.6. Smluvený předmět díla musí odpovídat technickým a uživatelským standardům stavby - příslušným státním normám a předpisům ČR a EU , které se stanovují jako závazné.

2.7. Stavba bude považována za dokončenou bude-li:

- podepsán protokol o předání a převzetí díla odpovědnými zástupci zhotovitele a objednatele.

III.

Doba plnění

3.1. Zhotovitel se zavazuje zahájit dílo: předpoklad listopad 2023.

3.2. Zhotovitel se zavazuje dílo dokončit a předat: prosinec 2023.

3.3. Pokud zhotovitel dokončí dílo před dohodnutým termínem, zavazuje se objednatel převzít dílo před sjednanou dobou.

IV. Cena za dílo

4.1. Cena za kompletní touto smlouvou smluvené dílo, definované v čl. II., byla stanovena dohodou smluvních stran ve smyslu Zákona o cenách č. 526/1990 Sb., ve znění změn a doplňků na základě provedeného výběrového řízení dle nabídky zhotovitele a činí

Cena celkem bez DPH	1.352.720,67 Kč
DPH celkem:	284.071,34 Kč
Celkem včetně DPH:	1.636.792,01 Kč

4.2 Tato cena se sjednává dohodou smluvních stran jako nejvýše přípustná.

4.3. V ceně jsou zahrnuty i veškeré náklady vynaložené zhotovitelem v souvislosti s provedením celého díla.

4.4. Zhotovitel je odpovědný za to, že sazba daně z přidané hodnoty je stanovena v souladu s platnými daňovými předpisy.

4.5. Ke změně sjednané ceny může dojít pouze na základě dohody obou smluvních stran. Výše sjednané ceny může být změněna pouze za níže uvedených podmínek:

- a) pokud v průběhu realizace zakázky dojde ke změnám sazeb DPH. V tomto případě bude celková nabídková cena upravena podle výše sazeb DPH platných v době vzniku zdanitelného plnění;
- b) pokud se při realizaci díla vyskytnou skutečnosti, které nebyly v době sjednání smlouvy známy a zhotovitel je nezavinil ani nemohl předvídat a tyto skutečnosti mají prokazatelný vliv na sjednanou cenu.

4.6. Součástí této smlouvy je oceněný soupis prací s výkazem výměr objednatele, který tvoří přílohu č. 1 této smlouvy.

Jednotkové ceny použité při tvorbě rozpočtu v sobě zahrnují zejména:

- veškeré náklady na zhotovení bezvadně funkčně způsobilého díla, jehož zhotovení je předmětem smlouvy,
- veškeré náklady pro zajištění bezpečné práce, ochrany materiálů, součástí a dalších předmětů pro realizaci díla,
- náklady na přípomoci, pažení, přesuny hmot a skládkování, včetně poplatků za dopravu, uložení sutě a zeminy na skládku,
- náklady na zhotovení a odstranění vzorků, předepsané zkoušky a atesty podle příslušných předpisů nebo potřebných pro prokázání bezchybné funkce díla,
- náklady na ochranu díla až do převjímký,
- náklady na úpravu dokumentace vyvolanou zvláštními návrhy zhotovitele a na zpracování dokumentace skutečného provedení stavby,
- náklady na zhotovení a demontáž zařízení staveniště a veškerých výkonů sloužících ke zhotovení díla a pro užívání díla dále potřebných.
- náklady na úhradu specialistů pro provedení zkoušek, které jsou pro provoz díla potřebné.

4.7. Vyskytnou-li se při provádění díla vícepráce /práce a dodávky nad rámec smlouvy/ nebo méněpráce je zhotovitel povinen provést jejich přesný soupis včetně jejich ocenění. Tento soupis /změnový list /, předloží objednateli k odsouhlasení a objednatel je povinen se k nim vyjádřit.

4.8. Pro ocenění víceprací budou použity jednotkové ceny uvedené v rozpočtu stavby zhotovitele. Pokud rozpočet takové jednotkové ceny za jednotlivé položky neobsahuje, zhotovitel provede ocenění odsouhlaseného soupisu stavebních prací a dodávek nad rámec této smlouvy podle jednotkových cen sborníku ÚRS Praha, a.s. platných pro dané období. Nelze-li změnu ceny vymezit podle jednotkových cen sborníku ÚRS Praha, a.s., lze použít vzájemně odsouhlasené hodinové sazby nebo vzájemně odsouhlasené R - položky.

V. Platební podmínky

- 5.1. Smluvní strany se dohodly, že předmět díla dle této smlouvy bude hrazen objednatelem jednorázově po dokončení a předání díla. Pokud budou ke dni předání a převzetí díla zjištěny vady a nedodělky, uhradí objednatel maximálně 90 % ceny díla, pozastávku ve výši 10 % ceny díla uhradí objednatel po odstranění vad a nedodělků.
- 5.2. Sjednaná cena za dílo bude hrazena objednatelem jednorázově na základě skutečného provedení a vzájemně odsouhlasených soupisů ucelených provedených prací a dodávek a zjišťovacích protokolů.
- 5.3. Pozastávka ve výši 10 % ceny díla/ bude uhrazen objednatelem po předání a převzetí díla za předpokladu odstranění všech vad a nedodělků na základě konečné faktury vystavené zhotovitelem. Fakturu vystaví zhotovitel do 30 dnů po ukončení a převzetí předmětu díla.
- 5.4. Podkladem pro úhradu smluvní ceny dodaného díla je faktura, která musí mít náležitosti daňového dokladu dle zákona č. 235/2004 Sb. o DPH ve znění pozdějších předpisů.
- 5.5. Splatnost faktur za provedené práce a dodávky se stanovuje v délce 30 dnů po doručení faktury objednateli.
- 5.6. Objednatel je oprávněn faktury, které nebudou splňovat tyto náležitosti, a jejichž věcný obsah nebude v souladu s potvrzeným soupisem provedených prací a dodávek, ve lhůtě splatnosti vrátit. Zhotovitel je povinen vystavit novou fakturu s novým termínem splatnosti.

VI. Podmínky provádění díla a omezující podmínky.

- 6.1. Smluvený předmět díla bude realizován na určeném staveništi pro předmět plnění. Staveniště je vyhrazeno plochou, která bude přesně určena a předána zhotoviteli zápisem o předání staveniště.
- 6.2. Ke vstupu na staveniště v průběhu jejího provádění jsou bez omezení oprávněny osoby objednatele vyjmenované ve stavebním deníku za podmínky dodržování bezpečnostních předpisů.
- 6.4. Řádné provedení díla bude prokázáno doložením provedených dohodnutých zkoušek dle příslušných technických norem, předepsaných schvalovacích atestů, certifikátů, revizních zkoušek, geodetického zaměření apod. Rovněž budou doloženy doklady prokazující technické specifikace a technické a uživatelské standardy stavby.
- 6.5. Objednatel je oprávněn kontrolovat předmět díla na určitém stupni jeho provádění, v každém případě vždy, kdy bude dílo při dalším pracovním postupu zakryto. V takovém případě je zhotovitel objednatele povinen písemně vyzvat minimálně 2 pracovní dny předem k provedení kontroly. Nedostaví-li se objednatel ke kontrole, či se nevyjádří do 2 pracovních dnů a vyžaduje-li to další postup prací, může zhotovitel pokračovat v realizaci smluveného díla.
- 6.6. Zhotovitel zajistí užívání zdrojů (elektřina, voda) nutných k provedení díla plně na své náklady.
- 6.7. Zhotovitel vede stavební deník. Pro jeho vedení platí přiměřeně zásady uvedené ve vyhlášce č. 499/2006.
- 6.8. Smluvní strany se dohodly, že průběh provádění díla a plnění této smlouvy bude pravidelně kontrolován a vzájemně koordinován po stránce věcné, časové a finanční společnými kontrolními dny. Kontrolních dnů jsou povinni se účastnit pověřený zástupci objednatele, zhotovitele a přizvané osoby. Zhotovitel povede o průběhu všech kontrolních dnů, učiněných zjištěních, přijatých závěrech a jejich plnění písemné záznamy. Přijaté závěry jsou závazné pro obě strany.

VII. Smluvní závazky objednatele

- 7.1. Objednatel se zavazuje předat zhotoviteli staveniště do 5ti dnů od podpisu smlouvy o dílo.
- 7.2. O předání staveniště vyhotoví objednatel zápis, který podepíše oprávněný zástupce objednatele a po převzetí staveniště odpovědný zástupce zhotovitele.
- 7.3. Zhotovitel se zavazuje zajistit pořádek na staveništi i na používané komunikaci a chodníku a zajistit po dobu výstavby střežení staveniště. Po dokončení díla dle čl. 11.7 smlouvy vyklidí do 5 kalendářních dnů staveniště a předá ho písemně objednateli.
- 7.4. Objednatel odevzdá zhotoviteli staveniště prosté všech závad a nároků třetích osob tak, aby zhotovitel mohl zahájit a provádět práce v rozsahu a za podmínek stanovených touto smlouvou a projektovou dokumentací.

VIII. Bezpečnost, ochrana zdraví a požární ochrana na staveništi

- 8.1. Bezpečnost, ochranu zdraví a protipožární ochranu při provádění díla je zhotovitel povinen zajišťovat v souladu s příslušnými platnými bezpečnostními, hygienickými a protipožárními předpisy.

IX. Smluvní závazky zhotovitele

- 9.1. Zhotovitel potvrzuje, že je oprávněn v souladu s platnými právními předpisy k provedení díla a je pojištěn pro případ odpovědnosti za vznik škody nejméně ve výši smluvní ceny v Kč bez DPH.
- 9.2. Zhotovitel se zavazuje, že po celou dobu účinnosti této smlouvy bude mít sjednanou pojistnou smlouvu na pojištění na případnou škodu způsobenou objednateli nebo třetím osobám. Pojistnou smlouvu je zhotovitel povinen kdykoliv na požádání předložit objednateli k nahlédnutí. Povinnost pojištění se v plné míře vztahuje také v plné míře na podzhotovitele (subdodavatele).
- 9.3. Zhotovitel uvádí, že k datu podpisu této smlouvy provedl kontrolu projektové dokumentace, kterou považuje za úplnou a správnou.
- 9.4. Zhotovitel se zavazuje provést prověření inženýrských sítí ve spolupráci se správcem těchto sítí a přijme opatření zamezující k jejich poškození během práce na díle.
- 9.5. Zhotovitel si prověřil převzatou dokumentaci a nebude uplatňovat žádné náklady vyplývající z rozdílu mezi předaným výkazem výměr a dokumentací pro provádění stavby.
- 9.6. Zhotovitel je oprávněn pověřit provedením části díla třetí osobu (subdodavatelé), kromě částí díla, u nichž si objednatel vyhradil, že nesmí být plněna subdodavatelem. Zhotovitel odpovídá za činnost subdodavatele tak, jako by dílo prováděl sám..
- 9.7. Zhotovitel je povinen zabezpečit ve svých subdodavatelských smlouvách splnění povinností vyplývajících zhotoviteli ze smlouvy o dílo a to přiměřeně k povaze a rozsahu subdodávky.
- 9.8. Zhotovitel je povinen předložit Objednateli seznam jeho subdodavatelů s uvedením druhu prací a rozsahu jejich subdodávky. Objednatel si vyhradzuje schválení subdodavatelů. V případě, že zhotovitel hodlá při realizaci změnit subdodavatele prostřednictvím kterého prokazoval v zadávacím řízení kvalifikaci, je povinen použít subdodavatele s požadovanou kvalifikací. Objednatel je oprávněn vyžádat si doklady prokazující splnění požadované kvalifikace
- 9.9. Stavební deník obsahuje úvodní listy (základní list – název a sídlo objednatele, projektanta, zhotovitele, jakož i jména jejich pověřených zástupců a změny těchto údajů, identifikační údaje stavby podle projektu, přehled smluv včetně dodatků, seznam dokladů a úředních opatření týkajících se stavby, seznam dokumentace stavby, změn a doplňků, přehled zkoušek) a denní záznamy.

- 9.10. Zhotovitel se zavazuje u konstrukcí a prací před jejich zakrytím vyzvat oprávněného zástupce objednatele k účasti na kontrole před zakrytím. O kontrole a stavu zakrývaných konstrukcí provedou oprávnění zástupci obou smluvních stran zápis do stavebního deníku. Pokud provede zhotovitel zakrytí bez uvedené kontroly a odsouhlasení oprávněným zástupcem objednatele, je povinen odkrýt konstrukce a práce v takovém rozsahu a na svůj náklad, aby umožnil kontrolu objednateli.
- 9.11. Zhotovitel se zavazuje účastnit se kontrolních dnů. Kontrolní dny budou organizovány objednatelem a to minimálně 2x měsíčně, v případě potřeby i v kratších intervalech. Zhotovitel zajistí účast stavbyvedoucího a zástupce stavbyvedoucího na každém kontrolním dnu. Objednatel pořizuje z kontrolního dne zápis o jednání, který písemně předá všem zúčastněným. Zhotovitel je povinen zapsat termín konání kontrolního dne a jeho závěry do stavebního deníku.
- 9.12. Zhotovitel se zavazuje dodržovat na staveništi (pracovišti) předpisy bezpečnosti a ochrany zdraví při práci a ostatní právní předpisy s tím související.
- 9.13. Zhotovitel se zavazuje nahradit objednateli škody, které vznikly na majetku objednatele při provádění díla zhotovitelem nebo vznikly objednateli z důvodu poškození majetku nebo práv třetích osob.
- 9.14. Zhotovitel je povinen dodržovat všechny platné zákonné předpisy, vyhlášky, nařízení, normy a stavební a jiné povolení, které se vztahují k předmětu zakázky.
- 9.15. Zhotovitel vybuduje deponie materiálu tak, aby jejich výstavbou nevznikly žádné škody na sousedních pozemcích a po ukončení prací uvede dočasně užívané plochy do původního stavu.
- 9.16. Zhotovitel odpovídá za čistotu a pořádek na staveništi i na přilehlých komunikacích při výjezdu automobilů a strojů zúčastněných při stavbě.
- 9.17. Provozní, sociální, případně i výrobní zařízení staveniště si zabezpečuje zhotovitel. Náklady na vybudování, provoz a údržbu, likvidaci a čištění zařízení staveniště jsou součástí smluvní ceny.
- 9.18. Opatření z hlediska bezpečnosti a ochrany zdraví při práci, jakož i protipožární opatření, vyplývající z povahy prací, zajišťuje na svých pracovištích zhotovitel, včetně přechodů přes výkopy a přístupu do již existujících objektů. Odpady vznikající během provádění díla bude zhotovitel likvidovat v souladu s příslušnými právními předpisy. Dle právních předpisů o ochraně ovzduší před znečišťujícími látkami (zákon o ovzduší) ve znění pozdějších předpisů nesmí být při realizaci stavby překročeny limity znečišťujících látek a okolí nadměrně zatěžováno prachem, hlukem a zápachem..
- 9.19. Zhotovitel provede opatření pro zabránění ohrožení a kontaminaci spodních i povrchových vod např. ropnými a jinými produkty.
- 9.20. Zhotovitel bude při realizaci předmětu plnění předmětu této smlouvy postupovat s odbornou péčí, bude respektovat dohody oprávněných zástupců smluvních stran, rozhodnutí a vyjádření dotčených orgánů státní správy. Pokud tyto dohody a rozhodnutí budou mít vliv na předmět plnění nebo na termín dohotovení, musí být provedeny písemně a součástí dohody bude i způsob úpravy ceny, případně termínu plnění. Takováto dohoda bude podkladem pro vypracování dodatku k této smlouvě.
- 9.21. Zhotovitel zabezpečí vedení realizace stavby fyzickou osobou s příslušnou autorizací ve smyslu zákona č. 183/2006 Sb., o územním plánování a stavebním řádu (stavební zákon) ve znění pozdějších předpisů.
- 9.22. Dohodou smluvních stran se vylučuje možnost postoupení pohledávek zhotovitele vůči objednateli z této smlouvy na třetí osobu.
- 9.23. Vyhotovení geodetické části dokumentace skutečného provedení stavby nebo geodetického podkladu pro vedení Digitální technické mapy Jihočeského kraje, obsahující geometrické, polohové a výškové určení dokončené stavby nebo technologického zařízení, bude vyhotoveno v souladu s § 5 a ve struktuře dle příloh č. 3 a 4 vyhlášky č. 393/2020 Sb., o digitální technické mapě (vyhláška DTM), v platném znění, v aktuálně platné verzi výměnného formátu dle § 6 vyhlášky DTM. Geodetický podklad se vyhotovuje s využitím stávajících údajů digitální technické mapy. Součástí geodetického podkladu je posouzení návaznosti výsledku zaměření nového stavu na stav dosavadní.

X.

Předání a převzetí předmětu díla

10.1. Předpokladem a podmínkou předání smluveného předmětu díla zhotovitelem objednateli je úspěšné ukončení komplexního vyzkoušení.

10.2. Dílo bude provedeno dle studie zpevněných ploch zpracovanou firmou BUILDING - INVESTMENT, s.r.o., Doubravice 40, 387 35 Strakonice z 05/2020 Stavba bude provedena podle platných zákonných předpisů, vyhlášek, nařízení, norem a stavebních či jiných povolení.

10.3. Zhotovitel odpovídá za to, že dokončené dílo bude funkční a provozuschopné a bude dosahovat parametrů stanovených projektem. Tam kde nejsou parametry stanoveny projektem, musí dokončené dílo nebo jeho části dosahovat parametrů obvyklých. Převzetí díla jako celku je ze strany objednatele podmíněno dosažením všech předepsaných parametrů.

10.4. Zhotovitel na sebe přejímá zodpovědnost za škody způsobené na zhotovovaném díle po celou dobu výstavby, tzn. do převzetí díla objednatelem bez vad a nedodělků, stejně tak za škody způsobené svou činností zadavateli nebo třetí osobě na majetku, tzn., že v případě jakéhokoliv narušení či poškození majetku (např. vjezdů, chodníků, objektů, prostranství, inženýrských sítí) je zhotovitel povinen bez zbytečného odkladu tuto škodu odstranit a není-li to možné, tak finančně uhradit.

10.5. Zhotovitel je povinen vyklidit venkovní i vnitřní prostory, kde se dílo provádělo, do předání díla na své náklady a provést úklid včetně likvidace zařízení staveniště. Části budov a pozemky, jejichž úpravy nejsou součástí díla, ale budou stavbou dotčeny, je zhotovitel povinen uvést po ukončení prací do předchozího stavu.

10.6. Objednatel přebere provedené práce a dodávky na základě výzvy zhotovitele. O předání bude vyhotoven písemný zápis o odevzdání a převzetí dokončených prací podepsaný zástupci obou smluvních stran. V zápise budou uvedeny případné vady a nedodělky díla.

10.7. O předání díla bude sepsán protokol, který podepíší oprávnění zástupci obou smluvních stran. Zhotovitel se zavazuje předložit k protokolu jako jeho nedílnou součást všechny související doklady a to zejména:

- seznam strojů a zařízení, které jsou součástí díla, jejich pasporty, záruční listy, návody k obsluze a údržbě v českém jazyce;
- originál stavebního deníku(ů) a kopie změnových listů;
- atesty, prohlášení o shodě a doklady o provedených zkouškách a revizní zprávy;
- veškeré další doklady požadované ke kolaudaci nebo uvedené v čl. II této smlouvy.

Nedoloží-li zhotovitel sjednané doklady, nepovažuje se dílo za dokončené a schopné předání.

10.8. Dílo objednatel převezme i tehdy, když v protokolu o odevzdání a převzetí budou uvedeny drobné vady a nedodělky, které samy o sobě, ani ve spojení s jinými, nebrání plynulému a bezpečnému provozu (užívání) díla. Tyto drobné vady a nedodělky musí být uvedeny v protokolu o odevzdání a převzetí díla. V protokolu o odevzdání a převzetí díla bude rovněž stanoven termín odstranění v něm uvedených vad a nedodělků a soupis provedených změn a odchylek od projektu.

10.9. K převzetí díla vyzve zhotovitel objednatele 2 pracovní dny přede dnem předání díla.

10.10. Odmítne-li objednatel předmět díla nabízený zhotovitelem k předání a převzetí, jsou smluvní strany této smlouvy povinny sepsat zápis, ve kterém uvede objednatel důvody nepřevzetí díla a zhotovitel své stanovisko k nim. Po odstranění případných nedostatků, za které nese odpovědnost zhotovitel, a pro které objednatel odmítl dílo převzít, se bude přejímací řízení opakovat v nezbytném rozsahu. Důvodem nepřevzetí díla může být pouze jeho nefunkčnost bránící provozu díla nebo nedodržení garantovaných parametrů, technických a uživatelských standardů stavby uvedených v projektové dokumentaci stavby a v zadávací dokumentaci veřejné zakázky pro stanovení zhotovitele.

XI. Záruka za dílo

11.1. Zhotovitel poskytuje objednateli na smluvený předmět díla záruku. Záruční doba začíná běžet od data předání a převzetí smluveného předmětu díla, uvedeného v Protokolu o předání a převzetí předmětu díla a bude činit **60 měsíců**.

11.2. Zhotovitel poskytuje záruku na smluvený kompletní předmět díla, jak je specifikováno v této smlouvě.

11.3. Zhotovitel odpovídá za to, že smluvené dílo nemá právní vady.

11.4. Objednatel oznámí zhotoviteli písemně, bez zbytečného odkladu, po jejich zjištění vady z díla, zjištěné v záruční době. V oznámení vadu popíše nebo uvede, jak se projevuje.

11.5. Zhotovitel je povinen odstranit oznámené vady na vlastní náklady, neprodleně po oznámení o vadě, maximálně však ve lhůtě do **10** pracovních dnů, nevyžádá-li si odstranění vady vzhledem k jejímu rozsahu nebo technické složitosti lhůtu delší, a to buď výměnou vadného dílu za nový bezvadný nebo opravou.

11.6. Objednatel je oprávněn odstranit vadu na náklady zhotovitele bez újmy svých práv ze záruky, jestliže dá zhotovitel objednateli k takové opravě písemný souhlas nebo jestliže zhotovitel neodstraní vadu ve lhůtě podle bodu 5. tohoto článku bez závažného důvodu písemně sděleného objednateli.

11.7. Náklady na odstranění vady, které je povinen z titulu své odpovědnosti uhradit zhotovitel, zahrnují cenu stavební opravy, náhradních vyměňovaných dílů, náklady na pracovní sílu při demontáži, opravě a opětovné montáži, náklady na dopravu pro opravu použitých dílů a další náklady, které vzniknou v souvislosti s vadou a jejím odstraněním. (např. přerušením provozu)

11.8. Dvojí opakování téže vady zakládá právo objednatele požadovat odstranění vady výměnou vadného dílu za nový, bezvadný a povinnost zhotovitele vadu takovým způsobem odstranit.

11.9. Za vady prokazatelně způsobené nesprávnou obsluhou nebo údržbou, odporující návodů na obsluhu a údržbu, předaného objednateli zhotovitelem, zhotovitel neodpovídá. Je však povinen vady odstranit na žádost objednatele a na jeho náklady a to pouze vady ohlášené do konce záruční lhůty. Zhotovitel neodpovídá za vady, pokud tyto byly způsobeny nekvalifikovanými zásahy na straně objednatele.

11.10. Na díly vyměňované v rámci záruky poskytuje zhotovitel novou záruku, v původní poskytnuté délce, za stejných podmínek uvedených v tomto článku.

11.11. Záruční doba se prodlužuje o dobu odstraňování vad zhotovitelem, které byly způsobeny porušením jeho povinností a které svým charakterem neumožnily předmět díla objednateli řádně užívat.

11.12. Ke každé vadě oznámené objednatelům sepíše smluvní strany protokol, v němž uvedou způsob a termíny odstranění vad, zda zhotovitel uznává svou odpovědnost a konstatují prodloužení záruční doby ve smyslu bodu 10. tohoto článku smlouvy.

11.13. Na žádost objednatele je povinen zhotovitel vadu odstranit ve lhůtě uvedené v bodu 6 tohoto článku, i když odpovědnost za ni neuznává. V případě odstranění vad, za něž nenese odpovědnost zhotovitel, náklady na jejich odstranění zaplatí objednatel.

XII. Vlastnické právo k dílu a nebezpečí škody

12.1. Vlastnické právo ke zhotovovanému dílu se řídí ustanoveními občanského zákoníku v platném znění.

12.2. Zhotovitel nese nebezpečí škody na předmětu díla až do okamžiku předání a převzetí díla objednatelem.

12.3. Úplné vlastnictví k předmětu díla a nebezpečí škody na něm přechází na objednatele dnem předání a převzetí smlouveného předmětu díla.

12.4. Zhotovitel odpovídá objednateli za veškeré prokázané škody, které způsobí objednateli nebo jiné osobě v souvislosti s prováděním smlouveného díla včetně škod vzniklých úplnou nebo částečnou nefunkčností nebo nedodržením garantovaných hodnot a škod z jiných vad.

12.5. Zhotovitel nenese škodu na předmětu díla, kterou způsobil objednatel prokazatelně svým zaviněním.

XIII.

Smluvní sankce a pokuty a bankovní záruky

13.1. Zhotovitel je povinen uhradit objednateli smluvní pokutu ve výši **5.000** Kč bez DPH za každý i započatý kalendářní den prodlení s dokončením díla nebo s dílčím termínem plnění.

13.2. Zhotovitel je povinen uhradit objednateli smluvní pokutu

- ve výši **1000** Kč bez DPH za každý i započatý kalendářní den prodlení s odstraněním vady díla, a to za každou vadu díla zjištěnou objednatelem v záruční době, pokud ji neodstraní ve lhůtě **15 pracovních** dnů po oznámení o vadě;
- ve výši **1000** Kč bez DPH za každý i započatý kalendářní den prodlení s vyklizením staveniště dle čl. 7.3,

Výše sjednané smluvní pokuty se sjednávají bez ohledu na zavinění povinné osoby a jejich sjednání se nedotýká nároku na náhradu škody, který lze uplatňovat vedle sjednané smluvní pokuty.

13.3. Objednatel je povinen uhradit zhotoviteli smluvní pokutu ve výši **0,05 %** z fakturované částky za každý den prodlení s jejím zaplacením v termínu splatnosti. Takto sjednaná smluvní pokuta kompenzuje zhotoviteli úroky z prodlení, které již nemohou být vedle smluvní pokuty uplatněny.

13.3. Smluvní pokutu uvedenou v odst. 13.1. je oprávněn objednatel započítat vůči ceně díla v poslední faktuře.

XIV.

Odstoupení od smlouvy

14.1. Každá smluvní strana této smlouvy je oprávněna od smlouvy odstoupit při jejím podstatném porušení druhou smluvní stranou. Za podstatné porušení smlouvy zhotovitelem se považuje skutečnost, že:

- zhotovitel bez právního důvodu přerušil zhotovování nebo zastavil provádění díla na dobu delší než 15 pracovních dnů
- zhotovitel při provádění díla použil výrobky a materiály, které nevykazují minimálně předepsané technické specifikace, technické a uživatelské standardy stavby specifikované v projektové dokumentaci a zadávací dokumentaci k výběru zhotovitele stavby a této smlouvy.
- zhotovitel nedodrží stanovené termíny dle odstavce III. Doba plnění dle této smlouvy
- zhotovitel poruší ustanovení článku IX. Smluvní závazky zhotovitele.

14.2. Za podstatné porušení smlouvy objednatelem se považuje zastavení placení provedených prací ve smyslu čl. V této smlouvy pro nedostatek finančních prostředků.

XV. Ostatní ujednání

15.1. Zhotovitel není oprávněn bez písemného souhlasu objednatele převést svá práva nebo závazky z této smlouvy na jinou osobu.

15.2. Tato smlouva může být změněna nebo doplněna výlučně dohodou objednatele a zhotovitele formou písemných číslovaných dodatků k této smlouvě, podepsaných statutárními zástupci smluvních stran.

15.3. Bude-li jakékoliv ustanovení shledáno neplatným, neúčinným nebo neúplným, nebude tím dotčena platnost nebo účinnost ostatních ustanovení této smlouvy. Smluvní strany písemnou dohodou nahradí toto ustanovení takovou úpravou smluvního stavu, která se nejvíce blíží účelu smlouvy a jejímu záměru.

15.4. Zhotovitel musí zabezpečit objednateli ochranu proti škodám ze všech nároků a požadavků vzniklých porušením autorských a patentových práv. Pokud budou pro provedení díla taková práva, známky nebo jména použita, je zhotovitel povinen si na vlastní náklady opatřit potřebné licence.

Veškeré písemnosti ve věci této smlouvy musí být zasílány na adresu sídla obou smluvních stran.

15.5. Smlouva je vyhotovena ve čtyřech výtiscích s tím, že objednatel si ponechá vyhotovení 1 a 2, zhotovitel 3 a 4.

15.6. Není-li v ustanoveních této smlouvy stanoveno jinak, řídí se tento smluvní vztah občanským zákoníkem ve znění platném ke dni uzavření smlouvy a příslušnými právními předpisy v době realizace díla.

15.7. Všechny spory a problémy, vyplývající z této smlouvy nebo v souvislosti s ní, budou strany řešit především vzájemnou dohodou při respektování vzájemné dobré vůle a víry obou stran.

15.8. Tato smlouva nabývá platnosti dnem jejího podpisu oběma smluvními stranami a účinností zveřejněním v registru smluv.

15.9. Smluvní strany souhlasí s tím, aby tato smlouva byla uvedena v evidenci smluv vedené městem Strakonice, která bude veřejně přístupná a bude obsahovat údaje o smluvních stranách, předmětu smlouvy, číselné označení této smlouvy a datum jejího podpisu. Smluvní strany výslovně souhlasí, že tato smlouva může být bez jakéhokoliv omezení zveřejněna, a to včetně všech případných příloh a dodatků. Smluvní strany prohlašují, že skutečnosti, uvedené v této smlouvě nepovažují za své obchodní tajemství a udělují svolení k jejich užití a zveřejnění bez stanovení jakýchkoliv dalších podmínek.

15.10. Uzavření této smlouvy bylo schváleno Radou města Strakonice:

dne 27.09.2023 pod č. usnesení 1327/2023.

V Sousedovicích, dne 3.10.2023

Ve Strakonici dne 11. 10. 2023

Nedílnou přílohu této smlouvy tvoří:

1) Oceněný soupis prací s výkazem výměr zhotovitele dle předložené nabídky.

Vyhotoveno na základě přílohy usnesení
1327/2023

Vypracoval DUPAN KUDOMA

Za věcnou správnost odpovídá
ING. JANA KATOVCOVÁ

Ve Strakonici dne 9. 10. 2023

KRYCÍ LIST

Stavba: 468-23-000 - Oprava parkovací plochy - Městská Policie Strakonice

Objednatel:

Zhotovitel dokumentace:

Zhotovitel:

Základní cena:

Celkem Odbyt:	1 352 720,67
DPH:	284 071,34
Celkem Odbyt s DPH:	1 636 792,01

Měrné jednotky:	ks
Počet měrných jednotek:	1,00
Náklad na měrnou jedn.:	1 352 720,67

Vypracoval zadání:

Datum zadání:

Vypracoval nabídku:

Datum vypracování nabídky:



stavba: 468-23-000 - Oprava parkovací plochy - Městská Policie Strakonice

Rekapitulace

Stavba: 468-23-000 - Oprava parkovací plochy - Městská Policie Strakonice	Odbyt		
	Celkem	DPH	Celkem s DPH
468-23-000 - Oprava parkovací plochy - Městská Policie Strakonice			
SO 01 - Oprava parkovací plochy-ETAPA A			
1 - Zemní práce			
4 - Vodorovné konstrukce			
5 - Komunikace			
8 - Trubní vedení			
91 - Doplnující práce na komunikaci			
99 - Přesun hmot			
D96 - Přesuny sutí a vybouraných hmot			
SO 02 - Oprava parkovací plochy-ETAPA B			
1 - Zemní práce			
4 - Vodorovné konstrukce			
5 - Komunikace			
8 - Trubní vedení			
91 - Doplnující práce na komunikaci			
99 - Přesun hmot			
D96 - Přesuny sutí a vybouraných hmot			
SO 03 - Oprava parkovací plochy-ETAPA C			
M21 - Elektromontáže			
Stavba: 468-23-000 - Oprava parkovací plochy - Městská Policie Strakonice			

Stavba: 468-23-000 - Oprava parkovací plochy - Městská Policie Strakonice

Rozpočet s výkazem výměr

Stavba: 468-23-000 - Oprava parkovací plochy - Městská Policie Strakonice

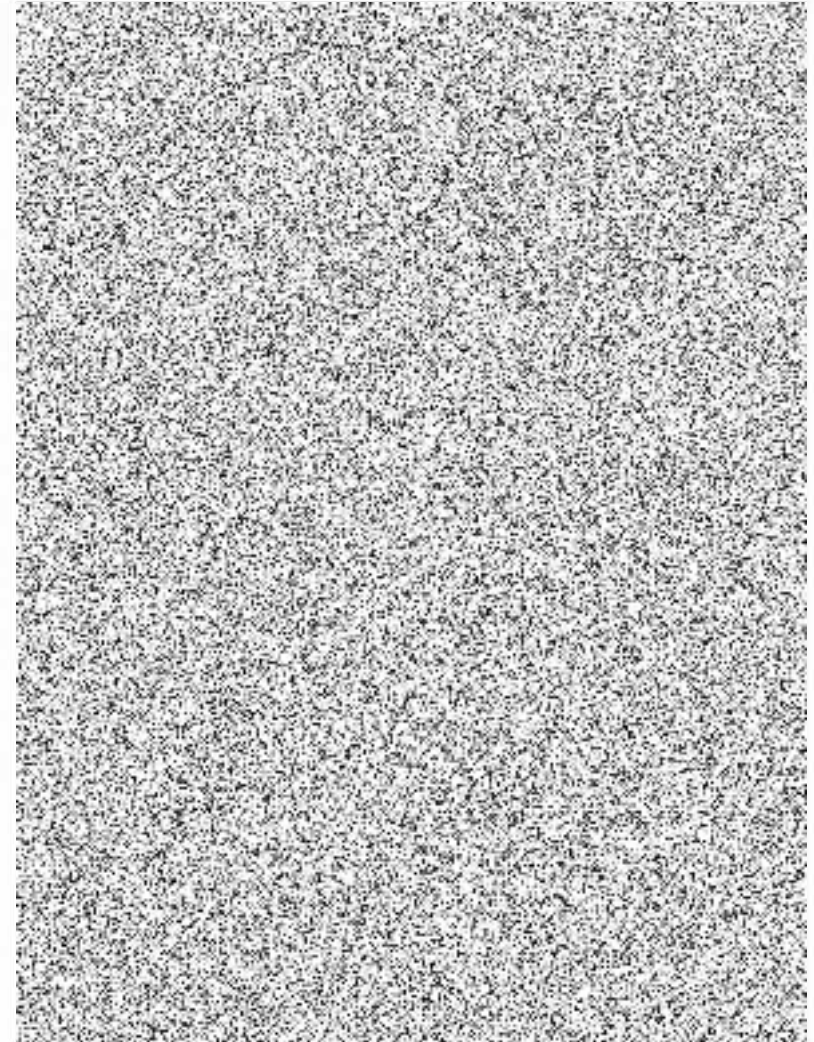
468-23-000 - Oprava parkovací plochy - Městská Policie Strakonice

SO 01 - Oprava parkovací plochy-ETAPA A

1 - Zemní práce

Poř.č.	Položka	Text	MJ	Počet	Sazba DPH	Jednotková cena	Odbyt		
							Celkem	DPH	Celkem s DPH
001	113107112R00	Odstranění podkladu pl. 200 m2,kam.těžené tl.20 cm	m2	24	21,00				
002	113107132R00	Odstranění podkladu pl.200 m2, bet.prostý tl.20 cm	m2	24	21,00				
003	132201101R00	Hloubení rýh šířky do 60 cm v hor.3 do 100 m3 obrubníky: (70,38-23,756-18,773)*0,20*0,40=2,22808 kanalizace: 23,0*0,6*0,9=12,42000 napojení z ACO drain: 6,0*0,6*0,9=3,24000	M3	17,88808	21,00				
004	132201109R00	Příplatek za lepivost - hloubení rýh 60 cm v hor.3 obrubníky: (70,38-23,756-18,773)*0,20*0,40=2,22808 kanalizace: 23,0*0,6*0,9=12,42000 napojení z ACO drain: 6,0*0,6*0,9=3,24000	M3	17,88808	21,00				
005	162601102R00	Vodorovné přemístění výkopku z hor.1-4 do 5000 m	M3	7,44808	21,00				

	obrubníky: (70,38-23,756-18,773)*0,20*0,40=2,22808			
	kanalizace: 23,0*0,6*0,3=4,14000			
	napojení z ACO drain: 6,0*0,6*0,3=1,08000			
006	162702199R00 Poplatek za skládku zeminy	M3	7,44808	21,00
	obrubníky: (70,38-23,756-18,773)*0,20*0,40=2,22808			
	kanalizace: 23,0*0,6*0,3=4,14000			
	napojení z ACO drain: 6,0*0,6*0,3=1,08000			
007	167101101R00 Nakládání výkopku z hor.1-4 v množství do 100 m3	M3	7,44808	21,00
	obrubníky: (70,38-23,756-18,773)*0,20*0,40=2,22808			
	kanalizace: 23,0*0,6*0,3=4,14000			
	napojení z ACO drain: 6,0*0,6*0,3=1,08000			
008	171201201R00 Uložení sypaniny na skládku	M3	7,44808	21,00
	obrubníky: (70,38-23,756-18,773)*0,20*0,40=2,22808			
	kanalizace: 23,0*0,6*0,3=4,14000			
	napojení z ACO drain: 6,0*0,6*0,3=1,08000			
009	174101101R00 Zásyp jam, rýh, šachet se zhutněním	M3	10,44	21,00
	kanalizace: 23,0*0,6*0,6=8,28000			
	napojení z ACO drain: 6,0*0,6*0,6=2,16000			
010	175101101RT2 Obsyp potrubí bez prohození sypaniny s dodáním štěrkopísku frakce 0 - 22 mm	M3	5,22	21,00
	kanalizace: 23,0*0,6*0,3=4,14000			
	napojení z ACO drain: 6,0*0,6*0,3=1,08000			



011 181101102R00 Úprava pláňe v zářezech v hor. 1-4, se zhutněním
295,26+8,0=303,26000

m2 314,4004 21,00

obrubníky:
27,851*0,4=11,14040

4 - Vodorovné konstrukce

Poř.č.	Položka	Text	MJ	Počet	Sazba DPH	Jednotková cena	Odbyt		
							Celkem	DPH	Celkem s DPH
012	451571111R00	Lože ze štěrkopísků tl. do 10 cm kanalizace: 23,0*0,6=13,80000 napojení z ACO drain: 6,0*0,6=3,60000	m2	17,4	21,00				

5 - Komunikace

Poř.č.	Položka	Text	MJ	Počet	Sazba DPH	Jednotková cena	Odbyt		
							Celkem	DPH	Celkem s DPH
013	564791111R00	doplnění kameniva drčeného 0 - 32 mm tl 7cm 303,26*0,07=21,22820	M3	21,2282	21,00				
014	573211111R00	Postřík živičný spojovací z asfaltu 0,5-0,7 kg/m2 303,26=303,26000	m2	303,26	21,00				
015	577131311RT2	Beton asfalt. ACO 8 CH, nebo ACO 11, do 3m, tl. 4cm plochy 201-1000 m2 303,26=303,26000	m2	303,26	21,00				
016	577151123RT2	Beton asfalt. ACL 16+ (ABL I), ložný, do 3 m, 6 cm plochy 201-1000 m2- 1/2 ručně 303,26=303,26000	m2	303,26	21,00				
017	592271060	žlab odvodňovací z polymerbetonu bez spádu dna se svislým odtokem a integrovaným těsněním pozinkovaná hrana š 200mm	m	4	21,00				
018	592271210	díl revizní polymerbetonový předtvarovaný pro svislý odtok s integrovaným těsněním a můstkovým litinovým roštem š 200mm	m	1	21,00				
019	592271330	čelo plné na začátek a konec odvodňovacího žlabu monolitického z polymerbetonu pro vysoké zatížení š 200mm	KUS	2	21,00				
020	935113111	Osazení odvodňovacího polymerbetonového žlabu s krycím roštem šířky do 200 mm	m	4	21,00				

021 935923216 Osazení vpustí pro odvodňovací žlab betonový nebo polymerbetonový s krycím roštem šířky do 200 mm KUS 1 21,00

8 - Trubní vedení

Poř.č.	Položka	Text	MJ	Počet	Sazba DPH	Jednotková cena	Odbyt		
							Celkem	DPH	Celkem s DPH
022	871313121RT2	Montáž trub z tvrdého PVC, gumový kroužek, DN 150 včetně dodávky trub PVC hrdlových 160x4,0x5000 23,0=23,00000 napojení z ACO drain: 6,0*0,6=3,60000	m	26,6	21,00				
023	877353121RT8	Montáž tvarovek odboč. z PVC gumový kroužek DN 200	KUS	4	21,00				
024	895941311RT2	Zřízení vpustí uliční z dílců typ UVB - 50 včetně dodávky dílců pro uliční vpustí TBV	KUS	2	21,00				
025	899204111RT2	Osazení mříží litinových s rámem nad 150 kg včetně dodávky vtokové mříže s nálevkou	KUS	2	21,00				
026	R	vybourat stávající UV včetně likvidace	ks	2	21,00				
027	R	napojení dešťových vpustí a UV na stávající kanalizaci	ks	3	21,00				

91 - Doplnující práce na komunikaci

Poř.č.	Položka	Text	MJ	Počet	Sazba DPH	Jednotková cena	Odbyt		
							Celkem	DPH	Celkem s DPH
028	59217504	Obrubník Best MONO II přírodní 100x15/12x25 cm 8,611*1,05=9,04155	KUS	9,04155	21,00				
029	917862111R00	Osazení stojat. obrub.bet. s opěrou, lože z C 12/15 8,611=8,61100	m	8,611	21,00				
030	917931121R00	Osazení přídlažby, kostka velká, 4-linka	m	23	21,00				
031	918101111R00	Lože pod obrubníky nebo obruby dlažeb z C 12/15 8,611*0,4*0,2=0,68888	M3	0,68888	21,00				
032	M58380120.AR	Kostka dlažební drobná 6/8 tř. 1 štípaná 23,0*0,1*4*1,05=9,66000	m2	9,66	21,00				

033 R	Posun stávající SDZ demontáž a montáž	ks	1	21,00
034 592284100	palisáda betonová vzhled dobové dlažební kameny přírodní 160x160x1000mm 1,5/0,16=9,37500*1,05=9,84375 1,5/0,16=9,37500*1,05=9,84375	KUS	19,6875	21,00
035 339921132	Osazování betonových palisád do betonového základu v řadě výšky prvku přes 0,5 do 1 m 1,5*2=3,00000	m	3	21,00

99 - Přesun hmot

Poř.č.	Položka	Text	MJ	Počet	Sazba DPH	Jednotková cena	Odbyt		
							Celkem	DPH	Celkem s DPH
034 998225111R00	Přesun hmot, pozemní komunikace, kryt živičný	t	157	21,00					

D96 - Přesuny sutí a vybouraných hmot

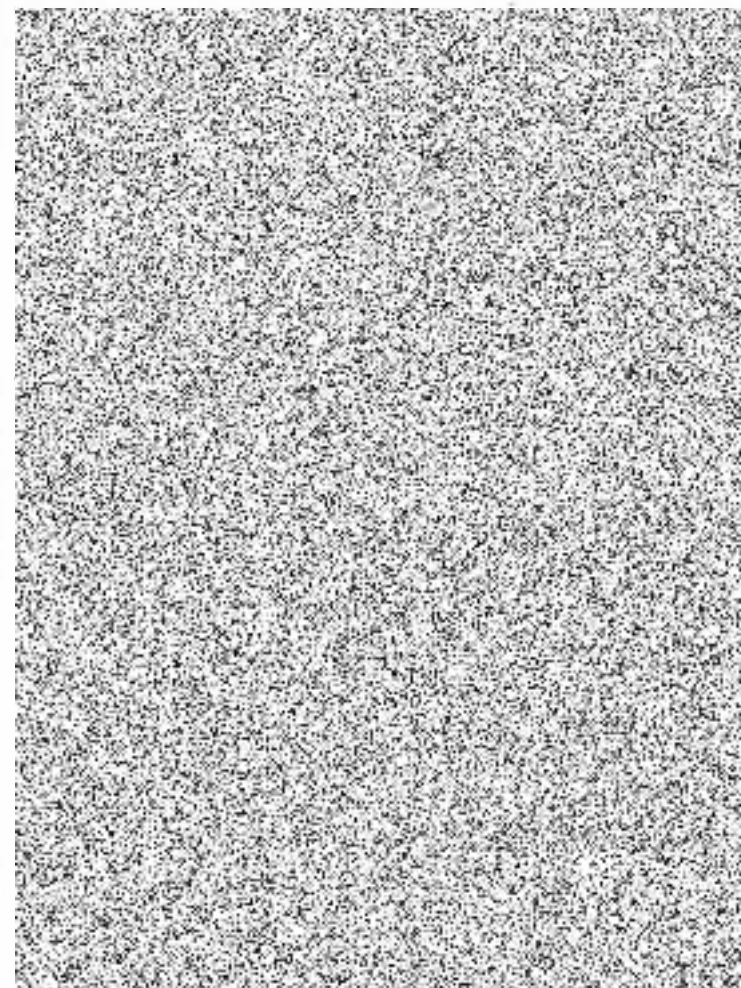
28 600,00 6 006,00 34 606,00

Poř.č.	Položka	Text	MJ	Počet	Sazba DPH	Jednotková cena	Odbyt		
							Celkem	DPH	Celkem s DPH
035 979081111R00	Odvoz sutí a vybour. hmot na skládku do 1 km	t	25	21,00					
036 979081121R00	Příplatek k odvozu za každý další 1 km	t	125	21,00					
037 979082111R00	Vnitrostaveništní doprava sutí do 10 m	t	25	21,00					
038 979087112R00	Nakládání sutí na dopravní prostředky	t	25	21,00					
039 979093111R00	Uložení sutí na skládku bez zhutnění	t	25	21,00					
040 97999996R00	Poplatek za skládku sutí a vybouraných hmot	t	25	21,00					

SO 02 - Oprava parkovací plochy-ETAPA B**1 - Zemní práce**

Poř.č.	Položka	Text	MJ	Počet	Sazba DPH	Jednotková cena	Odbyt		
							Celkem	DPH	Celkem s DPH
001 113107142R00	Odstranění podkladu pl.do 200 m2, živice tl. 7 cm	m2	70	21,00	39,00				
002 132201101R00	Hloubení rýh šířky do 60 cm v hor.3 do 100 m3	M3	3,5	21,00	604,00				

	obruba: 10,0*0,4*0,2=0,80000			
	drenáž: 3,0*0,6*1,5=2,70000			
003	132201109R00 Příplatek za lepivost - hloubení rýh 60 cm v hor.3	M3	3,5	21,00
	obruba: 10,0*0,4*0,2=0,80000			
	drenáž: 3,0*0,6*1,5=2,70000			
004	162601102R00 Vodorovně přemístění výkopku z hor.1-4 do 5000 m	M3	1,88	21,00
	obruba: 10,0*0,4*0,2=0,80000			
	drenáž: 3,0*0,6*0,6=1,08000			
005	162702199R00 Poplatek za skládku zeminy	M3	1,88	21,00
	obruba: 10,0*0,4*0,2=0,80000			
	drenáž: 3,0*0,6*0,6=1,08000			
006	167101101R00 Nakládání výkopku z hor.1-4 v množství do 100 m3	M3	1,88	21,00
	obruba: 10,0*0,4*0,2=0,80000			
	drenáž: 3,0*0,6*0,6=1,08000			
007	171201201R00 Uložení sypaniny na skládku	M3	1,88	21,00
	obruba: 10,0*0,4*0,2=0,80000			
	drenáž: 3,0*0,6*0,6=1,08000			
008	174101101R00 Zásyp jam, rýh, šachet se zhutněním	M3	1,62	21,00
	drenáž: 3,0*0,6*0,9=1,62000			
010	181101102R00 Úprava pláně v zářezech v hor. 1-4, se zhutněním	m2	600,9883	21,00
	275,17=275,17000			
	73,077*0,40=29,23080			
	(6,50+9,50+5+10,00)*(4,00+9,00)/2=201,50000			
	15,214*6,25=95,08750			



Poř.č.	Položka	Text	MJ	Počet	Sazba DPH	Jednotková cena	Celkem	DPH	Celkem s DPH
011	451571111R00	Lože ze štěrpkovískú tl. do 10 cm 3,0*0,6=1,80000	m2	1,8	21,00				
5 - Komunikace									
Poř.č.	Položka	Text	MJ	Počet	Sazba DPH	Jednotková cena	Celkem	DPH	Celkem s DPH
012	211561111	Výplň odvodňovacích žebor nebo trativodů kamenivem hrubým drceným frakce 4 až 16 mm 3,0*0,6*0,5=0,90000	M3	0,9	21,00				
013	211971110	Zřizování opláštění žebor nebo trativodů geotextilií v rýze nebo zářezu sklonu do 1:2 3,0*0,6*1,1=1,98000	m2	1,98	21,00				
014	212755215	Trativody z drenážních trubek plastových flexibilních D 110 mm bez lože	m	3	21,00				
015	564791111R00	doplňování kameniva drceného 0 - 32 mm tl 10cm, tl.7cm asf. plocha: 275,17=275,17000*0,07=19,26190 štěrková plocha: (6,50+9,50+5+10,00)*(4,00+9,00)/2- 95,0875=106,41250*0,1=10,64125 asf. plocha: 15,214*6,25=95,08750*0,07=6,65613	M3	36,55928	21,00				
016	573211111R00	Postřik živicičný spojovací z asfaltu 0,5-0,7 kg/m2 asf. plocha: 275,17=275,17000 asf. plocha: 15,214*6,25=95,08750	m2	370,2575	21,00				
017	577131311RT2	Beton asfalt. ACO 8 CH, nebo ACO 11, do 3m, tl. 4cm plochy 201-1000 m2 asf. plocha: 275,17=275,17000 asf. plocha: 15,214*6,25=95,08750	m2	370,2575	21,00				
018	577151123RT2	Beton asfalt. ACL 16+ (ABL I), ložný, do 3 m, 6 cm plochy 201-1000 m2- 1/2 ruční asf. plocha: 275,17=275,17000 asf. plocha: 15,214*6,25=95,08750	m2	370,2575	21,00				
8 - Trubní vedení									
							Odbyt		

Poř.č.	Položka	Text	MJ	Počet	Sazba DPH	Jednotková cena	Celkem	DPH	Celkem s DPH
019	895941311RT2	Zřízení vpustí uliční z dílců typ UVB - 50 včetně dodávky dílců pro uliční vpustí TBV	KUS	2	21,00				
020	899204111RT2	Osazení mříží litinových s rámem nad 150 kg včetně dodávky vtokové mříže s nálevkou	KUS	2	21,00				
034 R		napojení dešťových vpustí a UV na stávající kanalizaci	ks	2	21,00				
035 R		vybourat stávající UV včetně likvidace	ks	1	21,00				

91 - Doplnující práce na komunikaci

							Odbyt		
Poř.č.	Položka	Text	MJ	Počet	Sazba DPH	Jednotková cena	Celkem	DPH	Celkem s DPH
023	59217504	Obrubník Best MONO II přírodní 100x15/12x25 cm 10,0*1,05=10,50000	KUS	10,5	21,00				
024	917862111R00	Osazení stojat. obrub.bet. s opěrou,lože z C 12/15 10,0=10,00000	m	10	21,00				
025	918101111R00	Lože pod obrubníky nebo obruby dlažeb z C 12/15 10,0*0,4*0,2=0,80000	M3	0,8	21,00				
036 R		napojení+zalíť spár asfaltovou emulzí	m	18	21,00				

99 - Přesun hmot

							Odbyt		
Poř.č.	Položka	Text	MJ	Počet	Sazba DPH	Jednotková cena	Celkem	DPH	Celkem s DPH
027	998225111R00	Přesun hmot, pozemní komunikace, kryt živičný	t	183	21,00				

D96 - Přesuny suti a vybouraných hmot

							Odbyt		
Poř.č.	Položka	Text	MJ	Počet	Sazba DPH	Jednotková cena	Celkem	DPH	Celkem s DPH
028	979081111R00	Odvoz suti a vybour. hmot na skládku do 1 km	t	13	21,00				
029	979081121R00	Příplatek k odvozu za každý další 1 km	t	63	21,00				
030	979082111R00	Vnitrostaveništní doprava suti do 10 m	t	13	21,00				
031	979087112R00	Nakládání suti na dopravní prostředky	t	13	21,00				

032 979093111R00 Uložení sutí na skládku bez zhutnění t 13 21,00

033 979999996R00 Poplatek za skládku sutí a vybouraných hmot t 13 21,00

SO 03 - Oprava parkovací plochy-ETAPA C

M21 - Elektromontáže

Poř.č.	Položka	Text	MJ	Počet	Sazba DPH	Jednotková cena	Odbyt		
							Celkem	DPH	Celkem s DPH
001 R		výkop jámy pro sloup VO 6m	ks	1	21,00				
002 R		výkop kabelový rýhy 35x80 cm	m	46	21,00				
003 R		zához kabelové rýhy 35x80 cm	m	46	21,00				
004 R		rozebrání dlažby zámková 6cm, kamenné kostky 10x10cm	m2	16	21,00				
005 R		definitivní zádlažby vč. podkladových vrstev - chodník dlažba zámková + slepecká 6cm	m2	9	21,00				
006 R		definitivní zádlažby vč. podkladových vrstev - kostky kamenné 10x10cm - vjezdy	m2	7	21,00				
007 R		kabelové lože pískové šíře 35 cm	m	46	21,00				
008 R		chránička pr. 75 mm vnější - ohebná	m	46	21,00				
009 R		folie výstražná šíře 33 cm	m	46	21,00				
010 R		hutnění zeminy	M3	13	21,00				
011 R		provizorní úprava trenéru	m2	50	21,00				
012 R		stožár. pouzdro pro slup VO 6m (vč. bet. 0,3m3 na pouzdro + trubka bet/plast pr. 250mm/1-1,5m)	ks	1	21,00				
013 R		zatažení kabelu do stáv. stožáru VO	ks	1	21,00				

014 R	naložení, odvoz a likvidace, poplatky - zemina	t	8	21,00
015 R	uzemnění v zemi drát FeZn pr. 10 mm	m	50	21,00
016 R	svorka zemnicí SR 2, SR 3, SP ...	ks	6	21,00
017 R	kabel CYKY 4x10 mm2	m	54	21,00
018 R	ukončení kabelu do 4x16 mm2	ks	2	21,00
019 R	svorkovnice složárová	ks	2	21,00
020 R	kabel CYKY 3x1,5 mm2	m	7	21,00
021 R	svítidlo LED 30W, autonomní stmívání	ks	1	21,00
022 R	sloup žár. zinek 3st. 6m nad terén 133/89/60	ks	1	21,00
023 R	montážní plošina	HOD	3	21,00
024 R	výchozí revize	ks	1	21,00
025 R	geodetické zaměření nové kabelové trasy	ks	1	21,00
026 R	příprava a koordinace stavby, DSPTS	ks	1	21,00
027 R	přesun materiálu, dopravní náklady	km	50	21,00

