

SMLOUVA O DÍLO

Název: Město Čáslav
IČO: 00236021
DIČ: CZ00236021
Sídlo: nám. J. Žižky z Trocnova 1, 286 01 Čáslav
Zástupce: Ing. Jaromír Strnad, starosta
(dále jen „Objednatel“)

a

Společnost: COMPAG MLADÁ BOLESLAV s.r.o.
IČO: 47551984
DIČ: CZ47551984
Sídlo: Vančurova 1425, 293 01 Mladá Boleslav
Zástupce: Radek Lizec, Miloslav Neumann, jednatel
Zápis v OR, sp.zn.: u městského soudu v Praze, oddíl C, vložka 22798
(dále jen „Zhotovitel“)

uzavírají níže uvedeného dne, měsíce a roku, ve smyslu ust. § 2586 a násl. zákona 89/2012 Sb., občanský zákoník, ve znění pozdějších předpisů, tuto

smlouvu o dílo (dále jen „Smlouva“)

1. Obecná ustanovení

- 1.1. Zhotovitel prohlašuje, že je držitelem příslušných oprávnění nezbytných k řádnému plnění této Smlouvy a má řádné vybavení, zkušenosti a schopnosti, aby řádně a včas provedl dílo dle této Smlouvy a je tak způsobilý jej splnit.
- 1.2. Smluvní strany konstatují, že nabídku Zhotovitele podanou v zadávacím řízení vyhlášeném dle zákona č. 134/2016 Sb., o zadávání veřejných zakázek (dále jen „ZZVZ“) na zadání veřejné zakázky „**Rozšíření separace odpadů města Čáslav – polopodzemní kontejnery**“, vybral Objednatel, jako zadavatel, jako nabídku ekonomicky nejvýhodnější dle ust. § 122 ZZVZ.

2. Předmět Smlouvy

- 2.1. Zhotovitel se touto Smlouvou zavazuje provést pro Objednatele řádně a včas, ke sjednanému účelu, na svůj náklad a na své nebezpečí dílo spočívající v provedení stavby, tak jak je specifikováno v čl. 3 této Smlouvy (dále jen „Dílo“), a Objednatel se zavazuje

„Rozšíření separace odpadů města Čáslav – polopodzemní kontejnery“

dokončené Dílo převzít a zaplatit Zhotoviteli sjednanou cenu, to vše za podmínek sjednaných touto Smlouvou.

- 2.2. Zhotovitel splní závazek založený touto Smlouvou tím, že řádně a včas provede Dílo a splní ostatní povinnosti vyplývající mu z této Smlouvy.
- 2.3. Zhotovitel nese nebezpečí škody nebo zničení Díla až do jeho předání.

3. Specifikace a vymezení Díla

- 3.1. Předmětem Díla je vybudování 12ti stání a následná dodávka podzemních kontejnerů na separaci využitelných složek odpadů. Projekt je určen pro DPS. Dílo bude provedeno tak, jak je specifikováno v projektové dokumentaci „Výstavba 12 stání polopodzemních kontejnerů“, zpracované Ing. Romanou Hubkovou, HK, spol. s.r.o., Doubravínova 336/20, 163 00 Praha 6 – Řepy, IČ: 63675111 (dále „**projektová dokumentace**“); v této smlouvě a jejích přílohách.
- 3.2. Zhotovitel se před podpisem této Smlouvy seznámil, prohlédl a prozkoumal:
 - 3.2.1. staveniště a jeho okolí, přístup na staveniště,
 - 3.2.2. projektovou dokumentaci k Dílu,
 - 3.2.3. přílohu č. 3 Technické podmínky této Smlouvy,
 - 3.2.4. ostatní dokumenty uvedené v odst. 3.1. této Smlouvy.
- 3.3. Zhotovitel řádně provede Dílo, bez vad a nedodělků, úplně, funkčně a řádně provede všechny stavební a montážní práce, konstrukce, dodávky materiálů, včetně všech činností spojených s plněním předmětu Smlouvy, nezbytných pro uvedení Díla do užívání.
- 3.4. Součástí předmětu Díla je také:
 - 3.4.1. veškeré práce a dodávky související s bezpečnostními opatřeními na ochranu životního prostředí, osob a majetku;
 - 3.4.2. zpracování veškerých dokladů o vytyčení základních směrových a výškových bodů stavby a jejich stabilizaci pro účely kolaudačního řízení, je-li to nezbytné;
 - 3.4.3. zajištění vytyčení všech sítí od jejich správců, včetně aktualizace vyjádření a provedení případných kopaných sond dle požadavku správců sítí, je-li to nezbytné;
 - 3.4.4. zajištění zařízení staveniště, zamezení vstupu nepovolaných osob na staveniště, a to podle potřeby na řádné provedení Díla včetně jeho údržby, odstranění a likvidace;
 - 3.4.5. veškerá prováděcí dílenská, výrobní a montážní dokumentace nutná k úplnému a bezvadnému provedení Díla, tato dokumentace bude poskytnuta Objednateli k odsouhlasení před zahájením jeho prací;
 - 3.4.6. vyklízení a úklidu staveniště dle této Smlouvy;
 - 3.4.7. dodání podkladů pro zhotovení projektové dokumentace skutečného provedení Díla ve čtyřech (4) vyhotoveních v tištěné podobě a ve dvou (2) vyhotoveních v elektronické podobě na CD. Projektová dokumentace skutečného provedení Díla bude provedena v souladu s vyhláškou 499/2006 Sb., o dokumentaci staveb pro každý rok samostatně;
 - 3.4.8. splnění požadavků orgánů státního stavebního dohledu, příp. jiných orgánů příslušných ke kontrole staveb;

- 3.4.9. účast na pravidelných kontrolních dnech stavby, účast při případných jiných kontrolách stavby;
 - 3.4.10. průběžný odvoz stavebního odpadu vzniklého při realizaci Díla a dalšího odpadu vzniklého v souvislosti s realizací Díla, zajištění jeho dočasného nebo trvalého uložení, resp. převedení těchto odpadů do vlastnictví osobě oprávněné k jejich převzetí podle zákona č. 541/2020 Sb., o odpadech, včetně zápisu do stavebního deníku;
 - 3.4.11. zajištění bezpečnosti všech osob, chodců a vozidel na staveništi a v okolí staveniště, dodržování bezpečnostních předpisů, zohlednění bezpečnostních a provozních hygienických požadavků;
 - 3.4.12. případná dopravní omezení včetně jejich projednání, zajištění stanoveného dopravního značení včetně jeho umístění a případných objízdných tras;
 - 3.4.13. zajištění přejímajícího řízení a přejímky Díla, nebo jeho části;
 - 3.4.14. uvedení všech povrchů dotčených stavbou i všech částí stávajících objektů dotčených realizací stavby do původního stavu;
 - 3.4.15. pořízení průběžné fotodokumentace Díla, nebo jeho části a její uložení na datovém nosiči; a
 - 3.4.16. zajištění kolaudačního souhlasu k Dílu vydaného příslušným stavebním úřadem, je-li to nezbytné.
- 3.5. Smluvní strany se výslovně dohodly, že normy ČSN (rozumí se tím i ČSN EN), jejichž použití přichází v úvahu při provádění Díla dle této Smlouvy, budou pro realizaci Díla považovat obě strany za závazné v plném rozsahu.

4. Doba plnění

- 4.1. Zhotovitel se zavazuje Dílo, nebo jeho části, provést řádně dle následujícího harmonogramu:
- 4.1.1. Předání a převzetí každého dílčího staveniště, zahájení stavebních prací do 5 dnů od obdržení výzvy Objednatele (předpoklad odeslání první výzvy červenec 2023).
 - 4.1.2. Dokončení každé dílčí části stavebních prací, včetně vyklizení příslušného dílčího staveniště do 30 dnů od převzetí příslušného dílčího staveniště.
- 4.2. Zhotovitel se zavazuje k tomu, že stavební práce budou současně probíhat maximálně na 4 (čtyřech) stáních. Zároveň se zhotovitel zavazuje realizovat jednotlivá stání v tomto pořadí:
- 4.2.1. Dílčí části:
 - 1 : Lokalita 5 – R. Těsnohlídka 1, parc. č. 266/26, 266/20
Lokalita 6 – R. Těsnohlídka 2, parc. č. 266/23, 266/42, 1960/2
Lokalita 7 – Žitenická, parc. č. 2101/6, 2080/3
Lokalita 2 – Masarykova, parc. č. 196/3, 363/1
 - 2 : Lokalita 3 – Pražská, parc. č. 164/6, 1958/2
Lokalita 10 – Jeníkovská u hřiště, parc. č. 2274/1, 2274/10
Lokalita 11 – Jeníkovská – Kreml, parc. č. 2274/3
Lokalita 9 – Čeplov, parc. č. 1717

„Rozšíření separace odpadů města Čáslav – polopodzemní kontejnery“

- 3 : Lokalita 12 – Ludmily Formanové, parc. č. 1776/103, 2080/3
Lokalita 13 – Jahodová, parc. č. 1728/92, 1728/24
Lokalita 14 – Břízová, parc. č. 1776/103, 1776/118
Lokalita 15 – U koupaliště, parc. č. 1642/1

- 4.3. Zhotovitel se zavazuje dílo, resp. jeho dílčí části zrealizovat a předat bez vad a nedodělků dle článku 4.1.2. Za okamžik splnění (provedení dílčí části díla) se považuje den protokolárního předání dokončené dílčí části díla bez vad a nedodělků objednateli.
- 4.4. Pokud v důsledku okolností dojde k situaci, že předpokládané termíny plnění Díla, nebo jeho částí, nebude možné dodržet např. z důvodu nepředvídatelných povětrnostních, provozních a dalších zcela mimořádných a nepředvídatelných vlivů, které brání v dodržení technologického postupu použitých materiálů nebo by ohrožovaly pracovníky na zdraví či životě, vyšší moci nebo neposkytnutí součinnosti Objednatele, nebo důvodů jednoznačně neležících na straně Zhotovitele, posunuje se termín o dobu, po kterou trvá překážka, pro kterou nelze plnění zakázky realizovat. O tuto dobu se zároveň posune i termín zahájení, případně dokončení prací. Doba plnění Zhotovitele a tím předpokládaný termín dokončení stavebních prací a termín předání a převzetí stavby, nebo její části, se případně prodlouží o úhrnnou dobu, po kterou bylo případně nezbytné přerušit plnění díla z důvodů prokazatelně neležících na straně Zhotovitele. Toto případné prodloužení doby plnění bude provedeno výhradně písemnou změnou smlouvy o dílo.

5. Místo provádění Díla

- 5.1. Místem plnění je lokalita dle projektové dokumentace a dokumentů uvedených v odst. 3.1. této Smlouvy nacházející se v katastrálním území Čáslav.
- 5.2. Místo plnění jednotlivých stanovišť:
- Lokalita 2 – Masarykova, parc. č. 196/3, 363/1
 - Lokalita 3 – Pražská, parc. č. 164/6, 1958/2
 - Lokalita 5 – R. Těsnohlídka 1, parc. č. 266/26, 266/20
 - Lokalita 6 – R. Těsnohlídka 2, parc. č. 266/23, 266/42, 1960/2
 - Lokalita 7 – Žitenická, parc. č. 2101/6, 2080/3
 - Lokalita 9 – Čeplov, parc. č. 1717, 2080/3
 - Lokalita 10 – Jeníkovská u hřiště, parc. č. 2274/1, 2274/10
 - Lokalita 11 – Jeníkovská – Kreml, parc. č. 2274/3
 - Lokalita 12 – Ludmily Formanové, parc. č. 1776/103
 - Lokalita 13 – Jahodová, parc. č. 1728/92, 1728/24
 - Lokalita 14 – Břízová, parc. č. 1776/103, 1776/118
 - Lokalita 15 – U koupaliště, parc. č. 1642/1

6. Cena za Dílo a platební podmínky

- 6.1. Smluvní strany se dohodly na této výši ceny za Dílo:
- 6.1.1. Cena bez DPH 14 776 080,18],-Kč (slovy: [čtrnáctmilionůsedmsetšesttisícůsmdesátcelýchosmnáct] korun českých)

6.1.2. DPH ve výši [3 102 976,84],- Kč (slovy: [třímiliónystodvatisícdevětsedmdesátšestcelýchosmdesátčtyři] korun českých)

6.1.3. Cena včetně DPH ve výši [17 879 057,02],- Kč (slovy: [sedmnáctmiliónůosmdesátdevěttisícšedesátsedmcelýchdvěsetiny] korun českých)

(dále též „Cena“). Cena je stanovena dle soupisu prací včetně výkazu výměr, který je uveden v příloze této Smlouvy.

- 6.2. Cena uvedená v čl. 6.1 je cenou konečnou za předmět plnění. Lze jí zvýšit pouze písemnou dohodou (dodatkem Smlouvy) mezi Objednatel a Zhotovitelem při změně rozsahu díla nad rámec této Smlouvy, a to za podmínek uvedených v této Smlouvě a v souladu s právními předpisy. Za takovou změnu se nepovažuje provedení prací a činností (včetně nákladů na materiál a věci) neuvedených v položkách nabídky zhotovitele v **příloze 1** této Smlouvy, které však jsou dle zavedené odborné praxe jejich samozřejmou a nezbytnou součástí a jsou nezbytné k jejich řádnému provedení a splnění předmětu díla definovaném v čl. 2 a 3 této Smlouvy.
- 6.3. Objednatel je oprávněn v průběhu provádění Díla písemně navrhopvat změny v rozsahu díla nad rámec předmětu této Smlouvy, a to v souladu se zákonem o zadávání veřejných zakázek ve znění pozdějších předpisů. Objednatel je také oprávněn předmět smlouvy jednostranně zúžit. Oznámení o záměru zúžení předmětu smlouvy činí Objednatel písemným oznámením do stavebního deníku. Pokud by navrhované zúžení znemožnilo splnit předmět zúžením nedotčené části díla, je zhotovitel oprávněn písemně takové zúžení odmítnout. V opačném případě je povinen zúžení akceptovat.
- 6.4. Bez textu.
- 6.5. Bez textu.
- 6.6. Bez textu.
- 6.7. Pro ocenění změn Díla, nebo jeho částí, se využijí jednotkové ceny stavebních prací podle oceněného výkazu výměr (**příloha 1** této Smlouvy), v případě jejich neexistence se využijí aktuální jednotkové ceny stavebních prací dle URS. Zhotovitel garantuje jednotkové ceny stavebních prací a materiálů dle oceněného výkazu výměr za účelem ocenění změn díla po dobu uvedenou v odst. 4.1, po uplynutí této doby budou ceny stavebních prací a materiálů oceněny dle URS. V případě, že určité stavební práce uvedené v příloze 1 této Smlouvy nebudou realizovány nebo budou realizovány pouze zčásti, dojde ke snížení ceny díla uvedené v odst. 4.1 o částku, která je uvedena v příloze 1 této Smlouvy u položek, jež nebude Zhotovitel provádět.
- 6.8. V případě, že bude předmět Díla ze strany Objednatele podle odst. 6.3 této Smlouvy změněn (rozšířen nebo zúžen), každá taková změna bude evidována prostřednictvím změnového listu. Zhotovitel je povinen předložit Objednateli podklady a návrh změnového listu k projednání bezodkladně poté, co se o změně dozví a s dostatečnou časovou rezervou k projednání bez zbytečného odkladu, nejdéle však 14 dní před termínem dokončení dílní části díla. Na změnovém listu bude zaznamenáno, kdo a z jakého důvodu a kdy změnu požaduje, jaký má změna dopad do provedení stavby po stránce technické ve formě změny projektové dokumentace, ekonomické ve formě položkového

rozpočtu a jaký vliv má na termín dokončení. Tyto skutečnosti mohou být zaznamenány na přílohách změnového listu. Každý změnový list musí být odsouhlasen zhotovitelem, projektantem a technickým dozorem Objednatele. Odsouhlasený a zhotovitelem, projektantem a technickým dozorem Objednatele podepsaný změnový list bude tvořit přílohu k příslušnému dodatku této Smlouvy. Tento dodatek musí obsahovat zejména stručný popis změny díla, cenu a způsob její úhrady. Zhotovitel nesmí započít realizaci změn na díle před podpisem odpovídajícího dodatku této Smlouvy. Odsouhlasený a zhotovitelem, projektantem a technickým dozorem Objednatele podepsaný změnový list tvoří přílohu k příslušnému dodatku této smlouvy.

- 6.9. Zhotovitel předá Objednateli a technickému dozoru Objednatele podklad pro fakturaci – přehled provedených prací a dodávek a jejich ocenění za každé jednotlivé stání, tedy přehled o stavebních pracích, dodávkách a montážích zabudovaných a prováděných na stavbě a stav (dále jen „přehled prací“). Z přehledu prací bude dále zřejmé, jaká část díla byla již fakturována v předchozích obdobích a jakou část zbývá fakturovat. Přehled prací bude zaslán Objednateli a technickému dozoru Objednatele i v elektronické podobě.
- 6.10. Objednatel a pracovník Objednatelem pověřeného technického dozoru stavby se do deseti (10) kalendářních dnů od předání vyjádří k předanému přehledu prací a k přehledu opravenému na základě případných připomínek se Objednatel a technický dozor Objednatele vyjádří do 5 pracovních dnů od předání opraveného přehledu prací. Po odsouhlasení provedených prací vystaví zhotovitel daňový doklad-fakturu za příslušné stání. Faktura bude doručena Objednateli nejpozději do deseti (10) kalendářních dnů od vystavení protokolu o předání a převzetí dílčí části díla.
- 6.11. Zhotovitel je oprávněn fakturovat maximálně do výše 90% ceny díla včetně DPH. Zbývajících 10 % z celkové ceny díla včetně DPH uhradí objednatel na základě konečné faktury po odstranění vad a nedodělků.
- 6.12. Úhrada ceny díla bude prováděna na základě měsíčních daňových dokladů – faktur, jejichž přílohou bude vždy odsouhlasený přehled prací, potvrzený oprávněným zástupcem Objednatele. Na každé faktuře bude uvedena celková cena dle přehledu prací bez DPH a příslušná sazba DPH.
- 6.13. Daňový doklad bude obsahovat pojmově náležitosti daňového dokladu stanovené zákonem č. 235/2004 Sb., o dani z přidané hodnoty, ve znění pozdějších předpisů, a zákonem č. 563/1991 Sb., o účetnictví, ve znění pozdějších předpisů. V případě, že daňový doklad nebude obsahovat správné údaje či bude neúplný, je Objednatel oprávněn daňový doklad vrátit ve lhůtě do data jeho splatnosti uvedeného dle odst. 6.14. Zhotoviteli, aniž se tak dostane do prodlení. Zhotovitel je povinen takový daňový doklad opravit, event. vystavit nový daňový doklad – lhůta splatnosti počíná v takovém případě běžet ode dne doručení opraveného či nově vystaveného dokladu Objednateli.
- 6.14. Splatnost daňového dokladu smluvními stranami dohodnuta na třicet (30) kalendářních dnů.
- 6.15. Faktury budou odesílány na elektronickou formou na e-mail safrankova@meucaslav.cz nebo poštou na adresu Objednatele nám. Jana Žižky z Trocnova 1, 286 01 ČÁSLAV.
- 6.16. Faktury musí obsahovat mimo jiné:
 - název projektu: „**Rozšíření separace odpadů města Čáslav – polopodzemní kontejnery**“

- registrační číslo projektu: „CZ.05.01.05/05/22_004/0000132“.

6.17. Případné změny cen v souvislosti s vývojem cen, inflace, nemají vliv na celkovou sjednanou cenu díla. Zhotovitel tímto ve smyslu § 2620 odst. 2 občanského zákoníku prohlašuje, že přebírá nebezpečí změny okolností a že v takovém případě nemá nárok na zvýšení ceny za dílo.

7. Staveniště a jeho zařízení, stavební deník

- 7.1. Zhotovitel převezme od Objednatele staveniště nebo jeho část nejpozději dle harmonogramu uvedenému v bodě 4.1 této Smlouvy, nedohodnou-li se strany jinak. O předání staveniště Objednatelem Zhotoviteli bude sepsán písemný protokol, který bude vyhotoven Zhotovitelem. Staveništěm se pro účely této Smlouvy rozumí místo určené ke Zhotovení Díla, nebo jeho částí, dle této Smlouvy, a projednané ve smyslu podmínek dokumentace uvedené v poslední větě odst. 3.1. této Smlouvy a této Smlouvy. Součástí předání staveniště není zabezpečení dodávky elektrické energie, vody a možnosti používání WC. Zhotovitel si toto zajišťuje sám, nedohodnou-li se smluvní strany jinak.
- 7.2. Spolu s první částí staveniště bude Zhotoviteli předáno jedno (1) paré projektové dokumentace. Jedno (1) kompletní paré projektové dokumentace bude trvale a nepřetržitě k dispozici na staveništi.
- 7.3. Zhotovitel se zavazuje zachovávat na každém dílčím staveništi čistotu a pořádek. Zhotovitel je povinen pravidelně odstraňovat na své náklady odpady a nečistoty vzniklé z jeho činnosti či činností třetích osob na staveništi, technickými či jinými opatřeními zabránit jejich pronikání mimo staveniště. V rozsahu tohoto závazku zajišťuje Zhotovitel na své náklady zařízení staveniště, veškerou dopravu, skládku, případně mezideponii materiálů, a to i vytěženého, přičemž náklady s plněním tohoto závazku jsou zahrnuty v ceně Díla. Zhotovitel se zavazuje co nejméně zatěžovat okolí staveniště zejména prachem, kouřem, emisí, hlukem, pachem, vibracemi a světlem, nadměrným provozem stavebních strojů, mechanizací a dalších zařízení nad rozsah nezbytně nutný k řádnému provedení Díla, a zavazuje se tímto účelem použít vhodné opatření, stínící prostředky nebo jiná vhodná zařízení, která zabrání znečištění prostředí či zatěžování nepříznivými účinky provádění Díla.
- 7.4. Bez textu.
- 7.5. Zhotovitel bude mít v průběhu realizace a dokončování předmětu Díla, nebo jeho částí, na staveništi výhradní odpovědnost za:
- 7.5.1. zajištění bezpečnosti všech osob oprávněných k pohybu na staveništi, udržování staveniště v uspořádaném stavu za účelem předcházení vzniku škod;
- 7.5.2. Zajištění staveniště tak, aby nedošlo k újmě na zdraví či majetku třetích osob.
- 7.5.3. zajištění veškerého osvětlení a zábran potřebných pro průběh prací, bezpečnostních opatření pro ochranu staveniště, materiálů a techniky vnesených Zhotovitelem na staveniště, jakož i odpovědnost za zajištění opatření pro zabezpečení spojenými s realizací Díla; a
- 7.5.4. provedení veškerých odpovídajících úkonů k ochraně životního prostředí na staveništi i mimo ně a k zabránění vzniku škod znečištěním, hlukem, nebo z jiných důvodů vyvolaných a způsobených provozní činností Zhotovitele, likvidací a

uskladňování veškerého odpadu, vznikajícího při činnosti Zhotovitele v souladu s právními předpisy a podmínkami uvedenými v této smlouvě.

- 7.6. Zhotovitel až do konečného předání staveniště po ukončení prací v rámci každé části zodpovídá za bezpečné zajištění staveniště vůči okolnímu provozu a chodcům tak, aby nedošlo k úrazu třetích osob.
- 7.7. Staveniště bude vyklizeno a bude proveden závěrečný úklid místa provádění Díla, nebo jeho částí, nejpozději poslední den, kdy má být Dílo, nebo jeho část, dokončeno.
- 7.8. Zhotovitel se zavazuje ode dne předání prvního dílčího staveniště Objednatelem Zhotoviteli vést stavební deník alespoň v jednom originále a dvou průpisech dle ust. § 157 zákona č. 183/2006 Sb., o územním plánování a stavebním řádu (stavební zákon), ve znění pozdějších předpisů. Na stavbě bude veden pouze jeden stavební deník, vedený Zhotovitelem a budou v něm zaznamenávány veškeré skutečnosti o průběhu všech prací, včetně prací podzhotovitelů. Do stavebního deníku bude Zhotovitel zapisovat všechny skutečnosti stanovené zákonem a současně všechny skutečnosti rozhodné pro plnění podmínek této Smlouvy, změny harmonogramu postupu prací dle této Smlouvy. Stavební deník bude uložen na staveništi a bude oběma stranám kdykoliv přístupný v době, kdy budou na staveništi přítomni zástupci Zhotovitele nebo jiné Zhotovitelem pověřené osoby. Originál stavebního deníku předá Zhotovitel při převjímacím řízení Objednateli.
- 7.9. Bez textu.
- 7.10. Zhotovitel je povinen uložit průpis denních záznamů ve stavebním deníku odděleně od originálu tak, aby byl k dispozici v případě ztráty či zničení originálu stavebního deníku. Stavební deník musí být uložen tak, aby byl vždy okamžitě k dispozici Objednateli.
- 7.11. Zhotovitel se zavazuje na základě žádosti Objednatele bezodkladně předávat Objednateli úplné kopie zápisů ze stavebního deníku.
- 7.12. Zápisy v deníku nepředstavují ani nenahrazují dohody smluvních stran či zvláštní písemná prohlášení kterékoliv ze smluvních stran, která dle této Smlouvy musí učinit a doručit druhé ze smluvních stran, pokud není v této Smlouvě výslovně uvedeno jinak.

8. Podmínky a způsob provádění Díla

- 8.1. Zhotovitel postupuje při provádění Díla, nebo jeho částí, samostatně, Objednatel má však právo dávat Zhotoviteli příkazy ohledně provádění Díla, nebo jeho částí, kterými je Zhotovitel vázán.
- 8.2. Zhotovitel je povinen upozornit Objednatele bez zbytečného odkladu na nevhodnou povahu věci, kterou mu Objednatel k provedení Díla, nebo jeho částí, předal, nebo příkazu, který mu Objednatel dal. To neplatí, nemohl-li nevhodnost zjistit ani při vynaložení potřebné péče.
- 8.3. Kvalita Zhotovitelem uskutečněného plnění musí odpovídat veškerým požadavkům uvedených v normách vztahujících se k plnění, zejména pak v ČSN, ČSN EN. Zhotovitel je povinen dodržet při provádění Díla, nebo jeho částí, veškeré účinné právní předpisy, jakož i všechny podmínky určené Smlouvou.

- 8.4. Zhotovitel není oprávněn pověřit prováděním Díla, nebo jeho částí, žádného dalšího poddodavatele než ty, kteří jsou uvedeni v příloze této Smlouvy, bez předchozího písemného souhlasu Objednatele. Porušení této povinnosti Zhotovitele je podstatným porušením Smlouvy.
- 8.5. Dochází-li ke změně poddodavatele, jehož prostřednictvím prokazoval Zhotovitel kvalifikační předpoklady, které požadoval Objednatel v zadávací dokumentaci, je Zhotovitel povinen nahradit takového poddodavatele pouze takovým novým subjektem, který rovněž splňuje prokazovanou část kvalifikačních předpokladů. Takového nového poddodavatele je Zhotovitel povinen předložit ke schválení Objednateli.
- 8.6. Zhotovitel je povinen v případě provádění zakrývaných částí Díla písemně a prokazatelně vyzvat Objednatele k jejich převzetí před zakrytím v předstihu alespoň deseti (10) pracovních dní. V případě, že Objednatel kontrolu provedených částí Díla neprovede, má se za to, že se zakrytím souhlasí. Zhotovitel uvede tuto skutečnost do stavebního deníku. Nesplní-li Zhotovitel povinnost informovat Objednatele o zakrývání částí Díla, je povinen na žádost Objednatele odkrýt práce, které byly zakryty, nebo které se staly nepřístupnými, na svůj náklad.
- 8.7. Pro účely kontroly průběhu provádění Díla, nebo jeho částí, se budou konat kontrolní dny. Kontrolní dny se na staveništi budou konat každý týden (tzn. 1 x týdně) nebude-li smluvními stranami domluveno jinak, v případě menší technické náročnosti provedených prací jsou možné po delší době dle dohody smluvních stran. Kontrolní dny organizuje technický dozor Objednatele. Závěry kontrolního dne musí mít písemnou podobu, budou podepsány zástupci smluvních stran a jsou pro všechny smluvní strany závazné.
- 8.8. Kontrolních dnů se budou účastnit zástupci Zhotovitele, zástupce Objednatele, technický dozor Objednatele a další přízvané osoby v souladu se stavebním zákonem a zákonem č. 309/2006 Sb. o zajištění dalších podmínek bezpečnosti a ochrany zdraví při práci, ve znění pozdějších předpisů.
- 8.9. Zhotovitel je povinen zanést záznamy z kontrolního dne do stavebního deníku.

9. Záruka za jakost Díla

- 9.1. Zhotovitel se zavazuje, že po záruční dobu bude Dílo, nebo jeho částí, provedené dle této Smlouvy způsobilé ke smlouvenému účelu, tj. že bude prosté vad, bude mít vlastnosti dle projektové dokumentace, obecně závazných právních předpisů, ČSN, dokumentace uvedené v poslední větě odst. 3.1. této Smlouvy a této Smlouvy, dále vlastnosti v první jakosti kvality provedení a bude provedeno v souladu s ověřenou technickou praxí. Zhotovitel poskytuje Objednateli záruku za jakost provedeného Díla v délce 60 měsíců – tato doba běží ode dne předání Díla, nebo jeho částí, Zhotovitelem, podle toho, co nastane dříve.
- 9.2. Objednatel je oprávněn reklamovat v záruční době dle předchozího odstavce této Smlouvy vady Díla, nebo jeho částí, u Zhotovitele, a to písemnou formou. V reklamaci musí být popsána vada Díla, nebo jeho částí, nebo alespoň způsob, jakým se projevuje a určen nárok Objednatele z vady Díla, nebo jeho částí, případně požadavek na způsob odstranění vad Díla, nebo jeho částí, a to včetně termínu pro odstranění vad Díla, nebo jeho částí Zhotovitelem. Dle dohody smluvních stran má Objednatel právo:

- 9.2.1. na odstranění vady dodáním nové věci i bez vady nebo dodáním chybějícího plnění;
- 9.2.2. na odstranění vady opravou věci;
- 9.2.3. na přiměřenou slevu z ceny;
- 9.2.4. od Smlouvy odstoupit.

Výše uvedené nároky je Objednatel oprávněn uplatnit bez ohledu na to, zda vadné plnění je podstatným či nepodstatným porušením Smlouvy. Objednatel má právo volby způsobu odstranění důsledku vadného plnění. Tuto volbu může měnit i bez souhlasu Zhotovitele.

- 9.3. Zhotovitel se zavazuje dostavit k projednání reklamace do tří (3) pracovních dnů, nebude-li stanoven jiný termín. Zhotovitel se zavazuje bez zbytečného odkladu, nejpozději však do čtyřiceti osmi (48) hodin, bude-li to v daném případě technicky možné, od okamžiku oznámení vady Díla, či jeho části zahájit odstraňování vady Díla, či jeho části, a to i tehdy, neuznává-li Zhotovitel odpovědnost za vady či příčiny, které ji vyvolaly. Zhotovitel je povinen vady odstranit v technicky co nejkratší lhůtě, nejpozději však do patnácti (15) dnů ode dne nahlášení vady.
- 9.4. V případě odstranění vady Díla, či jeho části dodáním náhradního plnění (nahrazením novou bezvadnou věcí), běží pro toto náhradní plnění (věc) nová záruční doba, a to ode dne řádného protokolárního dodání a převzetí nového plnění (věci) Objednatelem. Záruční doba je shodná jako v odst. 9.1. této Smlouvy. Po dobu od nahlášení vady Díla, nebo jeho části, Objednatelem Zhotoviteli až do řádného odstranění vady Díla, nebo jeho části, Zhotovitelem neběží záruční doba s tím, že doba přerušeni běhu záruční doby bude počítána na celé dny a bude brán v úvahu každý započatý kalendářní den.
- 9.5. Smluvní strany se dohodly, že neodstraní-li Zhotovitel reklamované vady Díla či jeho části ve lhůtě dle tohoto článku má Objednatel vedle výše uvedených oprávnění též právo zadat, a to i bez předchozího upozornění Zhotovitele, provedení odstranění vady třetí osobě. Objednateli v takovém případě vzniká vůči Zhotoviteli oprávnění, aby mu Zhotovitel zaplatil částku připadající na cenu, kterou Objednatel třetí osobě v důsledku tohoto postupu zaplatí. Nároky Objednatele vzniklé vůči Zhotoviteli v důsledku odpovědnosti za vady Díla a dále nároky Objednatele účtovat Zhotoviteli smluvní pokutu a náhradu škody zůstávají nedotčena.
- 9.6. Práva a povinnosti ze Zhotovitelem poskytnuté záruky nezanikají ani odstoupením kterékoli ze smluvních stran od Smlouvy.
- 9.7. O reklamačním řízení budou Objednatelem pořizovány písemné zápisy ve dvojím vyhotovení, z nichž jeden stejnopis obdrží každá ze smluvních stran.

10. Předání a převzetí Díla

- 10.1. Nejpozději na poslední den, kdy má Zhotovitel dle této Smlouvy Dílo, nebo jeho část, dokončit a předat Objednateli, svolá převjímací řízení. Na převjímací řízení přizve Zhotovitel Objednatele písemným oznámením, které musí být doručeno Objednateli alespoň deset (10) kalendářních dnů předem. V případě, že nebude Objednateli řádně a včas doručena výzva k účasti na převjímacím řízení, může dojít k převjímacímu řízení nejdříve po uplynutí desátého (10) kalendářního dne ode dne doručení písemné výzvy k zahájení převjímacího řízení, nedohodnou-li se strany jinak.

- 10.2. K předání Díla, nebo jeho části, Zhotovitelem Objednateli dojde na základě předávacího řízení, a to formou písemného předávacího protokolu vyhotoveného Zhotovitelem (jehož součástí bude i příslušná dokumentace, pokud je to stanoveno touto Smlouvou či obvyklé), který bude podepsán oprávněnými zástupci obou smluvních stran. V rámci přejímacího řízení je Zhotovitel povinen předvést a prokázat Objednateli funkčnost Díla v souladu s touto Smlouvou. Dle dohody smluvních stran je Objednatel oprávněn odmítnout převzetí Díla i jeho dílčí části pro ojedinělé drobné vady definované v ust. § 2628 občanského zákoníku.
- 10.3. Zhotovitel doloží Objednateli před zahájením přejímacího řízení k předání Díla, nebo jeho části, dokumentaci skutečného provedení, stavební deník, potvrzené záruční listy, doklady o ověření funkčnosti dodaných zařízení k provedení Díla, nebo jeho části, a dodávek podle projektové dokumentace a právních předpisů, dále doklad o zabezpečení likvidace odpadu v souladu s platným zákonem o odpadech a další doklady prokazující splnění podmínek orgánů a organizací, které si v souladu s právními předpisy stanovily. V případě, že nedojde k předložení a předání Objednateli shora uvedených dokladů nejpozději při přejímacím řízení, nepovažuje se Dílo, nebo jeho část, za řádně ukončené.
- 10.4. V případě oprávněného odmítnutí převzetí Díla, nebo jeho části, Objednatelem veškeré náklady související s opakovanou přejímkou jdou k tíži Zhotovitele.
- 10.5. Objednatel je povinen uhradit zadržanou část (10 % ze sjednané ceny díla) v termínu bezodkladně (do 15 dnů) po předání a převzetí díla, případně prodlouženém do doby odstranění vad a nedodělků uvedených v protokolu o předání a převzetí díla.

11. Úrok z prodlení, smluvní pokuta

- 11.1. Za prodlení se splněním lhůty sjednané pro provedení Díla, nebo jeho části, v termínu dle této Smlouvy je Zhotovitel povinen zaplatit Objednateli smluvní pokutu ve výši 0,2 % z ceny díla bez DPH, a to za každý i započatý den prodlení. Zhotovitel se zavazuje uhradit Objednateli veškeré náklady jakkoli spojené s činností technického dozoru stavebníka, autorského dozoru a koordinátora BOZP, v případě že tyto Objednateli vzniknou v souvislosti s prodlením Zhotovitele s provedením Díla.
- 11.2. Pro případ prodlení Zhotovitele se splněním povinností odstranit vady a nedodělky, se kterými bylo Dílo převzato v termínu dle Smlouvy, je Zhotovitel povinen uhradit smluvní pokutu, kterou strany Smlouvy sjednaly ve výši 1 000,- Kč za každý den a případ prodlení a vadu zvlášť.
- 11.3. Pro případ prodlení Zhotovitele se splněním povinností uklidit a vyklidit staveniště nebo jeho části a upravit všechny plochy v souladu s projektovou dokumentací tak, jak je sjednáno touto Smlouvou, je Zhotovitel povinen zaplatit smluvní pokutu, kterou smluvní strany sjednaly ve výši 0,05 % ze sjednané ceny díla bez DPH za každý den prodlení.
- 11.4. V případě porušení povinností stanovené v příloze č. 3 Technické podmínky této smlouvy zhotovitel zaplatí smluvní pokutu ve výši 10.000,- Kč za každý takový případ.
- 11.5. Pro případ prodlení Objednatele se splněním povinností uhradit daňový doklad v rozsahu, v jakém dle Smlouvy vznikl Zhotoviteli nárok na jeho úhradu nebo poskytnout jiné peněžité plnění, sjednaly strany této Smlouvy úrok z prodlení ve výši 0,05 % z částky, s jejímž zaplacením bude Objednatel v prodlení, a to za každý i započatý den prodlení.

- 11.6. V případě porušení BOZP je na základě zjištěných skutečností zapsaných v zápise koordinátora objednatel oprávněn vymáhat po zhotoviteli za každé i opakované porušení BOZP smluvní pokutu ve výši 5 000,- Kč. Zhotovitel má právo porušení BOZP rozporovat do 5 dnů od doručení. Zápisy budou zhotoviteli zasílány emailem na adresu.
- 11.7. V případě porušení povinností vést řádným způsobem stavební deník je na základě zjištěných skutečností objednatel oprávněn vymáhat po zhotoviteli za každé i opakované porušení povinností vést řádným způsobem stavební deník smluvní pokutu ve výši 5 000,- Kč. Zhotovitel má právo porušení povinností vést řádným způsobem stavební deník rozporovat do 5 dnů od doručení.
- 11.8. Smluvní strany mohou v odůvodněných případech po dohodě od výše uvedených smluvních pokut ustoupit.
- 11.9. Smluvní pokuta a úrok z prodlení jsou splatné do třiceti (30) dnů od data, kdy byla povinné straně doručena písemná výzva k zaplacení od oprávněné strany, a to na účet oprávněné strany uvedený v písemné výzvě. Úhradou smluvní pokuty není dotčeno právo Objednatele na náhradu škody v plném rozsahu.

12. Odstoupení od Smlouvy

- 12.1. Smluvní strany se dohodly, že mohou od této Smlouvy odstoupit v případech, kdy to stanoví tato Smlouva. Odstoupení od Smlouvy musí být provedeno písemnou formou a je účinné okamžikem jeho doručení druhé straně. Odstoupení od Smlouvy se nedotýká práva na zaplacení smluvní pokuty nebo úroku z prodlení, pokud již dospěl, práva na náhradu škody vzniklé z porušení smluvní povinnosti ani ujednání, které má vzhledem ke své povaze zavazovat strany i po odstoupení od Smlouvy, zejména ujednání týkajících se volby práva, záruk, řešení sporů mezi smluvními stranami. Smluvní strany této Smlouvy se dohodly, že podstatným porušením Smlouvy se rozumí zejména, kdy:
- 12.1.1. Zhotovitel nezačne provádění Díla, nebo jeho části, nepokračuje s prováděním Díla, nebo jeho části, nebo přerušuje provádění Díla, nebo jeho části, před jeho dokončením na dobu delší než třiceti (30) dnů a důvody tohoto stavu nejsou na straně Objednatele;
- 12.1.2. Zhotovitel je v prodlení s dokončením Díla, nebo jeho části, a termínům, stanoveným na kontrolních dnech stavby o dvacet (20) dnů a to natolik, že podle odůvodněného názoru Objednatele nebude Dílo dokončeno ve smluvním termínu, nebo tento stav brání v postupu prací Objednatele nebo jeho jiných zhotovitelů;
- 12.1.3. Zhotovitel závažným způsobem nebo opakovaně nedodrжуje některý ze svých povinností podle této Smlouvy;
- 12.1.4. Bude zahájeno insolvenční řízení dle zák. č. 182/2006 Sb., o úpadku a způsobech jeho řešení, ve znění pozdějších předpisů, jehož předmětem bude úpadek nebo hrozící úpadek Zhotovitele;
- 12.1.5. Zhotovitel vstoupil do likvidace;
- 12.1.6. Zhotovitel uzavřel smlouvu o prodeji či nájmu podniku či jeho části, na základě které převedl, resp. pronajal, svůj podnik či tu jeho část, jejíž součástí jsou i práva a závazky z právního vztahu dle této Smlouvy na třetí osobu;

- 12.2. V případě odstoupení od této Smlouvy kteroukoliv ze smluvních stran je Zhotovitel povinen do čtyř (4) pracovních dnů vyklidit staveniště a předat Objednateli veškerou dokumentaci související s prováděním Díla.
- 12.3. V případě odstoupení od této Smlouvy kteroukoliv ze smluvních stran provedou smluvní strany nejpozději do čtrnácti (14) dnů ode dne účinnosti odstoupení od Smlouvy inventarizaci veškerých vzájemných plnění dle této Smlouvy k datu účinnosti odstoupení od Smlouvy. Závěrem této inventarizace bude vyčíslení částky ceny věcí, které Zhotovitel k provedení Díla účelně opatřil a které se staly k datu účinnosti odstoupení od Smlouvy vlastnictvím Objednatele, a to v cenách dle této Smlouvy, kdy za základ výpočtu budou brány jednotkové ceny dle oceněného výkazu výměr, uvedeného v příloze této Smlouvy. Smluvní strany jsou si povinny vyplatit shora uvedenou částku, včetně případných příslušenství, nejpozději do třiceti (30) dnů ode dne doručení písemné výzvy k úhradě. Objednatel je oprávněn vyúčtovat Zhotoviteli náklady a škody, které mu vzniknou nesplněním povinnosti Zhotovitele.

13. Nebezpečí škody na věci a přechod vlastnického práva

- 13.1. Zhotovitel nese od doby převzetí staveniště do předání řádně dokončeného Díla, nebo jeho částí, Objednateli a řádného odevzdání staveniště Objednateli nebezpečí škody nebo zničení Díla, nebo jeho částí, a jiné nebezpečí na Díle, nebo jeho částí, a všech jeho prováděných, obnovovaných, upravovaných a jiných částech.
- 13.2. Objednatel je od počátku vlastníkem zhotovovaného Díla, nebo jeho částí, a všech věcí, které Zhotovitel opatřil k provedení Díla, nebo jeho částí, od okamžiku jejich zabudování do Díla, nebo jeho částí. Zhotovitel je povinen ve smlouvách se všemi poddodavateli toto ujednání respektovat tak, aby Objednatel takto vlastnictví mohl nabývat. Splnění této povinnosti Zhotovitele je zajištěno zárukou za provedení Díla, nebo jeho částí. V případě porušení tohoto ustanovení je Objednatel oprávněn již bez dalšího od Smlouvy odstoupit.
- 13.3. Veškeré věci, podklady a další doklady, které byly Objednatelem Zhotoviteli předány a nestaly se součástí Díla, zůstávají ve vlastnictví Objednatele, resp. Objednatel zůstává osobou oprávněnou k jejich zpětnému převzetí. Zhotovitel je Objednateli povinen tyto věci, podklady či ostatní doklady vrátit na výzvu Objednatele, a to nejpozději ke dni řádného předání Díla, s výjimkou těch, které prokazatelně a oprávněně spotřeboval k naplnění svých závazků z této Smlouvy.

14. Pojištění

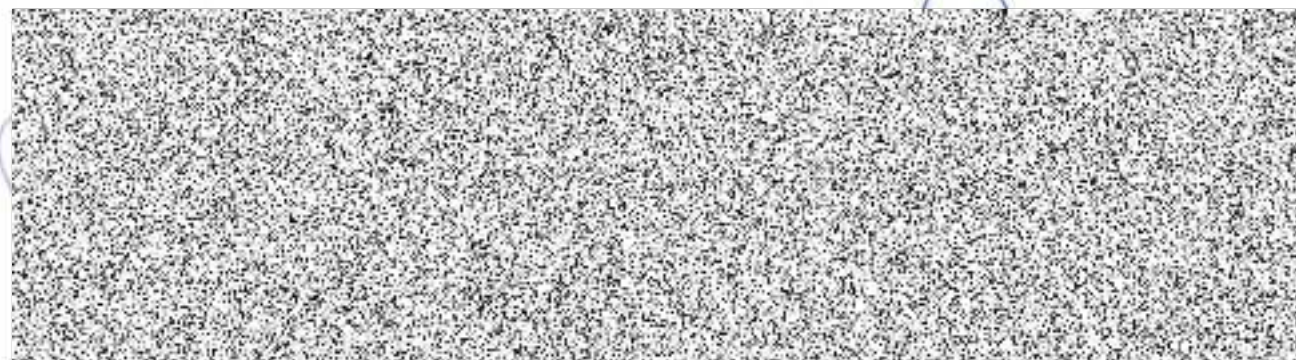
- 14.1. Zhotovitel se zavazuje, že předloží Objednateli při uzavření Smlouvy pojištění odpovědnosti za škody způsobené třetí osobě ve výši min. nabídkové ceny bez DPH, tedy ve výši dle čl. 6.1.1. Veškeré náklady spojené se zřízením pojistné smlouvy musí být zahrnuty do nabídkové ceny Zhotovitele, její dodatečné navýšení z titulu požadovaného pojištění Díla není přípustné.
- 14.2. Zhotovitel se dále zavazuje řádně a včas plnit veškeré závazky z pojistných smluv pro něj plynoucí a udržovat pojištění po celou dobu plnění Díla. V případě zániku pojistné smlouvy uzavře Zhotovitel předloží bez zbytečného odkladu Objednateli kopii pojistné smlouvy.

15. Závěrečná ustanovení

- 15.1. Zhotovitel bere na vědomí povinnost Objednatele ve smyslu ust. § 219 ZZVZ a souhlasí s uveřejněním této Smlouvy včetně jejích příloh na profilu zadavatele – Objednatele.
- 15.2. Smluvní strany v souladu se zákonem č. 110/2019 Sb., o zpracování osobních údajů, berou na vědomí, že ve Smlouvě jsou obsaženy příslušné osobní údaje chráněné výše uvedeným zákonem, s jejichž uvedením výslovně souhlasí.
- 15.3. Zhotovitel se zavazuje spolupracovat s objednatel minimálně do konce roku 2033 při vytváření podmínek k provedení kontroly, resp. auditu, vztahujících se k realizaci Projektu, poskytnout veškeré doklady vážící se k realizaci projektu, umožnit průběžné ověřování souladu údajů o realizaci Projektu uváděných ve zprávách o realizaci Projektu se skutečným stavem v místě jeho realizace a poskytnout součinnost všem orgánům oprávněným k provádění kontroly/auditů. Těmito kontrolními orgány jsou především Poskytovatel dotace, Fond, Ministerstvo financí, orgány finanční správy, Nejvyšší kontrolní úřad, Evropská komise a Evropský účetní dvůr, případně další orgány oprávněné k výkonu kontroly.
- 15.4. Tato Smlouva nabývá účinnosti dnem jejího podpisu oběma smluvními stranami.
- 15.5. Přílohy Smlouvy jsou následující:
- 15.5.1. Příloha č. 1: Soupis prací, včetně výkazu výměr,
 - 15.5.2. Příloha č. 2: Seznam poddodavatelů,
 - 15.5.3. Příloha č. 3: Technické podmínky.
 - 15.5.4. Příloha č. 4: Podrobný harmonogram
- 15.6. Nestanoví-li tato Smlouva pro konkrétní případ výslovně jinak, lze ji měnit jen písemným dodatkem, uzavřeným mezi smluvními stranami.
- 15.7. Smluvní strany sjednávají, že právní vztah založený touto Smlouvou se řídí právem České republiky s vyloučením jeho kolizních norem.
- 15.8. Tato Smlouva je sepsána ve čtyřech (4) stejnopisech. Objednatel obdrží tři (3) a zhotovitel jeden (1) stejnopis.
- 15.9. Smluvní strany prohlašují, že jsou oprávněny k právnímu jednání dle této Smlouvy, že si Smlouvu před jejím podpisem přečetly a jsou seznámeny s jejím obsahem, že byla uzavřena po vzájemné dohodě, podle jejich vážné a svobodné vůle, dobrovolně, určitě a srozumitelně, což stvrzují svými podpisy.

V Čáslavi dne 19.9.2023

V Mladé Boleslavi dne 19.9.2023



Položkový rozpočet stavby

Stavba: 062022 POLOPODZEMNÍ KONTEJNERY NA ODPAD - ČÁSLAV

Objekt: lokalita 2,3,5-7,9-15

Rozpočet:

Objednatel: Město Čáslav, nám. Jana Žižky z Trocnova 1, IČO:
286 01 Čáslav DIČ:

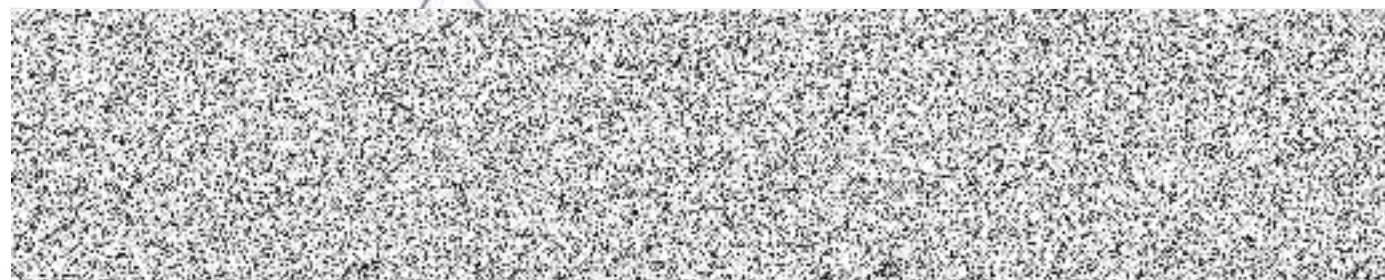
Projektant: HK, spol. s r.o., Doubravínova 336/20, IČO:
163 00 Praha 6 DIČ:

Zhotovitel: COMPAG MLADÁ BOLESLAV s..ro. IČO: 47551984
Vančurova 1425, 293 01 Mladá Boleslav DIČ: CZ47551984

Rozpis ceny			Celkem
HSV			4 023 144,18
PSV			0,00
MON			650 000,00
Vedlejší náklady			72 000,00
Ostatní náklady			379 000,00
Technologie			9 651 936,00
Celkem			14 776 080,18

Rekapitulace daní		
Základ pro sníženou DPH	15 %	0,00 CZK
Snížená DPH	15 %	0,00 CZK
Základ pro základní DPH	21 %	14 776 080,18 CZK
Základní DPH	21 %	3 102 976,84 CZK

Cena celkem s DPH 17 879 057,02 CZK



Handwritten signature in blue ink.

Rekapitulace dílů

Číslo	Název	Typ dílu			Celkem	%
1	Zemní práce	HSV			1 943 960,71	13
2	Základy a zvláštní zakládání	HSV			308 250,87	2
5	Komunikace	HSV			608 405,69	4
91	Doplňující práce na komunikaci	HSV			334 717,34	2
96	Bourání konstrukcí	HSV			228 179,80	2
99	Staveništní přesun hmot	HSV			300 332,09	2
M21	Elektromontáže	MON			120 000,00	1
M99	Ostatní práce "M"	MON			530 000,00	4
D96	Přesuny sutí a vybouraných hmot	PSU			299 297,69	2
VN	Vedlejší náklady	VN			72 000,00	0
ON	Ostatní náklady	ON			379 000,00	3
T	Technologie				9 651 936,00	65
Cena celkem					14 776 080,18	100

Položkový rozpočet stavby

Stavba: 062022 POLOPODZEMNÍ KONTEJNERY NA ODPAD - ČÁSLAV

Objekt: 02 LOKALITA 2 - MASARYKOVA

Rozpočet: 01 LOKALITA 2 - MASARYKOVA

Objednatel: Město Čáslav, nám. Jana Žižky z Trocnova 1, IČO:
286 01 Čáslav DIČ:

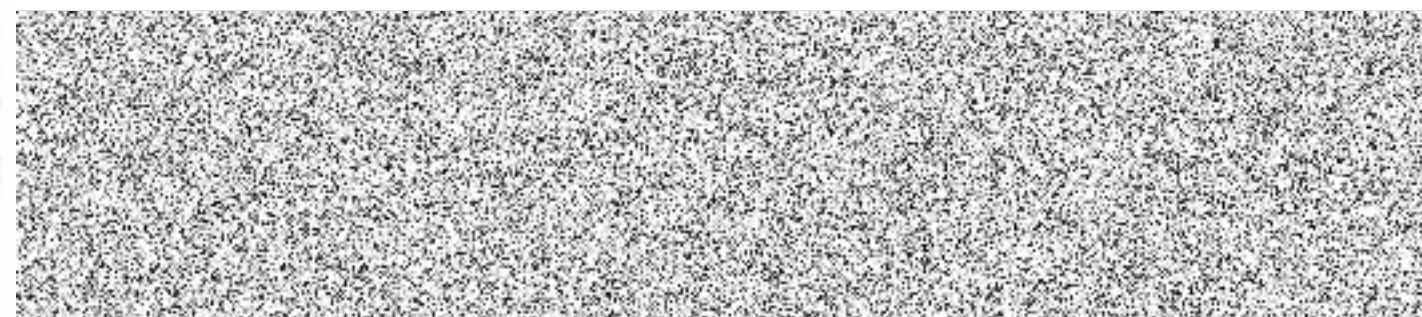
Projektant: HK, spol. s r.o., Doubravinova 336/20, IČO:
163 00 Praha 6 DIČ:

Zhotovitel: IČO:
DIČ:

Rozpis ceny	Celkem		
HSV			345 435,92
PSV			0,00
MON			50 000,00
Vedlejší náklady			6 000,00
Ostatní náklady			31 500,00
Technologie			974 140,00
Celkem			1 407 075,92

Rekapitulace daní		
Základ pro sníženou DPH	15 %	0,00 CZK
Snížená DPH	15 %	0,00 CZK
Základ pro základní DPH	21 %	1 407 075,92 CZK
Základní DPH	21 %	295 485,94 CZK

Cena celkem s DPH 1 702 561,86 CZK



Rekapitulace dílů

Číslo	Název	Typ dílu			Celkem	%
1	Zemní práce	HSV			150 747,08	11
2	Základy a zvláštní zakládání	HSV			9 645,54	1
5	Komunikace	HSV			60 772,23	4
91	Doplňující práce na komunikaci	HSV			32 898,30	2
96	Bourání konstrukcí	HSV			30 095,30	2
99	Staveništní přesun hmot	HSV			22 783,33	2
M99	Ostatní práce "M"	MON			50 000,00	4
D96	Přesuny sutí a vybouraných hmot	PSU			38 494,14	3
VN	Vedlejší náklady	VN			6 000,00	0
ON	Ostatní náklady	ON			31 500,00	2
T	Technologie				974 140,00	69
Cena celkem					1 407 075,92	100

Položkový rozpočet

S:	062022	POLOPODZEMNÍ KONTEJNERY NA ODPAD - ČASLAV
O:	02	LOKALITA 2 - MASARYKOVA
R:	01	LOKALITA 2 - MASARYKOVA

P.č.	Číslo položky	Název položky	MJ	Množství	Cena / MJ	Celkem
Díl: 1 Zemní práce						150 747,08
1	121101100	Sejmutí ornice, pl. do 400 m2, přemístění do 50 m využito na úpravy terénu : 45,9*0,1	m3	4,59000 4,59000	600,00	2 754,00
2	122201101	Odkopávky nezapažené v hor. 3 do 100 m3 45,9*0,25	m3	11,47500 11,47500	320,00	3 672,00
3	122201109	Příplatek za lepivost - odkopávky v hor. 3	m3	11,47500	30,00	344,25
4	131201110	Hloubení nezapaž. jam hor.3, STROJNĚ pův. terén zemina-odkopávky, odstr. povrchů : (8,4+0,9*2)*(3,3+0,9*2)*(0,67+0,50+0,05)	m3	63,46440 63,46440	370,00	23 481,83
5	131201119	Příplatek za lepivost - hloubení nezap.jam v hor.3	m3	63,46440	30,00	1 903,93
6	161101101	Svislé přemístění výkopku z hor.1-4 do 2,5 m	m3	63,46440	150,00	9 519,66
7	162701105	Vodorovné přemístění výkopku z hor.1-4 do 10000 m 63,4644+11,475	m3	74,93940 74,93940	320,00	23 980,61
8	162701109	Příplatek k vod. přemístění hor.1-4 za další 1 km skládka ve vzd.20 km : 74,9394*10	m3	749,39400 749,39400	25,00	18 734,85
9	167101101	Nakládání výkopku z hor.1-4 v množství do 100 m3	m3	74,93940	160,00	11 990,30
10	171201101	Uložení sypaniny do násypů nezhuťných	m3	74,93940	45,00	3 372,27
11	175101201	Obsyp objektu bez prohození sypaniny 10x polopodzemní kontejnery o objemu : (8,4+0,9*2)*(3,3+0,9*2)*(0,67+0,50) -1,6*1,6*(0,67+0,50)*10	m3	30,91140 60,86340 -29,95200	600,00	18 546,84
12	181301103	Rozproštění ornice, rovina, tl. 15-20 cm, do 500m2 zatravnění, obnova zeleně : 8,12	m2	8,12000 8,12000	120,00	974,40
13	199000002	Poplatek za skládku horniny 1- 4	m3	74,93940	115,00	8 618,03
14	180400020	Založení trávníku parkového, rovina, dodání osiva	m2	8,12000	45,00	365,40
15	583318004	Kamenivo těžené frakce 16/32 Začátek provozního součtu ZÁSYP KAMENIVEM 16-32 mm 550 mm : 1,7t-1m3 : (8,4+0,9*2)*(3,3+0,9*2)*0,50 odpočet objemu kontejnerů : -1,6*1,6*0,50*10 Mezisoučet Konec provozního součtu 13,21*1,7	t	22,45700 26,01000 -12,80000 13,21000 22,45700	560,00	12 575,92
16	58337304	Štěrkořísek frakce 0-16 B Začátek provozního součtu ŠTĚRKOPÍSKOVÝ ZÁSYP KONTEJNERŮ 670 mm - 1m3-1,6t : 10x polopodzemní kontejnery o objemu : (8,4+0,9*2)*(3,3+0,9*2)*0,67 odpočet objemu kontejnerů : -1,6*1,6*0,67*10 Mezisoučet Konec provozního součtu 17,7014*1,6	t	28,32224 34,85340 -17,15200 17,70140 28,32224	350,00	9 912,78
Díl: 2 Základy a zvláštní zakládání						9 645,54
17	215901101	Zhuťnění podloží z hornin vibrační deskou (8,4+0,5*2)*(3,3+0,5*2)	m2	40,42000 40,42000	60,00	2 425,20
18	271571111	PÍSKOVÝ PODSYP KONTEJNERŮ	m3	2,02100	1 300,00	2 627,30

Položkový rozpočet

S:	062022	POLOPODZEMNÍ KONTEJNERY NA ODPAD - ČÁSLAV
O:	02	LOKALITA 2 - MASARYKOVA
R:	01	LOKALITA 2 - MASARYKOVA

P.č.	Číslo položky	Název položky	MJ	Množství	Cena / MJ	Celkem
		PÍSKOVÉ LOŽE KONTEJNERŮ 0-16 mm 50 mm : 40,42*0,05		2,02100		
19	289970111	Vrstva geotextilie Geofiltex 300g/m2 ztratiné 15% : 34,73*1,15	m2	39,93950	115,00	4 593,04
Díl: 5 Komunikace						60 772,23
20	564831111	Podklad ze štěrkodrti po zhuštění tloušťky 10 cm PODLOŽÍ - STABILIZAČNÍ - ŠTĚRKODRTĚ 8-16 mm : 34,73	m2	34,73000	151,00	5 244,23
21	564851111	Podklad ze štěrkodrti po zhuštění tloušťky 15 cm MRAZUVZDORNÁ VRSTVA - ŠTĚRKODRTĚ 16-32 mm : 34,73	m2	34,73000	209,00	7 258,57
22	596215021	Kladení zámkové dlažby tl. 6 cm do drtě tl. 4 cm 62,45 odpočet kontejnerů : -8,4*3,3	m2	34,73000	450,00	15 628,50
23	59621R00	Příplatek za kladení 1. řady u kontejnerů do MC 8,4*2+3,3*2	m	23,40000	120,00	2 808,00
24	599000010	Úprava asfaltové komunikace	m2	12,85000	1 400,00	17 990,00
25	592453050	Dlažba BEST BEATON rovny přírodní 20 x 16,5 x 6 ztratiné 10% : 34,73*1,1	m2	38,20300	310,00	11 842,93
Díl: 91 Doplnující práce na komunikaci						32 898,30
26	917862111	Osazení stojat. obrub.bet. s opěrou,lože z C 12/15 včetně obrubníku ABO 100/10/25 11,41+5,2	m	16,61000	530,00	8 803,30
27	917862111	Osazení stojat. obrub.bet. s opěrou,lože z C 12/15 včetně obrubníku 100/15/30 21,75 úprava DZ - zákaz parkování	m	21,75000	740,00	16 095,00
Díl: 96 Bourání konstrukcí						30 095,30
28	961044111	Bourání základů z betonu prostého	m3	2,97200	3 900,00	11 590,80
29	767996801	Demontáž přístřešku,vč. likvidace	kpl	1,00000	2 000,00	2 000,00
30	113107100	Odstranění bet.vozovky, kryt tl. 8 cm, pl.do 50 m2 bez nakládání a odvozu na skládku 24,32	m2	24,32000	600,00	14 592,00
Položka obsahuje : - fezáni betonového krytu : - odstranění betonového krytu : - odstranění kameniva zpevněného cementem : - odstranění kameniva drceného :						
31	113201111R00	Vytrhání obrubníků	m	15,30000	125,00	1 912,50
Díl: 99 Staveništní přesun hmot						22 783,33
32	998223011	Přesun hmot, pozemní komunikace, kryt dlažďeny	t	91,13331	250,00	22 783,33
Díl: M99 Ostatní práce "M"						50 000,00
33	M991	Doprava a montáž technologie	kpl	1,00000	50 000,00	50 000,00
Díl: D96 Přesuny suti a vybouraných hmot						38 494,14
34	979082213	Vodorovná doprava suti po suchu do 1 km	t	35,77522	300,00	10 732,57
35	979082219	Příplatek za dopravu suti po suchu za další 1 km celkem 20km : 35,77522*19	t	679,72918	14,00	9 516,21
36	97908212	Nakládání suti na dopravní prostředky - komunikace	t	35,77522	140,00	5 008,53
37	979082111	Vnitrostaveništní doprava suti do 10 m	t	35,77522	250,00	8 943,81

Položkový rozpočet

S:	062022	POLOPODZEMNÍ KONTEJNERY NA ODPAD - ČÁSLAV
O:	02	LOKALITA 2 - MASARYKOVA
R:	01	LOKALITA 2 - MASARYKOVA

P.č.	Číslo položky	Název položky	MJ	Množství	Cena / MJ	Celkem
38	979990103	Poplatek za skládku sutí	I	35,77522	120,00	4 293,03
Díl: VN		Vedlejší náklady				6 000,00
39	005121 R	Zařízení staveniště	Soubor	1,00000	5 000,00	5 000,00
40	005122 R	Provozní vlivy	Soubor	1,00000	1 000,00	1 000,00
Díl: ON		Ostatní náklady				31 500,00
41	00511 R	Geodetické práce	Soubor	1,00000	7 000,00	7 000,00
42	005111021R	Vytyčení inženýrských sítí	Soubor	1,00000	4 500,00	4 500,00
43	005211030R	Dočasná dopravní opatření	Soubor	1,00000	3 000,00	3 000,00
44		Dokumentace skutečného provedení stavby včetně geom. Zaměření	Soubor	1,00000	11 000,00	11 000,00
45	00523 R	Zkoušky hutnicí	Soubor	1,00000	6 000,00	6 000,00

Položkový rozpočet

S:	07_2022
O:	02 Lokality 02

TECHNOLOGIE

Název systému	typ	odpad	kus	cena za kus Kč	CENA CELKEM Kč
polopodzemní hranatý kontejner 5m3 nedělený		plast	2	84 482,00	168 964,00
polopodzemní hranatý kontejner 5m3 nedělený		papír	2	84 482,00	168 964,00
polopodzemní hranatý kontejner 5m3 nedělený	doplněno záchytnou vaničkou	komunál	2	96 990,00	193 980,00
polopodzemní hranatý kontejner 5m3 nedělený	doplněno záchytnou vaničkou	rezerva	1	96 990,00	96 990,00
nadzemní kontejner	kryt na kontejner 1,1m3	textil	1	79 500,00	79 500,00
polopodzemní hranatý kontejner 5m3 dělený 1/3 a 2/3 - kov, sklo	1x zesílený vak na sklo	kov, sklo	1	112 890,00	112 890,00
polopodzemní hranatý kontejner 5m3 dělený 1/3 a 2/3 - bio, elektro	bio s vaničkou		1	119 038,00	119 038,00
	elektro - buben na vřazování		1	26 500,00	26 500,00
box na vybité baterie			1	7 314,00	7 314,00
					974 140,00
Příplatkové položky					
				1,00	0,00
Příplatkové položky - součet					
					0,00

Kontejnery ze 100% recyklovatelného, nepropustného, hygienicky nezávadného a chemicky stabilního HDPE materiálu

Technologie celkem

974 140,00 Kč

Položkový rozpočet stavby

Stavba: 062022 POLOPODZEMNÍ KONTEJNERY NA ODPAD - ČÁSLAV

Objekt: 03 LOKALITA 3 - PRAŽSKÁ

Rozpočet: 01 LOKALITA 3 - PRAŽSKÁ

Objednatel: Město Čáslav, nám. Jana Žižky z Trocnova 1, IČO:
286 01 Čáslav DIČ:

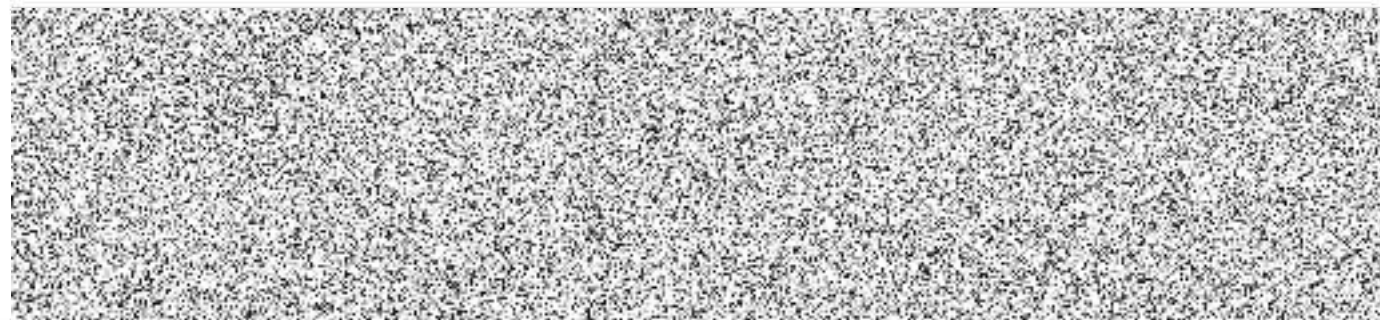
Projektant: HK, spol. s r.o., Doubravínova 336/20, IČO:
163 00 Praha 6 DIČ:

Zhotovitel: IČO:
DIČ:

Rozpis ceny	Celkem		
HSV			333 191,54
PSV			0,00
MON			40 000,00
Vedlejší náklady			6 000,00
Ostatní náklady			30 000,00
Technologie			398 666,00
Celkem			807 857,54

Rekapitulace daní		
Základ pro sníženou DPH	15 %	0,00 CZK
Snížená DPH	15 %	0,00 CZK
Základ pro základní DPH	21 %	807 857,54 CZK
Základní DPH	21 %	169 650,08 CZK

Cena celkem s DPH 977 507,62 CZK



Rekapitulace dílů

Číslo	Název	Typ dílu			Celkem	%
1	Zemní práce	HSV			101 891,16	13
2	Základy a zvláštní zakládání	HSV			57 141,72	7
5	Komunikace	HSV			49 055,13	6
91	Doplňující práce na komunikaci	HSV			17 622,50	2
96	Bourání konstrukcí	HSV			35 205,72	4
99	Staveništní přesun hmot	HSV			20 070,42	2
M99	Ostatní práce "M"	MON			40 000,00	5
D96	Přesuny suti a vybouraných hmot	PSU			52 204,87	6
VN	Vedlejší náklady	VN			6 000,00	1
ON	Ostatní náklady	ON			30 000,00	4
T	Technologie				398 666,00	49
Cena celkem					807 857,54	100

Položkový rozpočet

S:	062022	POLOPODZEMNÍ KONTEJNERY NA ODPAD - ČÁSLAV
O:	03	LOKALITA 3 - PRAŽSKÁ
R:	01	LOKALITA 3 - PRAŽSKÁ

P.č.	Číslo položky	Název položky	MJ	Množství	Cena / MJ	Celkem
Díl: 1		Zemní práce				101 891,16
1	121101100	Sejmutí ornice, pl. do 400 m2, přemístění do 50 m využito na úpravy terénu : 8,01*0,1	m3	0,80100 0,80100	600,00	480,60
2	122201101	Odkopávky nezapažené v hor. 3 do 100 m3 8,01*0,25	m3	2,00250 2,00250	320,00	640,80
3	122201109	Příplatek za lepivost - odkopávky v hor. 3	m3	2,00250	30,00	60,08
4	131201110	Hloubení nezapaž. jam hor.3, STROJNĚ Začátek provozního součtu pův. terén zemina-odkopávky, odstr. povrchů : Konec provozního součtu kontejnery : 4,52*6,22*(0,705+0,55+0,05) zídka : 0,6*2*5,98	m3	43,86529 36,68929 7,17600	370,00	16 230,16
5	131201119	Příplatek za lepivost - hloubení nezap.jam v hor.3	m3	43,86520	30,00	1 315,96
6	161101101	Svislé přemístění výkopku z hor.1-4 do 2,5 m	m3	43,86520	150,00	6 579,78
7	162701105	Vodorovné přemístění výkopku z hor.1-4 do 10000 m 43,8652+2,0025	m3	45,86770 45,86770	320,00	14 677,66
8	162701109	Příplatek k vod. přemístění hor.1-4 za další 1 km skládku ve vzd.20 km : 45,8677*10	m3	458,67700 458,67700	25,00	11 466,93
9	167101101	Nakládání výkopku z hor.1-4 v množství do 100 m3	m3	45,86770	160,00	7 338,83
10	171201101	Uložení sypaniny do násypů nezhuťných	m3	45,86770	45,00	2 064,05
11	174101101	Zásyp jam, rýh, šachet se zhuťněním za zídka : 0,6*(2-0,35)*5,98	m3	5,92020 5,92020	320,00	1 894,46
12	175101201	Obsyp objektu bez prohození sypaniny 4x polopodzemní kontejnery : 4,52*6,22*(0,705+0,55) -1,6*1,6*(0,705+0,55)*4	m3	22,43237 35,28357 -12,85120	600,00	13 459,42
13	181301103	Rozprostření ornice, rovina, tl. 15-20 cm,do 500m2 zatrávnění, obnova zeleně : 4,1	m2	4,10000 4,10000	120,00	492,00
14	199000002	Poplatek za skládku horniny 1- 4	m3	45,86770	115,00	5 274,79
15	180400020	Založení trávníku parkového, rovina, dodání osiva	m2	4,10000	-45,00	184,50
16	583318004	Kamenivo těžené frakce 16/32 Začátek provozního součtu ZÁSYP KAMENIVEM 16-32 mm 550 mm : 1,7i-1m3 : 4,52*6,22*0,55 odpočet objemu kontejnerů : -1,6*1,6*0,55*4 Mezisoučet Konec provozního součtu 9,83092*1,7	t	16,71256 15,46292 -5,63200 9,83092 16,71256	560,00	9 359,03
17	58337304	Štěrkopísek frakce 0-16 B Začátek provozního součtu ŠTĚRKOPÍSKOVÝ ZÁSYP KONTEJNERŮ 705 mm - 1m3-1,6t : 4x polopodzemní kontejnery : 4,52*6,22*0,705 odpočet objemu kontejnerů : -1,6*1,6*0,705*4 za zídka : 0,6*(2-0,35)*5,98 Mezisoučet Konec provozního součtu	t	29,63464 19,82065 -7,21920 5,92020 18,52165	350,00	10 372,12

Položkový rozpočet

S:	062022	POLOPODZEMNÍ KONTEJNERY NA ODPAD - ČÁSLAV
O:	03	LOKALITA 3 - PRAŽSKÁ
R:	01	LOKALITA 3 - PRAŽSKÁ

P.č.	Číslo položky	Název položky	MJ	Množství	Cena / MJ	Celkem
		18,52165*1,6		29,63464		

Díl: 2 Základy a zvláštní zakládání 57 141,72

18	215901101	Zhutnění podloží z hornin vibrační deskou	m2	28,11440	60,00	1 686,86
		4,52*6,22		28,11440		
19	271571111	PÍSKOVÝ PODSYP KONTEJNERŮ	m3	1,40572	1 300,00	1 827,44
		PÍSKOVÉ LOŽE KONTEJNERŮ 0-16 mm 50 mm :		1,40572		
		28,1144*0,05				
20	274272140	Zdivo základové z bednicích tvárnic, tl. 30 cm.výplň tvárnic betonem C 25/30	m2	11,96000	1 900,00	22 724,00
		5,98*2		11,96000		
21	274361821	Výztuž základ. pasů z betonářské oceli 10505 (R)	t	0,20328	64 000,00	13 009,92
		1,21 kg/m : 0,20328		0,20328		
22	289970111	Vrstva geotextilie Geofiltex 300g/m2	m2	27,56090	115,00	3 169,50
		ztrátě 15% : 23,966*1,15		27,56090		
23	711	Štěrka hydroizol.	m2	0,27000	1 200,00	324,00
		horní lic stěny - ztrátě 15% : 6*0,3*0,15		0,27000		
24	9489421	Zábradlí	m	6,00000	2 400,00	14 400,00
		na ŽB stěně - dle PD : 6		6,00000		

Díl: 5 Komunikace 49 055,13

25	564831111	Podklad ze štěrkodrti po zhutnění tloušťky 10 cm	m2	23,96600	151,00	3 618,87
		PODLOŽÍ - STABILIZAČNÍ - ŠTĚRKODRTĚ 8-16 mm :		23,96600		
		23,966				
26	564851111	Podklad ze štěrkodrti po zhutnění tloušťky 15 cm	m2	23,96600	209,00	5 008,89
		MRAZUVZDORNÁ VRSTVA - ŠTĚRKODRTĚ 16-32 mm :		23,96600		
		23,966				
27	596215021	Kladení zámkové dlažby tl. 6 cm do drtě tl. 4 cm	m2	23,96640	450,00	10 784,88
		(1,6*2+0,505*2+1,2)*4,3		23,26300		
		odpočet kontejnerů : -1,6*1,6*4		-10,24000		
		za zdí : 5,98*1,83		10,94340		
28	59621R00	Připiplatek za kladení 1. řady u kontejnerů do MC	m	19,60000	120,00	2 352,00
		3,3*4+1,6*4		19,60000		
29	599000010	Úprava asfaltové komunikace	m2	6,82784	2 800,00	19 117,95
		4,3*0,54+6,04*0,746		6,82784		
30	592453050	Dlažba BEST BEATON rovný přírodní 20 x 16,5 x 6	m2	26,36304	310,00	8 172,54
		ztrátě 10% : 23,9664*1,1		26,36304		

Díl: 91 Doplnující práce na komunikaci 17 622,50

31	917862111	Osazení stojat. obrub. bet. s opěrou, lože z C 12/15 včetně obrubníku ABO 100/10/25	m	5,45000	530,00	2 888,50
32	917862111	Osazení stojat. obrub. bet. s opěrou, lože z C 12/15 včetně obrubníku 100/15/30	m	9,10000	740,00	6 734,00
		4,3*2+0,5		9,10000		
		úprava DZ - zákaz parkování	kpl.	1,00000	8 000,00	8 000,00

Díl: 96 Bourání konstrukcí 35 205,72

33	961044111	Bourání základů z betonu prostého	m3	2,90520	3 900,00	11 330,28
		(5,13+1,47*2)*0,3*1,2		2,90520		
34	767996801	Demontáž přístřešku, vč. likvidace	kpl.	1,00000	7 000,00	7 000,00
35	113106000	Odstranění zám. dlažby 6 cm vč. podkladu, pl. do 50 m2 bez nakládání a odvozu na skládku	m2	10,88360	400,00	4 353,44
		upřesnit dle skutečného - za zídou : 5,98*1,82		10,88360		

Položkový rozpočet

S:	062022	POLOPODZEMNÍ KONTEJNERY NA ODPAD - ČÁSLAV
O:	03	LOKALITA 3 - PRAŽSKÁ
R:	01	LOKALITA 3 - PRAŽSKÁ

P.č.	Číslo položky	Název položky	MJ	Množství	Cena / MJ	Celkem
36	113107220	Odstranění vozovky - živice, pl. do 50 m2 bez nakládání a odvozu na skládku	m2	19,97000	600,00	11 982,00
		19,97		19,97000		
37	113201111R00	Vytrhání obrubníků	m	4,32000	125,00	540,00
		2,82+1,5		4,32000		
Díl: 99		Staveništní přesun hmot				20 070,42
38	998223011	Přesun hmot, pozemní komunikace, kryt dlážděný	t	80,28167	250,00	20 070,42
Díl: M99		Ostatní práce "M"				40 000,00
39	M991	Doprava a montáž technologie	kpl	1,00000	40 000,00	40 000,00
Díl: D96		Přesuny suti a vybouraných hmot				52 204,87
40	979082213	Vodorovná doprava suti po suchu do 1 km	t	30,47572	300,00	9 142,72
41	979082219	Příplatek za dopravu suti po suchu za další 1 km	t	579,03868	14,00	8 106,54
		celkem 20km : 30,47572*19		579,03868		
42	979087212	Nakládání suti na dopravní prostředky - komunikace	t	30,47572	140,00	4 266,60
43	979082111	Vnitrostaveništní doprava suti do 10 m	t	30,47572	250,00	7 618,93
44	979990103	Poplatek za skládku suti	t	12,50072	120,00	1 500,09
45	979990113	Poplatek za skládku suti-asfaltová obalovaná směs (komunikace)	t	17,97500	1 200,00	21 570,00
Díl: VN		Vedlejší náklady				6 000,00
46	005121 R	Zařízení staveniště	Soubor	1,00000	5 000,00	5 000,00
47	005122 R	Provozní vlivy	Soubor	1,00000	1 000,00	1 000,00
Díl: ON		Ostatní náklady				30 000,00
48	00511 R	Geodetické práce	Soubor	1,00000	7 000,00	7 000,00
49	005111021R	Vytyčení inženýrských sítí	Soubor	1,00000	4 500,00	4 500,00
50	005211030R	Dočasná dopravní opatření	Soubor	1,00000	3 000,00	3 000,00
51		Dokumentace skutečného provedení stavby včetně geom. Zaměření	Soubor	1,00000	11 000,00	11 000,00
52	00523 R	Zkoušky hutnicí	Soubor	1,00000	4 500,00	4 500,00

Položkový rozpočet

S:	07_2022	
O:	03	Lokalita 03

TECHNOLOGIE

Název systému	typ	odpad	kus	cena za kus Kč	CENA CELKEM Kč
polopodzemní hranatý kontejner 5m3 nedělený		plast	1	84 482,00	84 482,00
polopodzemní hranatý kontejner 5m3 nedělený		papír	1	84 482,00	84 482,00
polopodzemní hranatý kontejner 5m3 nedělený	doplňeno záchytnou vaničkou	komunál	1	96 990,00	96 990,00
polopodzemní hranatý kontejner 5m3 dělený 1/3 a 2/3 -BIO_ sklo	1x zesílený vak na sklo, 1x vanička		1	125 398,00	125 398,00
box na vybité baterie			1	7 314,00	7 314,00
					398 666,00

Příplatkové položky

				1,00	0,00
--	--	--	--	------	------

Příplatkové položky - součet

0,00

Kontejnery ze 100% recyklovatelného, nepropustného, hygienicky nezávadného a chemicky stabilního HDPE materiálu

Technologie celkem

398 666,00 Kč

Položkový rozpočet stavby

Stavba: 062022 POLOPODZEMNÍ KONTEJNERY NA ODPAD - ČÁSLAV
 Objekt: 05 LOKALITA 5 - R.TĚSNOHLÍDKA 1
 Rozpočet: 01 LOKALITA 5 - R.TĚSNOHLÍDKA 1

Objednatel: Město Čáslav, nám. Jana Žižky z Trocnova 1, IČO:
 286 01 Čáslav DIČ:

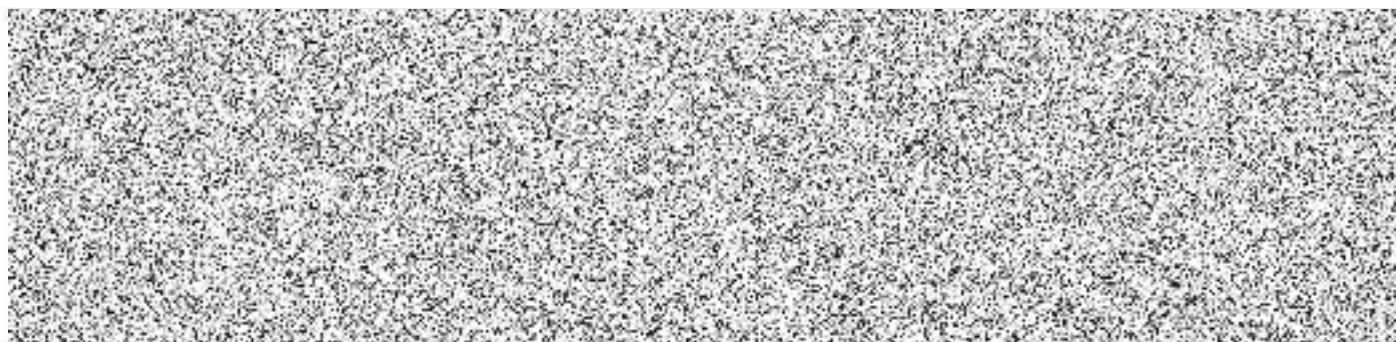
Projektant: HK, spol. s r.o., Doubravínova 336/20, IČO:
 163 00 Praha 6 DIČ:

Zhotovitel: IČO:
 DIČ:

Rozpis ceny	Celkem		
HSV			411 039,56
PSV			0,00
MON			72 000,00
Vedlejší náklady			6 000,00
Ostatní náklady			31 500,00
Technologie			877 150,00
Celkem			1 397 689,56

Rekapitulace daní		
Základ pro sníženou DPH	15 %	0,00 CZK
Snížená DPH	15 %	0,00 CZK
Základ pro základní DPH	21 %	1 397 689,56 CZK
Základní DPH	21 %	293 514,81 CZK

Cena celkem s DPH 1 691 204,37 CZK



Rekapitulace dílů

Číslo	Název	Typ dílu			Celkem	%
1	Zemní práce	HSV			150 401,83	11
2	Základy a zvláštní zakládání	HSV			9 899,29	1
5	Komunikace	HSV			66 095,86	5
91	Doplňující práce na komunikaci	HSV			65 983,62	5
96	Bourání konstrukcí	HSV			47 083,88	3
99	Staveništní přesun hmot	HSV			26 090,63	2
M21	Elektromontáže	MON			27 000,00	2
M99	Ostatní práce "M"	MON			45 000,00	3
D96	Přesuny sutí a vybouraných hmot	PSU			45 484,45	3
VN	Vedlejší náklady	VN			6 000,00	0
ON	Ostatní náklady	ON			31 500,00	2
T	Technologie				877 150,00	63
Cena celkem					1 397 689,55	100

Položkový rozpočet

S:	062022	POLOPODZEMNÍ KONTEJNERY NA ODPAD - ČÁSLAV
O:	05	LOKALITA 5 - R.TĚSNOHLÍDKA 1
R:	01	LOKALITA 5 - R.TĚSNOHLÍDKA 1

P.č.	Číslo položky	Název položky	MJ	Množství	Cena / MJ	Celkem
Díl: 1 Zemní práce						150 401,83
1	121101100	Sejmutí ornice, pl. do 400 m2, přemístění do 50 m využito na úpravy terénu : (8,12+9,58)*0,1	m3	1,77000	600,00	1 062,00
2	122201101	Odkopávky nezapažené v hor. 3 do 100 m3 (8,12+9,58)*0,25	m3	4,42500	320,00	1 416,00
3	122201109	Příplatek za lepivost - odkopávky v hor. 3	m3	4,42500	30,00	132,75
4	131201110	Hloubení nezapaž. jam hor.3, STROJNĚ pův. terén zemina-odkopávky, odstr. povrchů : (((8,4+0,9*2)*(3,3+0,9*2))-(1,6*1,6))*(0,72+0,55+0,05)	m3	65,28720	370,00	24 156,26
5	131201119	Příplatek za lepivost - hloubení nezap. jam v hor.3	m3	65,28720	30,00	1 958,62
6	161101101	Svislé přemístění výkopku z hor.1-4 do 2,5 m	m3	65,28720	150,00	9 793,08
7	162701105	Vodorovné přemístění výkopku z hor.1-4 do 10000 m 65,2872+4,425	m3	69,71220	320,00	22 307,90
8	162701109	Příplatek k vod. přemístění hor.1-4 za další 1 km skládku ve vzd.20 km : 69,7122*10	m3	697,12200	25,00	17 428,05
9	167101101	Nakládání výkopku z hor.1-4 v množství do 100 m3	m3	69,71220	160,00	11 153,95
10	171201101	Uložení sypaniny do násypů nezhuťných	m3	69,71220	45,00	3 137,05
11	175101201	Obsyp objektu bez prohození sypaniny 9x polopodzemní kontejnery o objemu : (8,4+0,9*2)*(3,3+0,9*2)*(0,67+0,55) -1,6*1,6*(0,67+0,55)*9	m3	35,35560	600,00	21 213,36
12	181301103	Rozprostření ornice, rovina, tl. 15-20 cm, do 500m2 zatravnění, obnova zeleně : 1*4,34+9,3*1,4+7,73	m2	25,09000	120,00	3 010,80
13	199000002	Poplatek za skládku horniny 1- 4	m3	69,71220	115,00	8 016,90
14	180400020	Založení trávníku parkového, rovina, dodání osiva	m2	25,09000	45,00	1 129,05
15	583318004	Kamenivo těžené frakce 16/32 Začátek provozního součtu ZÁSYP KAMENIVEM 16-32 mm 550 mm : 1,7t-1m3 : (((8,4+0,9*2)*(3,3+0,9*2))-(1,6*1,6))*0,55 odpočet objemu kontejnerů : -1,6*1,6*0,55*9 Mezisoučet Konec provozního součtu 14,531*1,7	t	24,70270	560,00	13 833,51
16	58337304	Štěrkopísek frakce 0-16 B Začátek provozního součtu ŠTĚRKOPÍSKOVÝ ZÁSYP KONTEJNERŮ 720 mm - 1m3-1,6t : 9x polopodzemní kontejnery : (((8,4+0,9*2)*(3,3+0,9*2))-(1,6*1,6))*0,72 odpočet objemu kontejnerů : -1,6*1,6*0,72*9 Mezisoučet Konec provozního součtu 19,0224*1,6	t	30,43584	350,00	10 652,54
17	215901101	Zhutnění podloží z hornin vibrační deskou (8,4+0,5*2)*(3,3+0,5*2)-(1,6*1,6)	m2	37,86000	60,00	2 271,60
Díl: 2 Základy a zvláštní zakládání						9 899,29

Položkový rozpočet

S:	062022	POLOPODZEMNÍ KONTEJNERY NA ODPAD - ČÁSLAV
O:	05	LOKALITA 5 - R.TĚSNOHLÍDKA 1
R:	01	LOKALITA 5 - R.TĚSNOHLÍDKA 1

P.č.	Číslo položky	Název položky	MJ	Množství	Cena / MJ	Celkem
18	271571111	PÍSKOVÝ PODSYP KONTEJNERŮ	m3	1,89300	1 300,00	2 460,90
		PÍSKOVÉ LOŽE KONTEJNERŮ 0-16 mm 50 mm :		1,89300		
		37,86*0,05				
19	289970111	Vrstva geotextilie Geofiltex 300g/m2	m2	44,92860	115,00	5 166,79
		ztratné 15% : (25,11+13,95835)*1,15		44,92860		
Díl: 5 Komunikace						66 095,86
20	564831111	Podklad ze štěrkodrti po zhuštění tloušťky 10 cm	m2	39,06835	151,00	5 899,32
		PODLOŽÍ - STABILIZAČNÍ - ŠTĚRKODRTĚ 8-16 mm :		39,06835		
		25,11+13,95835				
21	564851111	Podklad ze štěrkodrti po zhuštění tloušťky 15 cm	m2	39,06835	209,00	8 165,29
		MRAZUVZDORNÁ VRSTVA - ŠTĚRKODRTĚ 16-32 mm :		39,06835		
		25,11+13,95835				
22	596215021	Kladení zámkové dlažby tl. 6 cm do drtě tl. 4 cm	m2	25,11000	450,00	11 299,50
		48,15		48,15000		
		odpočet kontejnerů : -1,6*1,6*9		-23,04000		
23	596215040	Kladení zámkové dlažby tl. 8 cm do drtě tl. 4 cm	m2	13,95835	480,00	6 700,01
		10,495*1,33		13,95835		
24	59621R00	Příplatek za kladení 1. řady u kontejnerů do MC	m	23,54000	120,00	2 824,80
		8,47*2+3,3*2		23,54000		
25	592453010	Dlažba BEST BEATON rovný přírodní 20x16,5x8	m2	27,62100	388,00	10 716,95
		ztratné 10% : 25,11*1,1		27,62100		
26	592453050	Dlažba BEST BEATON rovný přírodní 20 x 16,5 x 6	m2	18,70000	310,00	5 797,00
		ztratné 10% : 17*1,1		18,70000		
27	599000010RA0	Úprava asfaltové komunikace	m2	5,24750	2 800,00	14 693,00
		10,495*0,5		5,24750		
Díl: 91 Doplnující práce na komunikaci						65 983,62
28	338920021	Osazení betonové palisády, š. do 20 cm, dl. 40 cm	m	8,26500	1 750,00	14 463,75
		8,265		8,26500		
29	338920023	Osazení betonové palisády, š. do 20 cm, dl. 120 cm	m	5,27000	2 100,00	11 067,00
		3,21+2,06		5,27000		
30	917862111	Osazení stojat. obrub.bet. s opěrou, lože z C 12/15 včetně obrubníku ABO 100/10/25	m	14,83500	530,00	7 862,55
		4,34+10,495		14,83500		
31	592284090	Palisáda přírodní 12x18x40 cm	kus	69,97149	100,00	6 997,15
		8,3 ks/m, ztratné 2% : 8,265*8,3*1,02		69,97149		
32	59228411	Palisáda přírodní 12x18x120 cm	kus	48,28901	530,00	25 593,18
		8,33 ks/m, ztratné 10% : 5,27*8,33*1,1		48,28901		
Díl: 96 Bourání konstrukcí						47 083,88
33	767996801	Demontáž přístřešku, vč. likvidace	kpl	1,00000	7 500,00	7 500,00
34	962041316	Bourání zidky z palisád	m	17,65300	620,00	10 944,86
		4,63+3,462+6,441+3,12		17,65300		
35	113106000	Odstranění zám. dlažby 6 cm vč. podkladu, pl. do 50 m2 bez nakládání a odvozu na skládku	m2	32,07685	400,00	12 830,74
		6,1*2,11+10,495*1,83		32,07685		
36	113107100	Odstranění bet. vozovky, kryt tl. 8 cm, pl. do 50 m2 bez nakládání a odvozu na skládku	m2	22,38150	600,00	13 428,90
		pod přístřeškem : 6,45*3,47		22,38150		
		Položka obsahuje :				
		- fezání betonového krytu :				

Položkový rozpočet

S:	07 2022	
O:	05	Lokalita 05

TECHNOLOGIE

Název systému	typ	odpad	kus	cena za kus Kč	CENA CELKEM Kč
polopodzemní hranatý kontejner 5m3 nedělený		plast	2	84 482,00	168 964,00
polopodzemní hranatý kontejner 5m3 nedělený		papír	2	84 482,00	168 964,00
polopodzemní hranatý kontejner 5m3 nedělený	doplňeno záchytnou vaničkou	komunál	2	96 990,00	193 980,00
nadzemní kontejner	kryt na kontejner 1,1m3	textil	1	79 500,00	79 500,00
polopodzemní hranatý kontejner 5m3 dělený 1/3 a 2/3 - kov, sklo	1x zesílený vak na sklo	kov, sklo	1	112 890,00	112 890,00
polopodzemní hranatý kontejner 5m3 dělený 1/3 a 2/3 - bio, elektro	bio s vaničkou	bio, elektro	1	119 038,00	119 038,00
	elektro vhazovací buben		1	26 500,00	26 500,00
box na vybité baterie			1	7 314,00	7 314,00
					877 150,00
Příplatkové položky					
				1,00	0,00
Příplatkové položky - součet					
					0,00

Kontejnery ze 100% recyklovatelného, nepropustného, hygienicky nezávadného a chemicky stabilního HDPE materiálu

Technologie celkem

877 150,00 Kč

Položkový rozpočet stavby

Stavba: 062022 POLOPODZEMNÍ KONTEJNERY NA ODPAD - ČÁSLAV

Objekt: 06 LOKALITA 6 - R.TĚSNOHLÍDKA 2

Rozpočet: 01 LOKALITA 6 - R.TĚSNOHLÍDKA 2

Objednatel: Město Čáslav, nám. Jana Žižky z Trocnova 1, IČO:
286 01 Čáslav DIČ:

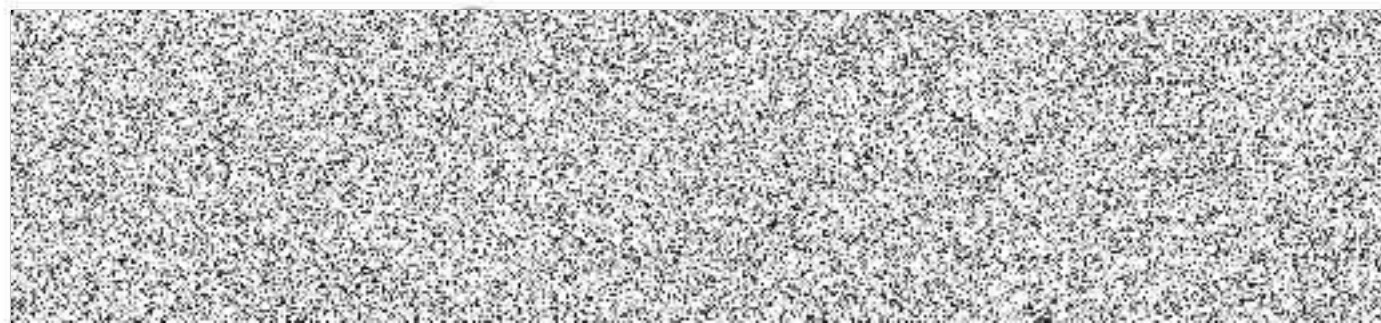
Projektant: HK, spol. s r.o., Doubravínova 336/20, IČO:
163 00 Praha 6 DIČ:

Zhotovitel: IČO:
DIČ:

Rozpis ceny			Celkem
HSV			347 660,98
PSV			0,00
MON			45 000,00
Vedlejší náklady			6 000,00
Ostatní náklady			38 500,00
			974 140,00
Celkem			1 411 300,98

Rekapitulace daní		
Základ pro sníženou DPH	15 %	0,00 CZK
Snížená DPH	15 %	0,00 CZK
Základ pro základní DPH	21 %	1 411 300,98 CZK
Základní DPH	21 %	296 373,21 CZK

Cena celkem s DPH 1 707 674,19 CZK



Rekapitulace dílů

Číslo	Název	Typ dílu			Celkem	%
1	Zemní práce	HSV			138 219,91	10
2	Základy a zvláštní zakládání	HSV			11 175,68	1
5	Komunikace	HSV			79 916,10	6
91	Doplňující práce na komunikaci	HSV			12 139,00	1
96	Bourání konstrukcí	HSV			30 797,50	2
99	Staveništní přesun hmot	HSV			29 078,62	2
M99	Ostatní práce "M"	MON			45 000,00	3
D96	Přesuny suti a vybouraných hmot	PSU			46 334,17	3
VN	Vedlejší náklady	VN			6 000,00	0
ON	Ostatní náklady	ON			38 500,00	3
T	Technologie				974 140,00	69
Cena celkem					1 411 300,98	100

Položkový rozpočet

S:	062022	POLOPODZEMNÍ KONTEJNERY NA ODPAD - ČÁSLAV
O:	06	LOKALITA 6 - R.TĚSNOHLÍDKA 2
R:	01	LOKALITA 6 - R.TĚSNOHLÍDKA 2

P.č.	Číslo položky	Název položky	MJ	Množství	Cena / MJ	Celkem
Díl: 1		Zemní práce				138 219,91
1	131201110	Hloubení nezapaž. jam hor.3, STROJNĚ pův. terén zemina- odstr. povrchů : (8,4+0,9*2)*(3,3+0,9*2)*(0,67+0,55+0,05)	m3	66,06540	370,00	24 444,20
				66,06540		
2	131201119	Příplatek za lepivost - hloubení nezap.jam v hor.3	m3	66,06540	30,00	1 981,96
3	161101101	Svislé přemístění výkopku z hor.1-4 do 2,5 m	m3	66,06540	150,00	9 909,81
4	162701105	Vodorovné přemístění výkopku z hor.1-4 do 10000 m	m3	66,06540	320,00	21 140,93
				66,06540		
5	162701109	Příplatek k vod. přemístění hor.1-4 za další 1 km skládky ve vzd.20 km : 66,0654*10	m3	660,65400	25,00	16 516,35
				660,65400		
6	167101101	Nakládání výkopku z hor.1-4 v množství do 100 m3	m3	66,06540	160,00	10 570,46
7	171201101	Uložení sypaniny do násypů nezhuťných	m3	66,06540	45,00	2 972,94
8	175101201	Obsyp objektu bez prohození sypaniny 10x polopodzemní kontejnery : (8,4+0,9*2)*(3,3+0,9*2)*(0,67+0,55) -1,6*1,6*(0,67+0,55)*10	m3	32,23240	600,00	19 339,44
				63,46440		
				-31,23200		
9	199000002	Poplatek za skládku horniny 1- 4	m3	66,06540	115,00	7 597,52
10	583318004	Kamenivo těžené frakce 16/32 Začátek provozního součtu ZÁSYP KAMENIVEM 16-32 mm 550 mm : 1,7t-1m3 : (8,4+0,9*2)*(3,3+0,9*2)*0,55 odpočet objemu kontejnerů : -1,6*1,6*0,55*10 Mezisoučet Konec provozního součtu 14,531*1,7	t	24,70270	560,00	13 833,51
				28,61100		
				-14,08000		
				14,53100		
				24,70270		
11	58337304	Štěrkopisek frakce 0-16 B Začátek provozního součtu ŠTĚRKOPÍSKOVÝ ZÁSYP KONTEJNERŮ 670 mm - 1m3-1,6t : 10x polopodzemní kontejnery : (8,4+0,9*2)*(3,3+0,9*2)*0,67 odpočet objemu kontejnerů : -1,6*1,6*0,67*10 Mezisoučet Konec provozního součtu 17,7014*1,6	t	28,32224	350,00	9 912,78
				34,85340		
				-17,15200		
				17,70140		
				28,32224		
Díl: 2		Základy a zvláštní zakládání				11 175,68
12	215901101	Zhuťnění podloží z hornin vibrační deskou (8,4+0,5*2)*(3,3+0,5*2)	m2	40,42000	60,00	2 425,20
				40,42000		
13	271571111	PÍSKOVÝ PODSYP KONTEJNERŮ PÍSKOVÉ LOŽE KONTEJNERŮ 0-16 mm 50 mm : 40,42*0,05	m3	2,02100	1 300,00	2 627,30
				2,02100		
14	289970111	Vrstva geotextilie Geofiltex 300g/m2 ztratiné 15% : 46,3*1,15	m2	53,24500	115,00	6 123,18
				53,24500		
Díl: 5		Komunikace				79 916,10
15	564831111	Podklad ze štěrkodrti po zhuťnění tloušťky 10 cm PODLOŽÍ - STABILIZAČNÍ - ŠTĚRKODRTĚ 8-16 mm : 46,3	m2	46,30000	151,00	6 991,30
				46,30000		
16	564851111	Podklad ze štěrkodrti po zhuťnění tloušťky 15 cm	m2	46,30000	209,00	9 676,70

Položkový rozpočet

S:	062022	POLOPODZEMNÍ KONTEJNERY NA ODPAD - ČÁSLAV
O:	06	LOKALITA 6 - R.TĚSNOHLÍDKA 2
R:	01	LOKALITA 6 - R.TĚSNOHLÍDKA 2

P.č.	Číslo položky	Název položky	MJ	Množství	Cena / MJ	Celkem
		MRAZUVZDORNÁ VRSTVA - ŠTĚRKODRŤ 16-32 mm : 46,3		46,30000		
17	596215021	Kladení zámkové dlažby tl. 6 cm do drtě tl. 4 cm 71,9 odpočet kontejnerů : -1,6*1,6*10	m2	46,30000 71,90000 -25,60000	450,00	20 835,00
18	59621R00	Příplatek za kladení 1. řady u kontejnerů do MC 8,47*2+3,3*2	m	23,54000 23,54000	120,00	2 824,80
19	592453050	Dlažba BEST BEATON rovný přírodní 20 x 16,5 x 6 ztratné 10% : 46,3*1,1	m2	50,93000 50,93000	310,00	15 788,30
20	599000010RA0	Úprava asfaltové komunikace 8,5	m2	8,50000 8,50000	2 800,00	23 800,00
Díl: 91		Doplňující práce na komunikaci				12 139,00
21	917862111	Osazení stojat. obrub.bet. s opěrou,lože z C 12/15 včetně obrubniku ABO 100/10/25 11,3+5	m	16,30000 16,30000	530,00	8 639,00
0	91400	Přemístění svislé dopr. značky a sloupku,Al patka, základ	kus	1,00000	3 500,00	3 500,00
Díl: 96		Bourání konstrukcí				30 797,50
23	113106000	Odstranění zam.dlažby 6 cm vč.podkladu,pl.do 50 m2 bez nakládání a odvozu na skládku 71,9	m2	71,90000 71,90000	400,00	28 760,00
24	113201111R00	Vytrhání obrubníků 11,3+5	m	16,30000 16,30000	125,00	2 037,50
Díl: 99		Staveništní přesun hmot				29 078,62
25	998223011	Přesun hmot, pozemní komunikace, kryt dlážděný	t	116,31449	250,00	29 078,62
Díl: M99		Ostatní práce "M"				45 000,00
26	M991	Doprava a montáž technologie	kpl	1,00000	45 000,00	45 000,00
Díl: D96		Přesuny sutí a vybouraných hmot				46 334,17
27	979082213	Vodorovná doprava sutí po suchu do 1 km	t	43,06150	300,00	12 918,45
28	979082219	Příplatek za dopravu sutí po suchu za další 1 km celkem 20km : 43,0615*19	t	818,16850 818,16850	14,00	11 454,36
29	979087212	Nakládání sutí na dopravní prostředky - komunikace	t	43,06150	140,00	6 028,61
30	979082111	Vnitrostaveništní doprava sutí do 10 m	t	43,06150	250,00	10 765,38
31	979990103	Poplatek za skládku sutí	t	43,06150	120,00	5 167,38
Díl: VN		Vedlejší náklady				6 000,00
32	005121 R	Zařízení staveniště	Soubor	1,00000	5 000,00	5 000,00
22	005122 R	Provozní vlivy	Soubor	1,00000	1 000,00	1 000,00
Díl: ON		Ostatní náklady				38 500,00
34	00511 R	Geodetické práce	Soubor	1,00000	8 000,00	8 000,00
35	005111021R	Vytyčení inženýrských sítí	Soubor	1,00000	4 500,00	4 500,00
36	005211030R	Dočasná dopravní opatření	Soubor	1,00000	5 000,00	5 000,00
37		Dokumentace skutečného provedení stavby včetně geom. Zaměření	Soubor	1,00000	15 000,00	15 000,00
38	00523 R	Zkoušky hutnicí	Soubor	1,00000	6 000,00	6 000,00

Položkový rozpočet

S:	07_2022
O:	06 Lokality 06:

TECHNOLOGIE

Název systému	typ	odpad	kus	cena za kus Kč	CENA CELKEM Kč
polopodzemní hranatý kontejner 5m3 nedělený		plast	2	84 482,00	168 964,00
polopodzemní hranatý kontejner 5m3 nedělený		papír	2	84 482,00	168 964,00
polopodzemní hranatý kontejner 5m3 nedělený	doplněno záchytnou vaničkou	komunál	2	96 990,00	193 980,00
polopodzemní hranatý kontejner 5m3 nedělený	doplněno záchytnou vaničkou	rezerva	1	96 990,00	96 990,00
nadzemní kontejner	kryt na kontejner 1,1m3	textil	1	79 500,00	79 500,00
polopodzemní hranatý kontejner 5m3 dělený 1/3 a 2/3 - kov, sklo	1x zesílený vak na sklo		1	112 890,00	112 890,00
polopodzemní hranatý kontejner 5m3 dělený 1/3 a 2/3 - bio, elektro	bio s vaničkou		1	119 038,00	119 038,00
	buben na vyhazování elektro		1	26 500,00	26 500,00
box na vybité baterie			1	7 314,00	7 314,00
					974 140,00
Příplatkové položky					
				1,00	0,00
Příplatkové položky - součet					0,00

Kontejnery ze 100% recyklovatelného, nepropustného, hygienicky nezávadného a chemicky stabilního HDPE materiálu

Technologie celkem

974 140,00 Kč

Položkový rozpočet stavby

Stavba: 062022 POLOPODZEMNÍ KONTEJNERY NA ODPAD - ČÁSLAV

Objekt: 06 LOKALITA 6 - R.TĚSNOHLÍDKA 2

Rozpočet: 01 LOKALITA 6 - R.TĚSNOHLÍDKA 2

Objednatel: Město Čáslav, nám. Jana Žižky z Trocnova 1, IČO:
286 01 Čáslav DIČ:

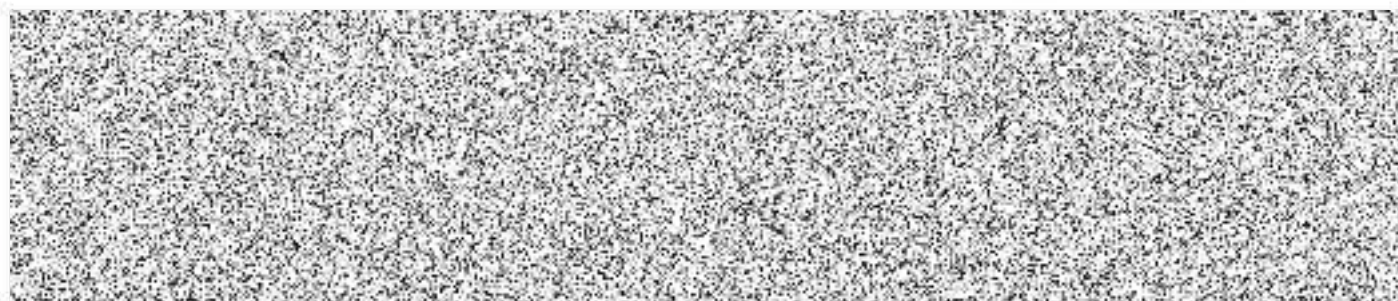
Projektant: HK, spol. s r.o., Doubravínova 336/20, IČO:
163 00 Praha 6 DIČ:

Zhotovitel: IČO:
DIČ:

Rozpis ceny	Celkem
HSV	378 948,61
PSV	0,00
MON	45 000,00
Vedlejší náklady	6 000,00
Ostatní náklady	31 500,00
	974 140,00
Celkem	1 435 588,61

Rekapitulace daní		
Základ pro sníženou DPH	15 %	0,00 CZK
Snížená DPH	15 %	0,00 CZK
Základ pro základní DPH	21 %	1 435 588,61 CZK
Základní DPH	21 %	301 473,61 CZK

Cena celkem s DPH 1 737 062,22 CZK



Za zhotovitele

Za objednatele

Rekapitulace dílů

Číslo	Název	Typ dílu			Celkem	%
1	Zemní práce	HSV			149 799,03	10
2	Základy a zvláštní zakládání	HSV			10 699,58	1
5	Komunikace	HSV			72 094,76	5
91	Doplňující práce na komunikaci	HSV			32 963,80	2
96	Bourání konstrukcí	HSV			42 335,33	3
99	Staveništní přesun hmot	HSV			25 393,32	2
M99	Ostatní práce "M"	MON			45 000,00	3
D96	Přesuny suti a vybouraných hmot	PSU			45 662,80	3
VN	Vedlejší náklady	VN			6 000,00	0
ON	Ostatní náklady	ON			31 500,00	2
T	Technologie				974 140,00	68
Cena celkem					1 435 588,61	100

Položkový rozpočet

S:	062022	POLOPODZEMNÍ KONTEJNERY NA ODPAD - ČÁSLAV
O:	07	LOKALITA 7 - ŽITENICKÁ
R:	01	LOKALITA 7 - ŽITENICKÁ

P.č.	Číslo položky	Název položky	MJ	Množství	Cena / MJ	Celkem
Díl: 1 Zemní práce						149 799,03
1	122201101	Odkopávky nezapažené v hor. 3 do 100 m3 (16,18+10,5)*0,35	m3	9,33800	320,00	2 988,16
2	122201109	Příplatek za lepivost - odkopávky v hor. 3	m3	9,33800	30,00	280,14
3	131201110	Hloubení nezapaž. jam hor.3, STROJNĚ pův. terén zemina-odkopávky, odstr. povrchů : (8,4+0,9*2)*(3,3+0,9*2)*(0,67+0,55+0,05)	m3	66,06540	370,00	24 444,20
4	131201119	Příplatek za lepivost - hloubení nezap.jam v hor.3	m3	66,06540	30,00	1 981,96
5	161101101	Svislé přemístění výkopku z hor.1-4 do 2,5 m	m3	66,06540	150,00	9 909,81
6	162701105	Vodorovné přemístění výkopku z hor.1-4 do 10000 m 66,0654+9,338	m3	75,40340	320,00	24 129,09
7	162701109	Příplatek k vod. přemístění hor.1-4 za další 1 km skládku ve vzd.20 km : 75,4034*10	m3	754,03400	25,00	18 850,85
8	167101101	Nakládání výkopku z hor.1-4 v množství do 100 m3	m3	75,40340	160,00	12 064,54
9	171201101	Uložení sypaniny do násypů nezhutněných	m3	75,40340	45,00	3 393,15
10	175101201	Obsyp objektu bez prohození sypaniny 10x polopodzemní kontejnery o objemu : (8,4+0,9*2)*(3,3+0,9*2)*(0,67+0,55) -1,6*1,6*(0,67+0,55)*10	m3	32,23240	600,00	19 339,44
11	199000002	Poplatek za skládku horniny 1- 4	m3	75,40340	115,00	8 671,39
12	583318004	Kamenivo těžené frakce 16/32 Začátek provozního součtu ZÁSYP KAMENIVEM 16-32 mm 550 mm : 1,7t-1m3 : (8,4+0,9*2)*(3,3+0,9*2)*0,55 odpočet objemu kontejnerů : -1,6*1,6*0,55*10 Mezisoučet	t	24,70270	560,00	13 833,51
		Konec provozního součtu 14,531*1,7		24,70270		
13	58337304	Štěrkopisek frakce 0-16 B Začátek provozního součtu ŠTĚRKOPISKOVÝ ZÁSYP KONTEJNERŮ 670 mm - 1m3-1,6t : 10x polopodzemní kontejnery o objemu : (8,4+0,9*2)*(3,3+0,9*2)*0,67 odpočet objemu kontejnerů : -1,6*1,6*0,67*10 Mezisoučet	t	28,32224	350,00	9 912,78
		Konec provozního součtu 17,7014*1,6		28,32224		
Díl: 2 Základy a zvláštní zakládání						10 699,58
14	215901101	Zhutnění podloží z hornin vibrační deskou (8,4+0,5*2)*(3,3+0,5*2)	m2	40,42000	60,00	2 425,20
15	271571111	PÍSKOVÝ PODSYP KONTEJNERŮ PÍSKOVÉ LOŽE KONTEJNERŮ 0-16 mm 50 mm : 40,42*0,05	m3	2,02100	1 300,00	2 627,30
16	289970111	Vrstva geotextilie Geofiltex 300g/m2 ztratině 15% : (25,7+17)*1,15	m2	49,10500	115,00	5 647,08
Díl: 5 Komunikace						72 094,76

Položkový rozpočet

S:	062022	POLOPODZEMNÍ KONTEJNERY NA ODPAD - ČÁSLAV
O:	07	LOKALITA 7 - ŽITENICKÁ
R:	01	LOKALITA 7 - ŽITENICKÁ

P.č.	Číslo položky	Název položky	MJ	Množství	Cena / MJ	Celkem
17	564831111	Podklad ze štěrkodrti po zhuštění tloušťky 10 cm PODLOŽÍ - STABILIZAČNÍ - ŠTĚRKODRT 8-16 mm : 25,7+17	m2	42,70000	151,00	6 447,70
18	564851111	Podklad ze štěrkodrti po zhuštění tloušťky 15 cm MRAZUVZDORNÁ VRSTVA - ŠTĚRKODRT 16-32 mm : 25,7+17	m2	42,70000	209,00	8 924,30
19	596215021	Kladení zámkové dlažby tl. 6 cm do drtě tl. 4 cm 10,4*4,3 odpočet kontejnerů : -8,4*3,3	m2	17,00000 44,72000 -27,72000	450,00	7 650,00
20	596215040	Kladení zámkové dlažby tl. 8 cm do drtě tl. 4 cm	m2	25,70000	480,00	12 336,00
21	592453010	Dlažba BEST BEATON rovný přírodní 20x16,5x8 ztratiné 10% : 25,7*1,1	m2	28,27000 28,27000	388,00	10 968,76
22	592453050	Dlažba BEST BEATON rovný přírodní 20 x 16,5 x 6 ztratiné 10% : 17*1,1	m2	18,70000 18,70000	310,00	5 797,00
23	599000010RA0	Úprava asfaltové komunikace Začátek provozního součtu - dle PD pouze v nutném případě : 14,265*0,5 Konec provozního součtu	m2	7,13250 7,13250	2 800,00	19 971,00
Díl: 91		Doplňující práce na komunikaci				32 963,80
24	917862111	Osazení stojat. obrub.bet. s opěrou,lože z C 12/15 Začátek provozního součtu zpětná montáž demontovaného - u komunikace - dle PD pouze v nutném případě : 14,26 Konec provozního součtu	m	14,26000 14,26000	380,00	5 418,80
25	917862111	Osazení stojat. obrub.bet. s opěrou,lože z C 12/15 včetně obrubníku ABO 100/10/25 4,45*2+10,4	m	19,30000 19,30000	530,00	10 229,00
26	917862111	Osazení stojat. obrub.bet. s opěrou,lože z C 12/15 včetně obrubníku 100/15/30 kolem kontejnerů : 8,4*2+3,3*2	m	23,40000 23,40000	740,00	17 316,00
Díl: 96		Bourání konstrukcí				42 335,33
27	767996801	Demontáž přístřešku,vč. likvidace	kpl	1,00000	3 000,00	3 000,00
28	962041316	Bourání zidky z palisád 3,4+3,34+4,6+3,14	m	14,48000 14,48000	500,00	7 240,00
29	113106000	Odstranění zám.dlažby 6 cm vč.podkladu,pl.do 50 m2 bez nakládání a odvozu na skládku 11,93+25,7	m2	37,63000 37,63000	340,00	12 794,20
30	113107100	Odstranění bet.vozovky, kryt tl. 8 cm, pl.do 50 m2 bez nakládání a odvozu na skládku pod přístřeškem : 4,6*3,14 vedlejší plocha : 3,45*3,63 Položka obsahuje : - fezání betonového krytu : - odstranění betonového krytu : - odstranění kameniva zpevněného cementem : - odstranění kameniva drceného :	m2	26,96750 14,44400 12,52350	600,00	16 180,50
31	11320111R00	Vytrhání obrubníků Začátek provozního součtu	m	24,96500	125,00	3 120,63

Položkový rozpočet

S:	062022	POLOPODZEMNÍ KONTEJNERY NA ODPAD - ČÁSLAV
O:	07	LOKALITA 7 - ŽITENICKÁ
R:	01	LOKALITA 7 - ŽITENICKÁ

P.č.	Číslo položky	Název položky	MJ	Množství	Cena / MJ	Celkem
		opětovná montáž - u komunikace - - dle PD pouze v nutném případě : 14,265		14,26500		
		Konec provozního součtu				
		1,49+2,34+2,4+0,4+4,07		10,70000		

Díl: 99	Staveništní přesun hmot	25 393,32
----------------	--------------------------------	------------------

32	998223011	Přesun hmot, pozemní komunikace, kryt dlážděný	t	101,57329	250,00	25 393,32
----	-----------	--	---	-----------	--------	-----------

Díl: M99	Ostatní práce "M"	45 000,00
-----------------	--------------------------	------------------

33	M991	Doprava a montáž technologie	kpl	1,00000	45 000,00	45 000,00
----	------	------------------------------	-----	---------	-----------	-----------

Díl: D96	Přesuny suti a vybouraných hmot	45 662,80
-----------------	--	------------------

34	979082213	Vodorovná doprava suti po suchu do 1 km	t	40,20706	300,00	12 062,12
----	-----------	---	---	----------	--------	-----------

35	979082219	Příplatek za dopravu suti po suchu za další 1 km	t	763,93414	14,00	10 695,08
----	-----------	--	---	-----------	-------	-----------

celkem 20km : 40,20706*19 763,93414

36	979087212	Nakládání suti na dopravní prostředky - komunikace	t	40,20706	140,00	5 628,99
----	-----------	--	---	----------	--------	----------

37	979082111	Vnitrostaveništní doprava suti do 10 m	t	40,20706	250,00	10 051,77
----	-----------	--	---	----------	--------	-----------

38	979990103	Poplatek za skládku suti	t	40,20706	120,00	4 824,85
----	-----------	--------------------------	---	----------	--------	----------

39	979990113	Poplatek za skládku suti-asfaltová obalovaná směs (komunikace)	t	2,00000	1 200,00	2 400,00
----	-----------	--	---	---------	----------	----------

Začátek provozního součtu
- dle PD pouze v nutném případě : 0
Konec provozního součtu

Díl: VN	Vedlejší náklady	6 000,00
----------------	-------------------------	-----------------

40	005121 R	Zařízení staveniště	Soubor	1,00000	5 000,00	5 000,00
----	----------	---------------------	--------	---------	----------	----------

41	005122 R	Provozní vlivy	Soubor	1,00000	1 000,00	1 000,00
----	----------	----------------	--------	---------	----------	----------

Díl: ON	Ostatní náklady	31 500,00
----------------	------------------------	------------------

42	00511 R	Geodetické práce	Soubor	1,00000	7 000,00	7 000,00
----	---------	------------------	--------	---------	----------	----------

43	005111021R	Vytyčení inženýrských sítí	Soubor	1,00000	4 500,00	4 500,00
----	------------	----------------------------	--------	---------	----------	----------

44	005211030R	Dočasná dopravní opatření	Soubor	1,00000	3 000,00	3 000,00
----	------------	---------------------------	--------	---------	----------	----------

45		Dokumentace skutečného provedení stavby včetně geom. Zaměření	Soubor	1,00000	11 000,00	11 000,00
----	--	---	--------	---------	-----------	-----------

46	00523 R	Zkoušky hutnicí	Soubor	1,00000	6 000,00	6 000,00
----	---------	-----------------	--------	---------	----------	----------

Položkový rozpočet

S-	07_2022	
O-	07	Lokalita 07

TECHNOLOGIE

Název systému	typ	odpad	kus	cena za kus Kč	CENA CELKEM Kč
polopodzemní hranatý kontejner 5m3 nedělený		plast	2	84 482,00	168 964,00
polopodzemní hranatý kontejner 5m3 nedělený		papír	2	84 482,00	168 964,00
polopodzemní hranatý kontejner 5m3 nedělený	doplněno záchytnou vaničkou	komunál	2	96 990,00	193 980,00
polopodzemní hranatý kontejner 5m3 nedělený	doplněno záchytnou vaničkou	rezerva	1	96 990,00	96 990,00
nadzemní kontejner	kryt na kontejner 1,1m3	textil	1	79 500,00	79 500,00
polopodzemní hranatý kontejner 5m3 dělený 1/3 a 2/3 - kov, sklo	1x zesílený vak na sklo		1	112 890,00	112 890,00
polopodzemní hranatý kontejner 5m3 dělený 1/3 a 2/3 - bio, elektro	bio s vaničkou		1	119 038,00	119 038,00
	elektro s vřazovacím bubnem		1	26 500,00	26 500,00
box na vybité baterie			1	7 314,00	7 314,00
					974 140,00
Příplatkové položky					
				1,00	0,00
Příplatkové položky - součet					0,00

Kontejnery ze 100% recyklovatelného, nepropustného, hygienicky nezávadného a chemicky stabilního HDPE materiálu

Technologie celkem

974 140,00 Kč

Položkový rozpočet stavby

Stavba: 062022 POLOPODZEMNÍ KONTEJNERY NA ODPAD - ČÁSLAV

Objekt: 9 LOKALITA 9 - ČEPLOV

Rozpočet: 01 LOKALITA 9 - ČEPLOV

Objednatel: Město Čáslav, nám. Jana Žižky z Trocnova 1, IČO:
286 01 Čáslav DIČ:

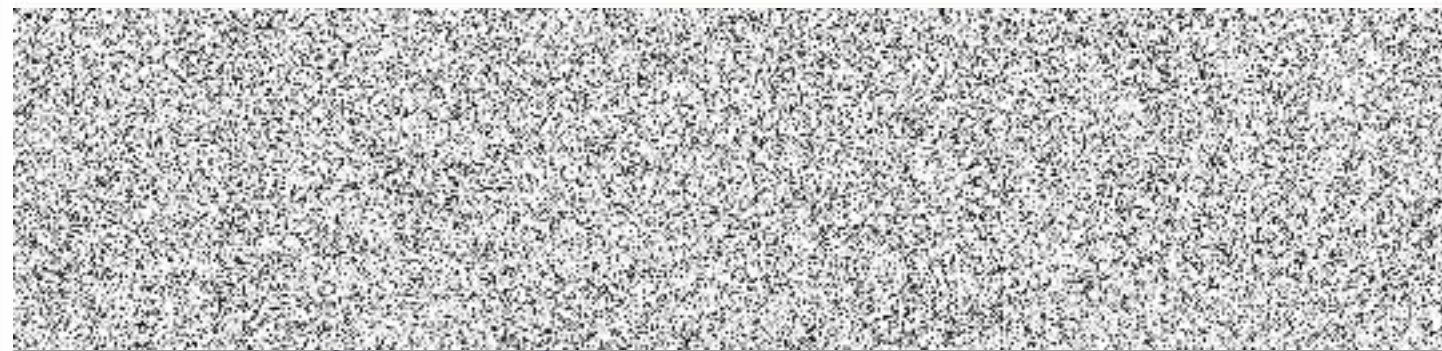
Projektant: HK, spol. s r.o., Doubravínova 336/20, IČO:
163 00 Praha 6 DIČ:

Zhotovitel: IČO:
DIČ:

Rozpis ceny	Celkem		
HSV			682 874,58
PSV			0,00
MON			45 000,00
Vedlejší náklady			6 000,00
Ostatní náklady			30 000,00
Technologie			974 140,00
Celkem			1 738 014,58

Rekapitulace daní		
Základ pro sníženou DPH	15 %	0,00 CZK
Snížená DPH	15 %	0,00 CZK
Základ pro základní DPH	21 %	1 738 014,58 CZK
Základní DPH	21 %	364 983,06 CZK

Cena celkem s DPH 2 102 997,64 CZK



Rekapitulace dílů

Číslo	Název	Typ dílu			Celkem	%
1	Zemní práce	HSV			368 150,27	21
2	Základy a zvláštní zakládání	HSV			158 065,86	9
5	Komunikace	HSV			57 456,97	3
91	Doplňující práce na komunikaci	HSV			26 495,70	2
96	Bourání konstrukcí	HSV			1 466,88	0
99	Staveništní přesun hmot	HSV			47 994,17	3
M99	Ostatní práce "M"	MON			45 000,00	3
D96	Přesuny suti a vybouraných hmot	PSU			23 244,72	1
VN	Vedlejší náklady	VN			6 000,00	0
ON	Ostatní náklady	ON			30 000,00	2
T	Technologie				974 140,00	56
Cena celkem					1 738 014,58	100

Položkový rozpočet

S:	062022	POLOPODZEMNÍ KONTEJNERY NA ODPAD - ČÁSLAV
O:	9	LOKALITA 9 - ČEPLOV
R:	01	LOKALITA 9 - ČEPLOV

P.č.	Číslo položky	Název položky	MJ	Množství	Cena / MJ	Celkem
Díl: 1 Zemní práce						368 150,27
1	121101100	Sejmutí ornice, pl. do 400 m2, přemístění do 50 m využito na úpravy terénu : 6,875*12,2*0,1	m3	8,38750	600,00	5 032,50
2	122201101	Odkopávky nezapažené v hor. 3 do 100 m3 6,875*12,2*0,25	m3	20,96875	320,00	6 710,00
3	122201109	Příplatek za lepivost - odkopávky v hor. 3	m3	20,96875	30,00	629,06
4	131201110	Hloubení nezapaž. jam hor.3, STROJNĚ pův. terén zemina-odkopávky, sejmutí ornice : 11,83*6,17*(2,58-0,35)	m3	162,77015	370,00	60 224,96
5	131201119	Příplatek za lepivost - hloubení nezap.jam v hor.3	m3	162,77015	30,00	4 883,10
6	161101101	Svislé přemístění výkopku z hor.1-4 do 2,5 m	m3	162,77015	150,00	24 415,52
7	162701105	Vodorovné přemístění výkopku z hor.1-4 do 10000 m 162,77015+20,96875	m3	183,73890	320,00	58 796,45
8	162701109	Příplatek k vod. přemístění hor.1-4 za další 1 km skládku ve vzd.20 km : 183,7389*10	m3	1 837,38900	25,00	45 934,73
9	167101101	Nakládání výkopku z hor.1-4 v množství do 100 m3	m3	183,73890	160,00	29 398,22
10	171201101	Uložení sypaniny do násypů nezhutněných	m3	183,73890	45,00	8 268,25
11	174101101	Zásyp jam, rýh, šachet se zhutněním za zidkou : (2,97+1,9+9,895+1,62)*2*0,6 (1,5+1)*1,75*0,6 1,5*1,5*0,6 1*1,25*0,6 0,5*1*0,6	m3	24,68700	320,00	7 899,84
12	175101201	Obsyp objektu bez prohození sypaniny 10x polopodzemní kontejnery o objemu : (8,445+1,2*2)*(3,3+1,2*2)*(0,67+0,550) -1,6*1,6*(0,705+0,550)*10	m3	43,28813	600,00	25 972,88
13	182301123	Rozprostření ornice, svah, tl. 15-20 cm, do 500 m2 zatravnění, obnova zeleně : 0,81*(4,71+2,3+10,6+6,1)	m2	19,20510	120,00	2 304,61
14	199000002	Poplatek za skládku horniny 1- 4	m3	183,73890	115,00	21 129,97
15	112100001	Kácení stromů do 500 mm a odstranění pařezů včetně odvozu, spálení větví	kus	2,00000	3 800,00	7 600,00
16	180400020	Založení trávníku parkového, rovina, dodání osiva	m2	19,20510	45,00	864,23
17	181300001	Odstranění stávající plochy keře, stromy	kpl	1,00000	11 000,00	11 000,00
18	583318004	Kamenivo těžené frakce 16/32	t	33,86242	560,00	18 962,96
Začátek provozního součtu						
ZÁSYP KAMENIVEM 16-32 mm 550 mm :						
1,7t-1m3 :						
(8,445+1,2*2)*(3,3+1,2*2)*0,65						33,99908
odpočet objemu kontejnerů : -1,6*1,6*0,55*10						-14,08000
Mezisoučet						19,91908
Koniec provozního součtu						
19,91907*1,7						33,86242
19	58337304	Štěrkopisek frakce 0-16 B	t	80,35141	350,00	28 122,99
Začátek provozního součtu						
ŠTĚRKOPÍSKOVÝ ZÁSYP KONTEJNERŮ 705 mm - 1m3-1,6t :						

Položkový rozpočet

S:	062022	POLOPODZEMNÍ KONTEJNERY NA ODPAD - ČÁSLAV
O:	9	LOKALITA 9 - ČEPLOV
R:	01	LOKALITA 9 - ČEPLOV

P.č.	Číslo položky	Název položky	MJ	Množství	Cena / MJ	Celkem
		10x polopodzemní kontejnery : (8,445+1,2*2)*(3,3+1,2*2)*0,705		43,58063		
		odpočet objemu kontejnerů : -1,6*1,6*0,705*10		-18,04800		
		Mezisoučet		25,53263		
		Konec provozního součtu				
		25,53263*1,6		40,85221		
		za zidkou : 24,687*1,6		39,49920		

Díl: 2 Základy a zvláštní zakládání 158 065,86

20	215901101	Zhutnění podloží z homin vibrační deskou 5,48*11,3	m2	61,92400	60,00	3 715,44
21	271571111	PÍSKOVÝ PODSYP KONTEJNERŮ PÍSKOVÉ LOŽE KONTEJNERU 0-16 mm 50 mm : 61,924*0,05	m3	3,09620	1 300,00	4 025,06
22	274272140	Zdivo základové z bednicích tvárníc, tl. 30 cm výplň tvárníc betonem C 25/30 (2,97+1,9+9,895+1,62)*2 (1,5+1)*1,75 1,5*1,5 1*1,25 0,5*1	m2	41,14500	1 900,00	78 175,50
23	274361821	Výztuž základ. konstr. z betonářské oceli výztuž zdi : 0,69947	t	0,69947	64 000,00	44 766,08
24	289970111	Vrstva geotextilie Geofiltex 300g/m2 ztratině 15% : 31,3634*1,15	m2	36,06791	115,00	4 147,81
25	348924231	Stříška plot. zeď tl.300mm z tvar.hlad.pfir,KB-BLOK 5,615+9,895+1,9+4,475	m	21,88500	585,00	12 802,73
26	212810010	Trativody z PVC drenážních flexibilních trubek 6,215+9,895+4,475+2,6	m	23,18500	450,00	10 433,25

Díl: 5 Komunikace 57 456,97

27	564831111	Podklad ze štěrku po zhutnění tloušťky 10 cm PODLOŽÍ - STABILIZAČNÍ - ŠTĚRKODRT 8-16 mm : 31,3634	m2	31,36340	151,00	4 735,87
28	564851111	Podklad ze štěrku po zhutnění tloušťky 15 cm MRAZUVZDORNÁ VRSTVA - ŠTĚRKODRT 16-32 mm : 31,3634	m2	31,36340	209,00	6 554,95
29	596215021	Kladení zámkové dlažby tl. 6 cm do drtě tl. 4 cm (8,445+2,3)*(1,15+3,3+0,87)-(1*1/5) odpočet kontejnerů : -1,6*1,6*10	m2	31,36340	450,00	14 113,53
30	592453050	Dlažba BEST BEATON rovný přírodní 20 x 15,5 x 6 ztratině 10% : 31,3634*1,1	m2	34,49974	310,00	10 694,92
31	599000010RA0	Úprava asfaltové komunikace (1,8+1,5+8,435)*0,65	m2	7,62775	2 800,00	21 357,70

Díl: 91 Doplnující práce na komunikaci 26 495,70

32	917862111	Osazení stojat. obrub bet. s opěrou, lože z C 12/15 včetně obrubniku 100/15/30 kolem kontejnerů : 8,735*2+3,3*2 u komunikace : 1,8+1,5+8,435	m	35,80500	740,00	26 495,70
----	-----------	---	---	----------	--------	-----------

Díl: 96 Bourání konstrukcí 1 466,88

33	11320111R00	Vytrhání obrubníků	m	11,73500	125,00	1 466,88
----	-------------	--------------------	---	----------	--------	----------

Položkový rozpočet

S:	062022	POLOPODZEMNÍ KONTEJNERY NA ODPAD - ČÁSLAV
O:	9	LOKALITA 9 - ČEPLOV
R:	01	LOKALITA 9 - ČEPLOV

P.č.	Číslo položky	Název položky	MJ	Množství	Cena / MJ	Celkem
		u komunikace : 1,8+1,5+8,435		11,73500		
Díl: 99		Staveništní přesun hmot				47 994,17
34	998223011	Přesun hmot, pozemní komunikace, kryt dlážděný	t	191,97668	250,00	47 994,17
Díl: M99		Ostatní práce "M"				45 000,00
35	M991	Doprava a montáž technologie	kpl	1,00000	45 000,00	45 000,00
Díl: D96		Přesuny sutí a vybouraných hmot				23 244,72
36	979082213	Vodorovná doprava sutí po suchu do 1 km	t	9,29412	300,00	2 788,24
37	979082219	Příplatek za dopravu sutí po suchu za další 1 km	t	176,58828	14,00	2 472,24
		celkem 20km : 9,29412*19		176,58828		
38	979087212	Nakládání sutí na dopravní prostředky - komunikace	t	52,11435	140,00	7 296,01
39	979082111	Vnitrostaveništní doprava sutí do 10 m	t	9,29412	250,00	2 323,53
		6,71242+2,5817		9,29412		
40	979990103	Poplatek za skládku sutí	t	2,58170	120,00	309,80
41	979990113	Poplatek za skládku sutí-asfaltová obalovaná směs (komunikace)	t	6,71242	1 200,00	8 054,90
Díl: VN		Vedlejší náklady				6 000,00
42	005121 R	Zařízení staveniště	Soubor	1,00000	5 000,00	5 000,00
43	005122 R	Provozní vlivy	Soubor	1,00000	1 000,00	1 000,00
Díl: ON		Ostatní náklady				30 000,00
44	00511 R	Geodetické práce	Soubor	1,00000	7 000,00	7 000,00
45	005111021R	Vytyčení inženýrských sítí	Soubor	1,00000	4 500,00	4 500,00
46	005211030R	Dočasná dopravní opatření	Soubor	1,00000	3 000,00	3 000,00
47		Dokumentace skutečného provedení stavby včetně geom. Zaměření	Soubor	1,00000	11 000,00	11 000,00
48	00523 R	Zkoušky hutnicí	Soubor	1,00000	4 500,00	4 500,00

Položkový rozpočet

S:	07_2022
O:	09 Lokality 09

TECHNOLOGIE

Název systému	typ	odpad	kus	cena za kus Kč	CENA CELKEM Kč
polopodzemní hranatý kontejner 5m3 nedělený		plast	2	84 482,00	168 964,00
polopodzemní hranatý kontejner 5m3 nedělený		papír	2	84 482,00	168 964,00
polopodzemní hranatý kontejner 5m3 nedělený	doplněno záchytnou vaničkou	komunál	2	96 990,00	193 980,00
polopodzemní hranatý kontejner 5m3 nedělený	doplněno záchytnou vaničkou	rezerva	1	96 990,00	96 990,00
názemní kontejner	kryt na kontejner 1,1m3	textil	1	79 500,00	79 500,00
polopodzemní hranatý kontejner 5m3 dělený 1/3 a 2/3 - kov, sklo	1x zesílený vak na sklo	kov, sklo	1	112 890,00	112 890,00
polopodzemní hranatý kontejner 5m3 dělený 1/3 a 2/3 - bio, elektro	bio s vaničkou	bio, elektro	1	119 038,00	119 038,00
	buben na vyhazování elektro		1	26 500,00	26 500,00
box na vybité baterie			1	7 314,00	7 314,00
					974 140,00
Příplatkové položky					
				1,00	0,00
Příplatkové položky - součet					0,00

Kontejnery ze 100% recyklovatelného, nepropustného, hygienicky nezávadného a chemicky stabilního HDPE materiálu

Technologie celkem 974 140,00 Kč

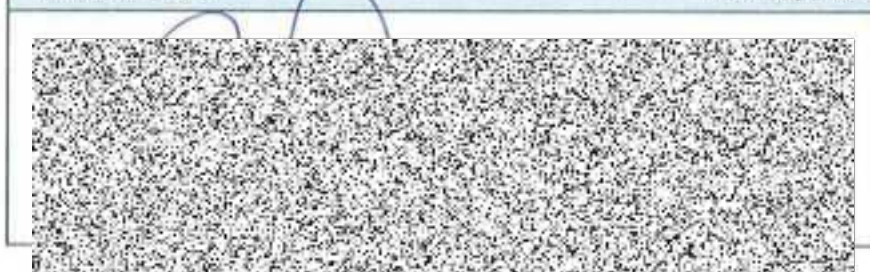
Položkový rozpočet stavby

Stavba:	062022	POLOPODZEMNÍ KONTEJNERY NA ODPAD - ČÁSLAV
Objekt:	10	LOKALITA 10 - JENÍKOVSKÁ U HRŠTĚ
Rozpočet:	01	LOKALITA 10 - JENÍKOVSKÁ U HRŠTĚ
Objednatel:	Město Čáslav, nám. Jana Žižky z Trocnova 1, 286 01 Čáslav	IČO: DIČ:
Projektant:	HK, spol. s r.o., Doubravínova 336/20, 163 00 Praha 6	IČO: DIČ:
Zhotovitel:		IČO: DIČ:

Rozpis cený	Celkem
HSV	304 687,51
PSV	0,00
MDN	55 000,00
Vedlejší náklady	6 000,00
Ostatní náklady	30 000,00
	974 140,00
Celkem	1 369 827,51

Rekapitulace daní			
Základ pro sníženou DPH	15 %		0,00 CZK
Snížená DPH	15 %		0,00 CZK
Základ pro základní DPH	21 %		1 369 827,51 CZK
Základní DPH	21 %		287 663,78 CZK

Cena celkem s DPH 1 657 491,29 CZK



Rekapitulace dílů

Číslo	Název	Typ dílu			Celkem	%
1	Zemní práce	HSV			168 095,27	12
2	Zaklady a zvláštní zakládání	HSV			10 756,33	1
6	Komunikace	HSV			54 755,83	4
91	Doplňující práce na komunikaci	HSV			12 126,40	1
95	Bourání konstrukcí	HSV			15 221,50	1
99	Stavěníželezných přeseků	HSV			24 354,40	2
M21	Elektronikářské	MDN			10 000,00	1
M99	Ostatní práce "M"	MDN			45 000,00	3
D95	Přesuny sítí a vybouraných hmot	PSV			19 375,88	1
VN	Vedlejší náklady	VN			6 000,00	0
ON	Ostatní náklady	ON			30 000,00	2
T	Technologie				974 140,00	71
Celkem					1 369 827,51	100

Položkový rozpočet

S:	062022	Kontejnery
O:	10	LOKALITA 10 - JENIKOVSKÁ U HRŠTĚ
R:	01	LOKALITA 10 - JENIKOVSKÁ U HRŠTĚ

P.č.	Číslo položky	Název položky	MJ	Množství	Cena / MJ	Celkem
Díl: 1		Zemní práce				168 095,27
1	121101100	Sejmutí ornice, pl. do 400 m2, přemístění do 50 m využito na úpravy terénu : 53,42*0,1	m3	5,34200	600,00	3 205,20
2	122201101	Odkopávky nezapažené v hor. 3 do 100 m3 42,1*0,25	m3	10,52500	320,00	3 368,00
3	122201109	Příplatek za lepivost - odkopávky v hor. 3	m3	10,52500	30,00	315,75
4	131201110	Hloubení nezapaž. jam hor.3, STROJNĚ pův. terén zemina-odkopávky, odstr. povrchů : (8,4+0,9*2)*(3,35+0,9*2)*(0,70+0,55+0,05)	m3	68,28900	370,00	25 266,93
5	131201119	Příplatek za lepivost - hloubení nezapaž. jam v hor.3	m3	68,28900	30,00	2 048,67
6	161101101	Svislé přemístění výkopku z hor.1-4 do 2,5 m	m3	68,28900	150,00	10 243,35
7	162701105	Vodorovné přemístění výkopku z hor.1-4 do 10000 m 68,289+10,525	m3	78,81400	320,00	25 220,48
8	162701109	Příplatek k vod. přemístění hor.1-4 za další 1 km skládka ve vzd.20 km : 78,814*10	m3	788,14000	25,00	19 703,50
9	167101101	Nakládání výkopku z hor.1-4 v množství do 100 m3	m3	78,81400	160,00	12 610,24
10	171201101	Uložení sypaniny do násypů nezhutněných	m3	78,81400	45,00	3 546,63
11	175101201	Obsyp objektu bez prohození sypaniny 10x polopodzemní kontejnery o objemu : (8,4+0,9*2)*(3,35+0,9*2)*(0,70+0,55) -1,6*1,6*(0,70+0,55)*10	m3	33,66250	600,00	20 197,50
12	181301103	Rozprostření ornice, rovina, tl. 15-20 cm, do 500m2 zatravnění, obnova zeleně : 13,02	m2	13,02000	120,00	1 562,40
13	199000002	Poplatek za skládku horniny 1- 4	m3	78,81400	115,00	9 063,61
14	18480	Úprava stávajících keřů, přesazení	soubor	1,00000	6 500,00	6 500,00
15	180400020	Založení trávníku parkového, rovina, dodání osiva	m2	13,02000	45,00	585,90
16	583318004	Kamenivo těžené frakce 16/32	t	25,17955	560,00	14 100,55
		Začátek provozního součtu				
		ZÁSYP KAMENIVEM 16-32 mm 550 mm :				
		1,7t-1m3 :				
		(8,4+0,9*2)*(3,35+0,9*2)*0,55		28,89150		
		odpočet objemu kontejnerů : -1,6*1,6*0,55*10		-14,08000		
		Mezisoučet		14,81150		
		Konec provozního součtu				
		14,8115*1,7		25,17955		
17	58337304	Štěrko písek frakce 0-16 B	t	30,16160	350,00	10 556,56
		Začátek provozního součtu				
		ŠTĚRKOPÍSKOVÝ ZÁSYP KONTEJNERŮ 700 mm -				
		1m3-1,6t :				
		10x polopodzemní kontejnery o objemu :		36,77100		
		(8,4+0,9*2)*(3,35+0,9*2)*0,70				
		odpočet objemu kontejnerů : -1,6*1,6*0,70*10		-17,92000		
		Mezisoučet		18,85100		
		Konec provozního součtu				
		18,851*1,6		30,16160		
Díl: 2		Základy a zvláštní zakládání				10 758,33
18	215901101	Zhutnění podloží z hornin vibrační deskou (8,4+0,5*2)*(3,35+0,5*2)	m2	40,89000	60,00	2 453,40

Položkový rozpočet

S:	062022	Kontejnery
O:	10	LOKALITA 10 - JENÍKOVSKÁ U HRŠTĚ
R:	01	LOKALITA 10 - JENÍKOVSKÁ U HRŠTĚ

P.č.	Číslo položky	Název položky	MJ	Množství	Cena / MJ	Celkem
19	271571111	PÍSKOVÝ PODSYP KONTEJNERŮ PÍSKOVÉ LOŽE KONTEJNERŮ 0-16 mm 50 mm : 40,89*0,05	m3	2,04450	1 300,00	2 657,85
20	289970111	Vrstva geotextilie Geofiltex 300g/m2 ztrátě 15% : (25,7+17)*1,15	m2	49,10500	115,00	5 647,08
Díl: 5		Komunikace				54 755,93
21	564831111	Podklad ze štěrkodrti po zhuštění tloušťky 10 cm PODLOŽÍ - STABILIZAČNÍ - ŠTĚRKODRTĚ 8-16 mm : 25,7+17	m2	42,70000	151,00	6 447,70
22	564851111	Podklad ze štěrkodrti po zhuštění tloušťky 15 cm MRAZUVZDORNÁ VRSTVA - ŠTĚRKODRTĚ 16-32 mm : 25,7+17	m2	42,70000	209,00	8 924,30
23	596215021	Kladení zámkové dlažby tl. 6 cm do drtě tl. 4 cm 10,4*4,35 odpočet kontejnerů : -1,6*1,6*10	m2	19,64000	450,00	8 838,00
24	596215040	Kladení zámkové dlažby tl. 8 cm do drtě tl. 4 cm	m2	23,19000	480,00	11 131,20
25	59621R00	Příplatek za kladení 1. řady u kontejnerů do MC 8,4*2+3,35*2	m	23,50000	120,00	2 820,00
26	592453010	Dlažba BEST BEATON rovný přírodní 20x16,5x8 ztrátě 10% : 23,19*1,1	m2	25,50900	388,00	9 897,49
27	592453050	Dlažba BEST BEATON rovný přírodní 20 x 16,5 x 6 ztrátě 10% : 19,64*1,1	m2	21,60400	310,00	6 697,24
Díl: 91		Doplňující práce na komunikaci				12 126,40
28	917862111	Osazení stojat. obrub. bet. s opěrou, lože z C 12/15 včetně obrubníku ABO 100/10/25 3,58+4,35*2+10,6	m	22,88000	530,00	12 126,40
Díl: 96		Bourání konstrukcí				15 221,50
29	113106000	Odstranění zam. dlažby 6 cm vč. podkladu, pl. do 50 m2 bez nakládání a odvozu na skládku 33,91	m2	33,91000	400,00	13 564,00
30	113201111R00	Vytrhání obrubníků	m	13,26000	125,00	1 657,50
Díl: 99		Staveništní přesun hmot				24 354,40
31	998223011	Přesun hmot, pozemní komunikace, kryt dlažďený	t	97,41758	250,00	24 354,40
Díl: M21		Elektromontáže				10 000,00
32	21051	Přeložka slaboproud vč. revize	kpl	1,00000	10 000,00	10 000,00
Díl: M99		Ostatní práce "M"				45 000,00
33	M991	Doprava a montáž technologie	kpl	1,00000	45 000,00	45 000,00
Díl: D96		Přesuny sutí a vybouraných hmot				19 375,69
34	979082213	Vodorovná doprava sutí po suchu do 1 km	t	18,00715	300,00	5 402,15
35	979082219	Příplatek za dopravu sutí po suchu za další 1 km celkem 20km : 18,00715*19	t	342,13585	14,00	4 789,90
36	979087212	Nakládání sutí na dopravní prostředky - komunikace	t	18,00715	140,00	2 521,00
37	979082111	Vnitrostaveništní doprava sutí do 10 m	t	18,00715	250,00	4 501,79
38	979990103	Poplatek za skládku sutí	t	18,00715	120,00	2 160,86
Díl: VN		Vedlejší náklady				6 000,00
39	005121 R	Zařízení staveniště	Soubor	1,00000	5 000,00	5 000,00
40	005122 R	Provozní vlivy	Soubor	1,00000	1 000,00	1 000,00
Díl: ON		Ostatní náklady				30 000,00

Položkový rozpočet

S:	062022	Kontejnery
O:	10	LOKALITA 10 - JENÍKOVSKÁ U HRŠTĚ
R:	01	LOKALITA 10 - JENÍKOVSKÁ U HRŠTĚ

P.č.	Číslo položky	Název položky	MJ	Množství	Cena / MJ	Celkem
41	00511 R	Geodetické práce	Soubor	1,00000	7 000,00	7 000,00
42	005111021R	Vytyčení inženýrských sítí	Soubor	1,00000	4 500,00	4 500,00
43	005211030R	Dočasná dopravní opatření	Soubor	1,00000	3 000,00	3 000,00
44		Dokumentace skutečného provedení stavby včetně geom. Zaměření	Soubor	1,00000	11 000,00	11 000,00
45	00523 R	Zkoušky hutníci	Soubor	1,00000	4 500,00	4 500,00

Položkový rozpočet

S:	07 2022
O:	10 Lokalita 10

TECHNOLOGIE

Název systému	typ	odpad	kus	ceňa za kus	CENA CELKEM
				Kč	Kč
polopodzemní hranatý kontejner 5m3 nedělený		plast	2	84 482,00	168 964,00
polopodzemní hranatý kontejner 5m3 nedělený		papír	2	84 482,00	168 964,00
polopodzemní hranatý kontejner 5m3 nedělený	doplněno záchytnou vaničkou	komunál	2	96 990,00	193 980,00
polopodzemní hranatý kontejner 5m3 nedělený	doplněno záchytnou vaničkou	rezerva	1	96 990,00	96 990,00
nadzemní kontejner	kryt na kontejner 1,1m3	textil	1	79 500,00	79 500,00
polopodzemní hranatý kontejner 5m3 dělený 1/3 a 2/3 - kov, sklo	1x zesílený vak na sklo	kov, sklo	1	112 890,00	112 890,00
polopodzemní hranatý kontejner 5m3 dělený 1/3 a 2/3 - bio, elektro	bio s vaničkou	bio, elektro	1	119 038,00	119 038,00
	buben na vyhazování elektro		1	26 500,00	26 500,00
box na vybité baterie			1	7 314,00	7 314,00
					974 140,00
Příplatkové položky					
				1,00	0,00
Příplatkové položky - součet					
					0,00

Kontejnery ze 100% recyklovatelného, nepropustného, hygienicky nezávadného a chemicky stabilního HDPE materiálu

Technologie celkem 974 140,00 Kč

Položkový rozpočet stavby

Stavba: 062022 POLOPODZEMNÍ KONTEJNERY NA ODPAD - ČÁSLAV

Objekt: 11 LOKALITA 11 - JENÍKOVSKÁ KREML

Rozpočet: 01 LOKALITA 11 - JENÍKOVSKÁ KREML

Objednatel: Město Čáslav, nám. Jana Žižky z Trocnova 1, IČO:
286 01 Čáslav DIČ:

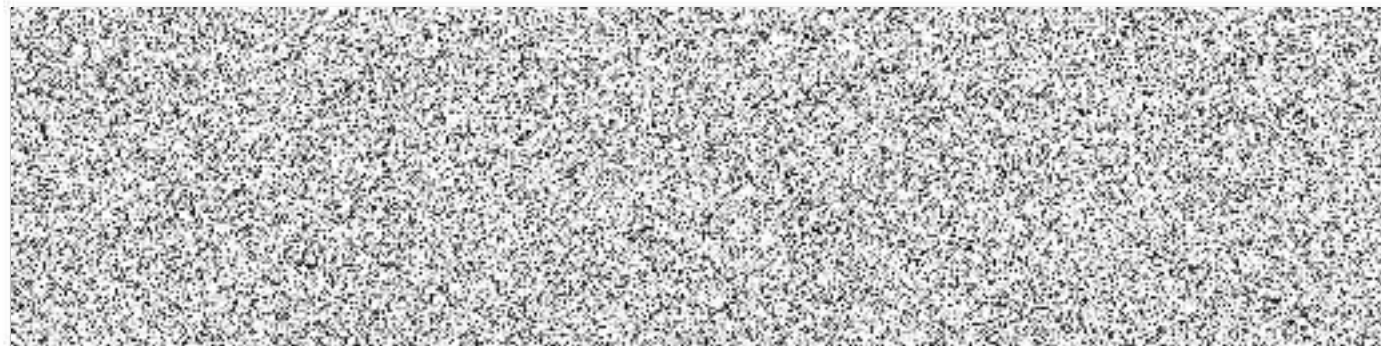
Projektant: HK, spol. s r.o., Doubravínova 336/20, IČO:
163 00 Praha 6 DIČ:

Zhotovitel: IČO:
DIČ:

Rozpis ceny	Celkem
HSV	234 633,47
PSV	0,00
MON	99 000,00
Vedlejší náklady	6 000,00
Ostatní náklady	31 500,00
Technologie	779 312,00
Celkem	1 150 445,47

Rekapitulace daní		
Základ pro sníženou DPH	15 %	0,00 CZK
Snížená DPH	15 %	0,00 CZK
Základ pro základní DPH	21 %	1 150 445,47 CZK
Základní DPH	21 %	241 593,55 CZK

Cena celkem s DPH 1 392 039,02 CZK



Rekapitulace dílů

Číslo	Název	Typ dílu			Celkem	%
1	Zemní práce	HSV			132 595,31	12
2	Základy a zvláštní zakládání	HSV			7 554,68	1
5	Komunikace	HSV			35 120,65	3
91	Doplňující práce na komunikaci	HSV			10 316,45	1
96	Bourání konstrukcí	HSV			15 569,50	1
99	Staveništní přesun hmot	HSV			18 566,53	2
M21	Elektromontáže	MON			54 000,00	5
M99	Ostatní práce "M"	MON			45 000,00	4
D96	Přesuny sutí a vybouraných hmot	PSU			14 910,35	1
VN	Vedlejší náklady	VN			6 000,00	1
ON	Ostatní náklady	ON			31 500,00	3
T	Technologie				779 312,00	68
Cena celkem					1 150 445,47	100

Položkový rozpočet

S:	062022	POLOPODZEMNÍ KONTEJNERY NA ODPAD - ČÁSLAV
O:	11	LOKALITA 11 - JENÍKOVSKÁ KREML
R:	01	LOKALITA 11 - JENÍKOVSKÁ KREML

P.č.	Číslo položky	Název položky	MJ	Množství	Cena / MJ	Celkem
Díl: 1		Zemní práce				132 595,31
1	121101100	Sejmutí ornice, pl. do 400 m2, přemístění do 50 m využito na úpravy terénu : 42,21*0,1	m3	4,22100	600,00	2 532,60
2	122201101	Odkopávky nezapažené v hor. 3 do 100 m3 34,84*0,25	m3	8,71000	320,00	2 787,20
3	122201109	Příplatek za lepivost - odkopávky v hor. 3	m3	8,71000	30,00	261,30
4	131201110	Hloubení nezapaž. jam hor.3, STROJNĚ pův. terén zemina-odkopávky, odstr. povrchů : (6,7+0,9*2)*(3,3+0,9*2)*(0,68+0,55+0,05)	m3	55,48800	370,00	20 530,56
5	131201119	Příplatek za lepivost - hloubení nezapaž. jam v hor.3	m3	55,48800	30,00	1 664,64
6	161101101	Svislé přemístění výkopku z hor.1-4 do 2,5 m	m3	55,48800	150,00	8 323,20
7	162701105	Vodorovné přemístění výkopku z hor.1-4 do 10000 m 55,488+8,71	m3	64,19800	320,00	20 543,36
8	162701109	Příplatek k vod. přemístění hor.1-4 za další 1 km skládku ve vzd.20 km : 64,198*10	m3	641,98000	25,00	16 049,50
9	167101101	Nakládání výkopku z hor.1-4 v množství do 100 m3	m3	64,19800	160,00	10 271,68
10	171201101	Uložení sypaniny do násypů nezhutněných	m3	64,19800	45,00	2 888,91
11	175101201	Obsyp objektu bez prohození sypaniny 8x polopodzemní kontejnery : (6,7+0,9*2)*(3,3+0,9*2)*(0,68+0,55) -1,6*1,6*(0,68+0,55)*8	m3	28,13010	600,00	16 878,06
12	181301103	Rozprostření ornice, rovina, tl. 15-20 cm, do 500m2 zatrávnění, obnova zeleně : 10,1	m2	10,10000	120,00	1 212,00
13	199000002	Poplatek za skládku horniny 1- 4	m3	64,19800	115,00	7 382,77
14	180400020	Založení trávníku parkového, rovina, dodání osiva	m2	13,02000	45,00	585,90
15	583318004	Kamenivo těžené frakce 16/32 Začátek provozního součtu ZÁSYP KAMENIVEM 16-32 mm 550 mm : 1,7t-1m3 : (6,7+0,9*2)*(3,3+0,9*2)*0,55 odpočet objemu kontejnerů : -1,6*1,6*0,55*8 Mezisoučet Konec provozního součtu 12,5785*1,7	t	21,38345	560,00	11 974,73
16	58337304	Štěrkopisek frakce 0-16 B Začátek provozního součtu ŠTĚRKOPÍSKOVÝ ZÁSYP KONTEJNERŮ 720 mm - 1m3-1,6t : 8x polopodzemní kontejnery : (6,7+0,9*2)*(3,3+0,9*2)*0,68 odpočet objemu kontejnerů : -1,6*1,6*0,68*8 Mezisoučet Konec provozního součtu 15,5516*1,6	t	24,88256	350,00	8 708,90
Díl: 2		Základy a zvláštní zakládání				7 554,68
17	215901101	Zhutnění podloží z hornin vibrační deskou (6,7+0,5*2)*(3,3+0,5*2)	m2	33,11000	60,00	1 986,60
18	271571111	PÍSKOVÝ PODSYP KONTEJNERŮ	m3	1,65550	1 300,00	2 152,15

Položkový rozpočet

S:	062022	POLOPODZEMNÍ KONTEJNERY NA ODPAD - ČASLAV
O:	11	LOKALITA 11 - JENÍKOVSKÁ KREML
R:	01	LOKALITA 11 - JENÍKOVSKÁ KREML

P.č.	Číslo položky	Název položky	MJ	Množství	Cena / MJ	Celkem
		PÍSKOVÉ LOŽE KONTEJNERŮ 0-16 mm 50 mm : 33,11*0,05		1,65550		
19	289970111	Vrstva geotextilie Geofiltex 300g/m2 ztravné 15% : 25,829375*1,15	m2	29,70378	115,00	3 415,93
Díl: 5		Komunikace				35 120,65
20	564831111	Podklad ze štěrkodrti po zhuštění tloušťky 10 cm PODLOŽÍ - STABILIZAČNÍ - ŠTĚRKODRTĚ 8-16 mm : 25,829375	m2	25,82938	151,00	3 900,24
21	564851111	Podklad ze štěrkodrti po zhuštění tloušťky 15 cm MRAZUVZDORNÁ VRSTVA - ŠTĚRKODRTĚ 16-32 mm : 25,829375	m2	25,82938	209,00	5 398,34
22	596215040	Kladení zámkové dlažby tl. 8 cm do drtě tl. 4 cm 9,125*5,075 odpočet kontejnerů : -1,6*1,6*8	m2	25,82937 46,30938 -20,48000	480,00	12 398,10
23	59621R00	Příplatek za kladení 1. řady u kontejnerů do MC 6,7*2+3,3*2	m	20,00000	120,00	2 400,00
24	592453010	Dlažba BEST BEATON rovný přírodní 20x16,5x8 ztravné 10% : 25,829375*1,1	m2	28,41231	388,00	11 023,98
Díl: 91		Doplňující práce na komunikaci				10 316,45
25	917862111	Osazení stojat. obrub. bet. s opěrou, lože z C 12/15 včetně obrubníku ABO 100/10/25 5,075*2+9,315	m	19,46500	530,00	10 316,45
Díl: 96		Bourání konstrukcí				15 569,50
26	113107100	Odstranění bet. krytu , pl.do 50 m2 bez nakládání a odvozu na skládku 16,5 Položka obsahuje : - řezání betonového krytu : - odstranění betonového krytu : - odstranění kameniva zpevněného cementem : - odstranění kameniva drčeného :	m2	16,50000	600,00	9 900,00
27	7629	Demontáž dřevěných stěn 1,6*2+9,4	m	12,60000	320,00	4 032,00
28	113201111R00	Vytrhání obrubníků 1,8*2+9,5	m	13,10000	125,00	1 637,50
Díl: 99		Staveništní přesun hmot				18 566,53
29	998223011	Přesun hmot, pozemní komunikace, kryt dlážděný	t	74,26613	250,00	18 566,53
Díl: M21		Elektromontáže				54 000,00
30	2105000	Přesun stožáru VO a vedení VO vč. revize	kus	2,00000	27 000,00	54 000,00
Díl: M99		Ostatní práce "M"				45 000,00
31	M991	Doprava a montáž technologie	kpl	1,00000	45 000,00	45 000,00
Díl: D96		Přesuny suti a vybouraných hmot				14 910,35
32	979082213	Vodorovná doprava suti po suchu do 1 km	t	13,85720	300,00	4 157,16
33	979082219	Příplatek za dopravu suti po suchu za další 1 km celkem 20km : 13,8572*19	t	263,28680	14,00	3 686,02
34	979087212	Nakládání suti na dopravní prostředky - komunikace	t	13,85720	140,00	1 940,01
35	979082111	Vnitrostaveništní doprava suti do 10 m	t	13,85720	250,00	3 464,30
36	979990103	Poplatek za skládku suti	t	13,85720	120,00	1 662,86

Položkový rozpočet

S:	062022	POLOPODZEMNÍ KONTEJNERY NA ODPAD - ČASLAV
O:	11	LOKALITA 11 - JENÍKOVSKÁ KREML
R:	01	LOKALITA 11 - JENÍKOVSKÁ KREML

P.č.	Číslo položky	Název položky	MJ	Množství	Cena / MJ	Celkem
Díl: VN		Vedlejší náklady				6 000,00
37	005121 R	Zařízení staveniště	Soubor	1,00000	5 000,00	5 000,00
38	005122 R	Provozní vlivy	Soubor	1,00000	1 000,00	1 000,00
Díl: ON		Ostatní náklady				31 500,00
39	00511 R	Geodetické práce	Soubor	1,00000	7 000,00	7 000,00
40	005111021R	Vytyčení inženýrských sítí	Soubor	1,00000	4 500,00	4 500,00
41	005211030R	Dočasná dopravní opatření	Soubor	1,00000	3 000,00	3 000,00
42		Dokumentace skutečného provedení stavby včetně geom. Zaměření	Soubor	1,00000	11 000,00	11 000,00
43	00523 R	Zkoušky hutnicí	Soubor	1,00000	6 000,00	6 000,00

Položkový rozpočet

S:	07 2022
O:	11 Lokalita 11

TECHNOLOGIE

Název systému	typ	odpad	kus	cena za kus Kč	CENA CELKEM Kč
polopodzemní hranatý kontejner 5m3 nedělený		plast	2	84 482,00	168 964,00
polopodzemní hranatý kontejner 5m3 nedělený		papír	2	84 482,00	168 964,00
polopodzemní hranatý kontejner 5m3 nedělený	doplňeno záchytnou vaničkou	komunál	2	96 990,00	193 980,00
polopodzemní hranatý kontejner 5m3 nedělený	doplňeno záchytnou vaničkou	rezerva	1	96 990,00	96 990,00
polopodzemní hranatý kontejner 5m3 dělený 1/3 a 1/3 a 1/3 - kov, sklo, BIO	bio vanička, sklo zesílený vak	kov, sklo, bio	1	143 100,00	143 100,00
box na vybité baterie			1	7 314,00	7 314,00
Příplatkové položky					779 312,00
	Kontejnery ze 100% recyklovatelného, nepropustného, hygienicky nezávadného a chemicky stabilního HDPE materiálu			1,00	0,00
Příplatkové položky - součet					0,00

Technologie celkem 779 312,00 Kč

Položkový rozpočet stavby

Stavba: 062022 POLOPODZEMNÍ KONTEJNERY NA ODPAD - ČÁSLAV

Objekt: 12 LOKALITA 12 - L. FORMANOVÉ

Rozpočet: 01 LOKALITA 12 - L. FORMANOVÉ

Objednatel: Město Čáslav, nám. Jana Žižky z Trocnova 1, IČO:
286 01 Čáslav DIČ:

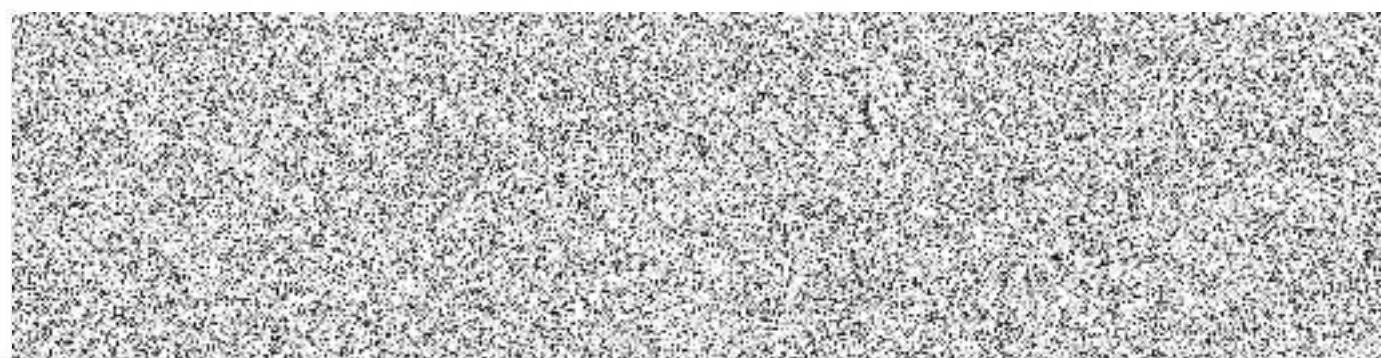
Projektant: HK, spol. s r.o., Doubravínova 336/20, IČO:
163 00 Praha 6 DIČ:

Zhotovitel: IČO:
DIČ:

Rozpis ceny			Celkem
HSV			194 560,44
PSV			0,00
MON			40 000,00
Vedlejší náklady			6 000,00
Ostatní náklady			31 500,00
Technologie			633 032,00
Celkem			905 092,44

Rekapitulace daní		
Základ pro sníženou DPH	15 %	0,00 CZK
Snížená DPH	15 %	0,00 CZK
Základ pro základní DPH	21 %	905 092,44 CZK
Základní DPH	21 %	190 069,41 CZK

Cena celkem s DPH 1 095 161,85 CZK



Rekapitulace dílů

Číslo	Název	Typ dílu			Celkem	%
1	Zemní práce	HSV			147 699,98	16
2	Základy a zvláštní zakládání	HSV			5 519,23	1
5	Komunikace	HSV			15 156,38	2
91	Doplňující práce na komunikaci	HSV			8 368,70	1
99	Staveništní přesun hmot	HSV			17 816,16	2
M99	Ostatní práce "M"	MON			40 000,00	4
VN	Vedlejší náklady	VN			6 000,00	1
ON	Ostatní náklady	ON			31 500,00	3
T	Technologie				633 032,00	70
Cena celkem					905 092,44	100

Položkový rozpočet

S:	062022	POLOPODZEMNÍ KONTEJNERY NA ODPAD - ČÁSLAV
O:	12	LOKALITA 12 - L. FORMANOVÉ
R:	01	LOKALITA 12 - L. FORMANOVÉ

P.č.	Číslo položky	Název položky	MJ	Množství	Cena / MJ	Celkem
Díl: 1 Zemní práce						147 699,98
1	121101100	Sejmutí ornice, pl. do 400 m2, přemístění do 50 m využito na úpravy terénu : (13,8*3,4)*0,1	m3	4,69200	600,00	2 815,20
2	122201101	Odkopávky nezapažené v hor. 3 do 100 m3 (12,79*2,895)*0,25	m3	9,25676	320,00	2 962,16
3	122201109	Příplatek za lepivost - odkopávky v hor. 3	m3	9,25676	30,00	277,70
4	131201110	Hloubení nezapaž. jam hor.3, STROJNĚ pův. terén zemina-odkopávky, sejmutí ornice : (11,79+0,9*2)*(1,6+0,9*2)*(0,67+0,55+0,05)	m3	58,68162	370,00	21 712,20
5	131201119	Příplatek za lepivost - hloubení nezap.jam v hor.3	m3	58,68162	30,00	1 760,45
6	161101101	Svislé přemístění výkopku z hor.1-4 do 2,5 m	m3	58,68162	150,00	8 802,24
7	162701105	Vodorovné přemístění výkopku z hor.1-4 do 10000 m 58,68162+9,25676	m3	67,93838	320,00	21 740,28
8	162701109	Příplatek k vod. přemístění hor.1-4 za další 1 km skládky ve vzd.20 km : 67,93838*10	m3	679,38380	25,00	16 984,60
9	167101101	Nakládání výkopku z hor.1-4 v množství do 100 m3	m3	67,93838	160,00	10 870,14
10	171201101	Uložení sypaniny do násypů nezhuťných	m3	67,93838	45,00	3 057,23
11	175101201	Obsyp objektu bez prohození sypaniny 7x polopodzemní kontejnery : (11,79+0,9*2)*(1,6+0,9*2)*(0,67+0,55) -1,6*1,6*(0,67+0,55)*7	m3	34,50892	600,00	20 705,35
12	181301103	Rozprostření ornice, rovina, tl. 15-20 cm,do 500m2 zatravnění, obnova zeleně : 0,89*(2,552*2+13,8)	m2	16,82456	120,00	2 018,95
13	199000002	Poplatek za skládku horniny 1-4	m3	67,93838	115,00	7 812,91
14	180400020	Založení trávníku parkového, rovina, dodání osiva	m2	16,82456	45,00	757,11
15	583318004	Kamenivo těžené frakce 16/32 Začátek provozního součtu ZÁSYP KAMENIVEM 16-32 mm 550 mm : 1,7t-1m3 : (11,79+0,9*2)*(1,6+0,9*2)*0,55 odpočet objemu kontejnerů : -1,6*1,6*0,55*7 Mezisoučet Konec provozního součtu 15,5573*1,7	t	26,44741	560,00	14 810,55
16	58337304	Štěrkopisek frakce 0-16 B Začátek provozního součtu ŠTĚRKOPÍSKOVÝ ZÁSYP KONTEJNERŮ 720 mm - 1m3-1,6t : 7x polopodzemní kontejnery : (11,79+0,9*2)*(1,6+0,9*2)*0,67 odpočet objemu kontejnerů : -1,6*1,6*0,67*7 Mezisoučet Konec provozního součtu 18,95162*1,6	t	30,32259	350,00	10 612,91
Díl: 2 Základy a zvláštní zakládání						5 519,23
17	215901101	Zhuťnění podloží z hornin vibrační deskou (11,76+0,5*2)*(1,6+0,5*2)	m2	33,17600	60,00	1 990,56
18	271571111	PÍSKOVÝ PODSYP KONTEJNERŮ PÍSKOVÉ LOŽE KONTEJNERŮ 0-16 mm 50 mm : 33,176*0,05	m3	1,65880	1 300,00	2 156,44
19	289970111	Vrstva geotextilie Geofitex 300g/m2	m2	11,93240	115,00	1 372,23

Položkový rozpočet

S:	062022	POLOPŮDZEMNÍ KONTEJNERY NA ODPAD - ČÁSLAV
O:	12	LOKALITA 12 - L. FORMANOVÉ
R:	01	LOKALITA 12 - L. FORMANOVÉ

P.č.	Číslo položky	Název položky	MJ	Množství	Cena / MJ	Celkem
		ztratině 15% : 10,376*1,15		11,93240		
Díl: 5		Komunikace				15 156,38
20	564831111	Podklad ze šterkodrti po zhutnění tloušťky 10 cm	m2	10,37600	151,00	1 566,78
		PODLOŽÍ - STABILIZAČNÍ - ŠTĚRKODRT 8-16 mm :		10,37600		
		10,376				
21	564851111	Podklad ze šterkodrti po zhutnění tloušťky 15 cm	m2	10,37600	209,00	2 168,58
		MRAZUVZDORNÁ VRSTVA - ŠTĚRKODRT 16-32 mm :		10,37600		
		10,376				
22	596215021	Kladení zámkové dlažby tl. 6 cm do drté tl. 4 cm	m2	10,37600	450,00	4 669,20
		11,79*2,4		28,29600		
		odpočet kontejnerů : -1,6*1,6*7		-17,92000		
23	59621R00	Příplatek za kladení 1. řady u kontejnerů do MC	m	26,78000	120,00	3 213,60
		11,79*2+1,6*2		26,78000		
24	592453050	Dlažba BEST BEATON rovný přírodní 20 x 16,5 x 6	m2	11,41360	310,00	3 538,22
		ztratině 10% : 10,376*1,1		11,41360		
Díl: 91		Doplňující práce na komunikaci				8 368,70
25	917862111	Osazení stojat. obrub.bet. s opěrou,lože z C 12/15 včetně obrubniku ABO 100/10/25	m	15,79000	530,00	8 368,70
		1,9*2+11,99		15,79000		
Díl: 99		Staveništní přesun hmot				17 816,16
26	998223011	Přesun hmot, pozemní komunikace, kryt dlážděný	t	71,26463	250,00	17 816,16
Díl: M99		Ostatní práce "M"				40 000,00
27	M991	Doprava a montáž technologie	kpl	1,00000	40 000,00	40 000,00
Díl: VN		Vedlejší náklady				6 000,00
28	005121 R	Zařízení staveniště	Soubor	1,00000	5 000,00	5 000,00
29	005122 R	Provozní vlivy	Soubor	1,00000	1 000,00	1 000,00
Díl: ON		Ostatní náklady				31 500,00
30	00511 R	Geodetické práce	Soubor	1,00000	7 000,00	7 000,00
31	005111021R	Vytyčení inženýrských sítí	Soubor	1,00000	4 500,00	4 500,00
32	005211030R	Dočasná dopravní opatření	Soubor	1,00000	3 000,00	3 000,00
33		Dokumentace skutečného provedení stavby včetně geom. Zaměření	Soubor	1,00000	11 000,00	11 000,00
34	00523 R	Žkousky hutníci	Soubor	1,00000	6 000,00	6 000,00

Položkový rozpočet

S:	07_2022
O:	12 Lokalita 12

TECHNOLOGIE

Název systému	typ	odpad	kus	cena za kus Kč	CENA CELKEM Kč
polopodzemní hranatý kontejner 5m3 nedělený		plast	2	84 482,00	168 964,00
polopodzemní hranatý kontejner 5m3 nedělený		papír	2	84 482,00	168 964,00
nadzemní kontejner 2m3		elektro	1	68 900,00	68 900,00
	buben na vhazování elektro		1	26 500,00	26 500,00
nadzemní kontejner	kryt na kontejner 1,1m3	textil	1	79 500,00	79 500,00
polopodzemní hranatý kontejner 5m3 dělený 1/3 a 2/3 - kov, sklo	1x zesílený vak na sklo	sklo, kov	1	112 890,00	112 890,00
box na vybité baterie			1	7 314,00	7 314,00
Příplatkové položky					633 032,00
				1,00	0,00
Příplatkové položky - součet					0,00

Kontejnery ze 100% recyklovatelného, nepropustného, hygienicky nezávadného a chemicky stabilního HDPE materiálu

Technologie celkem **633 032,00 Kč**

Položkový rozpočet stavby

Stavba: **062022 POLOPODZEMNÍ KONTEJNERY NA ODPAD - ČÁSLAV**

Objekt: **13 LOKALITA 13 - JAHODOVÁ**

Rozpočet: **01 LOKALITA 13 - JAHODOVÁ**

Objednatel: **Město Čáslav, nám. Jana Žižky z Trocnova 1,
286 01 Čáslav** IČO:
DIČ:

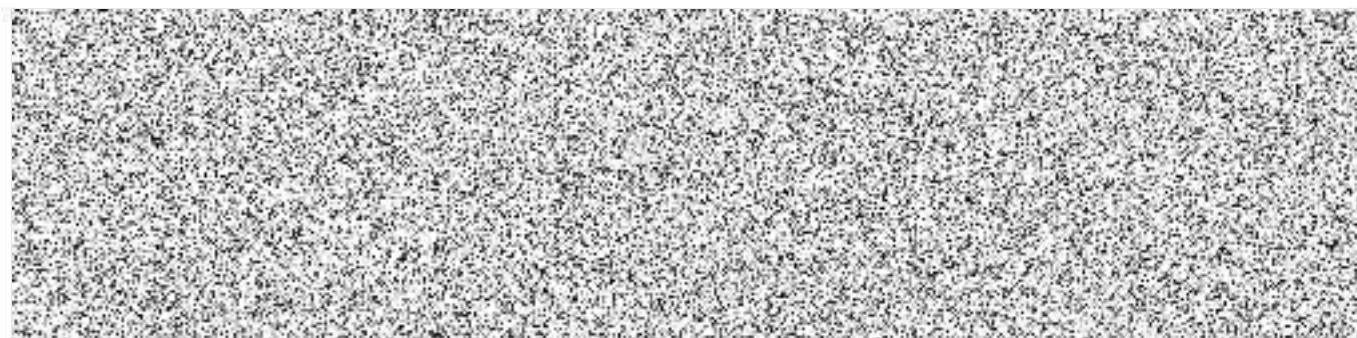
Projektant: **HK, spol. s r.o., Doubravínova 336/20,
163 00 Praha 6** IČO:
DIČ:

Zhotovitel: IČO:
DIČ:

Rozpis ceny	Celkem
HSV	284 655,11
PSV	0,00
MON	45 000,00
Vedlejší náklady	6 000,00
Ostatní náklady	31 500,00
Technologie	730 022,00
Celkem	1 097 177,11

Rekapitulace daní		
Základ pro sníženou DPH	15 %	0,00 CZK
Snížená DPH	15 %	0,00 CZK
Základ pro základní DPH	21 %	1 097 177,11 CZK
Základní DPH	21 %	230 407,19 CZK

Cena celkem s DPH 1 327 584,31 CZK



Rekapitulace dílů

Číslo	Název	Typ dílu			Celkem	%
1	Zemní práce	HSV			140 665,01	13
2	Základy a zvláštní zakládání	HSV			7 442,02	1
5	Komunikace	HSV			32 048,29	3
91	Doplňující práce na komunikaci	HSV			83 869,12	8
99	Staveništní přesun hmot	HSV			20 630,67	2
M99	Ostatní práce "M"	MON			45 000,00	4
VN	Vedlejší náklady	VN			6 000,00	1
ON	Ostatní náklady	ON			31 500,00	3
T	Technologie				730 022,00	67
Cena celkem					1 097 177,11	100

Položkový rozpočet

S:	062022	POLOPODZEMNÍ KONTEJNERY NA ODPAD - ČÁSLAV
O:	13	LOKALITA 13 - JAHODOVÁ
R:	01	LOKALITA 13 - JAHODOVÁ

P.č.	Číslo položky	Název položky	MJ	Množství	Cena / MJ	Celkem
Díl: 1		Zemní práce				140 665,01
1	121101100	Sejmutí ornice, pl. do 400 m2, přemístění do 50 m využito na úpravy terénu : (10,84*5,745)*0,1	m3	6,22758 6,22758	600,00	3 736,55
2	122201101	Odkopávky nezapažené v hor. 3 do 100 m3 (8,94*5,345)*0,25	m3	11,94608 11,94608	320,00	3 822,75
3	122201109	Příplatek za lepivost - odkopávky v hor. 3	m3	11,94608	30,00	358,38
4	131201110	Hloubení nezapaž. jam hor.3, STROJNĚ pův. terén zemina-odkopávky, sejmutí ornice : (6,7+0,9*2)*(3,3+0,9*2)*(0,705+0,55+0,05)	m3	56,57175 56,57175	370,00	20 931,55
5	131201119	Příplatek za lepivost - hloubení nezapaž. jam v hor.3	m3	56,57175	30,00	1 697,15
6	161101101	Svislé přemístění výkopku z hor.1-4 do 2,5 m	m3	56,57175	150,00	8 485,76
7	162701105	Vodorovně přemístění výkopku z hor.1-4 do 10000 m 56,57175+11,94608	m3	68,51783 68,51783	320,00	21 925,71
8	162701109	Příplatek k vod. přemístění hor.1-4 za další 1 km skládku ve vzd.20 km : 68,51783*10	m3	685,17830 685,17830	25,00	17 129,46
9	167101101	Nakládání výkopku z hor.1-4 v množství do 100 m3	m3	68,51783	160,00	10 962,85
10	171201101	Uložení sypaniny do násypů nezhuťných	m3	68,51783	45,00	3 083,30
11	175101201	Obsyp objektu bez prohození sypaniny 8x polopodzemní kontejnery : (6,7+0,9*2)*(3,3+0,9*2)*(0,705+0,55) -1,6*1,6*(0,705+0,55)*8	m3	54,40425 -25,70240	600,00	17 221,11
12	181301103	Rozprostření ornice, rovina, tl. 15-20 cm,do 500m2 zatrávnění, obnova zeleně : 0,72*(8,94+5,745*2)	m2	14,70960 14,70960	120,00	1 765,15
13	199000002	Poplatek za skládku horniny 1- 4	m3	68,51783	115,00	7 879,55
14	180400020	Založení trávníku parkového, rovina, dodání osiva	m2	14,70960	45,00	661,93
15	583318004	Kamenivo těžené frakce 16/32 Začátek provozního součtu ZÁSYP KAMENIVEM 16-32 mm 550 mm : 1,7t-1m3 : (6,7+0,9*2)*(3,3+0,9*2)*0,55 odpočet objemu kontejnerů : -1,6*1,6*0,55*8 Mezisoučet Konec provozního součtu 12,5785*1,7	t	21,38345 23,84250 -11,26400 12,57850 21,38345	560,00	11 974,73
16	58337304	Štěrko písek frakce 0-16 B Začátek provozního součtu ŠTĚRKOPÍSKOVÝ ZÁSYP KONTEJNERŮ 720 mm - 1m3-1,6t : 8x polopodzemní kontejnery : (6,7+0,9*2)*(3,3+0,9*2)*0,705 odpočet objemu kontejnerů : -1,6*1,6*0,705*8 Mezisoučet Konec provozního součtu 16,12335*1,6	t	25,79736 30,56175 -14,43840 16,12335 25,79736	350,00	9 029,08
Díl: 2		Základy a zvláštní zakládání				7 442,02
17	215901101	Zhutnění podloží z hornin vibrační deskou (6,7+0,5*2)*(3,3+0,5*2)	m2	33,11000 33,11000	60,00	1 986,60
18	271571111	PÍSKOVÝ PODSYP KONTEJNERŮ	m3	1,65550	1 300,00	2 152,15

Položkový rozpočet

S:	062022	POLOPODZEMNÍ KONTEJNERY NA ODPAD - ČÁSLAV
O:	13	LOKALITA 13 - JAHODOVÁ
R:	01	LOKALITA 13 - JAHODOVÁ

P.č.	Číslo položky	Název položky	MJ	Množství	Cena / MJ	Celkem
		PÍSKOVÉ LOŽE KONTEJNERŮ 0-16 mm 50 mm : 33,11*0,05		1,55550		
19	289970111	Vrstva geotextilie Geofiltex 300g/m2 ztratné 15% : 24,9775*1,15	m2	28,72413	115,00	3 303,27
Díl: 5		Komunikace				32 048,29
20	564831111	Podklad ze štěrkodrti po zhuštění tloušťky 10 cm PODLOŽÍ - STABILIZAČNÍ - ŠTĚRKODRTĚ 8-16 mm : 27,47525	m2	27,47525	151,00	4 148,76
21	564851111	Podklad ze štěrkodrti po zhuštění tloušťky 15 cm MRAZUVZDORNÁ VRSTVA - ŠTĚRKODRTĚ 16-32 mm : 27,47525	m2	27,47525	209,00	5 742,33
22	596215021	Kladení zámkové dlažby tl. 6 cm do drtě tl. 4 cm 8,7*5,225 odpočet kontejnerů : -1,6*1,6*8	m2	24,97750	450,00	11 239,88
23	59621R00	Příplatek za kladení 1. řady u kontejnerů do MC 6,7*2+3,3*2	m	20,00000	120,00	2 400,00
24	592453050	Dlažba BEST BEATON rovný přírodní 20 x 16,5 x 6 ztratné 10% : 24,9775*1,1	m2	27,47525	310,00	8 517,33
Díl: 91		Doplňující práce na komunikaci				83 869,12
25	338920020	Osazení betonové palisády, š. do 20 cm, dl. 40 cm 1,025*2	m	2,05000	1 750,00	3 587,50
26	338920022	Osazení betonové palisády, š. do 20 cm, dl. 80 cm 2*2+8,94	m	12,94000	2 100,00	27 174,00
27	592284090	Palisáda přírodní 12x18x40 cm 8,3 ks/m, ztratné 2% : 2,05*8,3*1,02	kus	17,35530	100,00	1 735,53
28	59228409	Palisáda přírodní 12x18x60 cm 8,3 ks/m, ztratné 2% : 4,8*8,3*1,02	kus	40,63680	214,00	8 696,28
29	59228413	Palisáda přírodní 12x18x80 cm 8,3 ks/m, ztratné 2% : 12,94*8,3*1,02	kus	109,55004	276,00	30 235,81
30	338920021R00	Osazení betonové palisády, š. do 20 cm, dl. 60 cm 2,4*2 chránička vedení elektro	m	4,80000	1 550,00	7 440,00
			bm	20,00000	250,00	5 000,00
Díl: 99		Staveništní přesun hmot				20 630,67
31	998223011	Přesun hmot, pozemní komunikace, kryt dlážděný	t	82,52268	250,00	20 630,67
Díl: M99		Ostatní práce "M"				45 000,00
32	M991	Doprava a montáž technologie	kpl	1,00000	45 000,00	45 000,00
Díl: VN		Vedlejší náklady				6 000,00
33	005121 R	Zařízení staveniště	Soubor	1,00000	5 000,00	5 000,00
34	005122 R	Provozní vlivy	Soubor	1,00000	1 000,00	1 000,00
Díl: ON		Ostatní náklady				31 500,00
35	00511 R	Geodetické práce	Soubor	1,00000	7 000,00	7 000,00
36	005111021R	Vytyčení inženýrských sítí	Soubor	1,00000	4 500,00	4 500,00
37	005211030R	Dočasná dopravní opatření	Soubor	1,00000	3 000,00	3 000,00
38		Dokumentace skutečného provedení stavby včetně geom. Zaměření	Soubor	1,00000	11 000,00	11 000,00
39	00523 R	Zkoušky hutnicí	Soubor	1,00000	6 000,00	6 000,00

Položkový rozpočet

S:	07_2022	
O:	13	Lokalita 13

TECHNOLOGIE

Název systému	typ	odpad	kus	cena za kus Kč	CENA CELKEM Kč
polopodzemní hranatý kontejner 5m3 nedělený	Kontejnery ze 100% recyklovatelného, nepropustného, hygienicky nezávadného a chemicky stabilního HDPE materiálu	plast	2	84 482,00	168 964,00
		papír	2	84 482,00	168 964,00
	doplněno záchytnou vaničkou	rezerva	1	96 990,00	96 990,00
nadzemní kontejner	kryt na kontejner 1,1m3	textil	1	79 500,00	79 500,00
polopodzemní hranatý kontejner 5m3 dělený 1/3 a 2/3 - kov, sklo	1x zesílený vak na sklo	kov, sklo	1	112 890,00	112 890,00
nadzemní hranatý kontejner 2m3 nedělený		elektro	1	68 900,00	68 900,00
	buben na vyhazování elektro		1	26 500,00	26 500,00
box na vybité baterie			1	7 314,00	7 314,00
					730 022,00
Příplatkové položky					
				1,00	0,00
Příplatkové položky - součet					
					0,00

Technologie celkem

730 022,00 Kč

Položkový rozpočet stavby

Stavba: **062022 POLOPODZEMNÍ KONTEJNERY NA ODPAD - ČÁSLAV**

Objekt: **14 LOKALITA 14 - BRÍZOVÁ**

Rozpočet: **01 LOKALITA 14 - BRÍZOVÁ**

Objednatel: **Město Čáslav, nám. Jana Žižky z Trocnova 1,
286 01 Čáslav** IČO:
DIČ:

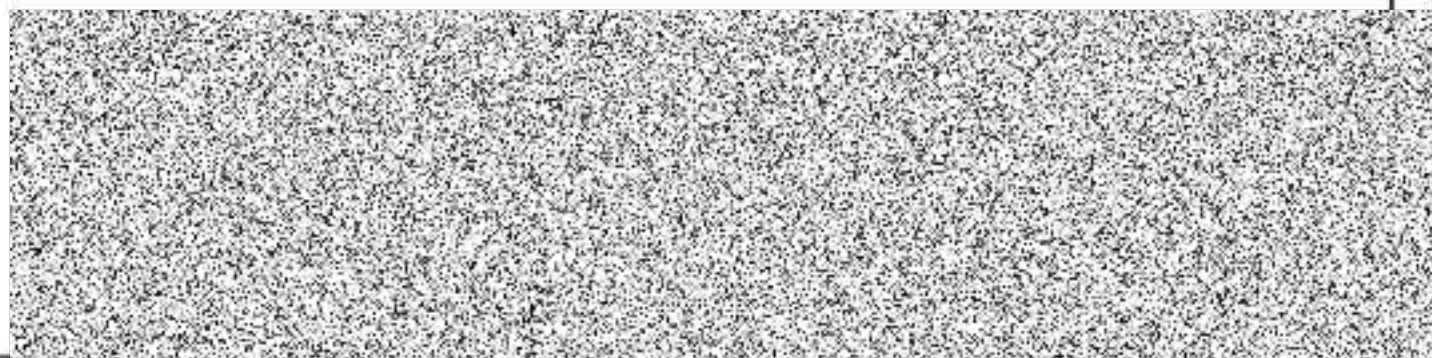
Projektant: **HK, spol. s r.o., Doubravínova 336/20,
163 00 Praha 6** IČO:
DIČ:

Zhotovitel: IČO:
DIČ:

Rozpis ceny	Celkem		
HSV			253 228,24
PSV			0,00
MON			40 000,00
Vedlejší náklady			6 000,00
Ostatní náklady			31 500,00
			633 032,00
Celkem			963 760,24

Rekapitulace daní		
Základ pro sníženou DPH	15 %	0,00 CZK
Snížená DPH	15 %	0,00 CZK
Základ pro základní DPH	21 %	963 760,24 CZK
Základní DPH	21 %	202 389,65 CZK

Cena celkem s DPH 1 166 149,89 CZK



Rekapitulace dílů

Číslo	Název	Typ dílu			Celkem	%
1	Zemní práce	HSV			147 166,64	15
2	Základy a zvláštní zakládání	HSV			8 425,33	1
5	Komunikace	HSV			41 878,18	4
91	Doplňující práce na komunikaci	HSV			9 227,30	1
96	Bourání konstrukcí	HSV			10 404,20	1
99	Staveništní přesun hmot	HSV			22 540,10	2
M99	Ostatní práce "M"	MON			40 000,00	4
D96	Přesuny suti a vybouraných hmot	PSU			13 586,50	1
VN	Vedlejší náklady	VN			6 000,00	1
ON	Ostatní náklady	ON			31 500,00	3
T	Technologie				633 032,00	66
Cena celkem					963 760,24	100

Položkový rozpočet

S:	062022	POLOPODZEMNÍ KONTEJNERY NA ODPAD - ČASLAV
O:	14	LOKALITA 14 - BRÍZOVÁ
R:	01	LOKALITA 14 - BRÍZOVÁ

P.č.	Číslo položky	Název položky	MJ	Množství	Cena / MJ	Celkem
Díl: 1		Zemní práce				147 166,64
1	121101100	Sejmutí ornice, pl. do 400 m2, přemístění do 50 m využito na úpravy terénu : (14,58*3,085)*0,1	m3	4,49793	600,00	2 698,76
2	122201101	Odkopávky nezapažené v hor. 3 do 100 m3 (13*2,305)*0,25	m3	7,49125	320,00	2 397,20
3	122201109	Příplatek za lepivost - odkopávky v hor. 3	m3	7,49125	30,00	224,74
4	131201110	Hloubení nezapaž. jam hor.3, STROJNĚ pův. terén zemina-odkopávky, sejmutí ornice : (11,8+0,9*2)*(1,6+0,9*2)*(0,685+0,55+0,05)	m3	59,41840	370,00	21 984,81
5	131201119	Příplatek za lepivost - hloubení nezap.jam v hor.3	m3	59,41840	30,00	1 782,55
6	161101101	Svislé přemístění výkopku z hor.1-4 do 2,5 m	m3	59,41840	150,00	8 912,76
7	162701105	Vodorovné přemístění výkopku z hor.1-4 do 10000 m 59,4184+7,49125	m3	66,90965	320,00	21 411,09
8	162701109	Příplatek k vod. přemístění hor.1-4 za další 1 km skládku ve vzd. 20 km : 66,90965*10	m3	669,09650	25,00	16 727,41
9	167101101	Nakládání výkopku z hor.1-4 v množství do 100 m3	m3	66,90965	160,00	10 705,54
10	171201101	Uložení sypaniny do násypů nezhutněných	m3	66,90965	45,00	3 010,93
11	175101201	Obsyp objektu bez prohození sypaniny 7x polopodzemní kontejnery : (11,8+0,9*2)*(1,6+0,9*2)*(0,685+0,55) -1,6*1,6*(0,685+0,55)*7	m3	34,97520	600,00	20 985,12
12	181301103	Rozprostření ornice, rovina, tl. 15-20 cm, do 500m2 zatravnění, obnova zeleně : 0,89*(3,095*2+12,8)	m2	16,90110	120,00	2 028,13
13	199000002	Poplatek za skládku horniny 1- 4	m3	66,90965	115,00	7 694,61
14	180400020	Založení trávníku parkového, rovina, dodání osiva	m2	16,90110	45,00	760,55
15	583318004	Kamenivo těžené frakce 16/32 Začátek provozního součtu ZÁSYP KAMENIVEM 16-32 mm 550 mm : 1,7t-1m3 : (11,8+0,9*2)*(1,6+0,9*2)*0,55 odpočet objemu kontejnerů : -1,6*1,6*0,55*7 Mezisoučet Konec provozního součtu 15,576*1,7	t	26,47920	560,00	14 828,35
16	58337304	Štěrkopisek frakce 0-16 B Začátek provozního součtu ŠTĚRKOPÍSKOVÝ ZÁSYP KONTEJNERŮ 720 mm - 1m3-1,6t : 7x polopodzemní kontejnery : (11,8+0,9*2)*(1,6+0,9*2)*0,685 odpočet objemu kontejnerů : -1,6*1,6*0,67*7 Mezisoučet Konec provozního součtu 19,668*1,6	t	31,46880	350,00	11 014,08
Díl: 2		Základy a zvláštní zakládání				8 425,33
17	215901101	Zhutnění podloží z hornin vibrační deskou (11,8+0,5*2)*(1,6+0,5*2)	m2	33,28000	60,00	1 996,80
18	271571111	PÍSKOVÝ PODSYP KONTEJNERŮ	m3	1,66400	1 300,00	2 163,20

Položkový rozpočet

S:	062022	POLOPODZEMNÍ KONTEJNERY NA ODPAD - ČÁSLAV
O:	14	LOKALITA 14 - BRÍZOVÁ
R:	01	LOKALITA 14 - BRÍZOVÁ

P.č.	Číslo položky	Název položky	MJ	Množství	Cena / MJ	Celkem
		PÍSKOVÉ LOŽE KONTEJNERŮ 0-16 mm 50 mm : 33,28*0,05		1,66400		
19	289970111	Vrstva geotextilie Geofiltex 300g/m2 ztratině 15% : 32,252*1,15	m2	37,08980	115,00	4 265,33
Díl: 5		Komunikace				41 878,18
20	564831111	Podklad ze štěrkodrti po zhuštění tloušťky 10 cm PODLOŽI - STABILIZAČNÍ - ŠTĚRKODRTĚ 8-16 mm : 10,304+21,948	m2	32,25200	151,00	4 870,05
21	564851111	Podklad ze štěrkodrti po zhuštění tloušťky 15 cm MRAZUVZDORNÁ VRSTVA - ŠTĚRKODRTĚ 16-32 mm : 10,304+21,948	m2	32,25200	209,00	6 740,67
22	596215021	Kladení zámkové dlažby tl. 6 cm do drtě tl. 4 cm 12,8*2,205 odpočet kontejnerů : -1,6*1,6*7	m2	10,30400 28,22400 -17,92000	450,00	4 636,80
23	596215040	Kladení zámkové dlažby tl. 8 cm do drtě tl. 4 cm 11,8*1,86	m2	21,94800 21,94800	480,00	10 535,04
24	59621R00	Příplatek za kladení 1. řady u kontejnerů do MC 11,79*2+1,6*2	m	26,78000 26,78000	120,00	3 213,60
25	592453010	Dlažba BEST BEATON rovný přírodní 20x16,5x8 ztratině 10% : 21,948*1,1	m2	24,14280 24,14280	310,00	7 484,27
26	592453050	Dlažba BEST BEATON rovný přírodní 20 x 16,5 x 6 ztratině 10% : 10,304*1,1	m2	11,33440 11,33440	388,00	4 397,75
Díl: 91		Doplňující práce na komunikaci				9 227,30
27	917862111	Osazení stojat. obrub.bet. s opěrou, lože z C 12/15 včetně obrubníku ABO 100/10/25 2,205*2+13	m	17,41000 17,41000	530,00	9 227,30
Díl: 96		Bourání konstrukcí				10 404,20
28	113106000	Odstranění zam. dlažby 6 cm vč. podkladu, pl. do 50 m2 bez nakládání a odvozu na skládku 11,8*1,86	m2	21,94800 21,94800	400,00	8 779,20
29	113201111R00	Vytrhání obrubníků 13	m	13,00000 13,00000	125,00	1 625,00
Díl: 99		Staveništní přesun hmot				22 540,10
30	998223011	Přesun hmot, pozemní komunikace, kryt dlaždový	t	90,16039	250,00	22 540,10
Díl: M99		Ostatní práce "M"				40 000,00
31	M991	Doprava a montáž technologie	kpl	1,00000	40 000,00	40 000,00
Díl: D96		Přesuny suti a vybouraných hmot				13 586,50
32	979082213	Vodorovná doprava suti po suchu do 1 km	t	12,62686	300,00	3 788,06
33	979082219	Příplatek za dopravu suti po suchu za další 1 km celkem 20km : 12,62686*19	t	239,91034 239,91034	14,00	3 358,74
34	979087212	Nakládání suti na dopravní prostředky - komunikace	t	12,62686	140,00	1 767,76
35	979082111	Vnitrostaveništní doprava suti do 10 m	t	12,62686	250,00	3 156,72
36	979990103	Poplatek za skládku suti	t	12,62686	120,00	1 515,22
Díl: VN		Vedlejší náklady				6 000,00
37	005121 R	Zařízení staveniště	Soubor	1,00000	5 000,00	5 000,00
38	005122 R	Provozní vlivy	Soubor	1,00000	1 000,00	1 000,00
Díl: ON		Ostatní náklady				31 500,00
39	00511 R	Geodetické práce	Soubor	1,00000	7 000,00	7 000,00

Položkový rozpočet

S:	062022	POLOPODZEMNÍ KONTEJNERY NA ODPAD - ČÁSLAV
O:	14	LOKALITA 14 - BRÍZOVA
R:	01	LOKALITA 14 - BRÍZOVA

P.č.	Číslo položky	Název položky	MJ	Množství	Cena / MJ	Celkem
40	005111021R	Vytyčení inženýrských sítí	Soubor	1,00000	4 500,00	4 500,00
41	005211030R	Dočasná dopravní opatření	Soubor	1,00000	3 000,00	3 000,00
42		Dokumentace skutečného provedení stavby včetně geom. Zaměření	Soubor	1,00000	11 000,00	11 000,00
43	00523 R	Zkoušky hutníci	Soubor	1,00000	6 000,00	6 000,00

Položkový rozpočet

S:	07_2022
O:	14 Lokality 14

TECHNOLOGIE

Název systému	typ	odpad	kus	cena za kus	CENA CELKEM
				Kč	Kč
polopodzemní hranatý kontejner 5m3 nedělený		plast	2	84 482,00	168 964,00
polopodzemní hranatý kontejner 5m3 nedělený		papír	2	84 482,00	168 964,00
nadzemní kontejner	kryt na kontejner 1,1m3	textil	1	79 500,00	79 500,00
nadzemní kontejner 2m3		elektro	1	68 900,00	68 900,00
	buben na vzhazování elektro		1	26 500,00	26 500,00
polopodzemní hranatý kontejner 5m3 dělený 1/3 a 2/3 kov, sklo	1x zesílený vak na sklo	kov, sklo	1	112 890,00	112 890,00
box na vybité baterie			1	7 314,00	7 314,00
					633 032,00

Příplatkové položky					
				1,00	0,00

Příplatkové položky - součet 0,00

Kontejnery ze 100% recyklovatelného, nepropustného, hygienicky nezávadného a chemicky stabilního HDPE materiálu.

Technologie celkem 633 032,00 Kč

Položkový rozpočet stavby

Stavba: 062022 POLOPODZEMNÍ KONTEJNERY NA ODPAD - ČÁSLAV

Objekt: 15 LOKALITA 15 - U KOUPALIŠTĚ

Rozpočet: 01 LOKALITA 15 - U KOUPALIŠTĚ

Objednatel: Město Čáslav, nám. Jana Žižky z Trocnova 1, IČO:
286 01 Čáslav DIČ:

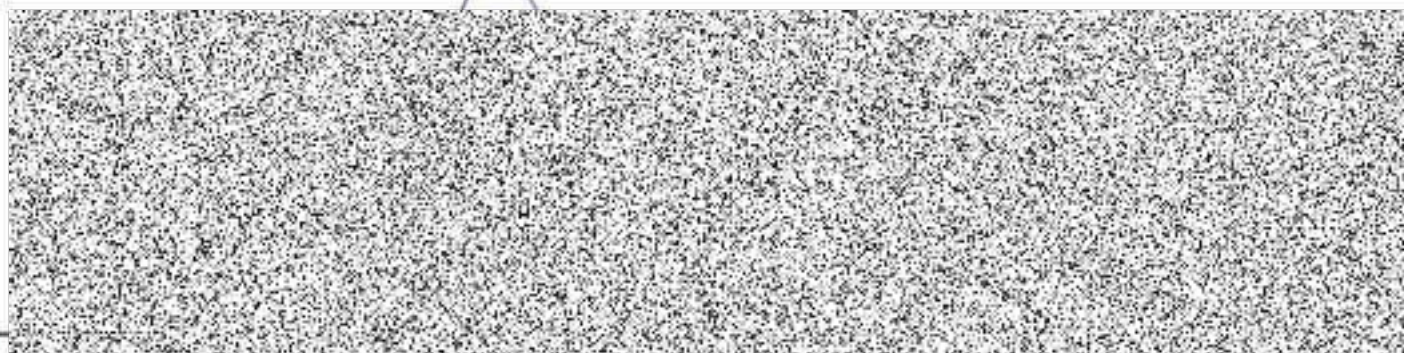
Projektant: HK, spol. s r.o., Doubravínova 336/20, IČO:
163 00 Praha 6 DIČ:

Zhotovitel: IČO:
DIČ:

Rozpis ceny			Celkem
HSV			252 228,22
PSV			0,00
MON			74 000,00
Vedlejší náklady			6 000,00
Ostatní náklady			30 000,00
Technologie			730 022,00
Celkem			1 092 250,22

Rekapitulace daní		
Základ pro sníženou DPH	15 %	0,00 CZK
Snížená DPH	15 %	0,00 CZK
Základ pro základní DPH	21 %	1 092 250,22 CZK
Základní DPH	21 %	229 372,55 CZK

Cena celkem s DPH 1 321 622,77 CZK



Rekapitulace dílů

Číslo	Název	Typ dílu			Celkem	%
1	Zemní práce	HSV			148 529,22	14
2	Základy a zvláštní zakládání	HSV			11 923,61	1
5	Komunikace	HSV			44 055,20	4
91	Doplňující práce na komunikaci	HSV			22 706,45	2
99	Staveništní přesun hmot	HSV			25 013,74	2
M21	Elektromontáže	MON			29 000,00	3
M99	Ostatní práce "M"	MON			45 000,00	4
VN	Vedlejší náklady	VN			6 000,00	1
ON	Ostatní náklady	ON			30 000,00	3
T	Technologie				730 022,00	67
Cena celkem					1 092 250,22	100

Položkový rozpočet

S:	062022	POLOPODZEMNÍ KONTEJNERY NA ODPAD - ČÁSLAV
O:	15	LOKALITA 15 - U KOUPALIŠTĚ
R:	01	LOKALITA 15 - U KOUPALIŠTĚ

P.č.	Číslo položky	Název položky	MJ	Množství	Cena / MJ	Celkem
Díl: 1 Zemní práce						148 529,22
1	121101100	Sejmutí ornice, pl. do 400 m2, přemístění do 50 m využito na úpravy terénu : 70,25*0,1	m3	7,02500	600,00	4 215,00
2	122201101	Odkopávky nezapažené v hor. 3 do 100 m3 57,65*0,25	m3	14,41250	320,00	4 612,00
3	122201109	Příplatek za lepivost - odkopávky v hor. 3	m3	14,41000	30,00	432,30
4	131201110	Hloubení nezapaž. jam hor.3, STROJNĚ pův. terén zemina-odkopávky : (((8,405+0,9*2)*(3,305+0,9*2))- (1,6*1,6*2))*(0,62+0,55+0,05)	m3	57,31136	370,00	21 205,20
5	131201119	Příplatek za lepivost - hloubení nezapaž. jam v hor.3	m3	57,31136	30,00	1 719,34
6	161101101	Svislé přemístění výkopku z hor.1-4 do 2,5 m	m3	57,31136	150,00	8 596,70
7	162701105	Vodorovné přemístění výkopku z hor.1-4 do 10000 m 57,31136+14,4125	m3	71,72386	320,00	22 951,64
8	162701109	Příplatek k vod. přemístění hor.1-4 za další 1 km skládku ve vzd.20 km : 71,72386*10	m3	717,23860	25,00	17 930,97
9	167101101	Nakládání výkopku z hor.1-4 v množství do 100 m3	m3	71,72386	160,00	11 475,82
10	171201101	Uložení sypaniny do násypů nezhutněných	m3	71,72386	45,00	3 227,57
11	175101201	Obsyp objektu bez prohození sypaniny 8x polopodzemní kontejnery o objemu : (((8,405+0,9*2)*(3,305+0,9*2))-(1,6*1,6*2))*(0,62+0,55) -1,6*1,6*(0,62+0,55)*8	m3	31,00093	600,00	18 600,56
				54,96253		-23,96160
12	181301103	Rozprostření ornice, rovina, tl. 15-20 cm, do 500m2 zatravnění, obnova zeleně : 3,13+10,45	m2	13,58000	120,00	1 629,60
13	199000002	Poplatek za skládku horniny 1- 4	m3	71,72386	115,00	8 248,24
14	180400020	Založení trávníku parkového, rovina, dodání osiva	m2	13,58000	45,00	611,10
15	583318004	Kamenivo těžené frakce 16/32 Začátek provozního součtu ZÁSYP KAMENIVEM 16-32 mm 550 mm : 1,7t-1m3 : (((8,405+0,9*2)*(3,305+0,9*2))-(1,6*1,6*2))*0,55 odpočet objemu kontejnerů : -1,6*1,6*0,55*8 Mezisoučet Konec provozního součtu 14,57309*1,7	t	24,77425	560,00	13 873,58
				25,83709		-11,26400
				14,57309		
				24,77425		
16	58337304	Štěrkopisek frakce 0-16 B Začátek provozního součtu ŠTĚRKOPÍSKOVÝ ZÁSYP KONTEJNERŮ 720 mm - 1m3-1,6t : 8x polopodzemní kontejnery : (((8,405+0,9*2)*(3,305+0,9*2))-(1,6*1,6*2))*0,62 odpočet objemu kontejnerů : -1,6*1,6*0,62*8 Mezisoučet Konec provozního součtu 16,42785*1,6	t	26,28456	350,00	9 199,60
				29,12545		-12,69760
				16,42785		
				26,28456		
Díl: 2 Základy a zvláštní zakládání						11 923,61
17	215901101	Zhutnění podloží z hornin vibrační deskou	m2	35,36853	60,00	2 122,11

Položkový rozpočet

S:	062022	POLOPODZEMNÍ KONTEJNERY NA ODPAD - ČÁSLAV
O:	15	LOKALITA 15 - U KOUPALIŠTĚ
R:	01	LOKALITA 15 - U KOUPALIŠTĚ

P.č.	Číslo položky	Název položky	MJ	Množství	Cena / MJ	Celkem
		(8,405+0,5*2)*(3,305+0,5*2)-(1,6*1,6*2)		35,36853		
18	271571111	PÍSKOVÝ PODSYP KONTEJNERU	m3	1,76843	1 300,00	2 298,96
		PÍSKOVÉ LOŽE KONTEJNERU 0-16 mm 50 mm ; 35,36853*0,05		1,76843		
19	289970111	Vrstva geotextilie Geofiltex 300g/m2 ztrátne 15% : 56,73*1,15	m2	65,23950	115,00	7 502,54
				65,23950		
Díl: 5		Komunikace				44 055,20
20	564831111	Podklad ze štěrkodrti po zhuštění tloušťky 10 cm PODLOŽÍ - STABILIZAČNÍ - ŠTĚRKODRTĚ 8-16 mm ; 56,73	m2	41,37000	151,00	6 246,87
				41,37000		
21	564851111	Podklad ze štěrkodrti po zhuštění tloušťky 15 cm MRAZUVZDORNÁ VRSTVA - ŠTĚRKODRTĚ 16-32 mm ; 56,73 odpočet kontejnerů : -1,6*1,6*6	m2	41,37000	209,00	8 646,33
				41,37000		
				-15,36000		
22	596215021	Kladení zámkové dlažby tl. 6 cm do drtě tl. 4 cm 56,73 odpočet kontejnerů : -1,6*1,6*6 odpočet obrubníků 4,5	m2	36,87000	450,00	16 591,50
				56,73000		
				-15,36000		
				-4,50000		
23	592453050	Dlažba BEST BEATON rovný přírodní 20 x 16,5 x 6 36,87*1,1	m2	40,55000	310,00	12 570,50
				40,55000		
Díl: 91		Doplňující práce na komunikaci				22 706,45
24	917862111	Osazení stojat. obrub.bet. s opěrou, lože z C 12/15 včetně obrubníku ABO 100/10/25 6,8+2,505	m	9,30500	530,00	4 931,65
				9,30500		
25	917862111	Osazení stojat. obrub.bet. s opěrou, lože z C 12/15 včetně obrubníku 100/15/30 kolem kontejnerů : 8,705*2+3,305*2	m	24,02000	740,00	17 774,80
				24,02000		
Díl: 99		Staveništní přesun hmot				25 013,74
26	998223011	Přesun hmot, pozemní komunikace, kryt dlážděný	t	100,05497	250,00	25 013,74
Díl: M21		Elektromontáže				29 000,00
27	2105000	Přesun stožáru VO a vedení VO vč. revize	kus	1,00000	29 000,00	29 000,00
Díl: M99		Ostatní práce "M"				45 000,00
28	M991	Doprava a montáž technologie	kpl	1,00000	45 000,00	45 000,00
Díl: VN		Vedlejší náklady				6 000,00
29	005121 R	Zařízení staveniště	Soubor	1,00000	5 000,00	5 000,00
30	005122 R	Provozní vlivy	Soubor	1,00000	1 000,00	1 000,00
Díl: ON		Ostatní náklady				30 000,00
31	00511 R	Geodetické práce	Soubor	1,00000	7 000,00	7 000,00
32	005111021R	Vytyčení inženýrských sítí	Soubor	1,00000	4 500,00	4 500,00
33	005211030R	Dočasná dopravní opatření	Soubor	1,00000	3 000,00	3 000,00
34		Dokumentace skutečného provedení stavby včetně geom. Zaměření	Soubor	1,00000	11 000,00	11 000,00
35	00523 R	Zkoušky hutnicí	Soubor	1,00000	4 500,00	4 500,00

Položkový rozpočet

S:	07_2022
D:	15 Lokalita 15

TECHNOLOGIE

Název systému	typ	odpad	kus	cena za kus	CENA CELKEM
				Kč	Kč
polopodzemní hranatý kontejner 5m3 nedělený		plast	2	84 482,00	168 964,00
polopodzemní hranatý kontejner 5m3 nedělený		papír	2	84 482,00	168 964,00
polopodzemní hranatý kontejner 5m3 nedělený	doplňeno záchytnou vaničkou	rezerva	1	98 990,00	98 990,00
nadzemní kontejner 2m3		elektro	1	68 900,00	68 900,00
nadzemní kontejner	buben na vyhazování elektro		1	26 500,00	26 500,00
nadzemní kontejner	kryt na kontejner 1,1m3	textil	1	79 500,00	79 500,00
polopodzemní hranatý kontejner 5m3 dělený 1/3 a 2/3 - kov, sklo	bio s vaničkou, sklo zesílený vak	sklo, kov	1	112 890,00	112 890,00
bóx na vybité baterie			1	7 314,00	7 314,00
					730 022,00

Příplatkové položky

	Kontejnery ze 100% recyklovatelného, nepropustného, hygienicky nezávadného a chemicky stabilního HDPE materiálu			1,00	0,00
--	---	--	--	------	------

Příplatkové položky - součet

0,00

Technologie celkem

730 022,00 Kč

SEZNAM PODDODAVATELŮ

- MEVA-TEC s.r.o., Chelčického 1228, 413 01 Roudnice nad Labem, IČO: 62742051
- SPRÁVA KOMUNIKACÍ s.r.o., Vančurova 1309, 293 01 Mladá Boleslav, IČO: 27104621
- FREUNDOSTAV s.r.o., Náměstí 8, 281 04 Plaňany, IČO: 07848609

Technické podmínky

Zadavatel/objednatel v souladu s § 89 zákona č. 134/2016 Sb., o zadávání veřejných zakázek, v platném znění (dále jen ZZVZ) stanoví technické podmínky pro plnění veřejné zakázky, které jsou nedílnou součástí zadávacích podmínek a účastník/dodavatel je povinen je respektovat a při plnění veřejné zakázky se jimi řídit.

Objednatel stanoví tyto technické podmínky předmětu plnění:

1. Dle zákona č. 541/2020 Sb., o odpadech (dále jen „zákon“):

- Dle § 5 zákona
 - Původcem odpadu se rozumí
 - každý, při jehož činnosti vzniká odpad,
 - právnická nebo podnikající fyzická osoba, která provádí úpravu odpadů nebo jiné činnosti, jejichž výsledkem je změna povahy nebo složení odpadu, nebo
 - obec od okamžiku, kdy osoba odloží odpad podle § 59 a 60 na místo obcí k tomuto účelu určenému.
 - V případě, že odpad vzniká při činnosti více osob nebo při činnosti prováděné na základě smlouvy pro vlastníka věci, ze které se stane odpad, je původcem odpadu osoba, která fyzicky provádí činnost, při které odpad vzniká. Původcem odpadu je jiná osoba podle věty první, pokud tak vyplývá z písemné smlouvy uzavřené mezi těmito osobami. Původce odpadu podle věty první nebo druhé se stává vlastníkem vzniklého odpadu nejpozději v okamžiku jeho vzniku.
 - V případě komunálních odpadů a odpadů z obalů, s výjimkou odpadů z domácností, je původcem těchto odpadů vlastník nemovité věci, kde vznikají, pokud tak vyplývá z písemné smlouvy s osobou, která by byla původcem odpadu podle odstavce 1, a nejpozději v okamžiku vzniku odpadu se stává vlastníkem odpadu.

Původcem odpadu, který vzniká při předmětu plnění, je Zhotovitel.

- Dle § 15 písm. c) zákona je původce odpadu povinen mít zajištěnou písemnou smlouvu k předání vyprodukovaného komunálního, stavebního a demoličního odpadu ještě před jejich vznikem.

Zhotovitel je povinen mít zajištěnou písemnou smlouvu k předání vyprodukovaného komunálního, stavebního a demoličního odpadu ještě před jejich vznikem.

- Původce musí nově od účinnosti zákona při odstraňování stavby, provádění stavby nebo údržbě stavby dodržet postup pro nakládání s vybouranými stavebními materiály určenými pro opětovné použití, vedlejšími produkty a stavebními a demoličními odpady tak, aby byla zajištěna nejvyšší možná míra jejich opětovného použití a recyklace.

Zhotovitel je povinen při odstraňování stavby, provádění stavby nebo údržbě stavby dodržet postup pro nakládání s vybouranými stavebními materiály určenými pro opětovné použití, vedlejšími produkty a stavebními a demoličními odpady tak, aby byla zajištěna nejvyšší možná míra jejich opětovného použití a recyklace.

2. Dle vyhlášky č. 273/2021 Sb., o podrobnostech nakládání s odpady (dále jen „vyhláška“):

- Dle § 42 a přílohy č. 24 vyhlášky se stavební a demoliční odpady vyprodukované při odstraňování stavby, provádění stavby a údržbě stavby musí odděleně soustřeďovat na:
 - Vybourané stavební materiály a výrobky, které je možné opětovně použít nebo stavební a demoliční odpady, které je možné recyklovat:
 - Stacionární zdroje,
 - elektrické přístroje,
 - podlahové konstrukce,

- sanitární technika,
- sklo, ploché sklo, izolační sklo, sklo pro stavební účely, skleněné stěny a stěny z luxfer,
- dřevo a výrobky ze dřeva neznečištěné nebezpečnými látkami,
- dveře a okna a další výplně stavebních otvorů,
- rostliny,
- beton a betonové konstrukce,
- cihly a zdící prvky,
- střešní tašky,
- keramické a obkladové prvky, další obkladové prvky a sanitární keramika,
- asfaltové směsi, které neobsahují nebezpečné látky,
- sádkartonové desky a stavební materiály na bázi sádry, které neobsahují nebezpečné látky,
- konstrukční kovové stavební díly a jiné kovové výrobky,
- plastové stavební výrobky a materiály z PVC,
- plastové stavební výrobky a materiály jiné než PVC,
- pěnový polystyren, který neobsahuje nebezpečné látky,
- minerální vlna, která neobsahuje nebezpečné látky,
- směsi betonu, cihel, tašek a keramických výrobků, které neobsahují nebezpečné látky a
- polyvinylchlorid.
- Vybourané stavební materiály, které mohou být dále využity v režimu vedlejšího produktu:
 - Zeminy a kamení,
 - znovuzískané asfaltové směsi.
- Stavební a demoliční odpady, které obsahují nebezpečné složky:
 - Veškeré nebezpečné odpady pod kat. 17 (Stavební a demoliční odpady vč. vytěžené zeminy z kontaminovaných míst).

Zhotovitel je povinen při provádění předmětu díla výše uvedené odpady odděleně soustřeďovat.

Zhotovitel je povinen nakládat s výše uvedenými odpady v režimu vedlejšího produktu, pokud splní podmínky dle vyhlášky 130/2019 o kritériích, při jejichž splnění je asfaltová směs vedlejším produktem nebo přestává být odpadem a 294/2005 o podmínkách ukládání odpadů na skládky a jejich využívání na povrchu terénu.

3. Dle technických pokynů Evropské komise

V případě renovace staveb k uplatňování zásady „významně nepoškozovat“ se má za to, že činnost významně poškozují oběhové hospodářství, včetně předcházení vzniku odpadů a recyklace, pokud vede k významné nehospodárnosti v používání materiálů nebo v přímém nebo nepřímém využívání přírodních zdrojů nebo pokud významně přispívá ke vzniku, spalování nebo odstraňování odpadu nebo pokud dlouhodobé odstraňování odpadu může způsobit významné a dlouhodobé škody na životním prostředí. Na základě tohoto opatření hospodářské subjekty provádějící renovaci budov zajistí, že:

- nejméně 70 % (hmotnostních) nikoli nebezpečného stavebního a demoličního odpadu (s výjimkou v přírodě se vyskytujících materiálů uvedených v kategorii 17 05 04 na evropském seznamu odpadů stanoveném rozhodnutím Komise 2000/532/ES) vzniklého na staveništi bude připraveno k opětovnému použití, recyklaci a k jiným druhům materiálového využití, včetně zásypů, při nichž jsou jiné materiály nahrazeny odpadem.

Zhotovitel má povinnost nejméně 70 % hmotnostních (nikoli nebezpečných) stavebních a demoličních odpadů vzniklých na staveništi připravit k opětovnému použití, recyklaci a k jiným druhům materiálového využití, včetně zásypů, při nichž jsou jiné materiály nahrazeny odpadem.

4. Dle podmínek k udržitelnému využívání a ochrany vodních zdrojů

Jsou-li instalována tato zařízení k využívání vody, je pro ně uvedená spotřeba vody doložena technickými listy výrobku, stavební certifikací nebo stávajícím štítkem výrobku v EU:

- a) umyvadlové baterie a kuchyňské baterie mají maximální průtok vody 6 litrů/min;
- b) sprchy mají maximální průtok vody 8 litrů/min;
- c) WC, zahrnující soupravy, mísy a splachovací nádrže, mají úplný objem splachovací vody maximálně 6 litrů a maximální průměrný objem splachovací vody 3,5 litru;
- d) pisoáry spotřebují maximálně 2 litry/mísu/hodinu. Splachovací pisoáry mají maximální úplný objem splachovací vody 1 litr.

5. Dle zvláštních podmínek plnění

Objednatel v souladu s ustanovením § 6 odst. 4 ZZVZ v rámci předmětu plnění stanovil podmínky „odpovědného veřejného zadávání“. Objednatel v podmínkách plnění stanovil zvláště požadavky na:

- Zajištění důstojných pracovních podmínek,
- Podporu vzdělávání,
- Podporu přístupu malých a středních podniků k veřejné zakázce,
- Podporu férových dodavatelských vztahů,
- Podporu ekologicky šetrných řešení,
- Snížení negativních dopadů plnění veřejné zakázky na místní komunity.

Povinnosti zhotovitele při provádění předmětu plnění:

- **Realizace stavby o sobotách, nedělích a ostatních dnech pracovního klidu podle zákona č. 245/2000 Sb., o státních svátcích, o ostatních svátcích, o významných dnech a o dnech pracovního klidu, ve znění pozdějších předpisů, bude možná s podmínkou, že nebudou zatíženy hlukem a prachem okolní objekty.**
- **Zhotovitel v maximální míře omezí prašnost a hlučnost při provádění prací.**
- **Zhotovitel je povinen na staveništi a při provádění prací respektovat požadavky k zajištění bezpečnosti práce a ochrany zdraví, dané zejména**
 - zákonem č. 262/2006 Sb., ve znění pozdějších předpisů (se zvláštním zřetelem na regulaci odměňování, pracovní doby, doby odpočinku mezi směnami atp.),
 - zákonem č. 309/2006 Sb., kterým se upravují další požadavky bezpečnosti a ochrany zdraví při práci v pracovněprávních vztazích a o zajištění bezpečnosti a ochrany zdraví při činnosti nebo poskytování služeb mimo pracovněprávní vztahy (zákon o zajištění dalších podmínek bezpečnosti a ochrany zdraví při práci), ve znění pozdějších předpisů,
 - nařízením vlády č. 591/2006 Sb., o bližších minimálních požadavcích na bezpečnost a ochranu zdraví při práci na staveništích,
 - nařízením vlády č. 362/2005 Sb. o bližších požadavcích na bezpečnost a ochranu zdraví při práci na pracovištích s nebezpečím pádu z výšky nebo do hloubky.
- **Zhotovitel je povinen zajistit po celou dobu plnění smlouvy**
 - plnění povinností vyplývajících z právních předpisů České republiky, zejména pak z předpisů pracovněprávních, předpisů z oblasti zaměstnanosti a bezpečnosti ochrany zdraví při práci, a to vůči všem osobám, které se na plnění smlouvy podílejí; plnění těchto povinností zajistí dodavatel i u svých poddodavatelů,
 - řádné a včasné plnění finančních závazků svým poddodavatelům, kdy za řádné a včasné plnění se považuje plné uhrazení poddodavatelem vystavených faktur za plnění poskytnutá k plnění díla, a to vždy v řádném termínu za konkrétní plnění.

Zhotovitel se zavazuje přenést totožnou povinnost do dalších úrovní dodavatelského řetězce.

- kdykoli v průběhu plnění smlouvy na žádost objednatele předložit kompletní seznam částí plnění plněných prostřednictvím poddodavatelů včetně identifikace těchto poddodavatelů a dokladů o plnění řádného a včasného plnění finančních závazků vůči těmto poddodavatelům.
- Zhotovitel se zavazuje, že umožní exkurze vč. výkladu na stavbě díla žákům základních škol s cílem podpořit zájem o studium/práci v technických oborech, maximální možný počet je omezen na dvě exkurze za dobu trvání díla v domluvených termínech, počet žáků max. 15. Exkurze budou pořádány v případě zájmu objednatele, za dodržení všech bezpečnostních podmínek daných předmětem smlouvy a po dohodě obou smluvních stran.
- Zhotovitel se zavazuje, že:
 - bude provádět dílo takovým způsobem, aby provoz bylo okolí ovlivněn co nejméně,
 - plocha zabraná stavbou musí být ohrazena, prostory staveniště musí být odděleny s ohledem na bezpečnost osob,
 - během prací a zejména vždy při ukončení prací na stavbě zabezpečí objekty proti přístupu cizích osob.
- Zhotovitel je povinen zajistit, že všichni zaměstnanci zhotovitele, kteří jsou cizinci a budou provádět jakoukoliv činnost na díle, mají povolení k pobytu na území České republiky a povolení k zaměstnání pro místo provádění prací (popř. zelenou nebo modrou kartu), je-li to právními předpisy vyžadováno. Objednatel má právo vyžádat si předložení kopií příslušných dokladů kdykoliv v průběhu realizace díla, a to až do doby předání a převzetí díla (popř. do doby ukončení prací na odstraňování vad díla) a zhotovitel je povinen této žádosti bez zbytečného odkladu vyhovět.
- Zhotovitel se zavazuje, že neumožní výkon nelegální práce ve smyslu § 5 písm. e) zákona č. 435/2004 Sb., o zaměstnanosti, ve znění pozdějších předpisů, ani nepověří provedením díla subdodavatele, který takové jednání umožňuje.

