

Rámcová dohoda SŠŘ - Spotřební materiál I., část 1 - Nástroje a nářadí

uzavřená obdobně ve smyslu § 131 a násl. zákona č. 134/2016 Sb., o zadávání veřejných zakázek, ve znění
pozdějších předpisů, dle ustanovení § 1746 odst. 2 zákona č. 89/2012 Sb., občanský
zákoník, ve znění
pozdějších předpisů
(dále jen „Rámcová dohoda“)

Strany Rámcové dohody:

Střední škola stavebních řemesel Brno – Bosonohy, příspěvková organizace

se sídlem: Pražská 636/38 b, 642 00 Brno-Bosonohy

IČO: 00173843

ID datové schránky: cymwdzm

zastoupená: Ing. Jiřím Košťálem, ředitelem školy

kontaktní osoba:

bankovní spojení:

dále jen „**Objednatel**“ na straně jedné

a

Berner spol. s r.o.

zastoupená:

Martin Šilhán, jednatel

se sídlem:

Jinonická 804/80, Košíře, 158 00 Praha 5

IČO:

62582771

DIČ:

CZ62582771

plátce DPH:

ANO

zapsána v obchodním rejstříku vedeném Městským soudem v Praze pod sp. zn. C 33470

bankovní spojení (číslo účtu):

telefon:

e-mail:

ID datové schránky:

(dále jen „**Dodavatel**“)

(společně též „**smluvní strany**“)

Článek I. Úvodní ustanovení

1. Tato Rámcová dohoda se uzavírá na základě výběrového řízení veřejné zakázky malého rozsahu na uzavření rámcové dohody s jedním dodavatelem na veřejnou zakázku s názvem „**Rámcová dohoda SŠŘ – Spotřební materiál I., část 1 - Nástroje a**

náradí", jež byla zahájena uveřejněním výzvy k podání nabídek na profilu zadavatele dne 31.07.2023.

2. Dodavatel prohlašuje, že se náležitě seznámil se všemi zadávacími podmínkami této veřejné zakázky, že jsou mu známy veškeré technické, kvalitativní a jiné podmínky plnění, že disponuje takovými kapacitami a odbornými znalostmi, které jsou nezbytné pro poskytnutí plnění za dohodnuté jednotkové ceny uvedené v této Rámcové dohodě, a že je způsobilý ke splnění všech svých závazků podle této Rámcové dohody.
3. Dodavatel prohlašuje a odpovídá za to, že plnění dle této Rámcové dohody (a jednotlivých dílčích smluv) je oprávněn distribuovat a poskytovat třetím osobám (vč. Objednatele).
4. Dodavatel prohlašuje, že se v dostatečném rozsahu seznámil s veškerými požadavky Objednatele podle této Rámcové dohody či jejích příloh, přičemž si není vědom žádných překážek, které by mu bránily v poskytnutí sjednaného plnění v souladu s touto Rámcovou dohodou, aby byl zajištěn účel, ke kterému má Rámcová dohoda, stejně jakožto plnění na základě ní a jednotlivých objednávek dodané, sloužit.
5. Ustanovení této Rámcové dohody, jakož i dílčích smluv prostřednictvím jednotlivých objednávek na základě této Rámcové dohody uzavíraných, je třeba vykládat v souladu se zadávacími podmínkami výše uvedeného výběrového řízení.

Článek II.

Účel a předmět Rámcové dohody

1. Účelem této Rámcové dohody je stanovení podmínek pro zadávání jednotlivých veřejných zakázek (dále jen „**veřejná zakázka**“) na nákup spotřebního materiálu, který je specifikován v příloze č. 1 této Rámcové dohody (dále též jen „**zboží**“).
2. Uzavření Rámcové dohody umožní Objednateli zadávat veřejné zakázky na sjednané plnění dle jeho aktuálních potřeb Objednatele, čímž bude zajištěn rychlý a plynulý provoz Objednatele.
3. Touto Rámcovou dohodou smluvní strany mezi sebou ujednávají všechny podmínky plnění veřejných zakázek, zadávaných na základě Rámcové dohody, které jsou závazné po celou dobu trvání Rámcové dohody. Na základě Rámcové dohody budou zadávány veřejné zakázky postupem podle podmínek stanovených v této Rámcové dohodě (čl. III. Rámcové dohody).
4. Předmětem této Rámcové dohody je na straně jedné rámcový závazek Dodavatele poskytovat Objednateli plnění specifikovaná v čl. IV. Rámcové dohody a v Příloze č. 1 Rámcové dohody (dále též jen „**Příloha č. 1 Specifikace předmětu plnění**“), a to za podmínek dále v této Rámcové dohodě uvedených.
5. Předmětem této Rámcové dohody je na straně druhé rámcový závazek Objednatele Dodavatelem řádně a včas poskytnutá plnění přijmout a zaplatit za ně cenu ve výši a za podmínek stanovených touto Rámcovou dohodou.
6. Objednatel si vyhrazuje právo zadávat veřejné zakázky na základě Rámcové dohody dle svých provozních potřeb. Tato Rámcová dohoda nezavazuje Objednatele k objednání plnění v jakémkoli minimálním množství a rozsahu (co do typu plnění či jeho finančního objemu).

Článek III.

Veřejné zakázky zadávané na základě Rámcové dohody

1. Jednotlivé smlouvy na plnění veřejných zakázek (dále jen „**Smlouva**“) zadávaných na základě Rámcové dohody budou uzavírány postupem dle této Rámcové dohody, tj. formou písemného návrhu Objednatele na uzavření Objednávky (dále jen „**Objednávka**“) a písemného přijetí návrhu Objednávky Dodavatelem, tj. podpisem Objednávky Dodavatelem (dále jen „**přijetí Objednávky**“). Dodavatel je povinen za podmínek a ve lhůtách stanovených touto Rámcovou dohodou Objednávky s Objednatelem uzavírat.
2. Objednávka je uzavřena podpisem oběma smluvními stranami a nabývá účinnosti dnem jejího zveřejnění prostřednictvím registru smluv v souladu se zákonem o registru smluv.
3. Předmětem Objednávky je závazek Dodavatele odevzdat Objednateli zboží, které je předmětem plnění a umožnit mu nabýt vlastnické právo k němu a závazek Objednatele zboží převzít a zaplatit Dodavateli sjednanou cenu to vše za podmínek stanovených v Rámcové dohodě. Práva a povinnosti smluvních stran neupravená touto Rámcovou dohodou se řídí příslušnými ustanoveními občanského zákoníku, zejména ustanoveními upravujícími kupní smlouvu (§ 2079 a násl. občanského zákoníku), včetně zvláštních ustanovení o prodeji zboží v obchodě (§ 2158 a násl. občanského zákoníku).
4. Každá Objednávka bude obsahovat:
 - a) číslo Objednávky;
 - b) identifikační údaje Dodavatele a Objednatele;
 - c) celý název a číslo této Rámcové dohody, na základě které se Objednávka uzavírá;
 - d) specifikaci požadovaného plnění a jeho množství;
 - e) jednotkové ceny požadovaného plnění bez DPH a celkovou cenu požadovaného plnění bez DPH;
 - f) místo plnění a lhůtu/dobu plnění;
 - g) uvedení osob Objednatele oprávněných zboží převzít a podepsat příslušný dodací list a protokol o předání a převzetí zboží (dále též jen „Předávací protokol“ a „Přebírající osoby“); oprávnění osob uvedených v čl. XV. odst. 6. této Rámcové dohody k těmto činnostem tímto není dotčeno.
 - h) ustanovení o nabytí účinnosti Objednávky na plnění (shodné jako dle odst. 2 tohoto článku);
 - i) datum podpisu Objednávky Objednatelem i Dodavatelem;
 - j) jméno, příjmení a funkci osoby Objednatele, oprávněné k podpisu Objednávky a její podpis;
 - k) jméno, příjmení a funkci osoby Dodavatele, oprávněné k podpisu Objednávky a její podpis.
5. Návrh Objednávky bude Objednatel doručovat Dodavateli následovně:
 - a) Objednatel zašle kopii podepsaného návrhu Objednávky (či naskenovaný originál návrhu Objednávky v elektronické podobě ve formátu *.pdf) na e-mailovou adresu Dodavatele: milan.stezka@berner.cz nebo
 - b) Objednatel zašle kopii podepsaného návrhu Objednávky (naskenovaný originál návrhu Objednávky v elektronické podobě ve formátu *.pdf) do datové schránky Dodavatele, ID datové schránky: a9krdeq;
6. Dodavatel je povinen zajistit ve svém elektronickém korespondenčním systému aktivované automatické oznámení o doručení elektronické zprávy (e-mailu), umožňuje-li to jeho systém, jinak bude vyžadováno písemné potvrzení přijetí Objednávky provedené Dodavatelem odpovědí na tuto Objednávku, a to vzhledem ke každé jednotlivé Objednávce. Toto automatické oznámení či potvrzení přijetí bude sloužit pro potřeby stanovení prokazatelného data doručení návrhu Objednávky Dodavateli v případech, kdy bude návrh Objednávky doručován na e-mail Dodavatele. V případě doručování

- prostřednictvím datových schránek je dokument doručen dodáním do datové schránky adresáta (nikoliv až přihlášením do datové schránky oprávněnou osobou).
7. Dodavatel doručí Objednateli přijetí Objednávky stejnou formou, kterou mu byl návrh Objednávky zaslán, a to nejpozději do 3 pracovních dnů ode dne doručení návrhu Objednávky.
 8. V případě, že návrh Objednávky a přijetí Objednávky budou doručovány elektronicky ve formě kopií těchto dokumentů, zašle Dodavatel originál přijetí Objednávky v elektronické podobě opatřené zaručeným elektronickým podpisem osoby oprávněné jednat za Dodavatele výhradně v elektronické podobě Objednateli následně, nejpozději společně s příslušnou fakturou (viz čl. VII. odst. 7 této Rámcové dohody).
 9. Osoby oprávněné k podpisu Objednávky jsou osoby, jejichž oprávnění zastupovat smluvní stranu je zřejmé z veřejného seznamu, případně osoby výslovně uvedené v článku XV. odst. 9 této Rámcové dohody.
 10. Dodavatel je oprávněn nepřijmout Objednávku pouze z objektivních důvodů, které nemůže Dodavatel ovlivnit nebo se jim vyhnout (ukončení výroby příslušného zboží, nedostupnost zboží na trzích apod.). Dodavatel musí tyto důvody písemně sdělit Objednateli, a to stejnou formou a ve stejné lhůtě jako přijetí Objednávky.
 11. Objednatel si vyhradil v dokumentaci výběrového řízení k veřejné zakázce na uzavření rámcové dohody změnu závazku z Rámcové dohody analogicky podle § 100 ZZVZ, a to následovně. V případě, kdy za trvání Rámcové dohody uzavřené s Dodavatelem dojde k následné nemožnosti plnění ve smyslu ust. § 2006 a násl. zákona č. 89/2012 Sb. občanský zákoník, ve znění pozdějších předpisů, tj. nebude z objektivních důvodů možné dodání zboží specifikovaného v Rámcové dohodě a jejích přílohách (např. v situaci, pokud daný typ zboží bude v důsledku změny trhu nahrazeno jiným, je Dodavatel oprávněn nabídnout Objednateli dodání náhradního zboží a Zadavatel si vyhrazuje právo takovou nabídku Dodavatele na dodání náhradního plnění přijmout. Náhradní plnění musí splňovat všechny parametry nahrazovaného zboží, které budou uvedeny v Rámcové dohodě a jejích přílohách, a musí být dodáno za jednotkové ceny sjednané v Rámcové dohodě a jejích přílohách pro nahrazované plnění.
 12. Změna závazku se rovněž týká rozsahu dodávek nebo technických podmínek dodávek, spočívajících v možné změně rozsahu plnění nebo ve změně technické specifikace plnění veřejné zakázky. Změnou rozsahu plnění či změnou technické specifikace plnění se rozumí změna jejíž potřeba, vznikla v důsledku výsledků vědecko-výzkumných či výukových potřeb Objednatele.
 13. Náhradní zboží je možné dodat pouze se souhlasem Objednatele, který Objednatel udělí formou zaslání nového návrhu na uzavření Objednávky, obsahujícího specifikaci náhradního zboží.

Článek IV. Předmět plnění

1. Předmětem plnění Dodavatele dle této Rámcové dohody, resp. Objednávek uzavíraných na jejím základě, jsou dodávky spotřebního materiálu určeno k zajištění materiálového vybavení Objednatele. Dodavatel se zavazuje dodávat Objednateli zboží, uvedené v odst. 3 tohoto článku. Podrobná specifikace zboží je uvedena v Příloze č. 1 této Rámcové dohody.

2. Součástí plnění (za cenu zahrnutou v ceně zboží) je též zabalení zboží a jeho doprava do místa plnění za podmínek uvedených v Rámcové dohodě.
3. Předmět plnění je podrobně specifikován v Příloze č. 1 této Rámcové dohody.
4. Dodavatel poskytuje Objednateli na dodané zboží záruku za jakost (dále též jen „záruka“) v délce stanovené občanským zákoníkem, a to od data podpisu Předávacího protokolu oběma smluvními stranami.
5. Dodavatel se zavazuje dodat Objednateli zboží řádně a včas bez faktických a právních vad. Dodavatel nese odpovědnost za to, že zboží je ke dni dodání plně funkční, splňuje minimální požadavky uvedené v tomto článku Rámcové dohody a v Příloze č. 1 a odpovídá příslušné Objednávce.
6. Dodavatel je povinen zajistit a odpovídá za to, že dodané zboží má zejména následující vlastnosti:
 - a) splňuje všechny parametry a požadavky uvedené v Příloze č. 1 této Rámcové dohody;
 - b) je nové, nepoužité, nerepasované;
 - c) odpovídá příslušným závazným českým technickým normám;
 - d) je bez materiálových, konstrukčních, výrobních a vzhledových vad;
 - e) je pro něj vydáno prohlášení o shodě výrobku,
 - f) je bez právních vad;
 - g) je způsobilé pro použití k určenému účelu.
7. Dodavatel se zavazuje předat vždy Objednateli nejpozději současně se zbožím veškeré doklady nutné k převzetí, jakož i k užívání předmětného zboží, tj. zejména dodací list, návody k použití, uživatelské příručky a veškeré další doklady, nezbytné k řádnému užívání dodaného zboží (dále jen „doklady ke zboží“). Veškeré doklady ke zboží musí být v českém nebo slovenském jazyce.
8. Dodavatel není oprávněn dodat Objednatel větší, než Objednatelem ve Smlouvě požadované množství zboží; postup dle § 2093 občanského zákoníku smluvní strany tímto vylučují.

Článek V.

Doba, místo a podmínky plnění

1. Místem dodání zboží je sídlo Objednatele, nebude-li stanoveno v Objednávce Objednatelem jinak.
2. Dodavatel je povinen odevzdat zboží Objednateli v místech plnění na své náklady a nebezpečí. Lhůta dodání zboží je do 5 pracovních dnů ode dne nabytí účinnosti příslušné Objednávky, neurčí-li Objednatel lhůtu delší či nedohodnou-li se smluvní strany jinak.
3. Objednatel určí pro každou Objednávku osoby, které budou oprávněné v jednotlivých místech plnění zboží převzít a podepsat dodací list a Předávací protokol a uvede jejich kontaktní e-mail a telefon. Přebírající osoby budou uvedeny v příslušné Objednávce nebo budou sděleny Dodavateli následně e-mailem zaslaným Pověřenou osobou Objednatele Pověřené osobě Dodavatele.
4. Dodavatel je povinen dohodnout s Přebírající osobou konkrétní datum a čas doručení zboží. Tyto údaje Dodavatel následně písemně potvrdí elektronickou poštou na e-mail Přebírající osoby, a to nejméně 2 pracovní dny před datem doručení zboží Nejpozději v den doručení zboží zašle Dodavatel jednotlivým Přebírajícím osobám Předávací protokol podepsaný Pověřenou osobou Dodavatele; Předávací protokol lze zaslat v naskenované podobě na e-mail Pověřené osoby, nedohodnou-li se smluvní strany v konkrétním případě jinak.

5. Při doručení zboží do místa plnění Přebírající osoba zkontroluje zboží v zabaleném stavu, přičemž zkontroluje zejména soulad s údaji uvedenými v dodacím listu, množství přepravních jednotek (tj. krabic, balení, ks apod.), neporušenost obalů, popisy na obalech, apod. V případě zjištění vad či jiných nesrovnalostí může Přebírající osoba jednotlivé kusy zboží nebo i celou dodávku nepřevzít a předmětné vady/nesrovnalosti popsat v dodacím listu. Doručení zboží potvrdí Přebírající osoba podpisem dodacího listu či jiného obdobného dokumentu (např. dokumentu kurýrní společnosti o převzetí zboží).
6. V každém dodacím listu bude uvedena zejména specifikace dodaného zboží a jeho množství, datum, jméno a podpis oprávněné osoby Objednatele. V případě nesprávných údajů v dodacím listě bude provedena jeho oprava (např. co do druhu či množství dodaného zboží) a v případě nepřevzetí některého kusu / některých kusů zboží uvedení této skutečnosti vč. odůvodnění.
7. Řádné dodání zboží potvrdí Objednatel do 5 pracovních dnů od doručení zboží do místa plnění podpisem příslušného Předávacího protokolu. Objednatel je oprávněn řádné dodání zboží potvrdit při převzetí zboží.
8. V každém Předávacím protokolu bude uvedeno alespoň označení a číslo této Rámcové dohody a příslušné Objednávky, specifikace převzatého zboží a jeho množství, datum, jméno a podpis k tomu oprávněných osob obou smluvních stran.
9. V případě zjištění jakýchkoli vad zboží je Objednatel oprávněn vadné zboží nepřevzít. Zjištěné vady Objednatel vyspecifikuje v protokolu o nepřevzetí zboží či v jiném dokumentu a výslovně uvede, jaké zboží bylo a nebylo převzato. Protokol zašle neprodleně Dodavateli, který je povinen zajistit výměnu takového vadného zboží za zboží bez vad. Ustanovení o dodání zboží se použijí přiměřeně. Předávací protokol Objednatel podepíše až poté, kdy bude převzato veškeré zboží, které má být dle příslušné Objednávky dodáno do konkrétního místa plnění.
10. Podpisem příslušného Předávacího protokolu Objednatelem přechází na Objednatele vlastnické právo ke zboží a nebezpečí škody na zboží.
11. Závazek Dodavatele dodat zboží podle příslušné Objednávky je splněn podpisem všech příslušných Předávacích protokolů Objednatelem. Následně je Dodavatel oprávněn vystavit na dodané zboží fakturu podle Rámcové dohody.

Článek VI. Cena plnění

1. Objednatel se zavazuje zaplatit Dodavateli za řádně poskytnuté plnění cenu ve výši a lhůtách splatnosti dohodnutých touto Rámcovou dohodou.
2. Dodavatel se zavazuje poskytovat Objednateli plnění na základě této Rámcové dohody a Objednávek za jednotkové ceny, které jsou uvedeny v Příloze č. 1 této Rámcové dohody.
3. Jednotkové ceny za plnění bez daně z přidané hodnoty (dále jen „DPH“) jsou stanoveny v souladu se zákonem č. 526/1990 Sb., o cenách, ve znění pozdějších předpisů, na základě cenové nabídky Dodavatele předložené v rámci zadávacího řízení na uzavření Rámcové dohody. Jednotkové ceny bez DPH jsou stanoveny jako maximální, nejvýše přípustné a nepřekročitelné a zahrnují veškeré náklady Dodavatele nutné k řádnému poskytnutí plnění dle podmínek stanovených v této Rámcové dohodě. Dodavatel může vždy nabídnout nižší jednotkové ceny pro konkrétní Objednávku, než uvedl v příloze č. 1 Rámcové dohody při podání nabídky do výběrového řízení.

4. K jednotkovým cenám, uvedeným v Příloze č. 1, bude Dodavatelem rozúčtována daň z přidané hodnoty v zákonem stanovené výši platné ke dni uskutečnění zdanitelného plnění. Za správnost stanovení sazby DPH a vyčíslení výše DPH odpovídá Dodavatel, je-li dodavatel plátcem DPH.
5. Součástí jednotkových cen jsou i související služby, které v zadávacích podmínkách nebo v této Rámcové dohodě nejsou výslovně uvedeny, ale Dodavatel jakožto odborník o nich ví nebo má vědět, že tyto jsou nezbytné pro řádné poskytnutí plnění. Na eventuální dodatečné vícenáklady a/nebo požadavky Dodavatele zejména na úhradu víceprací a/nebo úhrady spojené s pohybem cen, pohybem měnových kurzů a podobně nebude brán zřetel ze strany Objednatele a Dodavatel nemá právo na jejich úhradu. S tím Dodavatel projevuje svůj výslovný a bezvýhradný souhlas.
6. Objednatel neposkytuje Dodavateli na předmět plnění dle této Rámcové dohody jakékoliv zálohy.

Článek VII. Fakturační a platební podmínky

1. Úhrady za plnění, poskytnutá na základě Objednávek a v souladu s touto Rámcovou dohodou, budou Objednatel prováděny bezhotovostním převodem v české měně na bankovní účet Dodavatele, uvedený v záhlaví Rámcové dohody, a to na základě daňových dokladů – faktur vystavených Dodavatelem (dále jen „faktura“) a zaslaných Objednatel.
2. Jednotlivé faktury bude Dodavatel zasílat Objednateli v elektronické podobě kontaktní údaje Objednatele uvedené v záhlaví této Rámcové dohody nebo v elektronické podobě do datové schránky Objednatele.
3. Dodavatel je oprávněn vystavit fakturu vždy až po řádném poskytnutí plnění dle příslušné Objednávky, tj. po podpisu všech příslušných Předávacích protokolů Objednatel, kterými bude řádné poskytnutí příslušného plnění stvrzeno. Kopie Předávacích protokolů musí být přílohou vystavené faktury, jinak faktura nezakládá povinnost Objednatele uhradit uvedenou cenu.
4. Úhrady za plnění budou prováděny v českých korunách. Peněžítá částka se považuje za zaplacenou (tj. peněžitý závazek se považuje za splněný) okamžikem jejího odepsání z účtu Objednatele ve prospěch účtu Dodavatele. Dodavatel není oprávněn nárokovat bankovní poplatky nebo jiné náklady vztahující se k převodu poukazovaných částek mezi smluvními stranami na základě této Rámcové dohody.
5. Každá faktura musí obsahovat všechny náležitosti řádného účetního a daňového dokladu ve smyslu příslušných zákonných ustanovení, zejména zákona č. 235/2004 Sb., o dani z přidané hodnoty, ve znění pozdějších předpisů, zákona č. 563/1991 Sb., o účetnictví, ve znění pozdějších předpisů a § 435 občanského zákoníku.
6. Každá faktura musí též obsahovat číslo této Rámcové dohody a číslo vygenerované z interního ekonomického systému Objednatele, které bude vždy uvedeno v příslušném návrhu Objednávky (číslo Objednávky). Přílohou každé faktury bude dále podepsaný originál příslušné Objednávky v listinné podobě, nebo její kopie v případě, že originál již byl Objednateli doručen.
7. Smluvní strany se dohodly, že splatnost každé faktury je 30 kalendářních dnů ode dne jejího doručení Objednateli. Dodavatel se zavazuje odeslat fakturu Objednateli nejpozději následující pracovní den po jejím vystavení.
8. Objednatel je oprávněn před uplynutím doby splatnosti vrátit bez zaplacení fakturu, která neobsahuje zákonem nebo touto Rámcovou dohodou stanovené náležitosti, obsahuje nesprávné údaje, není doplněna dohodnutými přílohami nebo má jiné vady v obsahu podle této Rámcové dohody nebo podle příslušných právních předpisů. V takovém

případě je Objednatel povinen zároveň uvést důvod vrácení faktury. Dodavatel je povinen podle povahy nesprávnosti fakturu opravit nebo nově vyhotovit. Vrácením faktury přestává běžet původní lhůta splatnosti. Celá 30denní lhůta splatnosti běží znovu ode dne doručení opravené nebo nově vyhotovené faktury Objednateli.

9. Dodavatel prohlašuje, že účet uvedený v záhlaví Rámcové dohody je účtem zveřejněným správcem daně způsobem umožňujícím dálkový přístup ve smyslu § 96 odst. 2 zákona o DPH. V případě, že Dodavatel nebude mít v době uskutečnění zdanitelného plnění bankovní účet uvedený v záhlaví Rámcové dohody tímto způsobem zveřejněn, uhradí Objednatel Dodavateli v dohodnutém termínu splatnosti příslušné faktury pouze částku představující dohodnutou cenu plnění bez DPH. Částku rovnající se výši DPH z Dodavatelem fakturované ceny plnění uhradí Objednatel, v souladu s § 109a zákona o DPH, finančnímu úřadu místně příslušnému Dodavateli. Dodavatel výslovně prohlašuje, že příslušnou cenu plnění bude považovat tímto za zaplacenou.
10. Dodavatel prohlašuje, že správce daně před uzavřením Objednávky nerozhodl, že Dodavatel je nespolehlivým plátcem ve smyslu § 106a zákona o DPH (dále jen „Nespolehlivý plátcem“). Pokud v době uskutečnění příslušného zdanitelného plnění bude Dodavatel uveden v aplikaci „Registr plátců DPH“ jako Nespolehlivý plátcem, dohodly se Smluvní strany, že Objednatel bude postupovat při úhradě ceny příslušného plnění tak, že odpovídající částku DPH z celkové částky faktury uhradí Objednatel přímo na účet příslušného správce daně, přičemž v takovém případě s tímto postupem Dodavatel vyjadřuje bezpodmínečný souhlas.

Článek VIII.

Odpovědnost za vady, záruka

1. Dodavatel se zavazuje realizovat předmět plnění této Rámcové dohody v souladu s příslušnými právními předpisy a s maximální péčí a v kvalitě odpovídající jeho odborným znalostem a zkušenostem, kterou lze od něj vzhledem k jeho profesnímu zaměření právem očekávat.
2. Dodavatel odpovídá za veškeré právní vady i faktické vady (společně též jen „vady“) zboží (či jeho dílčí části), které bude mít zboží (či jeho dílčí část) v době převzetí Objednatelem.
3. Dodavatel odpovídá za to, že zboží (jeho dílčí části) v době jeho převzetí Objednatelem:
 - nebude mít žádné právní vady (zjevné či skryté), zejména pak že nebude zatíženo právy třetích osob, ze kterých by pro Objednatele vplynuly jakékoli další finanční nebo jiné povinnosti ve prospěch třetích stran;
 - nebude mít žádné faktické vady (zjevné či skryté), zejména pak, že bude splňovat veškeré funkční, technické a jiné vlastnosti a specifikace dohodnuté v této Rámcové dohodě a vlastnosti obvyklé, a dále že bude splňovat veškeré požadavky stanovené příslušnými právními předpisy a technickými normami.
4. Dodavatel poskytuje Objednateli na dodané zboží záruku za jakost (dále též jen „záruka“) v délce 12 měsíců. Záruční doba začne běžet ode dne podpisu příslušného Předávacího protokolu oběma smluvními stranami.
5. Zárukou za jakost se Dodavatel zavazuje, že zboží bude po celou záruční dobu způsobilé pro použití ke smluvenému, popř. obvyklému účelu a že si zachová smluvené, popř. obvyklé vlastnosti.
6. Objednatel bude hlásit Dodavateli každou vadu plnění zjištěnou v záruční době bez zbytečného odkladu poté, co ji zjistí. Ustanovení § 2112 občanského zákoníku, stanoví

důsledky neoznámení vad zboží bez zbytečného odkladu, se pro účely této Rámcové dohody nepoužije; záruka se vztahuje na veškeré vady zboží, které Objednatel uplatní v záruční době.

7. Lhůty pro zahájení řešení a odstranění vady v rámci záruční doby jsou stanoveny v délce: zahájení řešení do 24 hodin a odstranění vady do 5 pracovních dnů od doručení požadavku Dodavateli. Pověřené osoby smluvních stran se mohou v případě potřeby písemně dohodnout na prodloužení těchto lhůt či prominutí jejich zmeškání.
8. Odstranění vady bude potvrzeno v Protokolu o odstranění vady, podepsaném Pověřenými osobami smluvních stran, ve kterém bude mj. uvedeno datum a čas odstranění vady.
9. Neodstraní-li Dodavatel vadu zboží ve stanoveném či dohodnutém termínu je Objednatel oprávněn odstranit vadu sám nebo pověřit odstraněním této vady třetí osobu, a to bez ztráty oprávnění ze záruky podle této Rámcové dohody. Veškeré takto vzniklé náklady je Dodavatel povinen Objednateli uhradit. Možnost Objednatele vyúčtovat Dodavateli smluvní pokutu za prodlení s odstraňováním vad při odstraňování vad dle čl. XIII. odst. 3 Rámcové dohody tím není dotčena.

Článek IX. Odpovědnost za škodu

1. Odpovědnost za škodu se řídí příslušnými ustanoveními občanského zákoníku, zejména § 2894 a násl. občanského zákoníku.
2. Smluvní strana, která poruší svoji povinnost vyplývající z této Rámcové dohody nebo z Objednávky, je povinna nahradit škodu tím způsobenou druhé smluvní straně. Povinnosti k náhradě škody se zproští, prokáže-li, že jí ve splnění povinnosti dočasně nebo trvale zabránila mimořádná nepředvídatelná a nepřekonatelná překážka vzniklá nezávisle na její vůli. Škoda, způsobená zaměstnanci příslušné smluvní strany nebo třetími osobami, které příslušná smluvní strana pověří plněním svých závazků dle Rámcové dohody, bude posuzována jako škoda způsobená příslušnou smluvní stranou.
3. Není-li v této Rámcové dohodě stanoveno jinak, odpovídá příslušná smluvní strana za jakoukoli škodu, která druhé smluvní straně vznikne v souvislosti s porušením povinností příslušné smluvní strany podle Rámcové dohody či Objednávky.
4. Překážka vzniklá z osobních poměrů příslušné smluvní strany nebo vzniklá až v době, kdy byla příslušná smluvní strana s plněním smlouvené povinnosti v prodlení, ani překážka, kterou byla příslušná smluvní strana podle Rámcové dohody povinna překonat, jí však povinnosti k náhradě škody nezproští.
5. Smluvní strana, která porušila právní povinnost, nebo smluvní strana, která může a má vědět, že ji poruší, oznámí to bez zbytečného odkladu druhé smluvní straně, které z toho může újma vzniknout, a upozorní ji na možné následky. Splní-li oznamovací povinnost, nemá poškozená smluvní strana právo na náhradu té újmy, které mohla po oznámení zabránit.
6. V případě, že Dodavatel použije k plnění svých závazků vyplývajících z této Rámcové dohody / Objednávky poddodavatele, odpovídá Dodavatel za jeho/jejich plnění tak, jako by plnil sám.

Článek X. Ochrana informací, osobních údajů a dat

1. Smluvní strany se zavazují zachovávat mlčenlivost o všech informacích, které jsou důvěrnými informacemi ve smyslu § 1730 odst. 2 občanského zákoníku, a které se dozvědí o předmětu plnění nebo druhé smluvní straně při plnění závazků vyplývajících z této Rámcové dohody nebo v souvislosti s jejím plněním.
2. Smluvní strany se zavazují uchovat v tajnosti veškeré skutečnosti, informace a údaje týkající se druhé smluvní strany, předmětu Rámcové dohody a Objednávek nebo s předmětem plnění související, které naplňují všechny znaky obchodního tajemství uvedené v § 504 občanského zákoníku a příslušná smluvní strana je výslovně označí jako „obchodní tajemství“. Veškeré takové skutečnosti jsou pak podle cit. ustanovení považovány za zákonem chráněné obchodní tajemství.
3. Poskytnutí informací na základě povinností stanovených smluvními stranám obecně závaznými právními předpisy České republiky včetně přímo použitelných předpisů Evropské unie není považováno za porušení povinností smluvních stran sjednaných v tomto článku.
4. Za porušení závazku uvedeného v tomto článku je Dodavatel povinen zaplatit Objednatel v každém jednotlivém případě smluvní pokutu ve výši 100 000 Kč (slovy: jedno sto tisíc korun českých). Ujednáním o smluvní pokutě ani zaplacením smluvní pokuty není dotčeno právo Objednatele na náhradu škody vzniklé z porušení povinnosti, ke kterému se smluvní pokuta vztahuje.
5. Závazky smluvních stran uvedené v tomto článku trvají i po skončení smluvního vztahu.

Článek XI.

Uveřejnění Rámcové dohody

1. Smluvní strany jsou si plně vědomy zákonné povinnosti Objednatele uveřejnit dle zákona č. 340/2015 Sb., o zvláštních podmínkách účinnosti některých smluv, uveřejňování těchto smluv a o registru smluv (zákon o registru smluv), tuto Rámcovou dohodu či Objednávky, které budou uzavřeny na základě této Rámcové dohody, včetně všech případných dohod, kterými se tato Rámcová dohoda / Objednávka doplňuje, mění, nahrazuje nebo ruší, prostřednictvím registru smluv.
2. Uveřejněním Rámcové dohody / Objednávky dle odst. 1 tohoto článku se rozumí uveřejnění elektronického textového obsahu Rámcové dohody / Objednávky v otevřeném a strojově čitelném formátu a rovněž metadat, podle § 5 odst. 1 zákona o registru smluv, prostřednictvím registru smluv.
3. Smluvní strany se dohodly, že tuto Rámcovou dohodu zašle správci registru smluv k uveřejnění prostřednictvím registru smluv Objednatel. Dodavatel je povinen zkontrolovat, že Rámcová dohoda včetně všech příloh a metadat byla řádně v registru smluv uveřejněna. V případě, že Dodavatel zjistí jakékoli nepřesnosti či nedostatky, je povinen neprodleně o nich Objednatele informovat. Výše uvedený postup se smluvní strany zavazují dodržovat i pro Objednávky, nedohodnou-li se v konkrétní Objednávce výslovně jinak.
4. Postup uvedený v odst. 3. tohoto článku se smluvní strany zavazují dodržovat i v případě uzavření dodatků k této Rámcové dohodě, jakož i v případě jakýchkoli dalších dohod, kterými se tato Rámcová dohoda doplňuje, mění, nahrazuje nebo ruší.
5. Dodavatel bere na vědomí a souhlasí s tím, že Objednatel může uveřejnit tuto Rámcovou dohodu (tj. celé znění včetně všech příloh) včetně všech jejích případných dodatků, jakož i všechny Objednávky, na svém profilu zadavatele či jen v registru smluv.
6. Dodavatel výslovně souhlasí s tím, že s výjimkou ustanovení znečitelněných v souladu se zákonem o registru smluv bude uveřejněno úplné znění Rámcové dohody / Objednávky.

Článek XII. Pojištění

1. Dodavatel se zavazuje, že bude po celou dobu poskytování plnění na základě této Rámcové dohody / Objednávky, jakož i po celou záruční dobu, pojištěn pro případ vzniku odpovědnosti za škodu.
2. Uvedené pojištění musí být sjednáno pro případ odpovědnosti Dodavatele za škodu, která může vzniknout Objednateli nebo třetí osobě při plnění závazků Dodavatele dle této Rámcové dohody / Objednávky, resp. v souvislosti s tímto plněním. Pojištění musí zahrnovat pojištění odpovědnosti za škody na věcech, majetku a zdraví včetně škody způsobené vadou výrobku, to vše s pojistnou částkou nikoliv nižší než 1.050.000,- Kč.
3. Dodavatel se zavazuje předložit Objednatel či jím pověřené osobě příslušnou pojistnou smlouvu či jiný písemný doklad potvrzující uzavření příslušného pojištění a doklad o zaplacení pojistného na příslušné období, a to vždy nejpozději do 10 pracovních dnů od uzavření této Rámcové dohody, jinak vždy od doručení výzvy Objednatele k předložení uvedených dokumentů.
4. V případě nesplnění povinnosti Dodavatele stanovené v odst. 1. a 2. tohoto článku je Objednatel oprávněn vyúčtovat Dodavateli smluvní pokutu ve výši 5.000,- Kč (slovy: pět tisíc korun českých), a to za každý i jen započatý kalendářní den, kdy porušení této povinnosti trvá a Dodavatel je povinen tuto částku uhradit.
5. V případě nesplnění povinnosti Dodavatele stanovené v odst. 3. tohoto článku je Objednatel oprávněn vyúčtovat Dodavateli smluvní pokutu ve výši 5.000,- Kč (slovy: pět tisíc korun českých) za každý i jen započatý kalendářní den prodlení a Dodavatel je povinen tuto částku uhradit.
6. Objednatel je oprávněn uplatnit právo na zaplacení smluvních pokut dle odst. 4. a 5. tohoto článku souběžně.

Článek XIII. Sankční ujednání

1. V případě prodlení Dodavatele s doručením přijetí Objednávky Objednateli dle čl. III. odst. 7 Rámcové dohody, je Objednatel oprávněn vyúčtovat Dodavateli smluvní pokutu ve výši 0,05 % z ceny za plnění uvedené v Objednávce (bez DPH), s jejímž přijetím je Dodavatel v prodlení, a to za každý i jen započatý kalendářní den prodlení a Dodavatel je povinen tuto smluvní pokutu zaplatit.
2. V případě prodlení Dodavatele s dodáním zboží dle příslušné Objednávky je Objednatel oprávněn vyúčtovat Dodavateli smluvní pokutu ve výši 0,05 % z ceny z ceny za plnění uvedené v Objednávce (bez DPH), a to za každý i jen započatý kalendářní den prodlení a Dodavatel je povinen tuto smluvní pokutu zaplatit.
3. V případě prodlení Dodavatele s odstraněním vady při odstraňování vad dle čl. VIII, odst. 7 Rámcové dohody, je Objednatel oprávněn vyúčtovat Dodavateli smluvní pokutu ve výši 500 Kč (slovy: pět set korun českých) za každou i jen započatou hodinu prodlení a Dodavatel je povinen tuto smluvní pokutu zaplatit.
4. V případě prodlení Objednatele s úhradou řádně a oprávněně vystavené faktury je Dodavatel oprávněn vyúčtovat Objednateli úrok z prodlení v zákonné výši z nezaplacené částky předmětné faktury za každý kalendářní den prodlení a Objednatel je povinen tuto sankci uhradit.

5. Sjednáním smluvní pokuty ani jejím zaplacením není dotčeno právo oprávněné smluvní strany na náhradu škody, vzniklé v důsledku porušení povinnosti, ke kterému se smluvní pokuta vztahuje. Zaplacením smluvní pokuty ani náhrady škody není dotčena povinnost příslušné smluvní strany splnit své závazky dle této Rámcové dohody a příslušné Smlouvy.

Článek XIV. Ostatní ujednání

1. Smluvní strany se zavazují vzájemně spolupracovat a poskytovat si veškeré informace potřebné pro řádné plnění svých závazků. Smluvní strany jsou povinny informovat druhou smluvní stranu o veškerých skutečnostech, které jsou nebo mohou být důležité pro řádné plnění této Rámcové dohody/ Objednávky.
2. Objednatel je povinen poskytovat Dodavateli součinnost nezbytnou ke splnění jeho závazků vyplývajících z Rámcové dohody, jakož i Objednávky.
3. Smluvní strany se zavazují, že o každé změně Pověřených osob, uvedených v čl. XV. odst. 6. Rámcové dohody nebo jejich kontaktních údajů se budou bez zbytečného odkladu navzájem informovat; uzavření písemného smluvního dodatku není v těchto případech třeba (viz též čl. XV. odst. 5. věta druhá).
4. Tato Rámcová dohoda může být ukončena písemnou dohodou smluvních stran podepsanou oprávněnými zástupci obou smluvních stran při dodržení pravidel Objednatele a jeho zřizovatele.
5. Objednatel může od této Rámcové dohody / Objednávky odstoupit v případech stanovených touto Rámcovou dohodou nebo zákonem, zejména pak dle ustanovení § 1977 a násl. a § 2001 a násl. občanského zákoníku. Účinky odstoupení nastávají dnem doručení oznámení o odstoupení příslušné smluvní straně.
6. Pro účely odstoupení od Rámcové dohody/ Objednávky se za podstatné porušení smluvních povinností považuje pouze:
 - a) prodlení Dodavatele s přijetím Objednávky (viz čl. III. odst. 8 Rámcové dohody) o více než 5 pracovních dnů;
 - b) prodlení Dodavatele s dodáním zboží dle příslušné Objednávky o více než 10 kalendářních dní;
 - c) porušení závazku Dodavatele na dodržení požadovaných vlastností zboží dle v čl. IV. odst. 7. Rámcové dohody;
 - d) prokazatelné závažné porušení některé z povinností Dodavatele podle čl. XIV. odst. 8 či odst. 9 či odst. 10 Rámcové dohody;
 - e) prokazatelné porušení povinností Dodavatele zajistit ochranu osobních údajů, jejichž správcem či zpracovatelem je Objednatel dle čl. X odst. 3 Rámcové dohody.
7. Objednatel je dále od Rámcové dohody či její jednotlivé Objednávky oprávněn odstoupit v následujících případech:
 - a) V případě, že bude na Dodavatele podán insolvenční návrh nebo na Dodavatele či na jeho majetek podán návrh na zahájení moratoria podle zákon č. 182/2006 Sb., o úpadku a způsobech jeho řešení, ve znění pozdějších předpisů,
 - b) V případě, že se Dodavatel ocitl v úpadku,
 - c) V případě, že byla zahájena či byl podán návrh na zahájení likvidace Dodavatele,
 - d) jestliže vyjde najevo, že Dodavatel je nebo se stane:
 - i. Ruským státním příslušníkem, tj. fyzickou či právnickou osobou nebo subjektem či orgánem se sídlem v Rusku,

- ii. Právnickou osobou, subjektem nebo orgánem, které jsou z více než 50 % přímo nebo nepřímo vlastněny některým ze subjektů uvedených v bodu i. tohoto odstavce a písmena, nebo
 - iii. Fyzickou nebo právnickou osobou, nebo subjektem nebo orgánem, které jednájí na pokyn některého ze subjektů uvedených v bodě i. nebo ii. tohoto odstavce a písmena,
 - iv. Dodavatelem, který využívá poddodavatelů, kteří jsou osobami uvedenými v tomto odstavci a písmenu, bodu i. nebo ii. nebo iii. tohoto odstavce a jejichž způsobilost je využita pro prokázání kvalifikace ve smyslu směrnic o zadávání veřejných zakázek nebo pokud se tito poddodavatelé podílejí na plnění veřejné zakázky z více než 10% hodnoty veřejné zakázky, nebo společně s nimi v rámci společně podané nabídky v rámci výběrového řízení;
 - v. Osobou, která naplňuje důvody vyloučení z účasti v zadávacím řízení podle § 48a zákona č., 134/2016 Sb., o zadávání veřejných zakázek, ve znění pozdějších předpisů.
- e) V případě, že Dodavatel nejméně 10krát v průběhu trvání této Rámcové dohody dodal Objednateli vadné poškozené či zničené zboží či jej nedodal ve sjednaném termínu;
8. Dodavatel je povinen při plnění Rámcové dohody zajistit, že v rámci dodavatelského řetězce nebyla u žádného ze subjektů tvořících dodavatelský řetězec využita nepřipustná dětská práce v rozporu s úmluvou o zákazu a okamžitých opatřeních k odstranění nejhorších forem dětské práce (Úmluvy č. 182) vyhlášené ve Sdělení Ministerstva zahraničních věcí č. 90/2002 Sb. m. s. Pro účely kontroly této povinnosti je Objednatel oprávněn žádat od Dodavatele doklady, prohlášení či jiné důkazy vztahující se k jednotlivým výrobkům a procesu jejich výroby a distribuce.
 9. Dodavatel je v souvislosti s Rámcovou dohodou či jednotlivými Objednávkami povinen komunikovat s Objednatelem v písemné podobě výhradně elektronicky, současně je Dodavatel povinen v souvislosti s plněním povinností vyplývajících z Rámcové dohody omezit používání papíru a snižovat tím zátěž na životní prostředí, k němuž by mohlo docházet za jiných podmínek v neomezené míře.
 10. Pro naplnění zásady inovativních postupů a řízení kontraktů vzniklých z titulu této Rámcové dohody zásady inovací je Dodavatel povinen vést přehled o veškerých dílčích Objednávkách Objednatele s uvedením data jejich přijetí, potvrzení, vyřízení či dodání, uplatněných reklamací a datem vyřešení těchto reklamací, a to v elektronické podobě, v přehledné tabulce či obdobném editoru, k němuž umožní nahlédnutí či přístup taktéž Objednateli.
 11. Předčasným ukončením Rámcové dohody ani jejím ukončením v souladu s tímto čl. XIV. Rámcové dohody není dotčena platnost ustanovení, z jejichž povahy vyplývá, že mají být pro smluvní strany závazná i po skončení Rámcové dohody (tj. zejména ustanovení týkající se záruky, odpovědnosti za vady, odpovědnosti za škodu, povinnosti mlčenlivosti, řešení sporů apod.).
 12. Ukončení Rámcové dohody nemá vliv na platnost a účinnost Objednávek uzavřených v době trvání Rámcové dohody.
 13. Objednatel si vyhradil analogicky ve smyslu § 100 odst. 2 zákona možnou změnu dodavatele v zadávacích podmínkách výběrového řízení, a to následovně:
*„V případě, že vybraný dodavatel, s nímž byla uzavřena rámcová dohoda odstoupí od rámcové dohody či zanikne bez právního nástupce nebo bude odstoupeno od rámcové dohody ze strany Zadavatele podle důvodů dle čl. XIV odst. 7 rámcové dohody, písm. a) až písm. e) návrhu rámcové dohody (**Chyba! Nenalezen zdroj odkazů.***

dokumentace výběrového řízení) může zadavatel uzavřít Rámcovou dohodu na část dosud nevyčerpaného plnění postupně s dodavateli, kteří se umístili jakožto další v pořadí podle pořadí hodnocení nabídek, a to až do vyčerpání všech účastníků výběrového řízení. V takovém případě, uzavře-li některý z dodavatelů, který se umístil bezprostředně za prvním vybraným dodavatelem, s nímž byla Rámcová dohoda ukončena, nebo pokud tento druhý v pořadí umístěný dodavatel podle pořadí hodnocení nabídek odmítl se zadavatelem Rámcovou dohodu uzavřít, tak poté dodavatel, který se umístil jako další v pořadí podle pořadí hodnocení nabídek, může být zadavatelem vyzván k uzavření rámcové dohody, přičemž se uzavře rámcová dohoda podle nabídkových cen toho účastníka, s nímž byla podle tohoto odstavce zadávacích podmínek uzavřena, to však vždy a pouze do zbytku nevyčerpané částky z maximální částky rámcové dohody, která nemůže být překročena, tj. hodnoty dle odst. **Chyba! Nenalezen zdroj odkazů.** dokumentace výběrového řízení. Postup podle tohoto odstavce je možné opakovat, a to až do postupného vyčerpání všech účastníků výběrového řízení, podle pořadí jejich nabídek dle výsledků hodnocení nabídek." V případě využití této vyhrazené změny vybraného dodavatele může Objednatel zahájit úkony k uzavření Rámcové dohody s dalším dodavatelem dle výše uvedeného nejpozději 30 kalendářních dnů ode dne, kdy se dozvěděl o možném nastanuvším důvodu pro ukončení této Rámcové dohody.

Článek XV. Závěrečná ustanovení

1. Tato Rámcová dohoda nabývá platnosti dnem jejího podpisu poslední smluvní stranou a účinnosti dnem jejího zveřejnění prostřednictvím registru smluv v souladu se zákonem o registru smluv.
2. Dodavatel prohlašuje, že se vzhledem k veřejnoprávnímu charakteru Objednatele seznámil s jeho povinnostmi a souhlasí s uveřejněním Rámcové dohody, stejně jakožto s uveřejněním každé jednotlivé uzavřené Objednávky v souladu s Rámcovou dohodou v rozsahu a za podmínek vyplývajících z příslušných právních předpisů.
3. Tato Rámcová dohoda se uzavírá se na dobu určitou v délce trvání max. 2 kalendářních let ode dne nabytí její účinnosti. Veřejné zakázky na základě Rámcové dohody mohou být zadávány po celou dobu trvání Rámcové dohody. Rámcová dohoda bude automaticky ukončena uplynutím 2 let trvání nebo vyčerpáním částky 1.050.000,- Kč bez DPH, a to v momentu dodání posledního zboží podle poslední objednávky Objednatele.
4. Nahrazení Dodavatele jiným dodavatelem je možné pouze za podmínek stanovených v § 222 odst. 10 ZZVZ.
5. Smluvní strany se dohodly, že vylučují možnost přijetí návrhu na uzavření Smlouvy dle této Rámcové dohody s dodatkem či jakoukoli jinou odchylkou od textu návrhu Smlouvy.
6. Tato Rámcová dohoda může být měněna a doplňována pouze v souladu se ZZVZ, formou písemných, vzestupně číslovaných smluvních dodatků, podepsaných oprávněnými zástupci obou smluvních stran. Uzavření písemného smluvního dodatku není třeba pouze v případech výslovně stanovených touto Rámcovou dohodou.
7. Osobami pověřenými k jednání ve věcech plnění závazků smluvních stran dle této Rámcové dohody a Smluv (dále jen „**Pověřené osoby**“) jsou:

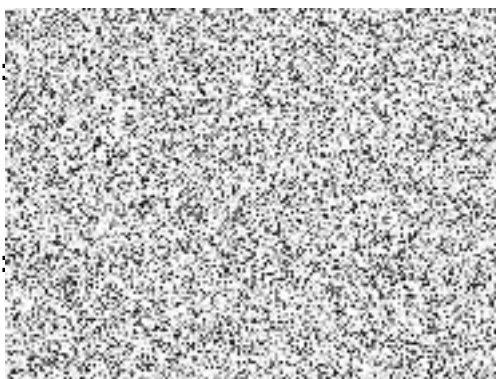
Za Objednatele:

nebo

nebo

1. Jméno a příjmení:
E-mail:
Telefon:

2. Jméno a příjmení:
E-mail:
Telefon:

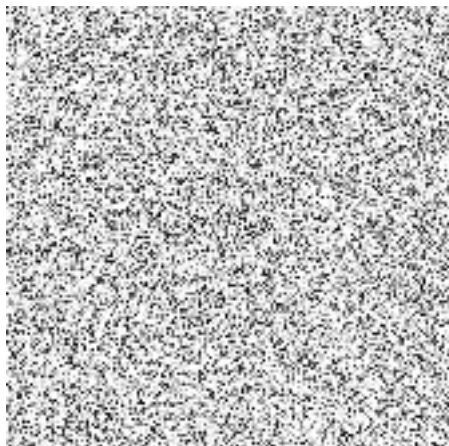


Za Dodavatele:

Jméno a příjmení:
Funkce:
E-mail:
Mobilní telefon:

a

Jméno a příjmení:
Funkce:
E-mail:
Mobilní telefon:



7. Je-li Pověřených osob určeno více, může každá z nich jednat samostatně, neurčuje-li tato Rámcová dohoda v konkrétním případě jinak. Pověřené osoby nemohou uzavírat Objednávky na plnění ani měnit tuto Rámcovou dohodu, nestanoví-li tato Rámcová dohoda v konkrétním případě jinak.
8. Změnu Pověřených osob nebo jejich kontaktních údajů je každá smluvní strana povinna bez zbytečného odkladu písemně oznámit druhé smluvní straně, a to:
 - a) e-mailem zaslaným Pověřenou osobou jedné smluvní strany Pověřené osobě druhé smluvní strany, ve kterém bude změna oznámena;
 - b) oznámením zaslaným druhé smluvní straně do její datové schránky.

Dodatek k Rámcové dohodě se v tomto případě neuzavírá (viz odst. 5 tohoto článku); změna Pověřené osoby či jejich kontaktních údajů je účinná okamžikem, kdy je oznámení o změně druhé smluvní straně řádně doručeno.

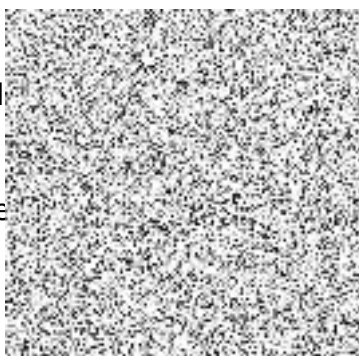
9. K uzavírání Objednávek jsou vždy oprávněny osoby, jejichž oprávnění zastupovat příslušnou smluvní stranu je zřejmé z veřejného seznamu. K uzavírání Objednávek jsou dále oprávněni:

Za Objednatele:

1) Jméno, příjmení:
Funkce: zástupce řed

2) Jméno, příjmení:
Funkce: vedoucí učite

3) Jméno, příjmení:
Funkce: ředitel



4) Jméno, příjmení:
Funkce: statutární z

5) Jméno, příjmení:
Funkce: referentka z

6) Jméno, příjmení:
Funkce: referentka z

7) Ing.
Funkce:

8) Bc.
Funkce:

Za Dodavatele:

Jméno, příjmení:
Funkce: Manažer

Jméno, příjmení:
Funkce: Regionální manažer

10. Smluvní strany se zavazují vyvinout maximální úsilí k odstranění vzájemných sporů vzniklých na základě této Rámcové dohody / Objednávek nebo v souvislosti s touto Rámcovou dohodou / Objednávkami, včetně sporů o jejich výklad či platnost, a usilovat o jejich vyřešení především smírnou cestou. Nedojde-li k dohodě smluvních stran smírnou cestou, budou se tyto spory řešit u věcně a funkčně příslušného soudu v České republice. Místní příslušnost soudu se sjednává podle sídla Objednatele.
11. Pokud některé z ustanovení této Rámcové dohody je nebo se stane neplatným, neúčinným či zdánlivým, neplatnost, neúčinnost či zdánlivost tohoto ustanovení nebude mít za následek neplatnost Rámcové dohody jako celku ani jiných jejích ustanovení, pokud je takovéto ustanovení oddělitelné od zbytku této Rámcové dohody. Smluvní strany se zavazují takovéto neplatné, neúčinné či zdánlivé ustanovení nahradit novým platným a účinným ustanovením, které svým obsahem bude co nejvěrněji odpovídat podstatě a smyslu původního ustanovení.
12. Tato Rámcová dohoda je vyhotovena v elektronické podobě, přičemž každá ze smluvních stran obdrží vyhotovení Rámcové dohody.
13. Nedílnou součástí této Rámcové dohody jsou následující přílohy:
 - Příloha č. 1 – „Specifikace předmětu plnění“.
 - Příloha č. 2 – „Seznam Poddodavatelů“.Pro případ kontradikce se jako závazná použijí prioritně příslušná ustanovení této Rámcové dohody a následně příslušná ustanovení jednotlivých příloh, a to ve výše uvedeném pořadí, a až jako poslední příslušné znění Objednávky.
14. Smluvní strany prohlašují, že si před podpisem tuto Rámcovou dohodu včetně jejích příloh řádně přečetly, textu porozuměly a s jejím obsahem souhlasí, což stvrzují svými podpisy.

V Brně dne

Ing. Bc. Jiří
Košťál

Digitálně podepsal Ing. Bc.
Jiří Košťál
Datum: 2023.10.09
07:36:40 +02'00'

Objednatel

**Střední škola stavebních řemesel
Brno – Bosonohy, příspěvková organizace**

V Praze dne

Martin Šilhán

Digitálně podepsal Martin
Šilhán
Datum: 2023.10.06 14:52:28
+02'00'

Dodavatel

Berner spol. s r.o.

**Příloha č. 1 Rámcové dohody
Specifikace plnění a jednotkové ceny**

NÁŘADÍ		
Název položky	Ks	Cena s DPH/ks
Svěrka max. rozpětí na jednotlivá ramena 300 mmx200 mm, litina, plastová dvouprvková rukojeť	1	968,00 Kč
Svěrka max. rozpětí na jednotlivá ramena 300 mm x 800 mm, litina, rozsah: 800, plastová dvouprvková rukojeť	1	2 202,20 Kč
Rýsovací pérové kružítko, aretační matice, délka 200 mm	1	420,40 Kč
Kleště boční štípací délka 200 mm. Ergonomicky tvarovaná rukojeť opatřena měkčným neklouzavým povrchem z termoplastické gumy. Umožní práci pod napětím do 1 000 V AC a 1 500 V DC.	1	851,80 Kč
Upínací svěrka max. rozpětí na jednotlivá ramena 300 mm x 80 mm. Pevné i kluzné rameno: z jakostní litiny. Proti korozi ošetřeno práškovou barvou. Odnímatelné krytky z umělé hmoty, pro šetrné upínání. Kyně uložená přítlačná destička lisovaná za studena z kvalitního materiálu, absolutně rovná, galvanicky zinkovaná. Lehce pohyblivé vřeteno s válcovým lichoběžníkovým závitem, zušlechtěným proti opotřebení, Černěné. Dřevěná rukojeť tvarovaná podle ruky, hladká bez otřepů, spojená nýtem s vřetenem. Umožňující upnutí silou až 5000 N. Vodící tyč galvanicky zinkovaná, z obou stran rýhovaná pro zabránění skluzu.	1	1 437,50 Kč
Upínací svěrka max. rozpětí na jednotlivá ramena 100 mm x 50 mm. Pevné i kluzné rameno: z jakostní litiny. Proti korozi ošetřeno práškovou barvou. Odnímatelné krytky z umělé hmoty, pro šetrné upínání. Kyně uložená přítlačná destička lisovaná za studena z kvalitního materiálu, absolutně rovná, galvanicky zinkovaná. Lehce pohyblivé vřeteno s válcovým lichoběžníkovým závitem, zušlechtěným proti opotřebení, Černěné, Dřevěná rukojeť tvarovaná podle ruky, hladká bez otřepů, dokonale spojená nýtem s vřetenem. Umožňující upnutí silou až 5000 N. Vodící tyč galvanicky zinkovaná. Z obou stran rýhovaná pro zabránění skluzu.	1	706,70 Kč
Upínací svěrka, délka upnutí 600 mm x 120 mm. Pevné i kluzné rameno: z jakostní litiny. Proti korozi ošetřeno práškovou barvou. Odnímatelné krytky z umělé hmoty, pro šetrné upínání. Kyně uložená přítlačná destička lisovaná za studena z kvalitního materiálu, absolutně rovná, galvanicky zinkovaná. Lehce pohyblivé vřeteno s válcovým lichoběžníkovým závitem, zušlechtěným proti opotřebení, Černěné. Dřevěná rukojeť tvarovaná podle ruky, hladká bez otřepů, dokonale spojená nýtem s vřetenem. Umožňující upnutí silou až 5000 N. Vodící tyč galvanicky zinkovaná. Z obou stran rýhovaná pro zabránění skluzu.	1	1 819,80 Kč

Upínací svěrka , délka upnutí 300 mm x 140 mm.Pevné i kluzné rameno: z jakostní litiny. Proti korozi ošetřeno práškovou barvou.Odnímatelné krytky z umělé hmoty, pro šetrné upínání.Kyvně uložená přitlačná destička lisovaná za studena z kvalitního materiálu, absolutně rovná, galvanicky zinkovaná. Lehce pohyblivé vřeteno s válcovým lichoběžníkovým závitem, zušlechtěným proti opotřebení, černěné. Dřevěná rukojeť tvarovaná podle ruky, hladká bez otřepů, dokonale spojená nýtem s vřetenem. Umožňující upnutí silou až 5000 N.Vodící tyč galvanicky zinkovaná. Z obou stran rýhovaná pro zabránění skluzu.	1	1 437,50 Kč
Pila rámová délka 500 mm, na řezání dřevěných dílů ve stolařské i tesařské praxi, snadné natočení listu pro volitelný úhel řezu, součástí pily je pouze jeden list osazovací.	1	309,80 Kč
Hasák vel. 1,5". délka 420mm, ploché čelisti 90°, chromvanadiová ocel, vyrobený metodou - kování, drážkované čelisti se zuby proti směru otáčení, rychlé a jednoduché nastavení rozteče čelistí pomocí stavěcí matice s ochranou proti vyšroubování, maximální rozsah čelistí 55 mm	1	1 113,20 Kč
Ztužidlo jednoruční vel.18", délka 450mm, rychloupínací	1	716,30 Kč
Ztužidlo truhlářské modré délka max. rozpětí na jednotlivá ramena 300 mm, pevná ocelová vodící lišta z jednoho kusu s horním dorazem a zpevněné ocelové rameno, Svěrku lze použít na lepenou plochu o velikosti 120 cm2 při průměrném tlaku 0,3 MPa (přibližně 3 kp/cm2). Pevné a surné rameno ztužidla je vyrobeno z materiálu dle normy EN 10025-2, materiál alespoň S355. Povrchová úprava svěrky - ochranný nátěr. Šroub TR 18 x 4 opatřen konzervačním nátěrem. Dřevěná rukojeť - provedení bezbarvý lak. Typ MK-030-TS, délka upnutí 300 mm; hloubka upnutí 115 mm; celková délka 417 mm,; váha 2,05 kg.	1	1 548,80 Kč
Ztužidlo truhlářské modré délka 400 mm, pevná ocelová vodící lišta z jednoho kusu s horním dorazem a zpevněné ocelové rameno, Svěrka umožní užití na lepenou plochu o velikosti 120 cm2 při průměrném tlaku 0,3 MPa (přibližně 3 kp/cm2). Pevné a surné rameno ztužidla je vyrobeno z velmi kvalitního materiálu dle normy EN 10025-2 materiál S355. Povrchová úprava svěrky - ochranný nátěr. Šroub TR 18 x 4 je opatřen konzervačním nátěrem. Dřevěná rukojeť - provedení bezbarvý lak. Typ MK-030-TS, délka upnutí 400 mm; hloubka upnutí 115 mm; celková délka 417 mm,; váha 2,05 kg.	1	1 742,40 Kč
Ztužidlo truhlářské modré délka 500 mm, pevná ocelová vodící lišta z jednoho kusu s horním dorazem a zpevněné ocelové rameno, Svěrka umožní užití na lepenou plochu o velikosti 120 cm2 při průměrném tlaku 0,3 MPa (přibližně 3 kp/cm2). Pevné a surné rameno ztužidla je vyrobeno z velmi kvalitního materiálu dle normy EN 10025-2 materiál S355. Povrchová úprava svěrky - ochranný nátěr. Šroub TR 18 x 4 je opatřen konzervačním nátěrem. Dřevěná rukojeť - provedení bezbarvý lak. Typ MK-030-TS, délka upnutí 500 mm; hloubka upnutí 165 mm; celková délka 625 mm,; váha 3,25 kg.	1	1 839,20 Kč

Ztužidlo truhlářské modré délka 600 mm, pevná ocelová vodící lišta z jednoho kusu s horním dorazem a zpevněné ocelové rameno, Svěrka umožní užití na lepenou plochu o velikosti 120 cm ² při průměrném tlaku 0,3 MPa (přibližně 3 kp/cm ²). Pevné a suvné rameno ztužidla je vyrobeno z velmi kvalitního materiálu dle normy EN 10025-2 materiál S355. Povrchová úprava svěrky - ochranný nátěr. Šroub TR 18 x 4 je opatřen konzervačním nátěrem. Dřevěná rukojeť - provedení bezbarvý lak. Typ MK-030-TS, délka upnutí 600 mm; hloubka upnutí 165 mm; celková délka 740 mm,; váha 3,5 kg	1	2 129,60 Kč
Ztužidlo truhlářské modré délka 700 mm, pevná ocelová vodící lišta z jednoho kusu s horním dorazem a zpevněné ocelové rameno, Svěrka umožní užití na lepenou plochu o velikosti 120 cm ² při průměrném tlaku 0,3 MPa (přibližně 3 kp/cm ²). Pevné a suvné rameno ztužidla je vyrobeno z materiálu dle normy EN 10025-2 materiál alespoň S355. Povrchová úprava svěrky - ochranný nátěr. Šroub TR 18 x 4 je opatřen konzervačním nátěrem. Dřevěná rukojeť - provedení bezbarvý lak. Typ MK-030-TS, délka upnutí 700 mm; hloubka upnutí 165 mm; celková délka 84 mm,; váha 3,7 kg.	1	1 996,50 Kč
Ztužidlo truhlářské modré délka 800 mm, pevná ocelová vodící lišta z jednoho kusu s horním dorazem a zpevněné ocelové rameno, Svěrka umožní užití na lepenou plochu o velikosti 120 cm ² při průměrném tlaku 0,3 MPa (přibližně 3 kp/cm ²). Pevné a suvné rameno ztužidla je vyrobeno z materiálu dle normy EN 10025-2 materiál alespoň S355. Povrchová úprava svěrky - ochranný nátěr. Šroub TR 18 x 4 je opatřen konzervačním nátěrem. Dřevěná rukojeť - provedení bezbarvý lak. Typ MK-030-TS, délka upnutí 300 mm; hloubka upnutí 165 mm; celková délka 945 mm,; váha 4,4 kg.	1	2 323,20 Kč
Ztužidlo truhlářské modré délka 1000 mm, pevná ocelová vodící lišta z jednoho kusu s horním dorazem a zpevněné ocelové rameno, Svěrka umožní užití na lepenou plochu o velikosti 120 cm ² při průměrném tlaku 0,3 MPa (přibližně 3 kp/cm ²). Pevné a suvné rameno ztužidla je vyrobeno z velmi kvalitního materiálu dle normy EN 10025-2 materiál S355. Povrchová úprava svěrky - ochranný nátěr. Šroub TR 18 x 4 je opatřen konzervačním nátěrem. Dřevěná rukojeť - provedení bezbarvý lak. Typ MK-030-TS, délka upnutí 1000 mm; hloubka upnutí 165 mm; celková délka 1140 mm,; váha 4.9 kg.	1	2 516,80 Kč
Ztužidlo truhlářské modré délka 200 mm, pevná ocelová vodící lišta z jednoho kusu s horním dorazem a zpevněné ocelové rameno, Svěrka umožní užití na lepenou plochu o velikosti 120 cm ² při průměrném tlaku 0,3 MPa (přibližně 3 kp/cm ²). Pevné a suvné rameno ztužidla je vyrobeno z materiálu dle normy EN 10025-2, alespoň materiál S355. Povrchová úprava svěrky - ochranný nátěr. Šroub TR 18 x 4 je opatřen konzervačním nátěrem. Dřevěná rukojeť - provedení bezbarvý lak. Typ MK-030-TS, délka upnutí 200 mm; hloubka upnutí 95 mm; celková délka 308 mm,; váha 1,53 kg.	1	1 016,40 Kč
Svěrka Quick 12" délka 300 mm rychloupínací svěrka, tvrzená ocelová vodící lišta plastová rukojeť	1	658,20 Kč
Ocílka na broušení nože kulatá délka 250 mm x šíře 12mm, chromovaná, plastová rukojeť	1	995,80 Kč
Gumová palička černá 600 g s bukovou násadou	1	478,00 Kč
Gumová palička černá 300 g s bukovou násadou	1	278,30 Kč

Gumová palička bílá 600 g s bukovou násadou	1	838,50 Kč
Hoblík vlaštovka, šířka želízka 50 mm, tloušťka želízka 3 mm, délka 280 mm, hmotnost 320 g, dřevěné rukojeti.	1	2 404,30 Kč
Hoblík hladík ,šířka nože: 48 mm, sklon nože: 45°, materiál těla: bukové dřevo, hmotnost: 850 g	1	1 126,50 Kč
Hoblík římsovník, šířka nože: 18 mm, sklon nože: 45°, tělo hoblíku z kvalitního bukového dřeva a plaz z habrového dřeva	1	770,80 Kč
Hoblík Macek 6/51, šíře nože 51 mm, sklon nože: 45°, hmotnost: 1 900 g, tělo z bukového dřeva	1	1 972,30 Kč
Rašple délka 200 mm půlkulatá	1	378,70 Kč
Japonská pilka pro řezání tahem délka 220 mm, ruční	1	822,80 Kč
Sada řezbářských dlát, čepele z kalené uhlíkové oceli, břit vyostřen, rukojetě bukové, V sadě obsaženo alespoň: 1xploché kosé,1x duté,1x duté mělké, 1xduté hluboké, 1xúhlové (cena za 1ks balení/celou sadu)	1	3 484,80 Kč
Řezbářský nůž, šířka řezné části 60mm	1	1 109,60 Kč
Japonská pilka ruční oboustranná délka 250 mm	1	1 234,20 Kč
Pilka čepovka rovná délka 250 mm	1	479,20 Kč
Lupínková pilka, rám pro drobnou a přesnou práci, plastové držadlo, vhodná pro řezání dřeva, překližky, plastu i kovu, pracovní délka: 120 mm, výška: 300 mm	1	280,70 Kč
Klíč Imbus L-klíč zástrčný s antikoročním černým povrchem.Úhlový imbusový klíč na šrouby s vnitřním šestihranem, krátký š. 1,5mm, fosfátovaný	1	18,20 Kč
Klíč Imbus L-klíč zástrčný s antikoročním černým povrchem.Úhlový imbusový klíč na šrouby s vnitřním šestihranem, krátký š. 2,0 mm, fosfátovaný	1	18,20 Kč
Klíč Imbus L-klíč zástrčný s antikoročním černým povrchem.Úhlový imbusový klíč na šrouby s vnitřním šestihranem, krátký š. 3,0 mm, fosfátovaný	1	26,60 Kč
Klíč Imbus L-klíč zástrčný s antikoročním černým povrchem.Úhlový imbusový klíč na šrouby s vnitřním šestihranem, krátký š. 4,0 mm, fosfátovaný	1	29,00 Kč
Klíč Imbus L-klíč zástrčný s antikoročním černým povrchem.Úhlový imbusový klíč na šrouby s vnitřním šestihranem, krátký š. 5,0 mm, fosfátovaný	1	33,90 Kč
Klíč Imbus L-klíč zástrčný s antikoročním černým povrchem.Úhlový imbusový klíč na šrouby s vnitřním šestihranem, krátký š. 6,0 mm, fosfátovaný	1	38,70 Kč
Klíč Imbus L-klíč zástrčný s antikoročním černým povrchem.Úhlový imbusový klíč na šrouby s vnitřním šestihranem, krátký š. 7,0 mm, fosfátovaný	1	67,80 Kč
Klíč Imbus L-klíč zástrčný s antikoročním černým povrchem.Úhlový imbusový klíč na šrouby s vnitřním šestihranem, krátký š. 8,0 mm, fosfátovaný	1	72,60 Kč
Klíč Imbus L-klíč zástrčný s antikoročním černým povrchem.Úhlový imbusový klíč na šrouby s vnitřním šestihranem, krátký š. 10,0 mm, fosfátovaný	1	181,50 Kč

Klíč Imbus L-klíč zástrčný s antikoročním černým povrchem. Úhlový imbusový klíč na šrouby s vnitřním šestihranem, krátký š. 12,0 mm, fosfátovaný	1	217,80 Kč
Spárovací lžíce k vyhlazování spár nebo různých mezer š. 10/12 mm, oboustranná	1	118,60 Kč
Páčidlo délka 460 mm, šířka 17mm, šestihran, 90 stupňů, pro vytahování, kvalitní uhlíková ocel, hexagonální profil	1	600,20 Kč
Kulatý pilník na kov, materiál: Cr-V, plast, délka pilníku 150 mm, ergonomická rukojeť	1	108,90 Kč
Kulatý pilník na kov, materiál: Cr-V, plast, délka pilníku 200 mm, ergonomická rukojeť	1	121,00 Kč
Kulatý pilník na kov, materiál: Cr-V, plast, délka pilníku 250 mm, ergonomická rukojeť	1	216,60 Kč
Kulatý pilník na kov, materiál: Cr-V, plast, délka pilníku 300 mm, ergonomická rukojeť	1	266,20 Kč
Kulatý pilník na kov, materiál: Cr-V, plast, délka pilníku 350 mm, ergonomická rukojeť	1	289,20 Kč
Plochý dílenský pilník na kov, materiál: Cr-V, plast, délka pilníku 350 mm, ergonomická rukojeť	1	544,50 Kč
Plochý dílenský pilník na kov, materiál: Cr-V, plast, délka pilníku 300 mm, ergonomická rukojeť	1	387,20 Kč
Plochý dílenský pilník na kov, materiál: Cr-V, plast, délka pilníku 250 mm, ergonomická rukojeť	1	174,20 Kč
Plochý dílenský pilník na kov, materiál: Cr-V, plast, délka pilníku 200 mm, ergonomická rukojeť	1	192,40 Kč
Plochý dílenský pilník na kov, materiál: Cr-V, plast, délka pilníku 150 mm, ergonomická rukojeť	1	157,30 Kč
Půlkulatý pilník na kov, materiál: Cr-V, plast, délka pilníku 350 mm, ergonomická rukojeť	1	320,70 Kč
Půlkulatý pilník na kov, materiál: Cr-V, plast, délka pilníku 300 mm, ergonomická rukojeť	1	281,90 Kč
Půlkulatý pilník na kov, materiál: Cr-V, plast, délka pilníku 250 mm, ergonomická rukojeť	1	266,20 Kč
Půlkulatý pilník na kov, materiál: Cr-V, plast, délka pilníku 200 mm, ergonomická rukojeť	1	202,10 Kč
Půlkulatý pilník na kov, materiál: Cr-V, plast, délka pilníku 150 mm, ergonomická rukojeť	1	157,30 Kč
Čtyřhranný pilník na kov, materiál: Cr-V, plast, délka pilníku 150 mm, ergonomická rukojeť	1	180,30 Kč
Čtyřhranný pilník na kov, materiál: Cr-V, plast, délka pilníku 200 mm, ergonomická rukojeť	1	157,30 Kč
Čtyřhranný pilník na kov, materiál: Cr-V, plast, délka pilníku 250 mm, ergonomická rukojeť	1	147,60 Kč
Čtyřhranný pilník na kov, materiál: Cr-V, plast, délka pilníku 300 mm, ergonomická rukojeť	1	192,40 Kč

Trojhranný pilník na kov, materiál: Cr-V, plast, délka pilníku 150 mm, ergonomická rukojeť	1	130,70 Kč
Trojhranný pilník na kov, materiál: Cr-V, plast, délka pilníku 200 mm, ergonomická rukojeť	1	157,30 Kč
Trojhranný pilník na kov, materiál: Cr-V, plast, délka pilníku 250 mm, ergonomická rukojeť	1	221,40 Kč
Trojhranný pilník na kov, materiál: Cr-V, plast, délka pilníku 300 mm, ergonomická rukojeť	1	238,40 Kč
Malířská stěrka délka 100 mm(špachtle) s broušeným ocelovým břitem a s dřevěnou nýtovanou rukojetí.	1	102,90 Kč
Malířská stěrka délka 80 mm(špachtle) s broušeným ocelovým břitem a s dřevěnou nýtovanou rukojetí.	1	100,40 Kč
Malířská stěrka délka 70 mm(špachtle) s broušeným ocelovým břitem a s dřevěnou nýtovanou rukojetí.	1	96,80 Kč
Malířská stěrka délka 60 mm(špachtle) s broušeným ocelovým břitem a s dřevěnou nýtovanou rukojetí.	1	90,80 Kč
Malířská stěrka délka 50 mm(špachtle) s broušeným ocelovým břitem a s dřevěnou nýtovanou rukojetí.	1	87,10 Kč
Malířská stěrka délka 40 mm(špachtle) s broušeným ocelovým břitem a s dřevěnou nýtovanou rukojetí.	1	79,90 Kč
Malířská stěrka délka 30 mm(špachtle) s broušeným ocelovým břitem a s dřevěnou nýtovanou rukojetí.	1	75,00 Kč
Škrabák zednický š. 50cm, ruční pracovní nářadí používané pro odstranění nerovností z lehkého porobetonového zdiva.	1	542,10 Kč
Zednická ocelová lžíce o rozměru délka 200 mm x šířka 140 mm	1	135,50 Kč
Zednická naběračka délka 140mm ocel	1	168,20 Kč
Zednická lžíce délka 180mm ocel černá	1	205,70 Kč
Úhelník tes.žlutý číslovaný délka 250mm	1	396,90 Kč
Úhelník tes.žlutý číslovaný délka 500mm Úhelník tesař. Žlutý délka 500 mm x šíře 250mm, kovový, tesařský, hladký, žlutý, na konci vykrojený, číslovaný	1	583,20 Kč
Úhelník tes.žlutý číslovaný délka 700mm	1	643,70 Kč
Pravítko ocel délka 1000mm číslované,ocel, z druhé strany převodní tabulky	1	387,20 Kč
Pravítko ocel délka 500 mm číslované,ocel, z druhé strany převodní tabulky	1	192,40 Kč
Pravítko ocel délka 600 mm číslované,ocel, z druhé strany převodní tabulky	1	159,70 Kč
Pravítko ocel délka 300 mm číslované, z druhé strany převodní tabulky, -z nerezové oceli s nelesknoucím se povrchem	1	82,30 Kč
Hladítko ocel délka/šířka/tloušťka= 250/130/1mm zub 4x4 mm	1	301,30 Kč
Hladítko ocel délka/šířka/tloušťka=250/130/1mm zub 6x6 mm	1	301,30 Kč
Hladítko ocel délka/šířka/tloušťka=250/130/1mm zub 8x8 mm	1	301,30 Kč
Hladítko ocel délka/šířka/tloušťka=250/130/1mm bez zubu	1	239,60 Kč
Hladítko brusné na polystyren 500 mm x 250mm	1	268,60 Kč
Hadicová vodováha délka 10m (25")	1	591,70 Kč

Nůžky na plech délka 240 mm levé . Převodové pro stříhání plechu do tloušťky 1,3 mm.Hmotnost: 0,50 kg	1	813,10 Kč
Nůžky na plech délka 250 mm rovné. Převodové pro stříhání plechu do tloušťky 1,3 mm.Hmotnost: 0,50 kg	1	813,10 Kč
Nůžky na plech délka 250 mm pravé. Převodové pro stříhání plechu do tloušťky 1,3 mm.Hmotnost: 0,50 kg	1	813,10 Kč
Truhlářská palička, dřevěná rukojeť, průměr 60 mm, šířka 120 mm, délka 300 mm, hmotnost 0,34 kg	1	519,10 Kč
Pásmo délka 50m ocel, šířka 10 mm, cejchované	1	992,20 Kč
Pásno délka 20m ocel, šířka 10 mm, cejchované	1	833,70 Kč
Hliníková stahovací lať 1 m, 2 libely (horizontální, vertikální) pro orientační měření, kapalina v libelách je fluorescenční, vyztužený profil, plastové koncovky,otěruvzdorný a eloxovaný povch, tělo vyrobeno z ALU konstrukce o síle 1,5 mm, za normálních podmínek je, deklarována jako nárazuvdorná, každý jednotlivý kus byl elektronicky kalibrován, přesnost a tolerance v odchylce měření je 0,5 mm/1m, fluorescentní a UV stabilní kapalina v libelách pro lepší viditelnost při měření	1	946,20 Kč
Hliníková stahovací lať 80 cm, 2 libely (horizontální, vertikální) pro orientační měření, kapalina v libelách je fluorescenční, vyztužený profil, plastové koncovky, otěruvzdorný a eloxovaný povch, tělo vyrobeno z ALU konstrukce o síle 1,5 mm, za normálních podmínek je, deklarována jako nárazuvdorná, každý jednotlivý kus byl elektronicky kalibrován, přesnost a tolerance v odchylce měření je 0,5 mm / 1m, fluorescentní a UV stabilní kapalina v libelách pro lepší viditelnost při měření	1	1 127,70 Kč
Hliníková stahovací lať 60cm, 2 libely (horizontální, vertikální) pro orientační měření, kapalina v libelách je fluorescenční, vyztužený profil, plastové koncovky, otěruvzdorný a eloxovaný povch, tělo vyrobeno z ALU konstrukce o síle 1,5 mm, za normálních podmínek je, deklarována jako nárazuvdorná, každý jednotlivý kus byl elektronicky kalibrován, přesnost a tolerance v odchylce měření je 0,5 mm / 1m, fluorescentní a UV stabilní kapalina v libelách pro lepší viditelnost při měření	1	761,10 Kč
Hliníková stahovací lať 50cm, 2 libely (horizontální, vertikální) pro orientační měření, kapalina v libelách je fluorescenční, vyztužený profil, plastové koncovky, otěruvzdorný a eloxovaný povch, tělo vyrobeno z ALU konstrukce o síle 1,5 mm, za normálních podmínek je, deklarována jako nárazuvdorná, každý jednotlivý kus byl elektronicky kalibrován, přesnost a tolerance v odchylce měření je 0,5 mm / 1m, fluorescentní a UV stabilní kapalina v libelách pro lepší viditelnost při měření	1	599,00 Kč
Hliníková stahovací lať 40cm, 2 libely (horizontální, vertikální) pro orientační měření, kapalina v libelách je fluorescenční, vyztužený profil, plastové koncovky, otěruvzdorný a eloxovaný povch, tělo vyrobeno z ALU konstrukce o síle 1,5 mm, za normálních podmínek je, deklarována jako nárazuvdorná, každý jednotlivý kus byl elektronicky kalibrován, přesnost a tolerance v odchylce měření je 0,5 mm / 1m, fluorescentní a UV stabilní kapalina v libelách pro lepší viditelnost při měření	1	510,60 Kč

Hliníková stahovací lať 1,2 m, 2 libely (horizontální, vertikální) pro orientační měření, kapalina v libelách je fluorescenční, vyztužený profil, plastové koncovky, otěruvzdorný a eloxovaný povrch, tělo vyrobeno z ALU konstrukce o síle 1,5 mm, za normálních podmínek je, deklarována jako nárazuvzdorná, každý jednotlivý kus byl elektronicky kalibrován, přesnost a tolerance v odchylce měření je 0,5 mm / 1m, fluorescenční a UV stabilní kapalina v libelách pro lepší viditelnost při měření	1	784,10 Kč
Hliníková stahovací lať 1,5 m, 2 libely (horizontální, vertikální) pro orientační měření, kapalina v libelách je fluorescenční, vyztužený profil, plastové koncovky, otěruvzdorný a eloxovaný povrch, tělo vyrobeno z ALU konstrukce o síle 1,5 mm, za normálních podmínek je, deklarována jako nárazuvzdorná, každý jednotlivý kus byl elektronicky kalibrován, přesnost a tolerance v odchylce měření je 0,5 mm / 1m, fluorescenční a UV stabilní kapalina v libelách pro lepší viditelnost při měření	1	861,50 Kč
Jehlové pilníky sada 6ks (plochý, čtyřhranný, tříhranný, kruhový, úsečový, nožový) délka: 200 mm o průměru 3 mm (cena za 1 sadu o 6ti ks.)	1	629,20 Kč
Kleště kombinované délka 250 mm. Se zónami pro uchopení plochého materiálu a materiálu kruhového průřezu pro mnohostranné použití S břity pro měkký a tvrdý drát Dlouhé břity pro silnější kabely Břity doplňkově induktivně zakalené, tvrdost břitů asi 60 HRC speciální nástrojová ocel, kovaná, kalená v oleji Hlava: Leštěno Rukojeti: Potaženo plastem Délka: 250 mm Hmotnost: 489 g	1	958,30 Kč
Kleště štípací délka 200 mm. Čelní , broušené čelisti, pro stříhání drátu, poplastované rukojeti.	1	572,30 Kč
Úhломěr zám.oblouk délka 200 mm, oblouk 150mm, rozsah měření 0° - 180°, matně pochromováno.	1	1 320,40 Kč
Uhelník délka ramen 250 mm x 160 mm s příložkou ZN	1	713,90 Kč
Uhelník zám. délka ramen 250 mm x 160 mm bez příložky ZN	1	641,30 Kč
Hodinářské šroubováčky sada 6ks (2× šroubovák mikro - PH0; PH00; 4× šroubovák mikro - PL1,0; PL1,2; PL1,8; PL2,4 mm). Cena za sadu 6 ks.	1	471,90 Kč
Plastový malířský čtyřhranný kbelík 8l na barvu, jedna delší stěna rýhovaná	1	197,20 Kč
Hobby váleček na malování s držákem a mřížkou, délka 180 mm, průměr 6cm	1	111,30 Kč
Hobby váleček na malování s držákem a mřížkou, délka 240 mm, průměr 6cm	1	130,70 Kč
Mal. váleček délka 10 cm sada Moltopren+Perlon+vanička s držákem	1	164,60 Kč
Držák k válečku délka 18 cm, průměr 6cm	1	42,40 Kč
Štětcec 0,75"-plastové držadlo -čistá štětina, plochý - vhodný pro všechny typy nátěrových hmot	1	33,90 Kč
Štětcec 0,5"-plastové držadlo -čistá štětina, plochý - vhodný pro všechny typy nátěrových hmot	1	33,90 Kč
Štětcec plochý "1" plastovým držadlem, světlá štětina	1	42,60 Kč
Štětcec plochý "1,5" s plastovým držadlem, světlá štětina	1	50,30 Kč
Štětcec plochý "2,0" s plastovým držadlem, světlá štětina	1	67,80 Kč
Štětcec plochý "2,5" s plastovým držadlem, světlá štětina	1	87,10 Kč
Štětcec plochý "3,0" s plastovým držadlem, světlá štětina	1	101,60 Kč

Štětec plochý "3,5" s plastovým držadlem, světlá štětina	1	116,20 Kč
Štětec plochý "4,0" s plastovým držadlem, světlá štětina	1	154,90 Kč
Vratidlo na závitníky pro čtyřhran 2,5-7,1mm (pro M3-M12)	1	387,20 Kč
Vratidlo na závitníky pro čtyřhran 2,0-4,5mm (pro M1-M5)	1	251,70 Kč
Vratidlo na závitníky pro čtyřhran (M4,5-M15)	1	677,60 Kč
Vratidlo na závitníky pro čtyřhran (M5,6-M16)	1	1 694,00 Kč
Vratidlo na závitová očka M10 - M11	1	237,20 Kč
Vratidlo na závitová očka M7 - M9	1	169,40 Kč
Vratidlo na závitová očka M12 - M15	1	435,60 Kč
Vratidlo na závitová očka M3 - M6	1	290,40 Kč
Hladítko plast délka 50cm novodur - natahovák	1	592,90 Kč
Pila oblouková délka 533 mm kalené zuby	1	349,70 Kč
Pila ocaska, délka 400 mm, kalené zuby, Pila má univerzální trojbřité zuby - patentovaný výbrus zubů zajišťuje o 25% rychlejší řezání. Všestranné a univerzální zuby zvládnou řez většiny stavebních materiálů. Pilový list z oceli C75 (stabilní)	1	377,50 Kč
Pilka ruční na kov, délka 300 mm vyrobená z ocelové ploché tyče, opatřená dřevěnou rukojetí. Napnutí pilového kotouče šroubem s křídlovou maticí, jednostranný bimetalový pilový list délka 300 x 12 mm s roztečí 24 tpi	1	222,60 Kč
Pilka čepovka rovná délka 250mm, jemné nekalené zuby (hladký a přímý řez), ocelová výztuha hřbetu, umožní řezání pod úhlem a řezání napříč vlákniny	1	479,20 Kč
Dláto š. 3mm PH d.275mm CrVa	1	422,30 Kč
Dláto š. 4mm PH d. 275mm CrVa	1	438,00 Kč
Dláto š. 6mm PH d. 275mm CrVa	1	377,50 Kč
Dláto š. 8mm PH d. 275mm CrVa	1	387,20 Kč
Dláto š. 10mm PH d. 275mm CrVa	1	425,90 Kč
Dláto š. 12mm PH d. 275mm CrVa	1	435,60 Kč
Dláto š. 14mm PH d. 275mm CrVa	1	445,30 Kč
Dláto š. 16mm PH d. 275mm CrVa	1	455,00 Kč
Dláto š. 18mm PH d. 275mm CrVa	1	464,60 Kč
Dláto š. 20mm PH d. 275mm CrVa	1	528,50 Kč
Dláto š. 22mm PH d. 275mm CrVa	1	493,70 Kč
Dláto š. 25mm PH d. 275mm CrVa	1	600,20 Kč
Dláto š. 26mm PH d. 275mm CrVa	1	561,40 Kč
Dláto š. 30mm PH d. 275mm CrVa	1	590,50 Kč
Dláto š. 32mm PH d. 275mm CrVa	1	647,40 Kč
Šroubovák plochý hrot šíře 3,0 mm x délka 100mm	1	140,40 Kč
Šroubovák plochý hrot šíře 4,0 mm x délka 125mm	1	150,00 Kč
Šroubovák plochý hrot šíře 5,0 mm x délka 125mm	1	183,90 Kč
Šroubovák plochý hrot šíře 6,0 mm x délka 150mm	1	193,60 Kč
Šroubovák plochý hrot šíře 8,0mm x délka 175mm	1	256,50 Kč
Šroubovák plochý hrot šíře 10,0mm x délka 160mm	1	263,80 Kč
Šroubovák plochý hrot šíře 12,0mm x délka 250mm	1	392,00 Kč
Šroubovák hrot PZ 1x délka 150 mm	1	164,60 Kč

Šroubovák hrot PZ 2 x délka 150 mm	1	232,30 Kč
Šroubovák hrot PZ 3 x délka 150 mm	1	304,90 Kč
Svinovací metr délka 10,0 m	1	375,10 Kč
Svinovací metr délka 7,5 m	1	280,70 Kč
Svinovací metr délka 5 m	1	178,10 Kč
Svinovací metr délka 3 m	1	117,10 Kč
Svinovací metr délka 2 m	1	131,90 Kč
Metr skládací délka 2 m dřevěný s kloubem a mosaz. kováním	1	126,80 Kč
Metr skládací dřevěný délka 1m s kloubem a mosaz. kováním	1	325,30 Kč
Rýs jehla zámečnická tenká černá, délka 150 mm	1	75,00 Kč
Rýs. Jehla tvrdokov délka 150 mm, 25 g	1	48,40 Kč
Stěrka, špachtle plastová šíře 30mm, pružná s otvorem na zavěšení	1	266,20 Kč
Stěrka, špachtle plastová šíře 40mm, pružná s otvorem na zavěšení	1	387,20 Kč
Stěrka, špachtle plastová šíře 50mm, pružná s otvorem na zavěšení	1	508,20 Kč
Zubová stěrka plastová na lepidla. rozměr : délka 170 mm x šíře 115 mm, použití : různé druhy a tvary zubů na jedné stěrce - slouží k roztírání lepidel.	1	33,90 Kč
Štětec zárohák č.1 -plastové držadlo -čistá štětina	1	70,20 Kč
Štětec zárohák č.2 -plastové držadlo -čistá štětina	1	75,00 Kč
Štětec zárohák č.3 -plastové držadlo -čistá štětina	1	82,30 Kč
Kartáč ruční, ocelový, 4 řadý, s dřevěnou rukojetí, k mech. Odstranění rzí a laků	1	69,70 Kč
Kartáč ruční, ocelový, 2 řadý, s dřevěnou rukojetí, k mech. Odstranění rzí a laků	1	70,20 Kč
Hlubič jehlancový průměr 6 mm/ délka 164mm se čtvercovým výřezem. Materiál Cr-V.	1	319,40 Kč
Rejsek dvojitý se dvěma opracovanými rýsovacími rameny, rýsovací jehly z kalené oceli, délka 210 mm x šíře 65 mm x hloubka 75mm. Pracovní délka: 170 mm. Hmotnost: 200 g	1	2 641,70 Kč
Stavitelné kleště SIKO délka 250mm kvalitní chromvanadiová ocel tvar čelistí pro uchopení trubek i plochých materiálů snadné nastavení požadovaného rozevření čelistí s rozsahem 0-30 mm ergonomické rukojeti s měkčenou gumou, pevný a neklouzavý úchop pro sevření armatur baterií nebo jiných součástí	1	1 248,70 Kč
Cidlina obdélníková - pro ruční odstranění malého množství materiálu a pro jemnější dobroušení tvrdého dřeva.Material: Vysoce uhlíková ocel, kalená, leštěný povrch. Délka 150mm, šíře 50 mm.	1	338,80 Kč
Smeták dřevěný šíře 30 cm vnitřní s holí délka 160cm	1	254,60 Kč
Lopatka ruční robustní široká ZN (min.rozměry: délka 37 cm, šířka 24 cm)	1	167,50 Kč
Lopatka ruční úzká ZN (max. rozměry: délka 38,5cm, šířka 10,5cm), dutá rukojeť	1	192,40 Kč
Smetáček dřevo umělé žíně, nelakovaný, délka 29 cm a šíře 4 cm.	1	92,00 Kč
Smetáček dřevo pravé koňské žíně, nelakovaný, délka 29 cm a šíře 4 cm.	1	92,00 Kč
Smeták dřevo sálový š. 80cm s holí délka 160 cm	1	508,20 Kč
Košťe venkovní chodníkové, 5-ti řadé, s dřevěnou násadou s holí délka 160 cm na zametání hrubších nečistot.	1	522,70 Kč

NÁSTROJE KOVOVÉ		
Název položky	Ks	Cena s DPH/ks
Vrták dlabací pro výrobu oválných drážek (dlabů) do dřeva pr.14/16 mm, délka 145mm, materiál CR-MN	1	1 020,00 Kč
Odlamovací čepel šíře 18mm - Čepelky rovné B018H, délka 100 mm x šíře 18mm x tloušťka 0,5 mm, Materiál : uhlíková ocel. Balení 10 ks. Cena za 1 balení.	1	9,70 Kč
Sukovník vidiový vrták do dřeva, průměr 40 mm. Pracovní délka: 55 mm. Průměr stopky: 8 mm. WJ7011040	1	291,60 Kč
Sukovník vidiový vrták do dřeva, průměr 35 mm. Pracovní délka: 55 mm. Průměr stopky: 8 mm WJ7011040	1	255,30 Kč
Sukovník vidiový vrták do dřeva, průměr 30 mm. Pracovní délka: 55 mm. Průměr stopky: 8 mm. WJ7011040	1	245,60 Kč
Sukovník vidiový vrták do dřeva, průměr 25 mm. Pracovní délka: 55 mm. Průměr stopky: 8 mm. WJ7011040	1	234,70 Kč
Vrták kov HSS-R (černé) -pr. 20,0 mm	1	425,90 Kč
Vrták kov HSS-R (černé) -pr. 18,0 mm	1	367,80 Kč
Vrták kov HSS-R (černé) -pr. 17,0 mm	1	314,60 Kč
Vrták kov HSS-R (černé) - pr. 16,0 mm	1	280,70 Kč
Vrták kov HSS-R (černé) - pr. 14,0 mm	1	213,00 Kč
Vrták kov HSS-R (černé) - pr. 12,0 mm	1	130,70 Kč
Vrták kov HSS-R (černé) - pr. 11,0 mm	1	106,50 Kč
Vrták kov průměr 1,5 mm, HSS,	1	11,60 Kč
Vrták kov průměr 2,0 mm, HSS.	1	13,60 Kč
Vrták kov průměr 2,5 mm, HSS.	1	15,50 Kč
Vrták kov průměr 3,0 mm, HSS	1	16,50 Kč
Vrták kov průměr 3,2 mm, HSS	1	17,40 Kč
Vrták kov průměr 4,0 mm, HSS	1	18,40 Kč
Vrták kov průměr 4,2 mm, HSS	1	18,40 Kč
Vrták kov průměr 5,0 mm, HSS	1	20,30 Kč
Vrták kov průměr 6,0 mm, HSS.	1	22,30 Kč
Vrták kov průměr 6,5 mm, HSS	1	26,10 Kč
Vrták kov průměr 5,5 mm, HSS	1	20,30 Kč
Vrták kov průměr 7,0 mm, HSS	1	29,00 Kč
Vrták kov průměr 8,0 mm, HSS	1	41,60 Kč
Vrták kov průměr 8,5 mm, HSS	1	48,40 Kč
Vrták kov průměr 9,0 mm, HSS	1	55,20 Kč
Vrták kov průměr 10,0 mm, HSS	1	72,60 Kč
Vrták SDS PLUS do betonu, Průměr 8,0 x délka 110 mm	1	121,00 Kč
Vrták SDS PLUS do betonu, Průměr 10,0 x délka 110 mm	1	130,70 Kč
Vrták SDS PLUS do betonu, Průměr 12,0 x délka 110 mm	1	203,30 Kč

Vrták SDS PLUS do betonu, Průměr 6,0 x délka 110 mm	1	96,80 Kč
6 dílná Sada spirálových vytahováků zalomených šroubů š. 173mm, délka 24 mm, s rozsahem od M3 do M25 (cena za 6 ks v balení)	1	332,80 Kč
Vrták do dřeva, Průměr 3,0 x délka 75 mm	1	31,70 Kč
Vrták do dřeva, Průměr 4,0 x délka 75 mm	1	28,10 Kč
Vrták do dřeva, Průměr 6,0 x délka 75 mm	1	48,50 Kč
Vrták do dřeva, Průměr 5,0 x délka 75 mm	1	63,30 Kč
Vrták do dřeva, Průměr 8,0 x délka 75 mm	1	78,30 Kč
Vrták do dřeva, Průměr 10,0 x délka 75 mm	1	92,60 Kč
Vrták do dřeva, Průměr 12,0 x délka 75 mm	1	100,60 Kč
Vrták do dřeva, Průměr 14,0 x délka 75 mm	1	110,80 Kč
Vrták do dřeva, Průměr 16,0 x délka 75 mm	1	119,80 Kč
Vrták do dřeva, Průměr 18,0 x délka 75 mm	1	131,90 Kč
Vrták do dřeva, Průměr 20,0 x délka 75 mm	1	143,60 Kč
Závitové očko ČSN 223210 M3 6g NO (210030).Závitová kruhová čelist z nástrojové oceli	1	220,20 Kč
Závitové očko ČSN 223210 M4 6g NO (210030).Závitová kruhová čelist z nástrojové oceli	1	232,30 Kč
Závitové očko ČSN 223210 M5 6g NO (210030).Závitová kruhová čelist z nástrojové oceli	1	232,30 Kč
Závitové očko ČSN 223210 M6 6g NO (210030).Závitová kruhová čelist z nástrojové oceli	1	232,30 Kč
Závitové očko ČSN 223210 M8 6g NO (210030).Závitová kruhová čelist z nástrojové oceli	1	260,20 Kč
Vrták SDS-Plus průměr M6, Délka= 100 mm	1	112,50 Kč
Držák k válečku, délka 18 cm	1	50,80 Kč
Sada bitů plochých PZ, PH, TX s magnetickým držákem. Sada bitů 31 ks, vč. Rychle výměny držáku bitů, v odolném a skládací boxu Vč. Spony na opasek. Bity s drážkou 4 / 5,5 / 6,5. Křížové bity: 2x PH1, 4x PH2, 1x PH3, 2x PZ1, 5x PZ2, 1x PZ3. 2x T-profil: 2x T10, 2x T15, 2x T20, 3x T25, 2x T30, 1x T40. 1x držák bitů (cena za 31ks v balení)	1	401,70 Kč
Vázací drát, Průměr 0,8 mm x délka 50m, Bal.=1kg (cena za balení 1 kg)	1	54,50 Kč
Vázací drát, Průměr 1,2 mm x délka 50m, Bal.=1kg (cena za balení 1 kg)	1	95,60 Kč
Vázací drát, Průměr 2,0 mm x 50m, Bal.=1kg (cena za balení 1 kg)	1	302,50 Kč
Brusný korouč na kov průměr 115. š. 6,4 mm. Brusný kotouč o průměru 115 mm s průměrem upínacího otvoru 22,23 mm, Tvar kotouče je vypouklý s max. provozní rychlostí 80 m/s. Kotouč dosahuje max. 13 300 otáček za minutu.	1	78,40 Kč
Brusný korouč na kov průměr 125, š. 6,4 mm, s průměrem upínacího otvoru 22,23 mm Tvar kotouče je vypouklý s max. provozní rychlostí 80 m/s. Kotouč dosahuje max. 13 300 otáček za minutu.	1	86,20 Kč

Brusný korouč na kov průměr 150, š. 6,4. Druh Zrna: Korund Pojivo: Syntetické pryskyřice na bázi aldehydu Provedení: Vyhnutý Max. Pracovní rychlost: 80m/s Max. přípustné otáčky: 10200 1/min, Armováno třívrstvou sklotextilní vložkou.	1	134,60 Kč
Řezný kotouč kov, pr. 115 x š. 0,8 mm. Upínací otvor 22,2mm, k práci v úhlových bruskách při pracovní rychlosti 80m/s. Kotouč v souladu s evropskými bezpečnostními normami EN 12413	1	53,20 Kč
Řezný kotouč kov pr. 125 x š. 0,8 mm. Upínací otvor 22,2mm, k práci v úhlových bruskách při pracovní rychlosti 80m/s. Kotouč v souladu s evropskými bezpečnostními normami EN 12413	1	58,10 Kč
Řezný kotouč kov pr. 150 x š. 1,0 mm. Upínací otvor 22,2mm, k práci v úhlových bruskách při pracovní rychlosti 80m/s. Kotouč v souladu s evropskými bezpečnostními normami EN 12413	1	69,70 Kč
Závitová tyč pr. M6 ZN, délka 1000 mm	1	23,20 Kč
Závitová tyč pr. M8 ZN, délka 1000 mm	1	38,70 Kč
Závitová tyč pr. M10 ZN, délka 1000 mm	1	56,20 Kč
Závitová tyč pr. M14 ZN, délka 1000 mm	1	108,40 Kč
Závitová tyč pr. M16 ZN, délka 1000 mm	1	144,20 Kč
Závitová tyč pr. M12 ZN, délka 1000 mm	1	77,50 Kč
Hrot Torx TX10 - 25 mm. Délka: 25.00 mm. Materiál: Fe - ocel	1	23,20 Kč
Hrot Torx TX15 - 25 mm. Délka: 25.00 mm. Materiál: Fe - ocel	1	23,20 Kč
Hrot Torx TX20 - 25 mm. Délka: 25.00 mm. Materiál: Fe - ocel	1	23,20 Kč
Hrot Torx TX25 - 25 mm. Délka: 25.00 mm. Materiál: Fe - ocel	1	23,20 Kč
Hrot Torx TX30 - 25 mm. Délka: 25.00 mm. Materiál: Fe - ocel	1	23,20 Kč
Hrot pozidrive PZ1 - délka 25 mm, materiál: FE-ocel	1	23,20 Kč
Hrot pozidrive PZ2 - délka 25 mm, materiál: FE-ocel	1	23,20 Kč
Hrot pozidrive PZ3 - délka 25 mm, materiál: FE-ocel	1	90,00 Kč

NÁSTROJE DŘEVĚNÉ		
Název zboží	Ks	Cena s DPH/ks
Násada na palici 1,5 kg, lakovaná, pr. 280mm, buk	1	111,30 Kč
Násada na palici 1,0 kg, lakovaná, pr. 280 mm, buk	1	108,90 Kč
Násada na palici 2,0 kg, lakovaná, pr. 280 mm, buk	1	121,00 Kč
Násada na palici 8,0 kg, lakovaná, délka 90 cm, buk	1	285,60 Kč
Násada na palici 3,0 kg, lakovaná, 0,43 kg, buk	1	290,40 Kč
Násada na sekeru pravá, 0,4 kg, buk	1	77,40 Kč
Násada dřevěná k pilníku délka rukojeti 120 mm, buk	1	33,90 Kč
Násada kladivo lakovaná 100 g, buk	1	82,30 Kč
Násada kladivo lakovaná 200 g, buk	1	87,10 Kč
Násada kladivo lakovaná 300 g, buk	1	92,00 Kč
Násada kladivo lakovaná 400 g, buk	1	106,50 Kč
Násada kladivo lakovaná 500 g, buk	1	108,90 Kč
Násada kladivo lakovaná 600 g, buk	1	111,30 Kč
Násada kladivo lakovaná 800 g, buk	1	116,20 Kč
Násada kladivo lakovaná 1000 g, buk	1	121,00 Kč
Násada kladivo lakovaná 1500 g, buk	1	130,70 Kč
Násada kladivo lakovaná 2000 g, buk	1	150,00 Kč
Násada na zed. Kladivo 136g, buk	1	82,30 Kč
Kolík bukový spirálově rýhovaný průměr 6,0 x délka 1m, buk	1	35,10 Kč
Kolík bukový hladký průměr. 6,0 x délka 1m, buk	1	35,10 Kč
Kolík bukový spirálově rýhovaný průměr 8,0 x délka 1m, buk	1	35,10 Kč
Kolík bukový hladký průměr 8,0 x délka 1m, buk	1	39,90 Kč
Kolík bukový spirálově rýhovaný průměr 10,0 x délka 1m, buk	1	47,20 Kč
Kolík bukový hladký průměr 10,0 x délka 1m, buk	1	47,20 Kč
Kolík bukový spirálově rýhovaný průměr 12,0 x délka 1m, buk	1	54,50 Kč
Kolík bukový hladký průměr 12,0 x délka 1m, buk	1	54,50 Kč
Kolík bukový spirálově rýhovaný průměr 14,0 x délka 1m, buk	1	72,60 Kč
Kolík bukový hladký průměr 14,0 x délka 1m, buk	1	72,60 Kč
Kolík bukový spirálově rýhovaný průměr 16,0 x délka 1m, buk	1	84,70 Kč
Kolík bukový hladký průměr 16,0 x délka 1m, buk	1	84,70 Kč
Kolík bukový spirálově rýhovaný průměr 20,0 x délka 1m, buk	1	119,80 Kč
Kolík bukový hladký průměr 20,0 x délka 1m, buk	1	119,80 Kč

Kolík bukový hladký průměr 25,0 x délka 1m, buk	1	193,60 Kč
Kolík bukový hladký průměr 30,0 x délka 1m, buk	1	268,60 Kč
Čep vložený - Domino Průměr 5,0 x délka 30mm, buk, (cena za balení 100 ks)	1	350,00 Kč
Čep vložený - Domino průměr 8,0 x délka 50mm, buk, (cena za balení 100 ks)	1	907,50 Kč
Čep vložený - Domino průměr 10,0 x délka 50mm, buk, (cena za balení 100 ks)	1	907,50 Kč
Čep vložený - Domino průměr 14,0 x délka 75mm, buk, (cena za balení 100 ks)	1	2 238,50 Kč
Čep vložený - Domino průměr 14 x délka 140mm, buk, (cena za balení 100 ks)	1	2 418,80 Kč
Smrková lodička Délka 68 mm x výška 13mm x šířka 8mm, (cena za balení 100 ks)	1	377,50 Kč
Smrková lodička Délka 58 mm x výška 9 mm x šířka 6mm, (cena za balení 100 ks)	1	357,00 Kč
Spojovací lamelky Délka 56 mm x výška 23 mm x šířka 4 mm, (cena za balení 100 ks)	1	127,00 Kč
Smrkové suky - zátky průměr 40mm, (cena za balení 100 ks)	1	1 076,90 Kč
Smrkové suky - zátky průměr 35mm, (cena za balení 100 ks)	1	786,50 Kč
Smrkové suky - zátky průměr 30mm, (cena za balení 100 ks)	1	786,50 Kč
Smrkové suky - zátky průměr 25mm, (cena za balení 100 ks)	1	810,70 Kč
Smrkové suky - zátky průměr 20mm, (cena za balení 100 ks)	1	713,90 Kč
Smrkové suky - zátky průměr 15mm, (cena za balení 100 ks)	1	538,50 Kč
Špejle uzenářské 100 ks v bal, z lipového dřeva, délka 300 mm (cena za balení 100 ks)	1	62,90 Kč
Bukový kolík řezaný průměr= 10,0 x délka 60 mm, (cena za balení 100 ks)	1	228,70 Kč
Bukový kolík řezaný průměr= 8,0x délka 35 mm, (cena za balení 100 ks)	1	36,50 Kč
Bukový kolík řezaný průměr 6,0 x délka 40 mm, (cena za balení 100 ks)	1	111,30 Kč
Násada na krompáč buk, délka 95 cm	1	255,30 Kč
Násada na rýč buková, broušená, T, délka 100 cm	1	229,90 Kč
Násada na motyku délka 120 cm, buk	1	223,90 Kč
Násada na lopatu prohlá, ve tvaru T, délka 120cm, buk	1	239,00 Kč
Násada na hrábě délka 160 cm, buk	1	162,10 Kč

**Příloha č. 2 Rámcové dohody
Seznam poddodavatelů**

Dodavatel podle jeho nabídky podané do výběrového řízení nebude veřejnou zakázku plnit prostřednictvím poddodavatelů.