

SMLOUVA O PROVEDENÍ VEŘEJNÉ ZAKÁZKY NA SLUŽBY

„Dětský domov Jemnice – Hlavní pracoviště, ulice Třešňová - úspory energií – projektová dokumentace“

uzavřená podle ustanovení § 2586 a násl. zákona č. 89/2012 Sb., občanský zákoník, ve znění pozdějších předpisů (dále jen „občanský zákoník“)

ID 164592

Čl. 1 Smluvní strany



KUJIP01K9K46

Objednatel:	Kraj Vysočina
se sídlem:	Žižkova 1882/57, 586 01 Jihlava
zastoupený:	Mgr. Vítězslavem Schrekem, MBA, hejtmánem kraje
zástupce pro věci smluvní:	Mgr. Vítězslav Schrek, MBA, hejtman kraje Mgr. Karel Janoušek, člen rady kraje
k podpisu smlouvy pověřen:	Mgr. Karel Janoušek, člen rady kraje
zástupce pro věci technické:	Ing. Jan Kalina, Ing. Zdeněk Berka
tel.:	564 602 419, 564 602 205
IČO:	70890749
bankovní spojení:	Československá obchodní banka, a.s.
číslo účtu:	217825353/0300

a

ing. Michal Zlatuška	
se sídlem:	Žerotinova 357, 675 51 Jaroměřice nad Rokytnou
zástupce pro věci smluvní:	ing. Michal Zlatuška
zástupce pro věci technické:	ing. Michal Zlatuška
tel.:	603218487
IČO:	64336824
DIČ:	CZ6903044566
bankovní spojení:	Komerční banka, a.s.
číslo účtu:	6630570267/0100

V případě změny údajů uvedených v záhlaví této Smlouvy (článek 1) je povinna smluvní strana, u které změna nastala, informovat o ní druhou smluvní stranu, a to průkazným způsobem a bez zbytečného odkladu. V případě, že z důvodu nedodržení nebo porušení této povinnosti dojde ke škodě, zavazuje se strana, která škodu způsobila, tuto škodu nahradit.

2. Předmět smlouvy

Zhotovitel se zavazuje obstarat pro objednatele vypracování níže popsaných jednotlivých stupňů projektové dokumentace. V rámci díla budou provedeny zejména projekční práce nezbytné pro stavební zásahy:

- uvedené v příloze č. 1 této smlouvy pro variantu č. 2 (Investiční záměr);
- uvedené v příloze č. 2 této smlouvy (PASPORT úspor energie a dotace) bez nutnosti instalace VZT s rekuperací.

Další specifické technické požadavky na dílo:

- součástí díla (PD) bude návrh vyregulování otopné soustavy, osazení měřicí techniky pro vyhodnocení úspory energie a zavedení energetického managementu v souladu „Metodickým návodem pro splnění požadavku na zavedení energetického managementu“;

- v případě realizace vnějších stínících prvků musí být splněny požadavky ČSN 730540-2 na maximální vnitřní teplotu vzduchu v letním období. Požadavek se považuje za splněný, jsou-li na všech severovýchodně, východně, jihovýchodně, jižně, jihozápadně a západně orientovaných oknech pobytových a obytných místností instalovány vnější stínící prvky nebo je-li plnění požadavků doloženo výpočtem pro kritické místnosti. Požadavky musí být splněny pro všechny obytné a pobytové místnosti v budově, jsou-li na ně kladeny;
- nejméně 70 % (hmotnostních) nikoli nebezpečného stavebního a demoličního odpadu vzniklého na staveništi musí být připraveno k opětovnému použití nebo recyklaci,
- po stavebních pracích navržených dílem (PD) musí budova plnit minimálně parametry energetické náročnosti definované § 6 odst. 2 vyhlášky č. 264/2020 Sb., o energetické náročnosti budov a musí splňovat alespoň jednu z kategorií uvedených v tabulce:

Rozsah renovace	A1	A2
Úspora primární energie z neobnovitelných zdrojů	≥ 30 %	≥ 40 %
Dosažená hodnota primární energie z neobnovitelných zdrojů pro stav po realizaci navržených opatření ^{1) 2)}	≤ 0,85 x referenční pro renovace	≤ 0,70 x referenční pro renovace
Průměrný součinitel prostupu tepla obálky (pokud jsou řešeny její tepelné – technické vlastnosti) budovy ^{1) 2)}	≤ 0,95 x U _{en,ref}	≤ 0,80 x U _{en,ref}
Součinitel prostupu tepla pro měněné stavební prvky vyjma oken, na něž se vztahuje podpora ³⁾	≤ U _{pr} dle odst. 6 přílohy č. 1 vyhlášky 264/2020 Sb. o energetické náročnosti budov	
Součinitel prostupu tepla oken, na něž se vztahuje podpora ³⁾	≤ 0,60 x U _{ok} dle odst. 6 přílohy č. 1 vyhlášky 264/2020 Sb. o energetické náročnosti budov	
Nejvyšší denní teplota vzduchu v místnosti v letním období ¹⁾	≤ O _{op,max,8h}	
Koncept větrání ^{1) 2)}	V pobytových místnostech musí být trvale zaplétána koncentrace CO ₂ ≤ 1500 ppm ⁴⁾	

- Fotovoltaická elektrárna bude splňovat následující parametry:
 - fotovoltaické moduly, měniče a akumulátory s nezávisle ověřenými parametry prokázanými certifikáty vydanými akreditovanými certifikačními orgány na základě níže uvedených souborů norem:

Technologie	Soubory norem (je-li relevantní)
Fotovoltaické moduly	IEC 61215, IEC 61730
Měniče	IEC 61727, IEC 62116, normy řady IEC 61000 dle typu
Elektrické akumulátory	dle typu akumulátoru (pro nejčastější lithiové akumulátory IEC 63056:2020 nebo IEC 62619:2017 nebo IEC 62620:2014)

- fotovoltaické moduly, měniče a akumulátory musí dosahovat minimálně níže uvedených účinností a životnosti:

Technologie	Minimální účinnost
Fotovoltaické moduly při standardních testovacích podmínkách ^{5a)} (STC)	<ul style="list-style-type: none"> - 19,0 % pro monofaciální moduly z monokrystalického křemíku, - 18,0 % pro monofaciální moduly z multikrystalického křemíku, - 19,0 % pro bifaciální moduly při 0 % bifaciálním zisku, - 12,0 % pro tenkovrstvé moduly, - nestanoveno pro speciální výrobky a použití^{5b)}.
Měniče	97,0 % (Euro účinnost)

Technologie	Požadované zajištění životnosti
Fotovoltaické moduly	<ul style="list-style-type: none"> - min. 20letá lineární záruka na výkon s max. poklesem na 80 % původního výkonu garantovanou výrobcem - min. 10letá produktová záruka garantovaná výrobcem
Měniče	<ul style="list-style-type: none"> - záruka výrobce či dodavatele trvající min. 10 let na jeho bezodkladnou výměnu či adekvátní náhradu v případě poruchy či poškození
Elektrické akumulátory	<ul style="list-style-type: none"> - záruka s max. poklesem na 60 % nominální kapacity po 10 letech provozu, nebo dosažení min. 2 400násobku nominální energie (Energy Throughput)⁷⁰

- Instalované měniče musí být vybaveny plynulou, nebo diskrétní říditelností dodávaného výkonu do elektrizační soustavy umožňující změnu dodávaného výkonu výrobní;
- pouze jedno předávací místo do přenosové nebo distribuční soustavy.

Součástí díla je rovněž získání navazujících správních rozhodnutí a dále provádění autorského dozoru projektanta v průběhu realizace stavby, a to v rozsahu níže specifikovaném.

Základní údaje o budoucí stavbě

- a) název stavby: **Dětský domov Jemnice – Hlavní pracoviště, ulice Třešňová - úspory energií**
- b) místo stavby: Třešňová 748, Jemnice, par. č. 1469/1
- c) kraj: Kraj Vysočina
- d) investor (stavebník): Kraj Vysočina, Žižkova 1882/57, 586 01 Jihlava
- e) uživatel: Dětský domov Jemnice, příspěvková organizace

Podrobná specifikace předmětu plnění:

2.1. zhotovení návrhu díla

Návrh díla bude minimálně obsahovat veškeré půdorysy, pohledy, schémata použitých technologií a situaci stavby se zákresem finálního řešení, které před tím zhotovitel konzultuje s budoucím uživatelem a objednatelem a jež budou vycházet ze závěrů:

- a) stavebně technického průzkumu v rozsahu alespoň:
- ověření statické funkce nosného systému, posouzení únosnosti konstrukčních prvků a detailů, návrh úprav a sanací,
 - ověření skladeb konstrukcí (střechy, fasády, stropní konstrukce, apod.)
 - prověří kapacity a umístění napojovacích bodů inženýrských sítí,
- b) další dle zhotovitele nezbytných průzkumů,
- c) vyhodnocení a objednatelem odsouhlasené cílové představy (mezí podmínky),
- d) objasnění podstatných architektonických, technických a stavebně-fyzikálních, ekologických, legislativních podmínek a ekonomicko-finančních vztahů,
- e) předběžných jednání s dotčenými orgány veřejné správy a dotčenými osobami právními nebo fyzickými.

Součástí návrhu díla bude rovněž stavebním úřadem potvrzený seznam dotčených orgánů státní správy a správců veřejné technické infrastruktury relevantních pro dílo.

2.2. Zhotovení projektové dokumentace

- a) v rozsahu projektové dokumentace pro vyřízení povolení stavby „**Dětský domov Jemnice – Hlavní pracoviště, ulice Třešňová – úspory energií**“

Projektová dokumentace bude provedena v souladu s platnou legislativou a platnými ČSN zejména se zákonem č. 183/2006 Sb., o územním plánování a stavebním řádu, ve znění pozdějších předpisů, dále vyhláškou č. 503/2006 Sb., o podrobnější úpravě územního rozhodování, územního opatření a stavebního řádu, ve znění pozdějších předpisů, a vyhláškou č. 499/2006 Sb., o dokumentaci staveb, ve znění pozdějších předpisů, zákona č. 165/2012 Sb., o podporovaných zdrojích energie a změně některých zákonů, ve znění pozdějších předpisů. Zhotovitel bude respektovat podmínky dotčených orgánů státní správy, památkové péče, jejich vyjádření nebo rozhodnutí a všechny jejich požadavky zapracuje do projektové dokumentace. Zhotovitel bude při zpracování projektové dokumentace stavby vycházet z pokynů objednatele. Součástí dodávky projektu je i dokladová část obsahující kladná vyjádření nebo rozhodnutí všech účastníků řízení a dotčených orgánů státní správy, potřebná pro územní řízení a vyřízení povolení provedení stavby. Požadovaný rozsah této dokladové části si zhotovitel zajistí na svůj náklad u příslušného stavebního úřadu.

V rámci zhotovení **projektové dokumentace pro vyřízení povolení stavby zhotovitel:**

- vypracuje projekt díla, přikládáný k žádosti o vydání stavebního povolení při respektování výsledků, dosažených v předchozích fázích,
 - obstará doklady a vyjádření orgánů veřejné správy a dotčených právnických a fyzických osob, potřebné pro vydání příslušného rozhodnutí nebo povolení,
 - doplní a přizpůsobí projekt podle získaných dokladů a vyjádření, bude se účastnit stavebního řízení a zajistí jeho vydání,
 - zapracuje možné připomínky a podněty vznesené objednatelem k projektu pro územní řízení,
 - svolá v místě sídla uživatele finální jednání nad dokončeným projektem pro vydání stavebního povolení a seznámí objednatele se zpracováním případných podnětů a připomínek,
 - **zpracuje orientační náklady stavby v členění na stavební objekty a provozní soubory,**
- b) v rozsahu projektové dokumentace pro provedení stavby „**Dětský domov Jemnice – Hlavní pracoviště, ulice – úspory energií**“

Projektová dokumentace bude provedena v souladu se zákonem č. 183/2006 Sb., o územním plánování a stavebním řádu, ve znění pozdějších předpisů, dále vyhláškou č. 503/2006 Sb., o podrobnější úpravě územního rozhodování, územního opatření a stavebního řádu, ve znění pozdějších předpisů, a vyhláškou č. 499/2006 Sb., o dokumentaci staveb, ve znění pozdějších předpisů. Zhotovitel bude respektovat podmínky dotčených orgánů státní správy, památkové péče, jejich vyjádření nebo rozhodnutí a všechny jejich požadavky zapracuje do projektové dokumentace. Součástí projektové dokumentace bude kompletní soupis stavebních prací, dodávek a služeb s výkazem výměr, potřebných pro úplné provedení díla odpovídající požadavkům zákona č. 134/2016 Sb., o zadávání veřejných zakázek a v rozsahu příslušného prováděcího předpisu k tomuto zákonu (vyhl. č. 169/2016 Sb., o stanovení rozsahu dokumentace veřejné zakázky na stavební práce a soupisu stavených prací, dodávek a služeb s výkazem výměr).

Veškeré části projektové dokumentace pro provádění stavby **nesmí** obsahovat požadavky nebo odkazy na obchodní firmy, názvy nebo jména a příjmení, specifická označení zboží a služeb, které platí pro určitou osobu, popřípadě její organizační složku za příznačné, patenty na vynálezy, užité vzory, průmyslové vzory, ochranné známky nebo označení původu, pokud by to vedlo ke zvýhodnění nebo vyloučení určitých dodavatelů nebo určitých výrobků.

Součástí zhotovení projektové dokumentace se pro potřeby této smlouvy rozumí i vypracování odpovědí na případné dotazy ke zpracované projektové dokumentaci v rámci vyjasňování zadávací dokumentace v zadávacím řízení na veřejnou zakázku na stavební práce, jejíž součástí je tato projektová dokumentace. Zhotovitel je povinen dotazy dodavatelů zpracovat ve lhůtě 2 pracovních dnů po jejich obdržení od objednatele.

V rámci zhotovení **projektové dokumentace pro provedení stavby zhotovitel:**

- propracuje projekt až do úrovně jednoznačně určující požadavky na kvalitu a charakteristické vlastnosti díla, umožňující vypracování poptávky dalším zhotovitelům díla, součástí této dokumentace jsou vždy i nezbytná výkresová znázornění detailů tvarových, konstrukčních, materiálových a dispozičních a podrobnosti o technologiích a to s nutnými textovými vysvětlivkami a popisy,
- zapracuje podmínky obdrženého stavebního povolení do projektu,
- zapracuje možné připomínky a podněty vznesené objednatelem k projektu pro stavební povolení,
- **zpracuje rozpočet stavby** v členění na stavební objekty, provozní soubory, oceněný i neoceněný soupis prací s výkazem výměr,
- svolá v místě sídla uživatele jednání, na kterém předloží k finálnímu odsouhlasení konečné architektonické a technické řešení a specifikace veškerých zařizovacích předmětů a dalších viditelných dodávek a seznámí objednatele se zpracováním veškerých jím vznesených požadavků a podnětů,

2.3. **Vypracování plánu zajištění bezpečnosti a ochrany zdraví při práci na staveništi a činnost koordinátora BOZP**

Vypracování plánu zajištění bezpečnosti a ochrany zdraví při práci na staveništi v souladu se zákonem č. 309/2006Sb., kterým se upravují další požadavky bezpečnosti a ochrany zdraví při práci v pracovněprávních vztazích a o zajištění bezpečnosti a ochrany zdraví při činnosti nebo poskytování služeb mimo pracovněprávní vztahy (zákon o zajištění dalších podmínek bezpečnosti a ochrany zdraví při práci), v platném znění, a nařízením vlády č. 591/2006Sb., o bližších minimálních požadavcích na bezpečnost a ochranu zdraví při práci na staveništech, v platném znění, a ostatních činnostech vyplývajících z uvedených právních předpisů ve fázi přípravy stavby.

Zabezpečení činností koordinátora BOZP ve fázi přípravy stavby bude zajištěno koordinátorem jako osobou způsobilou ve smyslu § 10 zákona č. 309/2006Sb. Plán BOZP bude samostatnou složkou projektové dokumentace.

2.4. **Výkon autorského dozoru projektanta**

Autorský dozor (dále též „AD“) vykonává zejména nestrannou kontrolu souladu prováděných staveb s ověřenou projektovou dokumentací a kontrolu kvality prováděných stavebních prací, dodávek a služeb po dobu realizace stavby až do doby vydání kolaudačních souhlasů. Autorský dozor bude zhotovitelem vykonáván se vší odbornou péčí, kterou lze po něm spravedlivě požadovat.

Autorský dozor jako vykonavatel kontroly je povinen zejména na stavbě:

- kontrolovat soulad prováděné stavby s ověřenou projektovou dokumentací, v souladu se zákonem č. 183/2006 Sb., o územním plánování a stavebním řádu, ve znění pozdějších předpisů,
- kontrolovat soulad kvality prováděných stavebních prací, dodávek a služeb se zadávací dokumentací stavby,
- účastnit se kontrolních prohlídek stavby určených stavebním úřadem vč. závěrečné kontrolní prohlídky,

- účastnit se kontrolních dnů stavby určených technickým dozorem stavebníka,
- kontrolovat plnění časového plánu výstavby dodavatele stavby a neprodleně upozornit objednatele na odchylky,
- s přizvanými specialisty kontrolovat zabudované konstrukce a materiály před jejich zakrytím,
- kontrolovat technologické postupy a nutné technologické pauzy,
- kontrolovat činnost odpovědného geodeta,
- kontrolovat komplexní vyzkoušení technologií zabudovaných do stavby,
- spolupracovat s pověřenými zaměstnanci objednatele,
- při výkonu kontrolní činnosti postupovat s odbornou péčí,
- činit veškeré kroky k řádnému plnění účelu této smlouvy.
- zpracovávat na žádost objednatele změny projektového řešení oproti původnímu řešení, včetně zpracování těchto změn do informačního modelu a projektové dokumentace.

Autorský dozor nejsou případy, kdy zhotovitel odstraňuje v rámci reklamačního řízení prokazatelné vady projektové dokumentace. V takovém případě provede zhotovitel potřebné projekční práce bezplatně z titulu odpovědnosti za vady projekčního řešení. Objednatel zajistí nezbytné podmínky pro výkon AD, v tomto smyslu zejména oznámí dodavateli stavebních prací identifikační údaje vykonavatele kontroly jako osoby vykonávající AD a zajistí, aby vykonavatel kontroly dostával potřebné podklady týkající se realizace stavby a kontrolních dnů stavby.

Účinnost ujednání o výkonu autorského dozoru je podmíněna vlastní realizací stavby.

3. Způsob práce

3.1. Při práci bude zhotovitel dodržovat všeobecně závazné předpisy, technické normy a dojednání této smlouvy jakož i zápisy a dohody smluvních stran na statutární úrovni.

3.2. Zhotovitel bude na vyžádání předkládat objednateli k odsouhlasení rozpracovanou dokumentaci, a to vždy po zpracování ucelené části, pokud se strany nedohodnou jinak. Objednatel je povinen se k předané části dokumentace vyjádřit vždy nejpozději do 5 pracovních dnů od jejího převzetí. Pokud bude mít objednatel k předložené dokumentaci jakékoliv připomínky, zavazuje se zhotovitel, že tyto připomínky do dokumentace zapracuje a opravenou verzi dokumentace předloží objednateli do 5 dnů ode dne, kdy připomínky objednatele obdržel. Objednatel není povinen převzít projektovou dokumentaci, pokud do ní zhotovitel nezpracoval všechny připomínky, které mu objednatel sdělil v souladu s výše dohodnutým postupem. **Zhotovitel se nad rámec výše uvedeného zavazuje organizovat zpravidla nejméně 2x za měsíc koordinační výbory v sídle objednatele (nedohodnou-li se zástupci smluvních stran jinak).**

3.3. Objednatel se zavazuje spolupracovat podle podmínek stanovených v článku 5. této smlouvy a práce uvedené v článku 2. Smlouvy odebrat a v řádném termínu uhradit. Objednatel se zavazuje předat zhotoviteli ve formátu .pdf **nejpozději v den podpisu smlouvy:**

- Metodický návod pro splnění požadavku na zavedení energetického managementu;
- Požadavky na datový standard pro potřeby Facility Information Managementu (FIM) Kraje Vysočina;
- Specifické požadavky na stanovení rozsahu dokumentace skutečného provedení stavby.

Objednatel se rovněž zavazuje zhotovit nejpozději po předání dokumentace pro vyřízení povolení stavby energetický posudek dle platné legislativy.

3.4. Zhotovitel je oprávněn zabezpečit plnění za použití poddodavatelů. V tomto případě však zhotovitel odpovídá za činnost svého poddodavatele tak, jako by dílo prováděl sám. Ustanovení § 2630/1 občanského zákoníku není tímto ujednáním dotčeno. **Zhotovitel se zavazuje v rámci plnění této smlouvy nevyužívat v rozsahu vyšším než 10% ceny poddodavatele, který je:**

- a) fyzickou či právnickou osobou nebo subjektem či orgánem se sídlem v Rusku,

- b) **právníckou osobou, subjektem nebo orgánem, který je z více než 50 % přímo či nepřímo vlastněn některým ze subjektů uvedených v písmeni a) tohoto odstavce, nebo**
- c) **fyzickou nebo právníckou osobou, subjektem nebo orgánem, který jedná jménem nebo na pokyn některého ze subjektů uvedených v písmeni a) nebo b) tohoto odstavce.**

4. Termíny a způsob plnění

4.1. **Zahájení plnění** – neprodleně po nabytí účinnosti této Smlouvy

4.2. Zhotovitel se zavazuje dokončit jednotlivé části díla, obstarat příslušná správní rozhodnutí a protokolárně je předat objednateli nejpozději v následujících termínech:

- a) Návrh díla **nejpozději do 60 kalendářních dnů od podpisu smlouvy,**
- b) Dokumentace pro vydání stavebního povolení (DSP) ve lhůtě **nejpozději do 150 kalendářních dnů od podpisu této smlouvy. Do skončení výše uvedené lhůty zhotovitel zpracuje žádost o vydání stavebního povolení,**
- c) Dokumentace pro provedení stavby (DPS) ve lhůtě **nejpozději do 60 kalendářních dnů od nabytí právní moci vydaného stavebního povolení,**
- d) požadavek na autorský dozor bude vždy uveden v příslušném pokynu objednatele dle čl. 5 odst. 5.3 této smlouvy (předpoklad zahájení 1. pol. 2024).

4.3. Objednatel si vyhrazuje právo možnost změny termínu pouze na základě písemné výzvy Zhotovitele, a to jen z následujících důvodů:

- a) provedení i jiných služeb než těch, které byly obsahem předmětu plnění, a to vždy o dobu, která je nezbytná a odůvodněna provedením změny předmětu plnění;
- b) průtahy v rámci řízení vedených v souvislosti s plněním díla před dotčenými orgány státní správy a to vždy o dobu, která převyšuje běžnou dobu pro vydání příslušného rozhodnutí/stanoviska (např. 30 dnů pro vydání správního rozhodnutí/stanoviska).

4.4 Dílo bude vyhotoveno:

4.4.1. Návrh díla bude vyhotoven ve stanoveném rozsahu v elektronické podobě ve formátu PDF.

4.4.2 Projektová dokumentace:

- 3x tištěné vyhotovení dokumentace pro stavební povolení;
- 1x v digitální podobě na CD dokumentace pro stavební povolení ve formátu .pdf, DWG a .doc. Na tomto nosiči budou dále uloženy naskenované a potvrzené kopie všech potřebných žádostí o vydání stanoviska případně vyjádření DOSS a správců nebo majitelů dotčených sítí dopravní a TI k danému stupni projektové dokumentace.,
- 5x tištěné vyhotovení dokumentace pro provádění stavby včetně rozpočtu a soupisu prací a dodávek s výkazem výměr,
- 2x v digitální podobě v plném rozsahu listinné podoby dokumentaci pro provedení stavby, z toho:

- 1x CD – projektová dokumentace pro archivaci vytvořena ve formátu vektorové CAD grafiky DGN (BENTLEY MicroStation), DWG (AutoCAD Graphics Autodesk) a/nebo DXF (Data eXchange File).

Soubory technické zprávy a ostatní textové části je možno vytvářet ve formátech RTF (Rich Text File) nebo DOC (Microsoft Word).

Rozpočet stavby a soupis prací s výkazem výměr bude vytvořen ve formátu XLS, XML, PDF.

Pro soubory fotodokumentace je předepsán formát JPEG (Joint Photographic Experts Group).

Na tomto archivním CD budou dále uloženy všechny soubory ve formátu PDF (Adobe Acrobat). Součástí CD nosiče bude kompletní dokladová část dokumentace čítající veškerá pořízená vyjádření a stanoviska DOSS a správců

nebo majitelů jednotlivých sítí dopravní a TI a veškerá pravomocná rozhodnutí orgánů státní správy,

- 1x CD – zadávací dokumentace pro výběrové řízení na zhotovitele stavby uložena na samostatném CD v rastrovém formátu PDF (Adobe Acrobat). Soutěžní výkaz výměr se soupisem prací bude na tomto CD uložen ve formátu XLS, XML, PDF. Soubory technické zprávy a ostatní textové části ve formátech RTF (Rich Text File) nebo DOC (Microsoft Word). Soubory fotodokumentace budou ve formátu JPEG (Joint Photographic Experts Group).

5. Spolupráce a podklady objednatele

5.1. Objednatel předá zhotoviteli nejpozději v den podpisu smlouvy o provedení veřejné zakázky veškeré dostupné podklady a dosažitelnou původní dokumentaci (pokud nebyly součástí zadávací dokumentace).

5.2. Objednatel se zavazuje, že po dobu práce poskytne zhotoviteli na jeho žádost v nezbytném rozsahu potřebné spolupůsobení, spočívající zejména v poskytnutí doplňujících údajů, upřesnění podkladů pro vydání vyjádření a stanovisek, která jsou zapotřebí ke splnění této smlouvy.

5.3. Objednatel se zavazuje zpravidla nejpozději **14 dnů** před požadovaným termínem plnění autorského dozoru zaslat zhotoviteli písemný pokyn (e-mailem) s uvedením požadovaného rozsahu. Tuto objednávku je oprávněn zaslat za objednatele zástupce pro věci technické.

6. Cena díla a platební podmínky

6.1. Cena uvedená v této smlouvě je cena nejvýše přípustná, s možností změny pouze v případech stanovených v této smlouvě a v souladu s platnými právními předpisy. Zhotovitel si do ceny zahrnul všechny související režijní i materiálové náklady na provedené práce, jsou v ní zahrnuty všechny požadavky smlouvy, veškeré předpokládané zvýšení ceny v závislosti na čase plnění, předpokládaný vývoj cen vstupních nákladů a veškeré ztížené podmínky, které lze při realizaci díla očekávat. Cena nezahrnuje náklady na úhradu správních poplatků, které nejsou součástí předmětu plnění. Celkovou a pro účely fakturace rozhodnou cenou se rozumí cena včetně DPH.

6.2. Za realizaci předmětu smlouvy se sjednává smluvní cena takto:

plnění	cena bez DPH	DPH	cena včetně DPH
zhotovení návrhu díla	50 000 Kč	10 500 Kč	60 500 Kč
zhotovení projektové dokumentace pro vyřízení povolení stavby	300 000 Kč	63 000 Kč	363 000 Kč
zhotovení projektové dokumentace pro provedení stavby včetně plánu BOZP	500 000 Kč	105 000 Kč	605 000 Kč
1 hod. autorského dozoru	500 Kč	105 Kč	605 Kč

6.3. Cenu díla uhradí objednatel po řádném a včasném provedení a předání výše uvedených částí díla¹ na základě faktury řádně doručené objednateli, a to pouze těmito způsoby:

- prostřednictvím provozovatele poštovních služeb na adresu určenou pro doručování,
- osobním podáním na podatelnu krajského úřadu,

¹ za řádně provedenou projektovou dokumentaci pro vyřízení stavby se považuje pro potřeby fakturace zhotovení této dokumentace, na základě které je zahájeno stavební řízení bez žádosti o doplnění či příp. přerušování řízení ze strany stavebního úřadu.

- c) prostřednictvím veřejné datové sítě do datové schránky či na elektronickou adresu: faktury@kr-vysocina.cz, přičemž dnem doručení se rozumí den zapsání faktury do poštovní evidence objednatele.

Výkon autorského dozoru dle odst. 2.4. Smlouvy bude hrazen zpravidla čtvrtletně na základě faktur doručených objednateli způsobem dle předchozí věty. Autorský dozor bude hrazen dle skutečně provedených a objednatelům odsouhlasených prací (v hodinách) dle zápisů ve stavebních denících či na samostatných evidencích.

6.4. Změna (překročení) sjednané ceny je možná při změně právních předpisů určujících sazby daně z přidané hodnoty nebo v případě, že v průběhu realizace díla dojde ke změnám, které jsou objektivně doložené, nutné ke zpracování a dokončení díla, které vyvstaly až v průběhu plnění díla a nebyly při vynaložení náležité odborné péče předvídatelné před uzavřením smlouvy a jsou odsouhlasené oběma smluvními stranami.

V případě změny zákonných sazeb DPH bude k ceně bez DPH dopočtena daň z přidané hodnoty ve výši platné v době vzniku zdanitelného plnění.

Na výše uvedené změny bude uzavřen písemný dodatek k této smlouvě.

6.5. Objednatel neposkytuje zálohy. Lhůta splatnosti faktur se vzájemnou dohodou sjednává na 30 dnů po jejich doručení objednateli způsobem uvedeným v odst. 6.3. této smlouvy. Úhrada za plnění z této smlouvy bude realizována bezhotovostním převodem na účet zhotovitele, který je správcem daně (finančním úřadem) zveřejněn způsobem umožňujícím dálkový přístup ve smyslu ustanovení § 98 zákona č. 235/2004 Sb. o dani z přidané hodnoty, ve znění pozdějších předpisů (dále jen „zákon o DPH“). Pokud se po dobu účinnosti této smlouvy zhotovitel stane nespolehlivým plátcem ve smyslu ustanovení § 106a zákona o DPH, smluvní strany se dohodly, že objednatel uhradí DPH za zdanitelné plnění přímo příslušnému správci daně. Objednatel takto provedená úhrada je považována za uhrazení příslušné části smluvní ceny rovnající se výši DPH fakturované zhotovitelem.

Kromě povinných náležitostí bude dodavatel povinen uvádět ve fakturách název akce: „**Dětský domov Jemnice – Hlavní pracoviště, ulice Třešňová - úspory energií**“, příp. další informace požadované objednatel.

7. Smluvní pokuty

7.1. Za nedodržení termínu dokončení příslušné části díla sjednaného v čl. 4. odst. 4.2. Smlouvy uhradí zhotovitel objednateli smluvní pokutu ve výši 0,1 % z ceny příslušné části díla, a to za každý započatý den prodlení.

7.2. Objednatel zaplatí zhotoviteli za prodlení s úhradou ceny za plnění smluvní pokuty ve výši stanovené v souladu s příslušným právním předpisem.

8. Odpovědnost za vady

8.1. Zhotovitel zodpovídá za to, že předmět této smlouvy je zhotoven podle této smlouvy a že po dobu stanovenou (záruční dobu) bude mít vlastnosti stanovené obecně závaznými předpisy, závaznými ustanoveními technických norem ČN, EN, popřípadě vlastnosti obvyklé. Dále odpovídá za to, že dílo nemá právní vady, je kompletní a odpovídá požadavkům sjednaným v této smlouvě.

8.2. Pokud budou objednateli dodána dokumentace či práce s vadami, má právo na bezplatné odstranění vad. Na písemné ohlášení vad je zhotovitel povinen odpovědět písemně do 5 dnů ode dne doručení tohoto ohlášení a stanovit termín odstranění vad. Pokud tuto svoji povinnost zhotovitel nesplní, má se za to, že souhlasí s termínem odstranění vad, který stanoví objednatel v písemném ohlášení vad.

8.3. Zhotovitel odpovídá za veškeré vady předmětu této smlouvy. Pokud bude plněno vadně v důsledku chybné dokumentace pro provedení stavby, je zhotovitel zavázán společně a nerozdílně se zhotovitelem stavby (§ 2630 OZ).

9. Pojištění zhotovitele

9.1. Zhotovitel prohlašuje, že má sjednáno smluvní pojištění na škody způsobené svou projektovou a inženýrskou činností třetím osobám v rozsahu pojistného plnění min. 10 000 000 Kč.

9.2. Zhotovitel se zavazuje po celou dobu provádění díla dle této smlouvy mít platnou a účinnou pojistnou smlouvu nejméně ve výši pojistného plnění uvedeného ve větě první. Doklad o pojištění je Zhotovitel povinen předložit Objednateli na jeho písemné či ústní vyžádání kdykoli v průběhu realizace díla.

10. Práva duševního vlastnictví

10.1. Tento článek smlouvy se uplatní tehdy, jestliže součástí díla bude nehmotný statek, jenž je předmětem úpravy zákona č. 121/2000 Sb., o právu autorském, o právech souvisejících s právem autorským a o změně některých zákonů (autorský zákon).

10.2. Zhotovitel udílí objednateli nevýhradní licenci na jakékoliv v současnosti známé využití, zejména další zpracování a úpravu díla (a to včetně případných audiovizuálních záznamů souvisejících se zpracováním díla), jakož i nehmotných statků, které jsou v tomto díle zpracovány. Zhotovitel prohlašuje, že v souvislosti s tímto užitím nebudou uplatněny oprávněné nároky majitelů autorských práv či jakékoli oprávněné nároky jiných třetích osob (práva autorská, práva příbuzná právu autorskému, práva patentová, práva k ochranné známce, práva z nekalé soutěže, práva osobnostní či práva vlastnická aj.).

10.3. Objednatel je oprávněn dílo dále zpracovávat.

10.4. Objednatel je oprávněn udělit podlicenci k užití díla. Smluvní strany při poskytování podlicence výslovně vylučují aplikaci § 2364 odst. 2 zákona č. 89/2012 Sb., občanský zákoník.

10.5. Zhotovitel je oprávněn poskytnout Podlicenci pouze osobám, u kterých Objednatel vyslovil s udělením Podlicence souhlas.

10.6. Odměna za užití nehmotného statku je již zahrnuta do ceny za dílo.

10.7. Licence je poskytnuta na dobu trvání majetkových práv k dílu.

10.8. Objednatel není povinen licenci využít.

11. Odstoupení od smlouvy

11.1. Práce a služby zhotovitele, které vykazují již v průběhu provádění nedostatky nebo jsou prováděny v rozporu s touto smlouvou, je zhotovitel povinen nahradit bezvadným plněním. Pokud zhotovitel ve lhůtě, dohodnuté s objednatelem, takto zjištěné nedostatky neodstraní, může objednatel od smlouvy odstoupit. Vznikne-li z těchto důvodů objednateli škoda, je zhotovitel průkazně vyčíslenou škodu povinen uhradit.

11.2. Objednatel je oprávněn od smlouvy odstoupit, jestliže v průběhu plnění předmětu smlouvy dochází k prodlení zhotovitele oproti sjednanému termínu o více než 30 kalendářních dnů. Objednatel má rovněž právo odstoupit od smlouvy v případě, že v souvislosti s plněním účelu této smlouvy dojde ke spáchání trestného činu.

11.3. Zhotovitel je oprávněn odstoupit od smlouvy, pokud se strany nedohodnou jinak, v případech prodlení s úhradou peněžitých závazků ve sjednaných lhůtách splatnosti po dobu delší než 30 kalendářních dnů.

11.4. Odstoupení od smlouvy bude oznámeno písemně druhé smluvní straně. Účinky odstoupení od smlouvy nastávají dnem doručení oznámení o odstoupení druhé smluvní straně.

11.5. Odstoupením od smlouvy nejsou dotčena práva smluvních stran na úhradu majetkových sankcí a na náhradu škody.

11.6. V případě odstoupení od smlouvy jednou ze smluvních stran, bude k datu účinnosti odstoupení vyhotoven protokol o předání a převzetí nedokončeného díla, který popíše stav nedokončeného díla a vzájemné nároky smluvních stran. Do doby vyčíslení oprávněných nároků smluvních stran a do doby dohody o vzájemném vyrovnání těchto nároků je objednatel oprávněn zdržet veškeré fakturované a splatné platby zhotoviteli.

12. Závěrečná ustanovení

12.1. Výběr zhotovitele byl proveden v souladu s Pokyny pro zadávání veřejných zakázek v Operačním programu Životní prostředí pro období 2021-2027 a v souladu s Pravidly Rady Kraje Vysočina pro zadávání veřejných zakázek ze dne 29. 6. 2021.

12.2. Tuto smlouvu lze měnit pouze písemným dodatkem.

12.3. Objednatel má povinnost v průběhu své činnosti upozorňovat zhotovitele na závažné okolnosti, mající vliv na plnění této smlouvy, které zjistí při své činnosti a má právo dávat návrhy na úpravu smlouvy formou návrhu písemných dodatků.

12.4. Zhotovitel je povinen sdělit objednateli v případě zániku firmy tuto skutečnost, event. právního nástupce.

12.5. Právní vztahy neupravené smlouvou se řídí ustanoveními občanského zákoníku v platném znění.

12.6. Tato smlouva nabývá platnosti dnem podpisu a účinnosti dnem uveřejnění v informačním systému veřejné správy - Registru smluv.

12.7. Smluvní strany souhlasí s tím, aby tato smlouva byla uvedena v evidenci smluv vedené Objednatel. Smluvní strany výslovně souhlasí, že jejich osobní údaje uvedené v této smlouvě budou zpracovány pro účely vedení evidence smluv a dále výslovně souhlasí se zveřejněním celého textu této smlouvy, včetně případných dodatků a včetně podpisů v informačním systému veřejné správy – Registru smluv zřízeném na základě zákona č. 340/2015 Sb.

12.8. Smlouva je vyhotovena ve dvou stejnopisech, z nichž každá smluvní strana obdrží jeden.

12.9. Nedílnou součástí této smlouvy je:

Příloha č. 1 – Investiční záměr;

Příloha č. 2 – PASPORT úspor energie a dotace.

Jaroměřice
V*D. Rok*..... dne*10.10.23*.....

11. 10. 2023

V Jihlavě dne

.....
ing. Michal Zlatuška

.....
Mgr. Karel Janoušek
člen Rady Kraje Vysočina

ing. MICHAL ZLATUŠKA
ARCHITEKT
Žerotínova 357
675 51 Jaroměřice n. Rok.
IČO: 64336824

Kraj Vysočina

Příloha č. 1

Investiční záměr

ing. Michal ZLATUŠKA ARCH

Žerotínova 357
Jaroměřice nad Rokytnou 675 51
IČO 64336824
tel. 603218487
č.ú. 6630570567/0100
e-mail m.zlatuska@quick.cz



DĚTSKÝ DOMOV JEMNICE **půdní vestavba provozního zázemí**

investiční záměr

02/2023

investor

Kraj Vysočina

Žižkova 57/1882
587 33 Jihlava

uživatel

Dětský domov Jemnice

Třešňová 748
675 31 Jemnice

A. TEXTOVÁ ČÁST

1. IDENTIFIKAČNÍ ÚDAJE

2. VĚCNÝ POPIS ZÁMĚRU

3. POPIS INVESTIČNÍHO ZÁMĚRU

a) popis akce

b) odhad nákladů

c) požadavky na stavebně technické řešení

d) požární bezpečnost

e) řešení užívání objektu osobami ZTP

4. NAVRHOVANÉ PRŮZKUMY

5. FOTODOKUMENTACE

1. IDENTIFIKAČNÍ ÚDAJE

Název stavby	DĚTSKÝ DOMOV JEMNICE půdní vestavba provozního zázemí
<i>Místo stavby</i>	Třešňová 748, Jemnice
<i>Katastrální území, p.č.</i>	Jemnice p.č. 1469/1
<i>Stupeň pd</i>	Dokumentace pro provedení stavby
Investor	Kraj Vysočina
<i>Sídlo – doručovací adresa</i>	Žižkova 57/1882 587 33 Jihlava tel. 564 602 111 posta@kr-vysocina.cz
Uživatel	DD Jemnice p.o.
<i>Sídlo – doručovací adresa</i>	Tyršova 748 675 31 Jemnice
Zpracovatel záměru	Ing. Michal Zlatuška
<i>Sídlo – doručovací adresa</i>	Žerotínova 357 675 51 Jaroměřice nad Rokytnou IČ 64 33 68 24
<i>Zodpovědný projektant</i>	Ing. arch. Michal Zlatuška autorizovaný architekt
<i>Autorizace</i>	ČKA 03 038 – autorizace bez specifikace oboru

2. VĚCNÝ POPIS A CÍLE ZÁMĚRU

Dětský domov v Jemnici byl uveden do provozu 1.1.1995.

Účelem DD je poskytnout dětem náhradní rodinnou péči, vytvořit trvalé prostředí, které by uspokojovalo základní materiální a speciální potřeby dětí, tak aby byl zajištěn rozvoj řádné výchovy a vzdělávání, dovedností a návyků; s přihlédnutím k individuálním zájmům a zvláštnostem každého dítěte. Domov se zaměřujeme na rozvíjení rodinných prvků ve výchově, velkou pozornost věnuje optimalizaci sociálního a psychického prostředí Dětského domova a všestrannému rozvoji osobnosti dětí. Důraz je kladen také na preventivně výchovnou péči, předcházení vzniku negativního chování dítěte nebo narušení jeho zdravého vývoje, vytváření podmínek pro zdravý osobnostní vývoj.

Hlavním výchovným cílem je, aby si dítě během pobytu v domově osvojilo takové kompetence, které mu umožní samostatný a plnohodnotný život ve společnosti.

Kapacita domova je v současné době celkem 24 dětí a nezaopatřených dospělých osob, které jsou rozděleny heterogenně do 3 rodinných skupin po 8 dětech. Tyto skupiny jsou umístěny na úrovni 1.NP a 2.NP.

Kraj Vysočina, jakožto majitel nemovitosti, zvažuje v současné době v rámci úsporných energetických opatření, instalovat na objekt fotovoltaickou elektrárnu.

S ohledem k výše zmíněnému stavebnímu záměru, v rámci kterého bude nezbytné zasáhnout do konstrukcí střešního pláště, je vhodné zvážit možnost realizace půdní vestavby, která by vyřešila prostorové limity objektu, které v současné době negativně ovlivňují optimální provoz domova. Jedná se zejména o :

1. nedostatečné personální a skladové zázemí

V objektu není dostatečné technické zázemí pro pedagogy. V prostor hlavní kanceláře pedagogického personálu, „sborovny“, která má půdorysnou plochu cca 15m², jsou umístěny 3 pracovní stoly s PC a tiskárnou, dále skříně s veškerou pedagogickou dokumentací pro 24 dětí, ale i lékárna a malé kuchyňka pro přípravu snídaní. Zároveň tato místnost slouží i pro uložení věcí pedagogického personálu pro dalších šest osob a tvoří středový uzel v rámci dispozice objektu, což představuje její provozní průchodnost !

Současná situace personálu v tomto stísněném prostoru se dá považovat za dlouhodobě neúnosnou.

2. absence izolační místnosti pro infekční osoby

V celém zařízení chybí izolační pokoj pro infekční dítě s odděleným lůžkem a sociálním zázemím, které je striktně odděleno od ostatních dětí. Na tento nedostatek je dlouhodobě uživatel upozorňován Krajskou hygienickou stanicí Kraje Vysočina a Českou školní inspekcí. V současné době není v objektu prostor, který by umožňoval zřízení takového pokoje.

3. absence cvičných bytů

Po sloučení Dětského domova v Jemnici a Dětského domova v Budkově v roce 2018, byly vybudovány na odloučeném pracovišti v Budkově dva cvičné byty celkem pro 6 dětí (cvičný byt je vybaven jako v běžné domácnosti a umisťují se do něj v rámci přípravy na život starší děti ve věku 16+ nebo zletilé nezaopatřené osoby, které jsou v Domově na základě „Smlouvy o poskytování plného přímého zaopatření po ukončení výkonu ústavní výchovy“. Děti jsou ve cvičných bytech zcela samostatné a celkově se starají o domácnost i její financování). Uživatel má s provozem těchto bytů velice pozitivní zkušenosti.

Tyto cvičné byty v nabídce Domova v Jemnici v současné době chybí a s ohledem k výše zmíněným pozitivním zkušenostem uživatele, je jejich zřízení pro domov více než prospěšné.

Hlavními cíli investičního záměru, navazujícího na zřízení fotovoltaické elektrárny, jsou:

- rozšířit stávající prostory nevyhovujícího personálního zázemí
- vybudovat izolační pokoj s odpovídajícím sociálním zázemím

Sekundárním cílem je:

- vybudování cvičných bytů

3. POPIS INVESTIČNÍHO ZÁMĚRU

a. popis akce

Na základě výše uvedených požadavků, s ohledem na stávající prostorové možnosti Domova, se uvažuje s vestavbou provozního zázemí do stávajícího půdního prostoru, který je v současné době nevyužívaný.

Půdní vestavba je v rámci tohoto investičního záměru navržena ve dvou variantách, a to variantě č.1, která řeší uspokojení hlavních provozních požadavků investičního záměru a variantě č.2, která tyto hlavní požadavky rozšiřuje o vybudování cvičných bytů.

V rámci navržené varianty č.1 se předpokládá:

- přesunutí stávající ředitelny do prostoru půdní vestavby a uvolnění stávající místnosti pro provozní potřeby personálu
- v půdní vestavbě vybudování, v současné době nedostatečného skladového zázemí
- vybudování místnosti izolace se sociálním zázemím
- vybudování technické místnosti pro případnou instalaci fotovoltaických panelů na střeše domova

V rámci navržené varianty č.2 se předpokládá rozšíření záměru varianty č.1 o:

- vybudování dvou cvičných bytů
- vybudování sociálního zázemí pro cvičné byty

b. odhad nákladů

Výpočet nákladů na realizaci stavebního záměru je proveden na základě cen JKSO (cenové hladina 2021). Cena budovy je stanovena výpočtem podle obestavěnému prostoru a ceny dle JKSO - budovy pro výuku a výchovu se svíslou nosnou konstrukcí zděnou z cihel, tvárníc a bloků 8 065,- Kč/m³, která je ponížena o 20% představující realizaci spodní stavby a svíslých konstrukcí, které nebude potřeba v případě realizace půdní vestavby realizovat.

Ostatní ceny v tabulce (množství uvedeno souborem) jsou stanoveny odborným odhadem dle předpokládaného stavebně technického řešení.

Výpočet nákladů na zhotovení navrhovaného díla bez DPH:

VARIANTA 1

Popis	množství	m.j.	cena v Kč	
			j. cena	celkem
Obestavěný prostor - vestavba	710,0	m ³	6 452,00	4 580 000,00
NÁKLADY NA BUDOVU - VESTAVBA				4 580 000,00

Stavební úpravy stávající budovy - střecha	1	sbr	800 000,00	800 000,00
Stavební úpravy stávající budovy	1	sbr	300 000,00	300 000,00
NÁKLADY NA VYVOLANÉ INVESTICE				1 100 000,00
CELKOVÉ NÁKLADY				5 680 000,00

VARIANTA 2

Popis	množství	m.j.	cena v Kč	
			j. cena	celkem
Obestavěný prostor - vestavba	1 350,0	m3	6 452,00	8 710 200,00
NÁKLADY NA BUDOVOU - VESTAVBA				8 710 200,00
Stavební úpravy stávající budovy - střecha	1	sbr	800 000,00	800 000,00
Přístavba výtahu	1	sbr	1 500 000,00	1 500 000,00
Stavební úpravy stávající budovy	1	sbr	1 900 000,00	1 900 000,00
NÁKLADY NA VYVOLANÉ INVESTICE				4 200 000,00
CELKOVÉ NÁKLADY				12 910 200,00

Odchylka skutečné budoucí ceny od propočtu podle cenových ukazatelů může u konkrétních staveb dosahovat až 25%, a to podle technické a technologické náročnosti realizace konkrétní stavby a podle standardu případně nadstandardu jejího vybavení. Běžná odchylka činí + - 15%.

c. požadavky na stavebně technické řešení stavby

seznam pozemků podle katastru nemovitostí

parcelní číslo: 1469/1
 Obec: Jemnice [590789]
 Katastrální území: Jemnice [658227]
 Číslo LV: 2156
 Výměra [m²]: 2845
 Typ parcely: Parcela katastru nemovitostí
 Mapový list: DKM
 Určení výměry: Ze souřadnic v S-JTSK
 Druh pozemku: zastavěná plocha a nádvoří

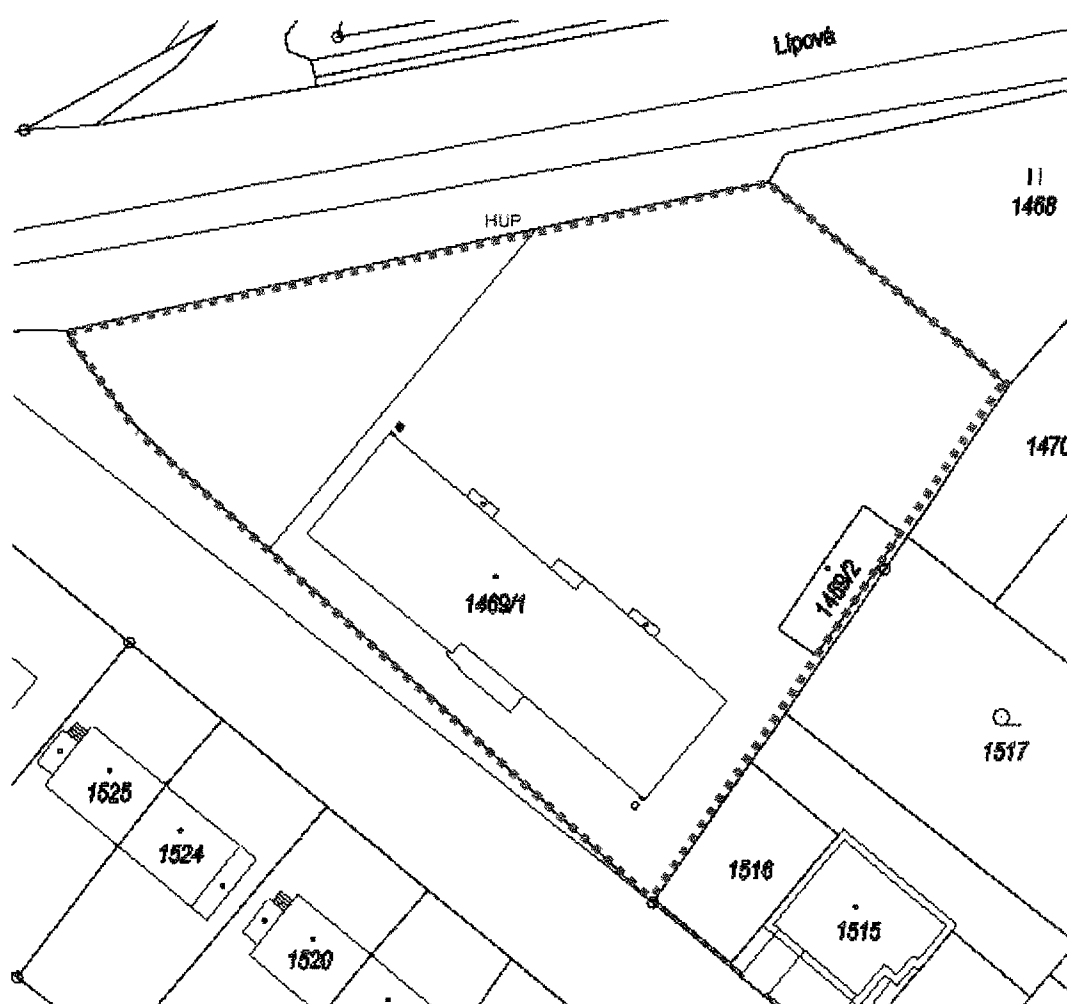
Vlastnické právo

Podíl

Kraj Vysočina

popis staveniště

Řešené území se nachází v severovýchodní části města Jemnice na ulici Třešňová. Dotčený pozemek leží severně od obslužné komunikace, na kterou bezprostředně navazuje.



dostupnost dopravní a technické infrastruktury

V současné době je budova domova napojena na veškeré nezbytné sítě technické a dopravní infrastruktury. S ohledem na předpokládaný rozsah případné stavební realizace se nepředpokládá s nutností realizace jakýchkoliv nových přípojek dopravní a technické infrastruktury či jejich úprav.

požadavky územního plánu

Funkční náplň navrhované stavby je v souladu s Územním plánem města Jemnice.

urbanistické, architektonické a dispoziční řešení

urbanistické a architektonické řešení

Urbanistické řešení stávající budovy nebude navrhovanou půdní vestavbou zásadně měněno. Předpokládaná úprava stávajících střešních vikýřů a osazení střešních oken, nebude mít negativní vliv na stávající urbanistické a architektonické řešení stavby.

dispoziční řešení

Dispoziční řešení vychází z potřeb a požadavků uživatele, dále z prostorových a provozních souvislostí, z osazení objektu z hlediska světových stran a v neposlední řadě z požadavků platných zákonných norem a předpisů včetně ČSN.

Konstrukčně je vestavba navržena jako trojtrakt se středovou centrální chodbou.

Hlavní vstup do podkroví se předpokládá po stávajícím dvouramenném schodišti, které ústí do centrální haly.

Varianta č.1

Z centrální haly je vstup do ředitelny se zázemím, zasedací místnosti a chodby, ze které jsou přístupné provozní prostory a izolace s vlastním sociálním zázemím. Za chodbou zůstává prostor stávající nevyužívané půdy.

Varianta č.2

Z centrální haly vybíhá severozápadním směrem chodba vedoucí k nově přistavovanému výtahu. Z této chodby je přístupná ředitelna, šatna a sociální zázemí.

Naproti schodišti je umístěn prostor zasedací místnosti, vedle které je umístěn vstup do chodby, ze které jsou přístupné provozní prostory, izolace s vlastním sociálním zázemím a dále dva cvičné byty a jejich sociální zázemí.

S ohledem na rozsah stavebních úprav bude nezbytné realizovat také úpravy dispozic stávajících podlaží pro jejich užívání osobami ZTP (např. úpravy sociálních zázemí apod.).

Dispoziční řešení je nejlépe patrné z výkresové části tohoto investičního záměru.

stavebně konstrukční řešení

svislé konstrukce

V rámci investičního záměru se předpokládá realizace půdní vestavby formou montovaných systémů suché výstavby KNAUF.

střecha, krov

Stávající střešní plášť bude, s ohledem na instalaci fotovoltaické elektrárny, s ohledem k jeho předpokládané životnosti, demontován, bude provedena revize krovové soustavy a její úprava spočívající v demontáži stávajících vikýřů a jejich náhradou vikýřovými konstrukcemi v nových tvarech a polohách.

Předpokládá se realizace nadkroevní izolace a zastřešení keramickou krytinou.

Na střeše budou investora instalovány fotovoltaické solární panely.

schodiště

Stávající schodiště do půdního prostoru bude ponecháno bez zásadních stavebních úprav. Úpravy s ohledem k požadavkům požárně bezpečnostního řešení, jsou popsány dále v textu.

ústřední vytápění, ohřev TUV

Vytápění půdní vestavby a příprava TUV se předpokládá rozšířením stávajících systémů.

Pro ohřev TUV budou v případě požadavku využívány fotovoltaické solární panely, které je možné dle požadavků investora instalovat na střeše objektu.

rozvody ZTI, elektroinstalace

Vnitřní rozvody ZTI a elektroinstalace budou napojeny na rozvody uvnitř objektu bez nutnosti realizace nových přípojek.

V rámci samostatného záměru se uvažuje o instalaci fotovoltaické elektrárny na jižní straně sedlové střechy.

d. požární bezpečnost

V případě realizace půdní vestavby bude, s ohledem na požadavky požární bezpečnosti, nezbytné realizovat určité stavební úpravy také v úrovni stávajících užitných podlaží. Tyto stavební úpravy jsou vyvolané zejména požadavky bezpečné evakuace osob z nově vestavovaného podlaží.

Ve variantě č. 1 bude nezbytné upravit stávající schodiště do podoby a funkce částečně chráněné únikové cesty. Z tohoto důvodu bude nezbytné realizovat výměnu stávajících dveří v navazujícím prostoru, za dveře s odpovídající požární odolností se samozavírači.

V případě realizace vestavby dle varianty č. 2, v rámci které dojde k překročení mezní délky povolené pro částečně chráněnou únikovou cestu a navýšení užitné kapacity nově vestavovaného podlaží, bude nutné schodišťový prostor upravit do podoby chráněné únikové cesty, tzn. že nad rámec výše zmíněné úpravy popsané u varianty č.1, bude nezbytné navíc provést požární odvětrání prostoru schodiště. K tomuto účelu bude nutná instalace vzduchotechnického zařízení k zajištění požadovaných parametrů vzduchu a přetlaku v prostoru CHUC.

e. řešení užívání objektu osobami s omezenou schopností pohybu a orientace

Stávající objekt dětského domova není v současné době uzpůsoben užívání osobami ZTP. S ohledem na stavebně technické řešení stávající budovy se v rámci tohoto investičního záměru neuvažuje, v případě varianty č.1, s jeho zpřístupněním osobám ZTP dle požadavků vyhl. č. 389/2009 Sb., o obecných technických požadavcích zabezpečující bezbariérové používání staveb.

V případě realizace záměru dle varianty č.2, bude, dle předběžného vyjádření NIPI o.p.s., požadována úprava objektu dle podmínek vyhl. č. 389/2009 Sb., o obecných technických požadavcích zabezpečující bezbariérové používání staveb.

4. NAVRHOVANÉ PRŮZKUMY A POSUDKY

Pro realizaci dalších projekčních prací, bude nezbytné zajistit minimálně následující průzkumy a posudky:

- statický posudek stávajících stropních konstrukcí
- statický posudek krovové soustavy (ten i s ohledem k budoucí instalaci fotovoltaických panelů v ploše střešního pláště)
- posudek zdravotního stavu dřevěných konstrukcí stropů a krovu
- zaměření stávajícího stavu objektu
- kopané sondy k ověření základových poměrů stávající budovy a jejich statické posouzení
- ověření kapacity vnitřních rozvodů s ohledem k jejich předpokládanému využití pro napojení rozvodů půdní vestavby

5. FOTODOKUMENTACE

budova Dětského domova v uliční frontě



půdňi prostor



B. VÝKRESOVÁ ČÁST

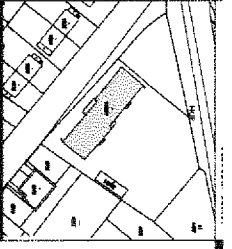
Půdorys 1.NP M 1 : 100

Půdorys 2.NP M 1 : 100

Půdorys podkroví - varianta 1 M 1 : 100

Půdorys podkroví - varianta 2 M 1 : 200

Půdorys střechy – rozmístění fotovoltaických panelů M 1 : 200

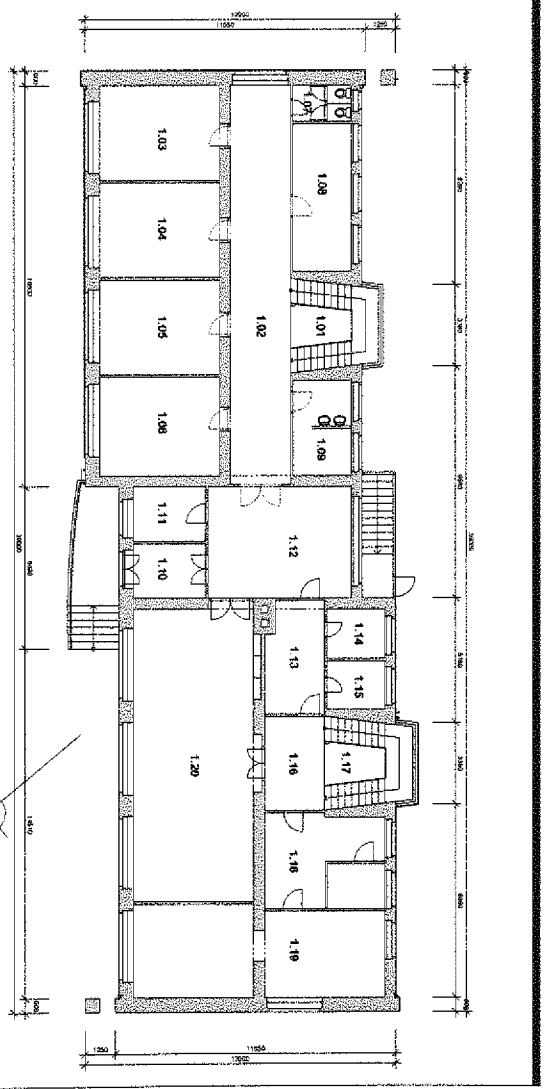


LEGENDA VEŠTOSIŠČI

- skrajni inženjerski objekti
 - objekti, ki bodo zgradeni v skladu s projektnimi dokumenti
 - objekti, ki bodo zgradeni v skladu s projektnimi dokumenti, vendar ne bodo izvedeni
 - objekti, ki bodo zgradeni v skladu s projektnimi dokumenti, vendar ne bodo izvedeni, zaradi nezadostnih pogojev

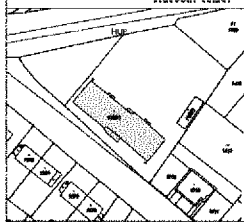
LEGENDA KONSTRUKCI

- izločeni konstrukcijski elementi
 - konstrukcijski elementi, ki bodo zgradeni v skladu s projektnimi dokumenti
 - konstrukcijski elementi, ki bodo zgradeni v skladu s projektnimi dokumenti, vendar ne bodo izvedeni



Podrobnostni načrt t.p.p. m 1:100

OŠTARIŠKA: DANIJ BERBER JARČIČ TRGOVA D.O.O. Ljubljana
 2023/27/2023



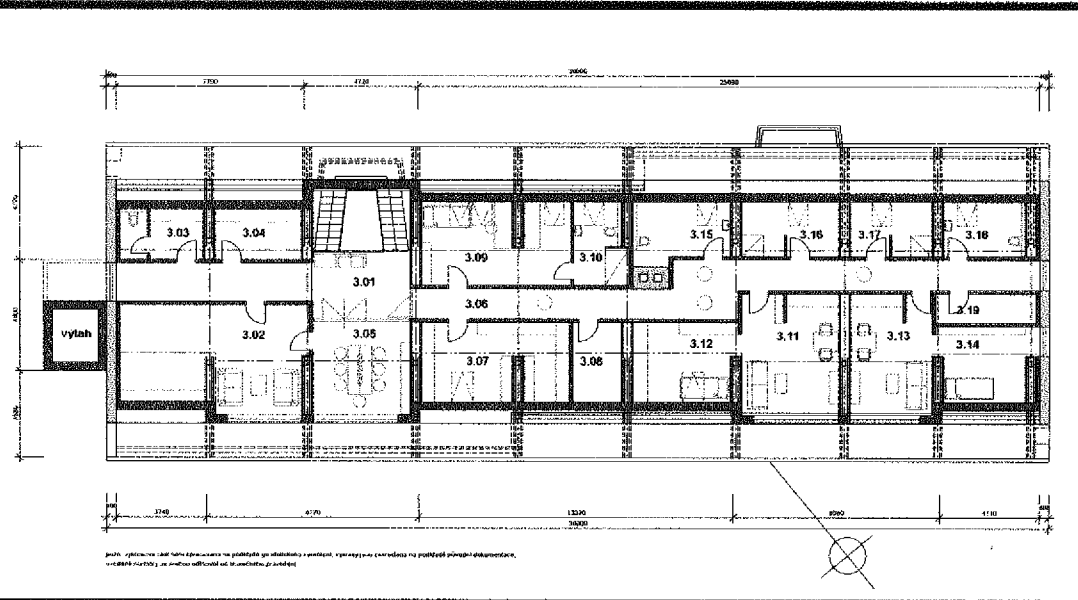
LEGENDA RIŠTNOSTI

101	102	103	104	105	106	107	108	109	110	111	112	113	114	115	116	117	118	119	120	121	122	123	124	125	126	127	128	129	130	131	132	133	134	135	136	137	138	139	140	141	142	143	144	145	146	147	148	149	150	151	152	153	154	155	156	157	158	159	160	161	162	163	164	165	166	167	168	169	170	171	172	173	174	175	176	177	178	179	180	181	182	183	184	185	186	187	188	189	190	191	192	193	194	195	196	197	198	199	200	201	202	203	204	205	206	207	208	209	210	211	212	213	214	215	216	217	218	219	220	221	222	223	224	225	226	227	228	229	230	231	232	233	234	235	236	237	238	239	240	241	242	243	244	245	246	247	248	249	250	251	252	253	254	255	256	257	258	259	260	261	262	263	264	265	266	267	268	269	270	271	272	273	274	275	276	277	278	279	280	281	282	283	284	285	286	287	288	289	290	291	292	293	294	295	296	297	298	299	300	301	302	303	304	305	306	307	308	309	310	311	312	313	314	315	316	317	318	319	320	321	322	323	324	325	326	327	328	329	330	331	332	333	334	335	336	337	338	339	340	341	342	343	344	345	346	347	348	349	350	351	352	353	354	355	356	357	358	359	360	361	362	363	364	365	366	367	368	369	370	371	372	373	374	375	376	377	378	379	380	381	382	383	384	385	386	387	388	389	390	391	392	393	394	395	396	397	398	399	400	401	402	403	404	405	406	407	408	409	410	411	412	413	414	415	416	417	418	419	420	421	422	423	424	425	426	427	428	429	430	431	432	433	434	435	436	437	438	439	440	441	442	443	444	445	446	447	448	449	450	451	452	453	454	455	456	457	458	459	460	461	462	463	464	465	466	467	468	469	470	471	472	473	474	475	476	477	478	479	480	481	482	483	484	485	486	487	488	489	490	491	492	493	494	495	496	497	498	499	500	501	502	503	504	505	506	507	508	509	510	511	512	513	514	515	516	517	518	519	520	521	522	523	524	525	526	527	528	529	530	531	532	533	534	535	536	537	538	539	540	541	542	543	544	545	546	547	548	549	550	551	552	553	554	555	556	557	558	559	560	561	562	563	564	565	566	567	568	569	570	571	572	573	574	575	576	577	578	579	580	581	582	583	584	585	586	587	588	589	590	591	592	593	594	595	596	597	598	599	600	601	602	603	604	605	606	607	608	609	610	611	612	613	614	615	616	617	618	619	620	621	622	623	624	625	626	627	628	629	630	631	632	633	634	635	636	637	638	639	640	641	642	643	644	645	646	647	648	649	650	651	652	653	654	655	656	657	658	659	660	661	662	663	664	665	666	667	668	669	670	671	672	673	674	675	676	677	678	679	680	681	682	683	684	685	686	687	688	689	690	691	692	693	694	695	696	697	698	699	700	701	702	703	704	705	706	707	708	709	710	711	712	713	714	715	716	717	718	719	720	721	722	723	724	725	726	727	728	729	730	731	732	733	734	735	736	737	738	739	740	741	742	743	744	745	746	747	748	749	750	751	752	753	754	755	756	757	758	759	760	761	762	763	764	765	766	767	768	769	770	771	772	773	774	775	776	777	778	779	780	781	782	783	784	785	786	787	788	789	790	791	792	793	794	795	796	797	798	799	800	801	802	803	804	805	806	807	808	809	810	811	812	813	814	815	816	817	818	819	820	821	822	823	824	825	826	827	828	829	830	831	832	833	834	835	836	837	838	839	840	841	842	843	844	845	846	847	848	849	850	851	852	853	854	855	856	857	858	859	860	861	862	863	864	865	866	867	868	869	870	871	872	873	874	875	876	877	878	879	880	881	882	883	884	885	886	887	888	889	890	891	892	893	894	895	896	897	898	899	900	901	902	903	904	905	906	907	908	909	910	911	912	913	914	915	916	917	918	919	920	921	922	923	924	925	926	927	928	929	930	931	932	933	934	935	936	937	938	939	940	941	942	943	944	945	946	947	948	949	950	951	952	953	954	955	956	957	958	959	960	961	962	963	964	965	966	967	968	969	970	971	972	973	974	975	976	977	978	979	980	981	982	983	984	985	986	987	988	989	990	991	992	993	994	995	996	997	998	999	1000
-----	-----	-----	-----	-----	-----	-----	-----	-----	-----	-----	-----	-----	-----	-----	-----	-----	-----	-----	-----	-----	-----	-----	-----	-----	-----	-----	-----	-----	-----	-----	-----	-----	-----	-----	-----	-----	-----	-----	-----	-----	-----	-----	-----	-----	-----	-----	-----	-----	-----	-----	-----	-----	-----	-----	-----	-----	-----	-----	-----	-----	-----	-----	-----	-----	-----	-----	-----	-----	-----	-----	-----	-----	-----	-----	-----	-----	-----	-----	-----	-----	-----	-----	-----	-----	-----	-----	-----	-----	-----	-----	-----	-----	-----	-----	-----	-----	-----	-----	-----	-----	-----	-----	-----	-----	-----	-----	-----	-----	-----	-----	-----	-----	-----	-----	-----	-----	-----	-----	-----	-----	-----	-----	-----	-----	-----	-----	-----	-----	-----	-----	-----	-----	-----	-----	-----	-----	-----	-----	-----	-----	-----	-----	-----	-----	-----	-----	-----	-----	-----	-----	-----	-----	-----	-----	-----	-----	-----	-----	-----	-----	-----	-----	-----	-----	-----	-----	-----	-----	-----	-----	-----	-----	-----	-----	-----	-----	-----	-----	-----	-----	-----	-----	-----	-----	-----	-----	-----	-----	-----	-----	-----	-----	-----	-----	-----	-----	-----	-----	-----	-----	-----	-----	-----	-----	-----	-----	-----	-----	-----	-----	-----	-----	-----	-----	-----	-----	-----	-----	-----	-----	-----	-----	-----	-----	-----	-----	-----	-----	-----	-----	-----	-----	-----	-----	-----	-----	-----	-----	-----	-----	-----	-----	-----	-----	-----	-----	-----	-----	-----	-----	-----	-----	-----	-----	-----	-----	-----	-----	-----	-----	-----	-----	-----	-----	-----	-----	-----	-----	-----	-----	-----	-----	-----	-----	-----	-----	-----	-----	-----	-----	-----	-----	-----	-----	-----	-----	-----	-----	-----	-----	-----	-----	-----	-----	-----	-----	-----	-----	-----	-----	-----	-----	-----	-----	-----	-----	-----	-----	-----	-----	-----	-----	-----	-----	-----	-----	-----	-----	-----	-----	-----	-----	-----	-----	-----	-----	-----	-----	-----	-----	-----	-----	-----	-----	-----	-----	-----	-----	-----	-----	-----	-----	-----	-----	-----	-----	-----	-----	-----	-----	-----	-----	-----	-----	-----	-----	-----	-----	-----	-----	-----	-----	-----	-----	-----	-----	-----	-----	-----	-----	-----	-----	-----	-----	-----	-----	-----	-----	-----	-----	-----	-----	-----	-----	-----	-----	-----	-----	-----	-----	-----	-----	-----	-----	-----	-----	-----	-----	-----	-----	-----	-----	-----	-----	-----	-----	-----	-----	-----	-----	-----	-----	-----	-----	-----	-----	-----	-----	-----	-----	-----	-----	-----	-----	-----	-----	-----	-----	-----	-----	-----	-----	-----	-----	-----	-----	-----	-----	-----	-----	-----	-----	-----	-----	-----	-----	-----	-----	-----	-----	-----	-----	-----	-----	-----	-----	-----	-----	-----	-----	-----	-----	-----	-----	-----	-----	-----	-----	-----	-----	-----	-----	-----	-----	-----	-----	-----	-----	-----	-----	-----	-----	-----	-----	-----	-----	-----	-----	-----	-----	-----	-----	-----	-----	-----	-----	-----	-----	-----	-----	-----	-----	-----	-----	-----	-----	-----	-----	-----	-----	-----	-----	-----	-----	-----	-----	-----	-----	-----	-----	-----	-----	-----	-----	-----	-----	-----	-----	-----	-----	-----	-----	-----	-----	-----	-----	-----	-----	-----	-----	-----	-----	-----	-----	-----	-----	-----	-----	-----	-----	-----	-----	-----	-----	-----	-----	-----	-----	-----	-----	-----	-----	-----	-----	-----	-----	-----	-----	-----	-----	-----	-----	-----	-----	-----	-----	-----	-----	-----	-----	-----	-----	-----	-----	-----	-----	-----	-----	-----	-----	-----	-----	-----	-----	-----	-----	-----	-----	-----	-----	-----	-----	-----	-----	-----	-----	-----	-----	-----	-----	-----	-----	-----	-----	-----	-----	-----	-----	-----	-----	-----	-----	-----	-----	-----	-----	-----	-----	-----	-----	-----	-----	-----	-----	-----	-----	-----	-----	-----	-----	-----	-----	-----	-----	-----	-----	-----	-----	-----	-----	-----	-----	-----	-----	-----	-----	-----	-----	-----	-----	-----	-----	-----	-----	-----	-----	-----	-----	-----	-----	-----	-----	-----	-----	-----	-----	-----	-----	-----	-----	-----	-----	-----	-----	-----	-----	-----	-----	-----	-----	-----	-----	-----	-----	-----	-----	-----	-----	-----	-----	-----	-----	-----	-----	-----	-----	-----	-----	-----	-----	-----	-----	-----	-----	-----	-----	-----	-----	-----	-----	-----	-----	-----	-----	-----	-----	-----	-----	-----	-----	-----	-----	-----	-----	-----	-----	-----	-----	-----	-----	-----	-----	-----	-----	-----	-----	-----	-----	-----	-----	-----	-----	-----	-----	-----	-----	-----	-----	-----	-----	-----	-----	-----	-----	-----	-----	-----	-----	-----	-----	-----	-----	-----	-----	-----	-----	-----	-----	-----	-----	-----	-----	-----	-----	-----	-----	-----	-----	-----	-----	-----	-----	-----	-----	-----	-----	-----	-----	-----	-----	-----	-----	-----	-----	-----	-----	-----	-----	-----	-----	-----	-----	-----	-----	-----	-----	-----	-----	-----	-----	-----	-----	-----	-----	-----	-----	-----	-----	-----	-----	-----	-----	-----	-----	-----	-----	-----	-----	-----	-----	-----	-----	-----	-----	-----	-----	-----	-----	-----	-----	-----	-----	-----	-----	-----	-----	-----	-----	-----	-----	-----	-----	-----	-----	-----	-----	-----	-----	-----	-----	-----	-----	-----	-----	-----	-----	-----	-----	-----	-----	-----	-----	-----	-----	-----	-----	-----	-----	-----	-----	-----	-----	-----	-----	-----	-----	-----	-----	------

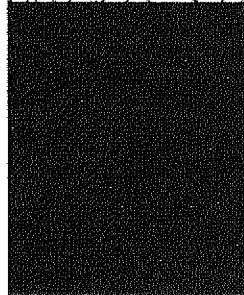
LEGENDA KONSTRUKCI

—	stavby/či konstrukcie
- - -	predpokladané stavby/ stavajúcich konštrukcií
■	nové konštrukcie z výstavby

PROJEKTOVÁ A STAVEBNÁ FIRMA
 Ing. arch. Jozefína Štefániková
 Bratislava, Slovensko
 IČO: 47 19 222



půdorysné schéma podkrovi - návrh variantu 2 m 1:100
 Práveď: Bratislava, Slovensko
 IČO: 47 19 222

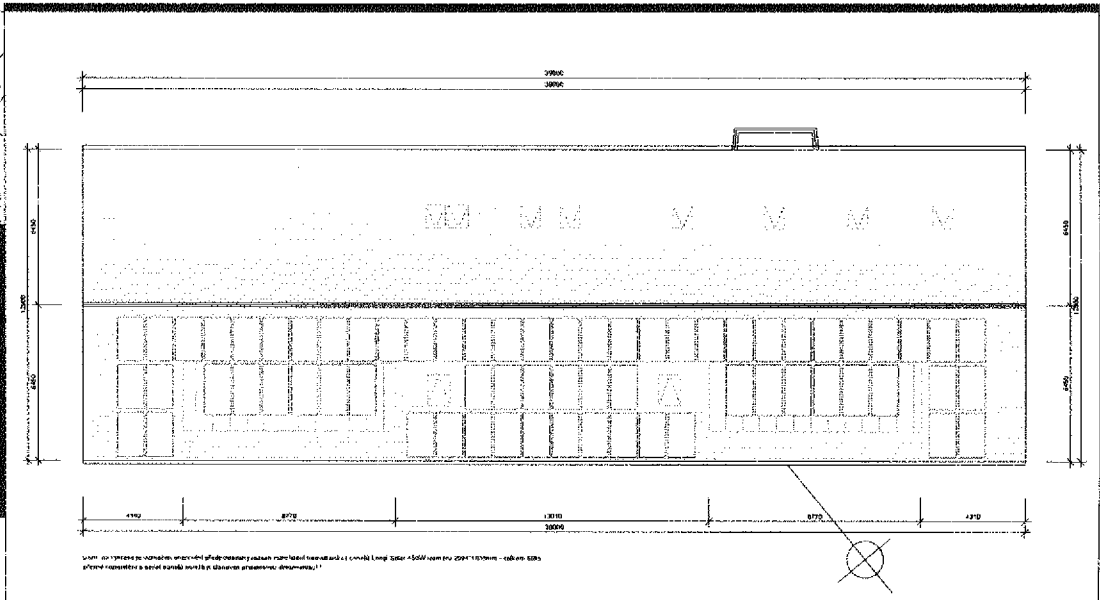


LEGENDA KONSTRUKCI

- skříňové konstrukce
- průsvětlná okna v střešních konstrukcích
- solární kolektory

ING. MICHAL ZLATOŠEK

Ing. Michal Zlatošek
 Ing. Michal Zlatošek
 Ing. Michal Zlatošek



UPOZORNĚNÍ: Všechny rozměry jsou uvedeny v metrech a milimetrech. Pro větší čitelnost jsou uvedeny pouze celkové rozměry. Všechny rozměry jsou uvedeny v metrech a milimetrech.

střecha - osazení fotovoltaických panelů m 1:100

Ing. Michal Zlatošek
 Ing. Michal Zlatošek
 Ing. Michal Zlatošek

Příloha č. 2

PASPORT úspor energie a dotace

PASPORT ÚSPOR ENERGIE A DOTACE

Úspory energie
DD Jemnice



Energetická agentura Vysočiny
Ing. Zdeněk Bohutínský



Obsah

Obsah.....	2
1. Úvod	3
1.1. Účel zpracování	3
1.2. Identifikační údaje	4
2. Souhrn pasportu.....	5
2.1. Souhrnný popis navržených energeticky úsporných opatření	5
2.2. Identifikace programu podpory	5
2.3. Naplnění kritérií.....	6
2.4. Analýza užití energie - bilance přínosů projektu	6
3. Záměr pasportu	7
3.1. Program podpory	7
3.2. Prioritní osa	7
4. Analýza užití energie předmětu energetického posudku.....	8
5. Popis a hodnocení navrhovaného stavu	9
5.1. Popis návrhu	9
5.2. Bilance přínosů	10
5.3. Energetický management.....	11
5.4. Vyhodnocení parametrů energetické náročnosti	11
6. Kritéria programu podpory	14
7. Ekonomické hodnocení	15
8. Ekologické hodnocení.....	16
9. Dotace	17
10. Seznam příloh, obrázků, tabulek a grafů	18

1. Úvod

1.1. Účel zpracování

Účelem tohoto posouzení je orientační určení úspor neobnovitelné primární energie dle požadavků poskytovatele dotace a zhodnocení záměru investora plnění možných dotačních kritérií včetně orientačního vyčíslení možné dotace.

Skutečné hodnoty úspory neobnovitelné primární energie a výčty ostatních dotačních kritérií musí být zpracovány v souladu se zákonem 406/2000 Sb. a vypracovány energetickým specialistou. Tento pasport využívá metody energetického posudku zákona, nicméně není plně v souladu s vyhláškou 140/2021Sb. Vyhláška o energetickém posudku tak nenahrazuje energetický posudek a není energetickým posudkem jako takovým.

1.2. Identifikační údaje

Údaje o vlastníkovi

Zadavatel: Kraj Vysočina
Adresa: Žižkova 1882/57, 586 01 Jihlava
IČO: 70890749

Údaje o předmětu pasportu úspor

Název: Dětský domov Jemnice
Místo realizace: Třešňová 748, 675 31 Jemnice
Katastrální území: Jemnice [658227]
Parc. č.: 1469/1

Údaje o zpracovateli

Název: Energetická agentura Vysočiny
Adresa: Nerudova 1498/8, 58601 Jihlava
IČO: 70938334
Kontaktní osoba: Ing. Zdeněk Bohutínský
Kontakt: bohutinsky@eav.cz / 606 020 508

2. Souhrn pasportu

2.1. *Souhrnný popis navržených energeticky úsporných opatření.*

V rámci projektu dojde k provedení zateplení budovy, instalaci venkovního stínění a instalaci FVE na střeše budovy. Podrobněji popsáno níže.

2.2. *Identifikace programu podpory.*

Pasport uvažuje s možným spolufinancováním v rámci Operačního programu Životní prostředí, Specifický cíl 1.1 Energetické úspory, Opatření 1.1.1 Snížení energetické náročnosti veřejných budov a veřejné infrastruktury.

Kritéria dotačního titulu mohou být naplněna.

Pokud je jedním z opatření projektu zlepšení tepelně technických vlastností obvodových konstrukcí budovy sloužící pro výchovu a vzdělávání dětí a mladistvých, musí být v rámci projektu navržen systém větrání v souladu s vyhláškou č.410/2005 Sb., o hygienických požadavcích na prostory a provoz zařízení a provozoven pro výchovu a vzdělávání dětí a mladistvých, ve znění pozdějších předpisů a v souladu s „Metodickým pokynem pro návrh větrání škol“.

Nutno prověřit povinnost.

*Nebudou podporována opatření realizovaná na novostavbách, přístavbách a **nástavbách**. Omezení se netýká změn dokončených budov, u kterých se zvětší energeticky vztažná plocha na nejvýše 1,4násobek původní energeticky vztažné plochy.*

Nárůst energeticky vztažné plochy projektu činí okolo **1,45** násobku.

2.3. Naplnění kritérií

Kritérium	Jednotka	Požadavek	Očekávaná hodnota	Očekávané plnění požadavku
Úspora neobnovitelné primární energie	%	30	33,06	Lze splnit
Dosažená hodnota primární energie z neobnovitelných zdrojů. Poměr vůči referenci pro renovace	-	0,85	0,79	Lze splnit
Průměrný součinitel prostupu tepla. Poměr vůči referenci pro renovace	-	0,95	0,93	Lze splnit
Součinitel prostupu tepla pro měněné konstrukce. Poměr vůči referenci pro renovace	W/m ² K	< U _{RJ}	-	Lze splnit
Součinitel prostupu tepla pro měněná okna. Poměr vůči referenci pro renovace	W/m ² K	< 0,6 U _{RJ}	-	Lze splnit
Nejvyšší denní teplota vzduchu v místnosti (letní období)	°C	27	25,8	Lze splnit
Koncept větrání	-			Lze splnit (ověřit povinnost)

Tabulka 1: Kritéria a jejich naplnění

2.4. Analýza užití energie - bilance přínosů projektu

Struktura spotřeby energie	Spotřeba energie					
	Výchozí stav		Navrhovaný stav		Rozdílová bilance (výchozí stav minus navrhovaný stav)	
	MWh/rok	tis. Kč/rok	MWh/rok	tis. Kč/rok	MWh/rok	tis. Kč/rok
Celkem	183,90	608,40	141,90	428,40	42,00	180,00
Analýza podle energonositelů						
Elektrina ze sítě	18,90	113,40	0,90	5,40	18,00	108,00
Zemní plyn	165,00	495,00	141,00	423,00	24,00	72,00

Tabulka 2: Analýza užití energie

3. Záměr pasportu

3.1. Program podpory

Operační program Životní prostředí (OPŽP).

3.2. Prioritní osa

Specifický cíl 1.1 – Opatření v oblasti energetické účinnosti a snižování emisí skleníkových plynů

Opatření 1.1.2 – Opatření 1.1.1 Snižování energetické náročnosti veřejných budov a veřejné infrastruktury

38. výzva - Komplexní úsporné projekty na veřejných budovách

Kritéria dotačního titulu jsou naplněna a záměr může být podpořen.

Nutné prověřit:

- **Povinnost instalace VZT jednotky**

Pokud je jedním z opatření projektu zlepšení tepelně technických vlastností obvodových konstrukcí budovy sloužící pro výchovu a vzdělávání dětí a mladistvých, musí být v rámci projektu navržen systém větrání v souladu s vyhláškou č.410/2005 Sb., o hygienických požadavcích na prostory a provoz zařízení a provozoven pro výchovu a vzdělávání dětí a mladistvých, ve znění pozdějších předpisů a v souladu s „Metodickým pokynem pro návrh větrání škol“.

- Naplnění uznatelnosti nových částí, jedná se o vestavbu či nástavbu:

*Nebudou podporována opatření realizovaná na novostavbách, přístavbách a **nástavbách**. Omezení se netýká změn dokončených budov, u kterých se zvětší energeticky vztažná plocha na nejvýše 1,4násobek původní energeticky vztažné plochy.*

Nárůst energeticky vztažné plochy projektu činí okolo **1,45** násobku

4. Analýza užití energie předmětu energetického posudku

Analýza kalkuluje s cenou tepelné energie 3000 Kč/MWh a s predikovanou cenou el. energie na 6000 Kč/MWh. Výchozí stav je upraven na průměrnou spotřebu zemního plynu a el. energie za poslední dva roky.

Výchozí stav je tedy upraven o tyto úkony:

- Úprava spotřeb na dvouletý průměr dostupných měřidel
- Výpočet teoretické spotřeby tepelné energie pro ohřev TUV
- Výpočet teoretické spotřeby el. energie pro osvětlení

ANALÝZA UŽITÍ ENERGIE - PŘEDMĚT ENERGETICKÉHO POSUDKU						
Struktura spotřeby energie		Spotřeba energie				
		Stávající stav		Výchozí stav		
		MWh/rok	tis. Kč/rok	MWh/rok	tis. Kč/rok	
Celkem		183,9	608,4	183,9	608,4	
Analýza podle energonositelů						
Elektřina ze sítě		18,9	113,4	18,90	113,40	
Zemní plyn		165,0	495,0	165,00	495,00	
Analýza podle způsobu užití energie/spotřebičů						
1	Teplo		165,0	495,0	165,0	495,0
	1.1	Vytápění	x	x	148,0	444,0
	1.2	Ohřev TUV	x	x	17,0	51,0
2	Elektřina		18,9	113,4	18,9	113,4
	2.1	Osvětlení	x	x	12,0	72,0
	2.2	Ostatní spotřeba	x	x	6,9	41,4
	2.3	výroba FVE	x	x	0,0	0,0

Tabulka 3: Analýza bilance skutečného a výchozího stavu

5. Popis a hodnocení navrhovaného stavu

5.1. *Popis návrhu*

V této kapitole níže jsou vypsány zásadní kroky nutné k naplnění výše vypsanych kritérií.

Celkovou rekonstrukci a zateplení budovy, a to zejména takto:

- Zateplení obvodového zdiva izolací tl. 180 mm o deklarovaných vlastnostech $\lambda=0,039$ W/mK
- Zateplení střech vestavby souvrstvím izolace 160+160mm celkem tl. 320 mm o deklarovaných vlastnostech $\lambda= 0,039$ W/mK
- FVE 30 kWp (66 ks. Panelů 450 kWp)
- Nové okna vestavby/nástavby U_w celého okna 0,8 W/m²K
- Nové střešní okna vestavby/nástavby U_w celého okna 0,8 W/m²K

5.2. Bilance přínosů

ANALÝZA UŽITÍ ENERGIE - PŘEDMĚT ENERGETICKÉHO POSUDKU								
Struktura spotřeby energie			Spotřeba energie				Rozdílová bilance	
			Výchozí stav		Navrhovaný stav		(výchozí stav mínus navrhovaný stav)	
			MWh/rok	tis. Kč/rok	MWh/rok	tis. Kč/rok	MWh/rok	tis. Kč/rok
Celkem			183,90	608,40	141,90	428,40	42,00	180,00
Analýza podle energonositelů								
Elektrina ze sítě			18,90	113,40	0,90	5,40	18,00	108,00
Zemní plyn			165,00	495,00	141,00	423,00	24,00	72,00
Analýza podle způsobu užití energie/spotřebičů								
1	Teplo		165,00	495,00	141,00	423,00	24,00	72,00
	1.1	Vytápění	148,00	444,00	124,00	372,00	24,00	72,00
	1.2	Ohřev TUV	17,00	51,00	17,00	51,00	0,00	0,00
2	Elektrina		18,90	113,40	0,90	5,40	18,00	108,00
	2.1	Osvětlení	12,00	72,00	19,90	119,40	-7,90	-47,40
	2.2	Ostatní spotřeba	6,90	41,40	6,90	41,40	0,00	0,00
	2.3	výroba FVE	0,00	0,00	-25,90	-155,40	25,90	155,40

Tabulka 4: Bilance přínosů projektu

5.3. Energetický management

Energetický management u daného objektu musí být zaveden v souladu s podmínkami datačního titulu OPŽP.

EM musí provádět pověřená osoba, a to měsíčními odečty stavu měřidla energií.

Tyto hodnoty musí být přepsány do tabulky a dále zpracovávány a vyhodnocovány.

Metodický návod pro splnění požadavku na zavedení energetického managementu je dostupný na stránkách OPŽP.

Naplnění energetického managementu k danému objektu je možné předložením:

Kopie platného certifikátu o zavedení a udržování systému managementu splňujícím požadavky normy ČSN EN ISO 50001.

5.4. Vyhodnocení parametrů energetické náročnosti

Budova po provedení zmíněných a výše vypsáných opatření bude z pohledu zákona 406/2000 Sb. §7 hodnocena takto:

Budova je zařazena do klasifikační třídy: C – Úsporná

Požadavky vyhlášky 264/2020 Sb. pro větší změnu dokončené budovy jsou splněny.

Přepoččet dodané energie na neobnovitelnou primární energii s cílem výpočtů hlavního indikátoru – úspory primární neobnovitelné energie.

Energonositel	Před realizací projektu			Po realizaci projektu		
	Dodaná energie	Faktor primární energie z neobnovitelných zdrojů	Primární energie z neobnovitelných zdrojů	Dodaná energie	Faktor primární energie z neobnovitelných zdrojů	Primární energie z neobnovitelných zdrojů
	MWh/rok	-	MWh/rok	MWh/rok	-	MWh/rok
Zemní plyn	165,0	1	165,0	141,0	1	141,0
Tuhá fosilní paliva	0	1	0	0	1	0
Propan-butan/LPG	0	1,2	0	0	1,2	0
Topný olej	0	1,2	0	0	1,2	0
Elektřina	18,9	2,6	49,1	0,9	2,6	2,3
Dřevěné peletky	0	0,2	0	0	0,2	0
Kusové dřevo, dřevní štěpka	0	0,1	0	0	0,1	0
Energie okolního prostředí (elektřina a teplo)	0	0	0	0	0	0
Elektřina – dodávka mimo budovu	0	-2,6	0	0	-2,6	0
Teplo – dodávka mimo budovu	0	-1,3	0	0	-1,3	0
Účinná soustava zásobování tepelnou energií s vyšším než 80% podílem obnovitelných zdrojů energie	0	0,2	0	0	0,2	0
Účinná soustava zásobování tepelnou energií s 80% a nižším podílem obnovitelných zdrojů energie	0	0,9	0	0	0,9	0
Ostatní soustavy zásobování tepelnou energií	0	1,3	0	0	1,3	0
Ostatní neuvedené energonositelé	0	1,2	0	0	1,2	0
Odpadní teplo z technologie	0	0	0	0	0	0
Celkem	183,9	X	214,1	141,9	X	143,3

Tabulka 5: Tabulka bilance neobnovitelných zdrojů

Stávající stav	Nový stav	Úspora	Úspory	Plnění požadavku
[MWh/rok]	[MWh/rok]	[MWh/rok]	[%]	
214,1	143,3	70,8	33,06	Vyhovuje

Tabulka 6: Naplnění kritérií - neobnovitelná energie

Celková úspora neobnovitelné primární energie, které bylo dosaženo realizací projektu je 70,8 MWh/rok, což představuje úsporu 33,06 % neobnovitelné primární energie.

6. Kritéria programu podpory

Kritérium programu podpory je úspora neobnovitelné primární energie. Toto kritérium lze realizací projektu splnit. Ostatní kritéria programu lze též splnit.

Kritérium	Jednotka	Požadavek	Očekávaná hodnota	Očekávané plnění požadavku
Úspora neobnovitelné primární energie	%	30	33,06	Lze splnit
Dosažená hodnota primární energie z neobnovitelných zdrojů. Poměr vůči referenci pro renovace	-	0,85	0,79	Lze splnit
Průměrný součinitel prostupu tepla. Poměr vůči referenci pro renovace	-	0,95	0,93	Lze splnit
Součinitel prostupu tepla pro měněné konstrukce. Poměr vůči referenci pro renovace	W/m ² K	< U _{RJ}	-	Lze splnit
Součinitel prostupu tepla pro měněné okna. Poměr vůči referenci pro renovace	W/m ² K	< 0,6 U _{RJ}	-	Lze splnit
Nejvyšší denní teplota vzduchu v místnosti (letní období)	°C	27	25,8	Lze splnit
Koncept větrání	-			Lze splnit (ověřit)

Tabulka 7: Naplnění kritérií

7. Ekonomické hodnocení

Ekonomické hodnocení není předmětem pasportu úspory energie a pro možné vyhotovení ekonomického vyhodnocení je nutné nechat vyhotovit rozpočet akce, který bude kopírovat všechna výše navržená opatření.

8. Ekologické hodnocení

Ekologické hodnocení je provedeno v souladu s vyhláškou č. 141/2021 Sb. o energetickém posudku.

Typ paliva/energie	Výchozí stav	Posuzovaný návrh
	(MWh/rok)	(MWh/rok)
Zemní plyn (SZTE)	165	141
Elektřina	18,9	0,9
Černé uhlí		
Hnědé uhlí		
Biomasa		
...a případně další		

Tabulka 8: Energetické bilance dle typu uvažovaného paliva/energie

Typ paliva/energie	Znečišťující látka
	CO ₂
	(t/MWh)
Elektřina	0,86
Zemní plyn (SZTE)	0,2

Tabulka 9: Emisní faktory dle typu uvažovaného paliva/energie

Parametr	Výchozí stav	Posuzovaný návrh	Rozdíl
	(t/rok)	(t/rok)	(t/rok)
CO ₂	49,25	28,97	20,28

Tabulka 10: Vyhodnocení CO₂

Realizací projektu dojde k úspoře 20,28 t CO₂ za rok.

9. Dotace

Tato tabulka shrnuje výše uvedené a orientačně vyčísluje možnou dotaci.

Dotace OPŽP – rozsah renovace A1

Parametr	Jednotka	Výkaz	dotace
		-	tis. Kč
Zateplení			
Stěny	m ²	543	1140
Okna (vestavba)	m ²	29,9	133
Dveře	m ²	0	0
Střechy	m ²	250	400
Podlahy	m ²	0	0
K-ce k nevytápěným prostorům	m ²	167	100
FVE			
FVE	kWp	30	1 050
Dotace celkem			
			2 824

Tabulka 11: Dotace

Realizací opatření lze očekávat dotaci ve výši **2,8 mil. Kč bez DPH**.

10. Seznam příloh, obrázků, tabulek a grafů

Tabulka 1: Kritéria a jejich naplněn.....	6
Tabulka 2: Analýza užití energie	6
Tabulka 3: Analýza bilance skutečného a výchozího stavu.....	8
Tabulka 4: Bilance přínosů projektu	10
Tabulka 5: Tabulka bilance neobnovitelných zdrojů	12
Tabulka 6: Naplnění kritérií - neobnovitelná energie	13
Tabulka 7: Naplnění kritérií	14
Tabulka 8: Energetické bilance dle typu uvažovaného paliva/energie.....	16
Tabulka 9: Emisní faktory dle typu uvažovaného paliva/energie.....	16
Tabulka 10: Vyhodnocení CO ₂	16
Tabulka 11: Dotace	17