

SMLOUVA O DÍLO

č. j. KRPL-67366-5/ČJ-2023-1800SU

uzavřená dle § 2586 a následných z. č. 89/2012 Sb., občanský zákoník

1. SMLUVNÍ STRANY

Objednatel: Česká republika - Krajské ředitelství policie Libereckého kraje
 zastoupený: Ing. Davidem Pokorným, vedoucím oddělení správy nemovitého majetku
 se sídlem: náměstí Dr. Edvarda Beneše 24, 460 32 Liberec – Staré Město
 IČ: 72 05 05 01
 DIČ: CZ 72 05 05 01
 bankovní spojení: Česká národní banka
 číslo účtu: 84548881/0710

dále jen „objednatel“

Zhotovitel: EnergySim s.r.o.
 zastoupený: Ing. Jan Antonín, Ph.D., jednatel
 se sídlem: Čs. armády 785/22, 160 00, Praha 6 - Bubeneč
 IČ: 01512129
 DIČ: CZ01512129
 bankovní spojení: Fio banka, a.s.
 číslo účtu: 2500392716/2010

dále jen „zhotovitel“

2. PŘEDMĚT SMLOUVY, ROZSAH

2.1. Předmětem smlouvy o dílo je zpracování níže uvedených dokumentů v rámci akce

KŘP Lbk - P 2.0 - Stráž pod Ralskem - příprava pro podání PŽ IROP

Dokumenty budou zpracovány na základě projektové dokumentace, kterou zpracovává projekční kancelář PPS Patrman s.r.o., Sadová 141/18, 460 01 Liberec 5 (dále jen „projektová dokumentace“).

Pro areál obvodního oddělení policie (OOP) Stráž pod Ralskem, náměstí 5. května 67, který je tvořen objekty č. p. 67 a přílehlými objekty bez č.p. nacházejícími se na st.p.č. 87 (dále jen „objekt“), budou zpracovány následující dokumenty:

- a) Průkaz energetické náročnosti budovy (dále jen „PENB“)
- b) Průvodní zpráva a přílohy PENB

2.2. Výše uvedené dokumenty budou vypracovány za účelem správy objektu, jejich údržby a rozvoje. Za tímto účelem mohou být tyto dokumenty použity zejména

- a) jako podklad pro zadání a zpracování či úpravy projektové dokumentace jakýchkoliv oprav, úprav, rekonstrukce, modernizace, adaptace apod. objektu
- b) jako podklad pro zadání a zpracování jakýchkoliv průzkumů, posudků apod. objektu
- c) jako podklad pro zadání a zpracování projektové dokumentace skutečného provedení po jakýchkoliv úpravách objektu
- d) jako podklad pro získání jakýchkoliv finančních podpor (darů, dotací, podpory apod.)
- e) jako podklad pro zadání a zpracování pasportů, výkazů, statistik, analýz apod. k objektu
- f) jako podklad pro jakoukoliv činnost objednatele související se správou objektu, jejich pronájemem, výpůjčkou, prodejem apod., a to včetně zveřejnění dokumentů při těchto činnostech a jejich zanesení, editaci, zveřejnění apod. v systémech určených pro správu a evidenci objektu
- g) jako podklad či příloha pro uzavření smluv týkajících se objektu (prodej, pronájem, výpůjčka apod.)
- h) pro jakákoliv jednání s orgány státní správy, samosprávami, právníky či fyzickými osobami
- i) pro získání příslušných stanovisek, vyjádření a povolení k realizaci navržených úprav objektu navržených projektovou dokumentací
- j) jako podklad pro výběr zhotovitele úprav objektu navržených projektovou dokumentací
- k) jako podklad při realizaci úprav objektu navržených projektovou dokumentací

2.3. Předmět plnění končí předáním výše uvedených dokumentů vč. všech příloh definovaných dotačním programem Integrovaného regionálního operačního programu 2021-2027, výzva č. 17 a to

dle specifických pravidel pro žadatele a příjemce, která jsou zveřejněna na webových stránkách <https://irop.mmr.cz/cs/vyzvy-2021-2027> v aktuální účinné verzi.

2.4. PENB

PENB bude zpracován vč. protokolu prokazujícím energetickou náročnost, grafického znázornění energetické náročnosti, dále budou doloženy doklady o provedených výpočtech s metodikou dle vyhlášky č. 264/2020 Sb. a dokladu o splnění porovnávacích ukazatelů.

PENB bude zpracován na současný stav, i na stav po provedení projektovou dokumentací navržených opatření.

Průkaz energetické náročnosti pro nový stav bude proveden ve dvou etapách:

I. etapa – vypracování PENB dle předané projektové dokumentace

II. etapa – ověření plnění kritérií energetické náročnosti dle podmínek předmětného dotačního programu IROP a doporučení dodatečných úprav projektové dokumentace (optimalizace tepelně – technického řešení konstrukcí energetické obálky objektu, případně doporučení optimalizace technického vybavení budovy), budou-li tato nezbytná pro splnění kritérií programu (detaily kritérií zveřejněny na webových stránkách <https://irop.mmr.cz/cs/vyzvy-2021-2027>, výzva č.17, Příloha 11 - METODICKÁ POMŮCKA PRO ZPŮSOB DOLOŽENÍ SPECIFICKÝCH KRITÉRIÍ PŘIJATELNOSTI PRO SC 2.1 V OBLASTI ENERGETICKÉ NÁROČNOSTI BUDOVY)

Ke kontrole dle odstavce 4.3. bude PENB předán 1x v elektronické podobě ve formátu pdf.

Objednatel si vyhrazuje právo na 7 denní kontrolu PENB.

PENB bude předán 1x v tištěném vyhotovení a 1x na CD či DVD nosiči v elektronické podobě ve formátu pdf (verze pdf musí obsahovat i naskenovaný vlastnoruční podpis, případně razítko zpracovatele nebo digitální podpis zpracovatele).

2.5. Průvodní zpráva a přílohy PENB

Průvodní zpráva a další přílohy PENB budou vypracovány v rozsahu v souladu s požadavky dotačního programu IROP (detaily zveřejněny na webových stránkách <https://irop.mmr.cz/cs/vyzvy-2021-2027>, výzva č.17, Příloha 11 - METODICKÁ POMŮCKA PRO ZPŮSOB DOLOŽENÍ SPECIFICKÝCH KRITÉRIÍ PŘIJATELNOSTI PRO SC 2.1 V OBLASTI ENERGETICKÉ NÁROČNOSTI BUDOVY).

Výstupem průvodní zprávy bude:

- Popis typického profilu užívání budovy uvažovaných zón – v případě jiných než obytných zón se použití typických profilů užívání dle ČSN 730331-1 povoluje pouze za předpokladu, že budova není ve stávajícím stavu užívána. Typický profil užívání vychází z dat o stávajícím provozu budovy a předpokládaném provozu budovy po realizaci navržených opatření s přihlédnutím k informacím uvedeným v projektové dokumentaci.
- Schématické rozdělení budovy do výpočetních zón uvedených v PENB.
- Popis skladeb konstrukcí obálky budovy včetně stínících prvků a způsobu jejich ovládání.
- Popis technických systémů budovy včetně jejich způsobu regulace a ovládání a vlastností rozhodných pro výpočet energetických ukazatelů budovy.
- Popis způsobu stanovení výpočtu měrného tepelného toku větráním v souladu s přílohou č. 5 vyhlášky č. 264/2020 Sb.

Průvodní zpráva bude dále doplněna o následující přílohy:

- Protokol výpočtu součinitelů prostupu tepla konstrukcí v navrženém stavu,
- Protokol výpočtu měrné roční potřeby tepla na vytápění E_A a na chlazení obsahující důležité vstupní údaje nezbytné pro zpětnou kontrolu výpočtu,
- Protokol výpočtu primární energie z neobnovitelných zdrojů obsahující důležité vstupní údaje nezbytné pro zpětnou kontrolu výpočtu a
- Protokol výpočtu nejvyšší denní teploty vzduchu v místnosti v letním období $\theta_{ai,max}$ [°C].

Ke kontrole dle odstavce 4.3. budou Průvodní zpráva a přílohy PENB předány 1x v elektronické podobě ve formátu pdf.

Objednatel si vyhrazuje právo na 14 denní kontrolu Průvodní zprávy a příloh PENB.

Po provedení kontroly ze strany objednatele, resp. po odstranění případných vad a nedodělků bude Průvodní zpráva a přílohy PENB 3x v tištěném vyhotovení a 1x na CD či DVD nosiči v elektronické podobě ve formátu pdf.

3. POŽADAVKY NA ZPRACOVÁNÍ PŘEDMĚTU DÍLA

3.1. Zhotovitel je povinen jednotlivé dokumenty průběžně konzultovat s objednatelem a jím určenými osobami. Zhotovitel vyzve objednatele ke koordinačním schůzkám nad rozpracovanými dokumenty. Výzva bude provedena písemně, e-mailem či telefonicky minimálně 3 dny před konáním koordinační schůzky. Objednatel se zavazuje k účasti na koordinačních schůzkách a to v zastoupení osoby, která má rozhodovací pravomoc ve věci řešení zakázky. Koordinační schůzka se může konat i z podnětu objednatele, přičemž povinnosti obou stran jsou stejné jako při koordinační schůzce konané z podnětu zhotovitele.

4. PODMÍNKY PRO PŘEVZETÍ PŘEDMĚTU SMLOUVY

4.1. Dílo, resp. jeho dokončené části budou předány na základě protokolu o předání a převzetí, který bude vystaven po jeho kontrole.

4.2. Protokol o předání a převzetí díla musí být podepsán následujícími osobami:

- za objednatele:

Ing. Davidem Pokorným, vedoucím oddělení správy nemovitého majetku

Ing. Miloslavou Břicháčkovou, pracovníkem oddělení správy nemovitého majetku

- za zhotovitele:

Ing. Jan Antonín, Ph.D., jednatelem

Podpisy uvedených osob jsou nezbytné pro platnost protokolu.

Předávací protokol může být zároveň podepsán i dalšími osobami.

4.3. Zhotovitel předá dílo či jeho dokončené části objednateli ke kontrole nejpozději do termínů dokončení, které jsou uvedeny v článku 5.

4.4. Objednatel provede kontrolu díla, resp. jednotlivých dokončených částí předmětu smlouvy ve výše uvedených lhůtách.

4.5. V případě, že objednatel neshledá na dokončeném předmětu smlouvy žádné vady či nedodělky, vystaví objednatel protokol o předání a převzetí díla.

4.6. Pokud bude dokončený předmět díla vykazovat drobné vady či nedodělky, vystaví objednatel protokol o předání a převzetí díla, který bude obsahovat soupis těchto vad a nedodělků s termínem pro jejich odstranění.

4.7. Pokud bude dokončený předmět díla vykazovat zásadní vady či nedodělky, zašle objednatel zhotoviteli oznámení o odmítnutí díla, ve kterém budou heslovitě vyjmenovány vady a nedodělky díla, případně zdůvodnění proč předané dílo objednatel odmítá převzít.

4.8. V případě, že objednatel shledá na dokončeném předmětu smlouvy vady či nedodělky dle ustanovení 4.7., je objednatel oprávněn poskytnout přiměřenou lhůtu k nápravě a uplatnit smluvní pokutu nebo odstoupit od smlouvy o dílo.

4.9. Objednatel není povinen uvádět přesný (detailní) popis jednotlivých vad či nedodělků díla.

4.10. Pro opakované předání díla (po odstranění vad a nedodělků) se výše uvedený postup uplatní obdobně.

4.11. Objednatel i zhotovitel souhlasí s přejímáním díla po následujících částech:

1) PENB současný stav

2) PENB nový stav (etapa I + II)

3) Průvodní zpráva a přílohy PENB

Pro převzetí části díla se výše uvedený postup uplatní obdobně.

4.12. Zhotovitel předá v místě plnění (viz článek 7) dokončené dílo či jeho část (všechna požadovaná paré) uvedenou v čl. 2, této smlouvy, které bylo objednatelem převzato protokolem o předání a převzetí díla, do 7 dnů od podpisu protokolu o předání a převzetí díla či jeho části, případně do 7 dnů po odstranění vad a nedodělků.

5. TERMÍN PLNĚNÍ ZAKÁZKY

5.1. PENB současný stav

Zahájení prací: bezprostředně po nabytí účinnosti této smlouvy
Předání ke kontrole (dle odstavce 4.3): nejpozději do 30 dnů

5.2. PENB stav nový stav

I. etapa – vypracování PENB dle předložené projektové dokumentace

II. etapa – ověření plnění kritérií dle dotačního programu a případné doporučení optimalizace projektu (dle odstavce 2.4) a případná úprava PENB z I. etapy

Zahájení prací: od předání dokumentace
Předání ke kontrole (dle odstavce 4.3): nejpozději do 50 dnů

5.3. Průvodní zpráva a přílohy PENB

Zahájení prací: od vystavení PENB nového stavu
Předání ke kontrole (dle odstavce 4.3): nejpozději do 20 dnů

6. CENA ZA DÍLO

6.1. PENB současný stav 15.000 Kč

6.3. PENB nový stav (etapa I + II) 40.000 Kč

6.4. Průvodní zpráva a přílohy PENB 40.000 Kč

6.5. celkem bez DPH 95.000 Kč

6.6. DPH 21% 19.950 Kč

6.7. Maximální výše ceny za dílo vč. DPH 114.950 Kč

7. PLATEBNÍ PODMÍNKY, MÍSTO PLNĚNÍ

7.1. Objednatel se zavazuje převzít dokončený předmět smlouvy uvedený v čl. 2, této smlouvy, který bude bez jakýchkoliv vad a nedodělků.

7.2. Objednatel se zavazuje zaplatit za dokončený předmět smlouvy, který převezme, sjednanou cenu ve výši a za podmínek ve smlouvě stanovených.

7.3. Místem plnění předmětu smlouvy (místo předání díla) je Krajské ředitelství policie Libereckého kraje, U Opatrovny 2, Liberec, v případě, že se obě smluvní strany nedohodnou jinak.

7.4. Účetní doklad (fakturu) je zhotovitel oprávněn vystavit na základě oboustranně podepsaného protokolu o předání a převzetí díla, resp. oboustranně podepsaného protokolu o předání a převzetí části díla. Splatnost faktury bude 30 dnů od doručení na podatelnu objednatele. V případě, že faktura bude doručena v termínu od 15. 12. daného roku do 28. 02. následujícího roku bude splatná ve lhůtě 60 dnů od data doručení faktury objednateli.

7.5. Platby za realizaci předmětu smlouvy provádí objednatel formou bezhotovostního převodu na účet zhotovitele uvedený v čl. 1. této smlouvy. Peněžité závazek objednatele se považuje za splněný v den, kdy je fakturovaná částka odepsána z účtu objednatele.

7.6. Objednatel neposkytne zálohu.

8. ODPOVĚDNOST ZA VADY, ZÁRUKA, REKLAMACE

8.1. V případě, že objednatel převezme dílo s vadami a nedodělky (dle článku 4., bod 4.6.), je zhotovitel povinen odstranit tyto vady a nedodělky na svůj náklad a to do termínu, který bude uveden v předávacím protokolu.

8.2. Do doby vyřešení oprávněnosti reklamace díla (či jeho části) nese náklady na jeho opravu zhotovitel.

8.3. Zhotovitel dále prohlašuje, že má sjednané platné pojištění odpovědnosti za škody způsobené případnou vadou díla ve výši minimálně 0,5 mil. Kč.

8.4. Objednatel se zavazuje, že případnou reklamaci díla uplatní u zhotovitele bezodkladně po zjištění vady, a to písemnou formou nebo elektronickou formou (např. datovou schránkou).

8.5. Záruční doba jednotlivých dokumentů je 36 měsíců a začíná plynout ode dne převzetí jednotlivých dokumentů objednatelem protokolem o předání a převzetí díla (dle čl. 4, této smlouvy).

9. USTANOVENÍ O SANKCÍCH A POKUTÁCH

9.1. Při nesplnění termínu předání ke kontrole dle článku 5., je objednatel oprávněn uplatnit vůči zhotoviteli smluvní pokutu ve výši 0,1% z ceny uvedené v odstavci 6.7. za každý započatý den prodlení.

9.2. Při nesplnění termínů na odstranění vad a nedodělků uvedených v protokolu o předání a převzetí díla je objednatel oprávněn uplatnit vůči zhotoviteli smluvní pokutu ve výši 0,1% z ceny uvedené v odstavci 6.7. za každý započatý den prodlení.

9.3. V případě, že objednatel odmítne převzít dílo dle článku 4.7., je objednatel oprávněn uplatnit vůči zhotoviteli smluvní pokutu ve výši 0,1% z ceny uvedené v odstavci 6.7. za každý započatý den prodlení. Penalizační lhůta začíná dnem, kdy objednatel doručí zhotoviteli písemnou formou nebo elektronickou formou (např. datovou schránkou) vyjádření se zdůvodněním, proč předané dílo odmítá převzít, a končí dnem podepsání protokolu o předání a převzetí díla (dle článku 4).

9.4. Zhotovitel není v prodlení, prokáže-li, že nesplnění termínu je způsobeno právní vadou podkladů předaných objednatelem nebo vyšší mocí.

9.5. Obě strany se dohodly, že při nesplnění termínovaných závazků úhrady faktur ze strany objednatele může zhotovitel uplatnit u objednatele nárok na uhrazení smluvní pokuty ve výši 0,1% z ceny fakturované částky za každý započatý den prodlení.

9.6. Splatnost smluvních pokut je 30 pracovních dnů od doručení faktury.

10. ZÁVĚREČNÁ USTANOVENÍ

10.1. Cenu za dílo je možno překročit pouze při změně rozsahu prací na základě požadavku a se souhlasem objednatele nebo vyskytnou-li se v průběhu plnění díla okolnosti, které mají objektivní a prokazatelný vliv na zvýšení nákladů a které nebylo možno v době uzavření smlouvy předvídat (změna daňových předpisů apod.).

10.2. Předmět plnění bude objednatelem použit k účelům uvedeným v článku 2. Za uvedenými účely je objednatel oprávněn pořídit libovolné množství kopií díla v tištěné i elektronické podobě.

Zhotovitel poskytuje objednateli licenci k veškerým autorským právům pro použití díla v rozsahu uvedeném ve smlouvě o dílo. Licence je poskytována jako výhradní a na neomezenou dobu. Zhotovitel není oprávněn poskytnout licenci třetí osobě. Cenu za poskytnutí licence má zhotovitel zahrnutu do ceny díla.

V případě sporu ve věci licence k autorským právům se smluvní strany zavazují, že spory budou řešit nejprve ústním jednáním.

10.3. Doručí-li objednatel zhotoviteli písemně nebo elektronickou formou (např. datovou schránkou) požadavek na zastavení prací na předmětu smlouvy, zhotovitel k datu doručení takového požadavku práce na předmětu smlouvy zastaví a objednatel na základě společného zápisu o stupni rozpracovanosti uhradí vzájemně odsouhlasenou část sjednané smluvní ceny.

10.4. V případě odstoupení od smlouvy o dílo ze strany objednatele na základě článku 4, odstavce 4.7. nemá zhotovitel nárok na úhradu ceny za dílo. Objednatel je povinen vrátit veškeré materiály i rozpracované zhotoviteli, umožňuje-li to povaha věci a nedohodnou-li se smluvní strany jinak.

10.5. Objednatel je oprávněn odstoupit od smlouvy, jestliže bylo se zhotovitelem zahájeno insolvenční řízení.

10.6. Obě strany se zavazují, že uznají právní platnost písemností a výkresů zasílaných prostřednictvím faxu nebo e-mailu, přitom jednotlivá plnění se zavazují předávat a přebírat osobně nebo poštou.

10.7. Veškeré změny této smlouvy je možné provést pouze formou číslovaných písemných dodatků.

10.8. Otázky, které výslovně neupravuje tato smlouva, se řídí platnými právními předpisy.

10.9. Tato smlouva nabývá platnosti dnem jejího podpisu oběma smluvními stranami a účinnosti dnem jejího uveřejnění v Registru smluv. Uveřejnění smlouvy v Registru smluv zajišťuje objednatel. Smluvní strany výslovně prohlašují, že pokud bude ze smlouvy plněno před jejím uveřejněním v registru smluv, pak nepovažují toto plnění za bezdůvodné obohacení.

10.10. Dílo až do doby zaplacení zůstává majetkem zhotovitele.

10.11. Tato smlouva je vyhotovena ve 2 stejnopisech, z nichž 1 obdrží objednatel a 1 zhotovitel. V případě elektronického podpisu je smlouva vyhotovena pouze v elektronické podobě – souboru ve formátu pdf.

11. OSOBY ZMOCNĚNÉ JEDNAT ZA SMLUVNÍ STRANY

11.1. Za objednatele:

ve věcech smluvních : Ing. David Pokorný

ve věcech technických : Ing. David Pokorný, Ing. Miloslava Břicháčková

11.2. Za zhotovitele:

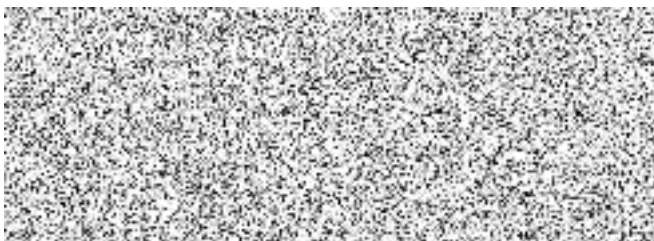
ve věcech smluvních : Ing. Jan Antonín, Ph.D.

ve věcech technických : Ing. František Duda, Ing. Jakub Myškovský

11.3. Obě smluvní strany jsou oprávněny v případě nutnosti rozšířit nebo změnit počet oprávněných osob formou písemného sdělení druhé smluvní straně.

Smluvní strany potvrzují, že si přečetly a porozuměly podmínkám obsaženým v této smlouvě. Na důkaz jejich pravdivé a vážné vůle přijmout podmínky vyplývající pro ně z této smlouvy k ní připojují své vlastnoruční podpisy. Smluvní strany tímto potvrzují převzetí příslušných vyhotovení této smlouvy.

Za objednatele
v Liberci,
dne



Za zhotovitele
v Jablonci nad Nisou,
dne



Ing. Jan Antonín, Ph.D.
jednatel