

SMLOUVA O DÍLO

č.j. KRPL-47221-18/ČJ-2023-1800VZ

uzavřená**dle § 2586 a následujících zákona č. 89/2012 Sb., občanský zákoník****1. Smluvní strany****Česká republika – Krajské ředitelství policie Libereckého kraje**

zastoupené: plk. Ing. Vladimír Libnar – náměstek ředitele pro ekonomiku
 se sídlem: Náměstí Dr. E. Beneše 24, 460 32 Liberec – Staré Město
 IČ: 72 05 05 01
 DIČ: CZ 72 05 05 01
 bankovní spojení: Česká národní banka
 číslo účtu: 84548881/0710
 Ve věcech technických je oprávněn jednat:
 Ing. David Pokorný – vedoucí oddělení správy nemovitého majetku

dále jen "**objednatel**"

a

Stavební MST s.r.o.

zastoupený: Bc. Michal Suchý, jednatel
 se sídlem: Teplická 2070/129, Děčín IV-Podmokly, 405 02 Děčín
 IČ: 06833896
 DIČ: CZ06833896
 bankovní spojení: Komerční banka a.s., Děčín
 číslo účtu: 115-6863850227/0100
 Zapsaný: u Krajského soudu v Ústí nad Labem, oddíl C, vložka 40994

dále jen "**zhotovitel**"**2. Předmět smlouvy:****„KŘP Lbk – Česká Lípa, Arbesova – rekonstrukce elektroinstalace“**

2.1.

Předmětem této smlouvy je závazek zhotovitele provést pro objednatele na své náklady a své nebezpečí výše uvedené dílo zahrnující stavební úpravy objektů č. p. 407 a 408 v České Lípě, Arbesově ulici, které spočívají především v rekonstrukci elektroinstalace (silnoproud i slaboproud), ve zřízení průchodu mezi oběma objekty ve 2. nadzemním podlaží, ve zřízení dveřního otvoru v kanceláři č. 229, v demontáži části umyvadel, obkladů, v navazující úpravě všech povrchů, v nové výmalbě, v nové antistatické podlaze PVC v místnost č. 229 a v dalších drobných a souvisejících stavebních úpravách.

2.2.

Dílo bude provedeno v souladu:

- s touto smlouvou o dílo, resp. všeobecnými obchodními podmínkami Krajského ředitelství policie Libereckého kraje pro zhotovení staveb z 14.02.2020 (dále jen „VOP“).
- s dokumentací zpracovanou v roce 2021 projekční kanceláří AGORA – architektonický a stavební ateliér, spol. s r.o. (IČ: 40230155) pod č. zakázky 2020/760 (dále jen „projektová dokumentace“) a soupisu prací.
- s plánem BOZP ze 04.08.2022, který vypracovala firma MANIFOLD GROUP s.r.o. (dále jen „plán BOZP“).
- se stavebním povolením č.j. MV-173219-3/OSM-2022, které dne 25.11.2022 vydalo Ministerstvo vnitra, odbor správy majetku, stavební úřad (dále jen „stavební povolení“).

2.3.

Součástí předmětu díla je:

a) Zařízení staveniště

Vybudování zařízení staveniště v rozsahu potřebném pro realizaci díla. Omezující podmínky a požadavky na zařízení staveniště jsou uvedeny v odstavci 7.2. této smlouvy.

Všechny prostory, které zhotovitel použije pro zařízení staveniště, stejně tak jako prostory, které bude využívat při realizaci prací (např. zpevněné a travnaté plochy apod.), je zhotovitel povinen vhodným způsobem ochránit. Při předání a převzetí díla zhotovitel předá objednateli tyto prostory i zařízení staveniště čisté, resp. uklizené a v předchozím stavu. Jakákoliv poškození je zhotovitel povinen uvést do předchozího stavu na své náklady, včetně například uhrabání pracemi na díle dotčené části pozemku, ohumusování a osetí travním semenem. Náklady na zařízení staveniště a jeho odstranění po dokončení díla má zhotovitel zahrnutý v ceně za dílo.

b) Provedení stavebních úprav v rozsahu uvedeném v projektové dokumentaci tj. zejména:

- demontážní a bourací práce
- propojení objektů ve 2. nadzemním podlaží
- nový dveřní otvor do místnosti č. 229
- rekonstrukce slaboproudé elektroinstalace – datová síť vč. RACK, kamerový systém, elektronická zabezpečovací signalizace, elektronická kontrola vstupu, společná televizní anténa atd. (rozvody budou vedeny v lištách a podparapetních žlabech)
- rekonstrukce silnoproudé elektroinstalace, vč. svítidel a nouzových svítidel atd. (rozvody budou vedeny v lištách a podparapetních žlabech)
- opravy všech povrchů
- nová výmalba
- antistatická podlaha PVC v m. č. 229
- další součásti díla, které jsou uvedeny v projektové dokumentaci

c) Ostatní součásti předmětu díla

Součástí díla je i příprava díla na předání objednateli dle požadavků uvedených v článku 6. smlouvy o dílo. Zhotovitel k příjemce připraví dokladovou část díla v rozsahu požadovaném v článku 6. smlouvy o dílo. Náklady na plnění těchto součástí díla má zhotovitel zahrnutý v ceně díla.

Součástí předmětu díla je i dokumentace skutečného provedení díla, a to v rozsahu úměrně požadovaném ve všeobecných obchodních podmínkách Krajského ředitelství policie Libereckého kraje pro zhotovení staveb malého rozsahu z 14.02.2020, v části V., článku 3 (tj. např. zákresem do projektové dokumentace). Náklady na provedení této dokumentace ve 3 paré má zhotovitel oceněny v položce soupisu prací „dokumentace skutečného provedení stavby“ v částech soupisu prací NN (pol. č. 112), slaboproud (pol. č. 33), EZS (pol. č. 44). V uvedených položkách má zhotovitel zahrnutý náklady i na dokumentaci skutečného provedení stavebních úprav.

Součásti předmětu díla jsou dále specifikovány i ve VOP, zejména pak v části V. a v části VI. těchto podmínek. Náklady na plnění těchto součástí díla má zhotovitel zahrnutý v ceně díla.

Zhotovitel je povinen provést všechny práce, které jsou obsaženy v této smlouvě o dílo, ve VOP a ve vydaném stavebním povolení.

V případě rozporu mezi uvedenými dokumenty je jejich prioritou následující:

- 1) smlouva o dílo
- 2) VOP
- 3) stavební povolení
- 4) projektová dokumentace
- 5) plán BOZP
- 6) soupis prací

Všechny práce, které jsou prokazatelně předmětem díla (jsou uvedeny textu smlouvy o dílo, resp. VOP) a nejsou uvedeny v soupisu prací konkrétní položkou má zhotovitel oceněny v jiných položkách soupisu nebo jejich provedení provede na vlastní náklady.

Všechny výše uvedené součásti předmětu díla má zhotovitel naceněny v ceně díla uvedené v odstavci 3.1.

2.4.

Pokud není specifikováno v soupisu prací jinak, má se za to, že každá položka obsahuje jak dodávku materiálu, tak jeho kompletní montáž, včetně jeho zapojení a odzkoušení.

3. Cena za dílo

3.1

Cena pro rozsah předmětu díla dle článku 2. této smlouvy je stanovena jako nejvýše přípustná takto:

Celková cena bez DPH:	7.957.753,15 Kč
DPH 21%:	1.671.128,16 Kč
Celková cena včetně DPH 21%:	9.628.881,31 Kč

slovy: devětmilionůšestsetdvacetosmtisícosmsetosmdesátjednakorunčeskýchtricetjednahaléfů

3.2

Objednatel prohlašuje, že majetek, který objednatel pořídí provedením předmětu díla, není objednatelem ani částečně používán k ekonomické činnosti a ve smyslu informace GFŘ a MFČR ze dne 9. 11. 2011 nebude pro výše uvedené dílo aplikován režim přenesené daňové povinnosti podle § 92a zákona o DPH.

3.3

Pokud zhotovitel ocenil některé položky či části soupisu prací (položkového rozpočtu) nulou (hodnotou 0,-Kč), provede takto oceněné položky prací bez nároku na úhradu nákladů.

3.4

Zhotovitel bere na vědomí, že akce je realizována v rámci výdajů programového financování z prostředků státního rozpočtu. Zhotovitel respektuje, že při financování díla se objednatel musí řídit závaznými pravidly stanovenými m. j. ve Věcných, časových a finančních podmínkách účasti státního rozpočtu na financování akce (dále jen „podmínky financování díla“).

Zhotovitel bere na vědomí, že administrativní úkony spojené s podmínkami financování díla mohou způsobit zpoždění úhrady vystavených účetních dokladů, které zhotovitel vystaví v souladu s platebními podmínkami za provedené práce, a to zejména na začátku kalendářního roku. Doba na provedení těchto administrativních úkonů nemá vliv na termín plnění, a zhotovitel není oprávněn zastavit práce na díle z důvodu zpoždění úhrady vystaveného účetního dokladu objednatele, které bude kratší než 30 dní.

Zhotovitel bere na vědomí, že jakákoliv změna ceny díla dle části VII. VOP podléhá schvalovacímu procesu, který je stanoven podmínkami pro financování díla. Zhotovitel respektuje, že schvalovací proces má několik na sobě nezávislých stupňů, přičemž každý subjekt kontrolující změnu má právo vyžadovat úpravu změnového listu tak, aby změna ceny díla byla z hlediska množství a ocenění v souladu s podmínkami smlouvy o dílo, resp. VOP, a to bez ohledu na předcházející stupně kontroly. Zhotovitel dále respektuje, že schvalovací proces, resp. doba mezi vznikem změny v množství nebo kvalitě prováděných prací na díle a jejich úhradou může trvat i několik měsíců. Doba trvání schvalovacího procesu nemá vliv na termín plnění, a zhotovitel není oprávněn zastavit práce na díle z důvodu nedokončeného schvalovacího procesu. Provedení změny v množství nebo kvalitě prováděných prací na díle je zhotovitel provést neprodleně po jejím odsouhlasení ve stavebním deníku či v zápise z kontrolního dne.

Zpracování změnových listů je v souladu s částí VII., odstavcem 1 VOP povinností zhotovitele. Zhotoviteli nevzniká nárok na úhradu nákladů za zpracování změnových listů.

Změnové listy předložené zhotovitelem ke kontrole po odstranění poslední vady či nedodělku není objednatel povinen akceptovat. Toto ujednání se nevztahuje na úpravy změnových listů vyplývající ze schvalujícího procesu změnových listů předložených zhotovitelem před odstraněním poslední vady či nedodělku.

3.4.

Lhůty splatnosti faktur jsou stanoveny ve VOP, v části VIII, článek 4. V případě, že faktura bude doručena v termínu od 01. 12. daného roku do 28. 02. následujícího roku bude splatná ve lhůtě 60 dnů od data doručení faktury objednateli.

3.5.

Objednatel požaduje po zhotoviteli zasílání faktur prostřednictvím datové schránky.

4. Termín plnění

4.1.

Termín plnění:

Zahájení plnění: po nabytí účinnosti smlouvy o dílo

Předání a převzetí staveniště: dle požadavku zhotovitele, nejdříve 14 dnů od nabytí účinnosti smlouvy o dílo, nejpozději do 60 dnů od nabytí účinnosti smlouvy o dílo

Ukončení stavebních prací: do 360 dnů od předání a převzetí staveniště

Odstranění vad a nedodělků: do 30 dnů od předání soupisu vad a nedodělků zhotoviteli

4.2.

Zhotovitel zpracuje v termínu dle VOP harmonogram postupu výstavby. Harmonogram bude respektovat požadavek uvedený v odstavci 4.3. smlouvy o dílo a možnost objednatele uvolnit pro provádění prací najednou vždy max. prostory v 1 podlaží v 1 z objektů. Na vyklizení dalšího prostoru pro provádění prací si objednatel vyhrazuje lhůtu 14 dní. Provedení prací, které svým charakterem nelze provést bez omezení provozu objektu, je zhotovitel povinen přednostně směřovat mimo pracovní dobu areálu (viz odstavec 7.3.), a provedení těchto prací musí být vždy s objednatelem dohodnout min. 7 dní předem.

4.3.

Zhotovitel respektuje, že veškeré práce budou probíhat za provozu objektu, resp. areálu a postup provádění jednotlivých dílčích prací bude předem konzultovat a odsouhlasovat si s objednatelem.

5. Platební podmínky, pojištění, smluvní pokuty

5.1.

Objednatel požaduje pro plnění předmětu smlouvy po zhotoviteli pojistnou smlouvu, jejímž předmětem je pojištění odpovědnosti za škodu způsobenou dodavatelem třetí osobě min. ve výši 2 mil. Kč, přičemž toto pojištění bude zhotovitel povinen udržovat po celou dobu provádění díla.

5.2.

Zálohové platby nebudou objednatelem poskytovány.

5.3.

Smluvní pokuty:

Při nesplnění dílčího termínu plnění uvedeného v odstavci 4.1 (termín ukončení stavebních prací) je objednatel oprávněn uplatnit stejnou smluvní pokutu jako při za neplnění termínu dokončení díla, která je uvedena v článku 2, části XX ve VOP.

Objednatel je oprávněn uplatnit smluvní pokutu ve výši 1 tis. Kč za každý zjištěný opakovaný případ (po předchozím upozornění) neprovedení či nesplnění výše uvedených požadavků uvedených v odstavcích 7.2., 7.3., 7.4., 7.5., 7.6., 7.7. a 7.9. Uplatněním smluvní pokuty nebude dotčeno právo objednatele na náhradu škody či právo požadovat provedení či splnění výše uvedených požadavků. Každý zjištěný případ neprovedení či nesplnění výše uvedených požadavků ze strany zhotovitele zaznamená objednatel do stavebního deníku nebo bude zhotoviteli zaslán písemnou formou do datové schránky a e-mailem.

Objednatel je oprávněn uplatnit smluvní pokutu ve výši 20.000,- Kč za prokazatelné zjištění, že zhotovitel nesplnil nebo porušil povinnost vykonávat funkci stavbyvedoucího prostřednictvím osoby s osvědčením o autorizaci, jak je uvedeno v odstavci 7.8. Uplatněním smluvní pokuty není dotčena povinnost zhotovitele provést neprodlenou nápravu ani nárok objednatele na uplatnění náhrady vzniklé škody. Objednatel je rovněž v tomto případě oprávněn odstoupit od smlouvy.

Zhotovitel je povinen zabezpečit splnění všech opatření pro zajištění bezpečnosti práce dle části XIII. VOP.

Při neplnění opatření na plnění BOZP (požadované plánem BOZP či koordinátorem BOZP) bude objednatel požadovat po zhotoviteli za každé zjištěné neplnění smluvní pokutu ve výši 2 tis. Kč. Uplatněním smluvní pokuty nebude dotčena povinnost zhotovitele provést neprodlenou nápravu ani

nárok objednatele na uplatnění náhrady vzniklé škody. Každý zjištěný případ neprovedení či nesplnění výše uvedených požadavků ze strany zhotovitele zaznamená objednatel nebo koordinátor BOZP do stavebního deníku nebo bude zhotoviteli zaslán písemnou formou do datové schránky a e-mailem.

Ostatní smluvní pokuty jsou uvedeny ve VOP, v části XX.

6. Předání díla

6.1.

Zhotovitel před převjímkou provede úklid všech prostor, které byly dotčeny stavebními pracemi. Zhotovitel zajistí úklid všech prostor, které znečistil při přesunu či skladování materiálu a odpadu, resp. při stěhování materiálu či náradí, resp. při pojezdu strojů a vozidel apod.

6.2.

K předání díla zhotovitel předloží doklady nezbytné k předání a převzetí díla (dokladová část díla) v rozsahu, který je uveden v příloze č. 3 smlouvy o dílo.

Požadované doklady zhotovitel označí příslušným pořadovým číslem dle seznamu, který je uveden v příloze č. 3 smlouvy o dílo. Doklady zhotovitel předá ve složce srovnané dle pořadových čísel.

6.3.

Objednatel je oprávněn při převjímacím a předávacím řízení požadovat předložení dalších dokladů (nad rámec přílohy č. 3 smlouvy o dílo, např. s ohledem na případné změny předmětu díla) včetně zdůvodnění, proč je požaduje a s uvedením termínu, do kdy je požaduje předložit. Pokud nutnost předložení takovýchto dokladů nevyplývá z povahy díla, zajistí je zhotovitel za úhradu. Tento požadavek však není důvodem k odmítnutí převzetí díla.

6.4.

Zhotovitel může předložit i jiné doklady než jsou objednatelem požadovány. Takovéto doklady očíslovuje a předá ve složce srovnané dle pořadových čísel.

6.5.

Pokud zhotovitel nepředloží dokladovou část díla k termínu ukončení předání a převzetí díla (k datu podpisu protokolu o předání a převzetí díla), může objednatel umožnit zhotoviteli doložení dokladové části díla ve lhůtě, kterou stanoví v soupisu vad a nedodělků díla.

6.6.

Měřicí a jiné pomůcky potřebné pro provedení kontroly řádného provedení díla zajišťuje zhotovitel.

6.7.

Smluvní strany souhlasí s předáváním a převjímáním díla po částech. Částí se rozumí 1 podlaží v každém z objektů.

6.8.

Smluvní strany souhlasí s případným předčasným užíváním díla či jeho části.

7. Další smluvní ujednání

7.1.

Upřesnění rozsahu oprávnění osob zastupujících jednotlivé smluvní strany:

Osoby oprávněné předat a převzít staveniště:

za objednatele

Ing. David Pokorný, vedoucí oddělení správy nemovitého majetku

e-mail:



za zhotovitele

Bc. Michal Suchý, jednatel společnosti

Protokol (zápis) o předání a převzetí staveniště musí být podepsán všemi uvedenými osobami.

Osoby oprávněné podepsat případnou dohodu o předčasném užívání díla:

za objednatele

Ing. David Pokorný, vedoucí oddělení správy nemovitého majetku

e-mail:

za zhotovitele

Bc. Michal Suchý, jednatel společnosti

Dohoda o předčasném užívání musí být podepsána **všemi** uvedenými osobami.

Osoby oprávněné předat a převzít dílo:

za objednatele

Ing. David Pokorný, vedoucí oddělení správy nemovitého majetku

e-mail:

za zhotovitele

Bc. Michal Suchý, jednatel společnosti

Protokol (zápis) o předání a převzetí díla musí být podepsán všemi uvedenými osobami.

7.2.

Zázemí staveniště (kanceláře, šatny, WC):

Kanceláře a šatny může zhotovitel řešit buď instalací vlastních staveništních kontejnerů (tzv. buněk), které budou umístěny na pozemku p. č. 1809 v k. ú. Česká Lípa, případně může pro kanceláře a šatny využít stávající garáže na pozemku p. č. 1809 v k. ú. Česká Lípa.

Zhotovitel bude používat vlastní mobilní chemické toalety, které umístí na pozemku p. č. 1809 v k. ú. Česká Lípa. Tyto toalety bude udržovat v čistotě a pravidelně vyvážet tak, aby zajistil jejich plnou funkčnost a neomezoval okolí zápachem apod.

Prostory pro skladování:

Pro skladování materiálu, nářadí, odpadu apod. může zhotovitel použít plochy na pozemcích p. č. 1808 a 1809 v k. ú. Česká Lípa, případně může pro skladování využít stávající garáže na pozemku p. č. 1809 v k. ú. Česká Lípa. Vyčleněné prostory jsou zhotoviteli poskytnuty za předpokladu, že zhotovitel zajistí bezpečné uložení a manipulaci nepoškodí majetek objednatele. Zhotovitel je povinen si zajistit zabezpečení skládek na své náklady.

Skladování materiálu a odpadu ze stavby musí být minimalizováno.

Zhotovitel od předání staveniště až do odstranění vad a nedodělků díla zajistí zamezení vstupu nepovolaných osob na pozemky p. č. 1808 a 1809 v k. ú. Česká Lípa a do stávajících garáží na pozemku v p. č. 1809 v k. ú. Česká Lípa, a to v jak v době provádění prací, tak i mimo dobu provádění prací (po skončení pracovní doby, v době pracovních či technologických přestávek apod.).

Přístup pracovníků a příjezd vozidel na staveniště:

Pokud objednatel nestanoví jinak, budou osoby zhotovitele a jeho podzhotovitelů vstupovat na staveniště, resp. na jednotlivá pracoviště uvnitř objektu, výhradně hlavním vstupem do objektu č. p. 408 z Arbesovy ulice. Zde se nahlásí na recepci ostraze objektu, a zde si je převezme pověřený pracovník objednatele, který je odvede na pracoviště uvnitř objektu.

Pokud objednatel nestanoví jinak, mohou osoby zhotovitele a jeho podzhotovitelů vstupovat na staveniště, resp. na jednotlivá pracoviště vně objektu bez omezení.

Příjezd na staveniště je místní komunikací v ulici Arbesova.

Pohyb osob zhotovitele v objektech a na pozemcích objednatele mimo staveniště a uvedené přístupové prostory je zakázán. Pohyb vozidel zhotovitele na pozemcích objednatele mimo uvedené příjezdy je zakázán.

Zhotoviteli nebudou vyčleňována žádná parkovací místa na veřejné komunikaci. Objednatel není povinen zajistit parkovací místa ani na svých pozemcích. Stání zásobovacích vozidel bude umožněno na pozemku p. č. 1809 v k. ú. Česká Lípa.

Napojovací bod elektro:

Stávající zásuvky na rozvodech v objektech č. p. 407 a 408.

Objednatel nepožaduje osazení podružného měření ani úhradu spotřeby elektrické energie na provádění prací na díle.

Napojovací bod vody:

Odběr vody bude možný na sociálním zařízení v podlaží, ve kterém budou prováděny stavební práce.

Objednatel nepožaduje osazení podružného měření ani úhradu spotřeby vody na provádění prací na díle. Objednatel neručí za jakost vody a za její vhodnost pro použití pro všechny procesy výstavby. Případnou úpravu vody či zajištění náhradního zásobování vodou si musí zhotovitel zajistit na vlastní náklady.

7.3.

Realizací díla vzniknou odpady, jež je třeba řádně evidovat. Objednateli nebude postačovat čestné prohlášení zhotovitele o řádné likvidaci odpadu. Objednatel bude při převímce vyžadovat protokol o průběžné evidenci odpadů. Na veškerý odpad, který vznikne při provádění prací, si zhotovitel zajistí svoji vlastní nádobu. Odpad nebude vyhazován do popelnic a kontejnerů objednatele ani do veřejně přístupných odpadkových košů. Likvidaci odpadu si zhotovitel zajistí na vlastní náklady.

Případné přerušení či omezení dodávky vody, plynu, elektřiny, tepla pro objekty objednatele či funkce slaboproudých vedení a zařízení pro objekty objednatele z důvodu realizace prací na předmětu díla je možné provádět pouze po předchozím souhlasu objednatele.

Zhotovitel bude na své náklady provádět průběžný úklid prostor objektu a areálu, které nejsou součástí staveniště, avšak budou znečištěny např. při navážení materiálu, prachem z prováděných prací, sutí atd.

Zhotovitel bude respektovat přísný zákaz kouření v areálu mimo míst k tomu vyhrazených.

Provádění prací je omezeno pouze na pracovní dobu areálu, tj. obvykle od pondělí do pátku od 7,00 hodin do 15,30 hodin. Případné prodloužení pracovních směn je nutno konzultovat se zástupci objednatele. Objednatel není povinen prodloužení pracovní směny umožnit. Výjimkou jsou práce, které nelze provést bez omezení provozu objektu, a které je zhotovitel povinen přednostně směřovat mimo pracovní dobu areálu (provedení těchto prací musí být vždy s objednatelem dohodnout min. 7 dní předem).

7.4.

Zhotovitel je povinen vést ode dne předání a převzetí staveniště stavební deník, do kterého zapisuje skutečnosti předepsané Stavebním zákonem a příslušnou prováděcí vyhláškou. Další podrobnosti týkající se stavebního deníku jsou uvedeny v části XI., článku 10) VOP.

7.5.

Zhotovitel předá zástupci objednatele nejpozději při předání a převzetí staveniště seznam pracovníků na stavbě vč. čísel průkazů totožnosti, dále budou předány identifikační údaje veškerých vozidel a stavební techniky, která se bude pohybovat po areálu objednatele.

7.6.

Všechny výrobky, materiály či technologie, resp. jejich druhy a typy, které jsou v projektové dokumentaci či v soupisu prací uvedeny pod konkrétním obchodním názvem nebo pod názvem výrobce musí zhotovitel při realizaci předmětu, jsou míněny jako příklady či referenční výrobky. Objednatel umožňuje použití obdobných výrobků, materiálů a technologií, avšak pouze za splnění následujících podmínek:

- a) záměr zaměnit výrobek, materiál a technologii zhotovitel nahlásí objednateli alespoň 5 pracovních před jejich použitím
- b) zhotovitel doloží objednateli, že výrobek, materiál či technologie má stejné nebo lepší parametry a vlastnosti než výrobek, materiál či technologie navrhovaný v projektové dokumentaci, soupisu prací či v textu této smlouvy; povinnost jednoznačně doložit splnění této podmínky je výhradně na zhotoviteli; zhotovitel je v rámci dokazování stejných (lepších) parametrů a vlastností povinen předložit jak doklady o navrhovaném výrobku, materiálu či technologii, tak i doklady o výrobku, materiálu či technologii navrhovaném v projektové dokumentaci či v soupisu prací; v případě, že z předložených dokladů nebude jednoznačně

vyplývat, že výrobek, materiál či technologie má stejné nebo lepší parametry a vlastnosti než výrobek navrhovaný v projektové dokumentaci, soupisu prací či v textu této smlouvy, je objednatel oprávněn záměnu odmítnout

- c) záměna výrobku, materiálu či technologie bude objednatelem písemně schválena zápisem do stavebního deníku či zápisu z kontrolního dne před jejich zabudováním

7.7.

Pokud není v projektové dokumentaci výslovně uvedeno jinak, je zhotovitel povinen použít pro realizaci předmětu díla pouze nové, nerecyklované, nepoškozené materiály či výrobky výhradně I. jakosti, pokud objednatel nerozhodne jinak. Stejně omezení platí i pro použití materiálů a výrobků, které byly před prodejem využity jako výstavní předváděcí apod. zboží.

Zhotovitel je povinen předložit objednateli, resp. technickému dozoru stavebníka (TDS) doklady o veškerých použitých výrobcích, materiálech a technologiích. Objednatel, resp. TDS je oprávněn si tyto doklady vyžádat před zabudováním, resp. použitím či aplikací, během zabudování (použití či aplikace) nebo po zabudování (použití či aplikaci). Doklady musí jednoznačně prokazovat splnění smlouvou o dílo nebo projektovou dokumentací či soupisem prací předepsaných parametrů. Pokud nebude zhotovitelem jednoznačně prokázáno, že použité výrobky, materiály a technologie splňují smlouvou o dílo nebo projektovou dokumentací či soupisem prací požadované parametry nebo se nejedná o výrobky, materiály a technologie smlouvou o dílo nebo projektovou dokumentací či soupisem prací přímo předepsané, je objednatel oprávněn zamítnout jejich použití (a to i v případě, že je zhotovitel již objednal, uhradil či dovezl na stavbu apod.) či je objednatel oprávněn požadovat jejich odstranění v případě, že byly zhotovitelem již zabudovány, resp. použity či aplikovány. Vzniklé náklady plynoucí ze zamítnutí či odstranění výrobků, materiálů či technologií hradí zhotovitel.

Objednatel bude požadovat předložení výrobních dokumentací, vzorníků, technických listů apod. minimálně k materiálům, výrobkům či technologiím označeným v příloze č. 3 této smlouvy o dílo. Vzorníky a technické listy budou zhotovitelem předloženy objednateli k odsouhlasení nejpozději 14 dnů před plánovaným zabudováním. Veškeré výrobní dokumentace budou zhotovitelem předloženy objednateli k odsouhlasení před zahájením výroby konstrukčních prvků, nejpozději však při předání a převzetí staveniště.

7.8.

Zhotovitel pověřuje funkcí stavbyvedoucího (ve smyslu §160 odst. 1 zákona č.183/2006 Sb. – Stavební zákon):

Bc. Michal Suchý, jednatel společnosti

Zhotovitel prohlašuje, že jím pověřená osoba pro výkon funkce stavbyvedoucího splňuje ustanovení §158 odst. 1 Stavebního zákona. V případě změny stavbyvedoucího bude tento fakt odsouhlasen ve stavebním deníku.

7.9.

Zhotovitel stanoví zodpovědnou osobu, která bude trvale přítomna v objektu při provádění prací, a to i v případě, že práce budou prováděny pouze podzhotovitelem. Tato osoba bude pověřena zápisem do protokolu o předání staveniště a změna zodpovědné osoby bude možná pouze po písemném odsouhlasení objednatelem. Tato osoba bude mj. zodpovědná za koordinaci prací prováděných zhotovitelem i prací prováděných podzhotoviteli a bude pověřena ke komunikaci se zástupci objednatele.

8. Závěrečná ustanovení

8.1

Tuto smlouvu je možno měnit a doplňovat pouze formou písemných očíslovaných dodatků odsouhlasených oběma smluvními stranami. Dodatky by poté tvořily nedílnou součást této smlouvy.

8.2

Tato smlouva je vyhotovena ve 3 stejnopisech. Objednatel obdrží 2 stejnopisy, zhotovitel obdrží 1 stejnopis. V případě elektronického podpisu je tato smlouva pouze v elektronické podobě – souboru ve formátu pdf.

8.3

Tato smlouva je platná dnem jejího podpisu oběma smluvními stranami a účinná uveřejněním v Registru smluv. Uveřejnění smlouvy v Registru smluv zajistí objednatel. Smluvní strany výslovně prohlašují, že pokud bude ze smlouvy plněno před jejím uveřejněním v registru smluv, pak nepovažují toto plnění za bezdůvodné obohacení.

8.4

Statutární zástupce zhotovitele současně prohlašuje, že zhotovitel je existujícím právním subjektem dle záhlaví této smlouvy a zároveň je oprávněn tuto smlouvu takto sjednat a podepsat.

8.5

Záležitosti, které nejsou upraveny v této smlouvě, budou řešeny dle VOP, které jsou přílohou č. 1 této smlouvy o dílo.

8.6

Pro účely interpretace smluvních podmínek je prioritou dokumentů následující:

- 1) Smlouva o dílo
- 2) VOP.

8.7

Vztahy neupravené touto smlouvou se řídí platným právním řádem ČR.

8.8.

Smluvní strany se dohodly, že zachovají mlčenlivost o podmínkách této smlouvy i skutečnostech, s nimiž se seznámí při plnění smluvních povinností.

8.9

Zhotovitel souhlasí s tím, aby subjekty oprávněné dle zákona č. 320/2001 Sb., o finanční kontrole ve veřejné správě a o změně některých zákonů (zákon o finanční kontrole), ve znění pozdějších předpisů, provedly finanční kontrolu závazkového vztahu vyplývajícího ze smlouvy.

8.10

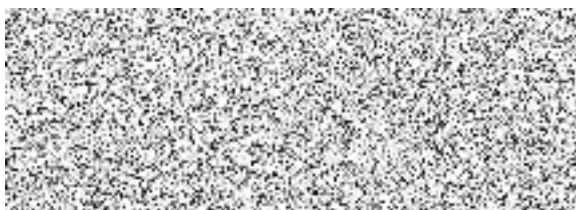
Obě smluvní strany si řádně přečetly znění smlouvy a bez výhrad s ní souhlasí, což potvrzují svými podpisy.

Přílohy:

- 1) VOP
- 2) Soupis prací oceněný zhotovitelem (smluvní rozpočet)
- 3) Soupis požadovaných dokladů k dokončenému dílu

V Liberci dne:

objednatel:



V Děčíně dne:

zhotovitel:

