



Ministerstvo životního prostředí

Číslo spisu: S/06591/UL/23
Číslo jednací: 06591/UL/23

Akce: C3, C2

DOHODA O REALIZACI MANAGEMENTOVÝCH OPATŘENÍ

dle ust. § 68 odst. 2 a § 69 odst. 3 zák. č. 114/1992 Sb., o ochraně přírody a krajiny (dále jen „Dohoda“),

kteřou uzavírají níže uvedeného dne, měsíce a roku tyto účastníci

1. Česká republika – Agentura ochrany přírody a krajiny ČR, Regionální pracoviště: Regionální pracoviště SCHKO České středohoří

Sídlo: Kaplanova 1931/1, 148 00, Praha 11 - Chodov

Kontaktní adresa: Michalská 260, 41201 Litoměřice

IČ: 62933591

zastoupena: Ing. Vladislav Kopecký, vedoucí oddělení péče o přírodu a krajinu RP SCHKO České středohoří

V rozsahu této dohody osoba zmocněná k jednání s nájemcem, k věcným úkonům a k provedení kontroly realizovaných managementových opatření:

jakožto věcně a místně příslušný orgán ochrany přírody příslušný podle ustanovení § 75 odst. 1 písm. e) ve spojení s § 78 odst. 1 zákona č. 114/1992 Sb., o ochraně přírody a krajiny, v platném znění (dále jen ZOPK).

(dále jen „AOPK ČR“)

a

2. Nájemce

Jestřábíček, spolek pro ochranu přírody a krajiny

Potoky č. ev. 1473, 252 63 Roztoky

IČ 05072255; není plátcem DPH

bankovní spojení

statutární zástupce Tomáš Zděblo

jakožto nájemce pozemků p. p. č. 5110/1, 5117/1 k. ú. Litoměřice.

(dále jen „nájemce“)

Čl. I.

Účel a předmět Dohody

1. Účelem této Dohody je úprava provádění péče o pozemky ve IV. zóně CHKO České středohoří, v EVL Radobýl z důvodu ochrany přírody dle § 68 odst. 2 ZOPK.

2. Předmětem této Dohody je realizace konkrétních managementových opatření z důvodu ochrany přírody s hlavním cílem dosažení optimálního stavu předmětů ochrany a poskytnutí finančního příspěvku na péči podle § 69 ZOPK.

3. Touto Dohodou se nájemce zavazuje realizovat managementová opatření z důvodu ochrany přírody v rozsahu, termínu a způsobem specifikovaným v čl. II. této Dohody, dle pokynů AOPK ČR. AOPK ČR se zavazuje za řádně a včas realizovaná managementová opatření poskytnout nájemci finanční příspěvek na péči specifikovaný v čl. III. této Dohody.

Čl. II.

Realizace managementových opatření/prací

1. Účastníci dohody se dohodli, že nájemce provede dle pokynů AOPK ČR tato managementová opatření z důvodu ochrany přírody:

Aktivní ochrana evropsky významných lokalit s teplomilnými společenstvy a druhy v Českém středohoří, LIFE16 NAT/CZ/000639, EVL Radobýl, IV. zóna CHKO ČS, aktivita C3, C2;

Část 1

Aktivita C3 - pastva stádem ovcí na p. p. č 5110/1, 5117/1 k. ú. Litoměřice. Pastva bude probíhat pomocí oplůtků na ploše 3,0490 ha podle zákresu nad ortofotomapou. Jedná se o turisticky velmi navštěvovanou lokalitu, proto je potřeba zvýšeného dozoru nad stádem. Managementové opatření bude provedeno v termínu od účinnosti Dohody do 15. 11. 2023. Součástí opatření je i doprava zvířat na lokalitu a zajištění nezbytné péče o stádo po dobu pastvy. Pastva bude probíhat v souladu se schváleným standardem PPKD 02-003:2015 Pastva

Část 2

Aktivita C2 - kosení nedopasků a výmladků křovin na p. p. č 5110/1, 5117/1 k. ú. Litoměřice. Vzhledem k nesouvislému výskytu nedopasků je plocha k jejich odstranění snížena na 50 % plochy z celkové rozlohy (3,0490 ha), tj na 1,5245 ha. Kosení bude provedeno křovinořezem, pokosená hmota bude z plochy odstraněna a využita v souladu s platnými právními předpisy. Managementové opatření bude provedeno v termínu od účinnosti Dohody do 15. 11. 2023. Kosení bude probíhat v souladu se schváleným standardem č. SPPK D02 004:2017 Sečení.

Opatření bude provedeno podle příloh dle čl. VI., odst. 3 této Dohody.
(dále jen „**managementové opatření**“)

2. AOPK ČR z pozice orgánu ochrany přírody příslušného k uzavření této Dohody prověřila, že pro realizaci managementových opatření neexistuje jiné uspokojivé řešení než je uzavření Dohody, a jejich realizace neovlivní dosažení nebo udržení příznivého stavu druhů z hlediska ochrany a je v souladu s cíli ochrany zvláště chráněných území. Tato Dohoda dle § 90 odst. 22 zákona č. 114/1992 Sb. tak nahrazuje povolující správní akty dle § 43 odst 1 (výjimky ze zákazů v ZCHÚ uvedené v § 26 – rozdělovat ohně mimo místa vyhrazená se souhlasem orgánu ochrany přírody, vjíždět a setrávat s motorovými vozidly mimo silnice a místní komunikace a místa vyhrazená se souhlasem orgánu ochrany přírody). Tato Dohoda dle § 90 odst. 22 zákona č. 114/1992 Sb. nenahrazuje povolující správní akty v rozsahu činností prováděných mimo managementová opatření. Takové činnosti jsou nadále omezené zákonem č. 114/1992 Sb.

Čl. III.

Poskytnutí finančního příspěvku na péči

1. Účastníci Dohody se dohodli, že nájemce zrealizuje managementová opatření specifikovaná v čl. II této Dohody za finanční příspěvek na péči ve výši **141 778,50 Kč**.

2. AOPK ČR provede před vyplacením finančního příspěvku kontrolu realizovaných managementových opatření nebo jeho části ve smyslu ust. § 19 odst. 4 vyhl. č. 395/1992 Sb., přičemž předmětem kontroly bude především splnění podmínek dle čl. II. této Dohody (dále jen „**kontrola**“). O této kontrole bude sepsán mezi účastníky Dohody písemný protokol. V případě kontroly bez výhrad, jejímž závěrem bude zjištění provedení managementových opatření řádně a včas plně v souladu s podmínkami stanovenými touto Dohodou, je oprávněna kontrolní protokol podepsat pouze AOPK ČR. V případě kontroly s výhradami, jejímž závěrem bude zjištění neprovedení managementových opatření nebo provedení managementových opatření v rozporu s podmínkami stanovenými touto Dohodou, bude kontrolní protokol podepsán oprávněnými zástupci obou účastníků Dohody.

3. AOPK ČR se zavazuje po provedení kontroly za řádně, včas a v souladu s ostatními podmínkami této Dohody provedená managementová opatření nebo jeho části uhradit nájemci finanční příspěvek na péči v celkové výši **141 778,50 Kč** podle pravidel dohodnutých v tomto článku Dohody a v souladu s ust. § 69 ZOPK. a § 19 odst. 4 vyhl. č. 395/1992 Sb. Nebudou-li managementová opatření realizována v souladu s čl. II této Dohody, finanční

příspěvek na péči se vlastníkovi/nájemci/pachtýři/uživateli DPB nevyplatí, budou-li managementová opatření realizována dle čl. II této Dohody pouze částečně, příspěvek se přiměřeně zkrátí, a to v souladu s ust. § 19 odst. 4 vyhl. č. 395/1992 Sb.

4 Pokud ve lhůtě do 6 měsíců ode dne provedení kontroly managementových opatření vyjde najevo, že nájemce neprovedl tato opatření řádně (*např. vymezenou metodou, postupem*), je nájemce povinen učinit opatření k nápravě takového stavu, v souladu s pokyny AOPK ČR, je-li tento postup dle konzultace s AOPK ČR možný a účelný. Pokud ne, je nájemce povinen vrátit poskytnutý příspěvek či jeho přiměřenou část v souladu s ust. § 19 odst. 4 vyhl. č. 395/1992 Sb.

5. Pokud v době platnosti této Dohody zanikne nájemní právo k dotčeným pozemkům, finanční příspěvek se přiměřeně zkrátí. O skutečnosti uvedené v přechodí větě je nájemce povinen neprodleně informovat AOPK ČR. Sankcí za nesplnění této povinnosti je nevyplacení finančního příspěvku. Pokud pozbytí nájemního práva v době platnosti této Dohody vyjde najevo po vyplacení finančního příspěvku, je nájemce povinen AOPK ČR vrátit celý vyplacený finanční příspěvek, z titulu bezdůvodného obohacení a sankce za porušení výše uvedené informační povinnosti.

6. Dílčí či konečné vyúčtování nájemce vystaví a doručí AOPK ČR nejpozději do 10 pracovních dnů po provedení kontroly. Vyúčtování musí mít tyto náležitosti: jméno a adresa nájemce, číslo občanského průkazu, bankovní spojení a číslo účtu, předmět a číslo Dohody, výše finančního příspěvku.

7. Účastníci Dohody se dohodli, že vyúčtování vystavené nájemcem je splatné do 30 kalendářních dnů po jeho obdržení AOPK ČR. AOPK ČR může vyúčtování vrátit do data jeho splatnosti, pokud obsahuje nesprávné nebo neúplné náležitosti či údaje a lhůta splatnosti 30 kalendářních dnů začíná běžet od nového doručení vyúčtování.

Čl. IV. Vyšší moc

1. Pro účely této Dohody se za vyšší moc považují případy, kdy účastník Dohody prokáže, že mu ve splnění povinnosti z této Dohody dočasně nebo trvale zabránila mimořádná nepředvídatelná a nepřekonatelná překážka vzniklá nezávisle na jeho vůli. Za okolnosti vyšší moci se považují okolnosti, které vznikly po uzavření této Dohody, zejména (nikoli však výlučně) válečný konflikt, dlouhotrvající nepříznivé klimatické podmínky nebo přírodní katastrofa (např. dlouhotrvající deště, povodeň), masivní výpadek elektrické energie nebo dodávek ropy, embargo nebo epidemie (včetně COVID 19), popřípadě krizové opatření vyhlášené orgánem veřejné moci při epidemii.

2. Za vyšší moc se pro účely této Dohody nepovažuje překážka vzniklá z poměrů účastníka Dohody, který se překážky dle odst. 1 tohoto článku dovolává, nebo vzniklá až v době, kdy byl účastník Dohody v prodlení s plněním povinnosti dle této Dohody.

3. Účastník Dohody postižený vyšší mocí je povinen neprodleně druhého účastníka Dohody o výskytu vyšší moci písemně informovat.

4. V případě vyšší moci se prodlužuje lhůta ke splnění povinností dle této Dohody o dobu, během které budou následky vyšší moci trvat včetně doby prokazatelně nutné k jejich odstranění. O ukončení vyšší moci a odstranění následků musí postižený účastník Dohody druhého účastníka Dohody písemně informovat.

Čl. V. Trvání a ukončení Dohody

1. Tato Dohoda se uzavírá na dobu do 30. 11. 2023.

2. Účastníci Dohody jsou oprávněni tuto Dohodu vypovědět jednostranně učiněnou výpovědí bez udání důvodu doručenou na adresu druhého účastníka Dohody specifikovanou v záhlaví Dohody. Výpovědní lhůta je jednoměsíční a počíná běžet prvním dnem následujícího měsíce po měsíci, v němž byla výpověď druhému účastníku doručena.

Čl. VI.

Ostatní a závěrečná ujednání

1. V rozsahu touto Dohodou neupraveném se tato řídí zák. č. 500/2004 Sb., správním řádem, v platném znění.

2. Nájemce bere na vědomí, že tato veřejnoprávní smlouva (dohoda) může podléhat povinnosti jejího uveřejnění podle zákona č. 340/2015 Sb., o zvláštních podmínkách účinnosti některých smluv, uveřejňování těchto smluv a o registru smluv (zákon o registru smluv), zákona č. 134/2016 Sb., o zadávání veřejných zakázek, ve znění pozdějších předpisů a/nebo jejího zpřístupnění podle zákona č. 106/1999 Sb., o svobodném přístupu k informacím, ve znění pozdějších předpisů a tímto s uveřejněním či zpřístupněním podle výše uvedených právních předpisů souhlasí.

3. Nedílnou součástí Dohody jsou přílohy:

příloha č. 1 kalkulace nákladů

příloha č. 2 mapa se zákresem lokalizace prováděných opatření

4. Tato Dohoda je vyhotovena v elektronickém originále

5. Tato Dohoda může být měněna a doplňována pouze písemnými a očíslovanými dodatky podepsanými oprávněnými zástupci účastníků Dohody.

6. Nájemce se zavazuje, že po ukončení této dohody nebude na pozemcích p. p. č. 5110/1, 5117/1 k. ú. Litoměřice provádět činnosti, jež by byly v rozporu s obnovními zásahy učiněnými v rámci projektu LIFE České středohoří. Pro posouzení, zdali taková činnost bude v rozporu s projektem LIFE České středohoří, nájemce bude konzultovat AOPK ČR, regionální pracoviště SCHKO České středohoří, které může následně stanovit vhodná opatření a způsob jejich provedení, a to včetně poskytnutí finančního příspěvku ve smyslu § 69 zák. ZOPK.

7. Dohoda nabývá platnosti dnem podpisu oprávněným zástupcem posledního účastníka Dohody. Podléhá-li však tato Dohoda povinnosti uveřejnění prostřednictvím registru smluv podle zákona o registru smluv, nenabude účinnosti dříve, než dnem jejího uveřejnění. Účastníci Dohody se budou vzájemně o nabytí účinnosti Dohody neprodleně informovat.

V

dne

V

dne

Za AOPK ČR:

Nájemce:

Ing. Vladislav Kopecký
vedoucí oddělení péče o přírodu a krajinu RP
SCHKO České středohoří

Tomáš Zděblo

**Přehled nákladů
Pastva a kosení nedopasků v EVL Radobýl**

Část 1

Pastva stádem ovcí na p. p. č 5110/1, 5117/1 k. ú. Litoměřice. Pastva bude probíhat pomocí oplůtků na ploše 3,0490 ha podle zákresu nad ortofotomapou. Jedná se o turisticky velmi navštěvovanou lokalitu, proto je potřeba zvýšeného dozoru nad stádem. Managementové opatření bude provedeno v termínu od účinnosti Dohody do 15. 11. 2023. Součástí opatření je i doprava zvířat na lokalitu a zajištění nezbytné péče o stádo po dobu pastvy. Pastva bude probíhat v souladu se schváleným standardem PPKD 02-003:2015 Pastva.

Náklady:

Základní sazba za pastvu ovcí na 1 ha travního porostu	30 000 Kč
3,0490 ha x 30 000 Kč	91 470 Kč
Celkem	91 470 Kč

Část 2

Kosení nedopasků a výmladků křovin na p. p. č 5110/1, 5117/1 k. ú. Litoměřice. Vzhledem k nesouvislému výskytu nedopasků je plocha k jejich odstranění snížena na 50 % plochy z celkové rozlohy (3,0490 ha), tj na 1,5245 ha. Kosení bude provedeno křovinořezem, pokosená hmota bude z plochy odstraněna a využita v souladu s platnými právními předpisy. Managementové opatření bude provedeno v termínu od účinnosti Dohody do 15. 11. 2023. Kosení bude probíhat v souladu se schváleným standardem č. SPPK D02 004:2017 Sečení.

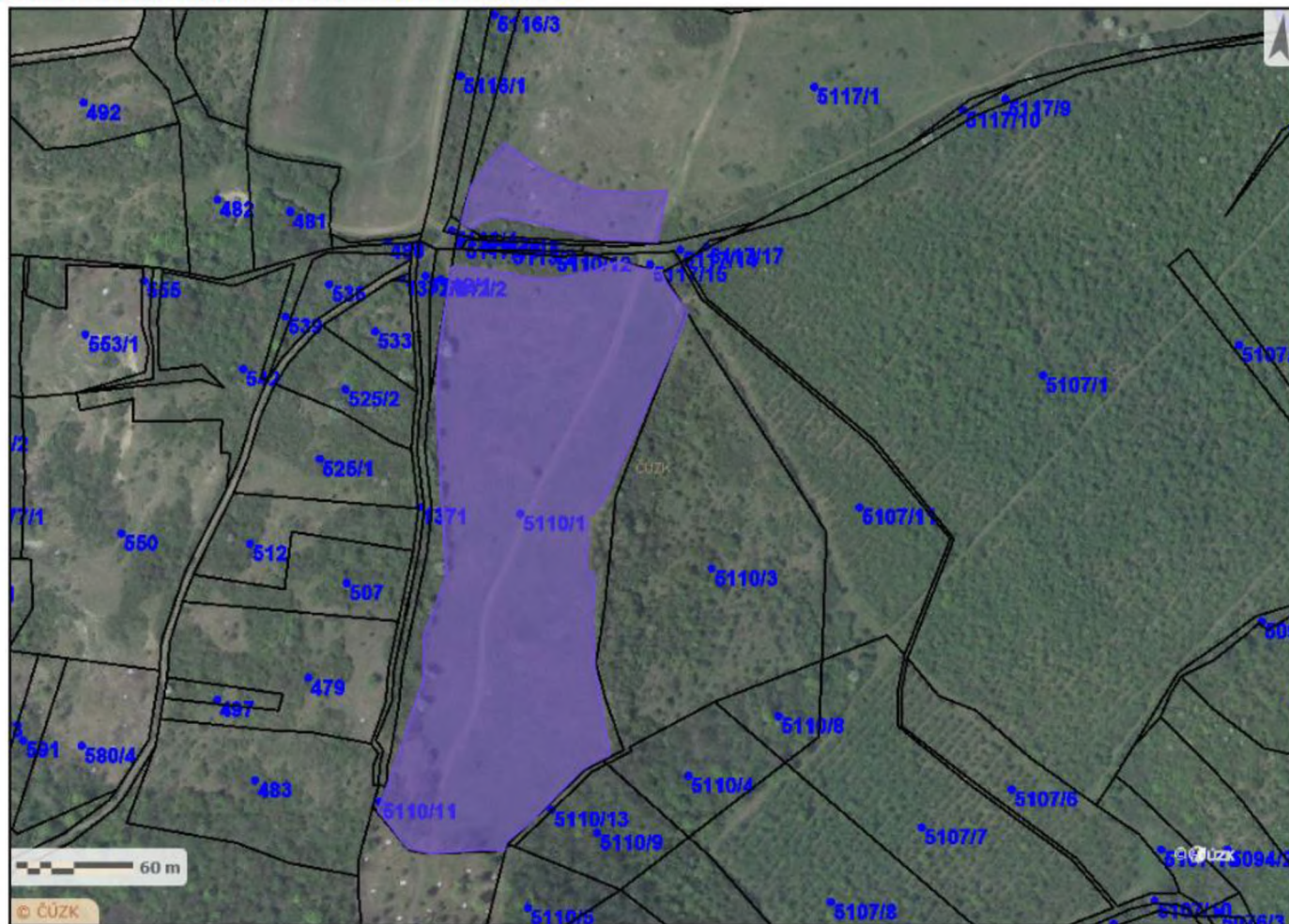
Náklady:

Základní sazba za kosení na 1 ha travního porostu	33 000 Kč
1,5245 ha x 33 000 Kč	50 308,50Kč
Celkem	50 308,50Kč

Celková cena za pastvu stádem ovcí, pokosení nedopasků a výmladků křovin, odklizení hmoty a využití v souladu s platnými právními předpisy v EVL Radobýl je 141 778,50 Kč.

Zákres lokalizace opatření - pastva ovcí a kosení výmladků a nedopasků v EVL Radobýl

plocha vyznačená zákresem nad ortofotomapou má rozlohu 3,0490 ha



Vydavatel: AOPK ČR, Autor: RP SCHKO České středohoří Rok: 2023

