



MĚSTO LITOMĚŘICE
Odbor územního rozvoje

Město Litoměřice

SMLOUVA O DÍLO

na realizaci veřejné zakázky malého rozsahu
„Litoměřice, Březová - oprava povrchu komunikace“

Město Litoměřice

se sídlem: Mírové náměstí 15/7, 412 01 Litoměřice

IČO: 00263958

DIČ: CZ00263958

zastoupené: Mgr. Petrem Panašem, místostarostou města

(dále jen „Objednatel“)

na straně jedné a

Ing. Kamil Žilka

se sídlem: Velká Dominikánská 103/25, 412 01 Litoměřice

IČO: 12791369

DIČ:

Fyzická osoba podnikající podle živnostenského zákona nezapsaná v obchodním rejstříku

Bankovní spojení:

(dále jen „Zhotovitel“)

na straně druhé

(společně dále jen „Smluvní strany“ nebo každý jednotlivě „Smluvní strana“)

uzavírají

v souladu s ustanovením § 2586 a násl. zákona č. 89/2012, Sb., občanského zákoníku,
(dále jen „ObčZ“)

tuto

smlouvu o dílo na provedení veřejné zakázky s výše uvedeným názvem
(dále jen „Smlouva“):






1. ÚČEL SMLOUVY

- 1.1. Účelem Smlouvy je dohodnout právní podmínky provedení veřejné zakázky na stavební práce spočívající v provedení stavebních prací a provedení všech dalších souvisejících činností nutných k úplnému řádnému dokončení díla ze strany Zhotovitele pro Objednatele.
- 1.2. Uzavření Smlouvy mezi Objednatelem a Zhotovitelem je výsledkem výběrového řízení uskutečněného Objednatelem na veřejnou zakázku s výše uvedeným názvem (dále jen „**Výběrové řízení**“).

2. PŘEDMĚT SMLOUVY

- 2.1. Předmětem Smlouvy je závazek Zhotovitele provést pro Objednatele na vlastní nebezpečí a vlastní zodpovědnost opravu povrchu komunikace v ulici Březová v Litoměřicích za podmínek stanovených Smlouvou a v rozsahu stanoveném v čl. 2.2 Smlouvy (dále jen „**Dílo**“) a závazek Objednatele zaplatit Zhotoviteli za Dílo dohodnutou cenu.
- 2.2. Zhotovitel se zavazuje provést Dílo dle této Smlouvy a v rozsahu detailně specifikovaném zejména v příloze č. 1 Smlouvy – Specifikace předmětu plnění obsahující soupis stavebních prací, dodávek a služeb s oceněným výkazem výměr (dále jen „**Výkaz výměr**“).
- 2.3. Zhotovitel se zavazuje Dílo řádně zhotovit v souladu s touto Smlouvou a předat jej Objednateli v termínu nejpozději do 15.12.2023.
- 2.4. Objednatel se zavazuje zaplatit Zhotoviteli za Dílo cenu v souladu a způsobem dle čl. 5 Smlouvy.

3. OPRÁVNĚNÉ OSOBY

- 3.1. Každá ze Smluvních stran jmenovala oprávněné osoby, které budou zastupovat Smluvní stranu v technických, fakturačních a ostatních záležitostech souvisejících s plněním Smlouvy.
- 3.2. Oprávněná osoba Objednatele je ve věcech technických (dále také „**Technický dozor stavby**“) pan  investiční technik, Odbor územního rozvoje, Městský úřad Litoměřice
tel.: 
e-mail: 
adresa: Pekařská 2, 412 01 Litoměřice
- 3.3. Oprávněná osoba Zhotovitele ve věcech technických je pan Ing. Kamil Žilka
tel.: 
e-mail: 
adresa: Velká Dominikánská 103/25, 412 01 Litoměřice

4. MÍSTO A DOBA PLNĚNÍ

- 4.1. Zhotovitel se zavazuje provést Dílo v místě dle specifikace uvedené v příloze č. 1 – Výkaz výměr.
- 4.2. Objednatel se zavazuje předat staveniště Zhotoviteli a Zhotovitel se zavazuje staveniště převzít do 2 dnů od zaslání písemné výzvy Objednatele (postačí e-mail). Zhotovitel je povinen poskytnout Objednateli k předání staveniště veškerou součinnost. Zhotovitel se zavazuje příslušné staveniště převzít a při převjímcce s odbornou péčí prověřit, zda staveniště nemá zjevné překážky nebo vady bránící zahájení nebo řádnému provedení Díla; o předání a převzetí bude pořízen písemný zápis. Neposkytne-li Zhotovitel Objednateli součinnost k předání staveniště a/nebo nepřevzme-li staveniště, má se zato, že k předání staveniště a jeho převzetí Zhotovitelem došlo 5. den po odeslání písemné výzvy.
- 4.3. Zhotovitel není oprávněn zahájit provádění Díla před předáním staveniště. Zhotovitel je povinen zahájit provádění Díla nejpozději do 2 dnů od převzetí staveniště.

- 4.4. Zhotovitel se zavazuje vybudovat na své náklady zařízení staveniště v rozsahu potřebném pro realizaci stavebních prací a zajistit veškerá rozhodnutí potřebná ke zbudování zařízení staveniště v souladu s příslušnými předpisy.
- 4.5. Zhotovitel je povinen dokončit a řádně provést Dílo nejpozději v termínu stanoveném v čl. 2.3, a to včetně zajištění vydání konečného kolaudačního souhlasu či jiného obdobného rozhodnutí vydaného příslušným stavebním úřadem, je-li toto obecně závaznými právními předpisy požadováno.

5. CENA DÍLA A PLATBY

- 5.1. Cena Díla je stanovena na základě Výkazu výměr (příloha č. 1) a činí
- | | |
|-------------------|-----------------|
| cena bez DPH: | 5.125.557,46 Kč |
| DPH ve výši 21 %: | 1.076.367,07 Kč |
| cena včetně DPH: | 6.201.924,53 Kč |
- 5.2. Cena Díla, jež je tvořena součtem cen jednotlivých dílčích položek ve Výkazu výměr, je cenou smluvní, pevnou a neměnnou (dále jen „Cena“).
- 5.3. Cena Díla zahrnuje veškeré náklady a výdaje spojené s prováděním Díla, zejména náklady na pracovní sílu, materiály, stroje, zařízení staveniště, dodávku elektřiny, vodné stočné, odvoz a likvidaci odpadů, používání strojů a služeb, zajištění a přepravu veškerých věcí, zařízení, materiálu a dodávek, poplatky a zajištění veškerých dokladů, které je Zhotovitel povinen zajistit pro úspěšný průběh přejímacího řízení a kolaudaci Díla v souladu s příslušnými právními předpisy.
- 5.4. Smluvní strany sjednávají, že Zhotovitel nemá právo na zálohové platby.
- 5.5. Smluvní strany sjednávají, že platba ceny za Dílo bude provedena maximálně třemi splátkami na základě skutečně provedených prací. Nedílnou součástí závěrečné faktury bude zápis o předání a převzetí Díla oběma Smluvními stranami stanovící, že Dílo je bez jakýchkoliv vad a nedodělků.
- 5.6. Faktura musí být doručena Objednateli a mít náležitosti daňového dokladu a obchodní listiny dle příslušných právních předpisů včetně vyčísleného DPH v zákonné výši. Nebude-li mít faktura příslušné náležitosti, je Objednatel oprávněn fakturu vrátit; v takovém případě nebude v prodlení s jejím zaplacením.
- 5.7. Faktura je splatná do 21 dnů ode dne jejího doručení Objednateli. Cena se hradí bezhotovostním převodem na účet Zhotovitele uvedený v záhlaví této Smlouvy či později Zhotovitelem Objednateli písemně oznámený. Faktura se považuje za uhrazenou dnem odeslání příslušné částky z účtu Objednatele na účet Zhotovitele.

6. DALŠÍ PRÁVA A POVINNOSTI SMLUVNÍCH STRAN

- 6.1. Zhotovitel se zavazuje provádět a provést Dílo s odbornou péčí, v souladu s podmínkami Smlouvy a pokyny Objednatele, zejména Technického dozoru stavby.
- 6.2. Zhotovitel je povinen dodržet při provádění Díla veškeré podmínky rozhodnutí vydaných veřejnoprávními orgány a organizacemi v místě provádění plnění dle této Smlouvy. Zhotovitel odpovídá za to, že při realizaci Díla budou dodrženy závazné právní předpisy (zejména veškeré nezbytné bezpečnostní předpisy), platné i doporučující technické normy a předepsané technologické postupy.
- 6.3. Objednatel je oprávněn kontrolovat způsob provádění Díla Zhotovitelem prostřednictvím Technického dozoru stavby a pověřenými pracovníky Objednatele s tím, že tyto mají kdykoliv přístup na staveniště. Na žádost Objednatele se Zhotovitel zavazuje, a to i opakovaně, umožnit Objednateli provedení kontroly provádění Díla. Zhotovitel se zavazuje k provádění kontroly poskytnout Objednateli veškerou součinnost a na žádost Objednatele být u kontroly přítomen.
- 6.4. Objednatel (jeho zástupce nebo Technický dozor stavby) je oprávněn při zjištění závad prováděných prací a/nebo při jiném zjištění, že plnění není prováděno řádně, požadovat, aby

Zhotovitel takové závady neprodleně odstraní a Dílo prováděl řádným způsobem. Pokud Zhotovitel závady ve stanovené lhůtě neodstraní a/nebo neprovede plnění řádně, je Objednatel oprávněn dát je odstranit či zajistit jejich provedení na své náklady, které se Zhotovitel zavazuje Objednateli uhradit do 21 dnů ode dne doručení jejich vyúčtování; tím nejsou žádným způsobem dotčena nebo omezena práva Objednatele vyplývající ze záruky, a to ani v případě, že Objednatel zajistí odstranění závady Díla prostřednictvím třetích osob.

- 6.5. Zhotovitel je povinen předložit Technickému dozoru stavby technologické postupy jednotlivých prací, a to nejpozději 3 pracovní dny před zahájením jednotlivých stavebních prací. Zhotovitel není oprávněn změnit tyto technologické postupy bez předchozího písemného souhlasu technického dozoru stavby; Zhotovitel odpovídá za veškerou svou dokumentaci, pomocné práce a zajištění každé položky technologických zařízení a materiálů tak, aby dané položky byly v souladu se Smlouvou.
- 6.6. Zhotovitel se zavazuje postupovat při provádění Díla v časovém sledu stavebních prací určeném pokyny Technického dozoru stavby, je-li to objektivně technologicky možné; na případné objektivní překážky v postupu prací dle uděleného pokynu se zavazuje Zhotovitel písemně upozornit Objednatele bez zbytečného odkladu.
- 6.7. Zhotovitel je povinen oznámit Technickému dozoru stavby nejméně 5 pracovních dnů předem den, kdy bude na staveništi dodáno nějaké technologické zařízení nebo významnější položka jiného vybavení.
- 6.8. Zhotovitel je povinen zajistit nepřetržitou přítomnost svého odpovědného stavbyvedoucího případně zástupce stavbyvedoucího na staveništi po dobu faktické realizace (provádění) Díla, a to i po dobu, kdy stavební práce budou provádět poddodavatelé.
- 6.9. Zhotovitel je povinen vést stavební deník o průběhu prací na staveništi, který musí být během faktické realizace (provádění) Díla trvale přístupný, přičemž
 - 6.9.1. záznamy čitelně zapisuje a podepisuje stavbyvedoucí, popř. jeho zástupce, a to zásadně v den, kdy byly práce provedeny nebo kdy nastaly skutečnosti, které jsou předmětem zápisu; v deníku nesmí být vynechána prázdná místa;
 - 6.9.2. povinnost vést deník začíná dnem předání a převzetí staveniště a končí Zhotoviteli dnem podpisu zápisu o předání a převzetí Díla podepsaného oběma Smluvními stranami stanovící, že Dílo je bez jakýchkoli vad a nedodělků a staveniště je vyklizeno nebo v případě, že zápis o předání a převzetí Díla obsahuje záznam o vadách a nedodělcích, tak vystavením písemného potvrzení Objednatele o tom, že veškeré vady a nedodělky dle zápisu o předání a převzetí Díla (popř. dle kolaudačního souhlasu či jiného obdobného rozhodnutí) byly odstraněny a staveniště bylo vyklizeno;
 - 6.9.3. do stavebního deníku se zapisují veškeré skutečnosti rozhodné pro plnění Smlouvy; jde zejména o údaje o časovém postupu prací, o jakosti Díla apod.;
 - 6.9.4. do stavebního deníku jsou mimo stavbyvedoucího oprávněni zapisovat:
 - orgány státního stavebního dozoru;
 - příslušné orgány státní správy;
 - pracovník projektanta pověřený výkonem autorského dozoru;
 - zmocnění zástupci Objednatele a Technického dozoru stavby;
 - zmocnění zástupci Zhotovitele;
 - 6.9.5. pokud zmocněnec Objednatele nebo Zhotovitele nesouhlasí se zápisem druhé Smluvní strany ve stavebním deníku, je povinen do 5 pracovních dnů se k zápisu vyjádřit; v opačném případě se má za to, že s obsahem zápisu souhlasí; to neplatí v případě porušení povinnosti Zhotovitele při vedení a umístění stavebního deníku;
 - 6.9.6. Objednateli je předáván originál a první průpis stavebního deníku; druhý průpis náleží Zhotoviteli Díla;
 - 6.9.7. dohody nebo změny zapsané ve stavebním deníku nelze považovat za změny nebo dodatky Smlouvy.

- 6.10. Zhotovitel je povinen vyzvat Objednatele (nebo jeho zástupce) ke kontrole prací, které mají být v dalším postupu zakryty nebo se stanou nepřístupnými. Takovou výzvu učiní nejpozději 3 dny před plánovaným prováděním prací. Ke kontrole zakrývaných prací, předloží Zhotovitel veškeré výsledky o provedených zkouškách prací, jakosti použitých materiálů, certifikáty a atesty. Pokud se Objednatel (nebo jeho zástupce) bez předchozí omluvy nedostaví ke kontrole ani v náhradním termínu, který bude stanoven zápisem ve stavebním deníku nejdříve 48 hodin od prvního stanoveného termínu, je Zhotovitel oprávněn tyto konstrukce zakrýt. Zhotovitel však není zbaven odpovědnosti za případné vady takových zakrytých konstrukcí a před jejich zakrytím je povinen učinit veškerá opatření vyžadovaná technickými normami. Bude-li Objednatel požadovat dodatečné odkrytí a zjistí-li se, že Zhotovitel nedodržel své povinnosti a zakryté konstrukce vykazují vady, je povinen zjištěné vady odstranit a uhradit Objednateli náklady spojené s odkrytím konstrukcí, a to do 21 dnů od doručení jejich vyúčtování. V opačném případě hradí náklady s odkrytím Objednatel.
- 6.11. Zhotovitel se dále zavazuje v rámci a po celou dobu plnění Smlouvy na své náklady zejména:
- 6.11.1. dbát na bezpečnost a zdraví všech osob, které mají právo být na staveništi;
 - 6.11.2. vynakládat veškeré úsilí k tomu, aby na staveništi nebyly zbytečné překážky, a tak se zabránilo ohrožení bezpečnosti, zdraví a majetku všech osob; v opačném případě se Zhotovitel zavazuje odškodnit Objednatele nebo jiné oprávněné osoby;
 - 6.11.3. zajistit oplocení, osvětlení, ochranu a hlídání staveniště;
 - 6.11.4. zajišťovat veškeré pomocné práce, které mohou být nezbytné pro realizaci Díla, ochranu a užívání vlastníků a nájemců přilehlých pozemků;
 - 6.11.5. zajistit, aby veškerí pracovníci pracující na staveništi používali potřebné ochranné pomůcky (přilby, ochrannou obuv, oděv apod.);
 - 6.11.6. zajistit řádné vytyčení staveniště;
 - 6.11.7. zajistit pravidelnou údržbu a čištění přístupových cest;
 - 6.11.8. dbát na ochranu životního prostředí a učinit veškeré kroky pro omezení škod a obtěžování osob a majetku způsobeného znečištěním, hlukem a dalšími důsledky jeho činnosti; zajistit, aby emise a povrchová znečištění nepřesáhly hodnoty stanovené příslušnými předpisy.
- 6.12. Zhotovitel odpovídá za přepravu (balení, naložení), dodávku, vyložení, skladování a ochranu veškerého vybavení a dalších věcí potřebných pro plnění Smlouvy.
- 6.13. Zhotovitel prohlašuje, že se před podpisem Smlouvy řádně seznámil s veškerými prostory staveniště a přístupovými cestami.
- 6.14. Zhotovitel se dále zavazuje zajistit na své náklady přívod el. energie, vody a dalších služeb, které bude v rámci plnění Díla potřebovat. Zhotovitel je oprávněn používat pro účely plnění Díla ty zdroje el. energie, vody a dalších služeb, které jsou k dispozici na staveništi, přičemž se zavazuje na své náklady a rizika zajistit veškeré přístroje nutné k využívání těchto služeb a měření spotřebovaného množství. Spotřebované množství a úhrady za tyto služby budou mezi Zhotovitelem a dodavateli těchto komodit vypořádány na základě samostatně uzavřených smluv. Objednatel se zavazuje poskytnout Zhotoviteli za tímto účelem veškerou potřebnou součinnost.
- 6.15. Zhotovitel se zavazuje na své náklady zajistit a provést veškeré předepsané a potřebné zkoušky včetně zabezpečení revizí a atestů ve smyslu technických norem, přičemž:
- 6.15.1. Zhotovitel je povinen písemně minimálně 3 pracovní dny předem informovat Technický dozor stavby o provedení předpokládaných zkoušek; Zhotovitel a Technický dozor stavby se dohodnou na termínu provedení předmětné zkoušky; v případě že se nedohodnou, je oprávněn ji určit Technický dozor stavby;
 - 6.15.2. Technický dozor stavby je povinen Zhotoviteli oznámit nejméně 24 hodin předem o svém úmyslu zúčastnit se zkoušek; v případě že se Technický dozor nedostaví, je Zhotovitel oprávněn přistoupit ke zkouškám bez účasti Technického dozoru stavby;

- 6.15.3. pokud Zhotovitel provede zkoušku bez přítomnosti Technického dozoru stavby a Technický dozor stavby neoznámí Zhotoviteli, že se předmětné zkoušky nezúčastní, považuje se zkouška za neprovedenou a Zhotovitel je povinen provést novou zkoušku za přítomnosti Technického dozoru stavby;
- 6.15.4. Zhotovitel se zavazuje přizvat ke zkouškám zástupce správců sítí, vyžadují-li to příslušné předpisy, kteří do protokolu o zkouškách potvrdí souhlas s výsledkem zkoušek.
- 6.16. Zhotovitel se dále zavazuje na vlastní náklady oznámit písemně dostatečně předem příslušným správcům inženýrských sítí zahájení stavebních prací a zajistit veškerá jejich vyjádření vyžadovaná příslušnými právními předpisy.

7. PODDODAVATELÉ

- 7.1. Zhotovitel je oprávněn plnit část Díla prostřednictvím třetích osob, svých přímých dodavatelů, a to výhradně osobami a v takovém rozsahu, jak je uvedeno v příloze č. 2 Smlouvy – Poddodavatelé (dále jen „Poddodavatelé“).
- 7.2. V případě provádění Díla Poddodavatelé odpovídá za tyto části Díla Zhotovitel tak, jako by Dílo prováděl sám.

8. PŘEDÁNÍ A PŘEVZETÍ DÍLA

- 8.1. Zhotovitel se zavazuje Dílo předat a vyklidit staveniště a Objednatel Dílo převzít za podmínek stanovených Smlouvou, a to v termínu stanoveném v čl. 2.3 Smlouvy.
- 8.2. Dílo je řádně Zhotovitelem Objednateli předáno a Objednatelem převzato dnem, kdy nastane poslední z níže uvedených událostí (to vše dále a výše jen „Akceptace“ Díla):
 - 8.2.1. jeho řádným dokončením a vyklizením staveniště; a
 - 8.2.2. podpisem zápisu o předání a převzetí Díla oběma Smluvními stranami stanovící, že Dílo je bez jakýchkoliv vad a nedodělků a staveniště je vyklizeno nebo v případě, že zápis o předání a převzetí Díla obsahuje záznam o vadách a nedodělkách, tak vystavením písemného potvrzení o tom, že vady a nedodělky dle zápisu o předání a převzetí Díla (popř. dle kolaudačního souhlasu či jiného obdobného rozhodnutí) byly odstraněny a staveniště bylo vyklizeno; Objednatel je přitom povinen převzít řádně provedené Dílo až poté, co Objednatel bude mít možnost řádné provedení Díla zkontrolovat a co se Dílo stane způsobilé k převzetí dle příslušných technických norem specifikovaných v čl. 6.2 této Smlouvy.
- 8.3. Objednatel není povinen převzít Dílo za předpokladu, že:
 - 8.3.1. obsahuje jakékoliv vady a nedodělky;
 - 8.3.2. nebyly provedeny veškeré potřebné inspekce a zkoušky,
 - 8.3.3. nemá vlastnosti stanovené Smlouvou, příslušnými právními předpisy, technickými normami (i doporučujícími) nebo obchodními zvyklostmi;
 - 8.3.4. Zhotovitel nepředá Objednateli veškerou dokumentaci vztahující se k Dílu, zejména dokumentaci skutečného provedení, a to nejméně ve 2 vyhotoveních, veškeré příručky provozu a údržby dostatečně popsané tak, aby Objednatel mohl Dílo provozovat, udržovat, demontovat, znovu smontovat, upravovat a opravovat, a veškerou další dokumentaci;
 - 8.3.5. Zhotovitel nezajistil veškerá potřebná oznámení, úřední povolení, inspekce či rozhodnutí stanovené Smlouvou a příslušnými právními předpisy a normami.
- 8.4. Objednatel je oprávněn převzít Dílo i za předpokladu, že:

- 8.4.1. bude obsahovat drobné vady a nedodělky; v tom případě budou tyto drobné vady a nedodělky zaznamenány v zápisu o předání a převzetí Díla a stanovena lhůta k jejich odstranění;
 - 8.4.2. Zhotovitel nezajistil kolaudační souhlas či jiné obdobné rozhodnutí příslušného stavebního úřadu; tím není dotčena povinnost Zhotovitele toto zajistit v souladu s ostatními podmínkami Smlouvy.
- 8.5. Dílo se považuje za úplně dokončené jeho předáním a převzetím dle čl. 8.2 Smlouvy.

9. PŘERUŠENÍ PROVÁDĚNÍ DÍLA

- 9.1. Zhotovitel je povinen přerušit nebo omezit provádění Díla na základě rozhodnutí Objednatele a dále je tak oprávněn učinit pouze pokud:
- 9.1.1. vzniknou na straně Objednatele překážky znemožňující provedení Díla dohodnutým způsobem;
 - 9.1.2. nastanou skryté překážky, které Zhotovitel nemohl předem zjistit ani při vynaložení odborné péče, zejména okolnosti vylučující odpovědnost (tzv. „vyšší moc“); Smluvní strany jsou povinny se bezprostředně vzájemně informovat o vzniku takové okolnosti a dohodnout způsob jejího řešení, jinak se vyšší moci nemohou dovolávat;
 - 9.1.3. v případě mimořádně nepříznivých klimatických podmínek nedovolujících dodržení stavebně technologických postupů nebo provádění venkovních prací (např. práce na střeše apod.).
- 9.2. Vzniklo-li Zhotoviteli právo na přerušit nebo omezení provádění Díla, je Zhotovitel oprávněn práce přerušit či omezit pouze na nezbytně nutnou dobu a za podmínek dále uvedených. Za překážku se v žádném případě nepovažuje překážka vzniklá z osobních, zejména hospodářských poměrů Zhotovitele (zejména se za překážku nepovažuje stávka zaměstnanců Zhotovitele a/nebo jeho poddodavatelů a/nebo nepříznivá finanční situace Zhotovitele), ani překážka vzniklá až v době, kdy byl Zhotovitel s plněním své povinnosti dle této Smlouvy či na jejím základě v prodlení, ani překážka, kterou byl Zhotovitel podle této Smlouvy povinen překonat. Zhotovitel je povinen přerušit nebo omezit provádění Díla v co nejmenším rozsahu a je povinen pokračovat v provádění prací v jiných částech Díla, kde je to možné; to neplatí, došlo-li k přerušití či omezení Díla na základě rozhodnutí Objednatele.

10. ODPOVĚDNOST ZA VADY; ZÁRUKA

- 10.1. Zhotovitel odpovídá za to, že Dílo jako celek bude mít vlastnosti stanovené v právních předpisech, Smlouvě (včetně veškerých jejích příloh, zejména Projektové dokumentaci) a technických normách i doporučujících, jinak vlastnosti a jakost obvyklou.
- 10.2. Zhotovitel je povinen ve stanovené lhůtě bezplatně odstranit vady a nedodělky uvedené v zápisu o předání a převzetí Díla, popř. vady a nedodělky následně stanovené v rozhodnutí či jiné listině správního orgánu vydané v rámci stavebního řízení; v případě, že Zhotovitel tyto vady a nedodělky ve stanovené lhůtě neodstraní, je Objednatel oprávněn pověřit jejich odstraněním třetí osobu na náklady Zhotovitele, které je Zhotovitel povinen uhradit Objednateli do 30 dnů ode dne jejich vyúčtování.
- 10.3. Zhotovitel poskytuje Objednateli záruku za jakost na Dílo i jeho jednotlivé části v délce 60 měsíců; pokud je pro dodané technologické zařízení či jiné dodané věci výrobcem stanovena záruční doba delší, platí tato delší záruční doba poskytnutá výrobcem technologického zařízení či jiné věci.
- 10.4. V případě, že příslušné právní předpisy platné v době počátku běhu záruční doby stanoví záruční dobu delší, platí záruční doba stanovená v příslušných právních předpisech.

- 10.5. Záruční doba počíná běžet dnem podpisu zápisu o předání a převzetí Díla podepsaného oběma Smluvními stranami stanovující, že Dílo je bez jakýchkoli vad a nedodělků a staveniště je vyklizeno nebo v případě, že zápis o předání a převzetí Díla obsahuje záznam o vadách a nedodělkách, tak vystavením písemného potvrzení Objednatele o tom, že veškeré vady a nedodělky dle zápisu o předání a převzetí Díla (příp. dle kolaudačního souhlasu či jiného obdobného rozhodnutí) jsou odstraněny a staveniště je vyklizeno.
- 10.6. Objednatel je oprávněn uplatnit u Zhotovitele práva z odpovědnosti za vady, na které se vztahuje záruka, kdykoli během trvání záruční doby. Jde-li o vadu, kterou lze odstranit, je Objednatel oprávněn požadovat bezplatné odstranění vady. Jde-li o vadu, kterou nelze odstranit a která brání tomu, aby Dílo či jeho část mohlo být podle smlouvy řádně užíváno jako věc bez vady, má Objednatel právo od Smlouvy nebo i jen její části odstoupit; totéž právo mu přísluší u vad odstranitelných, jestliže pro opětovné vyskytnutí vady po opravě nebo pro větší počet vad nemůže věc řádně užívat; jde-li o vadu neodstranitelnou, která však nebrání řádnému užívání věci podle Smlouvy, má Objednatel právo na přiměřenou slevu.
- 10.7. Záruční doba na reklamovanou část Díla se prodlužuje o dobu od uplatnění reklamace do dne odstranění vady včetně doručení písemného potvrzení Zhotovitele o odstranění vady Objednateli.
- 10.8. V případě, že Objednatel uplatní právo na opravu, zavazuje se Zhotovitel zahájit práce na odstraňování vady v dohodnuté lhůtě, nejpozději však do 3 pracovních dnů ode dne obdržení reklamace, a dokončit je v dohodnuté lhůtě, nejpozději však do 3 pracovních dnů nebo v nejkratší technologicky možné lhůtě od termínu pro zahájení jejich odstraňování.
- 10.9. V případě prodlení Zhotovitele s odstraněním reklamované vady a/nebo pokud Zhotovitel odmítne reklamovanou vadu odstranit, má Objednatel právo dát takovou vadu odstranit třetí osobě a Zhotovitel je povinen Objednateli uhradit náklady s tím spojené do 21 dnů ode dne jejich vyúčtování Objednatelem; tím nejsou žádným způsobem dotčena nebo omezena práva Objednatele vyplývající z předmětné záruky.
- 10.10. Zhotovitel je povinen ke dni vydání potvrzení o odstranění vad odstranit z místa plnění Díla veškeré své zbývající vybavení, materiál apod.

11. SMLUVNÍ POKUTY; SANKCE

- 11.1. Zhotovitel je povinen zaplatit Objednateli smluvní pokutu ve výši 2 000,- Kč za každý den prodlení v období 1. až 7. dne prodlení, smluvní pokutu ve výši 5.000,- Kč za každý započatý den prodlení v období 8. až 14. dne prodlení, smluvní pokutu ve výši 10.000,- Kč za každý započatý den prodlení v období počínaje 15. dnem prodlení, a to v každém z těchto případů prodlení:
 - 11.1.1. prodlení Zhotovitele se zahájením provádění Díla v souladu s čl. 4.2. a 4.3. Smlouvy;
 - 11.1.2. prodlení Zhotovitele s dokončením Díla ve smyslu čl. 8.2. Smlouvy.
- 11.2. Zhotovitel je povinen zaplatit Objednateli smluvní pokutu ve výši 5.000,- Kč za každé nesplnění povinnosti přizvat Objednatele (nebo jeho zástupce) k části Díla, která má být zakryta nebo se stane nepřístupnou v souladu s čl. 6.10. Smlouvy.
- 11.3. Zhotovitel je povinen zaplatit Objednateli smluvní pokutu ve výši 3.000,- Kč za každý den prodlení s termínem odstranění každé záruční vady.
- 11.4. Zhotovitel je povinen zaplatit Objednateli smluvní pokutu ve výši 1.000,- Kč za každé jednotlivé porušení jakékoli z těchto povinností:
 - 11.4.1. vést stavební deník v souladu s čl. 6.9 Smlouvy;
 - 11.4.2. porušení bezpečnostních předpisů v souladu s čl. 6.2. Smlouvy;
 - 11.4.3. porušení technických norem specifikovaných v čl. 6.2. Smlouvy.
- 11.5. Uplatněním práva na zaplacení smluvní pokuty ani její úhradou dle této Smlouvy není dotčeno ani omezeno právo na náhradu škody způsobené porušením povinností, na kterou se vztahuje smluvní pokuta.

- 11.6. Objednatel je povinen zaplatit Zhotoviteli úrok z prodlení ve výši 0,02 % z dlužné částky ceny za každý den prodlení s jejím zaplacením.

12. ODSTOUPENÍ OD SMLOUVY

- 12.1 Objednatel je oprávněn odstoupit od Smlouvy z důvodů podstatného porušení smluvní povinnosti Zhotovitelem, za což se považuje zejména následující:
- 12.1.1. prodlení Zhotovitele se zahájením Díla v souladu s podmínkami Smlouvy po dobu delší než 10 dnů;
 - 12.1.2. prodlení Zhotovitele s dokončením Díla v souladu s podmínkami Smlouvy po dobu delší než 30 dnů
 - 12.1.3. práce nebo použitý materiál v průběhu provádění Díla vykazují opakovaně nedostatky kvality, jakosti či množství nebo odporují Smlouvě; v tomto případě stanoví Objednatel Zhotoviteli lhůtu, do kdy je Zhotovitel povinen nedostatky odstranit a po marném uplynutí této lhůty je Objednatel oprávněn odstoupit od Smlouvy;
 - 12.1.4. zadání Díla nebo jeho části k provedení Poddodavatelům v rozporu s čl. 7 Smlouvy;
 - 12.1.5. prodlení Zhotovitele s placením svým Poddodavatelům po dobu delší než 30 dnů po lhůtě jejich splatnosti.
- 12.2 Objednatel je dále oprávněn odstoupit od Smlouvy v případě, že Zhotovitel je v úpadku, na jeho majetek je prohlášen konkurs nebo je-li návrh na konkurs zamítnut pro nedostatek majetku, je-li zahájeno insolvenční řízení nebo pokud Zhotovitel vstoupí do likvidace.
- 12.3 Zhotovitel je oprávněn odstoupit od Smlouvy z důvodů podstatného porušení smluvních povinností, za což se považuje zejména následující:
- 12.3.1. prodlení Objednatele se zaplacením jednotlivých faktur po dobu delší než 30 dnů po lhůtě jejich splatnosti, a to za předpokladu, že na možnost odstoupení od Smlouvy byl Objednatel s předstihem alespoň 10 dnů písemně upozorněn Zhotovitelem a Objednatel v uvedené lhůtě dlužnou částku neuhradil.
- 12.4 Účinnost odstoupení od Smlouvy nastává dnem doručení písemného oznámení Zhotoviteli/Objednateli, a to doporučeným dopisem či datovou schránkou.
- 12.5 Odstoupením od Smlouvy nezanikají povinnosti Smluvních stran k náhradě škody a k úhradě smluvních pokut za závazky, které byly porušeny některou ze Smluvních stran před doručením oznámení o odstoupení a dále ty závazky, které mají vzhledem ke své povaze trvat i po skončení Smlouvy.

13. POJIŠTĚNÍ

- 13.1 Zhotovitel se zavazuje mít platně a účinně sjednané pojištění odpovědnosti za škodu způsobenou Zhotovitelem třetím osobám s limitem pojistného plnění nejméně 1.000.000,- Kč, s územním rozsahem Česká republika a se spoluúčastí Zhotovitele maximálně 10 %.
- 13.2 Zhotovitel je povinen kdykoli na žádost Objednatele prokázat Objednateli v čl. 13.1 Smlouvy uvedenou povinnost, a to předložením dokladů k pojištění, zejména potvrzení pojišťovny či pojišťovacího makléře, pojistné smlouvy včetně pojistných podmínek a dokladu o zaplacení pojistného; Zhotovitel je povinen doklady k pojištění Objednateli předložit do 2 pracovních dnů ode dne doručení žádosti Objednatele.

14. DORUČOVÁNÍ

- 14.1 Smluvní strany spolu budou komunikovat buď písemně na adresy uvedené v záhlaví Smlouvy, nebo prostřednictvím Oprávněných osob dle čl. 3 Smlouvy.
- 14.2 Smluvní strany se zavazují, že v případě změny své adresy budou o této změně druhou Smluvní stranu písemně informovat nejpozději do 3 dnů od změny.

15. ZÁVAZNÉ PODMÍNKY ODPOVĚDNÉHO PLNĚNÍ VEŘEJNÉ ZAKÁZKY

- 15.1 Zhotovitel se po celou dobu plnění Smlouvy na výše uvedenou veřejnou zakázku zavazuje dodržovat veškeré povinnosti vyplývající z právních předpisů, a to zejména v oblasti pracovního práva, zaměstnanosti a bezpečnosti a ochrany zdraví při práci, a zajistit jejich dodržování svými poddodavateli a dodavateli, pokud se tyto podílí na veřejné zakázce.
- 15.2 Zhotovitel se po celou dobu plnění Smlouvy na výše uvedenou veřejnou zakázku zavazuje k včasné a řádné úhradě svých závazků vůči dodavatelům a poddodavatelům při plnění této Smlouvy, přičemž není-li v konkrétním případě odůvodněno sjednáno jinak, je Zhotovitel povinen tyto uhradit nejpozději do 30 kalendářních dnů od obdržení platby ze strany Objednatele za dané plnění.
- 15.3 Zhotovitel se po celou dobu plnění Smlouvy na výše uvedenou veřejnou zakázku zavazuje plnit Smlouvu tak, aby předcházel vzniku odpadů a snížil dopady své činnosti na životní prostředí včetně omezení emisí, a to například:
- využíváním vozidel s nulovými emisemi či nízkoemisních vozidel, má-li je k dispozici;
 - tiskem veškerých listinných výstupů na papír, který je šetrný k životnímu prostředí, pokud konkrétní užití nevyžaduje jiný druh papíru;
 - předcházením znečištění ovzduší a snižováním úrovně znečištění, může-li je během plnění veřejné zakázky způsobit.
- 15.4 Zhotovitel se po celou dobu plnění Smlouvy na výše uvedenou veřejnou zakázku zavazuje dodržet při nakládání s odpady vzniklými v souvislosti s plněním této Smlouvy veškeré povinnosti stanovené právními předpisy.
- 15.5 V případě podstatného či opakovaného porušení výše uvedených povinností Zhotovitele je Objednatel oprávněn odstoupit od Smlouvy na plnění veřejné zakázky.

16. ZÁVĚREČNÁ USTANOVENÍ

- 15.1 Práva a povinnosti Smluvních stran vzniklé na základě Smlouvy nebo v souvislosti se Smlouvou se řídí právními předpisy České republiky.
- 15.2 Pokud se jakékoliv ustanovení Smlouvy stane neplatným, právně neúčinným nebo nevymahatelným, zůstanou zbývající ustanovení v plné platnosti a účinnosti. Smluvní strany se dohodly nahradit neplatné, právně neúčinné a nevymahatelné ustanovení takovými platnými, právně účinnými a vymahatelnými ustanoveními, jež se svým významem co nejvíce přiblíží smyslu a účelu dotčených ustanovení.
- 15.3 Smlouvu je možné měnit pouze písemně, a to formou vzestupně číselovaných dodatků podepsaných oprávněnými zástupci obou Smluvních stran.
- 15.4 Smluvní strany se zavazují řešit veškeré spory vzniklé na základě Smlouvy nebo v souvislosti s ní především dohodou; není-li dohoda ani do 30 dnů od předložení sporu ke smírnému řešení jednou Smluvní stranu druhé Smluvní straně, budou rozhodovány příslušnými obecnými soudy České republiky.
- 15.5 Zhotovitel je oprávněn postoupit pohledávky vyplývající ze Smlouvy třetím osobám pouze po předchozím písemném souhlasu Objednatele.

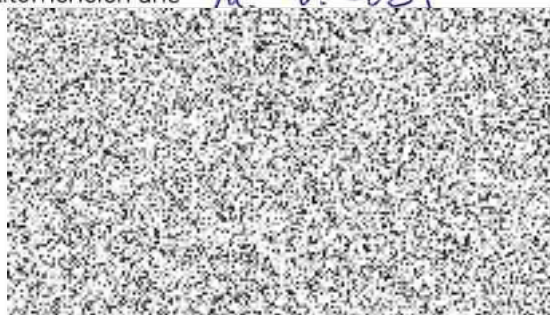
- 15.6 Objednatel, jako povinný subjekt podle zákona č. 340/2015 Sb., o zvláštních podmínkách účinnosti některých smluv, uveřejňování těchto smluv a o registru smluv (dále jen „Zákon o registru smluv“), touto doložkou potvrzuje, že pro platnost a účinnost tohoto právního jednání splní povinnosti uložené uvedeným zákonem, tedy že tuto Smlouvu zveřejní v informačním systému registru smluv (dále jen „ISRS“).
- 15.7 Smluvní strany jsou si vědomy, že Objednatel je povinným subjektem podle Zákona o registru smluv, a tímto vyslovují svůj souhlas se zveřejněním této Smlouvy v ISRS na dobu neurčitou a uvádějí, že výslovně označily údaje, které se neuveřejňují.
- 15.8 Smluvní strany podpisem této Smlouvy potvrzují, že ve smyslu § 1770 ObčZ mezi sebou před uzavřením této Smlouvy ujednaly dohodu, podle které je tato Smlouva platně uzavřena dnem podpisu poslední ze Smluvních stran.
- 15.9 Smlouva nabývá účinnosti dnem uveřejnění Smlouvy v ISRS.
- 15.10 Nedílnou součástí této Smlouvy jsou:
- příloha č. 1 – Výkaz výměr
 - příloha č. 2 – Poddodavatelé
- 15.11 Smlouva je uzavřena v elektronické podobě, není-li Smluvními stranami dohodnuto, že bude uzavřena v listinné podobě. V případě listinné podoby je Smlouva vyhotovena ve třech stejnopisech s platností originálu, přičemž dvě vyhotovení obdrží Objednatel a jedno vyhotovení Zhotovitel.

Objednatel

Zhotovitel

V Litoměřicích dne 12. 10. 2023

V Litoměřicích dne 12. 10. 2023

Mgr. Petr Panaš
místostarosta

Kamil Žilka

Příloha č. 1

VÝKAZ VÝMĚR

Rekapitulace členění soupisu prací			
Stavba:	Oprava povrchu komunikace ul. Březová Litoměřice		
Místo:	ul. Březová Litoměřice		
Zadavatel:	Město Litoměřice	Zpracoval:	Ing. B.Šafařík
Uchazeč:	Ing. Kamil Žilka	Datum:	20.09.2023
Náklady ze soupisu prací			
			5 125 557,46 Kč
	DPH	21,0%	1 076 367,07 Kč
	Celkem vč. DPH		6 201 924,53 Kč
HSV - Práce a dodávky HSV			
			5 096 557,46 Kč
	Bourání konstrukcí		117 000,52 Kč
	Zemní práce		1 177 794,24 Kč
	Komunikace		3 343 532,24 Kč
	Přesun hmot		458 230,47 Kč
VRN - Vedlejší rozpočtové náklady			
			29 000,00 Kč
	Vytyčení inženýrských sítí		2 000,00 Kč
	Geodetické práce		3 000,00 Kč
	Dopravně inženýrská opatření		2 000,00 Kč
	Prováděcí výkresová dokumentace		10 000,00 Kč
	Zaměření skutečného stavu		12 000,00 Kč

PČ	Kód	Popis	MJ	Množství	J.cena	Cena celkem
Oprava povrchu komunikace ul. Březová Litoměřice						
Místo:	ul. Březová Litoměřice					
Zadavatel:	Město Litoměřice					Zpracoval : Ing. B. Šafařík
Uchazeč:	Ing. Kamil Žilka					Datum: 45189
Náklady soupisu celkem						
HSV	Práce a dodávky HSV					
Bourání konstrukcí						117 000,52 Kč
1.	919735112	Řezání stávajícího živič. krytu hl do 100 mm napojovací spára 14,0m	m	14,0	99,70	1 395,80 Kč
2.	113107241	Odstranění podkl. živič. tl 50 mm stroj. pl přes 200 m2 stávající živičná vrstva 880,0 m2	m2	880,0	34,30	30 184,00 Kč
3.	113107222	Odstr. podkl. z kam. drc. tl do 200 mm stroj přes 200 m2 880,0 m2	m2	880,0	28,70	25 256,00 Kč
4.	997221561	Vodorovná doprava suti z kusových materiálů do 1 km odstranění podkl. živič. tl 50 mm stroj. pl přes 200 m2 - 86,24t	t	86,2	55,70	4 803,57 Kč
5.	997221569	Příplatek ZKD 1 km u vodorov. dopr. suti z kus. materiálů 86,24 x 9 = 776,16	t	776,2	13,20	10 245,31 Kč
6.	997221551	Vodorovná doprava suti ze sypkých materiálů do 1 km Odstr. podkl. z kam. drc. tl do 200 mm stroj přes 200 m2 - 149,6t	t	149,6	49,70	7 435,12 Kč
7.	997221559	Příplatek ZKD 1 km u vodorov. dopr. suti ze syp. mater. 149,6 x 9 = 1346,4	t	1346,4	10,30	13 867,92 Kč
8.	997221875	Poplatek za uložení na skládce odpadu asphalt. bez dehtu recyklační skládka kód odpadu 17 03 02 - 86,24 t	t	86,2	120,00	10 348,80 Kč
9.	997221873	Poplatek za uložení na skládce zeminy a kamení recyklační skládka kód odpadu 17 05 04 - 149,6 t	t	149,6	90,00	13 464,00 Kč
Zemní práce						1 177 794,24 Kč
10.	122452205	Odkop. nezapaž. pro silnice v hor. tř. těž. II strojně vozovka 190,8 x 8,7 x 0,65 = 1078,97 vjezdy 60,4 x 1,1 x 0,65 = 43,19 chodník (190,8 - 60,4) x 0,25 x 0,9 = 29,34 celkem 1 151,5 m3	m3	1151,5	398,00	458 297,00 Kč
11.	122211101	Odkopávky v hornině třídy těž. I, skupiny 3 ručně vozovka podél podezdívek a vjezdů (190,8 + 60,4) x 0,2 x 0,6 = 30,144 m3 podél chodníku (190,8 - 60,4) x 0,25 x 0,2 = 6,52 m3 celkem 36,66 m3	m3	36,7	1060,00	38 859,60 Kč
12.	132251101	Hloub. rýh nez. š do 800mm v hor. tř. těž. I sk. 3 do 20 m3 str. drenáž 190,8 x 0,25 x 0,6 = 28,62 m3 dešťová kanalizace 8,5 x 0,65 x 1,0 = 5,525 m3 celkem 34,145 m3	m3	34,1	838,00	28 613,51 Kč
13.	212752101	Trativod z dren. trubek korug. vč. lože DN 100 pro lin. st. drenáž délka 190,2m	m	190,2	379,00	72 085,80 Kč
14.	451573111	Lože pod potrubí otevřený výkop ze šterkopísku 8,5 x 0,65 x 0,1 = 0,553 m3	m3	0,6	1150,00	635,95 Kč
15.	871355221	Kanalizační potrubí z PVC jednovrstvé třídy SN8 DN 200 dešťová kanalizace 8,5 m	m	8,5	759,00	6 451,50 Kč
16.	175151101	Obsypání potrubí strojně sypaninou bez prohození 8,5 x 0,65 x 0,45 = 2,486 m3	m3	2,5	228,00	566,81 Kč
17.	Specifikace	Písek zásypový 0/1 mm obsyp potrubí 2,486 m3	m3	2,5	450,00	1 118,70 Kč
18.	174151101	Zásyp jam, šachet rýh sypaninou se zhutněním 5,525 - 0,553 - 2,486 = 2,486 m3	m3	2,5	156,00	387,82 Kč
19.	167151101	Nakládání výkopku do 100 m3 0,553 + 2,486 + 36,66 = 39,699 m3	m3	39,7	162,00	6 431,24 Kč
20.	162751117	Vodorovné přemístění přes do 10000 m výkopku 1151,5 + 36,699 = 1188,199 m3	m3	1188,2	282,00	335 072,12 Kč

21.	171201231	Poplatek za uložení zeminy a kamení na skládce recyklační skládka kód odpadu 17 05 04 - 1188,199 x 1,7 = 2 019,94 t	t	2019,9	90,00	181 794,60 Kč
22.	181951112	Úprava pláně se zhutněním strojně pláň 1 914,5 m ²	m ²	1914,5	24,80	47 479,60 Kč
Komunikace						3 343 532,24 Kč
23.	564861111	Podklad ze štěrkodrtě ŠD plochy přes 100 m ² tl 200 mm vozovka 190,8 x 8,9 = 1698,12 m ² parkovací stání 190,8 x 2,5 = 477,0 m ² odvodnění 190,8 x 1,2 = 288,96 m ² vjezdy 60,4 x 1,1 = 66,44 m ² celkem 2 530,52 m ²	m ²	2530,5	255,00	645 282,60 Kč
24.	564851111	Podklad ze štěrkodrtě ŠD plochy přes 100 m ² tl 150 mm chodník 130,4 x 1,4 = 182,56 m ²	m ²	182,6	194,00	35 416,64 Kč
25.	567132115	Podklad ze směsi stmel.cem.SC C 8/10 (KSC I) tl 200 mm vozovka 190,8 x 5,2 = 992,16 m ² vjezdy 60,4 x 2,3 = 138,92 m ² celkem 1 131,08 m ²	m ²	1131,1	582,00	658 288,56 Kč
26.	935114121	Štěrbín.odvodň.bet.žlab 450x500 mm bez spádu se zákl. příčné odvodnění - štěrbičkový odvodňovací žlab 9,0 m	m	9,0	3790,00	34 110,00 Kč
27.	916131213	Osazení siln.obrub.bet.stoj.s boční opěrou do lože z bet. obrubník silniční vč.nájezdových náběhových obrub -189,2m	m	189,2	338,00	63 949,60 Kč
28.	Specifikace	Obrubník silniční betonový H25 173,2 x 1,03 = 178,4 m	m	178,4	210,00	37 464,00 Kč
29.	Specifikace	Obrubník silniční betonový - náběhový L/P 8 x 2 = 16 ks	ks	16,0	514,00	8 224,00 Kč
30.	916231213	Osaz.chod.obrub.bet.stoj.s boční opěrou do lože z bet. zakončení dlažby bez opěr	m	160,8	288,00	46 310,40 Kč
31.	Specifikace	Obrubník chodníkový T6 160,8 x 1,03 = 165,624 m	m	165,6	105,00	17 390,52 Kč
32.	916991121	Lože pod obrubníky z betonu prostého (189,2 + 160,8) x 0,1 x 0,35 = 12,25 m ³	m ³	12,3	4090,00	50 102,50 Kč
33.	915491211	Osaz.vod.proužku z bet.desek do bet.lože š. 250 mm odvodňovací pruh podél silničního obrubníku u chodníku	m	190,2	144,00	27 388,80 Kč
34.	Specifikace	Silniční krajník 80/250/500 190,2 x 2 x 1,03 = 391,812	ks	391,8	85,00	33 304,02 Kč
35.	596212223	Kladení zámk.dl.poz.kom. tl 80 mm pl přes 300 m ² Kost šedá vozovka 190,8 x 5,2 = 992,16 Kost šedá vjezdy 149,94 Erbo vodopropustná dl. (2,5+0,5) x 190,8 = 572,4 celkem 1 714,5 m ²	m ²	1714,5	364,00	624 078,00 Kč
36.	Specifikace	Betonová zámková dl. Kost šedá tl. 80mm (992,16+149,94) x 1,03 = 1 176,36	m ²	1176,4	435,00	511 716,60 Kč
37.	Specifikace	Betonová zámková dl. Erbo šedá tl. 80mm 415,0 x 1,03 = 427,45	m ²	427,5	500,00	213 725,00 Kč
38.	Specifikace	Betonová zámková dl. Erbo javor 80mm 157,5 x 1,03 = 162,225	m ²	162,2	600,00	97 335,00 Kč
39.	182313101	Vyplnění otvorů tvárníc 162,55	m ²	162,2	42,20	6 845,90 Kč
40.	Specifikace	Kamenivo drcené 2/4mm 0,162 x 162,3 = 26,29	t	26,3	650,00	17 088,50 Kč
41.	596211111	Kladení zámk.dl.kom.pro pěší ručně tl 60 mm zámková dl. Kost šedá 60mm 186,7 m ² zámková dl. Cihla červená pro nevid. 60mm 8,3 m ²	m ²	194,7	346,00	67 366,20 Kč
42.	Specifikace	Betonová zámková dl. Kost šedá tl. 60mm 186,7 x 1,03 = 192,30	m ²	192,3	350,00	67 305,00 Kč
43.	Specifikace	Betonová zámková dl.Cihla červená pro nevid. 60mm 8,3 x 1,03 = 8,5 m ²	m ²	8,5	630,00	5 355,00 Kč
44.	899104112	Osazení poklopů lit.vč. rámu pro tř. zatížení D400 poklopy kanalizačních šachet 5 ks	ks	5,0	3750,00	18 750,00 Kč
45.	899401112	Osazení poklopů litinových šoupátkových vodovodní přípojky 12 x	ks	12,0	1540,00	18 480,00 Kč

46.	565145101	Asfalt.beton vrstva podkl. ACP 16 tl. 60 mm napojená na ul. Miřejovická 25,0 m2	m2	25,0	492,00	12 300,00 Kč
47.	577143121	Asfaltový beton vrstva ohrusná ACO 8 (ABJ) tl 50 mm 25,0 m2	m2	25,0	375,00	9 375,00 Kč
48.	711161212	Izolace proti zem.vlhkosti nop.fólií svislá 134,8 m2	m2	134,8	123,00	16 580,40 Kč
Přesun hmot						458 230,47 Kč
49.	998223011	Přesun hmot pro poz. komunikace s krytem dlážděným 2121,4	t	2121,4	216,00	458 230,47 Kč
VRN	Vedlejší rozpočtové náklady					29 000,00 Kč
50.		Vytyčení inženýrských sítí voda, plyn ,kamalizace, ČEZ, Cetin	soub.	1,0	2000,00	2 000,00 Kč
51.		Geodetická práce vytyčení stavby	soub.	1,0	3000,00	3 000,00 Kč
52.		Dopravně inženýrská opatření přechodné dopravní značení	soub.	1,0	2000,00	2 000,00 Kč
53.		Prováděcí výkresová dokumentace dokumentace pro provádění stavby	soub.	1,0	10000,00	10 000,00 Kč
54.		Zaměření skutečného stavu zaměření po dokončení stavby	soub.	1,0	12000,00	12 000,00 Kč

Příloha č. 2

PODDODAVATELÉ

Identifikační údaje Poddodavatele	Specifikace částí Díla plněné Poddodavatelem	Poměr plnění Poddodavatele k celkovému objemu prací a činností v %
//	//	//
//	//	//
//	//	//