

## SMLOUVA

### o omezení užívání nemovitosti ve správě SÚSPK

uzavřená dle § 1746 odst. 2 zákona č. 89/2012 Sb., občanský zákoník (dále jen „o.z.“)  
a zákona č. 13/1997 Sb., o pozemních komunikacích (dále jen „zákon o pozemních komunikacích“)

číslo smlouvy Správce: 8600007124  
číslo smlouvy Investora: IV-12-0021155

#### Smluvní strany:

*Správce komunikace a/nebo silničního pozemku:*

#### **Správa a údržba silnic Plzeňského kraje, příspěvková organizace**

zapsaná v obch. rejstříku pod sp. zn.: Pr 737 vedenou u Krajského soudu v Plzni

sídlo: Koterovská 462/162, Koterov, 326 00 Plzeň

statutární orgán: Ing. Miroslav Doležal, generální ředitel

IČO: 72053119 DIČ: CZ72053119

e-mail: [redacted]

datová schránka: cbeo485

telefon: [redacted]

kontaktní osoba: [redacted]

e-mail: [redacted]

zastoupena: Mgr. Martinem Vitem, MPA, na základě pověření č.j. 20971/22/SÚSPK-P ze dne 26. 9. 2022

(dále jen „Správce“ nebo „SÚSPK“)

a

*Investor stavby:*

#### **ČEZ Distribuce, a. s.**

se sídlem: Teplická 874/8, Děčín IV-Podmokly, PSČ 405 02

zapsaná v obchodním rejstříku, vedeném Krajským soudem v Ústí nad Labem, oddíl B, vložka 2145

IČO: 247 29 035, DIČ: CZ24729035

Bankovní spojení: KB Praha, č. účtu: 35-4544580267/0100

zastoupená na základě plné moci [redacted]

firmou: **OMEXOM GA Energo s. r. o.**

sídlo: Na Střelně 1929/8, 323 00 Plzeň-Bolevec

IČO: 49196812, DIČ: CZ49196812

zastoupená: [redacted]

kontaktní osoba: [redacted]

email: [redacted]

(dále jen „Investor“)

**uzavírají níže uvedeného dne, měsíce a roku  
tuto smlouvu o omezení užívání nemovitosti ve správě SÚSPK (dále jen „smlouva“)**

#### I. Předmět smlouvy

1. Plzeňský kraj má ve vlastnictví a Správci přísluší právo hospodařit s níže uvedenými nemovitostmi:

**komunikace: III/18323 na pozemku:**

**p. č. 507/1 o celkové výměře:** [redacted]

**v katastrálním území: Krchleby u Staňkova**, zapsané na LV č. 1619, vedený v katastru nemovitostí u Katastrálního úřadu pro Plzeňský kraj, Katastrální pracoviště Domažlice, typ parcely: parcela katastru nemovitostí

(dále také jako „komunikace a/nebo silniční pozemek“)

2. Předmětem této smlouvy je stanovení podmínek při provádění stavebních prací v komunikaci a/nebo silničním pozemku a uložení inženýrské sítě do silničního pozemku, na něm, nebo na mostních objektech za účelem zvláštního užívání dle § 25 zákona o pozemních komunikacích vydaného příslušným silničním správním úřadem.
3. Tato smlouva zároveň slouží Investorovi jako doklad prokazující právo provést stavbu nebo část stavby na předmětné komunikaci a/nebo silničním pozemku dle zákona č. 183/2006 Sb., o územním plánování a stavebním řádu, ve znění pozdějších předpisů (*dále jen „stavební zákon“*), pro účely řízení u příslušného stavebního úřadu, a to za podmínek stanovených níže touto smlouvou.

## II. Účel omezení užívání nemovitosti

1. Správce umožní Investorovi a jím vybranému zhotoviteli, ve smyslu ustanovení § 25 odst. 6 písm. c) bod 3 a odst. 6 písm. d) zákona o pozemních komunikacích a dále ustanoveních sjednaných níže touto smlouvou, na části předmětné komunikace a/nebo silničním pozemku provádění stavebních prací za účelem uložení nebo opravy inženýrské sítě v rámci stavby:

### „Krchleby, DO, p. č. 509/1 – TS, VN, kNN“ IV-12-0021155

2. **Investor se zavazuje, že do doby zahájení stavebních prací písemně oznámí Správci identifikační údaje vybraného zhotovitele stavby včetně odpovědné osoby.** Stavební práce v komunikaci a/nebo silničním pozemku budou prováděny na základě vydaného rozhodnutí o zvláštním užívání komunikace – viz čl. IV. odst. 1 této smlouvy. Stavba musí být prováděna v souladu se stavebním zákonem.
3. Charakteristika technického provedení stavebních prací, resp. konkrétní dotčení komunikace a/nebo silničního pozemku – uložení kabelu NN bude provedeno:
  - 1x protlakem pod komunikací III/18323 v km 6,120 ve směru staničení
  - podélně v sil. příkopu silnice III/18323 v km 6,120 – 6,353 vlevo i vpravo ve směru staničení před obcí Krchleby.
  - Podélně zemní kabely budou uloženy pod dno silničního příkopu, avšak vlevo ve směru staničení v hloubce 1 m pode dnem příkopu a vpravo ve směru staničení v místě budoucího chodníku. Stavba kabelů NN bude respektovat PD „Obytná zóna K Zelenému Háji - Krchleby“.
4. Situace se zakresleným místem provádění stavebních prací tvoří přílohu č. 3, která je nedílnou součástí této smlouvy.

## III. Poplatek za omezení užívání nemovitosti a jeho splatnost

1. Investor se zavazuje uhradit Správci náhradu za omezení užívání nemovitosti uvedené v čl. I. této smlouvy.
2. Předpokládaná výše náhrady za omezení užívání nemovitosti činí **49 832,- Kč bez DPH**; tj. 60 297 Kč včetně DPH.
 

uložení protlakem pod komunikací .....	cca 11 m x 352 Kč/bm.....	3 872 Kč
uložení zem. kabelů do sil. příkopu.....	cca 361 m x 120 Kč/bm.....	43 320 Kč
umístění rozpojovací skříně na pozemek .....	1 ks.....	2 640 Kč
3. Přesná výše náhrady za omezení užívání nemovitosti bude stanovena na základě přijímacího řízení a sepsaného Zjišťovacího protokolu po provedených vstupech do komunikace a/nebo silničního pozemku. Výsledná částka bude stanovena dle skutečného rozsahu vstupu do komunikace a/nebo silničního pozemku dle sazebníku, který je přílohou č. 2 této smlouvy, **minimálně však ve výši 500,- Kč + DPH**. V případě odsouhlasené změny vstupu bude jednotková cena určena dle téhož sazebníku.

4. Na základě sepsaného Zjišťovacího protokolu po provedených vstupech do komunikace a/nebo silničního pozemku a stanovení ceny vypočtené dle odst. 2 tohoto článku smlouvy, bude Investorovi vystavena a zaslána faktura dle platných daňových předpisů. Splatnost faktury bude 14 dní. Variabilní číslo pro platbu je číslo faktury.

#### **IV. Technické podmínky pro provádění prací v komunikaci a/nebo silničním pozemku**

1. Práce v komunikaci a/nebo silničním pozemku budou prováděny na základě pravomocného rozhodnutí o zvláštním užívání komunikace vydaného dle § 25 zákona o pozemních komunikacích příslušným silničním správním úřadem, kterým je Městský úřad Horšovský Týn, odbor dopravy a SH. **Správce vydá zhotoviteli stavby souhlas** ke zvláštnímu užívání komunikace na základě samostatně jím podané žádosti a za předpokladu platnosti této smlouvy. Obdobným způsobem bude také postupováno ve věci zajištění částečné či úplné uzavírky komunikace, vč. stanovení přechodné úpravy provozu na komunikaci, je-li tato úprava k účelu omezení komunikace relevantní.
2. Termín provádění prací v komunikaci a/nebo silničním pozemku bude shodný s dobou trvání platnosti vydaného zvláštního užívání komunikace příslušným silničním správním úřadem.
3. **Vstup do komunikace a/nebo silničního pozemku bude proveden dle Technických podmínek pro provádění prací v komunikaci a/nebo silničním pozemku, které jsou přílohou č. 1** a nedílnou součástí této smlouvy a dále podmínek uvedených v pravomocném rozhodnutí o zvláštním užívání komunikace.
4. Investor se zavazuje, že ve vlastním zájmu seznámí jím vybraného zhotovitele stavby s technickými podmínkami pro provádění prací v komunikaci a/nebo silničním pozemku uvedených v čl. IV. této smlouvy. Investor si je vědom, že za porušení závazků vyplývajících z jednotlivých ustanovení této smlouvy ponese plnou odpovědnost a může být za ně sankčován. Porušení podmínek v rozhodnutí o povolení zvláštního užívání komunikace a/nebo silničního pozemku, resp. dopuštění se přestupku dle § 42a a § 42b zákona o pozemních komunikacích, při provádění stavebních prací, bude nahlášeno příslušnému silničnímu správnímu úřadu.
5. V případě, že stavbou nebo její částí bude vyvoláno omezení obecného užívání komunikace uzavírkou a objížďkou, bude postupováno dle příslušných ustanovení § 24 zákona o pozemních komunikacích a dopravní omezení bude samostatně projednáno.
6. Investor bude dbát na to, aby na komunikaci v blízkosti stavby, na které probíhá běžný provoz, nedocházelo k jejímu znečišťování či případnému ohrožení účastníků silničního provozu. Investor se zavazuje, že v případě znečištění komunikace v důsledku provádění stavby nebo její částí, již je stavebníkem, zajistí bezodkladně její řádné čištění odpovídajícím způsobem. V případě, že Správce zjistí znečištění komunikace způsobené činností Investora nebo jím pověřeného zhotovitele, který se podílí na provádění stavby a při kterém by mohla být ohrožena bezpečnost účastníků silničního provozu nebo by tímto znečištěním mohlo dojít k poškození komunikace nebo jejích součástí a příslušenství, Správce zajistí úklid této komunikace na náklady Investora. Za každý takovýto případ budou Investorovi vyúčtovány skutečné náklady Správce s tímto spojené a pokuta ve výši 20.000,- Kč.

#### **V. Převzetí vstupu a záruční doba**

1. **Po provedení vstupu na předmětné komunikaci a/nebo silničním pozemku, nejpozději však do 5 pracovních dnů od doby ukončení platnosti zvláštního užívání komunikace, Investor v dostatečném předstihu vyzve zástupce Správce, kterým je kontaktní osoba uvedená v hlavičce této smlouvy (dále jen „Zástupce správce“), k protokolárnímu předání.** Mezi smluvními stranami bude sepsán Zjišťovací protokol po provedených vstupech do komunikace a/nebo silničního pozemku na základě kterého bude dle čl. III. této smlouvy stanovena cena za omezení užívání nemovitosti. Investor je povinen do protokolárního převzetí vstupu doložit doklady a protokoly uvedené v bodě 8. Technických podmínek pro provádění prací v komunikaci a/nebo silničním pozemku uvedených v čl. IV. odst. 3 této smlouvy.

2. Nebudou-li ke dni protokolárního předání splněny podmínky stanovené v Rozhodnutí o povolení zvláštního užívání komunikace nebo uvedené v této smlouvě, není Zástupce správce povinen předmětnou část komunikace a/nebo silničního pozemku převzít.
3. Nebude-li ke dni ukončení doby zvláštního užívání komunikace provedena úprava vstupu v komunikaci a/nebo silničním pozemku dle stanovených technických podmínek, je Správce oprávněn nezbytné práce provést sám (popř. pověřit provedením prací třetí osobu) na náklady Investora, přičemž nárok Správce účtovat Investorovi smluvní pokutu tím nezaniká.
4. Převzetí vstupu dle odst. 1 tohoto článku smlouvy bude provedeno vždy před zahájením užívání stavby nebo její části dle § 119 stavebního zákona, a to i v případě, kdy má zahájení užívání stavby předcházet ukončení doby platnosti zvláštního užívání komunikace.
5. Po řádném převzetí vstupu a uhrazení poplatku za omezení užívání nemovitosti bude Investorovi vystaveno Potvrzení o převzetí vstupu do komunikace a/nebo silničního pozemku s uvedením záruční doby na provedený vstup. Řádné předání vstupu Správci a uhrazení poplatku za omezení užívání je podmínkou souhlasu Správce s vydáním kolaudačního souhlasu.
6. **Záruční doba na hotové provedené stavební práce v komunikaci a/nebo silničním pozemku, včetně úpravy povrchu komunikace, začíná ode dne protokolárního převzetí vstupu Správцем a je stanovena na dobu 60 měsíců.** Investor je povinen po záruční dobu kontrolovat předmětnou část komunikace a/nebo silničního pozemku a odstraňovat vzniklé závady. O tomto postupu bude písemně informovat Správce.
7. V případě zjištění závady v záruční době ze strany Správce bude Investor písemně vyzván (doručením výzvy na adresu sídla, e-mailem popř. DS uvedené v záhlaví) k jejímu odstranění. V písemné výzvě Správce uvede, jakým způsobem požaduje sjednat nápravu a v případě požadavku na odstranění vady i dobu, do jaké má být vada odstraněna.
8. Investor se zavazuje bez zbytečného odkladu, nejpozději však v době stanovené Správцем v písemné výzvě, závadu odstranit. Investor se dále zavazuje nejpozději do 20 pracovních dní od okamžiku obdržení písemné výzvy, zahájit reklamační řízení v místě stavby za účasti Zástupce správce. V případě požadavku Správce na odstranění vady je Investor povinen ji odstranit v době stanovené Správцем i v případě, že reklamaci neuznal. Závady, na které se vztahuje záruka, je Investor povinen odstranit bezplatně. Bude-li v rámci opravy v záruční době nutný vstup do vozovky v rozsahu větším než 60% z původní délky uložení inženýrské sítě v komunikaci, bude provedena obnova povrchu vozovky v rozsahu dle původních podmínek.
9. Neodstraní-li Investor závadu ve stanovené lhůtě dle odst. 7 tohoto článku, je Správce oprávněn odstranit závadu sám (popř. pověřit odstraněním závady třetí osobu) na náklady Investora, přičemž nárok Správce účtovat Investorovi smluvní pokutu tím nezaniká.

## VI. Smluvní pokuty

1. Investor se zavazuje při nedodržení podmínek uvedených v této smlouvě, uhradit Správci, následující smluvní pokuty:
  - a) při nedodržení termínu splatnosti poplatku za omezení užívání nemovitosti uhradí Investor pokutu ve výši 0,1 % z dlužné částky za každý i započatý den prodlení;
  - b) při nedodržení termínu skončení provádění prací v komunikaci a/nebo silničním pozemku dle v čl. IV. této smlouvy, uhradí Investor jednorázovou smluvní pokutu ve výši 10.000,- Kč;
  - c) za každý neoprávněný zásah do komunikace nebo pozemku i bezprostředního okolí, který není vymezen touto smlouvou, uhradí Investor jednorázovou pokutu až do výše 50.000,- Kč. Investor není zproštěn poplatku za omezení užívání nemovitosti dle přiloženého sazebníku, který je přílohou č. 2 této smlouvy;
  - d) v případě vedení výkopu mimo vyznačenou trasu dle této smlouvy, uhradí Investor jednorázovou smluvní pokutu až do výše 50.000,- Kč. V tomto případě je Správce oprávněn požadovat nebo zajistit rekonstrukci trasy dle původního vytyčení na náklady Investora;
  - e) za nedodržení technologického postupu dle jednotlivých ustanovení uvedených v čl. IV. této smlouvy, zejména nezařezání hran výkopu pilou, nedodržení konstrukčních vrstev, způsobu hutnění sypaniny záhozu, uhradí Investor jednorázovou smluvní pokutu ve výši 10.000,- Kč;

- f) neodstraní-li Investor závady, na které byl upozorněn v záruční době Správcem ve stanoveném termínu, uhradí Investor jednorázovou pokutu až do výše 50.000,- Kč a náklady spojené s odstraněním závady;
  - g) v případě poškození komunikace nebo některé její součásti či příslušenství uhradí Investor jednorázovou pokutu až do výše 50.000,- Kč za každý případ poškození a náklady spojené s odstraněním závady;
  - h) v případě znečištění komunikace bude postupováno dle čl. IV. odst. 6 této smlouvy;
  - i) v případě, že Investor zahájí stavbu na předmětné nemovitosti bez pravomocného rozhodnutí o zvláštním užívání komunikace, bude Investorovi účtována jednorázová pokuta až do výše 50.000,- Kč. Investor v tomto případě není zproštěn uvedení dotčené nemovitosti do řádného stavu dle podmínek Správce a poplatku za omezení užívání nemovitosti uvedeného v čl. III odst. 2 této smlouvy. Správce je oprávněn takovému jednání nahlásit příslušnému silničnímu správnímu úřadu
  - j) nezahájí-li Investor reklamační řízení do 20 pracovních dní od okamžiku obdržení písemné výzvy, uhradí Investor jednorázovou pokutu až do výše 50.000,- Kč.
- 2. Smluvní strany se dohodly, že v případě, kdy Investor poruší jakýkoli svůj závazek, který mu vyplývá z této smlouvy, s výjimkou závazků uvedených v odst. 1 písm. a) až j) tohoto článku smlouvy, je Správce oprávněn uplatnit smluvní pokutu až do výše 10.000,- Kč a to za každé jednotlivé porušení smlouvy zvlášť.
  - 3. Smluvní pokuta je splatná do 14 dnů po doručení písemné výzvy k její úhradě.
  - 4. Sjednáním ani zaplacením smluvní pokuty není dotčeno právo Správce na náhradu škody v plném rozsahu vzniklé z porušení povinnosti, ke které se smluvní pokuta vztahuje.

## **VII. Ostatní ujednání**

- 1. Zástupce správce je oprávněn po dobu provádění stavebních prací na předmětné komunikaci a/nebo silničním pozemku provádět kontrolu stavby. Investor odpovídá za škody způsobené na majetku Správce, který je předmětem této smlouvy nebo v bezprostředním okolí od zahájení prací až do protokolárního předání zpět Správci a to i v případě, že protokolární předání bude provedeno po uplynutí stanoveného termínu zvláštního užívání.
- 2. Investor se zavazuje, že užívanou část komunikace nebo pozemku, nebude bez písemného souhlasu Správce užívat k jinému účelu, než jak je uvedeno v této smlouvě.
- 3. Po dokončení stavby a na základě samostatné smlouvy a geometrického zaměření stavby může Investor požádat o zápis do katastru nemovitostí o zřízení práva služebnosti.
- 4. V případě, že na straně Investora vystupuje více osob, budou veškeré závazky Investora z této smlouvy plněny společně a nerozdílně všemi těmito osobami.

## **VIII. Ochrana osobních údajů zástupců a kontaktních osob, závazek mlčenlivosti**

- 1. Smluvní strany berou na vědomí, že v souvislosti s uzavřením a plněním této Smlouvy dochází za účelem zajištění komunikace při plnění Smlouvy k vzájemnému předání osobních údajů zástupců a kontaktních osob smluvních stran v rozsahu: jméno, příjmení, akademické tituly apod., telefonní číslo a e-mailová adresa.
- 2. Smluvní strany se zavazují informovat fyzické osoby, jejichž osobní údaje uvedly ve Smlouvě, případně v souvislosti s plněním této Smlouvy poskytly druhé smluvní straně o takovém způsobu zpracování jejich osobních údajů a současně o jejich právech, jež jako subjekt údajů v souvislosti se zpracováním svých osobních údajů mají, tj. zejm. podat kdykoli proti takovému zpracování námitku.
- 3. Smluvní strany se zavazují dodržovat mlčenlivost o osobních údajích, o kterých se dozví v souvislosti s plněním této Smlouvy nebo s nimi v souvislosti s touto Smlouvou přijdou do styku. Smluvní strany jsou rovněž povinny zachovávat mlčenlivost o všech bezpečnostních opatřeních, jejichž zveřejnění by ohrozilo zabezpečení osobních údajů. Smluvní strany se současně zavazují

- zajistit, že budou v rámci smluvního vztahu založeného touto Smlouvou uplatňovat zásady stanovené v zákoně č. 110/2019 Sb., o zpracování osobních údajů a nařízení Evropského Parlamentu a Radu (EU) 2016/679 ze dne 27. dubna 2016, o ochraně fyzických osob v souvislosti se zpracováním osobních údajů a volném pohybu těchto údajů a o zrušení směrnice 95/46/ES (obecné nařízení o ochraně osobních údajů), které nabylo účinnosti dne 25. 5. 2018 (dále jen „GDPR“). Povinnost mlčenlivosti trvá i po ukončení účinnosti této Smlouvy.
4. Smluvní strany se zavazují zajistit, že jejich zaměstnanci a další osoby, které přijdou do styku s osobními údaji v souvislosti s plněním této Smlouvy, budou zavázáni k mlčenlivosti ve stejném rozsahu, jakou jsou povinností mlčenlivosti zavázány smluvní strany dle této Smlouvy.
  5. Za porušení závazku mlčenlivosti dle této Smlouvy se nepovažuje poskytnutí osobních údajů třetí straně, které je nezbytné pro plnění Smlouvy nebo plnění povinnosti stanovené právním předpisem nebo které bylo učiněno se souhlasem subjektu údajů.
  6. Postupy a opatření se SÚSPK zavazuje dodržovat po celou dobu trvání skartační lhůty ve smyslu § 2 písm. s) zákona č. 499/2004 Sb. o archivnictví a spisové službě a o změně některých zákonů, ve znění pozdějších předpisů.
  7. V případě, že je Investor fyzická osoba, platí také následující:
    - a) SÚSPK jako správce osobních údajů dle zákona č. 110/2019 Sb., o zpracování osobních údajů, a GDPR, tímto informuje Investor jako subjekt osobních údajů, že jeho údaje uvedené v této Smlouvě zpracovává pro účely realizace, výkonu práv a povinností dle Smlouvy.
    - b) Uvedený subjekt osobních údajů si je vědom svého práva přístupu ke svým osobním údajům, práva na opravu osobních údajů, jakož i dalších práv vyplývajících z výše uvedené legislativy. Další informace je možné nalézt na internetových stránkách SÚSPK: <http://www.suspk.eu/o-nas-a/informace-ohledne-gdpr/>.
    - c) Smluvní strany se zavazují, že při správě a zpracování osobních údajů budou dále postupovat v souladu s aktuální platnou a účinnou legislativou.

## IX. Závěrečná ustanovení

1. Podmínky sjednané touto smlouvou lze měnit a doplňovat jen písemně a to číslovaným dodatkem k této smlouvě odsouhlaseným oběma smluvními stranami.
2. Sjednává se rozvazovací podmínka smlouvy. V případě, že ve lhůtě do 2 let od nabytí účinnosti této smlouvy Investor nezahájí stavební práce k naplnění účelu této smlouvy, tato smlouva se ruší.
3. Smlouvu lze ukončit následujícím způsobem:
  - a) vzájemnou písemnou dohodou smluvních stran;
  - b) odstoupením od smlouvy ze strany Správce z důvodu porušení podmínek uvedených v čl. II. odst. 2, čl. IV. odst. 3 a čl. VII. odst. 2 této smlouvy Investorem;
  - c) odstoupení od smlouvy ze zákonných důvodů uvedených zejména v ust. § 1977 a násl. o.z.
4. Ve všech případech ukončení smlouvy uvedených v čl. IX. odst. 3 této smlouvy je Investor povinen uvést předmětnou nemovitost do řádného stavu dle Technických podmínek pro provádění prací uvedených v čl. IV. této smlouvy, pokud není dohodnuto jinak, a odstranit veškeré umístěné věci na komunikaci a/nebo silničním pozemku souvisejících s prováděnou stavbou. V případě ukončení smlouvy z důvodu uvedeném v čl. IX odst. 3 písm. b) a c) této smlouvy nezaniká Správci právo postupovat dle čl. V odst. 3 této smlouvy.
5. Investor bere na vědomí, že Správce má povinnost tuto smlouvu včetně všech jejích příloh změň a dodatků zveřejnit v souladu se zákonem č. 340/2015 Sb., zákon o registru smluv.
6. Investor výslovně souhlasí s tím, že Správce zveřejní úplné znění této smlouvy vč. příloh, tj. tato smlouva bude uveřejněna v podobě obsahující i případné osobní údaje nebo údaje naplňující parametry obchodního tajemství, pokud Investor nejpozději do uzavření této smlouvy nesdělí Správci ty údaje, resp. části návrhu smlouvy (příloh), jejichž uveřejnění je zvláštním právním předpisem vyloučeno (např. obchodní tajemství, osobní údaje apod.), spolu s odkazem na konkrétní normu takového zvláštního právního předpisu a konkrétní důvody zákazu uveřejnění

těchto částí. Řádně a důvodně označené části smlouvy (příloh) nebudou uveřejněny, popř. budou před uveřejněním znečitelněny.

7. Splnění povinnosti uveřejnit smlouvu dle zák. č. 340/2015 Sb., o registru smluv zajistí Správce.
8. Smlouva je uzavřena dnem podpisu poslední smluvní strany a nabývá účinnosti dnem uzavření, pokud zvláštní právní předpis (zejm. zák. č. 340/2015 Sb.) nestanoví jinak.
9. Smlouva je vyhotovena ve čtyřech stejnopisech, přičemž každá smluvní strana obdrží po dvou originálech.

#### Seznam příloh:

Příloha č. 1 - *Technické podmínky pro provádění prací v komunikaci a/nebo silničním pozemku*

Příloha č. 2 - **SAZEBNÍK NÁHRAD**

Příloha č. 3 - **SITUACE**

**Plné moci oprávněných osob**

Správce:

V Plzni dne 05.10.2023



**Správa a údržba silnic Plzeňského kraje, p.o.**  
Mgr. Martin Vít, MPA  
na základě pověření č.j20971/22/SÚSPK-P  
ze dne 26. 9. 2022

Správa a údržba silnic  
Plzeňského kraje,  
příspěvková organizace  
Koterovská 162, 326 00 Plzeň

IČ: 72053119



Investor:

V Plzni dne 1.10.2023

OMEXOM GA ENERGO S.R.O.  
Kušatřovská 1920/8, Dolavce, 023 09 Plzeň  
IČ: 02749100312



**ČEZ Distribuce, a. s.**  
na základě plné moci  
OMEXOM GA Energo s. r. o.



Návrh smlouvy vyhotovil:





### **Technické podmínky pro provádění prací v komunikaci a/nebo silničním pozemku**

Tyto podmínky jsou součástí smlouvy o omezení užívání nemovitosti uzavřené mezi investorem stavby (dále jen „Investor“) a SÚSPK jako správcem komunikace (dále jen „Správce“). Jsou přílohou souhlasu Správce pro účely vydání rozhodnutí o zvláštním užívání komunikace u příslušného silničního správního úřadu.

**Souhlas se zvláštním užíváním komunikace bude vydán Investorovi, případně jím pověřenému zhotoviteli, Správcem s a m o s t a t n ě. Tyto podmínky neslouží samostatně jako podklad pro vydání rozhodnutí o zvláštním užívání komunikace.**

1. V rámci doby zvláštního užívání komunikace bude provedena konečná úprava povrchu vozovky nebo pozemku v místě vstupu dle níže uvedených podmínek, nebude-li stanoveno jinak. Výkopové práce v komunikacích ve správě SÚSPK nesmí být prováděny v období od 1.11. do 31.3. (netýká se havárií na vedení inženýrských sítí)
2. **Protlak/podvrt:**
  - a) Protlak bude proveden pod konstrukčními vrstvami komunikace v minimální hloubce **1,2 m**, s dodržением minimálního krytí **1 m** ode dna silničního příkopu nebo paty náspu, není-li ve vyjádření Správce ke stavebnímu povolení (územního rozhodnutí, souhlasu) uvedeno jinak.
  - b) Průměr chráničky inženýrské sítě: (uvést konkrétní rozměr dle typu vedení). Chránička bude umístěna v celé délce křížení tělesa komunikace, tj. i pode dnem silničního příkopu.
  - c) Startovací a cílové jámy nezasáhnou do komunikace (dle prostorových možností zřídít mimo silniční pozemek). Investor (zhotovitel) vyzve po provedení protlaku a před zásypem startovací a cílové jámy Zástupce správce, kterým je kontaktní osoba Správce uvedená v hlavičce smlouvy (dále jen „Zástupce správce“), k prohlídce uložení inženýrské sítě. Jámy budou zasypány vhodným materiálem, hutněny po vrstvách 20 cm. Budou provedena taková opatření, aby vlivem otevřeného výkopu startovací jámy nedošlo k deformaci přilehlé komunikace.
  - d) V případě uvíznutí razicího zařízení pod komunikací, případně poškození komunikace vlivem prováděného protlaku, zajistí zhotovitel prací neprodleně opatření k zajištění bezpečnosti silničního provozu a bude neprodleně informovat Zástupce správce, se kterým bude dohodnut další postup a způsob opravy komunikace.
3. **Krajnice**
  - a) Konstrukce krajnice:
    - v případě, že se jedná o zpevněnou krajnici – konstrukce bude stejná jako vozovka
    - nezpevněná krajnice - ŠD (štěrkodrt) tl. 25 cm, prosívka tl. 5 cm.
  - b) Bude provedeno vyspádování krajnice směrem od komunikace, aby bylo zajištěno odvádění srážkových vod.
  - c) nadzemní části inženýrských sítí (šoupata, uzávěry apod.) umístěné v krajnici nebo zeleném pásu budou výškově přizpůsobené okolnímu terénu, bezprostřední okolí bude zpevněno dlažbou (rozsah upřesní Zástupce správce dle konkrétní situace)
4. **Silniční součásti a příslušenství**
  - a) Veškeré silniční součásti a příslušenství dotčené činností související s výkopovými pracemi (silniční příkopy, přilehlé zelené pásy, propustky a další systémy a zařízení pro odvodnění komunikace, mosty, dopravní značení, záchytná a bezpečnostní zařízení, atd.) budou po skončení stavby uvedeny do původního a funkčního stavu.
  - b) V průběhu stavby bude zachováno odvodnění dotčené komunikace.
5. **Požadavky na provádění zkoušek**
  - a) Nejpozději při přejímce budou doloženy protokoly o provedených zkouškách, certifikáty materiálů použitých v rýze výkopu a asfaltových směsí. Jedná se zejména o geodetické zaměření polohy inženýrské sítě, veškerá osvědčení o zkouškách a certifikaci použitých materiálů a výrobků, revizní zprávy, fotodokumentace průběhu stavby a prohlášení zhotovitele, že stavba je provedena dle patřičných norem a TP a vyhovuje bez omezení silničnímu provozu.
6. **Ostatní podmínky**
  - a) Před zahájením prací bude dotčený úsek silnice předán zhotoviteli, kde se vyznačí trasa protlaku nebo podvrtu případně průběh výkopové rýhy s tím, že šířka rýhy se minimalizuje (v závislosti na typu inženýrské sítě).



- b) V případě částečné nebo úplné uzavírky komunikace je Investor (zhotovitel) povinen provést monitoring dotčeného úseku komunikace. Veškeré poruchy, které se objeví nebo se zhorší v průběhu stavebních prací, uvede Investor (zhotovitel) do řádného technického stavu.
- c) Investor (zhotovitel) je povinen řádně zabezpečit staveniště.
- d) Investor (zhotovitel) bude v průběhu stavebních prací pořizovat fotodokumentaci s prokazatelností krytí ukládaného zařízení a zdokumentování přechodu odvodňovacího zařízení a mostních objektů, fotodokumentace bude předána Správci po dokončení stavby
- e) Po celou dobu provádění prací Investor (zhotovitel) odpovídá za čistotu a pořádek na užívané části kom., a na její části v blízkosti stavby, na které probíhá běžný provoz. Na komunikaci, ani na její uzavřenou část, nesmí být ukládán žádný výkop. ani stav. materiál.
- f) Uložení inž. sítě, včetně provádění výkopových prací, bude provedeno odsouhlaseným způsobem a v odsouhlasené trase. V případě, že z technických nebo jiných důvodů, nelze dodržet odsouhlasené podmínky anebo vyznačenou trasu, lze změnu na základě žádosti Investora (zhotovitele) provést pouze za podmínky souhlasu Zástupce správce vydaného před její realizací. V případě ukládání kanalizačních stok bude jejich umístění takové, aby poklopy šachet nebyly pravidelně pojížděny. Stavbou nebo její částí nesmí vzniknout pevná překážka dle § 29 zák. č. 13/1997 Sb.
- g) Před zahájením prací je Investor (zhotovitel) povinen ověřit a vyznačit průběh inženýrských sítí, zajistit mříže uličních vpustí takovým způsobem, aby nedocházelo k jejich znečištění a zanášení při provádění prací. V případě jejich znečištění Investor (zhotovitel) zajistí jejich čištění nebo uhradí náklady na jejich zprovoznění.
- h) Zástupce správce je oprávněn průběžně kontrolovat postup provádění prací a dodržování podmínek zvláštního užívání komunikace. Zjistí-li, že Investor (zhotovitel) provádí práce v rozporu s jednotlivými podmínkami zvláštního užívání, podmínkami Správce anebo právními předpisy, je Zástupce správce oprávněn zastavit práce a požadovat ústní nebo písemnou výzvu po Investoru (zhotoviteli) odstranění vad vzniklých nesprávným prováděním a požadovat provádění prací řádným způsobem. Zároveň je Zástupce správce oprávněn podat u příslušného silničního správního úřadu, který vydal rozhodnutí o zvláštním užívání komunikace, podnět pro zahájení správního řízení.
- i) V případě poškození komunikace, včetně všech jejích součástí a příslušenství, prováděním stavebními pracemi, Investor toto poškození zajistí z hlediska provozu a neprodleně oznámí Zástupci správce, se kterým bude dohodnut následný postup opravy.
- j) V případě předpokládaného kontaktu a odhalení inženýrské sítě (např. kanalizační přípojky uličních vpustí), je nutné provádět zemní práce ručně. Investor (zhotovitel) je povinen vyzvat správce příslušné inž. sítě ke kontrole této sítě před jejím zasypáním. Případná oprava v důsledku poškození poškozené sítě bude provedena na náklady Investora (zhotovitele).
- k) Po provedení vstupu, nejpozději však do 5 pracovních dnů od doby skončení platnosti zvláštního užívání, Investor v dostatečném předstihu vyzve Zástupce správce k protokolárnímu předání pronajaté části komunikace a/nebo silničního pozemku.
- l) Záruka na provedené práce se stanovuje na 60 měsíců ode dne předání.
- m) Výkopové práce ve vozovkách silnic nebudou povoleny v případech, kdy byla opravena silnice a na opravu se vztahuje záruční doba nebo udržitelnost projektu – min. 5 let a více.

Příloha č. 2 - Sazebník náhrad pro fyzické a právnické osoby platný od 22. 11. 2021

Stanovení náhrad pro fyzické a právnické osoby za omezení užívání nemovitostí při umístění inženýrských sítí do staveb silnic II. a III. tříd. a do silničních pozemků ve smyslu § 11 zák. č. 13/1997 Sb.							
Oddíl číslo a název	znak	Název styku se silničním pozemkem	MJ	Charakteristická data	Poznámka	Sazba v Kč/MJ bez DPH	
						hlavní řady	přípojky
						vlastník dle zák. (energ. org.)	fyzická osoba, podnikatelský subjekt
1. Křížení silničního pozemku bez rozlišení území	a	protlak a podvrť	bm	průměr chr. do 0,15m	bez rozlišení hloubky	352 Kč	88 Kč
			bm	průměr chr. do 0,5m		528 Kč	88 Kč
			bm	prům. chr. nad 0,5m		704 Kč	88 Kč
			m2	při zřízení startovacích jam v silničn. pozemku		528 Kč	44 Kč
	b	překop vozovky	případ	v silnici II. třídy		17 600 Kč	8 800 Kč
				v silnici III. třídy		8 800 Kč	4 400 Kč
	c	uložení do stávající chráničky maj. správce	bm	v silnici II. třídy	chráničku lze odkoupit	88 Kč	17,6 Kč
v silnici III. třídy				52,8 Kč		8,8 Kč	
2. Podélné uložení, vstup a protlak	a	uložení do vozovky	bm	v silnici II. třídy		2 640 Kč	880 Kč
			bm	v silnici III. třídy		1 320 Kč	440 Kč
		podélný protlak	bm	v silnici II. a III. třídy	88 Kč	88 Kč	
		vstup do vozovky	m2	v silnici II. třídy	2 640 Kč	880 Kč	
	m2		v silnici III. třídy	1 320 Kč	440 Kč		
	b	uložení do krajnice	bm	v silnici II. třídy		440 Kč	264 Kč
			bm	v silnici III. třídy		264 Kč	132 Kč
		podélný protlak	bm	v silnici II. a III. třídy	88 Kč	88 Kč	
	c	uložení do příkopu	bm	v silnici II. třídy		176 Kč	72 Kč
			bm	v silnici III. třídy		120 Kč	44 Kč
d	uložení do chodníku, zeleného pásu	bm		v zast. území	44 Kč	44 Kč	
e	uložení do pomocného pozemku	bm		mimo zast. území	44 Kč	44 Kč	
3. Vzdušné vedení	a	uložení nad pozemkem	bm			88 Kč	88 Kč
	b	sloup umístěný na pozemku (rozvaděč, skříň)	případ			2 640 Kč	2 640 Kč
4. Mostní objekty	a	uložení do stávající chráničky maj. správce	bm	v silnici II. třídy	Chráničku lze odkoupit	8 800 Kč	4 400 Kč
			bm	v silnici III. třídy		4 400 Kč	2 200 Kč
	b	jiný přechod mostu bez zásahu do vozovky	bm			17 600 Kč	8 800 Kč

### Technické řešení:

Stavba řeší připojení nové obytné zóny v obci Krchleby pro 13 odběrů 3x25A. Stávající podpěrný bod č.9 linky VN bude vyměněn za nový lb sloup, případně příhradový stožár. Zde bude osazen nový úsekový odpínač ze kterého bude napojena nová sloupová TS, která bude na novém PB, novým zemním VN kabelem AXEKVCEY 3x1x70. Stanice bude osazena novým transformátorem 250kVA a rozvaděčem se čtyřmi vývodovými lištami s odpovídajícím jištěním. Z rozvaděče NN bude poté vyveden nový podzemní kabel AYKY-J 3x240+120, který bude smýčkovat přípojkové skříně SS101/200 pro pozemky s parc. č. 505/5 a 506 a bude ukončen v přípojkové skříně SS200 u pozemku 68/3 a 505/6. Stanice bude osazena novým transformátorem 250kVA a rozvaděčem se čtyřmi vývodovými lištami s odpovídajícím jištěním. Z rozvaděče NN bude poté vyveden nový podzemní kabel AYKY-J 3x240+120, který bude veden protlakem pod silnicí do nové rozpojovací skříně SR402 u pozemku parc. č. 509/3 Z této rozpojovací skříně bude vyvedeno nové kabelové vedení AYKY-J 3x240+120 smýčující nové SS100/200 pro pozemky s parc. č. 509/3, 509/4, 509/5, 509/6, 509/7, 509/8, 509/9 a 509/10. V trase bude navíc zasmyčkována nová SS200 na parc. č. 509/11 pro případný budoucí odběr parc. č. 508 a 509/2. Kabelové vedení bude ukončeno v nové rozpojovací skříně SD622, která bude napojena na stávající podzemní vedení AYKY-J 3x120+70 vedoucí podél komunikace.

### Souhlasím se stavbou.

V.....dne.....

Správa a údržba silnic Plzeňského kraje, příspěvková organizace, Koterovská 462/162, Koterov, 32600 Plzeň  
(vlastník pozemku p.č. 507/1)

### Kontaktní údaje:

Tel: [redacted]  
e-mail:.....

**Veškeré škody vzniklé vlivem stavby na uvedené nemovitosti budou odstraněny a nemovitost bude uvedena do původního stavu na náklady investora.**

(Uvedené kontaktní údaje budou použity za účelem uzavření smlouvy o smlouvě budoucí o zřízení věcného břemene a usnadnění komunikace při projednávání a realizaci dané stavby.)

### Legenda

#### Stávající zařízení ČEZ VN:

— nadzemní vedení  
● betonový sloup

#### Montáž zařízení ČEZ NN:

— kabelové zemní vedení  
■ pojistková skříň  
■ rozpojovací skříň  
■ uzemnění  
■ spojka  
■ chránička

#### Stávající zařízení ČEZ NN:

— kabelové zemní vedení  
— nadzemní vedení  
● betonový sloup

#### Montáž zařízení ČEZ VN:

— kabelové zemní vedení  
■ uzemnění  
■ úsekový odpínač  
● betonový sloup  
● transformační stanice VN/NN

#### Stávající sítě:

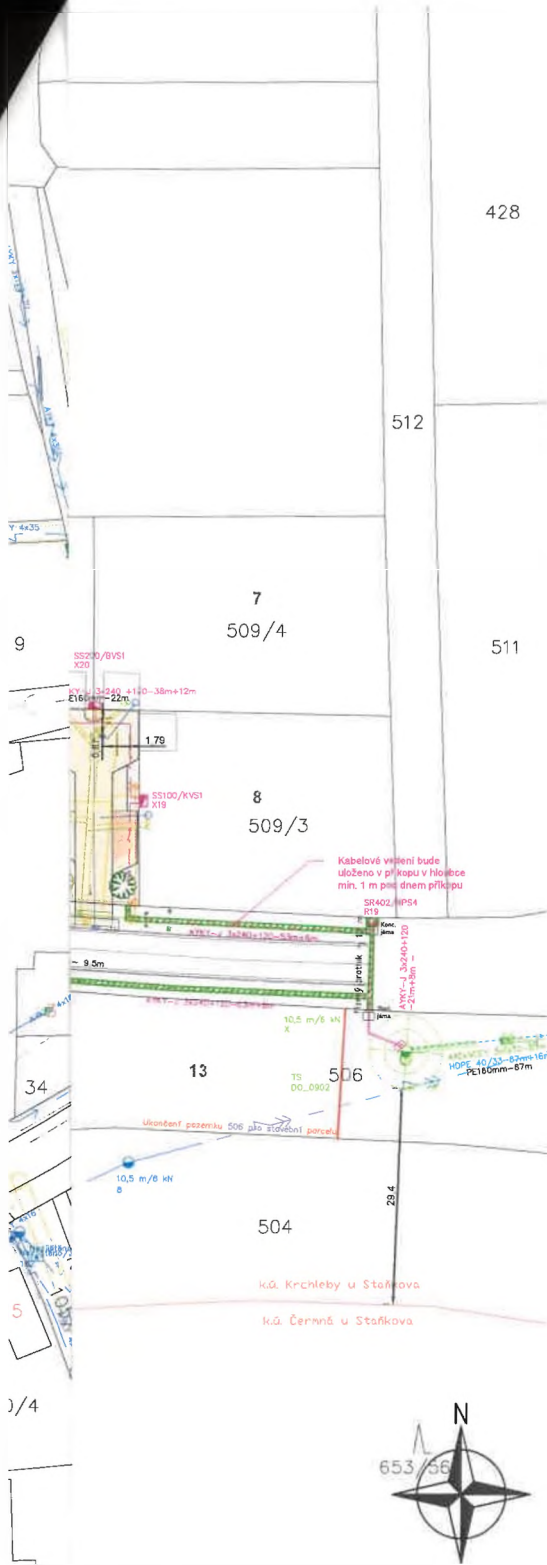
— plynovod STL  
— vodovod  
— kanalizace  
— sdílovací vedení nadzemní

#### Plánované sítě:

— plynovod STL  
— vodovod  
— splašková kanalizace  
— dešťová kanalizace  
— VO kabelové zemní

#### Ostatní značky:

— hranice KN stavu  
890/14 číslo KN stavu  
[hatched] zákres VB



### VB dle §

Katastrální  
Parcelní  
Typ zařiz  
Rozsah v  
Počet skř

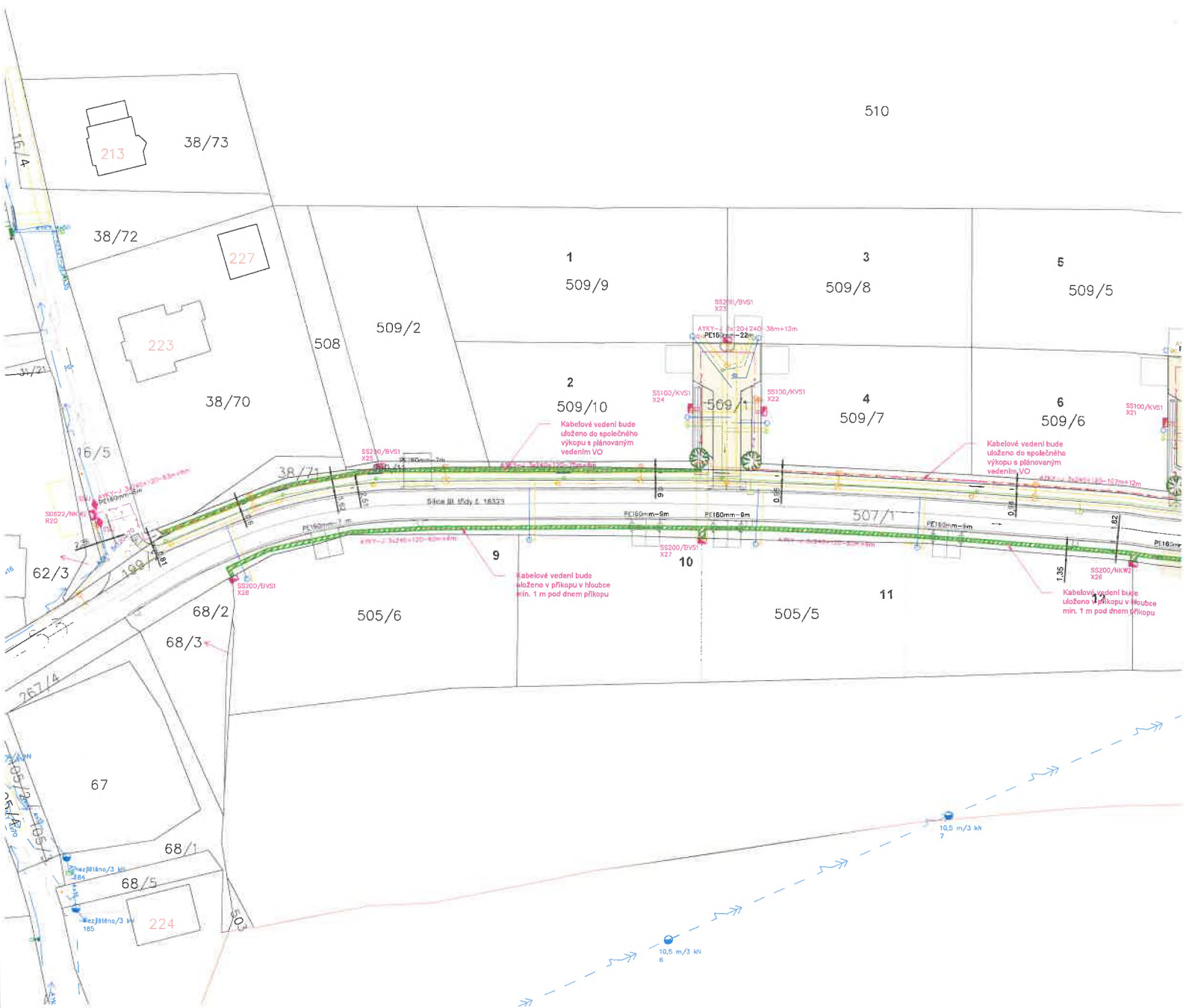
Typ zařiz  
Délka ve  
Šířka VB:

Uloženo v  
Délka ve  
Šířka VB:

Uloženo v  
Délka ve  
Šířka VB:

Délka ve  
Šířka VB

Vypracoval: [redacted] Přezkoumal: [redacted] Schválil: [redacted]	Akce: Krchleby, DO, p.č.509/1 - TS,VN,kNN číslo stavby: IV-12-0021155	Číslo výkresu: <h1>507/1</h1>
 <b>OMEXOM GA Energo s.r.o.</b> Na Střílně 1929/8 CZ - 323 00 Plzeň - Bolevec tel. [redacted]	Investor: ČEZ Distribuce, a.s. Teplická 874/8 405 02 Děčín IV	Číslo zakázky: P6222047.62 Stupeň PD: DŮR
	Název dokumentace: <b>Souhlas s umístěním stavby a zákres VB</b> - situační výkres k.ú. Krchleby u Staňkova	Datum: 09 / 2023 Formát: 1 x A3 Měřítko: 1 : 1000 Archivní číslo: P6222047.62-507/1



§ 39b:

liní území: Krchleby u Staňkova  
 číslo: 507/1  
 zení: rozpojovací skříň  
 VB: 0,4 m<sup>2</sup>  
 čítní: 1 ks

zení: Vedení NN  
 vedení: 371,86 m  
 ž: 0,6 a 0,7 m

v komunikaci - protlak:  
 vedení: 11 m  
 ž: 0,6 m

do pomocného silničního pozemku:  
 vedení: 357,53 m  
 ž: 0,6 m

vedení: 3,33 m  
 ž: 0,7 m



## ZMOCNĚNÍ

(pověření - zástupčí oprávnění zaměstnance)

Na základě plné moci, evidenční č.: **PM - 205/2023**, ze dne 27. 03. 2023 (dále jen "plná moc"), jejíž kopie je přílohou tohoto zmocnění, zmocnila společnost **ČEZ Distribuce, a. s.**, se sídlem Děčín, Děčín IV-Podmokly, Teplická 874/8, PSČ 405 02, IČ: 24729035, zapsaná v obchodním rejstříku vedeném Krajským soudem v Ústí nad Labem, oddíl B, vložka 2145, jako zmocnitel (dále jen „zmocnitel“), v souladu s ust. § 441 a násl. zákona č. 89/2012 Sb., občanský zákoník, v platném znění, jako zmocněnce, společnost **OMEXOM GA Energo s.r.o.**, se sídlem Plzeň, Bolevec, Na Střílně 1929/8, PSČ 323 00, IČ: 49196812, zapsanou v obchodním rejstříku vedeném Krajským soudem v Plzni, oddíl C, vložka 4355 (dále jen „zmocněnec“), jež byla zmocněncem přijata dne 24. 04. 2023, aby zmocněnec:

v procesu výstavby zařízení distribuční soustavy elektrické energie činil za zmocnitele v rámci podmínek daných příslušnými právními předpisy s dotčenými subjekty a před příslušnými orgány tato právní jednání a jiné úkony:

1. Projednával umístění staveb zařízení distribuční soustavy (dále jen „Stavby“) a podmínky umístění Staveb na cizích nemovitých věcech (dále jen „Dotčené nemovité věci“) s jejich vlastníky a jinými v úvahu přicházejícími oprávněnými subjekty.
2. Zajišťoval v nezbytném rozsahu k účelu danému tímto zmocněním ve prospěch zmocnitele k Dotčeným nemovitým věcem věcná a jiná práva a s nimi související potřebná právní jednání a jiné úkony, tj. aby za zmocnitele zejména:
  - a) uzavíral smlouvy o uzavření budoucí smlouvy a vlastní smlouvy ke zřízení věcných břemen (služebností) ve smyslu a k účelu danému zákonem č. 458/2000 Sb., energetický zákon, ve znění pozdějších předpisů, na Dotčených nemovitých věcech, zajišťoval a podepisoval návrhy na vklad těchto věcných práv do katastru nemovitostí,
  - b) zajišťoval a podepisoval návrhy na vklady práv do katastru nemovitostí,
  - c) přijímal doručované písemnosti adresované vždy na doručovací adresu uvedenou v návrhu na vklad do katastru nemovitostí, včetně všech oznámení či výzev v průběhu vkladových či jiných řízení vedených katastrálním úřadem,
  - d) činil v souladu s příslušnými právními předpisy vůči věcně a místně příslušným vyvlastňovacím úřadům návrhy na nucené omezení vlastnického práva k Dotčeným nemovitým věcem.
3. Sjednával podmínky a podával návrhy, žádosti a uzavíral smlouvy (dohody) vztahující se ke zvláštnímu užívání pozemních komunikací a užívání veřejných prostranství a k účelu uvedenému v odstavci 2. přijímal písemnosti.

4. Podával návrhy, žádosti a činil další právní jednání a jiné úkony v příslušných řízeních dle stavebně – právních předpisů a dalších souvisejících právních předpisů k umístění, odstraňování, změně a realizaci Staveb a jejich kolaudaci (zejména ohlášení, územní řízení, stavební řízení, kolaudační řízení, popř. opatření kolaudačního souhlasu nebo oznámení záměru započítí s užíváním) a k danému účelu zajišťoval veškeré potřebné podklady a k účelu uvedenému v odstavci 2. přijímal písemnosti, dále též za zmocnitele, jako stavebníka, plnil oznamovací povinnost vůči Archeologickému ústavu ČR, popř. jiné oprávněné organizaci ve smyslu ustanovení § 22 odst. 2 zákona č. 20/1987 Sb., o státní památkové péči, ve znění pozdějších předpisů.

Dále pak, aby zajišťoval poskytování finančních náhrad vlastníkům Dotčených nemovitých věcí ve výši a za podmínek sjednaných ve smlouvách a dohodách, uzavřených v rámci účelu daného tímto zmocněním. Co se týče poskytování náhrad, tak tyto náhrady je zmocněnec oprávněn závazně za zmocnitele platně sjednávat pouze písemnou formou.

V souvislosti s předmětem zmocnění, uvedeným výše v odstavci 2. pod písm. c), d) v odstavci 3. a v odstavci 4. je zmocněnec oprávněn za zmocnitele činit před příslušnými orgány, aj. v úvahu přicházejícími subjekty, veškerá právní jednání a jiné úkony, tj. zejména činit a podávat zákonem stanovené návrhy a podání, brát tyto návrhy a podání zpět, podávat opravné prostředky proti rozhodnutím o těchto návrzích a podáních, jakož se jich i vzdávat či je brát zpět.

5. Zmocnitel opravňuje zmocněnce dále udělovat k účelu, za podmínek a v rozsahu danému tímto zmocněním též substituční zmocnění jiným osobám.
6. Zmocnitel si pro platné uzavírání veškerých smluvních závazkových vztahů zmocněncem za zmocnitele dle tohoto zmocnění, jakož i pro jiná jím činěná právní jednání a stejně tak pro činění změn těchto smluvních závazkových vztahů aj. právních jednání v rámci tohoto zmocnění, rovněž v případech kdy to výslovně není stanoveno zákonem, výhradně vyměňuje písemnou či jinou zákonem vyžadovanou formu, je-li zákonem vyžadována forma přísnější, s vyloučením možnosti změn smluvních závazkových vztahů aj. právních jednání k účelu danému tímto zmocněním v jiné než písemné či jiné zákonem vyžadované formě, je-li zákonem vyžadována forma přísnější.

Na tomto základě **zmocněnec**, obchodní společnost OMEXOM GA Energo s.r.o., zastoupená jednatelem, panem Zdeňkem Židkem a panem Ing. Alešem Uldrychem, tímto **dále zmocňuje** a pověřuje a v souladu s ust. § 443 zákona č. 89/2012 Sb., občanský zákoník, v platném znění, **svého zaměstnance**:

Jméno a příjmení: [REDACTED]

Pracovní pozice: [REDACTED]

Narozen: [REDACTED]

ke všem právním jednáním a úkonům, ke kterým je zmocněnec na základě plné moci ze dne 27. 03. 2023 zmocnitelem zmocněn, a které jsou v této plné moci výslovně specifikovány. Výše uvedený zaměstnanec jakožto dále zmocněný a pověřený zaměstnanec zmocněnce nejedná jménem svým, nýbrž jménem zmocněnce a svého zaměstnavatele, společnosti OMEXOM GA Energo s.r.o., a není oprávněn konat jakékoliv jiné právní jednání a jiné úkony než takové, které jsou

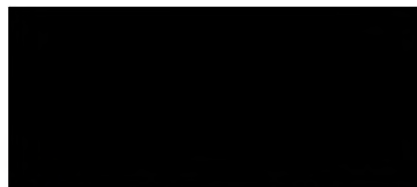
v tomto zmocnění výslovně uvedené a též není oprávněn toto zplnomocnění dále udělovat či převádět na jakékoliv jiné osoby.

Tato plná moc se uděluje na dobu určitou a to do 21. 04. 2025.

V Plzni dne 24.4.2023

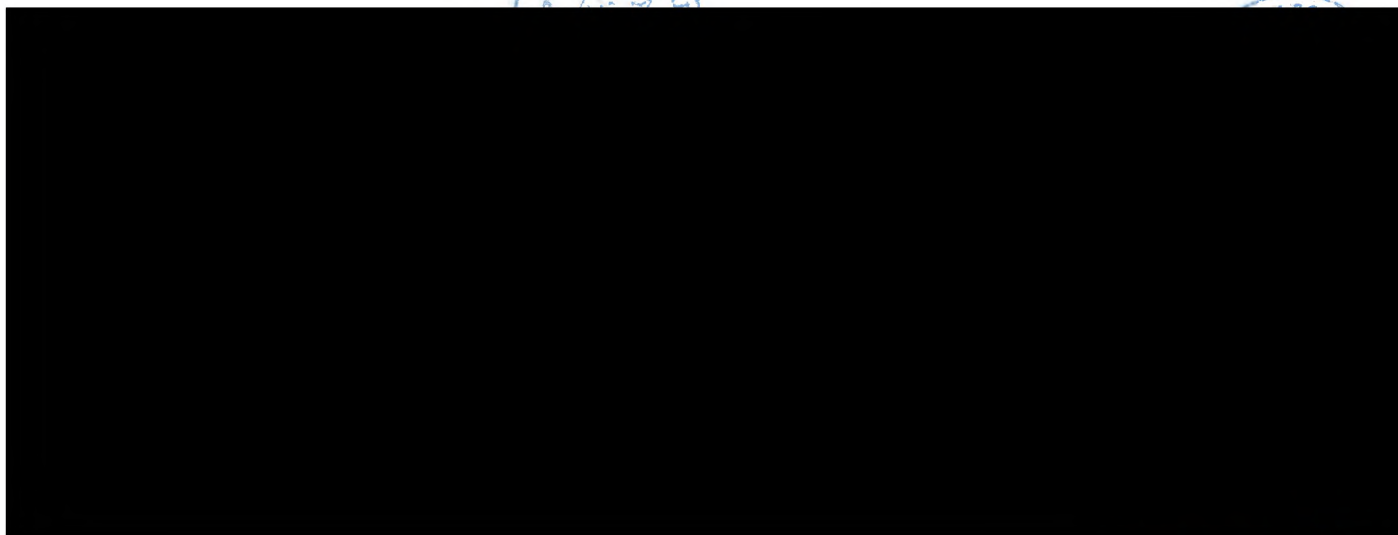
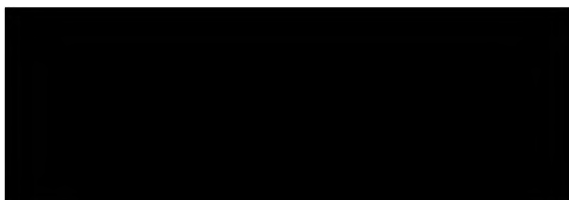


Zdeněk Židek  
jednatel



Ing. Aleš Uldrych  
jednatel

Plnou moc přijímá:







# **DISTRIBUCE** PLNÁ MOC

EVIDENČNÍ Č.: PM - 205/2023

**ČEZ Distribuce, a. s.**

se sídlem Děčín, Děčín IV-Podmokly, Teplická 874/8, PSČ 405 02,

IČO: 24729035, DIČ: CZ24729035,

zapsaná v obchodním rejstříku vedeném Krajským soudem v Ústí nad Labem pod sp. zn. B 2145,

zastoupená předsedou představenstva Ing. Martinem Zmelikem, MBA

a členem představenstva Ing. Martinem Molíngerem

(dále jen „zmocnitel“)

**z m o c ň u j e**

zmocněnce: **OMEXOM GA Energo s.r.o.**  
sídlo: Na Střelné 1929/8, 323 00 Plzeň - Bolevec  
IČO: 49196812  
DIČ: CZ49196812

Právnícká osoba zapsaná v obchodním rejstříku vedeném u Krajského soudu v Plzni pod sp. zn. C 4355,  
(dále jen „zmocněnec“)

aby v procesu výstavby zařízení distribuční soustavy elektrické energie činil za zmocnitele v rámci podmínek daných příslušnými právními předpisy s dotčenými subjekty a před příslušnými orgány tato právní jednání a jiné úkony:

1. Projednával umístění staveb zařízení distribuční soustavy (dále jen „Stavby“) a podmínky umístění Staveb na cizích nemovitých věcech (dále jen „Dotčené nemovité věci“) s jejich vlastníky a jinými v úvahu přicházejícími oprávněnými subjekty.
2. Zajišťoval v nezbytném rozsahu k účelu danému tímto zmocněním ve prospěch zmocnitele k Dotčeným nemovitým věcem věcná a jiná práva a s nimi související potřebná právní jednání a jiné úkony, tj. aby za zmocnitele zejména:
  - a) uzavíral smlouvy o uzavření budoucí smlouvy a vlastní smlouvy ke zřízení věcných břemen (služebností) ve smyslu a k účelu danému zákonem č. 458/2000 Sb., energetický zákon, ve znění pozdějších předpisů, na Dotčených nemovitých věcech, zajišťoval a podepisoval návrhy na vklad těchto věcných práv do katastru nemovitostí,
  - b) zajišťoval a podepisoval návrhy na vklady práv do katastru nemovitostí,
  - c) přijímal doručované písemnosti adresované vždy na doručovací adresu uvedenou v návrhu na vklad do katastru nemovitostí, včetně všech oznámení či výzev v průběhu vkladových či jiných řízení vedených katastrálním úřadem,
  - d) činil v souladu s příslušnými právními předpisy vůči věcně a místně příslušným vyvlastňovacím úřadům návrhy na nucené omezení vlastnického práva k Dotčeným nemovitým věcem.
3. Sjednával podmínky a podával návrhy, žádosti a uzavíral smlouvy (dohody) vztahující se ke zvláštnímu užívání pozemních komunikací a užívání veřejných prostranství a k účelu uvedenému v odstavci 2, přijímal písemnosti.
4. Podával návrhy, žádosti a činil další právní jednání a jiné úkony v příslušných řízeních dle stavebně – právních předpisů a dalších souvisejících právních předpisů k umístění, odstraňování, změně a realizaci Staveb a jejich kolaudaci (zejména ohlášení, územní řízení, stavební řízení, kolaudační řízení, popř. opatření kolaudačního souhlasu nebo oznámení záměru započít s užíváním) a k danému účelu zajišťoval veškeré potřebné podklady a k účelu uvedenému v odstavci 2. přijímal písemnosti, dále též za zmocnitele, jako stavebníka, plnil oznamovací povinnost vůči Archeologickému ústavu ČR, popř. jiné oprávněné organizaci ve smyslu ustanovení § 22 odst. 2 zákona č. 20/1987 Sb., o státní památkové péči, ve znění pozdějších předpisů.

Dále pak, aby zajišťoval poskytování finančních náhrad vlastníkům Dotčených nemovitých věcí ve výši a za podmínek sjednaných ve smlouvách a dohodách, uzavřených v rámci účelu daného

tímto zmocněním. Co se týče poskytování náhrad, tak tyto náhrady je zmocněnec oprávněn závazně za zmocnítele platně sjednávat pouze písemnou formou.

V souvislosti s předmětem zmocnění, uvedeným výše v odstavci 2. pod písm. c), d), v odstavci 3. a v odstavci 4. je zmocněnec oprávněn za zmocnítele činit před příslušnými orgány, aj. v úvahu přicházejícími subjekty, veškerá právní jednání a jiné úkony, tj. zejména činit a podávat zákonem stanovené návrhy a podání, brát tyto návrhy a podání zpět, podávat opravné prostředky proti rozhodnutím o těchto návrzích a podáních, jakož se jich i vzdávat či je brát zpět.

5. Zmocnitel opravňuje zmocněnce dále udělovat k účelu, za podmínek a v rozsahu danému tímto zmocněním též substituční zmocnění jiným osobám.
6. Zmocnitel si pro platné uzavírání veškerých smluvních závazkových vztahů zmocněncem za zmocnítele dle tohoto zmocnění, jakož i pro jiná jím činěná právní jednání a stejně tak pro činění změn těchto smluvních závazkových vztahů aj. právních jednání v rámci tohoto zmocnění, rovněž v případech kdy to výslovně není stanoveno zákonem, výhradně vyměňuje písemnou či jinou zákonem vyžadovanou formu, je-li zákonem vyžadována forma přísnější, s vyloučením možnosti změn smluvních závazkových vztahů aj. právních jednání k účelu danému tímto zmocněním v jiné než písemné či jiné zákonem vyžadované formě, je-li zákonem vyžadována forma přísnější.

Touto plnou mocí se nahrazují a ruší veškeré doposud vydané plné moci výše uvedenému zmocněnci, a to dnem, který předchází prvnímu dni období, na které je tato plná moc vydána.

Tato plná moc je vydána na dobu určitou, a to na období od 21.4.2023 do 21.4.2025.

27-03-2023

V Praze dne .....

Zmocnitel:  
ČEZ Distribuce

.....  
Ing. Martin Zmelík, MBA  
předseda představenstva

.....  
Ing. Martin Molinger  
člen představenstva

Zmocněnec plnou moc ve výše uvedeném rozsahu přijímá

v Plzni ..... dne 24.4.2023 .....

Zmocněnec:  
OMEXOM GA Energo s.r.o.

.....  
.....

.....  
.....

Ověření - legalizace

Ověřuji, že:

1) pod pořadovým číslem 1RRU13V uznala přede mnou podpis na této listině za vlastní níže uvedená osoba, jejíž totožnost byla prokázána:



2) pod pořadovým číslem 1RRU3AP uznala přede mnou podpis na této listině za vlastní níže uvedená osoba, jejíž totožnost byla prokázána:



Praha, dne 03.04.2023



notářská tajemnice  
pověřená notářem

