

Místo Mladá Boleslav_poptávka Geomere

Kontakt

Magistrát města Mladá Boleslav
Odbor stavební a rozvoje města
Oddělení rozvoje města



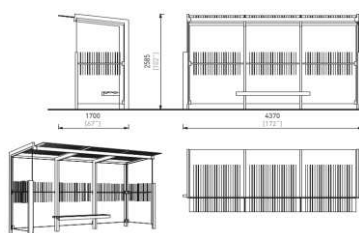
Datum: 20.09.2023

Zpracoval:

Realizace: 2023

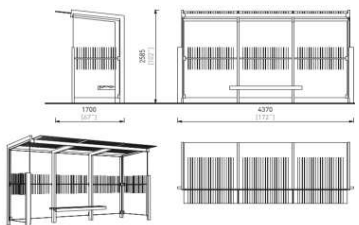
Platnost nabídky: do 31. 12. 2023

Typ	Výrobek	Výr. řada	Popis	Cena	Počet	Celkem
GE310a-SS	Autobusový přístřešek	Geomere	krytá plocha 7 m2, 4,2 x 1,7m, zastřešení kaleným bezpečnostním sklem, zadní a boční stěny kalené bezpečnostní sklo, odvodnění odkapávaním z okraje střechy, integrovaná lavička z tropického dřeva bez povrchové úpravy	119 168 Kč	1	119 168 Kč
			Montáž	12 454 Kč	1	12 454 Kč
			Spodní stavby*	35 269 Kč	0	0 Kč
konstrukce komaxit RAL5002				Celkem bez DPH		131 622 Kč



ILLUSTRATIVE PHOTO

Typ	Výrobek	Výr. řada	Popis	Cena	Počet	Celkem
GE310a-SS	Autobusový přístřešek	Geomere	krytá plocha 7 m2, 4,2 x 1,7m, zastřešení kaleným bezpečnostním sklem, zadní a boční stěny kalené bezpečnostní sklo, odvodnění odkapávaním z okraje střechy, integrovaná lavička z tropického dřeva bez povrchové úpravy	119 168 Kč	1	119 168 Kč
			Montáž	12 454 Kč	1	12 454 Kč
			Spodní stavby*	35 269 Kč	0	0 Kč
konstrukce komaxit RAL5002				Celkem bez DPH		131 622 Kč



ILLUSTRATIVE PHOTO

* Cena spodní stavby platí pouze pro rostlý terén nebo zámkovou dlažbu do formátu 250 x 250 mm bez přítomnosti cizích těles v podloží, pro relativní rovinu (maximální podélné sklony pro přístřešky jsou dány výkresem výrobce) a zahrnuje rozdláždění v místě patek, výkop, odvoz výkopku (zeminy), betonáž a zpětné zadláždění v místě patek.
Pro ostatní povrchy cena individuálně na vyžádání (např. žula, mozaika, lité povrchy).

Cena nezahrnuje geodetické vytyčení/zaměření, demontáž ani likvidaci stávajících těles, zhotovení elektro přípojek, doplnění chybějících obrubníků, dlažby, podsypu apod.

Před uzavřením objednávky/smlouvy je třeba ze strany objednatele doložit přesný stav místa pro spodní stavby.

Mobiliář celkem	238 335 Kč
Montáž celkem	24 908 Kč
Spodní stavba celkem	0 Kč
Suma	263 243 Kč

vzdálenost km	320	
Doprava výše uvedeného množství mobiliáře na místo**		21 000 Kč
Doprava montážní čety (1x)		10 208 Kč

realizační sleva -8 000 Kč

Celkem s dopravou bez DPH	286 451 Kč
DPH 21%	60 155 Kč
Celkem s dopravou s DPH	346 606 Kč

** v případě, že dodavatel/zhotovitel mmcité a. s. neprovádí montáž výrobků, v ceně dopravy není zahrnuta jejich vykládka.

Ceny jsou platné do 31. 12. 2023 (dojde-li z důvodu nepředvídatelných okolností stojících mimo společnost mmcité (zejména ozbrojený konflikt, epidemie, jiná změna situace na trhu s materiály či surovinami potřebnými pro výrobu výrobků) k významnému nárůstu cen materiálů či surovin potřebných pro výrobu výrobků mmcité, je společnost mmcité oprávněna jednostranně navrhnout druhou straně změnu ceny (i v době platnosti cen dle nabídky). Nebude-li druhá strana s navrženou změnou souhlasit, je společnost mmcité oprávněna od své nabídky, resp. uzavřené smlouvy, bez dalšího odstoupit, a to bez nároku druhé strany na jakoukoli náhradu případné škody.

Termín dodání u typových výrobků je nyní ca. 10 týdnů od potvrzení objednávky nebo podepsání smlouvy (dle typu výrobku). U atypových výrobků se termín dodání liší v závislosti od druhu atypu.

Dodržení termínu dodání díla/výrobků ze strany zhotovitele/dodavatele je závislé od řádné a včasné součinnosti objednatele, a to ve včasné a správné odevzdání staveniště, všech potřebných dokladů k němu tak, aby mohl zhotovitel po převzetí staveniště začít s okamžitou realizací díla. Po dobu zpoždění objednatele s poskytnutím součinnosti není zhotovitel ve zpoždění s dodáním díla a termín dodání se posouvá o tolik dní, o kolik dní je ve zpoždění s poskytnutím spolupráce objednatel. Navíc v případě, že v důsledku neposkytnutí spolupráce dohodnutým způsobem a v dohodnutém rozsahu dojde k marnému výjezdu zhotovitele do místa realizace díla, je zhotovitel oprávněn požadovat od objednatele zaplacení smluvní pokuty za porušení jeho povinnosti poskytnout zhotoviteli součinnost, a to ve výši ceny výjezdu montážní čety dle cenové nabídky za každý zmařený výjezd.

Pro případ, že v důsledku neposkytnutí spolupráce dohodnutým způsobem a v dohodnutém rozsahu objednatelem dojde k situaci, kdy bude nevyhnutelně uskladnit u zhotovitele již vyrobené výrobky, které jsou předmětem díla, zhotovitel je oprávněn požadovat od objednatele skladné a to ve výši 35 Kč/m² za každý den skladování.

Plnění všech termínů a povinností společnosti mmcité uvedené v cenové nabídce platí jen za podmínek, že je umožněné jejich dodání. Termíny dodání zboží a služeb se prodlužují o dobu, kdy je nebylo možné z důvodu vyšší moci nebo z důvodu nevhodných klimatických podmínek (trvalý déšť, teplota počasí instalace nesmí klesnout pod 8°C a doba vyzrávání betonu pod 5°C po celý den) vykonat. Za vyšší moc se uznávají všechny nepředvídatelné okolnosti stojící mimo dispozici společnosti mmcité, které nebylo možné odvrátit ani s vynaložením úsilí k zabrání nebo zmírnění následků (včetně ozbrojeného konfliktu, epidemie, výpadku dodávek materiálů či surovin na trhu apod.). V takovém případě si společnost mmcité vyhrazuje právo na úpravu všech termínů v cenové nabídce.

Uvedené ceny jsou bez zaměření, vytýčení sítí a elektro revize. V případě objednání pítka je cena bez přívodu vody.

Cena výrobku nezahrnuje přívod elektro k výrobku (například: vitríny CL City Light, zahrazovací sloupky s osvětlením, Info vitríny IF s osvětlením, přístřešky s osvětlením a ostatní mobiliář s osvětlením).

U přístřešku PIN je cena u spodní stavby bez kopání kanalizační trubky.

Dodání kotevního materiálu není standardně součástí dodávky.

V cenové nabídce není zahrnuta finanční spoluúčast na:

poplatky spojené s pojištěním staveniště objednatelem

poplatky spojené se zřízením staveniště objednatelem, případně jinými subjekty na staveništi

dlouhodobé pozastávky

Deklarované vlastnosti přístřešků:

Třída provedení - EXC2 (CC2 / PC2 / SC1) dle ČSN EN 1090-2+A1:2011

Zatížení sněhem - Plošná zátěž = 1,5kN/m² (150kg/m²) dle ČSN EN 1991-1-3

Zatížení větrem - Garantovaná odolnost vůči větru do rychlosti 25,1m/s (90km/hod) dle ČSN EN 1991-1-4

V případě vyššího zatížení větrem či sněhem nutné individuální posouzení a cenová kalkulace.

Kalená skla v přístřeších:

Standardně dodávaná kalená skla nejsou testovaná (certifikována) na samovolné prasknutí. Jako opci nabízíme možnost certifikace dle testu HST (Heat Soak Test) dle normy ČSN EN 14179. Test mimo jiné simuluje podmínky, které způsobují samovolné prasknutí skla. Cena skla s touto certifikací je několikanásobně vyšší, zašleme ji na poptávku. Bez této certifikace nemůžeme výrobcům samovolně prasklé skla reklamovat. Dle výrobců skel se jedná o cca 0,1% z vyrobených skel, kdy nastane samovolné prasknutí. Jsou lokace či umístění (zábradlí, pochozí desky, výškové budovy atp.), kde to z hlediska zvýšených nároků na bezpečnost JE NEZBYTNĚ NUTNÉ - to musí posoudit projektant a respektovat investor.

Při jakékoliv deformaci skleněné výplně je nezbytně nutné neprodleně zajistit její výměnu.

V případě vybudování spodních staveb objednatelem, musí být tyto spodní stavby zhotoveny dle výkresové dokumentace, kterou dodá společnost mmcité a. s., Bílovice. Pokud spodní stavby nebudou vybudovány dle výkresové dokumentace, vzniká objednateli vícenásklad na marný výjezd montážní čety dle odsouhlaseného ceníku.

Druhy dřev



Lazury restysty



Standardní odstíny pro ocelovou konstrukci RAL (výrobky mmcíté):

Další odstíny dle vzorníku RAL jsou možné na základě dohody za příplatek.



* metalické barvy (RAL 9006, RAL 9007, DB 703)

Standardní odstíny pro piktogram:



* metalické barvy (RAL 9006, RAL 9007)

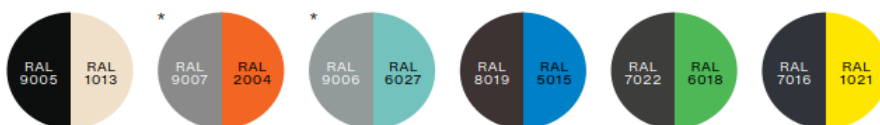
Standardní odstíny HPL



Standardní odstíny citěpin



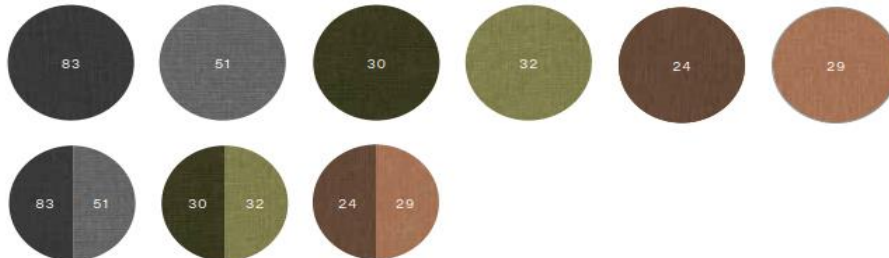
Kombinace barev pro dvoubarevný komaxit



Základní materiály



Standardní barvy polstrů a doporučené kombinace



Některé výrobky jsou standardně dodávány bez komaxitu - lavičky Miela nebo Portiqoa zůstávají v pohledové hliníkové slitině (není-li v nabídce uvedeno jinak), mřížky ke stromům jsou dodávány v provedení žárový zinek.

Zahrazovací sloupek není certifikován jako svodidlo nebo zádržný systém pro pozemní komunikace. Za rozhodnutí o umístění sloupků je plně zodpovědný projektant, který musí vzít v potaz všechny okolnosti místa realizace. Za umístění sloupků v rozporu s platnou legislativou nenese výrobce žádnou zodpovědnost.

Splatnost faktury je standardně 14 dní od data jejího vystavení (není-li smluvně dohodnuto jinak).

U nových odběratelů požadujeme zálohovou fakturu, min. ve výši 70%.

V případě sjednání zálohy na platbu ceny zboží, je zaplacení zálohy podmínkou dodání zboží (tj. zboží nebude dodáno před zaplacením sjednané zálohy).

Standardní záruka 24 měsíců (není-li smluvně dohodnuto jinak) ode dne předání a převzetí výrobků kupujícím za předpokladu dodržování všech pokynů v návodu na údržbu, které jsou nedílnou součástí cenové nabídky.

Záruka se vztahuje na výrobky, nikoliv na práce a závady způsobené neodbornou manipulací, vandalismem.

Na zámků, mechanismů, vzpěry, zářivky je standardní záruka 6 měsíců.

Objednatel je také povinen předat písemně konečnému zákazníkovi všechny návody na údržbu objednaných výrobků.

Výrobky mmcíté jsou chráněny průmyslovým vzorem, padělání je trestné.

Objednatel, a tím i případný odběratel, nabývá vlastnické právo k výrobkům uvedeným v této cenové nabídce až úplným zaplacením ceny výrobků objednatelům a do dne úplného zaplacení ceny výrobků tyto zůstávají ve vylučném vlastnictví mmcíté a. s.

V případě, že objednatel nesplní svoji povinnost zaplatit cenu řádně a včas, má dodavatel právo na odstoupení do objednávky a má právo požadovat vrácení předmětu objednávky, přičemž objednatel je povinný předmět objednávky zhotoviteli bez zbytečného odkladu vydat, resp. zabezpečit jeho vydání třetí osobou, která ho má na základě smluvního vztahu s objednatelům v držení.

V případě, když objednatel předmět objednávky dodává třetí osobě, je objednatel povinen písemně oznámit třetí osobě, které předmět objednávky dodá, existující výhrady vlastnického práva prodávajícího k předmětu objednávky a zavazuje se této třetí osobě oznámit, že vlastnické právo k předmětu objednávky na objednatel přejde až úplným zaplacením ceny předmětu objednávky a zhotovitel je oprávněn žádat vydání předmětu objednávky v případě nesplnění povinnosti objednatel zaplatit řádně a včas cenu předmětu objednávky. Tuto skutečnost podle předcházející věty je oprávněn oznámit případně třetí osobě i dodavatel.

Balení výrobků jsou prováděna jako ochranná, určená pouze pro transport. I pro jen dočasné skladování před montáží je nutno výrobek vždy vybalit. Tím se zabrání kondenzaci vzdušné vlhkosti pod obalem a poškození povrchu výrobků. Výrobky musí být hned nainstalovány nebo skladovány v suchém větraném skladu nebo na volném prostranství přikryté plachtou tak, aby byly chráněny proti prachu a současně byla zajištěna možnost dostatečného provětrávání. Před další expedicí výrobků, které jsou uskladněny dle předchozích pokynů, je nezbytné výrobky vizuálně zkontrolovat, vhodným způsobem zabalit dle původního provedení obalu tak, aby byl výrobek chráněn proti mechanickému i povětrnostnímu poškození. Na obal musí být opět umístěny potřebné instrukční symboly. Nedodržení výše uvedených podmínek může vést ke znehodnocení výrobku, za které výrobce nenese žádnou zodpovědnost.