

RÁMCOVÁ SMLOUVA O POSKYTOVÁNÍ ÚKLIDOVÝCH SLUŽEB
uzavřená dle ustanovení § 1746 odst. 2 a souvisejících zákona č. 89/2012 Sb., občanský
zákoník,
ve znění pozdějších předpisů

I. Smluvní strany

městská část Praha 12

se sídlem: Generála Šišky 2375/6, 143 00 Praha 4 – Modřany,
IČO: 00231151
DIČ: CZ00231151
zastoupená: Ing. Vojtěchem Kosem, starostou
bankovní spojení: Česká spořitelna, a.s., číslo účtu: 000027-2000762389/0800
zástupce ve věcech technických:

(dále jen „objednatel“)

a

obchodní firma (právnícká osoba):
jméno a příjmení (fyzická osoba):
sídlo (právnícká osoba):
sídlo/bydliště (fyzická osoba):
IČO:
DIČ:
zastoupená/ý:
zástupce ve věcech technických:
tel. /e-mail:
zapsaný v OR spisová značka:

Garrner Systems s.r.o.

Velký Újezd 141, 277 35 Chorušice
09192204
CZ09192204
Mgr. Michalem Schillerem

bankovní spojení:

vedeném Městským soudem v Praze, pod sp. zn.
C 332351
Fio banka a.s.

číslo účtu:

2001886105/2010

(dále jen „poskytovatel“)

II. Účel a předmět smlouvy

1. Účelem této smlouvy o poskytování úklidových služeb (dále jen "smlouva") je stanovení práv a povinností smluvních stran při realizaci veřejné zakázky malého rozsahu s názvem „**Úklid budovy radnice Prahy 12 včetně dodávek čisticích prostředků a hygienických potřeb**“.
2. Předmětem této smlouvy je závazek poskytovatele poskytovat objednateli, na svůj náklad, nebezpečí a odpovědnost, s náležitou odborností, pečlivostí a opatrností a v souladu s platnými právními a bezpečnostními předpisy a technickými normami, **úklid budovy radnice Prahy 12 a dodávky čisticích prostředků a hygienických potřeb** (vše společně dále jako „služby“), v rozsahu a četnosti specifikované v příloze č. 1 této smlouvy, které mohou být jednostranně upravovány objednatelem dle jeho potřeb bez nutnosti dodatku k této smlouvě, a na straně druhé závazek objednatele poskytnout poskytovateli potřebnou součinnost k možnosti řádného plnění jeho závazků vyplývajících z této smlouvy a za řádně poskytnuté služby zaplatit poskytovateli dohodnutou cenu dle článku V. této smlouvy.

III. Doba a místo plnění předmětu smlouvy

1. Zahájení plnění: 01.09.2023;
2. Místo plnění: budova radnice Prahy 12 na adrese ul. Generála Šišky 2375/6, 143 00 Praha 4 - Modřany
3. Dokončení plnění: 01.09.2024
4. Služby budou prováděny mimo pracovní dobu objednatele tak, aby nenarušovaly chod činnosti objednatele, tj.:
 - pondělí a středa 18:00 – 22:00 hod.,
 - úterý a čtvrtek 16:00 – 22:00 hod.,
 - pátek 14:00 – 20:00 hod.

a v případě mimořádné události v čase dohodnutém zástupci smluvních stran.

IV. Podmínky plnění a mimořádná plnění

1. Služby ujednané touto smlouvou bude poskytovatel poskytovat dle přílohy č. 1 této smlouvy specifikující jejich rozsah a četnost.
2. Smluvní strany výslovně sjednávají, že rozsah a četnost přílohou č. 1 ujednaných služeb může být v průběhu účinnosti této smlouvy jednostranně upravován objednatelem dle jeho aktuálních potřeb. Takto mohou být rozsah a četnost služeb rozšiřovány (dále jen „mimořádná plnění“) nebo i zužovány.
3. Požadavek provedení mimořádného plnění sdělí objednatel zhotoviteli minimálně 5 pracovních dnů předem. Mimořádná plnění budou objednána objednatelem v sazbách dle přílohy č. 1 této smlouvy. V případě, že mimořádné plnění nebude v příloze č. 1 specifikováno, předloží poskytovatel objednateli nejpozději do 2 pracovních dnů ode dne obdržení objednávky mimořádného plnění písemnou dílčí cenovou nabídku, kterou objednatel podle svého uvážení písemně přijme či odmítne, a to nejpozději do 2 pracovních dnů ode dne jejího obdržení.
4. Požadavek na zúžení rozsahu a četnosti služeb sdělí objednatel zhotoviteli nejpozději 1 pracovní den předem.
5. Jedenkrát v době účinnosti této smlouvy poskytovatel zajistí také úklid režimových pracovišť IT (místnosti s rozvaděči NN, datovými rozvaděči apod.), v termínu a čase dohodnutém smluvními stranami, za účasti vedoucího odboru IT objednatele; úklid režimových pracovišť IT bude prováděn pouze za přítomnosti pověřeného pracovníka odboru IT objednatele. Požadovaný termín provedení úklidu režimových pracovišť IT sdělí objednatel poskytovateli minimálně 5 pracovních dnů předem. Úklid režimových pracovišť IT provede zhotovitel v sazbách dle přílohy č. 1 této smlouvy.

V. Cena za služby a platební podmínky

1. Poskytovatel je vázán svou nabídkou podanou v zadávacím řízení k veřejné zakázce malého rozsahu na služby s názvem „**Úklid budovy radnice Prahy 12 včetně dodávek čisticích prostředků a hygienických potřeb**“, která byla vyhodnocena jako nejvýhodnější, a v ní obsaženou celkovou nabídkovou cenou, která je maximální celkovou sjednanou cenou za služby (dále jen „celková cena za služby“):
1 724 078,97,- Kč bez DPH (slovy: jeden milion sedm set dvacet čtyři tisíc a sedmdesát osm korun českých a devadesát sedm haléřů).
2. Celková cena za služby je podrobně specifikována v příloze č. 1 této smlouvy. Smluvní strany výslovně sjednávají, že celková cena za služby nemusí být (s ohledem na právo objednatele jednostranně upravovat rozsah a četnost služeb) v průběhu účinnosti této smlouvy vyčerpána. Současně nesmí být překročena.
3. Případná DPH bude účtována v sazbě platné ke dni uskutečnění zdanitelného plnění.
4. Cena za služby zahrnuje veškeré nutné náklady k řádné realizaci díla včetně všech nákladů souvisejících, zejména dodávky veškerých čisticích prostředků a hygienických potřeb včetně dalších materiálů používaných při poskytování sjednaných úklidových prací, doplňování toaletního papíru,

doplňování papírových ručníků, doplňování mýdla do dávkovačů, výměnu igelitových pytlů do všech typů odpadkových košů a doplňování hygienických sáčků na dámská WC.

5. Cena za služby bude poskytovateli hrazena měsíčně dle skutečně provedených a objednatelům odsouhlasených služeb. Objednatel potvrdí provedení služeb podpisem předávacího protokolu, který je mu poskytovatel povinen předložit k potvrzení vždy po uplynutí příslušného kalendářního měsíce. Teprve na základě potvrzeného předávacího protokolu je poskytovatel oprávněn vystavit daňový doklad (dále jen „fakturu“), a to nejpozději do 5 pracovních dnů ode dne takového potvrzení. Předávací protokol bude přílohou faktury. Splatnost faktury bude činit 30 dnů ode dne jejího doručení objednateli.
6. Případné výhrady ke kvalitě služeb, jež mají vliv na fakturaci, musí objednatel uplatnit při pravidelné každotýdenní kontrole kvality úklidu a řešení nahlášených vad a nedostatků.
7. Fakturu nesplňující uvedené právní a obsahové náležitosti nebo obsahující nesprávný objem předmětu plnění je objednatel oprávněn poskytovateli vrátit jako neúčinnou, s konkrétním popisem jejích vad; splatnost faktury se v takovém případě přerušuje a začne běžet znovu ode dne následujícího po doručení nové nebo opravené faktury.

VI. Práva a povinnosti poskytovatele

1. Poskytovatel je povinen mít po dobu trvání smluvního vztahu uzavřenu pojistnou smlouvu o pojištění odpovědnosti za škodu, která bude kryt veškerá rizika spojená s plněním předmětu této smlouvy; základní rozsah pojištění bude udržován ve výši nejméně 5.000.000 Kč na jednu pojistnou událost. Takovou pojistnou smlouvu je poskytovatel povinen neprodleně předložit objednateli kdykoli o to bude požádán. Porušení povinnosti poskytovatele mít uzavřenou pojistnou smlouvu **Nesplnění tohoto závazku** (resp. přerušování pojištění či snížení požadovaného rozsahu pojištění) je považováno za podstatné porušení smlouvy a objednateli vzniká právo na okamžité odstoupení od smlouvy.
2. Poskytovatel je povinen:
 - mít a průběžně aktualizovat (zejména v případě pracovní neschopnosti pracovníků poskytovatele) písemný jmenný seznam členů realizačního týmu (tj. vedoucích zakázky a vedoucích směn) a zaměstnanců (na základě pracovní smlouvy, DPP nebo DPČ) a/nebo agenturních pracovníků, kteří budou služby dle této smlouvy provádět a/nebo kontrolovat, s uvedením přiděleného úseku (např. 3. NP/technické místnosti/celá budova apod.) a zajišťovaných činností (např. úklid-vytírání podlah, vysávání, komplet WC/dodávky/kontrola apod.);
 - zajistit, že k realizaci služeb dle této smlouvy nevyužije osob pravomocně odsouzených za úmyslnou trestnou činnost;
 - zajistit realizaci služeb ve sjednaném rozsahu a četnosti, včetně zajištění provedení mimořádného plnění;
 - zajistit bezvadnou kvalitu služeb, příp. provádět bezodkladná opatření k odstranění nedostatků;
 - zajistit pravidelnou kontrolu průběhu, trvání a kvality služeb;
 - zajistit realizaci služeb výhradně zaměstnanci a/nebo agenturními pracovníky uvedenými na aktuálním seznamu předaném objednateli;
 - zajistit, že při úklidu budou používány výhradně ekologické čisticí prostředky, tj. zdravotně nezávadné a kompletně v přírodě odbouratelné (jejich základem jsou obvykle přírodní minerální látky a/nebo rostlinné složky);
 - zajistit, že při úklidu budou používány vhodné postupy a prostředky, aby nedošlo k poškození podlahových krytin, povrchu nábytku apod. (např. pískem v čisticím prostředku atp.);
 - zajistit, že při úklidu budou dodržovány postupy výrobců čisticích prostředků a respektována jejich varování;
 - zajistit, že při úklidu nebude poškozován majetek zadavatele (např. omítky zdi znečištěnou vodou, rohy zdi a hrany nábytku vozíky či pracovními stroji, povrch nábytku a elektronika vodou apod.);

- zajistit, že při úklidu budou dodržovány bezpečnostní předpisy (zejména BOZP), interní předpisy zadavatele platné pro budovu, režimová opatření (zamykání dokončených místností, dodržování režimu trvale zavřených dveří u schodišť, respektování zákazu vstupu do některých místností či částí budovy atd.) a pokyny zadavatele;
 - vybavit své pracovníky vhodným pracovním oděvem a potřebnými pracovními pomůckami;
 - bezplatně a bezodkladně (při nahlášení v době dle čl. III. této smlouvy), nejpozději však následující pracovní den, odstranit reklamované vady a nedostatky v úklidu a dodávkách;
 - účastnit se osobně nebo prostřednictvím svého zástupce 1x týdně, dle dohody se zadavatelem, kontroly kvality úklidu a řešení nahlášených vad a nedostatků;
 - zajistit plnění veškerých dalších úkonů potřebných k řádné realizaci předmětu veřejné zakázky.
- Nesplnění kterékoliv z výše uvedené povinnosti je považováno za sankcionovatelné porušení smlouvy.
3. Poskytovatel je povinen učinit všechna možná opatření k tomu, aby v důsledku plnění smlouvy nedošlo k porušení povinné mlčenlivosti vůči objednateli a jeho činnosti. Tomuto ujednání musí odpovídat i ustanovení pracovních smluv se zaměstnanci/pracovníky poskytovatele, které poskytovatel využije k provádění služeb. Povinnost mlčenlivosti se týká jak samotného poskytovatele, tak jeho zaměstnanců, a to v rozsahu informací získaných v souvislosti s plněním předmětu díla a skutečností, ke kterým v rámci plnění předmětu této smlouvy dojde. Poskytovatel je povinen zejména zajistit utajovanost přístupových bezpečnostních kódů a také to, aby se klíče od prostor nedostaly k neoprávněným osobám. **Nesplnění této povinnosti je považováno za podstatné porušení smlouvy a objednateli vzniká právo na okamžité odstoupení od smlouvy.**
 4. Poskytovatel není oprávněn bez vědomí objednatele pověřit prováděním služeb třetí osobu ani sjednat na určité práce anebo na vymezenou dobu zaměstnance jiné osoby, s výjimkou osoby ovládané, ovládající či jinak věcně nebo personálně propojené. **Nesplnění této povinnosti je považováno za podstatné porušení smlouvy a objednateli vzniká právo na okamžité odstoupení od smlouvy.**
 5. Poskytovatel odpovídá za provádění služeb v souladu s platnými právními předpisy a vnitřními předpisy objednatele, tj. odpovídá za dodržování norem a předpisů při používání úklidových prostředků (čisticích, mycích) a úklidových pomůcek včetně dalších materiálů používaných při poskytování sjednaných služeb. Poskytovatel nese v plném rozsahu odpovědnost za to, že jeho zaměstnanci – pracovníci, určení k provádění služeb, jsou odborně i zdravotně způsobilí. Poskytovatel se zavazuje prokazatelně seznámit nejpozději před započítáním prací své zaměstnance – pracovníky s předpisy v oblasti BOZP a PO a vnitřními předpisy objednatele upravující provoz uklízených prostor. Poskytovatel je povinen na vyžádání objednatele předložit doklad o pravidelném školení svých pracovníků – zaměstnanců v oblasti BOZP a PO.
 6. Poskytovatel je povinen akceptovat vyloučení konkrétních osob na základě závažného důvodu objednatele. Za závažný důvod se považuje především:
 - opakovaně nedostatečná kvalita prací;
 - opakované porušení povinností poskytovatele;
 - neposkytování součinnosti odpovědných osob v komunikaci s objednatelům nezbytné pro plnění práv objednatele vyplývajících z této smlouvy
 - nedodržování požadavků na BOZP a PO
 7. **Poskytovatel je povinen důsledně dodržovat systém separace odpadů** dle zvyklostí a stavebního uspořádání v budově. Osoby poskytovatele provádějící úklid **zajistí vytřídění využitelných složek odpadu** (sklo, PET lahve, nápojové kartony, kovy a čistý papír) z odpadkových košů a umístí je odděleně do k tomu určených kontejnerů.
 8. Poskytovatel je povinen dodržovat Technologický postup úklidu a Popis systému řízení kvality – viz přílohy č. 2 a 3 této smlouvy.
 9. Poskytovatel je povinen využívat k provádění úklidových prací pouze pracovní stroje a pomůcky technicky způsobilé k prováděné činnosti. Na vyžádání objednatele je povinen předložit příslušné doklady týkající se vhodnosti a způsobilosti použitých strojů pro daný druh úklidu.

10. Poskytovatel je povinen všechny nalezené věci v místě provádění úklidových prací odevzdat objednateli. Dále je poskytovatel povinen neprodleně oznámit objednateli potřebu náhlých oprav v budovách objednatele s ohledem na zajištění bezpečnosti a hygieny nebo k odvrácení bezprostředního nebezpečí škody.
11. Poskytovatel je povinen upozornit objednatele na případnou nevhodnost pokynů objednatele k provádění služeb a na rizika vyplývající z objednatelem požadovaných prací, které neodpovídají obvyklým postupům úklidových prací či podmínkám bezpečnosti práce.
12. Poskytovatel je povinen zajistit dodržování zákazu používání výpočetní techniky, telefonů a dalšího zařízení objednatele zaměstnanci poskytovatele.
13. Poskytovatel je oprávněn pro plnění předmětu díla využívat od objednatele dodávku elektrické energie, vody a sběrné nádoby na tříděný a směsný odpad.
14. Poskytovatel je dále povinen:
 - úklidové práce zorganizovat tak, aby zaměstnanci měli každý svůj úsek a za něj zodpovídali (tj. za úklid, za zamykání jednotlivých kanceláří, za zhasínání atd.),
 - poskytovat úklidové, mycí a čisticí práce v dohodnutém termínu (časovém harmonogramu), rozsahu a kvalitě,
 - kontrolovat průběh a kvalitu úklidových a dalších prací,
 - provádět potřebná opatření k odstranění eventuálních nedostatků vzniklých při provádění služeb,
 - bezplatně a bezodkladně odstranit reklamované vady v provedených službách (tzn. v den nahlášení vady).

VII. Povinnosti objednatele

1. Objednatel je povinen:
 - zajistit pracovníkům poskytovatele přístup do budov objednatele tak, aby v čase smluveném, popř. i v dalším smluveném čase, mohl poskytovatel dostát svým závazkům vyplývajícím z této smlouvy,
 - zajistit poskytovateli vhodné prostory pro úschovu oděvů pracovníků, úklidové techniky, pracovních pomůcek a čisticích prostředků,
 - zajistit bezplatné osvětlení a použití elektrického proudu pro činnost úklidové techniky, dále zdroje teplé vody nebo možnost jejího ohřevu,
 - oznámit poskytovateli provozní změny, které mají vliv na provádění služeb.
2. Objednatel je oprávněn prostřednictvím svých zaměstnanců či prostřednictvím zmocněných třetích osob provádět kontrolu plnění závazků poskytovatele dle této smlouvy, zejména kontrolu kvality a množství prováděných služeb.

VIII. Vady služeb

1. Poskytovatel je povinen provádět služby řádně a včas, v souladu s touto smlouvou a odpovídá za nedostatky způsobené nekvalitním plněním povinností jeho zaměstnanci v průběhu poskytování služeb.
2. Provedené služby jsou vadné, jestliže jejich provedení nebude odpovídat smluvně ujednaným nebo obvyklým standardům kvality úklidových prací. Za vadu je zejména považováno:
 - vynechání pravidelného úklidu každé jednotlivé plochy, uvedené ve výkazu výměr,
 - nepoužívání ekologicky šetrných čisticích prostředků,
 - nekvalitní (nedbalé) provedení úklidu každé jednotlivé plochy se zjevnými nedostatky,
 - nerespektování pokynu zástupců objednatele na služby (neprovedení požadovaného úklidu),
 - nerespektování výluk úklidu.
3. Objednatel oznámí poskytovateli každou drobnou zjištěnou vadu (vadu v plnění poskytovatele, vadu v provádění úklidových prací) bez zbytečného odkladu, a to formou „Zápisu o zjištěných vadách“. Významné vady (např. neuklizený celý úsek, neodstranění či opakování drobných vad vytknutých

v Zápisu o zjištěných vadách apod.) objednatel zapíše do „Provozní knihy úklidu“, kterou dodá poskytovatel a která bude k dispozici na recepci budovy. Objednatel dle možnosti veškeré vady zdokumentuje. Poskytovatel se zavazuje zajistit odstranění veškerých vad (tzn. drobných i významných) v den jejich nahlášení objednatelem. Odstranění vady bude na místě potvrzeno poskytovatelem do „Provozní knihy úklidu“.

IX. Smluvní pokuty

1. V případě, že poskytovatel poruší svou povinnost dle této smlouvy způsobem označeným v této smlouvě jako podstatné porušení, má objednatel právo na zaplacení smluvní pokuty ve výši 5.000 Kč za každé jednotlivé porušení.
2. V případě porušení ostatních povinností poskytovatele uvedených v článku VI. má objednatel právo požadovat smluvní pokutu ve výši 1.000 Kč za každý jednotlivý případ takového porušení.
3. V případě včasného neodstranění vad zapsaných do Provozní knihy úklidu má objednatel právo požadovat smluvní pokutu ve výši 3.000 Kč za každou jednotlivou neodstraněnou vadu a každý pracovní den až do jejího odstranění.
4. Smluvní pokuta je splatná ve lhůtě 30 dnů od doručení písemného vznesení nároku vůči zástupci druhé smluvní strany. Smluvní pokutu je objednatel oprávněn započíst proti i nesplacené pohledávce poskytovatele.
5. Uplatněním nároku na smluvní pokutu není dotčeno právo objednatele domáhat se na poskytovateli náhrady škody vzniklé v důsledku skutečností zakládajících právo objednatele na smluvní pokutu, a to v její plné výši.

X. Trvání a zánik smlouvy

1. Smlouva se uzavírá na dobu určitou do 1. 9. 2024.
2. Poskytovatel svým podpisem stvrzuje, že smlouva neobsahuje údaje, které by byly obchodním tajemstvím.
3. Smluvní vztah založený touto smlouvou může být před uplynutím sjednané doby ukončen písemnou dohodou smluvních stran, odstoupením od smlouvy z důvodů stanovených zákonem nebo touto smlouvou a výpovědí bez uvedení důvodů s výpovědní dobou 2 měsíce pro poskytovatele a 1 měsíc pro objednatele, který jakožto veřejný zadavatel dle § 4 odst. 1 písm. d) zákona č. 134/2016 Sb., o zadávání veřejných zakázek, ve znění pozdějších předpisů, je vázán určitými pravidly kontrakčního procesu a souvisejícími lhůtami znemožňujícími mu obměnit smluvního partnera v krátkém časovém úseku.
4. Odstoupení od smlouvy je účinné okamžikem doručení písemného oznámení o odstoupení druhé smluvní straně.

XI. Závěrečná ustanovení

1. Tato smlouva nabývá platnosti dnem podpisu smluvních stran a účinnosti dnem jejího zveřejnění v registru smluv dle zákona č. 340/2015 Sb., o registru smluv, ve znění pozdějších předpisů. Zveřejnění zajistí objednatel.
2. Smluvní strany sjednávají, že veškerá provozní komunikace týkající se předmětu plnění této smlouvy může být realizována prostřednictvím elektronické komunikace, resp. e-mailových zpráv odpovědných zástupců smluvních stran, kterými jsou za objednatele zástupce ve věcech technických a za poskytovatele vedoucí zakázky a vedoucí směn.
3. Práva a povinnosti touto smlouvou neupravená se řídí právním řádem České republiky.
4. Smluvní strany se dohodly, že v případě nutnosti řešit spory soudní cestou bude místně příslušným soudem obecný soud objednatele.
5. Tato smlouva je vyhotovena ve třech stejnopisech, z nichž objednatel obdrží dvě vyhotovení a poskytovatel jedno vyhotovení.
6. Tuto smlouvu lze měnit pouze písemnými dodatky, vyjma jednostranné úpravy rozsahu a četnosti služeb ve smyslu čl. IV. této smlouvy.

V Praze dne: 31.8.2023
za poskytovatele:



Gartner Systems s.r.o.
Mgr. Michal Schiller, MBA
jednatel

V Praze dne: 12. 09. 2023
za obíednatele:



městská část Praha 12
Ing. Vojtěch Kos, MBA
starosta

Přílohy: Příloha č. 1: Výkaz výměr úklidu a dodávek k ocenění
Příloha č. 2: Technologický postup úklidu
Příloha č. 3: Popis systému řízení kvality
Příloha č. 4: Plán budovy

Příloha č. 1 Smlouvy:
Výkaz výměr úklidu a dodávek k ocenění
Příloha č. 2 Smlouvy:
Technologický postup úklidu
Příloha č. 3 Smlouvy:
Systém řízení kvality
Příloha č. 4 Smlouvy:
Plán budovy

Městská část Praha 12
Doložka
dle § 43 zákona č. 131/2000 Sb., o hlavním městě Praze
Osvědčuji, že tato listina byla
a) zveřejněna na úřední desce úřadu městské části
b) schválena usnesením rady městské části č. R-43-001-23
c) byl udělen souhlas usnesením rady/zastupitelstva
V Praze dne 12. 09. 2023 V Praze dne 12. 09. 2023
pověřený člen zastupitelstva pověřený člen zastupitelstva

Radnice Prahy 12 - Generála Šišky 2375/6, Praha 12

Výkaz výměr úklidu - práce a dodávky spotřebního materiálu

Identifikace účastníka

Název: Garmer Systems s.r.o.
Adresa: Velký Újezd 141, 277 35 Chornušice

Vyplňte pouze položky v šedých polích

Pravidelný úklid - paušální část, dlouhodobá objednávka

PODL.	Č.M.	Nové číslo	NÁZEV MÍSTNOSTI, PLOCHY	Povrchová úprava podlahy	POZNÁMKA	Plocha m2	Jednotková cena Kč/m2	cena Kč za 1 úklid	Černost úklidu za rok	Cena úklidu Kč/rok
1.NP	164	058	ARCHIV	Epoxidová stěrka	režimové pracoviště, úklid s asistencí	49,79	1,20	59,75	2	119,50 Kč
1.NP	243	515	ARCHIV	Epoxidový/PUR stěrka	režimové pracoviště, úklid s asistencí	74,18	1,20	89,02	2	178,03 Kč
1.NP	242	516	ARCHIV	Epoxidový/PUR stěrka	režimové pracoviště, úklid s asistencí	47,48	1,20	56,98	2	113,95 Kč
1.NP	15	517	ARCHIV	Epoxidový/PUR stěrka	režimové pracoviště, úklid s asistencí	15,85	1,20	19,02	2	38,04 Kč
1.NP	12	521	ARCHIV	Epoxidový/PUR stěrka	režimové pracoviště, úklid s asistencí	22,49	1,20	26,99	2	53,98 Kč
2.NP	123	128	ARCHIV	Epoxidová stěrka	režimové pracoviště, úklid s asistencí	17,07	1,20	20,48	2	40,97 Kč
2.NP	140	149	ARCHIV	Epoxidová stěrka	režimové pracoviště, úklid s asistencí	40,56	1,20	48,67	2	97,34 Kč
2.NP	82	186	ARCHIV	Epoxidová stěrka	režimové pracoviště, úklid s asistencí	149,4	1,20	179,28	2	358,56 Kč
3.NP	124	202	ARCHIV	Epoxidová stěrka	režimové pracoviště, úklid s asistencí	16,12	1,20	19,34	2	38,69 Kč
3.NP	229	203	ARCHIV	Epoxidová stěrka	režimové pracoviště, úklid s asistencí	5,44	1,20	6,53	2	13,06 Kč
3.NP	210	216	ARCHIV	Epoxidová stěrka	režimové pracoviště, úklid s asistencí	9,31	1,20	11,17	2	22,34 Kč
3.NP	180	235	ARCHIV	Epoxidová stěrka	režimové pracoviště, úklid s asistencí	9,51	1,20	11,41	2	22,82 Kč
3.NP	219	239	ARCHIV	Epoxidová stěrka	režimové pracoviště, úklid s asistencí	11,12	1,20	13,34	2	26,69 Kč
3.NP	122	243	ARCHIV	Epoxidová stěrka	režimové pracoviště, úklid s asistencí	17,24	1,20	20,69	2	41,38 Kč
3.NP	168	246	ARCHIV	Epoxidová stěrka	režimové pracoviště, úklid s asistencí	43,21	1,20	51,85	2	103,70 Kč
3.NP	97	260	ARCHIV	Epoxidová stěrka	režimové pracoviště, úklid s asistencí	29,51	1,20	35,41	2	70,83 Kč
4.NP	58	352	ARCHIV	Epoxidová stěrka	režimové pracoviště, úklid s asistencí	19,5	1,20	23,40	2	46,80 Kč
4.NP	195	380	ARCHIV	Epoxidová stěrka	režimové pracoviště, úklid s asistencí	14,96	1,20	17,95	2	35,90 Kč
4.NP	188	398	ARCHIV	Epoxidová stěrka	režimové pracoviště, úklid s asistencí	10,29	1,20	12,35	2	24,70 Kč
4.NP	402	402	BALKON	Epoxidová stěrka	režimové pracoviště, úklid s asistencí	20,8	0,95	19,76	52	1 027,52 Kč
4.NP	403	403	BALKON	Keramická dlažba	režimové pracoviště, úklid s asistencí	28,17	0,95	26,76	52	1 391,60 Kč
4.NP	404	404	BALKON	Keramická dlažba	režimové pracoviště, úklid s asistencí	18,49	0,95	17,57	52	913,41 Kč
1.NP	251,109		COPY	PVC		5,67	0,85	4,82	104	501,23 Kč
2.NP	251,207		COPY	PVC		5,73	0,85	4,87	104	506,53 Kč
2.NP	251,211		COPY	PVC		5,68	0,85	4,83	104	502,11 Kč
3.NP	251,302		COPY	PVC		4,96	0,85	4,81	104	500,34 Kč
3.NP	251,309		COPY	PVC		4,96	0,85	4,82	104	498,45 Kč
4.NP	251,408		COPY	PVC		5,52	0,85	4,69	104	487,97 Kč
4.NP	251,411		COPY	PVC		4,96	0,85	4,22	104	438,46 Kč
3.NP	259,15	287	COPY/KUCHYŇKA	PVC		10,38	0,85	8,82	251	2 214,57 Kč
2.NP	141	125b	ČEKÁRNA	PVC	vč. dětského koutku	23,05	0,85	19,59	104	2 037,62 Kč
2.NP	125	130	ČEKÁRNA	PVC		29,96	0,85	25,47	104	2 648,46 Kč
1.NP	177,101	056	DATOVÝ ROZVADĚČ	PVC antistatika	režimové pracoviště, úklid s asistencí	5,7	1,20	6,84	2	13,68 Kč
2.NP	178,201	122	DATOVÝ ROZVADĚČ	PVC antistatika	režimové pracoviště, úklid s asistencí	5,39	1,20	6,47	2	12,94 Kč
2.NP	177,201	164	DATOVÝ ROZVADĚČ	PVC antistatika	režimové pracoviště, úklid s asistencí	10,02	1,20	12,02	2	24,05 Kč
3.NP	178,301	232	DATOVÝ ROZVADĚČ	PVC antistatika	režimové pracoviště, úklid s asistencí	11,57	1,20	13,88	2	27,77 Kč
4.NP	178,401	323	DATOVÝ ROZVADĚČ	PVC antistatika	režimové pracoviště, úklid s asistencí	5,47	1,20	6,56	2	13,13 Kč
1.NP	177,401	370	DATOVÝ ROZVADĚČ	PVC antistatika	režimové pracoviště, úklid s asistencí	11,78	1,20	14,14	2	28,27 Kč
1.NP	250,03	053a	DISPEČINK/OSTRAHA	Koberec	režimové pracoviště, úklid s asistencí	14,39	0,85	12,23	104	1 272,08 Kč
1.NP	250,04	053b	DISPEČINK/REZERVA	Koberec	režimové pracoviště, úklid s asistencí	12,52	0,85	10,64	104	1 106,77 Kč
1.NP	251,03	065	FOYER			84,96	0,85	72,22	251	18 126,22 Kč
1.NP	254,007	512	GB BATERIE	Keramická dlažba	režimové pracoviště, úklid s asistencí	2,64	1,20	3,17	2	6,34 Kč
1.NP	313	019	CHODBA	Epoxidový/PUR stěrka		259,3	0,80	207,44	251	52 067,44 Kč
1.NP	312a	022	CHODBA	PVC		11,01	0,95	10,46	52	543,89 Kč
1.NP	314	051	CHODBA	PVC		28,7	0,80	22,96	251	5 762,96 Kč
1.NP	316	058a	CHODBA	Keramická dlažba/PVC/Čistící zóna		43,21	0,80	34,57	251	8 676,57 Kč
1.NP	310	501	CHODBA	Epoxidový/PUR stěrka		6,70	0,85	5,70	104	592,28 Kč
1.NP	309	519	CHODBA	Epoxidový/PUR stěrka		11,40	0,85	9,69	104	1 007,76 Kč
2.NP	325	125	CHODBA	PVC		180,4	0,85	153,34	104	15 947,36 Kč
2.NP	327	163	CHODBA	PVC		115,5	0,85	98,18	104	10 210,20 Kč
2.NP	328	184	CHODBA	Keramická dlažba		17,25	0,85	14,66	104	1 524,90 Kč
3.NP	331	201	CHODBA	Keramická dlažba		17,66	0,85	15,01	104	1 561,14 Kč
3.NP	332	204	CHODBA	PVC		148,3	0,85	126,06	104	13 109,72 Kč
3.NP	334	241	CHODBA	PVC		128,4	0,85	109,14	104	11 350,56 Kč
3.NP	259,11	268	CHODBA	PVC		57,47	0,85	48,85	104	5 080,35 Kč
3.NP	336	281	CHODBA	PVC		25,02	0,85	21,27	104	2 211,77 Kč
3.NP	259,11b	284	CHODBA	Keramická dlažba		9,68	0,85	8,23	104	855,71 Kč
4.NP	343	322	CHODBA	PVC		148,7	0,85	126,40	104	13 145,08 Kč
4.NP	345	358	CHODBA	PVC		168,07	0,85	142,86	104	14 857,39 Kč
4.NP	346	396	CHODBA	Keramická dlažba		17,78	0,85	15,11	104	1 571,75 Kč
5.NP	351	401	CHODBA	Keramická dlažba		37,04	0,85	31,48	104	3 274,34 Kč
5.NP	352	405	CHODBA	Keramická dlažba		7,21	0,85	6,13	104	637,36 Kč

PODL.	Č.M.	Nové číslo	NÁZEV(MIŠTNOSTI), PLOCHY	Povrchová úprava podlahy	POZNÁMKA	Plocha m2	Jednotková cena Kč/m2	cena Kč za 1 úklid	Časnost úklidu za rok	Cena úklidu Kč/rok
2.NP	170	160	KANCELÁŘ	PVC		26,17	0,85	22,24	104	2 313,43 Kč
2.NP	171	161	KANCELÁŘ	PVC		24,44	0,85	20,77	104	2 160,50 Kč
2.NP	3	165	KANCELÁŘ	PVC		40,57	0,85	34,48	104	3 586,39 Kč
2.NP	175	166	KANCELÁŘ	PVC		40,57	0,85	34,48	104	3 586,39 Kč
2.NP	172	167	KANCELÁŘ	PVC		23,9	0,85	20,32	104	2 112,75 Kč
2.NP	81	168	KANCELÁŘ	PVC		23,47	0,85	21,65	104	2 251,55 Kč
2.NP	74	169	KANCELÁŘ	PVC		21,74	0,85	18,48	104	1 921,82 Kč
2.NP	75	170	KANCELÁŘ	PVC		21,63	0,85	18,39	104	1 912,09 Kč
2.NP	77	171	KANCELÁŘ	PVC		21,46	0,85	18,24	104	1 897,06 Kč
2.NP	78	172	KANCELÁŘ	PVC		21,5	0,85	18,34	104	1 907,67 Kč
2.NP	76	173	KANCELÁŘ	PVC		21,5	0,85	18,28	104	1 900,60 Kč
2.NP	72	174	KANCELÁŘ	PVC		14,19	0,85	12,06	104	1 254,40 Kč
2.NP	71	175	KANCELÁŘ	PVC		14,19	0,85	12,06	104	1 254,40 Kč
2.NP	79	176	KANCELÁŘ	PVC		31,88	0,85	27,10	104	2 818,19 Kč
2.NP	68	177	KANCELÁŘ	Koberec		24,77	0,85	21,05	104	2 189,67 Kč
2.NP	69	178	KANCELÁŘ	Koberec		25,82	0,85	21,95	104	2 282,49 Kč
2.NP	70	179	KANCELÁŘ	Koberec		25,5	0,85	21,68	104	2 254,20 Kč
2.NP	67	180	KANCELÁŘ	Koberec		29,26	0,85	24,87	104	2 586,58 Kč
2.NP	73	181	KANCELÁŘ	PVC		22,57	0,85	19,18	104	1 995,19 Kč
2.NP	174	182	KANCELÁŘ	PVC		13,47	0,85	11,45	104	1 190,75 Kč
2.NP	173	183	KANCELÁŘ	PVC		21,56	0,85	18,33	104	1 905,90 Kč
2.NP	502	155	KANCELÁŘ	PVC		23,25	0,85	19,76	104	2 055,30 Kč
3.NP	96	251	KANCELÁŘ	Koberec		21,53	0,85	18,30	104	1 903,25 Kč
3.NP	226	206	KANCELÁŘ	Koberec		19,77	0,85	16,80	104	1 747,67 Kč
3.NP	222	207	KANCELÁŘ	Koberec		25,89	0,85	22,01	104	2 288,68 Kč
3.NP	221	208	KANCELÁŘ	Koberec		29,95	0,85	25,46	104	2 647,58 Kč
3.NP	227	209	KANCELÁŘ	Koberec		28,15	0,85	23,93	104	2 488,45 Kč
3.NP	224	211	KANCELÁŘ	Koberec		21,55	0,85	18,32	104	1 905,02 Kč
3.NP	225	212	KANCELÁŘ	Koberec		22,44	0,85	19,07	104	1 983,70 Kč
3.NP	200	213	KANCELÁŘ	Koberec		28,42	0,85	24,16	104	2 512,33 Kč
3.NP	203	214	KANCELÁŘ	Koberec		23,97	0,85	20,37	104	2 118,95 Kč
3.NP	202	215	KANCELÁŘ	Koberec		21,77	0,85	18,50	104	1 924,47 Kč
3.NP	201	218	KANCELÁŘ	Koberec		20,47	0,85	17,40	104	1 809,55 Kč
3.NP	204	219	KANCELÁŘ	Koberec		20,81	0,85	17,69	104	1 839,60 Kč
3.NP	205	221	KANCELÁŘ	Koberec		21,69	0,85	18,44	104	1 917,40 Kč
3.NP	207	222	KANCELÁŘ	Koberec		21,4	0,85	18,19	104	1 891,76 Kč
3.NP	206	223	KANCELÁŘ	Koberec		23,85	0,85	20,27	104	2 108,34 Kč
3.NP	209	224	KANCELÁŘ	Koberec		22,14	0,85	18,82	104	1 957,18 Kč
3.NP	208	225	KANCELÁŘ	Koberec		22,35	0,85	19,00	104	1 975,74 Kč
3.NP	218	226	KANCELÁŘ	Koberec		21,41	0,85	18,20	104	1 892,64 Kč
3.NP	217	231	KANCELÁŘ	Koberec		20,78	0,85	17,66	104	1 836,95 Kč
3.NP	88	234	KANCELÁŘ	Koberec		14,69	0,85	12,49	104	1 298,60 Kč
3.NP	214	237	KANCELÁŘ	Koberec		24,83	0,85	21,11	104	2 194,97 Kč
3.NP	215	237	KANCELÁŘ	Koberec		21,43	0,85	18,22	104	1 894,41 Kč
3.NP	216	238	KANCELÁŘ	Koberec		30,14	0,85	25,62	104	2 664,38 Kč
3.NP	89	240	KANCELÁŘ	Koberec		13,69	0,85	11,64	104	1 210,20 Kč
3.NP	65	242	KANCELÁŘ	Koberec		39,63	0,85	33,69	104	3 503,28 Kč
3.NP	90	251	KANCELÁŘ	Koberec		12,2	0,85	10,37	104	1 078,48 Kč
3.NP	95	253	KANCELÁŘ	Koberec		21,74	0,85	18,48	104	1 921,82 Kč
3.NP	94	254	KANCELÁŘ	Koberec		21,5	0,85	18,28	104	1 900,60 Kč
3.NP	93	255	KANCELÁŘ	Koberec		21,58	0,85	18,34	104	1 907,67 Kč
3.NP	92	256	KANCELÁŘ	Koberec		21,58	0,85	18,34	104	1 907,67 Kč
3.NP	91	257	KANCELÁŘ	Koberec		21,5	0,85	18,28	104	1 900,60 Kč
3.NP	87	258	KANCELÁŘ	Koberec		21,61	0,85	18,37	104	1 910,32 Kč
3.NP	85	259	KANCELÁŘ	Koberec		27,59	0,85	23,45	104	2 438,96 Kč
3.NP	86	261	KANCELÁŘ	Koberec		15,62	0,85	13,28	104	1 380,81 Kč
3.NP	61	265	KANCELÁŘ	Koberec		27,14	0,85	23,07	104	2 399,18 Kč
3.NP	64	266	KANCELÁŘ	Koberec		22,33	0,85	18,98	104	1 973,97 Kč
3.NP	63	267	KANCELÁŘ	Koberec		25,15	0,85	21,38	104	2 223,26 Kč
3.NP	62	269	KANCELÁŘ	Koberec		18,51	0,85	15,73	104	1 636,28 Kč
3.NP	50	270	KANCELÁŘ	Koberec		21,42	0,85	18,21	104	1 893,53 Kč
3.NP	49	271	KANCELÁŘ	Koberec		21,42	0,85	18,21	104	1 893,53 Kč
3.NP	259.01	272	KANCELÁŘ	Koberec		75,39	0,85	64,08	104	6 664,48 Kč
3.NP	259.07	273	KANCELÁŘ	Koberec		60,38	0,85	51,32	104	5 337,59 Kč
3.NP	259.10	274	KANCELÁŘ	Koberec		56,43	0,85	47,97	104	4 988,41 Kč
3.NP	259.09	275	KANCELÁŘ	Koberec		38,97	0,85	35,12	104	3 444,95 Kč
3.NP	259.08	276	KANCELÁŘ	Koberec		50,66	0,85	43,06	104	4 478,34 Kč
3.NP	259.06	277	KANCELÁŘ	Koberec		67,39	0,85	57,28	104	5 957,28 Kč
3.NP	259.05	278	KANCELÁŘ	Koberec		113,7	0,85	96,65	104	10 051,08 Kč
3.NP	259.02	285	KANCELÁŘ	Koberec		77,42	0,85	65,81	104	6 843,93 Kč

PODL.	Č.M.	Nové číslo	NÁZEV MÍSTNOSTI, PLOCHY	Povrchová úprava podlahy	POZNÁMKA	Plocha m ²	Jednotková cena Kč/m ²	cena Kč za 1 úklid	Černost úklidu za rok	Cena úklidu Kč/rok
2.NP	251.210	146	KUCHYŇKA	PVC		14,71	0,80	11,77	251	2 953,77 Kč
3.NP	251.301	205	KUCHYŇKA	PVC		22,59	0,80	18,07	251	4 536,07 Kč
3.NP	251.308	262	KUCHYŇKA	PVC		12,9	0,80	10,32	251	2 590,32 Kč
4.NP	251.403	312	KUCHYŇKA	PVC		10,68	0,80	8,54	251	2 144,54 Kč
4.NP	251.406	337	KUCHYŇKA	PVC		13,68	0,80	10,94	251	2 746,94 Kč
4.NP	251.410	353	KUCHYŇKA	PVC		12,75	0,80	10,20	251	2 560,20 Kč
5.NP	40	409	KUCHYŇKA	PVC		22,06	0,80	17,65	251	4 429,65 Kč
1.NP	251.01	069	MULTIFUNKČNÍ SÁL	Dřevěná krytina	včetně ošetřování dřeva	224,9	0,85	191,17	104	19 881,16 Kč
1.PP	254.002a	503b	NÁDRŽ SHZ	Hydroizolační stěrka	úklid zajišťuje OSU	102,30	0,00	0,00	0	0,00 Kč
5.NP	160	414	OBRADNÍ SJŇ	Dřevěná krytina	včetně ošetřování dřeva	189,7	0,85	161,25	104	16 769,48 Kč
OKNA - VNEJŠÍ STRANA			OKENNÍ RESTAVY		včetně ošetřování dřeva	1775,05	14,00	24 850,70	1	24 850,70 Kč
OKNA - VNEJŠÍ STRANA			OKENNÍ RESTAVY		včetně ošetřování dřeva	1775,05	14,00	24 850,70	1	24 850,70 Kč
OKNA - VNEJŠÍ STRANA			OKENNÍ RESTAVY S DVĚRMI		částečně práce nad 1,5 m výšky	1775,05	14,00	24 850,70	1	24 850,70 Kč
OKNA - VNEJŠÍ STRANA			OKENNÍ RESTAVY S DVĚRMI		částečně práce nad 1,5 m výšky	25,46	14,00	356,44	1	356,44 Kč
OKNA - VNEJŠÍ STRANA			OKENNÍ RESTAVY S DVĚRMI		většina činností horečekovou technikou nebo z plošiny	76,17	14,00	1 066,38	1	1 066,38 Kč
OKNA - VNEJŠÍ STRANA			OKENNÍ RESTAVY S DVĚRMI		většina činností horečekovou technikou nebo z plošiny	76,17	14,00	1 066,38	1	1 066,38 Kč
1.PP	309.1	523	OPERAČNÍ	Epoxidový/PUR stěrka	režimové pracoviště, úklid s asistencí	5,03	1,20	6,04	2	12,07 Kč
1.NP	300	504	PARKING	Epoxidový/PUR stěrka	strojný úklid, čištění 5 bezodtokových jímek	1 720,00	1,00	1 720,00	26	44 720,00 Kč
1.NP	150	024	POKLADNA	PVC	režimové pracoviště, úklid s asistencí	46,99	1,00	46,99	104	4 886,96 Kč
1.NP	151	25	POKLADNA - VĚŘEJNÁ ČÁST	PVC	režimové pracoviště, úklid s asistencí	10,33	1,00	10,33	251	2 592,83 Kč
1.NP	151	25	POKLADNA - VĚŘEJNÁ ČÁST	PVC	režimové pracoviště, úklid s asistencí	4,17	1,00	4,17	2	8,34 Kč
5.NP	254.505	513	POŽÁRNÍ ROZVODNA	Epoxidový/PUR stěrka	režimové pracoviště, úklid s asistencí	3,1	0,85	2,64	104	274,04 Kč
5.NP	251.503	404	PŘEBALOVACÍ BOX	Keramická dlažba	režimové pracoviště, úklid s asistencí	8,02	0,80	6,42	251	1 610,42 Kč
2.NP	251.201	104	PŘEBALOVACÍ MÍSTNOST	Keramická dlažba	režimové pracoviště, úklid s asistencí	56,9	0,85	48,37	104	5 029,96 Kč
5.NP	161	413	PŘEDSÁL	Dřevěná krytina	včetně ošetřování dřeva	9,71	0,80	7,77	251	1 995,77 Kč
1.NP	251.113	081	PŘEDSÁL WC	Keramická dlažba		1 018,78	1,20	1 222,54	2	2 445,07 Kč
4.NP	505	333	RASTROVÁ FASÁDA	Epoxidová stěrka	částečně práce nad 1,5 m výšky	14,17	1,20	17,00	1	17,00 Kč
4.NP	504	394	REZERVNÍ SKLAD	Epoxidová stěrka	úklid s asistencí	12,78	1,20	15,34	1	15,34 Kč
5.NP	254.505	514	ROZVODNA	Epoxidová stěrka	úklid s asistencí	2,6	1,20	3,12	2	6,24 Kč
5.NP	254.101	014	ROZVODNA NN	Epoxidová stěrka	režimové pracoviště, úklid s asistencí	5,27	1,20	6,32	2	12,65 Kč
1.NP	254.102	062	ROZVODNA NN	Epoxidová stěrka	režimové pracoviště, úklid s asistencí	4,70	1,20	5,64	2	11,28 Kč
1.NP	254.005	514	ROZVODNA NN	Epoxidová/PUR stěrka	režimové pracoviště, úklid s asistencí	20,42	1,20	24,50	2	49,01 Kč
2.NP	254.201	120	ROZVODNA NN	Epoxidová stěrka	režimové pracoviště, úklid s asistencí	5,27	1,20	6,32	2	12,65 Kč
2.NP	254.202	188	ROZVODNA NN	Epoxidová stěrka	režimové pracoviště, úklid s asistencí	4,71	1,20	5,65	2	11,30 Kč
3.NP	254.301	229	ROZVODNA NN	Epoxidová stěrka	režimové pracoviště, úklid s asistencí	5,26	1,20	6,31	2	12,62 Kč
3.NP	254.302	282	ROZVODNA NN	Epoxidová stěrka	režimové pracoviště, úklid s asistencí	5,42	1,20	6,50	2	13,01 Kč
4.NP	254.401	320	ROZVODNA NN	Epoxidová stěrka	režimové pracoviště, úklid s asistencí	5,27	1,20	6,32	2	12,65 Kč
4.NP	254.402	39a	ROZVODNA NN	Epoxidová stěrka	režimové pracoviště, úklid s asistencí	4,71	1,20	5,65	2	11,30 Kč
5.NP	254.504	415	ROZVODNA NN	Epoxidová stěrka	režimové pracoviště, úklid s asistencí	2,77	1,20	3,32	2	6,65 Kč
1.NP	254.103	090	ROZVODNA ODBĚRATELE	Zvoljená podlaha	režimové pracoviště, úklid s asistencí	8,02	1,20	9,62	2	19,25 Kč
1.NP	254.104	091	ROZVODNA PRE	Zvoljená podlaha	není přístup, pouze s PRE	8,35	0,00	0,00	0	0,00 Kč
1.NP	251.06	076	SALŇEK	Dřevěná krytina	včetně ošetřování dřeva	5,70	1,00	5,70	26	148,20 Kč
1.NP	251.07	077	SALŇEK	Dřevěná krytina	včetně ošetřování dřeva	19,83	1,00	19,83	26	515,58 Kč
2.NP	177	162	SERVEROVNA	PVC antistatika	režimové pracoviště, úklid s asistencí	22,59	1,20	27,11	2	54,22 Kč
3.NP	178	236	SERVEROVNA	PVC antistatika	režimové pracoviště, úklid s asistencí	16,33	1,20	19,60	2	39,19 Kč
1.NP	312	000	SCHODIŠTĚ A	transparentní nátěr	režimové pracoviště, úklid s asistencí	25,05	0,85	21,29	104	2 144,42 Kč
1.PP	306	500	SCHODIŠTĚ A	transparentní nátěr	režimové pracoviště, úklid s asistencí	22,77	0,85	19,35	104	2 012,87 Kč
2.NP	324	100	SCHODIŠTĚ A	transparentní nátěr	režimové pracoviště, úklid s asistencí	23,28	0,85	19,79	104	2 057,95 Kč
3.NP	333	200	SCHODIŠTĚ A	transparentní nátěr	režimové pracoviště, úklid s asistencí	23,24	0,85	19,75	104	2 054,42 Kč
4.NP	342	300	SCHODIŠTĚ A	transparentní nátěr	režimové pracoviště, úklid s asistencí	23,25	0,85	19,76	104	2 055,30 Kč
5.NP	353	400	SCHODIŠTĚ A	transparentní nátěr	režimové pracoviště, úklid s asistencí	23,47	0,85	19,95	104	2 074,75 Kč
1.NP	315	064	SCHODIŠTĚ B	transparentní nátěr	režimové pracoviště, úklid s asistencí	22,96	0,85	19,52	104	2 029,66 Kč
1.PP	308	522	SCHODIŠTĚ B	transparentní nátěr	režimové pracoviště, úklid s asistencí	22,62	0,85	19,23	104	1 999,61 Kč
2.NP	329	185	SCHODIŠTĚ B	transparentní nátěr	režimové pracoviště, úklid s asistencí	22,97	0,85	19,52	104	2 030,55 Kč
3.NP	337	283	SCHODIŠTĚ B	transparentní nátěr	režimové pracoviště, úklid s asistencí	22,97	0,85	19,52	104	2 030,55 Kč
4.NP	347	397	SCHODIŠTĚ B	transparentní nátěr	režimové pracoviště, úklid s asistencí	22,97	0,85	19,52	104	2 030,55 Kč
5.NP	354	424	SCHODIŠTĚ B	transparentní nátěr	režimové pracoviště, úklid s asistencí	22,97	0,85	19,52	104	2 030,55 Kč
1.NP	311	087	SCHODIŠTĚ C	transparentní nátěr	režimové pracoviště, úklid s asistencí	16,34	1,00	16,34	12	196,08 Kč
2.NP	326	132	SCHODIŠTĚ C	transparentní nátěr	režimové pracoviště, úklid s asistencí	15,2	0,85	12,92	104	1 259,70 Kč
3.NP	335	244	SCHODIŠTĚ C	transparentní nátěr	režimové pracoviště, úklid s asistencí	18,25	0,85	15,51	104	1 343,68 Kč
4.NP	344	331	SCHODIŠTĚ C	transparentní nátěr	režimové pracoviště, úklid s asistencí	19,61	0,85	16,67	104	1 613,30 Kč
1.NP	169	099	SKLAD	Epoxidová stěrka	úklid s asistencí	9,88	1,20	11,86	2	23,71 Kč
1.NP	167	040	SKLAD	Epoxidová stěrka	úklid s asistencí	9,88	1,20	11,86	2	23,71 Kč
1.PP	254.004	506	SKLAD	Epoxidová stěrka	úklid s asistencí	31,98	1,20	38,38	2	76,75 Kč
1.PP	301	507	SKLAD	Epoxidový/PUR stěrka	úklid s asistencí	3,11	1,20	3,73	2	7,46 Kč
1.PP	302	508	SKLAD	Epoxidový/PUR stěrka	úklid s asistencí	3,44	1,20	4,13	2	8,26 Kč
1.PP	303	509	SKLAD	Epoxidový/PUR stěrka	úklid s asistencí	3,18	1,20	3,82	2	7,63 Kč
1.PP	304	510	SKLAD	Epoxidový/PUR stěrka	úklid s asistencí	3,18	1,20	3,82	2	7,63 Kč
2.NP	80	156	SKLAD	Epoxidová stěrka	režimové pracoviště, úklid s asistencí	15,16	1,20	18,19	2	36,38 Kč
2.NP	80	151	SKLAD	Epoxidová stěrka	režimové pracoviště, úklid s asistencí	11,17	1,20	13,40	2	26,81 Kč

PODL.	Č.M.	Nové číslo	NÁZEV MÍSTNOSTI, PLOCHY	Povrchová úprava podlahy	POZNÁMKA	Plocha m2	Jednotková cena Kč/m2	cena Kč za 1 úklid	Činnost úklidu za rok	Cena úklidu Kč/rok
3.NP		281	VNITŘNÍ PROSKLENÉ PŘÍČKY - chodba	sklo, alu rám	Částečně práce nad 1,5 m výšky	13,64	12,00	163,68	2	327,36 Kč
3.NP		284	VNITŘNÍ PROSKLENÉ PŘÍČKY - chodba	sklo, alu rám	Částečně práce nad 1,5 m výšky	13,58	12,00	162,96	2	325,92 Kč
4.NP		322	VNITŘNÍ PROSKLENÉ PŘÍČKY - chodba	sklo, alu rám	Částečně práce nad 1,5 m výšky	8,76	12,00	105,12	2	210,24 Kč
4.NP		358	VNITŘNÍ PROSKLENÉ PŘÍČKY - chodba	sklo, alu rám	Částečně práce nad 1,5 m výšky	8,52	12,00	102,24	2	204,48 Kč
5.NP		405	VNITŘNÍ PROSKLENÉ PŘÍČKY - chodba	sklo, alu rám	Částečně práce nad 1,5 m výšky	14,98	12,00	179,76	2	359,52 Kč
1.NP		004	VNITŘNÍ PROSKLENÉ PŘÍČKY - obchod	sklo, alu rám	pouze ze strany vstupní haly, práce nad 1,5 m výšky	7,95	12,00	95,40	2	190,80 Kč
1.NP		005	VNITŘNÍ PROSKLENÉ PŘÍČKY - obchod	sklo, alu rám	pouze ze strany vstupní haly, práce nad 1,5 m výšky	25,22	12,00	302,64	2	605,28 Kč
5.NP		414	VNITŘNÍ PROSKLENÉ PŘÍČKY - obchodní síň	sklo, alu rám	Částečně práce nad 1,5 m výšky	93,66	12,00	1123,92	2	2247,84 Kč
1.NP		413	VNITŘNÍ PROSKLENÉ PŘÍČKY - předsalí	sklo, alu rám	Částečně práce nad 1,5 m výšky	93,66	12,00	1123,92	2	2247,84 Kč
1.NP		002	VNITŘNÍ PROSKLENÉ PŘÍČKY - reprografie	sklo, alu rám	Částečně práce nad 1,5 m výšky	27,34	12,00	328,08	2	656,16 Kč
1.NP		003	VNITŘNÍ PROSKLENÉ PŘÍČKY - reprografie	sklo, alu rám	Částečně práce nad 1,5 m výšky	13,44	12,00	161,28	2	322,56 Kč
1.NP		019	VNITŘNÍ PROSKLENÉ PŘÍČKY - vstupní hala - chodba	sklo, alu rám	Částečně práce nad 1,5 m výšky	20,86	12,00	250,32	2	500,64 Kč
1.NP		071	VNITŘNÍ PROSKLENÉ PŘÍČKY - závěsní - foyer	sklo, alu rám	Částečně práce nad 1,5 m výšky	49,62	12,00	595,44	2	1190,88 Kč
1.NP		006	VNITŘNÍ PROSKLENÉ PŘÍČKY - závěsní - vstupní hala	sklo, alu rám	Částečně práce nad 1,5 m výšky	25,40	12,00	304,80	2	609,60 Kč
1.NP	250.02	001	VSTUPNÍ HALA	Keramická dlažba	Částečně práce nad 1,5 m výšky	302,4	0,80	241,92	251	60721,92 Kč
1.NP	V1		VÝTAHOVÁ ŠACHTA		úklid zajišťuje OSU	3,11	0,00	0,00	0	0,00 Kč
1.NP	V2		VÝTAHOVÁ ŠACHTA		úklid zajišťuje OSU	4,30	0,00	0,00	0	0,00 Kč
1.NP	V3		VÝTAHOVÁ ŠACHTA		úklid zajišťuje OSU	3,11	0,00	0,00	0	0,00 Kč
1.NP	V4		VÝTAHOVÁ ŠACHTA		úklid zajišťuje OSU	4,30	0,00	0,00	0	0,00 Kč
Výtahy - podlahy				PVC	dveře oboustranné, ovládací panel, držáka	10,00	1,00	10,00	52	520,00 Kč
Výtahy - podlahy				PVC	dveře oboustranné, ovládací panel, držáka	11,00	0,80	8,80	251	2208,80 Kč
1.NP	256.06a	012b	WC MUŽI	Keramická dlažba	podlahy, zrcadla	10,00	0,80	8,00	52	520,00 Kč
1.NP	251.101a	015b	WC MUŽI	Keramická dlažba	podlahy, zrcadla	16,00	0,80	12,80	251	3212,80 Kč
1.NP	251.101b	015c	WC MUŽI	Keramická dlažba	podlahy, zrcadla	2,6	0,80	2,08	251	522,08 Kč
1.NP	251.101c	028a	WC MUŽI	Keramická dlažba	podlahy, zrcadla	3,89	0,80	3,11	251	781,11 Kč
1.NP	251.107a	028b	WC MUŽI	Keramická dlažba	podlahy, zrcadla	3,76	0,80	3,01	251	755,01 Kč
1.NP	251.107b	028c	WC MUŽI	Keramická dlažba	podlahy, zrcadla	1,68	0,80	1,34	251	337,34 Kč
1.NP	251.107c	028d	WC MUŽI	Keramická dlažba	podlahy, zrcadla	10,77	0,80	8,62	251	2162,62 Kč
1.NP	251.110	048	WC MUŽI	Keramická dlažba	podlahy, zrcadla	4,24	0,80	3,39	251	851,39 Kč
1.NP	251.110a	084a	WC MUŽI	Keramická dlažba	podlahy, zrcadla	1,98	0,80	1,58	251	397,58 Kč
1.NP	251.116a	084b	WC MUŽI	Keramická dlažba	podlahy, zrcadla	20,33	0,80	16,26	251	4082,26 Kč
1.NP	251.116b	084c	WC MUŽI	Keramická dlažba	podlahy, zrcadla	9,59	0,80	7,67	303	2324,62 Kč
1.NP	251.116c	085	WC MUŽI	Keramická dlažba	podlahy, zrcadla	22,04	0,80	17,63	303	5342,50 Kč
2.NP	251.203a	102a	WC MUŽI	Keramická dlažba	podlahy, zrcadla	4,12	0,80	3,30	303	998,69 Kč
2.NP	251.203c	102b	WC MUŽI	Keramická dlažba	podlahy, zrcadla	6,29	0,80	5,03	251	1263,03 Kč
2.NP	251.204a	135b	WC MUŽI	Keramická dlažba	podlahy, zrcadla	4,04	0,80	3,23	251	811,23 Kč
2.NP	251.204b	135c	WC MUŽI	Keramická dlažba	podlahy, zrcadla	3,12	0,80	2,50	251	626,50 Kč
2.NP	251.204c	135d	WC MUŽI	Keramická dlažba	podlahy, zrcadla	4,13	0,80	3,30	251	829,30 Kč
2.NP	251.204d	135e	WC MUŽI	Keramická dlažba	podlahy, zrcadla	7,47	0,80	5,98	251	1499,98 Kč
2.NP	251.204e	135f	WC MUŽI	Keramická dlažba	podlahy, zrcadla	4,12	0,80	3,30	251	829,30 Kč
2.NP	251.204f	135g	WC MUŽI	Keramická dlažba	podlahy, zrcadla	1,98	0,80	1,58	251	397,58 Kč
2.NP	251.204g	135h	WC MUŽI	Keramická dlažba	podlahy, zrcadla	4,52	0,80	3,62	251	907,62 Kč
2.NP	251.209a	148a	WC MUŽI	Keramická dlažba	podlahy, zrcadla	10,19	0,80	8,15	251	2046,15 Kč
2.NP	251.209b	148b	WC MUŽI	Keramická dlažba	podlahy, zrcadla	3,12	0,80	2,50	251	626,50 Kč
3.NP	251.305a	248a	WC MUŽI	Keramická dlažba	podlahy, zrcadla	7,47	0,80	5,98	251	1499,98 Kč
3.NP	251.305b	248b	WC MUŽI	Keramická dlažba	podlahy, zrcadla	4,24	0,80	3,39	251	851,39 Kč
3.NP	251.305c	248c	WC MUŽI	Keramická dlažba	podlahy, zrcadla	1,98	0,80	1,58	251	397,58 Kč
3.NP	251.305d	248d	WC MUŽI	Keramická dlažba	podlahy, zrcadla	4,6	0,80	3,68	251	923,68 Kč
3.NP	251.307a	263a	WC MUŽI	Keramická dlažba	podlahy, zrcadla	10,23	0,80	8,18	251	2054,18 Kč
3.NP	251.307b	263b	WC MUŽI	Keramická dlažba	podlahy, zrcadla	2,88	0,80	2,30	251	578,30 Kč
3.NP	259.13a	280b	WC MUŽI	Keramická dlažba	podlahy, zrcadla	11,21	0,80	8,97	251	2250,97 Kč
3.NP	259.13b	280c	WC MUŽI	Keramická dlažba	podlahy, zrcadla	4,14	0,80	3,31	251	831,31 Kč
3.NP	259.13c	280c	WC MUŽI	Keramická dlažba	podlahy, zrcadla	5,44	0,80	4,35	251	1092,35 Kč
4.NP	251.402a	302a	WC MUŽI	Keramická dlažba	podlahy, zrcadla	6,53	0,80	5,22	251	1311,22 Kč
4.NP	251.402b	302b	WC MUŽI	Keramická dlažba	podlahy, zrcadla	3,11	0,80	2,49	251	624,49 Kč
4.NP	251.405a	336a	WC MUŽI	Keramická dlažba	podlahy, zrcadla	9,49	0,80	7,59	251	1905,59 Kč
4.NP	251.405b	336b	WC MUŽI	Keramická dlažba	podlahy, zrcadla	4,13	0,80	3,30	251	829,30 Kč
4.NP	251.405c	336c	WC MUŽI	Keramická dlažba	podlahy, zrcadla	4,52	0,80	3,62	251	907,62 Kč
4.NP	251.409a	354a	WC MUŽI	Keramická dlažba	podlahy, zrcadla	10,2	0,80	8,16	251	2048,16 Kč
4.NP	251.409b	354b	WC MUŽI	Keramická dlažba	podlahy, zrcadla	6,37	0,80	5,10	251	1279,10 Kč
5.NP	251.501a	402a	WC MUŽI	Keramická dlažba	podlahy, zrcadla	4,04	0,80	3,23	251	811,23 Kč
5.NP	251.501b	402b	WC MUŽI	Keramická dlažba	podlahy, zrcadla	3,99	0,80	3,19	251	801,19 Kč
1.NP	251.104	018	WC MUŽI INVALIDA	Keramická dlažba	podlahy, zrcadla	7,94	0,80	6,35	251	1594,35 Kč
1.NP	251.102	016	WC ŽENY	Keramická dlažba	podlahy, zrcadla	7,66	0,80	6,13	251	1538,13 Kč
1.NP	251.106a	027a	WC ŽENY	Keramická dlažba	podlahy, zrcadla	4,21	0,80	3,37	251	845,37 Kč
1.NP	251.106b	027b	WC ŽENY	Keramická dlažba	podlahy, zrcadla	2,29	0,80	1,83	251	459,83 Kč
1.NP	251.106c	027c	WC ŽENY	Keramická dlažba	podlahy, zrcadla	12,79	0,80	10,23	251	2568,23 Kč
1.NP	251.111	049	WC ŽENY	Keramická dlažba	podlahy, zrcadla	4,1	0,80	3,28	303	989,84 Kč
1.NP	251.115c	083	WC ŽENY	Keramická dlažba	podlahy, zrcadla	8,48	0,80	6,78	303	2055,55 Kč
1.NP	251.115a	086a	WC ŽENY	Keramická dlažba	podlahy, zrcadla	14,11	0,80	11,29	303	3420,26 Kč
2.NP	251.202a	103a	WC ŽENY	Keramická dlažba	podlahy, zrcadla	8,38	0,80	6,70	251	1682,70 Kč

PODL.	Č. M.	Nové číslo	NÁZEV/ MÍSTNOSTI, PLOCHY	Povrchová úprava podlahy	POZNÁMKA	Plocha m2	Jednotková cena Kč/m2	cena Kč za 1 úklid	Četnost úklidu za rok	Cena úklidu Kč/rok
-------	-------	------------	--------------------------	--------------------------	----------	-----------	-----------------------	--------------------	-----------------------	--------------------

Hodinová sazba pro mimořádné úklidy nespécifikované ve výkazu výměr:

Cena úklidu a dodávek spotřebního hygienického materiálu celkem za 12 kalendářních měsíců

168,00
1 724 078,97 Kč

Poznámka k četnosti:

0	úklid se neprovádí nebo nehradí
1	četnost prací 1x ročně
2	četnost prací 2x ročně
12	četnost prací 1x měsíčně
26	četnost prací 2x měsíčně
52	četnost prací 1x týdně
104	četnost prací 2x týdně
251	četnost prací denně

Technologický postup při provádění úklidu – Příloha č. 2 smlouvy

A. Popis obecných zásad úklidu

1.1 Vnitřní úklid pravidelný

KANCELÁŘE

Denní úklid

- Výměna sáčků v odpadkových koších a desinfekce odpadkových košů
- Frekvence 1x pracovní den

Týdenní úklid

- Vysávání podlah, vlhké stírání telefonů, mytí a leštění dveří včetně klik a zárubní, leštění zrcadel, otření stolních svítidel, vypínačů, obrazů, parapetů, vysávání čalouněného nábytku
- Vyprázdnění skartátorů vč. odnosu jejich odpadu, odstraňování případných nečistot vzniklých provozem, čištění zrcadel a skel na stolech, čištění dveří kolem klik
- Mytí a leštění dveří včetně zárubní, vysávání či vytírání viditelně zašpiněných ploch, ruční odstranění skvrn na kobercích

Frekvence 1x týdně

- Utírání prachu z vodorovných volně přístupných ploch nábytku a jiného zařízení do výše 170 cm
- Otírání povrchů stolů, urovnání nábytku, čištění odpadkových košů

Frekvence 2x týdně

Roční úklid

- 1x ročně mytí vnitřních stran oken, a to i ve výšce nad 170 cm
- 1x ročně plošné strojové čištění koberců

CHODBY

Denní úklid

- Vysypávání a čištění odpadkových košů, výměna sáčků v odpadkových koších a desinfekce odpadkových košů
- Zajištění třídění odpadu (manipulace s odpadem, spotřební materiál) a vynášení jiného odpadu
- Odstranění hrubých nečistot a případných odpadků
- Vytření podlahy kabin výtahů a vyleštění zrcadel ve výtazích

Frekvence 1x v pracovní den

Týdenní úklid

- Vysávání či vytírání podlah, otření a očištění nábytku a obrazů
- Ruční odstranění skvrn na kobercích
- Vytření nouzových schodišť

Frekvence 2x týdně

- Čištění dveří kolem klik, mytí a leštění dveří včetně zárubní
- leštění nerezových povrchů výtahů (dveře, ovládací panel), čištění drážky dveří

Frekvence 1x týdně

Roční úklid

- 2x ročně strojové čištění koberců

SOCIÁLNÍ ZAŘÍZENÍ

Denní úklid

- Mytí a leštění umyvadel a vodovodních baterií
- Mytí a desinfekce mís a mušlí na WC, zásobníků mýdla
- Výměna sáčků v odpadkových koších, mytí a desinfekce odpadkových košů
- Otření klik a dveří kolem kliky
- Doplnění toaletních potřeb, papírových ručníků
- Vytření podlah

Frekvence 1x pracovní den

Týdenní úklid

- Otření vstupních dveří vč. zárubní a kliky, doplnění desinfekce do pisoárů
- Mytí keramických obkladů, leštění zrcadel

Frekvence 1x týdně

Měsíční úklid

- Doplnění vůní do prostor toalet

Frekvence 1x měsíčně

KUCHYŇKY

Denní úklid

- Otření, mytí a desinfekce pracovních ploch, dřezů, baterií, příp. kuchyňských přístrojů (varná konvice, mikrovlnná trouba aj.) od nečistot
- Výměna sáčků v odpadkových koších, mytí a desinfekce odpadkových košů
- Vysátí nebo stírání podlahy na vlhko

Frekvence 1x pracovní den

Týdenní úklid

- Otření dveří lednic vč. madel

Frekvence 1x týdně

1.2 Vnitřní úklid nepravidelný

Nepravidelný vnitřní úklid zahrnuje práce nad rámec pravidelného úklidu, je součástí plnění smlouvy a bude prováděn na základě individuálních objednávek vystavených objednatelem.

Předmětem nepravidelného úklidu bude mytí oken, čištění žaluzií, strojové čištění kobereců, čištění čalouněného nábytku suchou i mokrou cestou, nepravidelný úklid zahrnuje náročné úklidové práce a práce ve výškách nad 170 cm.

Nepravidelný úklid může být prováděn i ve dnech pracovního volna, pracovního klidu a o státních svátcích.

Zvláštní režim bude prováděn na základě individuálních objednávek vystavených objednatelem.

1.3 Denní servis (na objednávku)

Denní servis představuje zvláštní požadavek na provádění úklidu. Vztahuje se zejména k obsluze jednacích sálů a v případě potřeby k pohotovostnímu úklidu budovy radnice Prahy 12 definované v Technické specifikaci v čl. 1 a 2 části B.

Denní úklidový servis během dne zahrnuje úklid v zasedacích místnostech a přiléhajících prostorách průběžně po skončení jednání, úklid kuchyňek u těchto zasedacích místností, mytí nádobí (lze využívat stávajících myček umístěných v kuchyňkách), odstraňování nečistot a odpadků vzniklých v průběhu jednání.

Denní servis bude prováděn na základě individuálních objednávek vystavených objednatelem.

1.4 Venkovní úklid

Týdenní úklid

- Vysypání popelníků
- Odstranění hrubých nečistot z bezprostředního okolí budovy radnice

Frekvence 1x týdně

1.5 Způsoby provádění úklidu

Poskytovatel bude provádět úklidové a čisticí práce vlastními úklidovými a desinfekčními prostředky z kategorie profesionální chemie a vlastními úklidovými pomůckami (houbičky, hadry, kbelíky, mopy, úklidové vozíky, vysavače a další) – na udržování speciálních povrchů budou používány výhradně prostředky doporučené výrobcem. Náklady na tyto prostředky jsou již zahrnuty v ceně za poskytované služby. Poskytovatel bude na své náklady vybaven pracovními pomůckami.

ÚKLIDOVÉ ZÓNY

Při provádění úklidu budou dodržována pravidla dělení chemie, pomůcek a prostředků na úklid tak, aby nedošlo ke křížení pomůcek mezi jednotlivými uklízenými provozy. Pro rychlou orientaci pracovníků Poskytovatele bude užito tzv. „barevného systému úklidu“ pro úklid interiérů. Barevné odlišení provozů je následující:

- Modrá zóna - kanceláře, zasedací sály a ostatní místnosti obsahující kancelářský nábytek
- Červená zóna - sociální zařízení
- Zelená zóna - podlahy, chodby, obslužné prostory
- Žlutá zóna - kuchyňky a provozy s výskytem jídla

- Modrá zóna

V modrých zónách bude použita neutrální chemie nanesená na mikroutěrku, kterou bude otírán nábytek, všechny vodorovné plochy a čištěné tvrdé plochy. Mikroutěrky, příp. houbičky, hadry pro leštění skleněných ploch budou uskladněny v modrém povrchovém kbelíku úklidového vozíku.

- Červená zóna

V červených zónách bude použita kyselá chemie, která odstraňuje nečistoty, vodní kámen a má dezinfekční účinky. Poskytovatel musí být připraven použít i prostředky na silnější znečištění rzi a vodním kamenem z důvodu stáří objektů a jejich vodovodních systémů. Tento typ chemických prostředků bude aplikován do toalet a pisoárů. Chemickými prostředky s desinfekčním účinkem budou ošetřeny veškeré plochy v rámci denního úklidu sociálních zařízení. Mikroutěrky, příp. houbičky, hadry pro leštění skleněných ploch apod. budou uskladněny v červeném povrchovém kbelíku úklidového vozíku. Vědro na vytírání sanitárních ploch bude mít červenou barvu a bude používáno pouze pro úklid sanitárních ploch.

- Zelená zóna

V zelených zónách bude použita neutrální chemie určená pro úklid podlah, včetně podlah s polymerovou ochranou. V případě mokrého úklidu parketových ploch budou použity prostředky s příměsí látek pro povrchovou ochranu dřeva. Vědro na vytírání podlah bude mít jinou než červenou barvu a bude používáno pouze pro úklid zelených zón.

Pro suchý úklid zelených zón budou použity průmyslové vysavače s filtry prachových částic.

- **Žlutá zóna**

Žlutá zóna označuje prostory, v nichž se manipuluje s potravinami a nápoji, tzn. kuchyňky a obslužné prostory jednacích sálů. Ve žlutých zónách bude použita chemie s antibakteriálním účinkem pro odstraňování plísní a choroboplodných zárodků, dezinfikující a současně zdraví neškodící. V případě potřeby budou aplikovány prostředky s odmašťujícím účinkem. Mikroutěrky, houbičky, hadry a jiné úklidové náčiní pro úklid kuchyňek bude uskladněno v úklidovém vozíku oddělené od ostatního úklidového náčiní, aby nedošlo k jeho kontaminaci.

Poskytovatel předloží technické a bezpečnostní listy každého používaného čistícího prostředku. Z těchto průvodních listů bude patrné, pro jaký povrch, míru znečištění a v jaké koncentraci se daný čistící prostředek používá, jak je potřeba s ním zacházet z hlediska ekologie a bezpečnosti práce. Na jejich základě bude následně prováděna kontrola správnosti aplikace prostředků úklidovými pracovníky.

1.6 Doplnění hygienického materiálu

Objektový manažer trvale sleduje stav a průběžně materiál doplňuje. Spotřeba je sledována v excel tabulkách a průběžně vyhodnocována.

B. Seznam nástrojů, pomůcek, strojů a přípravků, které budou při realizaci zakázky používány

- Mycí automat pro úklid garáží
- Menší mycí automat pro úklid chodeb a recepcí
- EcoMopy – sprejové čištění schodišť a podesty ve vstupní hale
- Pračka pro praní mopů
- Profesionální vysavače pro čištění koberců
- Vozíky pro přepravu hygienických prostředků a spotřebního materiálu

C. Popis postupu úklidu při výskytu infekční nemoci

(např. SARS-CoV-2, MRSA), norovirů/rotavirů nebo při rozšíření kapénkové nemoci (např. sezónní chřipky apod.)

V tomto případě se provádí povrchová dezinfekce všech ploch, klik a dalších kontaktních míst dezinfekčním přípravkem. Po vypnutí alarmu je také možné použít plošnou fogizaci celé místnosti, kdy vzniká dezinfekční mlha, která přilne na všechny povrchy, které jsou tak po uschnutí plně dezinfikovány. Následně úklid probíhá podobně jak je uvedeno výše, vždy s dezinfekčním přípravkem a zvýšení frekvence utírání stolů, kuchyňských ploch, klik, dveří - především v místě, kde vznikají tzv. „ohmaty“ apod.

Dezinfekce prostor-AIR GUARD AG 800 - FLD 05

Dezinfekční antibakteriální přístroj, který dokáže rozptýlit dezinfekční mlhu, aby zaplnila celý prostor ve 3D.

Při práci s dezinfekčním roztokem FLD/FLV pokrývá povrch předmětů tenkou vrstvou, aby docházelo ke zničení bakterií, virů, roztočů a zároveň k eliminaci zápachů.

Používaná kapalina

Air Guard FLD-05 Fluid dezinfekční roztok / Air Guard FLV-05 Fluid dezinfekční roztok

Bezpečnostní testy a certifikace

Regulation (EC) No 1272/2008 (REACH), COMMISSION REGULATION (EU) No 2015/830, TEST REPORT SUPERLAB TESTING CENTER 2801 (2012) Antibacterialproducts.



Příloha č. 3 smlouvy

Popis systému řízení kvality

Na uklízených objektech je zavedena Provozní kniha, která slouží určenému zástupci objednatele k uvádění případných připomínek a požadavků a záznamu o provedených kontrolách. Podle našich zkušeností se zejména v počátečním stadiu osvědčuje společné posuzování kvality úklidu zástupci objednatele a poskytovatele služby.

Hodnocení kvality prací probíhá podle zavedeného systému na všech stupních řízení a dělí se na kontrolu prováděnou

1. Pracovníkem úklidu – úklidový pracovník, technický pracovník, atd. (osobní motivace)
 - průběžná kontrola
2. Vedoucím pracovní skupiny - četař
3. Facility manager
 - týdenní kontrola je zaznamenána, v případě požadavku i za účasti zástupce objednatel
4. Kontrolním pracovníkem
 - dle harmonogramu
5. Ředitelem pobočky
 - namátková kontrola

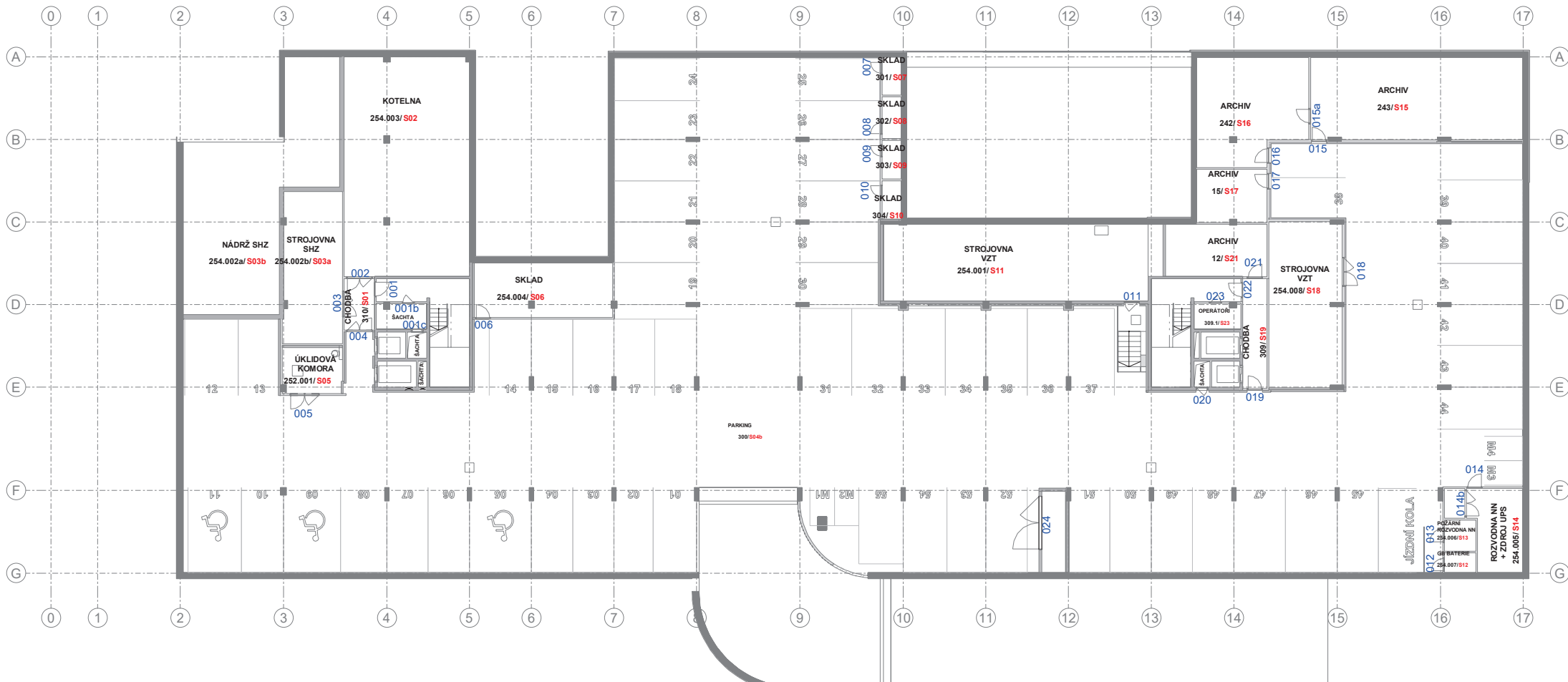
Průběžná několikastupňová kontrola jakosti umožňuje zobecňování a rychlou reakci směřující k nápravě nedostatků.

Z kontrol jsou pořizovány zápisy, které se vyhodnocují a zpětně ovlivňují kvalitu prací. Zápisy jsou předkládány objednateli při společných kontrolních dnech.

Cílem naší společnosti je poskytování bezchybného úklidového servisu všem zákazníkům. Avšak v případě, že zákazník není zcela spokojen s kvalitou či rozsahem provedených úklidových prací, sdělí své případné stížnosti či připomínky ihned při přejímání úklidových prací.

Oprávněná reklamacie musí být odstraněna na náklady společnosti ihned po zjištění, nejpozději do 12 hodin nebo termínu stanoveného zákazníkem (v případě zajišťování neperiodických úklidových a čistících prací). Pokud závada nebude řádně a v uvedeném termínu odstraněna, bude o reklamaci proveden zápis do "Protokolu o reklamaci", který podepíše odpovědní zástupci obou smluvních stran.

Předávání prací pověřenému zástupci zákazníka probíhá v daném termínu 1x měsíčně (pokud není dohodnuto jinak), kdy zástupce společnosti předkládá zákazníkovi k podpisu měsíční výkaz práce, který je zpracován na základě skutečně provedených prací (dle smlouvy nebo na základě objednávky).




UZNAČENÍ MÍSTNOSTÍ



Autor / Author
LOXIA
 LOXIA a.s., Perucká 26, 120 00 Praha 2
 T: +420 221 511711, E: firma@loxia.cz

Všechna práva vyhrazena! / All rights reserved!
 Neautorizovaná reprodukce a distribuce tohoto materiálu nebo jakékoli jeho části bude stíhána v souladu s platnými zákony ČR a mezinárodními úmlouvami o ochraně autoritativních práv platných na území ČR.

Investor
Městská část Praha 12
 Písková 830/25
 Praha 4 - Modřany
 143 00



Generální dodavatel
Společnost radnice Praha 12
 GEOSAN GROUP a.s.
 U Nemocnice 430, 280 02 Kolín
 KLEMENT a.s.
 Hlíňany 18, 400 02 Rehlovice

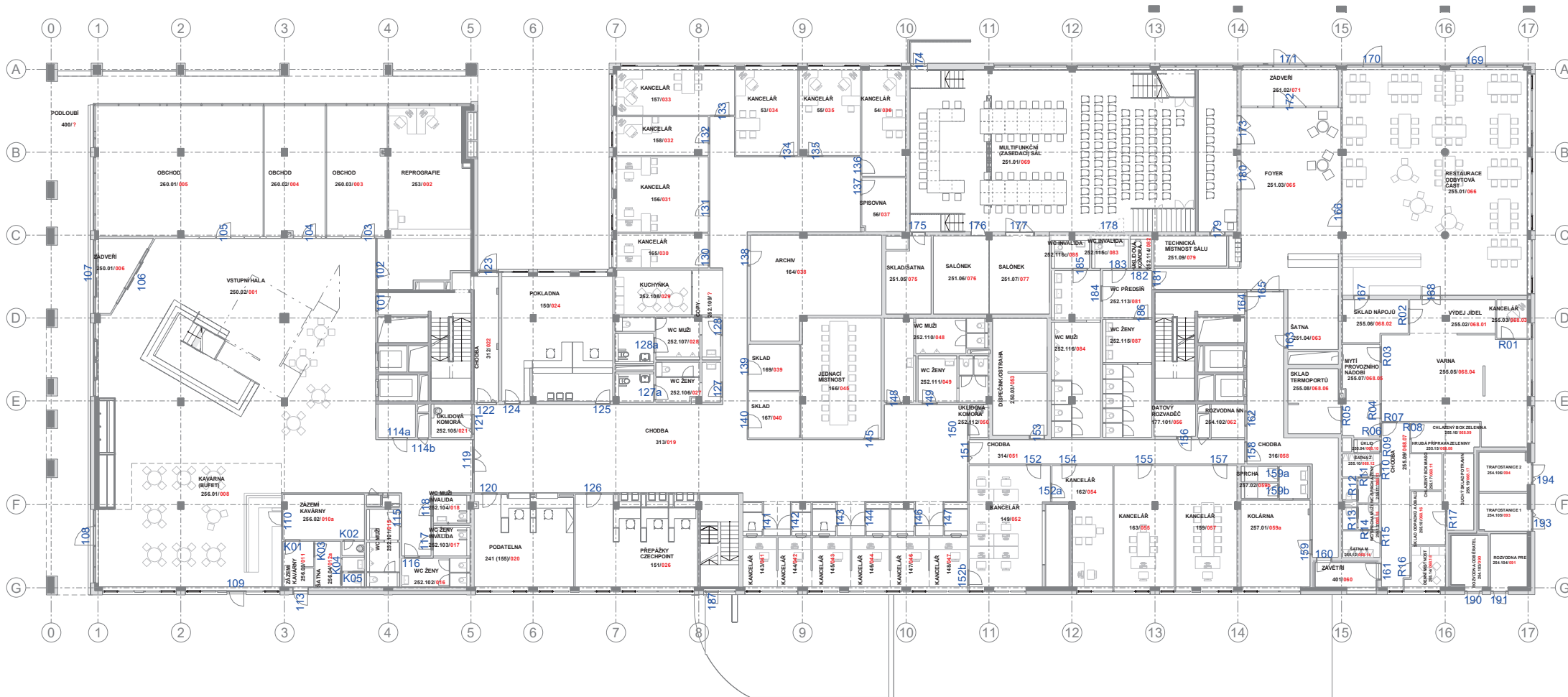


Akce / Project
NOVÁ RADNICE MČ PRAHA 12
 Stupeň dokumentace / Project stage
DOKUMENTACE PRO PŘEVODĚNÍ STAVBY

Obsah výkresu / Content of drawing
Přecíslování místností 1.PP
 Datum / Date
16.03.2021

Číslo výkresu / Drawing's No.
RM51-D-A0-D27a Index B

Měřítko / Scale
1:250



OZNAČENÍ MÍSTNOSTÍ



Autor / Author

LOXIA

LOXIA a.s., Perucká 26, 120 00 Praha 2
T: +420 221 511711, E: firma@loxia.cz

Všechna práva vyhrazena / All rights reserved!
Neautorizovaná reprodukce a distribuce tohoto materiálu nebo jakékoli jeho části bude stíhána v souladu s platnými zákony ČR a mezinárodními úmlouvami o ochraně autoritativních práv platných na území ČR.

Investor

Městská část Praha 12

Písková 830/25
Praha 4 - Modřany
143 00



Generální dodavatel

Společnost radnice Praha 12

GEOSAN GROUP a.s.
U Nemocnice 430, 280 02 Kolín
KLEMENT a.s.
Hlíňany 18, 400 02 Rehlovice



Akce / Project

NOVÁ RADNICE MČ PRAHA 12

Stupeň dokumentace / Project stage

DOKUMENTACE PRO PROVEDENÍ STAVBY

Obsah výkresu / Content of drawing

Přecíslování místností 1.NP

Číslo výkresu / Drawing's No.

RM51-D-A0-D27b Index B

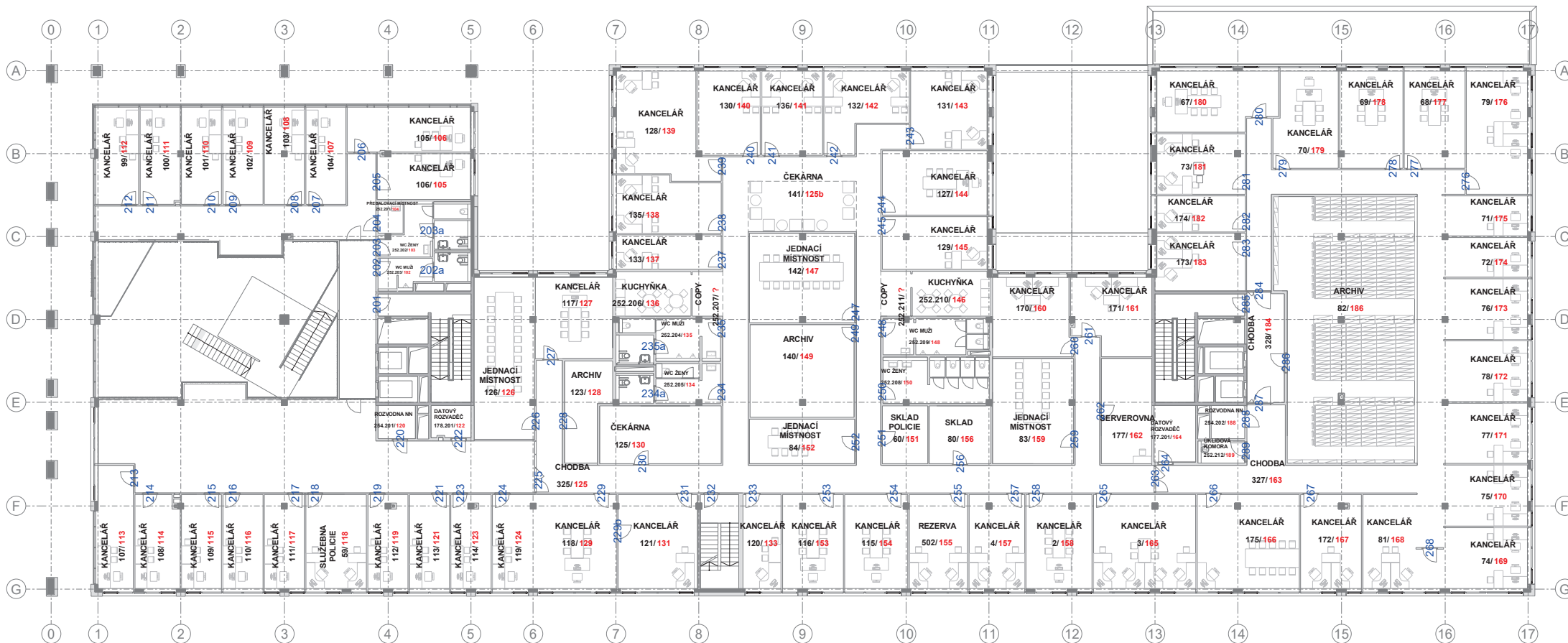
Datum / Date

16.03.2021

Měřítko / Scale

1:250





UZNAČENÍ MÍSTNOSTÍ



Autor / Author

LOXIA

LOXIA a.s., Perucká 26, 120 00 Praha 2
T: +420 221 511711, E: firma@loxia.cz

Všechna práva vyhrazena / All rights reserved!
Neautorizovaná reprodukce a distribuce tohoto materiálu nebo jakékoli jeho části bude stíhána v souladu s platnými zákony ČR a mezinárodními úmlouvami o ochraně autorských práv platných na území ČR.

Investor

Městská část Praha 12

Písková 830/25
Praha 4 - Modřany
143 00



Generální dodavatel

Společnost radnice Praha 12

GEOSAN GROUP a.s.
U Nemocnice 430, 280 02 Kolin
KLEMENT a.s.
Hlíňany 18, 400 02 Rehlovice



Akce / Project

NOVÁ RADNICE MČ PRAHA 12

Stupeň dokumentace / Project stage

DOKUMENTACE PRO PROVEDENÍ STAVBY

Obsah výkresu / Content of drawing

Prečíslování místností 2.NP

Číslo výkresu / Drawing's No.

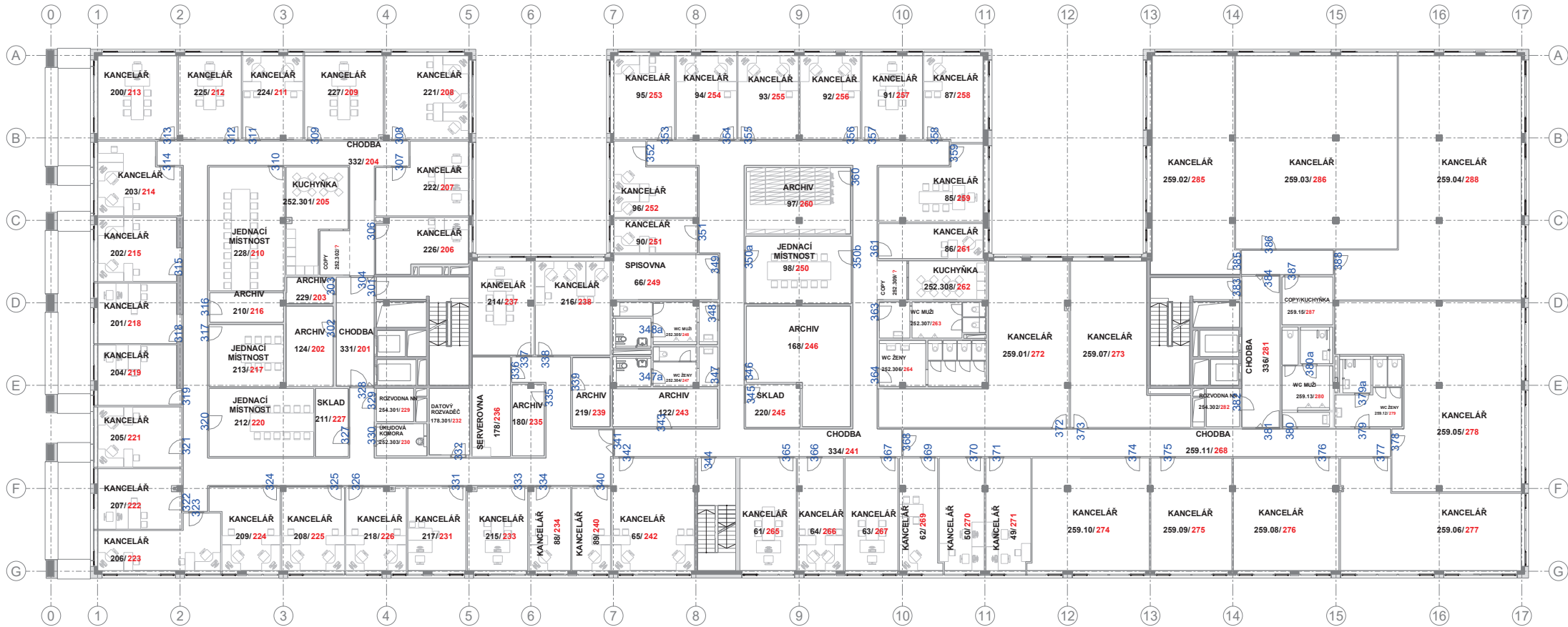
RM51-D-A0-D27c Index B

Datum / Date

16.03.2021

Měřítko / Scale

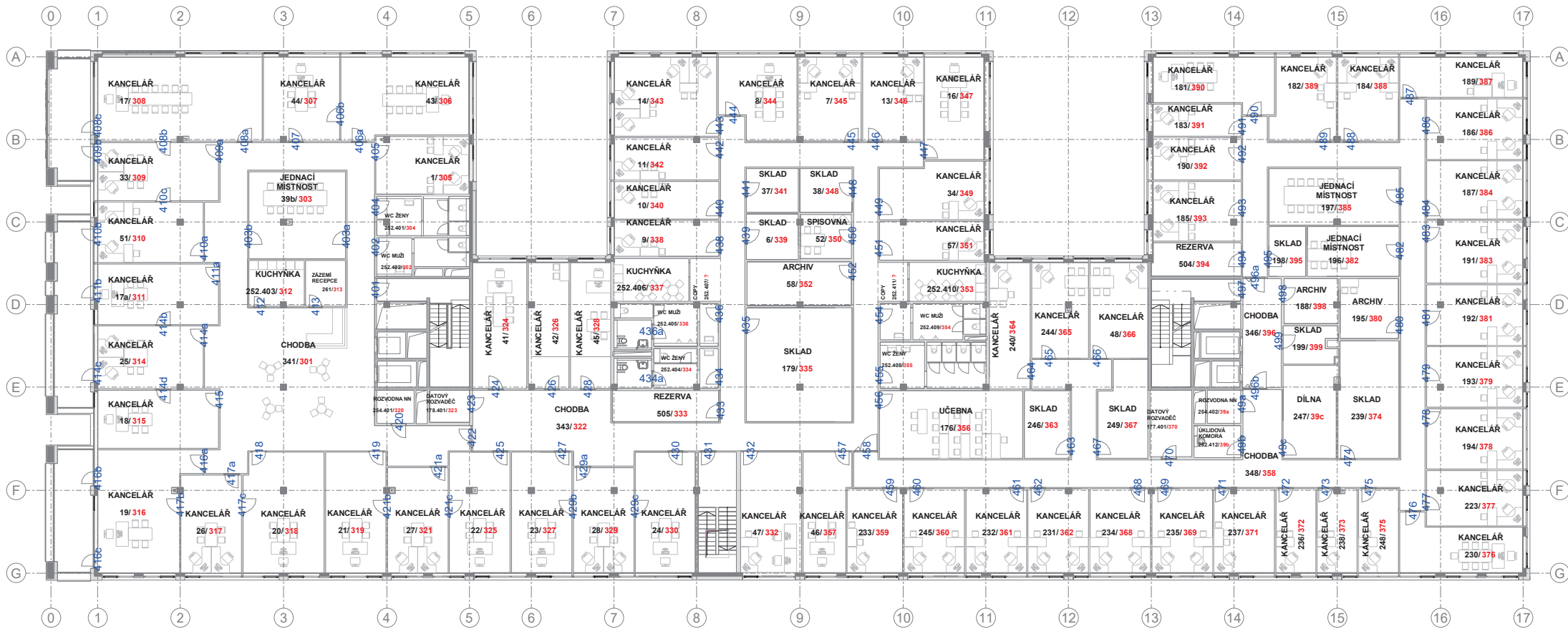
1:250



UZNAČENÍ MÍSTNOSTÍ



<p>Autor / Author LOXIA LOXIA a.s., Perucká 26, 120 00 Praha 2 T: +420 221 511711, E: firma@loxia.cz</p> <p>Všechna práva vyhrazena! / All rights reserved! Neautorizovaná reprodukce a distribuce tohoto materiálu nebo jakékoli jeho části bude stíhána v souladu s platnými zákony ČR a mezinárodními úmlouvami o ochraně autoritativních práv platných na území ČR.</p>	<p>Investor Městská část Praha 12</p> <p>Písková 830/25 Praha 4 - Modřany 143 00</p> 	<p>Generální dodavatel Společnost radnice Praha 12</p> <p>GEOSAN GROUP a.s. U Nemocnice 430, 280 02 Kolín KLEMENT a.s. Hlíňany 18, 400 02 Rehlovice</p> 	<p>Akce / Project NOVÁ RADNICE MČ PRAHA 12</p> <p>Stupeň dokumentace / Project stage DOKUMENTACE PRO PROVEDENÍ STAVBY</p>	<p>Obsah výkresu / Content of drawing Přecíslování místností 3.NP</p> <p>Číslo výkresu / Drawing's No. RM51-D-A0-D27d Index B</p>	<p>Datum / Date 16.03.2021</p> <p>Měřítko / Scale 1:250</p>
--	---	--	---	---	---



UZNAČENÍ MÍSTNOSTÍ



Autor / Author

LOXIA

LOXIA a.s., Perucká 26, 120 00 Praha 2
T: +420 221 511711, E: firma@loxia.cz

Všechna práva vyhrazena! / All rights reserved!
Neautorizovaná reprodukce a distribuce tohoto materiálu nebo jakékoli jeho části bude stíhána v souladu s platnými zákony ČR a mezinárodními úmlouvami o ochraně autorských práv platných na území ČR.

Investor

Městská část Praha 12

Písková 830/25
Praha 4 - Modřany
143 00



Generální dodavatel

Společnost radnice Praha 12

GEOSAN GROUP a.s.
U Nemocnice 430, 280 02 Kolín
KLEMENT a.s.
Hlíňany 18, 400 02 Rehlovice



Akce / Project

NOVÁ RADNICE MČ PRAHA 12

Stupeň dokumentace / Project stage

DOKUMENTACE PRO PROVEDENÍ STAVBY

Obsah výkresu / Content of drawing

Prečíslování místností 4.NP

Číslo výkresu / Drawing's No.

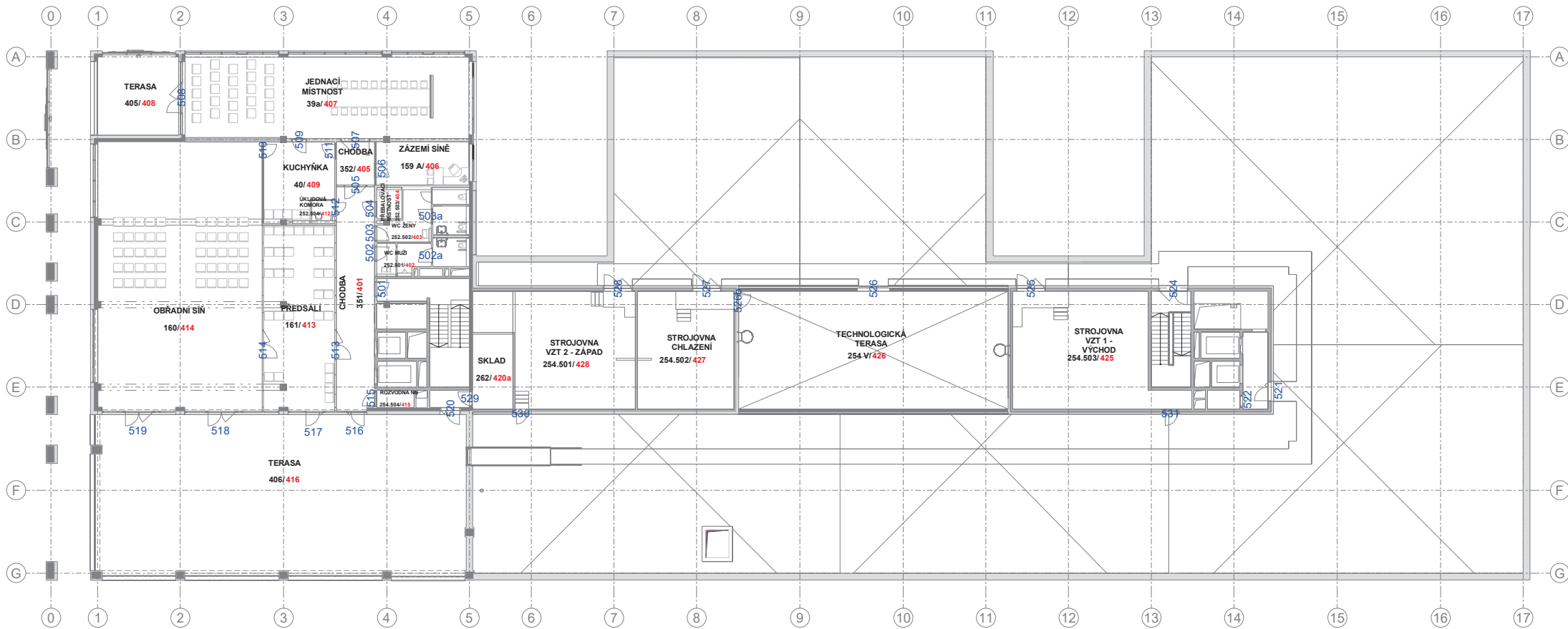
RM51-D-A0-D27e Index B

Datum / Date

16.03.2021

Měřítko / Scale

1:250



OZNAČENÍ MÍSTNOSTÍ



Autor / Author
LOXIA LOXIA a.s., Perucká 26, 120 00 Praha 2
 T: +420 221 511711, E: firma@loxia.cz

Investor
Městská část Praha 12

Generální dodavatel
Společnost radnice Praha 12

Akce / Project
NOVÁ RADNICE MČ PRAHA 12

Obsah výkresu / Content of drawing
Přecíslování místností 5.NP

Datum / Date
16.03.2021

Všechna práva vyhrazena! / All rights reserved!
 Neautorizovaná reprodukce a distribuce tohoto materiálu nebo jakékoli jeho části bude stíhaná v souladu s platnými zákony ČR a mezinárodními úmlouvami o ochraně autoritativních práv platných na území ČR.

Písková 830/25
 Praha 4 - Modřany
 143 00



GEOSAN GROUP a.s.
 U Nemocnice 430, 280 02 Kolín
Geosan
 GROUP
 KLEMENT a.s.
 Hlíňany 18, 400 02 Řehlovice
KLEMENT

Stupeň dokumentace / Project stage
DOKUMENTACE PRO PROVEDENÍ STAVBY

Číslo výkresu / Drawing's No.
RM51-D-A0-D27f Index B

Měřítko / Scale
1:250