



**Dopravní podnik hl. m. Prahy,
akciová společnost**

SMLOUVA O DÍLO

VÝSTAVBA METRA V.A

(DEJVICKÁ - MOTOL)



metr@stav



PRAHA, PROSINEC 2009

SMLOUVA O DÍLO

uzavřená podle § 536 a násl. zákona č. 513/1991 Sb., obchodního zákoníku
ve znění pozdějších předpisů

Název stavby : Výstavba metra V.A (Dejvická – Motol) – stavební část
Číslo stavby : 01 08 986
Číslo smlouvy objednatele :
Číslo smlouvy obstaravatele : 9 9617 Pr 082
Číslo smlouvy zhotovitele : 9080073

I. SMLUVNÍ STRANY

Objednatel : **Dopravní podnik hl. m. Prahy, akciová společnost**
se sídlem : Sokolovská 217/42, 190 22 Praha 9
IČ : 000 05 886
DIČ : CZ00005886 – plátce DPH
bankovní spojení : Česká spořitelna, a.s., pobočka Rytířská 29, 110 00 Praha 1
číslo účtu : 1930731349/0800
zastoupená : Ing. Martinem Dvořákem, generálním ředitelem
zapsaná v obchodním rejstříku vedeném Městským soudem v Praze v oddíle B, vložka č. 847

zastoupená na základě plné moci společnosti

Inženýring dopravních staveb a.s.

se sídlem : Na Moráni 3/360, 128 00 Praha 2
IČ : 279 23 673
DIČ : CZ27923673 – plátce DPH
bankovní spojení : 
číslo účtu : 
zastoupená : Ing. Bohumilem Kvasničkou, generálním ředitelem


zapsaná v obchodním rejstříku vedeném Městským soudem v Praze v oddíle B,
vložka č. 12096

(dále jen „objednatel“)



Zhotovitel : Účastníci „Sdružení metro V.A (Dejvická – Motol)“, založeného dne 14.5.2009 podle § 829 a násl. zákona č. 40/1964 Sb., občanského zákoníku ve znění pozdějších předpisů, účastníky sdružení :

Metrostav a.s., se sídlem Koželužská 2246, 180 00 Praha 8 jako „vedoucím účastníkem sdružení“

a

HOCHTIEF CZ a.s., se sídlem Plzeňská 16/3217, 150 00 Praha 5 jako „členem sdružení“

Metrostav a.s.

se sídlem : Koželužská 2246, 180 00 Praha 8

IČ : 000 14 915

DIČ : CZ00014915 – plátce DPH

bankovní spojení :

číslo účtu :

zastoupená : Jiřím Bělohlavem, předsedou představenstva
Ing. Pavlem Pilátem, členem představenstva

zapsaná v obchodním rejstříku vedeném Městským soudem v Praze v oddíle B, vložka č. 758

HOCHTIEF CZ a.s.

se sídlem : Plzeňská 16/3217, 150 00 Praha 5

IČ : 466 78 468

DIČ : CZ46678468 – plátce DPH

bankovní spojení :

číslo účtu :

zastoupená : Ing. Tomášem Bílkem, předsedou představenstva
Ivanem Havlem, členem představenstva

zapsaná v obchodním rejstříku vedeném Městským soudem v Praze v oddíle B, vložka č. 6229

(dále jen „zhotovitel“)

Vedoucí účastník „Sdružení metro V.A (Dejvická – Motol)“, dle smlouvy o sdružení zmocněný jménem sdružení vystupovat a jednat navenek vůči třetím osobám, je společnost :

Metrostav a.s.

se sídlem : Koželužská 2246, 180 00 Praha 8

IČ : 000 14 915

DIČ : CZ00014915 – plátce DPH

bankovní spojení :

číslo účtu :

zastoupená : Jiřím Bělohlavem, předsedou představenstva
Ing. Pavlem Pilátem, členem představenstva

zapsaná v obchodním rejstříku vedeném Městským soudem v Praze v oddíle B, vložka č. 758

II. PŘEDMĚT A DOBA PLNĚNÍ

- 2.1. Předmětem plnění je Výstavba metra V.A (Dejvická – Motol) – stavební část. Rozsah předmětu plnění je určen zadávací dokumentací předmětného otevřeného řízení a nabídkou zhotovitele, které jsou nedílnou součástí této smlouvy, a zahrnuje především :
- 2.1.1. stavební práce a dodávky, včetně všech pomocných a přidružených činností (např. zajištění povolení souvisejících s dodávkou do České republiky, atestů, zkoušek, revizních zpráv a dalších specifikovaných dokladů, manipulace s výkopkem a jeho uložení, likvidace odpadů apod.)
 - 2.1.2. zařízení staveniště pro potřeby objednatele a zhotovitele
 - 2.1.3. realizační dokumentaci stavby
 - 2.1.4. základní vytýčení stavby, geodetické práce nutné pro zhotovení díla a výkon funkce úředně oprávněného zeměměřického inženýra (dále jen ÚOZI)
 - 2.1.5. kompletační činnost zhotovitele, zejména :
 - a) spolupůsobení zhotovitele při zajištění stavebního povolení zařízení staveniště, dopravně inženýrského rozhodnutí, výkopových povolení, povolení kácení, záborů veřejných prostranství
 - b) spolupůsobení při monitoringu a doplňování průzkumů, při komplexním vyzkoušení technologických zařízení před převjímkou (včetně rušení provozem)
 - c) spolupůsobení při koordinaci prací stavební a technologické části, koordinaci prací podzhotovitelů
 - d) zpracování ročních harmonogramů věcných i finančních
 - e) zajištění povolení trhacích prací
 - 2.1.6. dokumentaci skutečného provedení stavby včetně fotodokumentace a dokumentárního videozáznamu
 - 2.1.7. pojištění stavby
- 2.2. Předmětem díla není zajištění stavebního a vodohospodářského povolení, pasportizace objektů, zajištění ploch a pozemků nezbytných k provedení díla dle zadávací dokumentace, stočné, autorský dozor zhotovitele projektu ze zadávací dokumentace.
- 2.3. Doba plnění : 222 týdnů
 zahájení prací : do 14 dnů od data podpisu této smlouvy,
 dokončení prací : do 12.3.2014
- Pro zajištění termínu zahájení prací předá objednatel zhotoviteli výzvu k zahájení prací a staveniště ve smyslu čl. 106 a 107 Dodacích podmínek (Díl 1, část 3 Zadávací dokumentace) den po podpisu této smlouvy.
- 2.4. Pro splnění uvedeného termínu dokončení prací bude zhotovitel plnění předmětu smlouvy realizovat podle zpracovaného plánu organizace výstavby, který počítá s tím, že většina objektů zařízení staveniště bude postupně provedena v průběhu **58 týdnů** (celkové dokončení zařízení staveniště) a časového plánu výstavby ve formě cyklogramu, který vyjadřuje základní doby a vazby rozhodujících prací celého díla a řádkového harmonogramu stavebních prací (tzv. Ganttův graf). Podrobnosti jsou uvedeny v nabídce zhotovitele specifikované v příloze č. 1 této smlouvy.

III. POVINNOSTI SMLUVNÍCH STRAN

- 3.1. Zhotovitel se zavazuje provést všechny práce v rozsahu stanoveném a za podmínek určených zadávací dokumentací a vítěznou nabídkou zhotovitele včetně odstranění všech případných vad výše uvedeného díla v rozsahu a čase podle smlouvy o dílo, nebude-li dohodnuto jinak.
- 3.2. Zhotovitel je povinen umožnit vstup do svých objektů a na pozemky související s projektem a jeho realizací pověřeným osobám – zaměstnancům MHMP, Ministerstva dopravy, Ministerstva financí, Evropské komise, Evropského účetního dvora, Nejvyššího kontrolního úřadu, příslušného finančního úřadu a dalších oprávněných orgánů státní správy.
- 3.3. Objednatelem odsouhlasený podzhotovitel nesmí předat svou část díla jiné osobě.
- 3.4. Objednatel se zavazuje zajistit včasné a bezkonfliktní předání stavení, včasné plnění povinností dle zadávací dokumentace tak, aby umožnil zhotoviteli včasné plnění sjednaných termínů.
- 3.5. Objednatel se dále zavazuje zaplatit zhotoviteli za provedení a předání všech prací a odstranění jejich vad cenu nabídnutou v nabídce, případně cenu změněnou podle podmínek zadávací dokumentace, a to v čase a způsobem uvedeným v zadávacích podmínkách.

IV. CENA DÍLA

- 4.1. Cena díla, jako nejvýše přípustná činí :

13 614 919 391,- Kč (bez DPH)

 (slovy :
 třináctmiliardšestsetčtrnáctmilionůdevětsetdevatenácttisicetřístadevadesátjednakorunačeská)
- 4.2. Cena díla v uvedené výši platí do 31.12.2014 a je zpracována za použití inflačních koeficientů uvedených v Zadávací dokumentaci (Díl 1, část 1).
- 4.3. Pro případ, že plnění předmětu smlouvy bude odsunuto z důvodů na straně objednatele na dobu po 31.12.2014, ceny částí nedokončených dodávek se přepočítají **schváleným meziročním nárůstem indexů vydaných Statistickým úřadem v daném kalendářním roce (tj. k 31.12.2014)**

V. ZÁRUČNÍ DOBY

- 5.1. Zhotovitel poskytuje obecnou záruku na celou stavbu v délce **48 měsíců**.
- 5.2. Na jednotlivé dílčí práce zhotovitel poskytuje záruku v tomto rozsahu :

a) ražené tunely včetně izolací	72 měsíců
b) hloubené tunely včetně izolací	72 měsíců
c) hloubené stanice včetně izolací	72 měsíců
d) střešní konstrukce plochých střech	72 měsíců
e) kamenické práce – dlažby, obklady – vnitřní	72 měsíců

f)	podhledy a ostatní obklady ve stanicích	60 měsíců
g)	kabelové konstrukce v tunelech	72 měsíců
h)	rozvaděče osvětlení	36 měsíců
i)	chodníky a vozovky na povrchu	48 měsíců

VI. SMLUVNÍ POKUTY

- 6.1. V případě prodlení s termínem dokončení díla zaviněném zhotovitelem, zaplatí zhotovitel objednateli smluvní pokutu ve výši **1 500 000,- Kč** za každý den prodlení s termínem dokončení a předání díla.
- 6.2. V případě prodlení s termínem dokončení dílčích objektů specifikovaných a vyjmenovaných v nabídce zhotovitele zaviněném zhotovitelem, zaplatí zhotovitel objednateli smluvní pokutu ve výši **150 000,- Kč** za každý den prodlení s termínem dokončení a předání těchto dílčích objektů (milníků) :

<u>Název objektu :</u>	-	<u>Lhůta milníku :</u>
SO 07-19 Přístupová štola	-	05.07.2010
SO 09-16/02 Strojovna VZT, montážní jáma TBM	-	02.03.2011
SO 03-23/02 Eskalátorový tunel	-	09.06.2011
Ražba + primární ostění		
SO 03-20/01 Stanice Červený Vrch	1.	13.06.2011
dílčí výrub a primární ostění		
SO 07-20/05 Stanice Petřiny	-	16.08.2011
Střední dílčí výrub a primární ostění		
SO 05-20/01 Stanice Veleslavín	-	26.08.2011
Ražba + primární ostění, dílčí výrub pravý		
SO 06-21/01 Levý ražený JKT	-	15.09.2011
Ražba tunelu TBM		
SO 02-18/01 Stavební jáma pro vytažení TBM	-	30.10.2011
Zajištění stavební jámy a zemní práce		
SO 04-22/01 Pravý ražený JKT	-	05.02.2012
Ražba tunelu TBM		
SO 06-25/01 VZT propojky mezi TT	-	22.04.2012
Ražba a primární ostění		
SO 08-26 Terminál BUS	-	29.04.2012
SO 07-21/21 Vestibul	-	14.05.2012
Nosné konstrukce 1.NP		
SO 08-23/01 Ražený DKT	-	30.06.2012
Ražba a primární ostění		
SO 02-28/01 Hloubený sdružený objekt v km 15,515	-	27.08.2012
Zajištění stavební jámy a zemní práce		
SO 05-21/02 Hloubený objekt stanice Veleslavín	-	18.09.2012
Zajištění stavební jámy - 2.etapa		
SO 09-20/25 Stanice Motol - Vnitřní práce HSV a PSV, d.d. 6, 7	-	30.11.2012
Zastřešení ŽB nosníky		
SO 03-25/21 Výtahová šachta	-	21.04.2013
Vnitřní nosné konstrukce		
SO 04-24/11 Hloubené tunely a strojovna VZT	-	17.09.2013
Nosné konstrukce (bez montážních otvorů)		

- 6.3. Zhotovitel má právo na vrácení již uhrazených smluvních pokut uvedených v bodě 6.2. za předpokladu dodržení termínu dokončení celého díla uvedeného v nabídce.
- 6.4. Smluvní pokuta pro případ prodlení zhotovitele se zahájením stavby do 14 dnů od předání staveniště a nedodržení termínu vyklizení staveniště se sjednává ve výši **15 000,- Kč** za každý den prodlení.
- 6.5. Smluvní pokuta pro případ prodlení zhotovitele s odstraněním vad z přejímacího řízení se sjednává ve výši **2 000,- Kč** za každou vadu a každý den prodlení oproti sjednanému termínu odstranění.
- 6.6. Smluvní pokuta pro případ prodlení zhotovitele se zahájením odstraňování vad v záruční době a se sjednaným termínem odstranění záručních vad se sjednává ve výši **5 000,- Kč** za každý den prodlení pro vady bránící provozu a **3 000,- Kč** za každý den prodlení pro ostatní vady.
- 6.7. Celková výše smluvních pokut je omezena limitem 20% výše nabídkové ceny a smluvní pokuty mohou být kombinovány (tzn., že uplatnění jedné smluvní pokuty nevylučuje souběžné uplatnění jakékoliv jiné smluvní pokuty).
- 6.8. Uplatnění kterékoliv ze smluvních pokut nezbavuje zadavatele práva k uplatnění případné náhrady vzniklé škody, přičemž se částka zaplacených smluvních pokut do výše náhrady škody nezapočítává.
- 6.9. Smluvní pokuta je splatná do 21 dnů po doručení oznámení o uložení smluvní pokuty objednatelem zhotoviteli. Oznámení o uložení smluvní pokuty musí vždy obsahovat popis a časové určení události, která v souladu s uzavřenou smlouvou zakládá právo objednatele účtovat smluvní pokutu. Oznámení musí dále obsahovat informaci o způsobu úhrady smluvní pokuty. Objednatel si vyhrazuje právo na určení způsobu úhrady smluvní pokuty, a to včetně formou zápočtu proti kterékoliv splatné pohledávce zhotovitele vůči objednateli.

VII. ZVLÁŠTNÍ UJEDNÁNÍ

- 7.1. Následující dokumenty jsou nedílnou součástí této smlouvy o dílo a musí být tak chápány a vykládány.
A/ Rozhodnutí a oznámení o výběru nejvhodnější nabídky ze dne 2.12.2009, čj. KGŘ/407/09
B/ Nabídka zhotovitele v rozsahu dle přílohy č. 1 této smlouvy
C/ Zadávací dokumentace předmětného otevřeného řízení v rozsahu dle přílohy č. 2 této smlouvy.
- 7.2. Uvedené dokumenty zahrnují a řeší všechny další náležitosti této smlouvy.
- 7.3. Tato smlouva může být měněna pouze dodatkem k této smlouvě podepsaným signatáři této smlouvy o dílo.
- 7.4. Tato smlouva je vyhotovena v osmi stejnopisech – dvě vyhotovení pro každého účastníka tohoto smluvního vztahu.

Jako součást smlouvy je pro každou smluvní stranu jedno parafované vyhotovení nabídky zhotovitele podle přílohy č. 1 a Dílu 1 Zadávací dokumentace podle přílohy č. 2 smlouvy.

V Praze dne: 22.12.2009

Za objednatele :

Dopravní podnik hl. m. Prahy, akciová společnost



Ing. Martin Dvořák
generální ředitel

Inženýring dopravních staveb a.s.



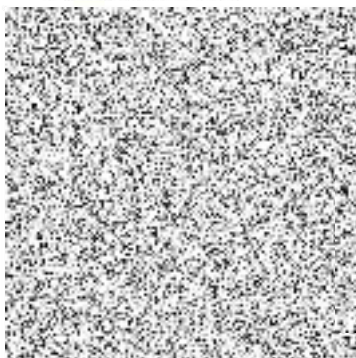
Ing. Bohumil Kvasnička
generální ředitel



výkonny ředitel

Juženi metro V.A (Dejvická – Motol) :

Metrostav a.s.

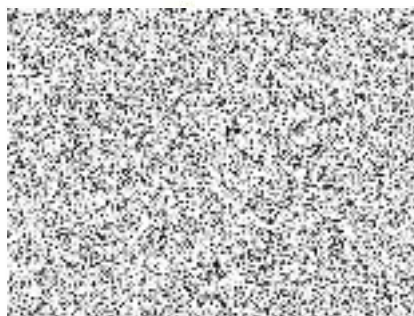


předseda představenstva



Ing. Pavel Pilát
člen představenstva

HOCHTIEF CZ a.s.



Ivan Havel
člen představenstva

SMLOUVA O DÍLO
Stavba metra V.A (Dejvická - Motol) – stavební část

Příloha č. 1

Nabídka zhotovitele v rozsahu:

1. obsah
2. titulní list nabídky,
3. krycí list nabídky,
4. vyjímateľný originál dokladu o poskytnutí jistoty – bankovní záruky,
5. kopie dokladu o poskytnutí jistoty,
6. vyjímateľný originál dokladu závazného příslibu bankovní záruky na realizaci zakázky,
7. kopie dokladu závazného příslibu bankovní záruky na realizaci zakázky,
8. smlouva o sdružení resp. jiná obdobná listina,
9. doklady o splnění základních kvalifikačních předpokladů,
10. doklady o splnění profesních kvalifikačních předpokladů, přičemž jako první bude zařazen výpis z obchodního rejstříku,
11. doklady o splnění ekonomických a finančních kvalifikačních předpokladů,
12. doklady o splnění technických kvalifikačních předpokladů,
13. návrh smlouvy o dílo,
14. oceněné výkazy výměr,
15. podrobný časový a finanční harmonogram,
16. projekt organizace výstavby (POV),
17. způsob zajištění bezpečnosti a ochrany zdraví při práci,
18. plán jakosti stavby,
19. způsob zajištění ochrany životního prostředí,
20. věcné a formální připomínky uchazeče,
21. poslední list nabídky – prohlášení uchazeče podepsané osobou oprávněnou jednat jménem uchazeče, které stanoví celkový počet všech listů nabídky,
22. elektronické vyhotovení nabídky (návrh smlouvy a oceněné výkazy výměr).



SMLOUVA O DÍLO
Stavba metra V.A (Dejvická - Motol) – stavební část

Příloha č. 2

Zadávací dokumentace v rozsahu:

DÍL 1

Část 1 Podrobné podmínky

Část 2 Přílohy:

- Titulní list nabídky (*Form 1*)
- Krycí list nabídky (*Form 2*)
- Smlouva o dílo (*Form 3*)
- Formulář Přehled provozních a technických zařízení (*Form 4*)
- Prokázání schopnosti provést část prací vlastními silami (*Form 5*)
- Záruční doby (*Form 6*)
- Nabídková cena (*Form 7*)
- Formulář záruky za řádné plnění smlouvy (*Form 8*)
- Formulář „Čestné prohlášení“ (*Form 9*)

Část 3 Dodací podmínky

DÍL 2

Dokumentace pro výběr zhotovitele

- A. Průvodní zpráva
 - B. Souhrnná část
 - C. Situace stavby
 - E. Stavební část
 - F. Zásady organizace výstavby
 - G. Výkazy výměr a technické specifikace
 - H. Doplňující podmínky
 - Technické a kvalitativní podmínky
 - Zvláštní technické a kvalitativní podmínky
 - Zvláštní technické a kvalitativní podmínky – kabelové konstrukce
- Geotechnický průzkum z 10/2008

DÍL 3

Výkazy výměr v elektronické podobě