

Hasičský záchranný sbor Moravskoslezského kraje				
EVIDENCE SMLUV				
HMSK	SML	503 poř. číslo	2023 rok	doba plnění
Ev. číslo v SSD:				

KUPNÍ SMLOUVA

I. Smluvní strany

Česká republika - Hasičský záchranný sbor Moravskoslezského kraje

Sídlo: Výškovická 40, 700 30 Ostrava-Zábřeh

IČO: 70884561

DIČ: CZ 70884561 (není plátcem DPH)

Zastoupený: brig. gen. Ing. Radimem Kuchařem, ředitelem HZS Moravskoslezského kraje

Bankovní spojení: ČNB Ostrava, č. účtu: 1933881/0710

(dále jen „kupující“)

a

THT Polička, s.r.o.

Sídlo: Starohradská 316, Dolní Předměstí, 572 01 Polička

IČO: 46508147

DIČ: CZ46508147

Zastoupená: 

Bankovní spojení: Komerční banka, a.s., č. účtu: 22703591/0100

zapsána v obchodním rejstříku vedeném Krajským soudem v Hradci Králové, odd. C, vl. 2192

(dále jen „prodávající“)

II. Základní ustanovení

1. Smluvní strany uzavírají tuto smlouvu v souladu s ustanoveními § 2079 a násl. zákona č. 89/2012 Sb., občanský zákoník, ve znění pozdějších předpisů (dále jen „OZ“) a dohodly se, že tento závazkový vztah, rozsah a obsah vzájemných práv a povinností z této smlouvy vyplývajících se bude řídit příslušnými ustanoveními citovaného zákona, nestanoví-li tato smlouva jinak.
2. Smluvní strany prohlašují, že údaje uvedené v čl. I. této smlouvy a taktéž oprávnění k podnikání jsou v souladu s právní skutečností v době uzavření smlouvy. Smluvní strany se zavazují, že změny dotčených údajů oznámí bez prodlení druhé smluvní straně.
3. Smluvní strany prohlašují, že si před uzavřením smlouvy vzájemně sdělily veškeré jim známé skutkové a právní okolnosti, které by mohly být významné ve vztahu k uzavření této smlouvy nebo k plnění z této smlouvy vyplývajícím.
4. Smluvní strany prohlašují, že osoby podepisující tuto smlouvu jsou k tomuto právnímu jednání oprávněny.

III. Předmět smlouvy

1. Předmětem této smlouvy je dodání cisternové automobilové stříkačky s požárním čerpadlem o výkonu nejméně 2000 l/min., v technickém provedení, s podvozkem umožňujícím použití mimo zpevněné komunikace, a to podle technické specifikace uvedené v příloze č. 1 této smlouvy (dále jen „zboží“). Součástí dodávky je rovněž provedení zástavby veškerých technických prostředků do vozidla.
2. Proávající se zavazuje kupujícímu zboží dodat a umožnit mu nabytí vlastnické právo ke zboží. Součástí dodání je i doprava zboží do místa plnění a předání dokladů, které se ke zboží vztahují, a kterými jsou zejména:
 - návody na obsluhu a údržbu podvozkové části a nástavby vozidla v českém jazyce, a to v tištěné i elektronické podobě (CD),

- doklad o registraci (technický průkaz) se zapsanými změnami údajů, uvedených v technickém průkazu,
 - všechny ostatní doklady nutné pro registraci vozidla,
 - záruční listy k dodávanému příslušenství a výbavě,
 - revizní zprávy, popř. obdobné doklady dle příslušných norem, pokud předmět revizi podléhá,
 - doklad o způsobilosti zařízení pro užívání v České republice dle platné legislativy,
 - doklad o shodě výrobku s technickými podmínkami dle ČSN EN 1846-1, ČSN EN 1846-2 a vyhlášky č. 35/2007 Sb., o technických podmínkách požární techniky, ve znění pozdějších předpisů.
3. Kupující se zavazuje řádně dodané zboží převzít a zaplatit za něj kupní cenu uvedenou v čl. IV. této smlouvy.
 4. Vlastnické právo ke zboží přechází na kupujícího okamžikem odevzdání a převzetí zboží kupujícím v místě plnění.
 5. Vozidla a veškeré nově dodané příslušenství musí splňovat podmínky pro použití v České republice dle platné legislativy.
 6. Prodávající umožní kupujícímu závěrečnou kontrolu předmětu plnění (zboží) u prodávajícího před vlastním převzetím v místě plnění.
 7. Smluvní strany prohlašují, že předmět smlouvy není plněním nemožným a že smlouvu uzavřely po pečlivém zvážení všech možných důsledků.
 8. Podkladem pro uzavření této smlouvy je nabídka prodávajícího ze dne 21.08.2023, která byla na základě zadávacího řízení č. 151/2023/OŘ vyhodnocena jako ekonomicky nejvýhodnější.

IV. Kupní cena

1. Kupní cena je stanovena dohodou smluvních stran a činí:

cena bez DPH	8.582.000,- Kč
DPH 21 %	1.802.220,- Kč
cena včetně DPH	10.384.220,- Kč

2. Podrobná kalkulace celkové kupní ceny tvoří přílohu č. 2 této smlouvy.
3. Sjednaná kupní cena je konečná a zahrnuje veškeré náklady spojené s koupí zboží, a to zejména dopravu zboží do místa plnění podle čl. VI. této smlouvy, clo, skladování, balné atd.
4. Cena je stanovena jako nejvýše přípustná při sazbě DPH ve výši 21 %, přičemž sazba DPH bude v případě její změny stanovena v souladu s platnými právními předpisy.

V. Čas plnění

Prodávající je povinen dodat zboží nejpozději do 05.12.2023.



VI. Místo plnění

Místem plnění podle této smlouvy je sídlo kupujícího na ul. Výškovická 40 v Ostravě-Zábřehu.

VII. Způsob dodání zboží

1. Zboží je dodáno v okamžiku převzetí zboží pověřeným zástupcem kupujícího v místě plnění uvedeném v této smlouvě. Pověřený zástupce kupujícího potvrdí převzetí zboží na dodacím listu, předávacím protokolu nebo jiném obdobném dokladu.
2. Kupující při převzetí zboží provede kontrolu:
 - a) dodané značky, typu, druhu,
 - b) dodaného množství,
 - c) zjevných jakostních vlastností,
 - d) zda nedošlo k poškození zboží při přepravě,
 - e) dodaných dokladů.
3. V případě zjištěných zjevných vad zboží může kupující odmítnout jeho převzetí, což řádně i s důvody potvrdí na příslušném dokladu. Na následné předání zboží se použijí ustanovení tohoto článku obdobně.

VIII. Jakost, záruka za jakost, vady zboží

1. Prodávající je povinen dodat zboží v množství, druhu, jakosti, provedení stanovenými touto smlouvou a podle technických parametrů a obchodních podmínek sjednaných v této smlouvě. Smluvní strany se dohodly na I. jakosti dodaného zboží. Prodávající je povinen dodat zboží nové, nepoužité, v okamžiku dodání nesmí být zboží starší 12 měsíců.
2. Prodávající není oprávněn dodat větší než sjednané množství zboží, ustanovení § 2093 OZ se nepoužije.
3. Prodávající prohlašuje, že zboží nemá právní vady podle § 1920 OZ.
4. Poruší-li prodávající povinnosti stanovené v odst. 1 tohoto článku, jedná se o vady plnění.
5. V případě dodání vadného plnění se práva a povinnosti smluvních stran řídí ustanoveními § 2099 a násl. OZ.
6. Smluvní strany se dohodly na záruční době 24 měsíců.
7. Záruční doba začíná běžet dnem předání zboží kupujícímu bez vad a nedodělků.
8. Záruční doba neběží po dobu, po kterou nemůže kupující zboží řádně užívat pro vady, které jsou způsobilé založit práva kupujícího z vadného plnění.
9. Veškeré vady zboží je kupující povinen oznámit prodávajícímu bez zbytečného odkladu poté, kdy vadu zjistil, a to formou písemného oznámení o vadě zaslaného na adresu prodávajícího / telefonicky na tel. č.  / e-mailem na .
10. Prodávající je povinen kupujícímu písemně potvrdit, kdy bylo právo z vadného plnění uplatněno, způsob provedení opravy a dobu trvání opravy.
11. Prodávající započne s odstraněním vady neprodleně do 5 dnů ode dne doručení oznámení o vadě, pokud se smluvní strany nedohodnou jinak.
12. Vada bude odstraněna nejpozději do 14 dnů od započetí prací, pokud se smluvní strany nedohodnou jinak.
13. Nebezpečí škody na zboží přechází na kupujícího okamžikem převzetí zboží.
14. Prodávající je povinen nahradit kupujícímu škodu, která vznikne porušením smluvní povinnosti prodávajícího nebo vadným plněním, a to v plné výši. Prodávající je rovněž povinen kupujícímu nahradit náklady, které kupujícímu vzniknou při uplatňování práv na náhradu škody.

IX. Platební podmínky

1. Podkladem pro úhradu kupní ceny dodaného zboží bude faktura, která bude mít náležitosti daňového dokladu dle § 29 zákona č. 235/2004 Sb., o dani z přidané hodnoty,

ve znění pozdějších předpisů (dále také „faktura“). Kupující tímto souhlasí s použitím daňového dokladu v elektronické podobě.

2. Faktura musí kromě zákonem stanovených náležitostí obsahovat také:
 - a) označení smlouvy a datum jejího uzavření
 - b) označení banky a čísla účtu, na který musí být zaplaceno
 - c) kontaktní údaje prodávajícího pro záležitosti fakturace
 - d) součástí faktury musí být dodací list, předávací protokol nebo jiný obdobný doklad včetně soupisu jednotlivých položek, podepsaný zástupci obou smluvních stran, potvrzující, že zboží podle této smlouvy bylo řádně dodáno.
3. Faktura bude prodávajícím vystavena po odevzdání a převzetí zboží podle této smlouvy. Lhůta splatnosti faktury je dohodou stanovena na 30 kalendářních dnů ode dne doručení faktury kupujícímu. Stejná lhůta splatnosti platí i při placení jiných plateb (např. úroků z prodlení, smluvních pokut, náhrad škody aj.).
4. Prodávající je povinen doručit kupujícímu nejpozději do 05.12.2023. Faktura v listinné podobě musí být doručena na adresu kupujícího na ul. Výškovická 40, 700 30 Ostrava-Zábřeh, a faktura v elektronické podobě musí být doručena na e-mailovou adresu: msk.uctarna@hzscr.cz. Prodávající je přitom povinen zvolit pouze jednu z uvedených forem faktury včetně příslušného způsobu jejího doručení.
5. Nebude-li faktura obsahovat některou povinnou nebo dohodnutou náležitost nebo bude chybně vyúčtována cena nebo DPH, je kupující oprávněn bez zaplacení fakturu před uplynutím lhůty splatnosti vrátit druhé smluvní straně k provedení opravy. Ve vrácené fakture vyznačí důvod vrácení. Prodávající provede opravu vystavením nové faktury. Od doby odeslání vadné faktury přestává běžet původní lhůta splatnosti. Celá lhůta splatnosti běží opět ode dne doručení nově vyhotovené faktury kupujícímu.
6. Smluvní strany se dohodly, že platba bude provedena bezhotovostním převodem z účtu kupujícího na číslo účtu uvedené prodávajícím na faktuře bez ohledu na číslo účtu uvedené v čl. I. této smlouvy.
7. Povinnost zaplatit cenu zboží je splněna dnem odepsání příslušné částky z účtu kupujícího ve prospěch účtu prodávajícího.
8. Pokud kupující uplatní nárok na odstranění vady zboží ve lhůtě splatnosti faktury, není kupující povinen až do odstranění vady zboží uhradit cenu zboží. Okamžikem odstranění vady zboží začne běžet nová lhůta splatnosti faktury.

X. Podstatné porušení smlouvy

1. Smluvní strany pokládají za podstatné porušení této smlouvy:
 - a) prodlení prodávajícího se splněním ve sjednaném čase plnění podle čl. V. této smlouvy,
 - b) nedodání zboží v požadované kvalitě nebo množství podle této smlouvy,
 - c) nevyřešení zjištěných vad v souladu s čl. VIII. této smlouvy ve sjednané lhůtě.
2. V případě podstatného porušení smlouvy ze strany prodávajícího je kupující oprávněn od této smlouvy odstoupit podle čl. XII.

XI. Sankční ujednání

1. V případě prodlení prodávajícího s dodáním zboží je prodávající povinen zaplatit kupujícímu smluvní pokutu ve výši 0,2 % z celkové kupní ceny vč. DPH za každý i započatý den prodlení.
2. V případě prodlení kupujícího se zaplacením dohodnuté kupní ceny je kupující povinen zaplatit prodávajícímu úrok z prodlení ve výši 0,05 % z dlužné částky za každý i započatý den prodlení.

3. V případě nedodržení dohodnuté lhůty k odstranění vad dle čl. VIII. této smlouvy, jestliže se tyto vady projeví v záruční době, je prodávající povinen kupujícímu uhradit smluvní pokutu ve výši 1000,- Kč za každý i započatý den prodlení s odstraněním každé vady.
4. V případě, že některá ze smluvních stran poruší povinnost podle čl. XIII. odst. 6 této smlouvy, je poškozená smluvní strana oprávněna požadovat po druhé smluvní straně zaplacení smluvní pokuty ve výši 100.000,- Kč (slovy: jednototísíc korun českých) za každé jednotlivé porušení povinnosti.
5. Zánik závazku pozdním plněním neznamená zánik nároku na smluvní pokutu za prodlení s plněním.
6. Smluvní pokuty se nezapočítávají na náhradu případně vzniklé škody, kterou lze vymáhat samostatně.
7. Smluvní pokuty je kupující oprávněn započíst proti pohledávce prodávajícího.
8. Smluvní pokuty sjednané touto smlouvou zaplatí povinná strana nezávisle na zavinění a na tom, zda a v jaké výši vznikne druhé smluvní straně škoda, kterou lze vymáhat samostatně.

XII. Odstoupení od smlouvy

1. Odstoupení od smlouvy se řídí ustanovením § 2001 a násl. OZ, pokud není dále stanoveno jinak.
2. Kupující je oprávněn odstoupit od smlouvy, jestliže nabude právní moci rozhodnutí insolvenčního soudu, jímž se osvědčuje úpadek prodávajícího ve smyslu zákona č. 182/2006 Sb., o úpadku a způsobu jeho řešení (insolvenční zákon), ve znění pozdějších předpisů.
3. Účinky každého odstoupení od smlouvy nastávají okamžikem doručení písemného projevu vůle odstoupit od této smlouvy druhé smluvní straně. Odstoupení od smlouvy se nedotýká zejména nároku na náhradu škody, smluvní pokuty a povinnosti mlčenlivosti.
4. Prodávající podpisem této smlouvy prohlašuje, že není veden v registru nespolehlivých plátců DPH vedeném Ministerstvem financí České republiky. V případě, že je toto prohlášení nepravdivé nebo v případě, že bude prodávající dodatečně zapsán v registru nespolehlivých plátců DPH v průběhu plnění této smlouvy a nevyrozumí o tom ihned kupujícího, má kupující právo od smlouvy odstoupit v souladu s odst. 3 tohoto článku.

XIII. Závěrečná ujednání

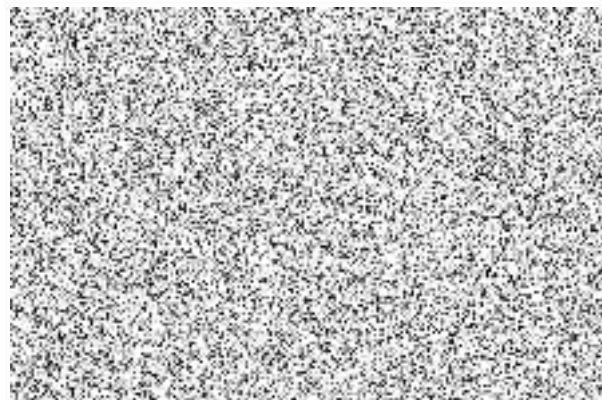
1. Tato smlouva se řídí právním řádem České republiky. Smluvní strany se zavazují, že veškeré spory vzniklé v souvislosti s realizací smlouvy budou řešeny nejprve smírnou cestou – dohodou. Nedojde-li k dohodě, budou spory řešeny v soudním řízení před příslušnými obecnými soudy České republiky.
2. Prodávající není oprávněn bez předchozího písemného souhlasu kupujícího postoupit tuto smlouvu, její část nebo práva a povinnosti z této smlouvy třetí osobě.
3. Prodávající bez jakýchkoliv výhrad souhlasí se zveřejněním své identifikace a dalších údajů uvedených ve smlouvě včetně ceny zboží.
4. Změnit nebo doplnit tuto smlouvu mohou smluvní strany pouze formou písemných dodatků, které budou vzestupně číslovány, výslovně prohlášeny za dodatek této kupní smlouvy a podepsány oprávněnými zástupci obou smluvních stran.
5. Pro případ, že ustanovení této smlouvy oddělitelné od ostatního obsahu se stane neúčinným nebo neplatným, smluvní strany se zavazují bez zbytečných odkladů nahradit takové ustanovení novým. Případná neplatnost některého z takovýchto ustanovení této smlouvy nemá za následek neplatnost ostatních ustanovení.

6. Prodávající se zavazuje, že jakékoliv informace, které se dověděl v souvislosti s plněním předmětu smlouvy, neposkytne bez předchozího písemného souhlasu třetím osobám ani je nepoužije v rozporu s účelem této smlouvy, ledaže se jedná o informace, které jsou veřejně přístupné nebo o případ, kdy je zpřístupnění informace vyžadováno zákonem nebo závazným rozhodnutím oprávněného orgánu. Za porušení povinnosti mlčenlivosti osobami, které se budou podílet na dodání zboží dle této smlouvy, odpovídá prodávající, jako by povinnost porušil sám. Povinnost mlčenlivosti trvá i po splnění této smlouvy, a to po dobu nejméně 5 let od splnění této smlouvy.
7. Smluvní strany shodně prohlašují, že si tuto smlouvu před jejím podepsáním přečetly, že byla uzavřena po vzájemném projednání, nebyla uzavřena v tísní ani za jednostranně nevýhodných podmínek a že se dohodly o celém jejím obsahu, což stvrzují svými podpisy.
8. Tato smlouva podléhá povinnosti uveřejnění v registru smluv podle zákona č. 340/2015 Sb., o zvláštních podmínkách účinnosti některých smluv, uveřejňování těchto smluv a o registru smluv (zákon o registru smluv), ve znění pozdějších předpisů, přičemž smluvní strany souhlasí s jejím uveřejněním v plném rozsahu. Uveřejnění této smlouvy v registru smluv zajistí kupující.
9. Tato smlouva nabývá účinnosti dnem jejího uveřejnění v registru smluv.
10. Smluvní strany uzavírají tuto smlouvu v souladu s Nařízením Evropského parlamentu a Rady (EU) 2016/679 ze dne 27. dubna 2016 o ochraně fyzických osob v souvislosti se zpracováním osobních údajů a o volném pohybu těchto údajů a o zrušení směrnice 95/46/ES (obecné nařízení o ochraně osobních údajů) a zákonem č. 110/2019 Sb., o zpracování osobních údajů. Osobní údaje uvedené v této smlouvě budou použity pouze pro účely plnění této smlouvy a při uveřejnění smlouvy budou anonymizovány v souladu s výše uvedenými předpisy.
11. Vše, co bylo dohodnuto před uzavřením smlouvy, je právně irelevantní a mezi stranami platí jen to, co je dohodnuto v této smlouvě.
12. Tato smlouva je vyhotovena v elektronické podobě. Smluvní strana podepisující tuto smlouvu jako druhá v pořadí je povinna prokazatelně doručit podepsanou smlouvu druhé smluvní straně.
13. Nedílnou součástí této smlouvy jsou následující přílohy:
příloha č. 1 – technická specifikace,
příloha č. 2 – cenová kalkulace.

Podpisy smluvních stran:



za kupujícího
brig. gen. Ing. Radim Kuchař
ředitel
HZS Moravskoslezského kraje



TECHNICKÁ SPECIFIKACE

Cisternová automobilová stříkačka - technická, venkovská

CAS EN 1846-1 S-2-6-4000-10/2000-1

Jedná se o cisternovou automobilovou stříkačku v provedení speciálním technickém (vyhl. č. 35/2007 Sb., o technických podmínkách požární techniky, ve znění pozdějších předpisů) váhové kategorie S - těžká (EN 1846-1) s podvozkem určeným pro provoz i mimo zpevněné komunikace (kat. 2 - smíšená dle EN 1846-1). Cisternová automobilová stříkačka (dále jen „CAS“) je vybavená požárním čerpadlem se jmenovitým výkonem 2 000 l.min-1 podle ČSN EN 1028-1.

CAS splňuje požadavky:

- a) předpisů pro provoz vozidel na pozemních komunikacích v ČR, a veškeré povinné údaje k provedení a vybavení CAS včetně výjimek jsou uvedeny v osvědčení o registraci vozidla část II. (technický průkaz),
 - b) stanovené vyhláškou č. 35/2007 Sb., o technických podmínkách požární techniky, ve znění pozdějších předpisů, a doložené při dodání CAS kopií certifikátu vydaného pro požadovaný typ CAS autorizovanou osobou, případně prohlášením o shodě výrobku,
 - c) stanovené vyhláškou č. 247/2001 Sb., o organizaci a činnosti jednotek požární ochrany, ve znění pozdějších předpisů,
- a požadavky uvedené v těchto technických podmínkách.

Požadavky stanovené vyhláškou č. 35/2007 Sb., o technických podmínkách požární techniky, ve znění pozdějších předpisů, CAS splňuje s níže uvedeným upřesněním:

1. PODVOZKOVÁ ČÁST:

KABINA OSÁDKY

Kabinou osádky se rozumí prostor určený pro přepravu celého požárního družstva včetně velitele a strojníka na první řadě sedadel.

Kabina osádky je vybavena topením nezávislým na chodu motoru a jízdě a klimatizací.

Kabina osádky je vybavena v dosahu sedadla velitele (spolujezdce) prostorem pro bezpečné uložení dokumentace formátu A4.

Kabina osádky je jednoprostorová nedělená se čtyřmi dveřmi, elektricky sklopná vpřed, nouzově sklopná mechanicky.

Kabina osádky je vybavena šesti sedadly ve dvou řadách orientovanými po směru jízdy, první řada sedadel je určena pro strojníka (řidiče) a velitele.

Kabina osádky je v opěradlech druhé řady sedadel vybavena čtyřmi dýchacími přístroji, zbývající dýchací přístroje shodného typu jsou uloženy v kabině osádky, z toho jeden v opěradle sedadla velitele, dýchací přístroj řidiče je uložen v prostoru mezi řidičem a velitelem. Sedadla zadní řady jsou vybavena opěrkami hlavy.

Kabina osádky je v opěradlech druhé řady sedadel vybavena třemi náhradními tlakovými láhvemi k dýchacím přístrojům.

Kabina je vybavena šesti držáky přileb v dosahu jednotlivých míst.

Kabina osádky je vybavena přípravou pro montáž šesti dobíjecích úchytů pro ruční radiostanice.

Kabina osádky je vybavena 4 ks dobíjecích úchytů pro ruční LED svítilny.

V kabině je umístěn 1 ks ruční hasicí přístroj, PHP 2 kg.

V kabině na palubové desce před velitelem v jeho dosahu je uchycená 1 ks lampička pro čtení na flexibilním raménku.

V kabině jsou umístěny 2 ks krabička na detekční přístroj URAD 115 (každá krabička na 2 ks URAD), na detekčním přístroji musí být čitelný displej i při zasunutí v krabičce.

Pod druhou řadou sedadel je vytvořen úložný prostor pro drobné požární příslušenství přístupný shora. Sedák druhé řady sedadel je dělen na dvě části.

Za sedadlem řidiče a za sedadlem spolujezdce jsou vytvořeny úložné prostory přístupné od druhé řady sedadel.

Ve střední horní části kabiny osádky je umístěna úložná police přes celou šíři kabiny osádky přístupná od druhé řady sedadel, ve spodní části je uzpůsobena pro umístění páteřové desky.

CAS je v kabině osádky vybavena:

- autorádiem,
- v dosahu sedadla velitele dvěma samostatnými zásuvkami CL s napětím 12 V (s trvalým proudem každé 8 A) a 2 USB zásuvkami (s trvalým proudem každé 2 A) pro případné napojení nabíjecích prvků mobilních telefonů,
- jednou zásuvkou CL s napětím 12 V a elektrickým proudem 8 A a jednou USB zásuvkou s elektrickým proudem 2 A napojenými na zdroj po zapnutí spínací skříňky pootočením klíče do první polohy,
- v prostoru spodní části čelního skla kabelem s odpovídajícím konektorem pro připojení mýtné jednotky, vývod je napojen na zdroj po zapnutí spínací skříňky pootočením klíče do první polohy,
- v dosahu sedadla velitele dobíjecím úchytem tabletu. Pro napájení tabletu je použito samostatně jištěné (5 A) přípojné místo. Tablet je součástí dodávky CAS.

Součástí úložného prostoru kabiny osádky je úchytný prvek pro uložení šesti lahví PET 1,5 l s pitnou vodou.

V prostoru mezi sedadly velitele a strojníka je umístěna police maximálních rozměrů pro umístění masek dýchacích přístrojů a drobného vybavení.

Kabina CAS je vybavena:

- výškově a podélně nastavitelným volantem,
- výškově a podélně nastavitelnou sedačkou řidiče,
- v dosahu řidiče je ovládací panel řídicího systému nástavby s multifunkčním displejem, zobrazujícím shodné údaje jako displej v prostoru u čerpacího zařízení,
- centrálním zamykáním s dálkovým ovládním (které není součástí klíčku) s možností uzamčení kabiny osádky při chodu motoru,
- homologovanými ochrannými kryty zpětných zrcátek,
- všechny nástupní prostory jsou dostatečně osvětleny LED osvětlením.

MOTOR

Z důvodu použití v náročnějších klimatických podmínkách místa dislokace a z důvodu nižších nároků na údržbu požadujeme motor vzduchem chlazený.

S ohledem na možnost nasazení požárního automobilu mimo jiné i při přípravě na mimořádné

události a při záchranných a likvidačních pracích a při ochraně obyvatelstva před a po dobu vyhlášení stavu nebezpečí, nouzového stavu, stavu ohrožení státu a válečného stavu, kdy není možné vyloučit obtíže se zásobováním jednotek požární ochrany například čínidlem Adblue, případně pohonnými hmotami z veřejné distribuční sítě, konstrukce motoru umožňuje provoz:

- a) bez čínidla Adblue, a to bez omezení výkonových parametrů a snížení životnosti motoru a bez potřeby zvýšené údržby či servisních zásahů během provozu či po jeho ukončení,
- b) při použití jednotného paliva označovaného podle vojenských standardů F 34 bez přidaných aditiv. Součástí dodávky takové techniky jsou veškeré potřebné součásti a případně nářadí k úpravě výfukové soustavy.

V případě, kdy tyto technické podmínky nezaručuje motor podle aktuálně platné emisní normy, lze použít motor podle nižší emisní normy při plnění ostatních aktuálních předpisů pro provoz vozidla na pozemních komunikacích. Uvedený provoz musí zaručovat stanovenou životnost motoru a celé výfukové soustavy, dosavadní požadavky na servisní úkony po použití a na výkonové parametry požárního automobilu. Podrobný postup úprav potřebných k popsání provozu je zpracován do návodu k obsluze.

Z důvodu provozu ve ztížených terénních podmínkách a převážně kopcovitým terénu je měrný výkon min. $18 \text{ kW} \cdot \text{t}^{-1}$ celkové max. povolené hmotnosti.

PŘEVODOVÉ ÚSTROJÍ

CAS vybavena převodovkou s poloautomatickým systémem řazení rychlostí.

Převodovka je vybavená pomocným pohonem pro pohon vodního čerpadla. Ten lze zapnout jen při stojícím vozidle a zařazeném neutrálu. Činnost pomocného pohonu je po zapnutí možná i při jízdě vozidla do $10 \text{ km} \cdot \text{h}^{-1}$. Převodovka je vybavena automaticky aktivovanou zvukovou výstrahou zařazené zpátečky.

NÁPRAVY A ŘÍZENÍ

Šasi je dvounápravové s připojitelným pohonem přední nápravy.

Přenos hnacího momentu od převodových ústrojí k nápravám je proveden spojovacími hřídeli, které jsou uloženy tak, aby byly konstrukčně kryty proti vnějšímu poškození (při přejíždění terénních nerovností, při zapadnutí). Zapínání pohonu přední nápravy se provádí pneumaticky ovládacím prvkem z místa řidiče.

Provedení polonáprav je nezávislé, kyvadlové, z důvodu minimalizace křížení nástavby a plynulejšího průchodu vozidla přes terénní nerovnosti.

Přední náprava je řídicí, s uzávěrkou osového diferenciálu zapínatelnou dle potřeby z místa řidiče. Náprava bude vybavena zkrutným stabilizátorem.

Zadní náprava bude vybavena diferenciálem s uzávěrkou zapínatelnou dle potřeby z místa řidiče. Náprava bude vybavena zkrutným stabilizátorem.

Zadní náprava bude vybavena podmetacími řetězy, ovládanými (aktivace/deaktivace) ovládacím prvkem (spínačem) z místa řidiče.

ŘÍZENÍ

Řízení je levostranné s monoblokovým servořízením.

KOLA A PNEUMATIKY

Na přední nápravě je jednoduchá montáž a na zadní nápravě dvojitá montáž. Šrouby a

matice diskových kol jsou chráněny kryty.

Pneumatiky: Obě nápravy jsou osazeny koly vybavenými pneumatikami určenými pro regionální provoz konstruovanými pro provoz na blátě a sněhu a s výrobním označením „M+S“. Na přední nápravě jsou pneumatiky s vodícím dezénem, na zadní nápravě s dezénem pro hnací nápravu. Pneumatiky obou náprav umožňují provoz i mimo zpevněné komunikace. Pneumatiky na obou nápravách jsou od jednoho výrobce a z jedné produktové řady.

Součástí CAS je povinná výbava motorových a přípojných vozidel stanovená právním předpisem. Veškeré příslušenství potřebné pro výměnu kola je součástí dodávky, náhradní kolo o rozměru kola pro zadní nápravu je dodáno samostatně, příbalem.

BRZDY

Šasi je vybaveno čtyřmi na sobě nezávislými systémy brzd:

- provozní - pneumatická, dvouokruhová, působící na kola všech náprav
- nouzovou - pružinové brzdové válce působící na kola zadní nápravy
- parkovací - pružinové brzdové válce působící na kola zadní nápravy
- odlehčovací – motorová

Vozidlo je vybaveno kotoučovými brzdami, s indikací opotřebení brzdových segmentů.

Pro snížení opotřebení brzd a jejich nadměrného zahřívání při sjíždění delších klesání bude vozidlo vybaveno retardérem v elektromagnetickém provedení.

Vozidlo musí být vybaveno protiblokovacím zařízením (ABS), automatickým zátěžovým regulátorem a samostavným mechanismem brzd.

PODVOZEK

Přední část vozidla (na předním nárazníku) je vybavena odnímatelný elektrickým lanovým navijákem podle ČSN EN14492-1+A1 s tažnou silou ve vodorovné rovině 50 kN. Lanový naviják, který pro montáž dodá výrobce CAS, je vybaven šnekovou převodovkou a jištěním proti přetížení. Montáž navijáku musí umožňovat provoz vozidla na pozemních komunikacích bez nutnosti demontáže. Zásuvka pro naviják s odpojovačem bude umístěna ve snadno přístupném, chráněném místě (pod nárazníkem.) Naviják je odpojitelný samostatným odpojovačem přívodu el. proudu.

CAS je v prostoru předního nárazníku vybavena proudnicí. Veškeré funkce proudnice jsou ovládány pomocí proporcionálního joysticku a tlačítkových ovladačů, případně (volitelně) dálkovým ovladačem na spirálním kabelu. U proudnice je možné uživatelsky nastavit programovatelnou oscilaci přesně opakující zvolenou dráhu. Na proudnici je umístěn LED světlomet. Při poruše ovládání lafety je možné použít nouzové otáčení pomocí klíče.

Parametry výstřikové hubice:

- dálkově nastavitelný průtok výstřikové hubice při tlaku 6 bar:
 - 800 l.min⁻¹,
 - 1 000 l.min⁻¹,
 - 1 200 l.min⁻¹
- pracovní rozsah horizontálně -90° až +90° a vertikálně -45° až +90°
- výstřiková hubice s dálkově nastavitelným výstřikovým proudem od plného do roztříštěného proudu

Kohout pro volbu použití nárazníkové proudnice nebo asanační lišty je dálkově ovládan z kabiny řidiče.

CAS vykazuje zvýšenou odolnost proti účinkům sálavého tepla na rozvodech tlakového vzduchu, na elektrických vodičích a na rozvodu paliva v místech, kde tyto nejsou chráněny podvozkovou částí. Pro zvýšení odolnosti se použijí ochranné návleky nebo jiné ochranné prvky, které dlouhodobě odolávají teplotě 200 °C a po dobu 15 minut odolávají teplotě 1000 °C.

Závěsná zařízení

Na předním nárazníku budou dva pomocné závěsy pro vyproštění vozidla, popř. pro jeho ukotvení pro transport na jiném dopravním prostředku (podvalník, vagon) s odpovídající nosností a umožňující tažení vozidla. Pomocné závěsy jsou vybaveny třmeny (popř. obdobnými prvky) pro uchycení oka nebo háku kotvícího/tažného lana odpovídající nosnosti. Zadní část požární účelové nástavby je v prostoru rámu podvozku vybavena tažným zařízením s čepem o průměru 40 mm pro nebrzděný přívěs o maximální hmotnosti nejméně 900 kg a pro brzděný přívěs o maximální hmotnosti nejméně 3500 kg. Tažné zařízení je umístěno v souladu s předpisem 94/20/ES.

V zadní části vozidla jsou tažná oka pro kotvení vozidla při přepravě a pro vyproštění CAS pomocí lana.

Nádrže provozních kapalin:

Objem palivové nádrže	nejméně 170 l
Objem nádrže pro AdBlue	nejméně 60 l

V samostatném úložném prostoru bude umístěno kompletní příslušenství podvozku, které obsahuje nejméně tyto položky: klíč na kola, zvedák s příslušenstvím, sada nářadí k vozidlu, hadice pro huštění pneu, manometr na měření tlaku v pneu.

ELEKTRICKÉ PŘÍSLUŠENSTVÍ

Šasi má napětí elektrického příslušenství 24 V.

Zdrojem napětí jsou dvě bezúdržbové akumulátorové baterie 12 V/180 Ah.

Ukostřen pól - záporný.

Alternátor - 28 V/120 A

Stupeň odrušení podle ČSN 34 2875 - základní.

Elektrické obvody jsou jištěny automobilními nožovými pojistkami.

Po bocích vozidla jsou umístěna prosvětlená odrazová světla.

V předním nárazníku jsou osazeny světlomety do mlhy.

Součástí ovládacího panelu řídicího systému nástavby v kabině vozidla je monitor couvací kamery o úhlopříčce nejméně 5", kamera je umístěna na zadní části nástavby, kamera je chráněna proti nečistotám, mlžení a rosení za zhoršených klimatických podmínek, kamera i monitor kamery se aktivují automaticky při zařazení zpátečky.

Osvětlení prostoru okolo účelové nástavby je zajištěno LED zdroji neoslňujícího světla bílé barvy umístěnými na bocích a zadní stěně účelové nástavby.

S ohledem na možný výskyt povodní v hasebním obvodu, je CAS postavena na automobilovém podvozku s brodovostí 800 mm při pomalé jízdě klidnou vodou. Elektrická zařízení pod čárou brodění jsou v provedení vodotěsném nebo v provedení odolném vodě. Startér umožňuje

opětovné spuštění motoru při brodění, a to po nejméně deseti minutách, kdy motor byl vypnut.

Pokud je CAS vybavena hlavními světlomety (potkávací a dálková světla), jejichž spodní část činné plochy je níže než 100 mm nad čarou brodění, budou v provedení vodotěsném a CAS bude vybavena dalšími hlavními světlomety v prostoru pod předním oknem kabiny osádky, které po přepnutí samostatným přepínačem tvoří při brodění plnohodnotnou náhradu za hlavní světlomety. CAS současně umožňuje vypnutí denního svícení.

CAS je konstruována pro brodění s lanovým navigákem.

CAS je vybavena LED pracovním světlometem s intenzitou světelného toku 1000 lm:

- na každém držáku bočního zpětného zrcátka,
- na přední části kabiny osádky,
- vpravo i vlevo na zadní části účelové nástavby.

Zapnutí pracovních světlometů je umožněno z místa řidiče, je nezávislé na zařazeném zpětném rychlostním stupni a je řidiči (strojníkovi) opticky signalizováno sdělovačem vyzařujícím světlo žluté barvy.

Vozidlo je vybaveno hlídačem napětí pro připojení přístrojů s trvalým odběrem proudu (převážně dobíječe ručních svítilen, dobíječe ručních radiostanic apod.). Hlídač napětí zajišťuje automatické odpojení přístrojů při poklesu napětí a opětovné připojení přístrojů při normálním napětí.

Měnič napětí	24 V/12 V - 12 A - pro vozidlovou anal. radiostanici
Měnič napětí	24 V/12 V - 12 A - pro vozidlový dig. terminál
Měnič napětí	24 V/12 V – 12 A – pro dobíjecí svítilny

SYSTÉM DOPLŇOVÁNÍ ENERGIÍ

Vozidlo bude vybaveno nabíječem akumulátorů kapacitně způsobilých pro nabíjení instalovaných akumulátorů, který bude zapojen tak, aby mohl trvale nabíjet akumulátory bez nebezpečí poškození jakékoliv výbavy vozu. Nabíječ bude vybaven elektronickým řízením procesu nabíjení umožňující režim konzervace, aby nabíječ mohl být trvale připojen v zapnutém stavu k nabíjeným akumulátorům bez nežádoucího přebíjení baterie. Nabíječ je konstruován tak, že každá akumulátorová baterie bude nabíjena samostatně (2x12V). Nabíječ bude vybaven teplotními čidly pro teplotní kompenzaci nabíjení a externím monitorovacím panelem. Umístění nabíječe bude konzultováno se zadavatelem. Konektor musí odpovídat konstrukci pro proud dle příkonu nabíječe a bude mít krytí dle umístění v automobilu.

Systém nabíjení bude při startu vozidla umožňovat automatické odpojení konektoru pro dobíjení akumulátorů se vstupním napětím 230 V sdruženým s přípojkou pro plnění tlakového vzduchu. Systém pro připojení konektoru bude umístěn v blízkosti nástupu řidiče do automobilu. Součástí dodávky bude příslušný protikus s kabelem o délce nejméně 6 m. Systém bude kompatibilní se systémem Rettbox Air.

Elektroinstalace vozidla bude provedena způsobem, který bude umožňovat galvanické odpojení elektrických zařízení od akumulátorů, které budou do vozidla instalovány v rámci zástavby (VRZ, nabíječe, tablet apod.). Provedení musí být v souladu s ČSN 33 2000-7-717 ed.2, tzn., že na vedení nízkého napětí budou dle této normy aplikována ochranná opatření.

Součástí dodávky budou schémata zapojení všech elektrických spotřebičů, které byly na vozidlo instalovány při úpravě nebo instalaci nástavby vozidla a nebyly součástí

elektroinstalace výrobce podvozku vozidla.

VÝSTRAŽNÉ SVĚTELNÉ A ZVUKOVÉ ZAŘÍZENÍ

Na kabině řidiče je umístěna světelná souprava, kde všechny světelné prvky jsou v provedení LED světelných zdrojů vyplňujících celou její šířku. Světelná souprava je vybavena ochranným krytem. Světelná souprava splňuje parametry, barevné provedení světla: napájecí napětí 24 V, LED výstražné moduly vyzařující střídavě barvu modrou a červenou a dvojitým tlakovým reproduktorem s vyzařováním ve směru jízdy vozidla. Světelná souprava je homologována dle EHK 65 pro dvě úrovně svítivosti - TB2/TR2, tj. pro denní a noční režim v režimu střídavého záblesku a dále dle EHK 10. Světelné zařízení vyzařuje dle bodu 11, písm. d) TP-ST5/20-2019 v režimu dvojblesk (R65).

Uvnitř kabiny posádky vozidla je umístěna elektronická siréna o výkonu min. 200 W, umožňující reprodukci mluveného slova a generování sirénových tónů "WAIL", "YELP", "HI-LO". Zařízení je ovládáno prosvětleným ovládacím panelem, umožňujícím zapnutí a vypnutí VRZ jedním vypínačem, ovládající i případná doplňková svítidla, která však bude možné odepnout samostatným tlačítkem. Ovládání světelné soupravy má funkci, která při vypnutí VRZ a opětovném zapnutí automaticky zruší noční provoz světelné soupravy. Zvuková část zvláštního výstražného zařízení umožňuje, po aktivaci tlačítkem v dosahu sedadla velitele, na předem definovanou dobu doplňkovou funkci současné reprodukce zvukového výstražného znamení se spojitě proměnnou výškou tónu (sirénou) na nižších frekvencích.

Na přední kapotě vozidla jsou dvě dvojitá doplňková výstražná svítidla v provedení LED, vzájemně synchronizována (svítidla nejsou synchronizována se světelnou soupravou) a vyzařující střídavě světlo modré a červené barvy na obou stranách současně. Doplňková výstražná LED svítidla splňují parametry: napájecí napětí 24 V, osazeno min. 9 ks LED diod / barvu a jsou homologována podle EHK 65 pro dvě úrovně svítivosti XB2/XR2.

Zadní část nástavby je osazena LED distribuovaných výstražným systémem integrovaných do nástavby vozidla homologovaným dle EHK 65 TB2/TR2 případně HTB2/HTR2 vyzařujícím střídavě světlo modré a červené barvy na obou stranách nebo čtyřmi dvojitými doplňkovými LED výstražnými svítidly ve shodném provedení s doplňkovými výstražnými svítidly na přední kapotě, umístěnými na bocích karoserie nahoře vzadu, vpravo i vlevo. Světelná distribuce zadní části hlavního výstražného světelného zařízení je synchronizovaná s přední světelnou soupravou tak, aby bylo zajištěno vyzařování shodné barvy i frekvence záblesku v rámci celého systému zvláštního výstražného světelného zařízení na celém vozidle.

Světelné prvky hlavní části zvláštního výstražného zařízení jsou zapojeny tak, aby při přepnutí do nočního režimu reagovaly jako celek. Dílčí distribuce světla každého z prvků se musí překrývat s dílčími distribucemi sousedících prvků a současně pokrýt 360° úhlového rozsahu okolo vozidla.

Na zadní části nástavby je dále výstražná směrová oranžová alej se zapínáním umístěným v prostoru zadní části nástavby odpovídajícího krytí, zabraňujícím zapnutí během jízdy a s kontrolkou v zorném poli řidiče. Směrová LED alej splňuje parametry, barevné provedení světla: oranžová barva, napájecí napětí 24 V, osazeno min. 8 ks LED moduly.

Barevné provedení svítidel zvláštního výstražného zařízení je v souladu s vyhláškou č. 341/2014 Sb., o schvalování technické způsobilosti a o technických podmínkách provozu vozidel na pozemních komunikacích, ve znění pozdějších předpisů, a vyhláškami č. 35/2007 Sb., o technických podmínkách požární techniky, ve znění pozdějších předpisů, vyhláškou č. 247/2001 Sb., o organizaci a činnosti jednotek požární ochrany, ve znění pozdějších předpisů. Výstražné zařízení bude zapsáno v TP vozidla.

KOMUNIKAČNÍ PROSTŘEDKY

Součástí dodávky je montáž vozidlových radiostanic (**obě radiostanice, vč. montážních sad a antén, pro zástavbu dodá zadavatel**). V kabině řidiče je zabudovaná radiostanice od výrobce Motorola s dělenou montáží a vozidlový terminál TPM900 od výrobce AIRBUS standardu TETRAPOL, včetně montážní sady, střešní antény a kompatibilní konverze k digitální radiostanici MATRA TPM900. Umístění bude podle dohody se zadavatelem v závislosti na uspořádání interiéru.

Na střeše vozu jsou umístěny k radiostanicím 2 antény - anténa pro analogovou radiostanici Motorola a anténa k digitální radiostanici MATRA TPM900. Umístění jednotlivých antén tak, aby se navzájem nejméně ovlivňovaly, bude předem konzultováno se zadavatelem.

Při montáži antén na střechu vozidla je provedena instalace protiváhy antén digitálního terminálu a radiostanice tak, aby rozměry protiváhy měly nejméně 270 x 270 mm (čtverec) nebo kruh o průměru 270 mm. Anténa je umístěna ve středu tvaru (tj. nejméně 135 mm od kraje ve všech místech tvaru). Koaxiální kabel u paty antény a pata antény pod protiváhou jsou opatřeny ochranou proti působení vody a nečistot.

2. NÁSTAVBA:

Účelová nástavba s ohledem na charakter předpokládaného nasazení CAS ve složitých terénních podmínkách není vybavena stupačkami ani jinými plochami nebo karosářskými prvky, které lze jako stupačku použít. Požární příslušenství je v postranních a v zadní skříni účelové nástavby uloženo tak, aby jej bylo možné vyjmout a vkládat ze země, bez potřeby užití stupaček.

Pokud je vzdálenost mezi kabinou osádky a karoserií účelové nástavby větší než 100 mm, je tento volný prostor na obou bocích CAS zakryt karosářskými prvky kopírujícími tvar kabiny vozidla a navazujícími na tvar nástavby.

KAROSERIE NÁSTAVBY

Karoserie účelové nástavby je vyrobena z plechů a profilů ze slitiny lehkých kovů technologií prizmatických šroubovaných spojů a lepení. S ohledem na potřebu očisty a dekontaminace je karoserie společně s vnitřními částmi úložných prostor účelové nástavby vyrobena technologií lepení plechů ze slitiny lehkých kovů s hladkým povrchem (kromě pochůzných částí, které mohou být vyrobeny z prolamovaných nebo profilovaných plechů). Karoserie účelové nástavby je doplněna karosářskými prvky z jiných lehkých materiálů s životností odpovídající životnosti CAS.

Karoserie je řešena tak, že její boční část tvoří úložné skříň, opatřené z obou boků vozidla uzavíracími roletkami ze slitiny lehkých kovů s průběžným madlem v celé šířce roletky. Výška madla nebo jiného prvku otevřené roletky je s ohledem na různou výšku hasičů nejvíce 2 000 mm od země. Další část karoserie tvoří zadní prostorná skříň pro uložení požárního příslušenství a pro čerpací zařízení, opatřené nahoru výklopnými dveřmi. Spodek skříně čerpacího zařízení je zakapotován kryty.

Všechny roletky a dveře nástavby mají zámky, které se dají zajišťovat i odjišťovat stejným klíčem pro příslušné vozidlo.

Konstrukční řešení a oddělení jednotlivých částí nástavby musí být provedeno tak, aby nedocházelo k šíření výparů PHM z jednotlivých technických prostředků do ostatních částí nástavby.

Střechu karoserie nástavby tvoří ohrazená manipulační plošina, která je nad horní úroveň nádrže na vodu. Je z hliníkového plechu s neklouzavým povrchem. Horní plošina zároveň slouží pro uložení rozměrné požární výbavy. Žebřík pro výstup na střechu účelové nástavby je ocelový, svařovaný, opatřený povrchovou úpravou žárovým zinkováním a je umístěn na zadní straně účelové nástavby vpravo.

NÁDRŽE HASIV

Nádrž na vodu a pěnidlo tvoří jeden celek a je svařena z nerezového plechu jakosti AISI 316 L a ošetřena pasivací. Nádrž je hranolovitého tvaru. Ve spodní části nádrže jsou navařeny konzoly, pomocí kterých je nádrž přišroubována k pomocnému rámu.

Nádrž na vodu

Na horní části nádrže je průlez o průměru nejméně 500 mm s odklopným víkem s rychlouzávěrem. Vedle průlezu je válcové těleso přepadu, které zajišťuje odzdušnění nádrže při činnosti čerpacího zařízení a odvod vody z nádrže pod vozidlo při jejím přeplnění. Ve spodní části nádrže je příruba pro připojení sání čerpadla.

Objem nádrže 4 000 l

Nádrž na pěnidlo

Nádrž na pěnidlo je opatřena plnicím otvorem na horní části nádrže s ochrannou obrubou pro rychlé plnění (objem zachytného prostoru této obruby je 3 l), přepadem a zařízením pro kontrolu množství. Ve spodní části nádrže je příruba pro napojení potrubí pěnidla k přiměšovacímu zařízení.

Objem nádrže 240 l

ČERPACÍ ZAŘÍZENÍ

V zadní skříni karoserie je namontováno požární čerpadlo podle ČSN EN 1028-1 poháněné od motoru vozidla. Čerpadlo umožňuje zásah při použití nízkého nebo vysokého tlaku, popřípadě kombinovaný provoz. Proti přehřátí je čerpadlo vybaveno automatickým teplotním odlehčovacím ventilem. Čerpadlo je vybaveno automatickou vývěvou s možností ručního vypnutí. Konstrukce požárního čerpadla vylučuje únik vody při jeho zapnutí.

Čerpací jednotka s obslužným místem je umístěna v zadní skříni účelové nástavby a s ohledem na předpokládané nasazení CAS v terénních podmínkách bez vodorovných nástupních ploch jsou veškeré ovládací a kontrolní prvky dostupné ze země bez potřeby stupaček nebo jiných karosářských prvků, které lze jako stupačku použít, a to ve výši nejvíce 1 800 mm od země.

Obslužné místo čerpací jednotky je vybaveno ovládáním pro zapínání pohonu požárního čerpadla.

Technické údaje

jmenovitý průtok	2 000 l.min ⁻¹
jmenovitý tlak	1,0 MPa
jmenovitá sací výška	3 m
Vysokotlak	
jmenovitý průtok při jmenovitém tlaku	250 l.min ⁻¹ 4,0 MPa

Počet výtlaků se spojkou STORZ 75 a s víčkem 4