

Smlouva o dílo

č. 1/21 u objednatele

č. 3111 u zpracovatele

uzavřená podle ust. § 2586 a násl. zákona č. 89/2012 Sb., občanský zákoník, v platném znění

Objednatel: Město Klatovy, Nám. Míru 62, 339 01 Klatovy
zastoupený: Mgr. Rudolfem Salvetrem, starostou
pro věcná jednání: [redacted], pracovník státní správy lesů
Tel.: [redacted] e-mail: j[redacted]
IČ: 00255661, bankovní spojení: [redacted]

a

Zhotovitel: LHProjekt a.s., se sídlem Čichnova č.p. 386, 624 00 Brno
zastoupený: Ing. Alešem Sekaninou, předsedou představenstva
pro věcná jednání: Ing. Vítězslav Křivka, Ing. Zdena Musilová
IČ: 25300806 DIČ: CZ25300806
Bankovní spojení: [redacted] číslo účtu: [redacted]
*Firma je zapsána v OR vedeném KS v Brně, odd. B, vlož. 1983, spis.zn. Firm 7697/96.
Licence udělená Krajským úřadem Jihomoravského kraje, odborem životního prostředí, pod č.j.: JMK
76597/2019, Sp. zn.: S – JMK 71650/2019 OŽP-Kus v Brně dne 3.6.2019.*

ČI.1. Předmět smlouvy a způsob provedení

- 1) Dílem podle této smlouvy je zpracování lesních hospodářských osnov (LHO) pro zařizovací obvod (ZO) "**LHO Klatovy – Švihov 2" s platností 2023 – 2032**, odvozený z původního obvodu lesních hospodářských osnov 301809 "LHO Klatovy – Švihov 1" (s platností 2013-2022) a ZO "**LHO Klatovy – Chudenice 2" s platností 2023 – 2032**, odvozený z původního obvodu lesních hospodářských osnov 301808 "LHO Klatovy – Chudenice 1" (s platností 2013-2022) v územní působnosti obce s rozšířenou působností – města Klatovy s drobnými změnami hranic vedenými snahou zadavatele o jednotné zařízení celých katastrálních území. Předběžná celková výměra zařizovaných lesů činí cca 814 ha. Výměra bude upřesněna v průběhu zpracování LHO při doplnění pozemkových podkladů do 31.05.2022.
- 2) LHO budou vypracovány pro vlastníky lesů do 50 ha pro ZO „LHO Klatovy – Švihov 2“ v k. ú. Biřkov, Červené Poříčí, Chlumská (část), Ježovy, Jíno, Kaliště u Červeného Poříčí, Kamýk u Švihova, Kokšín, Křenice (část), Lhovice, Malechov (část), Měčín, Mezihoří u Švihova, Nedanice, Nedaničky, Stropčice, Švihov u Klatov, Trnčí (část), Třebýcina, Třebýcinka, Vosí (část), Vřeskovice a pro ZO „LHO Klatovy – Chudenice 2“ v k. ú. Balkovy, Bezpravovice, Buková u Klatov, Černíkov, Dolany u Klatov, Drslavice u Tupadel, Chlumská (část), Chudenice, Kámen u Křenic, Křenice (část), Lučice u Chudenic, Malechov (část), Mlýnec, Poleň, Poleňka, Přetín, Pušperk, Rudoltice u Černíkova, Řakom, Slatina u Chudenic, Slavíkovice, Soustov, Struhadlo, Svrčovec, Tetětice u Bezděkova, Trnčí (část), Tupadly u Klatov, Věckovice u Janovic nad Úhlavou, Vílov, Zdeslav, s výjimkou těch vlastníků, kteří si sami zadali zpracování lesního hospodářského plánu.
- 3) Zhotovitel se zavazuje dílo zpracovat v dohodnutých termínech a předat objednateli. Objednatel se zavazuje dílo převzít a zaplatit za ně dohodnutou cenu.
- 4) LHO budou zpracovány v digitální a tištěné formě dle těchto předpisů, pokynů a podmínek:
 - Vyhláška MZe č. 84/1996 Sb., o lesním hospodářském plánování,
 - Metodika MZe pro zadávání, přebírání a kontrolu lesních hospodářských osnov,
 - zpracování a předání LHO v digitální formě dle platného Informačního standardu lesního hospodářství (IS LH) schváleného MZe ČR i v nativních formátech,
 - odsouhlasení hranic LHO-LHP se zpracovatelem sousedících děl hospodářské úpravy lesů,
 - v případě vzneseného požadavku zadavatele bude provedeno základní šetření,
 - zadavatel si vyhrazuje právo průběžné kontroly kvality a stavu prací,

- zpracovatel LHO bude po celou dobu tvorby LHO aktivně spolupracovat se všemi dotčenými subjekty (především s orgány ochrany přírody, památkové péče aj.), jejichž oprávněné požadavky budou do LHO zpracovány,
- zohledněny budou oprávněné a včas předané požadavky vlastníků lesa,
- zpracování a předání výstupů dle vyhlášky č. 84/1996 Sb. (v digitální i tištěné formě, v paré pro zadavatele a odborné lesní hospodáře): všeobecná část, podrobné údaje pro porosty, porostní skupiny či etáže a dřeviny (hospodářská kniha), plochová tabulka, lesnická mapa (přehledová, porostní a těžební), vlastnické separáty (v tištěné formě pouze plnobarevné separáty pro vlastníky nad 3 ha lesa).
- zpracování a předání dalších výstupů (v paré pro zadavatele a odborné lesní hospodáře): seznam vlastníků lesa ve struktuře dle požadavku zadavatele (digitální i tištěný), vytištění plnobarevných soutisků lesnických porostních map s okolními lesními majetky.

5) Dílo se stává vlastnictvím objednatele až po zaplacení celkové ceny za dílo zhotoviteli.

ČI.2 Součinnost objednatele a zhotovitele

1) Objednatel je povinen:

- a) poskytnout zhotoviteli podkladové materiály, které vyplývají ze zákona č. 289/1995 Sb. a vyhl. č. 84/1996, § 13, odst. 4 a 5, písmeno a) až g), případně další materiály, které jsou nutné k vyhotovení LHO nejpozději do 15.4.2022.
- b) Pozemkovými podklady jsou: mapy KN a PK, soubor doplňkových map k identifikaci, digitální grafická data KN, výpisy z KN – soupisy parcel a jejich částí v digitální podobě. Identifikace vlastníků v podkladech objednatele jsou závazné.
- c) předat zhotoviteli požadavky vlastníků a dalších subjektů, jichž se LHO týká do 31.7.2022.
- d) předat zhotoviteli požadavky objednatele do 15.4.2022.
- e) Objednatel předá soupis provedených hospodářských opatření za rok 2022 po ukončení venkovních prací předmětu díla do 30.11.2022.

2) Zhotovitel je povinen:

- a) vyhotovit a předložit objednateli návrhy hospodářských souborů a základních hospodářských doporučení, které objednatel odsouhlasí do 14-ti dnů po jejich předložení zhotovitelem,
- b) zabezpečit základní šetření v součinnosti s objednatel, pokud o to objednatel požádá, a tedy vyhotovit veškeré podklady, dokumenty a přípravu na základní šetření, v rámci toho zpracovat oprávněné požadavky vlastníků lesa a dalších oprávněných subjektů, jichž se zpracování LHO týká – především orgánů ochrany přírody,
- c) vyhotovit mapy v souvislém zobrazení včetně barevného rozlišení majetků LHO a LHP (intenzita barvy porostní mapy),
- d) dodat kompletně digitálně vyhotovené LHO ve standardu IS LH MZe a v nativních formátech, a to v místě územně příslušné SSL pro zařizovací obvod,
- e) provádět průběžnou součinnost se zadavatelem a OLH v daném území a průběžně řešit problémy, spoluprací při tvorbě RSH, při tvorbě optimálních výstupů,
- f) zpracovat závazná ustanovení LHO dle vyhlášky č.84/1996 Sb.
- g) zhotovitel ručí za řádné a úplné vyhotovení díla a předání ve stanoveném termínu objednateli.

ČI.3 Specifikace díla

- 1) LHO budou zpracovány digitální technologií, grafická část osnov pomocí programového vybavení Topol, textová část speciálním taxačním programovým vybavením TAX, Orbis a Mapper. Programové vybavení bude respektovat standardy pro informační systém v lesním hospodářství (IS LH) schválený Ministerstvem zemědělství ČR.
- 2) LHO budou předány kompletně jak v digitální podobě se samostatnou vrstvou pozemků na dohodnutých médiích pro přenos dat na PC, tak v tištěné formě takto:

Tištěné výstupy LHO pro SSL a OLH pro zařizovací obvod:

- Všeobecná textová část v rozsahu dle §15, odst. 2, vyhlášky MZe č.84/1996 Sb. (včetně grafů a tab.), a seznamy a přehledy vlastníci do 3ha, nad 3ha, max. výše těžeb dle vlastníků
1x vázaná
- vlastnické separáty (v tištěné formě pouze plnobarevné separáty pro vlastníky nad 3 ha lesa).
- podrobné údaje pro porosty, porostní skupiny, etáže a dřeviny v dohodnutém členění a vazbě (hospodářská kniha)
1x vázaná
- plochová tabulka dle §15, odst. 4, vyhlášky MZe č.84/1996 Sb.
1x vázaná
- kniha majetků + sestavy parcel doplněné o ident. údaje vlastníka (KN, PK, LV, č.majetku, adresa, JPRL)
1x
- lesnické mapy pro zařizovací obvod:
 - mapa porostní v souvislém zobrazení
1x celoklad, fólie
 - mapa porostní v kladu listů 1:10 000
1x volné listy
 - mapa porostní v souvislém zobrazení v obalu, rozlišení majetků 1:10 000
-
 - mapa těžební 1:10 000
1x skládaná, fólie
 - mapa hospodářská v soutisku s pozemkovou 1:5000
1x
 - soutisk mapy obrysové a ortofota v kladu listů 1:10 000
1x volné listy

Jedno další paré výše uvedených tištěných výstupů bude provedeno pro OLH.

Digitální data LHO na CD pro zařizovací obvod:

- kompletní digitální data LHO - numerická a grafická ve zdrojových formátech,
 - kompletní digitální data LHO ve výměnném formátu IS LH,
 - textové části budou předány ve formátu pro Word a Excel
- 3) Při zhotovení dodrží zhotovitel zásadu souvislého zobrazení a zajistí dosažitelnou návaznost na zhotovované LHP a LHO v rámci zařizovacího obvodu.
- 4) Venkovním šetřením budou lesní pozemky rozčleněny dle skutečného stavu dle §3 zák. č. 289/1995 Sb., a §1 vyl. Č. 84/1996 Sb.. Vlastníkem se rozumí vlastníci dle LV, každý vlastník bude zařízen samostatně. Lesními pozemky jsou pozemky druh lesní půda dle KN a pozemky s ochranou PUPFL. Vlastnické hranice budou tvořit porostní hranici. JPRL budou vylíšeny: oddělení, dílce, porosty, porostní skupiny, etáže.

Čl.4. Doba a místo předání díla

- 1) Činnosti zabezpečující zhotovení předmětného díla budou prováděny od podpisu této smlouvy až do předání díla. Místem plnění je uvedený zařizovací obvod. Zhotovitel předá dílo ve shora uvedeném sídle objednatele, případně po domluvě určenému zástupci objednatele.
- 2) Smluvní strany se dohodly na těchto termínech plnění:
 - zahájení zpracování díla od 01. 01. 2021
 - ukončení zpracování díla a předání kompletního díla do 20.04.2023.

Čl.5. Cenová ujednání

- 1) Cena za dílo sazbou za 1 ha vyhotovených LHO činí **680,- Kč bez DPH, tj. 822,80 Kč s DPH** (sazba DPH 21 %) na **814 ha** pozemků určených k plnění funkcí lesa, které jsou předmětem zpracování LHP. Po ukončení venkovních prací a zjištění ploch lesa obsaženého v LHO, resp. do 31.01.2023 oznámí zpracovatel objednateli skutečnou výměru ploch zařazených do zpracování LHO.

- 2) Jakmile bude známa přesná konečná výměra zařízeného lesa v rámci LHO, bude vyhotoven dodatek ke smlouvě, který zohlední přesnou konečnou výměru lesa, který byl zpracovánými LHO skutečně lesnický zařízen a přesnou výslednou cenu (opět se zaokrouhlením na celé koruny dolů). Skutečná celková cena bude stanovena jako násobek uvedené ceny za 1 ha LHO a skutečně zjištěné plochy LHO uvedené v plochové tabulce.
- 3) Smluvní strany se dohodly na fakturaci po dokončení díla (závěrečné kontroly, dokončení zpracování, finální výstupy LHO, vlastnické separáty, tisk mapových výstupů v soutisku s okolními majetky, konečné předání díla a vrácení podkladů), odsouhlasením zakázky v IDC ÚHÚL a protokolárním převzetí díla objednatelem. Zadavatel neposkytuje zálohy.
- 4) Zadavatel uhradí sjednanou skutečnou celkovou cenu za provedené dílo jednorázově do 30 pracovních dnů po úspěšném předání a převzetí hotového díla (nevztahuje se na soutisky s okolními lesními majetky, kde smluvní strany nemohou ovlivnit časovou dostupnost navazujících dat zařízených LHP/LHO). Podkladem pro úhradu ceny bude faktura s náležitostmi uvedenými ve smlouvě a předávací protokol potvrzený objednatelem. Faktury musí mít náležitosti daňových dokladů. Plnění bude placeno na základě fakturace s DPH, a to převodem na účet zhotovitele.

Č.6. Ujednání o smluvních pokutách

- 1) V případě nedodržení termínu dle článku 4. této smlouvy může objednatel účtovat zhotoviteli smluvní pokutu ve výši 0,05 % z ceny nepředané části díla za každý den prodlení.
- 2) Prodlení objednatele s placením faktury může být zhotovitelem pokutováno ve výši 0,05 % denně z nezaplacené částky.
- 3) Zaplacení smluvní pokuty nemá vliv na uplatnění práva na náhradu škody vzniklé nesplněním smluvních povinností.

Čl.7. Ostatní ujednání

- 1) Smluvní strany se dohodly, že odstoupit od uzavřené smlouvy je možno jen v těchto případech:
 - a) Zhotovitel může od smlouvy odstoupit v případě, že:
 - objednatel ani po písemném upozornění neposkytuje potřebnou součinnost uvedenou v čl. 2 této smlouvy,
 - objednatel ani po urgenci nezaplatí fakturu tak, jak je uvedeno v čl. 5 této smlouvy.
 - b) Objednatel může od smlouvy odstoupit v případě, že:
 - zhotovitel bude se zaviněným zpožděním předání díla o více než 30 dnů dle termínů uvedených v čl. 4 této smlouvy.
- 2) Změny smlouvy je možné provést pouze formou písemného číslovaného dodatku, se souhlasem obou smluvních stran.
- 3) Žádná část předaného díla a poskytnutých podkladů nesmí být žádným způsobem poskytnuta třetí osobě bez předchozího písemného souhlasu objednatele. Žádná část předaného díla a poskytnutých podkladů nesmí být použita k jiným účelům než k předmětu této smlouvy bez předchozího písemného souhlasu objednatele. Zhotovitel se zavazuje, že bude chránit údaje a informace zjištěné při plnění této smlouvy před třetími osobami.
- 4) Zhotovitel poskytuje **záruku na dílo po dobu 10-ti let od data předání díla objednateli**. V záruční lhůtě se zhotovitel zavazuje na požádání objednatele bezplatně odstranit zjištěné závady. Tato záruka se nevztahuje na případná poškození tištěných částí díla nad rámec způsobený běžným užíváním. Pokud bude zjištěno, že odstraněná závada nebyla způsobena zhotovitelem, je tento oprávněn za provedenou práci účtovat dohodnutou smluvní cenu.

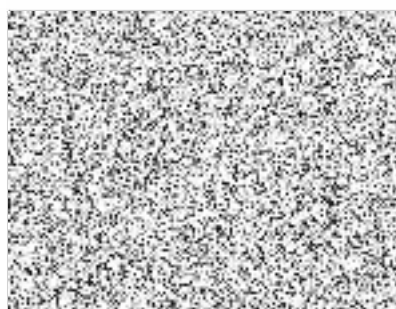
- 5) Zjistí-li zhotovitel při plnění předmětu této smlouvy skryté překážky, které mu znemožňují plnění předmětu smlouvy dohodnutým způsobem, je zhotovitel povinen oznámit tuto skutečnost neprodleně objednateli a navrhnout mu odpovídající řešení.
- 6) Pokud v této smlouvě není výslovně uvedeno jinak, platí ustanovení zákona č. 89/2012 Sb., občanský zákoník, v platném znění. Tato smlouva je vyhotovena ve třech stejnopisech, z nichž objednatel obdrží dva a zhotovitel jeden stejnopis. Smlouva nabývá účinnost dnem podpisu oběma účastníky.
- 7) Tato smlouva byla schválena usnesením č. 23 Rady města Klatov z 23.11.2021, bod 324/23.
- 8) Obě strany souhlasí, aby veškeré informace z této smlouvy plynoucí byly zveřejněny v souladu platnými právními předpisy, ať již podle zákona č. 106/1999 Sb., o svobodném přístupu k informacím, ve znění pozdějších předpisů, zákona č. 134/2016 Sb., o zadávání veřejných zakázek, ve znění pozdějších předpisů či jiných právních předpisů.

V Klatovech dne 13/12/2021

V Brně dne 29.11.2021



objednatel



zhotovitel