



SMLOUVA

Číslo smlouvy objednatele: **16PT-001634/23**

Číslo smlouvy konzultanta: 2464-18

Evidenční číslo (ISPROFIN/ISPROFOND): 500 155 0003

Název veřejné zakázky:

„D48 Frýdek-Místek, doplnění ramp MÚK - TES/ekonomické hodnocení efektivity/ZP - bez BIM“

uzavřené na základě rámcové dohody „Rámcová dohoda na projektové práce pro menší zakázky staveb pozemních komunikací a jejich realizaci zejména metodou BIM 2021“,
č. rámcové dohody: 01ST-000866

Ředitelství silnic a dálnic ČR

se sídlem: Na Pankráci 546/56, 140 00 Praha 4
IČO: 659 93 390
DIČ: CZ65993390
právní forma: příspěvková organizace
bankovní spojení: ██████████
datová schránka: zjq4rhz
zastoupeno: ██████████ ředitel Správy Ostrava
kontaktní osoba ve věcech smluvních: ██████████, vedoucí úseku výstavby
e-mail: ██████████
tel.: ██████████
kontaktní osoba ve věcech technických: ██████████ vedoucí úseku výstavby
██████████ vedoucí oddělení přípravy
e-mail: ██████████
tel.: ██████████
██████████
e-mail: ██████████
tel.: ██████████
(dále jen „objednatel“)

a

Morava – RD malé zakázky BIM 2021

VIAPONT, s.r.o.
se sídlem: Vodní 258/13, 602 00 Brno
IČO: 46995447
DIČ: CZ46995447
zápis v obchodním rejstříku: u KS v Brně, oddíl C, vložka 8917
právní forma: společnost s ručením omezeným

bankovní spojení:

[REDACTED]

[REDACTED]

zastoupen:

[REDACTED], jednatel

kontaktní osoba ve věcech smluvních:

[REDACTED]

e-mail:

[REDACTED]

tel:

[REDACTED]

kontaktní osoba ve věcech technických:

[REDACTED]

e-mail:

[REDACTED]

tel:

[REDACTED]

a

DOPRAVOPROJEKT Ostrava a.s.

se sídlem:

Masarykovo náměstí 5/5, 702 00 Ostrava

IČO:

42767377

DIČ:

CZ42767377

zápis v obchodním rejstříku:

u KS v Ostravě, oddíl B, vložka 10727

zastoupen:

na základě plné moci vedoucím

společníkem

VIAPONT, s.r.o.

a

Stráský, Hustý a partneři s.r.o.

se sídlem:

Bohunická 133/50, 619 00 Brno

IČO:

18827527

DIČ:

CZ18827527

zápis v obchodním rejstříku:

u KS v Brně, oddíl C, vložka 1558

zastoupen:

na základě plné moci vedoucím

společníkem

VIAPONT, s.r.o.

a

SHB, akciová společnost

se sídlem:

Masná 1493/8, 702 00 Ostrava

IČO:

25324365

DIČ:

CZ25324365

zápis v obchodním rejstříku:

u KS v Ostravě, oddíl B, vložka 4477

zastoupen:

na základě plné moci vedoucím

společníkem

VIAPONT, s.r.o.

a

PK OSSENDORF s.r.o.

se sídlem:

IČO:

DIČ:

zápis v obchodním rejstříku:

zastoupen:

společníkem

Tomešova 503/1, 602 00 Brno

5564901

CZ25564901

u KS v Brně, oddíl C, vložka 33954

na základě plné moci vedoucím

VIAPONT, s.r.o.

a

G-Consult, spol. s r.o.

se sídlem:

IČO:

DIČ:

zápis v obchodním rejstříku:

zastoupen:

společníkem

Výstavní 367/109, 703 00 Ostrava

64616886

CZ64616886

u KS v Ostravě, oddíl C, vložka 9104

na základě plné moci vedoucím

VIAPONT, s.r.o.

a

METROPROJEKT Praha a.s.

se sídlem:

IČO:

DIČ:

zápis v obchodním rejstříku:

zastoupen:

společníkem

Argentinská 1621/36, 170 00 Praha 7

45271895

CZ45271895

u MS v Praze, oddíl B, vložka 1418

na základě plné moci vedoucím

VIAPONT, s.r.o.

a

Mott MacDonald CZ, spol. s r.o.

se sídlem:

IČO:

DIČ:

zápis v obchodním rejstříku:

zastoupen:

společníkem

Národní 984/15, 110 00 Praha

48588733

CZ48588733

u MS v Praze, oddíl C, vložka 14051

na základě plné moci vedoucím

VIAPONT, s.r.o.

(dále jen „konzultant“) na straně druhé

Článek I.

Předmět smlouvy

1. Konzultant se zavazuje provést pro objednatele na vlastní nebezpečí a odpovědnost dílo, včetně poskytování souvisejících služeb (dále jen „**plnění**“), a to dle zadání objednatele v tomto rozsahu a členění:

vypracování technické studie na doplnění ramp mimoúrovňové křižovatky dálnice D48 a D56 ve Frýdku-Místku pro směr Ostrava – Nový Jičín a Nový Jičín – Ostrava. V rámci této zakázky má také dojít k prověření možných variant řešení, reálnosti návrhu řešení, hodnocení ekonomické efektivnosti a případnému zpracování záměru projektu. Záměr projektu bude zpracován v případě kladného výsledku hodnocení ekonomické efektivnosti (HDM-4).

Specifikace plnění je uvedena v příloze č. 1 Smlouvy.

Pokud je v této Smlouvě nebo v dokumentech tvořících součást této Smlouvy nebo v přílohách této Smlouvy uveden termín „Služby“, „plnění“ nebo „dílo“ platí, že se jedná o totožný termín ve všech mluvnických formách a podobách.

2. Konzultant je při realizaci této Smlouvy vázán zejména technickými podmínkami, které jsou uvedeny v Rámcové dohodě a specifikované v Příloze č. 1 této Smlouvy.
3. Objednatel se zavazuje řádně dokončené plnění převzít a konzultantu zaplatit dohodnutou cenu podle této Smlouvy.
4. Právní vztahy mezi smluvními stranami touto Smlouvou neupravené se řídí „Rámcovou dohodou na projektové práce pro menší zakázky staveb pozemních komunikací a jejich realizaci zejména metodou BIM 2021“, číslo 01ST-000866, (dále jen „**Rámcová dohoda**“).
5. Následující dokumenty tvoří součást Rámcové dohody nebo této Smlouvy a jako její součást budou čteny a vykládány v tomto pořadí:
 - 1) Tato Smlouva
 - 2) Vzorová smlouva o poskytnutí služeb mezi objednatelem a konzultantem - zvláštní podmínky pro projektové práce (verze pro Rámcové dohody)
 - 3) Vzorová smlouva o poskytnutí služeb mezi objednatelem a konzultantem - obecné podmínky
 - 4) Nabídka na plnění Dílčí veřejné zakázky
 - 5) Rámcová dohoda
 - 6) Technické podmínky, jmenovitě Technický předpis TP 82, TP 87, TP 170, TP 62 a TP 92
 - 7) Oborově platné metodiky BIM (pod gescí Státního fondu dopravní infrastruktury) a to včetně BIM protokolu

Článek II.

Cena za poskytování služeb

1. Objednatel se zavazuje uhradit konzultantu za řádné a včasné poskytnutí plnění dle této Smlouvy cenu v následující výši:

Celková cena plnění v Kč bez DPH	DPH v Kč	Celková cena Služeb v Kč včetně DPH
1 372 105,-	288 142,-	1 660 247,-

(dále jen „cena plnění“).

2. Podrobnou specifikaci ceny plnění tvoří Soupis prací, který je součástí Přílohy č. 1 Rozsah služeb této Smlouvy.
3. Cena plnění byla konzultantem nabídnuta a stranami sjednána v souladu s podmínkami uvedenými v Rámcové dohodě. Objednatel bude konzultantu hradit cenu plnění pouze za skutečně poskytnuté a objednatelům odsouhlasené plnění v Předávacím protokolu.
4. Objednatel uhradí cenu plnění v souladu s platebními podmínkami uvedenými v Rámcové dohodě.
5. Kontaktní osobou objednatele ve věci fakturace a ve věcech technických (osobou příslušnou k převzetí, schválení nebo připomínek ve smyslu Smluvních podmínek) je [REDAKCE], vedoucí oddělení přípravy.

Článek III.

Harmonogram

1. Podrobný harmonogram a specifikace případných etap a lhůt pro předání a převzetí plnění je součástí Přílohy 4 Harmonogram této Smlouvy.
2. Smluvní strany sjednávají místo plnění takto: dálnice D48 Frýdek-Místek v km 45,5 pracovního staničení.

Článek IV.

Podmínky provádění díla

1. Pro plnění této Smlouvy a práva a povinnosti smluvních stran platí příslušná ustanovení Rámcové dohody, pakliže v této smlouvě není sjednáno jinak.
2. Objednatel poskytne konzultantu bezplatně před zahájením jeho činnosti následující dokumentaci: viz. příloha č. 1 této Smlouvy.
Dokumentaci nad rozsah dokumentace uvedené v tomto článku smlouvy, která je dostupná z veřejných zdrojů, a veškerá další nezbytná povolení, oznámení a souhlasy dotčených subjektů, které je dostupné z veřejných zdrojů a které jsou nezbytné pro řádnou realizaci plnění, si konzultant zajistí na vlastní náklady a riziko.
3. Pro změnu poddodavatele, prostřednictvím kterého konzultant prokazoval v zadávacím řízení na uzavření Rámcové dohody kvalifikaci nebo byl hodnocen v rámci stanoveného hodnotícího kritéria „Kvalifikace a zkušenosti osob zapojených do realizace veřejné zakázky“, platí podmínky pro poddodavatele, uvedené v Rámcové dohodě.
4. Ostatní podmínky, za kterých bude plněna Smlouva, jsou následující: Nepoužije se.
5. Rozsah osob podílejících se na plnění Smlouvy uveden v Příloze č. 6 „Prohlášení o odborném personálu“.
6. Způsob předání a převzetí plnění upravuje Rámcová dohoda.
7. Oprávněnými osobami objednatele a konzultanta k podpisu Předávacího protokolu jsou:
za objednatele [REDAKCE]
za konzultanta [REDAKCE]
8. Součástí plnění budou rovněž následující písemné výstupy z činnosti konzultanta: viz Příloha č. 1 – Rozsah služeb, které konzultant objednateli předá v termínu: dle dílčích termínů uvedených v Harmonogramu, který tvoří přílohu č. 4 Smlouvy.

9. Nepoužije se.
10. Pokud se na jakoukoliv část plnění poskytovanou konzultantem vztahuje nařízení GDPR (Nařízení Evropského parlamentu a Rady (EU) č. 2016/679 ze dne 27. dubna 2016 o ochraně fyzických osob v souvislosti se zpracováním osobních údajů a o volném pohybu těchto údajů a o zrušení směrnice 95/46/ES (obecné nařízení o ochraně osobních údajů)), je konzultant povinen zajistit plnění svých povinností v nařízení GDPR stanovených. V případě, kdy bude konzultant v kterémkoliv okamžiku plnění svých smluvních povinností zpracovatelem osobních údajů poskytnutých objednatelem nebo získaných pro objednatele, je povinen na tuto skutečnost objednatele upozornit a bezodkladně (vždy však před zahájením zpracování osobních údajů) s ním uzavřít smlouvu o zpracování osobních údajů. Smlouvu dle předcházející věty je dále konzultant s objednatelem povinen uzavřít vždy, když jej k tomu objednatel písemně vyzve. Přílohu Rámcové dohody tvoří nezávazný vzor Smlouvy o zpracování osobních údajů, který je možné pro výše uvedené účely použít, přičemž výsledné znění Smlouvy o zpracování osobních údajů bude vždy stanoveno dohodou Smluvních stran tak, aby byla zachována konformita s nařízením GDPR a případně dalšími dotčenými obecně závaznými právními předpisy
11. Faktury vystavené konzultantem v listinné formě budou zaslány na následující kontaktní adresu objednatele:

Ředitelství silnic a dálnic ČR

odbor: Správa Ostrava
adresa: Mojmírovců 5, 709 81 Ostrava – Mariánské Hory
k rukám: [REDACTED], vedoucí oddělení přípravy

Faktury vystavené konzultantem v elektronické formě budou zaslány na následující kontaktní adresu objednatele:

Ředitelství silnic a dálnic ČR

odbor: Správa Ostrava
datová schránka: zjq4rhz
k rukám: [REDACTED], vedoucí oddělení přípravy

Článek V.

Závěrečná ustanovení

1. Smlouva je platná dnem připojení platného uznávaného elektronického podpisu dle zákona č. 297/2016 Sb., o službách vytvářejících důvěru pro elektronické transakce, ve znění pozdějších předpisů, do této Smlouvy a jejích jednotlivých příloh, nejsou-li součástí jediného elektronického dokumentu (tj. do všech samostatných souborů tvořících v souhrnu Smlouvu), a to oběma smluvními stranami. Smlouva nabývá účinnosti dnem jejího uveřejnění v registru smluv.
2. Tuto smlouvu je možno ukončit za podmínek stanovených v Rámcové dohodě.
3. Konzultant bere na vědomí a souhlasí s uveřejněním uzavřené Smlouvy v registru smluv vedeném pro tyto účely Ministerstvem vnitra, v souladu se zákonem č. 340/2015 Sb. Objednatelem. Konzultant nepovažuje žádnou část Smlouvy za obchodní tajemství ve smyslu § 504 zákona č. 89/2012 Sb., občanský zákoník.

4. Přílohu této smlouvy tvoří:
- Příloha č. 1 Rozsah služeb, včetně soupisu prací
 - Příloha č. 2 Personál, vybavení, zařízení a služby třetích osob poskytované Objednatelem
 - Příloha č. 3 Odměna a platba
 - Příloha č. 4 Harmonogram
 - Příloha č. 5 Seznam poddodavatelů, kteří se budou podílet na plnění Smlouvy
 - Příloha č. 6 Prohlášení o odborném personálu
 - Příloha č. 7 Předávací protokol ke smlouvě (vzor)
 - Příloha č. 8 Smlouva o zpracování osobních údajů (vzor)
5. Tato smlouva se vyhotovuje v elektronické podobě, přičemž obě Smluvní strany obdrží jejich elektronický originál.
6. Smluvní strany prohlašují, že smlouvu uzavírají svobodně a vážně a že považují její obsah za určitý a srozumitelný.

NA DŮKAZ SVÉHO SOUHLASU S OBSAHEM TÉTO SMLOUVY K NÍ SMLUVNÍ STRANY PŘIPOJILY SVÉ UZNÁVANÉ ELEKTRONICKÉ PODPISY DLE ZÁKONA Č. 297/2016 SB., O SLUŽBÁCH VYTVÁŘEJÍCÍCH DŮVĚRU PRO ELEKTRONICKÉ TRANSAKCE, VE ZNĚNÍ POZDĚJŠÍCH PŘEDPISŮ.

Podepsal [REDACTED]
DN: cn=[REDACTED],
c=CZ, o=VIAPONT,
s.r.o., ou=1,
email=[REDACTED]
Datum: 2023.10.04
14:25:41 +02'00'

Příloha 1 - ROZSAH SLUŽEB

Čl. 1

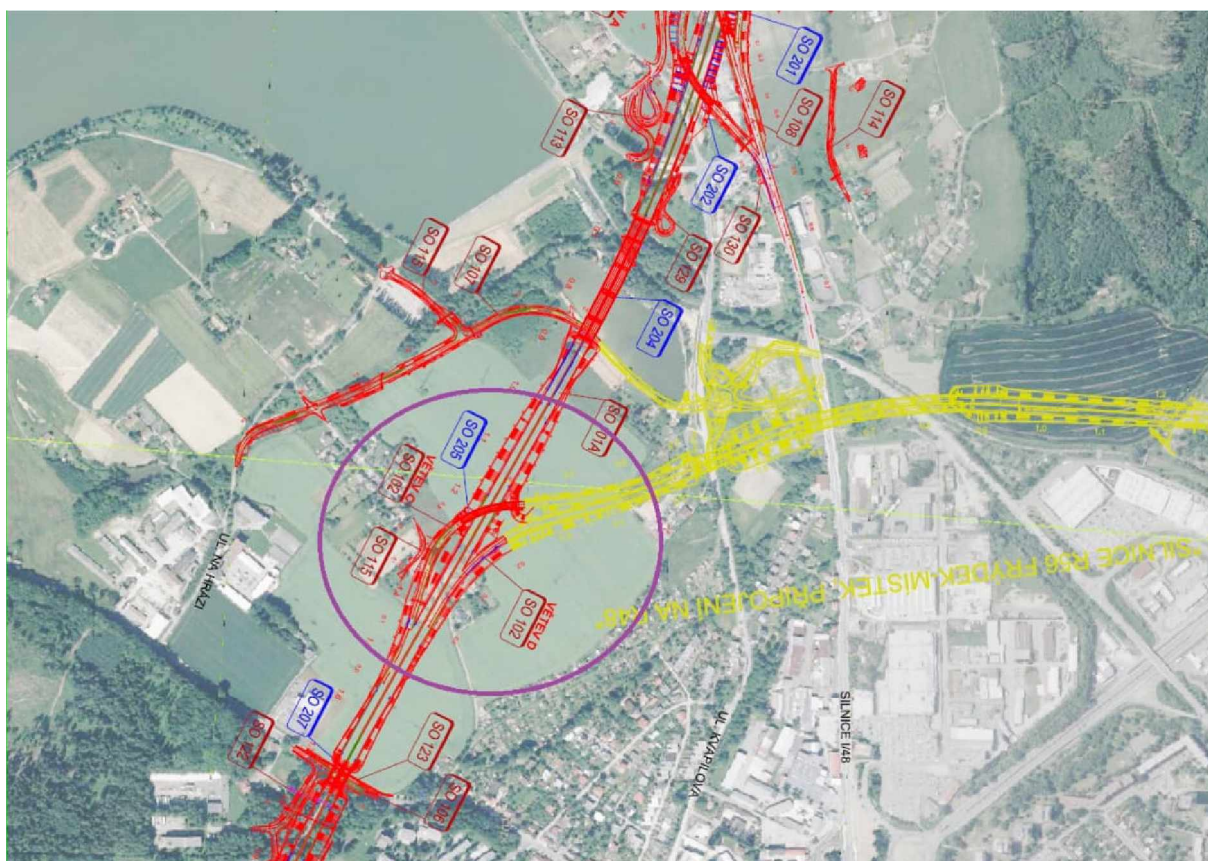
Specifikace projektu

Projekt ve smyslu Pod-čl. 1.1.22

„D48 Frýdek-Místek, doplnění ramp MÚK – TES/ekonomické hodnocení efektivity/ZP“

Specifikace projektu:

Předmětem veřejné zakázky je vypracování **technické studie** na doplnění ramp mimoúrovňové křižovatky dálnice D48 a D56 ve Frýdku-Místku pro směr Ostrava – Nový Jičín a Nový Jičín – Ostrava. V rámci této zakázky má také dojít k prověření možných variant řešení dopravně inženýrskému prověření navrhované trasy přeložky, **ekonomickému posouzení** a případnému zpracování **záměru projektu** na doplnění ramp mimoúrovňové křižovatky dálnice D48 a D56.



Cílem technické studie bude návrh dispozičního řešení ve variantách, projednání návrhu s Objednatel, expertními týmy ŘSD ČR, Policií ČR a dalšími subjekty vstupujícími do procesu povolení staveb dálničních komunikací.

V rámci studie budou vyhodnocena rizika účinků stavby, sestaven předběžný záborový elaborát, vypracováno hlukové posouzení, vyhodnoceny kolize se sítěmi technické infrastruktury.

Součástí technické studie bude:

Průzkum inženýrských sítí

Hluková studie

Odhad stavebních nákladů

Odhad stavebních nákladů bude proveden pro každou řešenou variantu, dle postupu uvedeného v Příkazu ŘÚV č.1/2011 verze 4.0.

Na základě vypočtených celkových investičních nákladů bude následně proveden výpočet ekonomické efektivity stavby metodou HDM-4. Na základě výsledku tohoto výpočtu (v případě potvrzení ekonomické efektivity projektu) bude na výzvu zpracován záměr projektu na tuto stavbu.

Zpracování hodnocení ekonomické efektivity vč. dopravního modelu

Zpracování bude provedeno s využitím softwaru HDM-4 a bude se řídit aktuálně platnými prováděcími pokyny uvedenými na webových stránkách SFDI. Veškeré dodatečné potřebné podklady či doplňující průzkumy jsou součástí zpracování hodnocení ekonomické efektivity - dopravní model, dopravní prognóza, směrový průzkum apod. Ekonomické hodnocení bude před zahájením prací a v průběhu zpracování průběžně konzultováno s ŘSD ČR, úsekem výstavby - [REDACTED], tel.: [REDACTED]) vč. projednání a odsouhlasení konečné podoby tohoto hodnocení.

Dopravní model bude zpracován digitálně s využitím softwaru specializovaného pro účely dopravního modelování souběžně s technickým návrhem MÚK. Zpracovaný dopravní model bude obsahovat i dopravní prognózu. Veškeré dodatečné potřebné podklady či doplňující průzkumy (např. směrový dopravní průzkum) jsou součástí zpracování dopravního modelu.

Záměr projektu

Bude zpracován samostatně na základě výzvy objednatele v rozsahu dle aktuálně platné Směrnice MD č. V-2/2012. Ekonomické hodnocení bude před zahájením prací a v průběhu zpracování průběžně konzultováno s ŘSD ČR, úsekem výstavby - [REDACTED] ([REDACTED], tel.: [REDACTED]) vč. projednání a odsouhlasení konečné podoby záměru projektu.

Součástí zakázky je i následná úprava záměrů projektu v případě nedostatků vyplývajících z připomínek objednatele, Státního fondu dopravní infrastruktury (SFDI) nebo Ministerstva dopravy.

Objednatel si vyhrazuje právo výzvu ke zpracování záměru projektu neudělit a krátit o tuto část finanční plnění zakázky.

Objednatel poskytne Konzultantu bezplatně před zahájením jeho činnosti následující dokumentaci:

- Projektová dokumentace PDPS „D48 Frýdek-Místek, obchvat“, zpracovatel společnost DOPRAVOPROJEKT Ostrava a.s., 2016
- Projektová dokumentace PDPS „D56 Frýdek-Místek, připojení na D48“, zpracovatel společnost DOPRAVOPROJEKT Ostrava a.s., 2016

Osoba Objednatele ve smyslu Pod-čl. 4.2.1 oprávněna Udělit písemný pokyn Konzultantovi zahájit poskytování Služeb:

osoba, která je uvedena v Dílčí smlouvě jako **kontaktní osoba ve věcech smluvních**

Rozsah služeb je podrobně definován v této specifikaci projektu a dále rovněž v soupisu prací sloužícím k nacenění rozpisu služeb tvořícím nedílnou součást této Přílohy 1.

Soupis prací sloužící k nacenění doplňuje specifikace projektu (vzájemně se vysvětlují), přičemž v případě věcného rozporu mezi specifikací projektu a soupisem prací má přednost soupis prací sloužící k nacenění (oceněný rozpis služeb).

Čl. 2

Požadavky na rozsah a obsah plnění Smlouvy

Poptávané projektové práce pozemních komunikací včetně příslušenství (např. osvětlení, protihlukové stěny, SSÚD apod.), včetně výkonu inženýrské činnosti budou zahrnovat především:

- a) vyhotovení dokumentace ve stupni TES, ekonomické hodnocení efektivnosti a záměr projektu;
- b) technickou pomoc Objednateli dle jeho potřeb při realizaci projektové přípravy;

Konzultant bude služby uvedené výše poskytovat dle platných právních předpisů a dle požadavků Objednatele, přičemž je povinen dodržovat podmínky k řádnému a kvalitnímu plnění Smluv, vyhlášky a zákonná ustanovení, zejména:

- Směrnice pro dokumentaci staveb pozemních komunikací schválená Ministerstvem dopravy, Odborem pozemních komunikací, v platném znění
- Příslušné ČSN, ČSN EN v platném znění
- Technické kvalitativní podmínky pro dokumentaci staveb pozemních komunikací schválené Ministerstvem dopravy v platném znění
- Technické kvalitativní podmínky staveb pozemních komunikací schválené Ministerstvem dopravy v platném znění
- B2/C1 - Datový předpis pro tvorbu mapových podkladů v rámci ŘSD ČR a pro tvorbu digitálních map komunikací provozovaných ŘSD ČR, v platném znění
- C2 - Datový předpis pro předávání digitální projektové dokumentace pro ŘSD ČR, v platném znění

- C3 – Datový předpis pro tvorbu digitálního záborového elaborátu pro ŘSD ČR, v platném znění
 - XC4 – Datový předpis pro tvorbu a předávání soupisu prací, nabídkových rozpočtů a jejich čerpání v digitální podobě, v platném znění
 - Zákon č. 183/2006 Sb., o územním plánování a stavebním řádu (stavební zákon), v platném znění a ve znění souvisejících předpisů a vyhlášek;
 - Zákon č. 13/1997 Sb., zákon o pozemních komunikacích, v platném znění a ve znění souvisejících předpisů a vyhlášek;
 - Zákon č. 100/2001 Sb., o posuzování vlivů na životní prostředí a o změně některých souvisejících zákonů, v platném znění a ve znění souvisejících předpisů a vyhlášek;
- Ostatní související právní předpisy, normy a technické předpisy v platném znění.
- Interní předpisy ŘSD ČR (Metodiky, Příkazy, Směrnice, PPK, R-plány atd.) zveřejněné na stránkách ŘSD ČR (www.rsd.cz).
 - Prováděcí pokyny pro hodnocení efektivnosti projektů dopravní infrastruktury v platném znění, dostupné na stránkách ŘSD ČR (www.rsd.cz).

Projektová dokumentace všech požadovaných **projektových stupňů staveb pozemních komunikací (včetně souvisejících stavebních objektů, tj. SSÚD, dopravního značení, telematiky, apod.)** bude zpracována v souladu s vyhláškou č. 499/2006 Sb. o dokumentaci staveb v platném znění, s vyhláškou č. 146/2008 Sb. o rozsahu a obsahu projektové dokumentace dopravních staveb v platném znění a Směrnicí pro dokumentaci staveb pozemních komunikací schválenou Ministerstvem dopravy, Oborem pozemních komunikací, v platném znění. Všechny odlišné postupy a změny oproti této Směrnici musí schválit Objednatel. Požadavky a jejich upřesnění nad rámec Směrnice jsou uvedeny v příslušné Smlouvě.

Pakliže jsou konzultantu stanoveny povinnosti vůči zpracovateli oponentního posudku (expertízy či supervize) k projektové dokumentaci, je povinen tyto plnit pouze pokud byla taková osoba Objednatelem ustanovena (určena/oznámena). Ostatní povinnosti konzultanta dle Smlouvy tím nejsou dotčeny.

Konzultant zpracuje projektovou dokumentaci tak, aby efektivně navrhl zábor pozemků dotčených stavbou, minimalizoval náročné stavební objekty (zejména estakády, mosty, zářezy, tunely /jsou-li/) s cílem optimalizace stavebních nákladů a respektoval stav i sestavení katastrálního operátu. Projektová řešení je povinen konzultovat s Objednatelem a zpracovatelem oponentního posudku (expertízy či supervize) k projektové dokumentaci (je-li Objednatelem stanoven), a to průběžně a již od vstupního výrobního výboru.

Konzultant je v rámci projektových prací povinen postupovat tak, aby byly dodrženy veškeré technické normy, předpisy a zákonná ustanovení, vztahující se ke stavbám pozemních komunikací a ke stanovisku hodnocení vlivu stavby na životní prostředí (dále jen „EIA“).

Čl. 3

Předmět plnění

TECHNICKO-EKONOMICKÁ STUDIE

TES bude realizována v rozsahu platné přílohy k vyhlášce č. 499/2006 Sb., o dokumentaci staveb, ve znění pozdějších předpisů (dále jen „vyhláška o dokumentaci staveb“), ve smyslu zákona č. 183/2006 Sb., o územním plánování a stavebním řádu, ve znění pozdějších předpisů

(dále jen „stavební zákon“), v souladu s obecně závaznými právními a technickými předpisy, v souladu se Směrnicí pro dokumentaci staveb pozemních komunikací schválenou Ministerstvem dopravy, Odborem pozemních komunikací, v platném znění (dále jen „Směrnice“) a dle podmínek a požadavků Objednatele. Všechny odlišné postupy a změny oproti této Směrnici musí schválit Objednatel. Požadavky a jejich upřesnění nad rámec Směrnice jsou uvedeny v příslušné Smlouvě.

Součástí prací může být zajištění všech potřebných průzkumů a dalších podkladů pro zpracování TES v rozsahu dle Směrnice, pokud je požadavek na jejich zpracování uveden ve Specifikaci služeb a/nebo v soupisu prací. Tyto průzkumy a podklady budou součástí související dokumentace.

Součástí může být zpracování dopravního modelu, ekonomického hodnocení návratnosti stavby (HDM-4) a zpracování záměru projektu (příp. aktualizace záměru projektu), pokud je požadavek na zpracování uvedený ve Specifikaci služeb a/nebo v soupisu prací.

SPOLUPRÁCE SE SMLUVNÍMI PARTNERY OBJEDNATELE

Konzultant musí účinně spolupracovat (včetně poskytování podkladů) se zpracovatelem expertního posouzení (supervize apod.) a/nebo koordinátorem projektových prací a poskytovat jim podklady pro jeho činnost. V rámci expertního posouzení projektové dokumentace je Konzultant povinen se řídit doporučeními a návrhy zpracovatele expertního posouzení, odsouhlasenými Objednatelem. Pokud bude Objednatelem stanoven koordinátor projektových prací, je Konzultant povinen dbát jeho pokynů odsouhlasených Objednatelem.

Expertní posouzení projektu ze strany Objednatele (či jím najatého konzultanta) je součástí plnění a související náklady zahrne Konzultant do nabídkové ceny.

TECHNICKÁ POMOC OBJEDNATELI DLE JEHO POTŘEB

Technickou pomocí Objednateli se rozumí takové činnosti Konzultanta, jejichž potřeba vznikne v rámci plnění předmětu díla konkrétní Smlouvy, jejichž provedení je nezbytné pro řádné provedení díla a s tímto dílem přímo souvisí, a které jsou nad rámec činností oceněné Konzultantem ke dni podání nabídky. Jedná se o takové činnosti, jejichž potřeba vznikne v souvislosti s plněním předmětu díla v rámci jeho projednání stavbou dotčenými orgány a organizacemi a v souvislosti s přípravou a realizací stavby. Jedná se o:

- a) Technická pomoc při projednávání stavby v rámci prosazení navrženého a Objednatelem požadovaného technického řešení;
- b) Prověřování variant technického řešení na základě pokynu Objednatele;

Čl. 4

Formát a způsob odevzdání Rozsahu plnění

Konzultant je povinen předat čistopis díla v každém stupni projektové dokumentace v elektronické podobě v otevřeném formátu dle datového předpisu C2 (ZE dle datového předpisu C3).

Objednatel si vyhrazuje právo v rámci konkrétní Smlouvy požadovat odevzdání každého dílčího projektového stupně přes společné datové prostředí (CDE) i pro část plnění mimo BIM, v tomto případě se předpokládá připomínkování konceptu a následné vypořádání taktéž přes společné datové prostředí (CDE).

Dokončené dílo bude předáno zadavateli na adrese Ředitelství silnic a dálnic ČR Správa Ostrava, Mojmírovců 5, 709 81 Ostrava – Mariánské Hory.

Plnění bude odevzdáno v rozsahu:

TES

- Koncept TES 1x elektronicky (PDF) na datovém nosiči
- Koncept čístopisu TES 1x elektronicky (PDF) na datovém nosiči
- Čístopis TES 3x autorizovaná verze/3x elektronicky (PDF + C2) na datovém nosiči

Hodnocení ekonomické efektivity (HDM-4) vč. dopravního modelu

- Koncept – elektronicky na datovém nosiči
- Čístopis ekonomického hodnocení včetně dopravního modelu (dopravní prognóza, směrový průzkum apod.) – 2x autorizovaná verze/2x elektronicky v otevřeném a uzavřeném formátu

Záměr projektu

- Koncept – elektronicky na datovém nosiči
- Čístopis záměru projektu – 1x autorizovaná verze/2x elektronicky (PDF + C2) na datovém nosiči

Veškeré odevzdávané dokumentace budou autorizovány jejich zpracovatelem, respektive hlavním inženýrem projektu.

Formáty jednotlivých příloh se řídí Směrnicí pro dokumentaci staveb. Nad rámec ustanovení Směrnice se pro účely tohoto projektu stanovují následující požadavky:

Součástí elektronické verze ekonomického hodnocení efektivity metodou HDM-4 bude i Workspace HDM-4.

Titulní strana záměru projektu bude provedena v grafické úpravě, dle grafického manuálu Objednatele. Čístopisy záměru projektu budou pokud možno sešité v jedné kroužkové vazbě.

Digitální verzi se rozumí formáty *.pdf, *.dwg a *.dgn. Konzultant je povinen celý rozsah plnění vždy odevzdat minimálně v jednom z formátů *.dwg nebo *.dgn (bude určeno na výrobních výborech s Objednatelem). Digitální verze čístopisu předmětu plnění bude současně odevzdána v souladu s Datovým předpisem C2.

Čl. 5

Postoupení a subdodávky (Pod-čl. 1.6.5)

Konzultant je povinen realizovat vlastními kapacitami, tj. nikoliv prostřednictvím poddodavatelů, minimálně následující části projektové dokumentace:

- i. objekty řady 100 v rozsahu hlavní trasy,
- ii. mosty a inženýrské konstrukce (objekty řady 200) v rozsahu hlavní trasy,

to vše v rozsahu definovaném ve Směrnici pro dokumentaci staveb pozemních komunikací schválené Ministerstvem dopravy, Odborem pozemních komunikací pod č. j. MD-23142/2022-930-2 ze dne 12. 7. 2022, s účinností od 1. 8. 2022, ve znění pozdějších předpisů, a dále souvisejícími právními předpisy a normami.

Konzultant nesmí zadat subdodávku na výkon všech Služeb nebo jejich části bez písemného souhlasu Objednatele i v případě nepřekročení limitu z Celkové nabídkové ceny uvedeného v pod-čl. 1.6.3, a to vždy pokud s postoupením poddodávky dochází ke změně personálu dle pod-čl. 3.5.1

Čl. 6

Doklady o kvalitě poskytovaných služeb

Konzultant na vyzvání Objednatele předloží před podpisem Smlouvy:

Požadovaný rozsah	Činnost
Doklad o certifikaci systému řízení jakosti - certifikát dle ČSN EN ISO 9001:2009 v platném znění	- projektová činnost ve výstavbě, - výkon zeměměřických činností, - poskytování služeb v oblasti bezpečnosti a ochrany zdraví při práci, - geologické práce.
Doklad o certifikaci řízení z hlediska ochrany životního prostředí - certifikát dle ČSN EN ISO 14001:2005 v platném znění	- projektová činnost ve výstavbě, - výkon zeměměřických činností, - poskytování služeb v oblasti bezpečnosti a ochrany zdraví při práci, - geologické práce.
Doklad o certifikaci řízení z hlediska bezpečnosti a ochrany zdraví při práci - certifikát dle ČSN EN ISO 45001:2018 v platném znění	- projektová činnost ve výstavbě, - výkon zeměměřických činností, - poskytování služeb v oblasti bezpečnosti a ochrany zdraví při práci, - geologické práce.

PŘÍLOHA 2 - PERSONÁL, VYBAVENÍ, ZAŘÍZENÍ A SLUŽBY TŘETÍCH OSOB POSKYTOVANÉ OBJEDNATELEM

1.1 Personál objednatele

Objednatel na své náklady neposkytne Konzultantu žádný personál.

1.2 Vybavení a zařízení poskytnutá objednatelem

Objednatel neposkytne Konzultantu žádné vybavení a zařízení.

1.3 Personál konzultanta

Konzultant je povinen realizovat vlastními kapacitami, tj. nikoliv prostřednictvím poddodavatelů, minimálně výkon těchto pozic:

- (i) koordinátor celého projektu (HIP)
- (ii) zodpovědný projektant v oboru dopravní stavby
- (iii) zodpovědný projektant v oboru mosty a inženýrské konstrukce

1.4 Služby od třetích stran

Nejsou uvažovány.

Další informace, které jsou podle Zvláštních podmínek uváděny v rámci této Přílohy

a) Zástupce objednatele

Zástupcem Objednatele je fyzická osoba uvedená ve Smlouvě. Zastává funkci kontaktní osoby za Objednatele. Jedná se o:

kontaktní osoba ve věcech smluvních:

██████████, vedoucí úseku výstavby, tel.: ██████████, ██████████

kontaktní osoba ve věcech technických:

██████████, vedoucí oddělení přípravy, tel.: ██████████, ██████████

b) Zástupce Konzultanta

Zástupcem Konzultanta je fyzická osoba uvedená ve Smlouvě. Zastává funkci kontaktní osoby za Konzultanta. Jedná se o ██████████ / ██████████

c) Forma elektronického přenosu (Pod- čl. 1.3.1 (c))

Dohodnutou formou elektronického přenosu je přenos skrze datovou schránkou ověřeným elektronickým podpisem Zástupce Objednatele, resp. Zástupce Konzultanta (příp. s využitím datového skladu stavby).

d) Zveřejnění (Pod-čl. 1.9.1 a Pod-čl. 1.8)

Konzultant není bez souhlasu Objednatele oprávněn vyjadřovat se do sdělovacích prostředků k záležitostem souvisejícím s předmětem plnění.

e) Pojištění (Pod-čl. 9.1.1)

Konzultant na vyzvání objednatele předloží před podpisem Rámcové dohody a po dobu trvání odpovědnosti (ve smyslu Pod-čl. 8.2) musí udržovat pojištění:

Druh pojištění	Minimální hranice pojistného plnění
pojištění odpovědnosti za škodu ve smyslu § 2861 a násl. Občanského zákoníku způsobenou třetí osobě při výkonu všech podnikatelských činností, které mají být součástí plnění této Rámcové dohody,	pro každou jednu škodní událost minimálně 35.000.000,- Kč

PŘÍLOHA 3 - ODMĚNA A PLATBA

Zálohy nebudou poskytovány. Smluvní strany výslovně vylučují použití § 2611 Občanského zákoníku.

1) Cena a sazby

Cena za provedení díla (včetně poskytnutí služeb) bude odpovídat součtu cen jednotlivých dílčích činností, uvedenému ve Smlouvě. V případě služeb „technické pomoci objednateli dle jeho potřeb při realizaci projektové přípravy“ a „autorský dozor“ bude cena určena jako násobek příslušné hodinové sazby, uvedené v konkrétní Smlouvě o dílo, a skutečného počtu hodin poskytování těchto služeb. V případě ostatních dílčích činností bude cena odpovídat celkovým (paušálním) cenám stanoveným pro tyto činnosti v konkrétní Smlouvě. Cena za provedení služeb bude hrazena pro jednotlivá plnění Konzultantovi způsobem uvedeným níže. Změna ceny je možná pouze za podmínek uvedených v Rámcové dohodě. Pakliže není v Rámcové dohodě výslovně stanoveno jinak, tyto ceny zahrnují veškeré režijní náklady, související výdaje, daně a další závazky, správní a jiné poplatky, dopravné, stravné apod. Tyto ceny jsou fixní a nebudou se během doby trvání příslušné Smlouvy měnit.

Ceny jsou stanoveny v Kč.

2) Způsob platby podle činností stanovených v Rozsahu služeb

a. Technická pomoc objednateli dle jeho potřeb při realizaci projektové přípravy

Odměna za „technickou pomoc Objednateli dle jeho potřeb při realizaci projektové přípravy“ dle příslušné Smlouvy bude Konzultantu hrazena kvartálně (za příslušné kalendářní čtvrtletí) zpětně dle skutečného počtu odpracovaných hodin. Fakturované ceny budou odpovídat hodinové sazbě uvedené v dané Smlouvě, vynásobené skutečným počtem hodin poskytovaných služeb. Odpracovanou dobu eviduje Konzultant a tato evidence, schválená Objednatelem, je podmínkou vystavení a následně i součástí měsíční faktury Konzultantem, vztahující se k „technické pomoci Objednateli dle jeho potřeb při realizaci projektové přípravy“. Evidenci odpracované doby předá konzultant objednateli do 7 kalendářních dnů po ukončení každého měsíce, ve kterém byla „technická pomoc Objednateli dle jeho potřeb při realizaci projektové přípravy“ realizována, spolu se (i) zprávou o postupu služeb, a (ii) seznamem dokumentů předaných v rámci těchto služeb Objednateli (pokud existují). Objednatel (kontaktní osoba objednatele, kterou je osoba uvedená v konkrétní Smlouvě) tuto evidenci odpracované doby bezodkladně to je zpravidla do 14 kalendářních dnů schválí nebo vznesne své připomínky.

Konzultant je oprávněn vystavit fakturu – daňový doklad až po schválení evidence odpracované doby ze strany objednatele. Objednatelem schválená evidence odpracované doby je přílohou faktury – daňového dokladu (Předávací protokol). Na základě dohody smluvní stran je možné vykazovat provedené práce i za delší období (není nutné vykazovat měsíčně).

b. Ostatní činnosti konzultanta dle Smlouvy TES

Odměna za Ostatní činnosti Konzultanta dle Smlouvy bude Konzultantovi hrazena v níže uvedených splátkách:

- 15 % na základě projednání koncepce technického řešení před odevzdáním konceptu TES; Dokladem o provedení projednání je záznam z výrobního výboru.
- 60 % z této ceny po odevzdání úplného konceptu příslušné TES;
- 25 % z této ceny po odevzdání úplného čistopisu příslušné TES;

- c. Odměna za Ostatní činnosti Konzultanta dle Smlouvy - ekonomické hodnocení efektivnosti a záměr projektu** bude Konzultantovi hrazena na základě potvrzení předávacího protokolu o odevzdaném čistopisu díla.

Součástí faktury bude ve Smlouvě oprávněným zástupcem Objednatele potvrzený Předávací protokol potvrzující splnění výše uvedeného předpokladu pro uhrazení splátky.

Fakturované ceny budou odpovídat celkovým (paušálním) cenám stanoveným za daný ucelený předmět Smlouvy (činnosti) v dané Smlouvě, a to bez ohledu na skutečný počet hodin poskytovaných služeb. Tím není dotčena shora uvedená dílčí fakturace v případě konceptu a čistopisu TES.

3) Společné ustanovení k fakturám

Faktura – daňový doklad – vystavená Konzultantem, musí obsahovat náležitosti podle zákona č. 235/2004 Sb., o dani z přidané hodnoty, ve znění pozdějších předpisů a ISPROFIN.

Faktura vč. předávacího protokolu bude doručena na korespondenční adresu Objednatele uvedenou v příslušné Smlouvě.

Splatnost faktury je 30 (třicet) kalendářních dnů od prokazatelného doručení faktury na korespondenční adresu Objednatele uvedenou v příslušné Smlouvě.

Faktury budou Objednatelem hrazeny převodními příkazy.

Termínem úhrady faktury se rozumí termín odepsání částky z účtu Objednatele ve prospěch účtu Konzultanta.

- 4) Objednatel je oprávněn fakturu ve lhůtě splatnosti konzultantu vrátit**, aniž by se dostal do prodlení s její úhradou, jestliže:

- a) faktura neobsahuje správné nebo úplné údaje, včetně přiloženého Předávacího protokolu (je-li jakákoli položka nebo část položky ve faktuře předložené Konzultantem Objednateli zpochybněna);
- b) faktura neobsahuje správné nebo úplné náležitosti požadované právním řádem nebo Rámcovou dohodou;
- c) Konzultant nemá bankovní účet uvedený na faktuře řádně registrovaný v databázi „Registrů plátců DPH“.

Vrácením faktury Konzultantu se ruší povinnost úhrady dané faktury v původně stanovený den její splatnosti. Konzultant je povinen vystavit novou fakturu, která bude mít všechny náležitosti v souladu s právním řádem a Rámcovou dohodou a bude mít stanoven den splatnosti tak, aby

doba mezi doručením opravené faktury objednateli a dnem splatnosti činila nejméně 30 (třicet) kalendářních dnů.

5) Za den uskutečnění zdanitelného plnění se považuje den dle příslušné Smlouvy:

- a) ve vztahu k technické pomoci Objednateli včetně autorského dozoru: vždy poslední den kalendářního měsíce, za který je odměna za tyto služby účtována;
- b) ve vztahu k inženýrské činnosti: vždy poslední den kalendářního měsíce, ve kterém je ze strany Objednatele písemně potvrzeno převzetí všech rozhodnutí, povolení nebo dokladů, v souladu s kap. 2.3

6) Cenové úpravy položkových cen v důsledku inflace nebudou použity.

7) Poplatky za financování

Při zpoždění platby ze strany Objednatele bude postupováno podle Pod-článku 8.5.8 s tím, že v případě prodlení Objednatele s úhradou peněžité částky je Objednatel povinen uhradit Konzultantovi zákonný úrok z prodlení z opožděné platby, je však vyloučen nárok na náhradu škody.

V případě nedodržení konkrétních termínů dokončení Služeb nebo jejich částí uhradí Konzultant smluvní pokutu stanovenou pro jednotlivé činnosti, tímto však není vyloučen případný nárok na náhradu škody.

8) Smluvní pokuty

Popis části díla (služeb)	Smluvní pokuta za nedodržení termínů dokončení Služeb nebo jejich částí
koncept TES	0,1 % z ceny odpovídající části plnění bez DPH za každý započatý den prodlení, minimálně však 1000 Kč bez DPH za každý započatý den prodlení
čistopis TES	0,1 % z ceny odpovídající části plnění bez DPH za každý započatý den prodlení, minimálně však 1000 Kč bez DPH za každý započatý den prodlení
Koncept ekonomického hodnocení efektivnosti	0,1 % z ceny odpovídající části plnění bez DPH za každý započatý den prodlení, minimálně však 1000 Kč bez DPH za každý započatý den prodlení
Čistopis ekonomického hodnocení efektivnosti	0,1 % z ceny odpovídající části plnění bez DPH za každý započatý den prodlení, minimálně však 1000 Kč bez DPH za každý započatý den prodlení

Popis části díla (služeb)	Smluvní pokuta za nedodržení termínů dokončení Služeb nebo jejich částí
Koncept záměru projektu	0,1 % z ceny odpovídající části plnění bez DPH za každý započatý den prodlení, minimálně však 1000 Kč bez DPH za každý započatý den prodlení
Čistopis záměru projektu	0,1 % z ceny odpovídající části plnění bez DPH za každý započatý den prodlení, minimálně však 1000 Kč bez DPH za každý započatý den prodlení

PŘÍLOHA 4 - HARMONOGRAM

Datum zahájení: na základě písemného pokynu objednatele – datum stanovené v pokynu. Pokud není v pokynu Datum zahájení uvedeno, je tímto datem datum doručení pokynu k zahájení prací na adresu Konzultanta.

Popis části díla (služeb)	Dílčí termín plnění
Koncept TES	do 5 měsíců ode dne účinnosti Smlouvy
Koncept čistopisu TES	do 1 měsíce od vypořádání připomínek Objednatele ke konceptu TES
Čistopis TES	do 14 dnů od schválení konceptu čistopisu TES
Výkon technické pomoci	Na výzvu Objednatele

Doba pro dokončení: dle harmonogramu

Doba pro návrh vypořádání připomínek ze strany Konzultanta vč. svolání jednání: konkrétní termín k projednání připomínek bude sjednán do 5 pracovních dní od obdržení připomínek od Objednatele k dané části díla.

Specifikace případných etap a lhůta pro předání a převzetí plnění:

Specifikace etap	lhůta pro předání a převzetí plnění:
Koncept hodnocení ekonomické efektivity (HDM-4) vč. dopravního modelu	do 2 měsíců od písemné výzvy Objednatele
Čistopis hodnocení ekonomické efektivity (HDM-4) vč. dopravního modelu	do 1 měsíce od vypořádání připomínek Objednatele a schválení konceptu Objednatelem
Koncept záměru projektu	do 1 měsíce od písemné výzvy Objednatele
Čistopis záměru projektu	do 2 týdnů od schválení konceptu záměru projektu Objednatelem

PŘÍLOHA 5 - SEZNAM PODDODAVATELŮ

Společnost právnických osob: „Morava – RD malé zakázky BIM 2021“

se sídlem: VIAPONT, s.r.o.

Vodní 258/13, 602 00 Brno

Zastoupená vedoucím společníkem:

Společnost: VIAPONT, s.r.o.

se sídlem: Vodní 258/13, 602 00 Brno

IČO: 46995447

zapsaná v obchodním rejstříku vedeném u KS v Brně, oddíl C, vložka 8917

jakožto konzultant služby „**D48 Frýdek-Místek, doplnění ramp MÚK - TES/ekonomické hodnocení efektivity/ZP - bez BIM**“, v souladu s požadavky § 105 odst. 1 zákona č. 134/2016 Sb., o zadávání veřejných zakázek, ve znění pozdějších předpisů, níže předkládá seznam poddodavatelů, včetně uvedení, kterou část bude každý z poddodavatelů plnit:

Obchodní firma nebo název nebo jméno a příjmení poddodavatele	IČO (pokud bylo přiděleno) a sídlo poddodavatele	Část veřejné zakázky, kterou bude poddodavatelem plnit
Energotechnické služby s.r.o.	04139348 Durdřákova 346/38 613 00 Brno	Zodpovědný projektant v oboru technologická zařízení staveb
JGK advokáti v. o. s.	IČO: 07536941 28. října 438/219 709 00 Ostrava-Mariánské Hory	Zajištění právního poradenství, zabezpečení výkonu odborného personálu/odborné osoby (klíčového experta) na pozici – Osoby poskytující právní poradenství „právník“
TECHNICKÉ SLUŽBY OCHRANY OVZDUŠÍ OSTRAVA spol. s r.o.	IČO: 49606123 Janáčkova 1020/7 702 00 Ostrava-Moravská Ostrava	Zajištění projekčních prací a činností v oboru Ochrana ovzduší – rozptylové studie a posudky, činnost osoby zajišťující odbornou způsobilost při zpracování rozptylových studií a odborných posudků. Zpracovávání rozptylové (exhalační) studie, technicko-konzultační součinnost

HRDLIČKA spol. s r.o.	IČO: 18601227 Nám. 9. května 45 266 01 Tetín	Zajištění projekčních prací a činností v oboru Geodézie, zajištění výkonu odborného personálu/odborné osoby (klíčového experta) na pozici – Osoby provádějící zeměměřické činnosti. Zajištění komplexních zeměměřických činností v rozsahu geodetického polohopisného a výškopisného zaměření, ověřování výsledků, součinnost při ověření záborového elaborátu, vypracování koordinačního výkresu, technicko-konzultační součinnost
MOVISIO s.r.o.	IČO: 26494183 Michelská 29/6 140 00 Praha-Michle	Zajištění části projekčních prací a souvisejících činností v oboru vizualizací, fotokompozicí a videokompozicí, zajištění odborného personálu/odborně způsobilé osoby (klíčového experta) na pozici – Osoby poskytující služby v oboru vizualizací, fotokompozicí a videokompozicí.
PUTTNER, s.r.o.	IČO: 255 52 953 Šumavská 416/15 602 00 Brno	Zajištění komplexních projekčních prací v oboru technologická zařízení staveb, především vypracování dílčích částí projektové dokumentace řady 400 a technicko-konzultační součinnost.
GB-geodezie, spol. s r.o.	IČO: 262 71 044 Tuřanka 1521/92b 627 00 Brno	Zajištění komplexních zeměměřických činností v rozsahu geodetického polohopisného a výškopisného zaměření, ověřování výsledků, součinnost při ověření záborového elaborátu, vypracování geodetického koordinačního výkresu, technicko-konzultační součinnost
Ekopontis s.r.o.	IČO: 386 68 66 Cejl 43 602 00 Brno	Zajištění komplexních činností v oboru posuzování vlivů stavby na životní prostředí, součinnost při koordinaci zpracovatelů podkladových studií, technicko-konzultační součinnost.

Ing. arch. Zdeněk Stránský	IČO: 64298329 Žižkova 3042/56 616 00 Brno	Zajištění komplexních činností v oboru vizualizace, fotokompozice a videokompozice.
Advokátní kancelář Martina Svobody, s.r.o.	IČO: 07244045 Václavská 1021/6 639 00 Brno	Zajištění právního poradenství zabezpečení výkonu odborného personálu – osoby poskytující právní poradenství „právník“

PŘÍLOHA 6 - PROHLÁŠENÍ O ODBORNÉM PERSONÁLU

Společnost právnických osob: „Morava – RD malé zakázky BIM 2021“

se sídlem: VIAPONT, s.r.o.

Vodní 258/13, 602 00 Brno

Zastoupená vedoucím společníkem:

Společnost: VIAPONT, s.r.o.

se sídlem: Vodní 258/13, 602 00 Brno

IČO: 46995447

zapsaná v obchodním rejstříku vedeném u Krajského soudu v Brně, oddíl C, vložka 8917, jakožto konzultant služby „**D48 Frýdek-Místek, doplnění ramp MÚK - TES/ekonomické hodnocení efektivity/ZP - bez BIM**“, (dále jen „konzultant“), tímto prohlašuje, že níže uvedený odborný personál konzultanta se bude podílet na realizaci služby „**D48 Frýdek-Místek, doplnění ramp MÚK - TES/ekonomické hodnocení efektivity/ZP - bez BIM**“.

Funkce ¹	Příjmení ¹	Jméno ¹
osoba provádějící koordinaci celého projektu – HIP akce	██████████	████
osoba provádějící koordinaci celého projektu – HIP akce	██████████	██
osoba provádějící koordinaci celého projektu – HIP akce	██████████	██████
osoba provádějící koordinaci celého projektu – HIP akce	██████████	██████
osoba provádějící koordinaci celého projektu – HIP akce	██████████	████████
osoba provádějící koordinaci celého projektu – HIP akce	██████████	██
osoba zodpovědného projektanta v oboru dopravní stavby	██████████	████
osoba zodpovědného projektanta v oboru dopravní stavby	██████████	██
osoba zodpovědného projektanta v oboru dopravní stavby	██████████	██████
osoba zodpovědného projektanta v oboru dopravní stavby	██████████	████
osoba zodpovědného projektanta v oboru dopravní stavby	██████████	██
osoba zodpovědného projektanta v oboru dopravní stavby	██████████	██████
osoba zodpovědného projektanta v oboru dopravní stavby	██████████	██████

osoba zodpovědného projektanta v oboru dopravní stavby	██████████	██████
osoby zodpovědného projektanta v oboru pozemní stavby	██████████	██████
osoby zodpovědného projektanta v oboru pozemní stavby	██████████	██████
osoby zodpovědného projektanta v oboru pozemní stavby	██████████	██████
osoba zodpovědného projektanta v oboru mosty a inženýrské konstrukce	██████████	██████
osoba zodpovědného projektanta v oboru mosty a inženýrské konstrukce	██████████	██████
osoba zodpovědného projektanta v oboru mosty a inženýrské konstrukce	██████████	██████
osoba zodpovědného projektanta v oboru mosty a inženýrské konstrukce	██████████	██████
osoba zodpovědného projektanta v oboru mosty a inženýrské konstrukce	██████████	██████
osoba zodpovědného projektanta v oboru mosty a inženýrské konstrukce	██████████	██████
osoby zodpovědného projektanta v oboru technologická zařízení staveb	██████████	██████
osoby zodpovědného projektanta v oboru technologická zařízení staveb	██████████	██████
osoby zodpovědného projektanta v oboru technologická zařízení staveb	██████████	██████
osoby zodpovědného projektanta v oboru technologická zařízení staveb	██████████	██████
osoby zodpovědného projektanta v oboru stavby vodního hospodářství a krajinného inženýrství	██████████	██████
osoby zodpovědného projektanta v oboru stavby vodního hospodářství a krajinného inženýrství	██████████	██████
osoby zodpovědného projektanta v oboru stavby vodního hospodářství a krajinného inženýrství	██████████	██████
osoby zodpovědného projektanta v oboru stavby vodního hospodářství a krajinného inženýrství	██████████	██████
osoby zodpovědného projektanta v oboru geotechnika	██████████	██████
osoby zodpovědného projektanta v oboru geotechnika	██████████	██████
osoby zodpovědného projektanta v oboru geotechnika	██████████	██████
osoby zodpovědného projektanta v oboru geotechnika	██████████	██████
osoby provádějící zeměměřické činnosti	██████████	██████
osoby provádějící zeměměřické činnosti	██████████	██████

osoby provádějící posuzování vlivů na životní prostředí	██████████	██████
osoby provádějící posuzování vlivů na životní prostředí	██████████	██████
osoby provádějící posuzování vlivů na životní prostředí	██████████	██████
osoby hlavního koordinátora inženýrských činností	██████████	██████████
osoby hlavního koordinátora inženýrských činností	██████████	██████████
osoby hlavního koordinátora inženýrských činností	██████████	██████
osoby zajišťující inženýrskou činnost	██████████	██████████
osoby zajišťující inženýrskou činnost	██████████	██████████
osoby zajišťující inženýrskou činnost	██████████	██████
osoby poskytující právní poradenství, právník	██████████	██████████
osoby poskytující právní poradenství, právník	██████████	██████
osoby poskytující právní poradenství, právník	██████████	██████████
osoby Koordinátora BIM	██████████	██████████
osoby Koordinátora BIM	██████████	██████
osoby Koordinátora BIM	██████████	██████
osoby zodpovědného projektanta v oboru městského inženýrství	██████████	██████████
osoby zodpovědného projektanta v oboru městského inženýrství	██████████	██████
osoba poskytující služby v oboru vizualizací, fotokompozicí a videokompozicí	██████	██████
osoba poskytující služby v oboru vizualizací, fotokompozicí a videokompozicí	██████████	██████████

- 1) Konzultant uvede funkce a osoby, které se budou podílet na realizaci služby. Tyto osoby budou shodné s osobami uvedenými v jeho nabídce konzultanta na veřejnou zakázku „Rámcová dohoda na projektové práce pro menší zakázky staveb pozemních komunikací a jejich realizaci zejména metodou BIM 2021, číslo veřejné zakázky: 01ST-000866.

VZOR

PŘÍLOHA 7 - PŘEDÁVACÍ PROTOKOL KE SMLOUVĚ

Číslo smlouvy objednatele: 16PT-001634/23

Číslo smlouvy konzultanta: [bude doplněno]

ISPROFIN/ISPROFOND: 500 151 0002

Název související veřejné zakázky:

**D48 Frýdek-Místek, doplnění ramp MÚK - TES/ekonomické hodnocení efektivity/ZP -
bez BIM**

Ředitelství silnic a dálnic ČR,

se sídlem Na Pankráci 546/56, 140 00 Praha 4 – Nusle

IČO: 659 93 390

Pověřená osoba Objednatele k převzetí služby [bude doplněno]
(dále jen „**Objednatel**“),

a

jméno/název: [doplní konzultant]

se sídlem: [doplní konzultant]

IČO: [doplní konzultant]

Pověřená osoba Konzultanta k předání služby [doplní konzultant]
(dále jen „**Konzultant**“)

tímto potvrzují, že níže uvedeného dne, měsíce a roku:

1. Konzultant odevzdal a Objednatel od něj převzal následující Plnění:
druh Plnění: [bude doplněno dle rozpisu služeb]
množství / rozsah: [bude doplněno dle rozpisu služeb]
specifikace Plnění (např. výrobce, model, typ, značka): [bude doplněno dle rozpisu služeb]
2. Společně s Plněním Konzultant odevzdal a Objednatel od něj převzal následující Dokumentaci vztahující se k Plnění: [bude doplněno dle rozpisu služeb]
3. Objednatel uvádí, že:
 - a) výše uvedené Plnění bylo převzato Objednatelem bez zjevných vad.
 - b) výše uvedené Plnění bylo převzato Objednatelem s následujícími zjevnými vadami: [bude doplněno pokud se nepoužije písm. b), se vypustí]
4. Tento předávací protokol se podepisuje ve třech vyhotoveních s tím, že jeden stejnopis je určen pro Objednatele a dva stejnopisy jsou určeny pro Konzultanta (přiloží k faktuře).
5. Přílohy k Předávacímu protokolu: [bude doplněno podle potřeby]

V **Praze** dne _____

V **Praze** dne _____

Ředitelství silnic a dálnic ČR

[název Konzultanta]

[jméno, podpis pověřené osoby Objednatele]

[jméno, podpis pověřené osoby Konzultanta]

[Pozn. pro dodavatele: Tato vzorová smlouva se jako příloha smlouvy na plnění předmětu veřejné zakázky do nabídky přikládá nevyplněná a nepodepsaná]

PŘÍLOHA 8 - Smlouva o zpracování osobních údajů

uzavřená níže uvedeného dne, měsíce a roku mezi:

Ředitelství silnic a dálnic ČR

se sídlem	Na Pankráci 546/56, 140 00 Praha 4
IČO:	65993390
DIČ:	CZ65993390
právní forma:	příspěvková organizace
bankovní spojení:	[redacted]
zastoupeno:	[redacted], ředitel Správy Ostrava
kontaktní osoba ve věcech smluvních:	[redacted], vedoucí úseku výstavby
e-mail:	[redacted]
tel:	[redacted]
kontaktní osoba ve věcech technických:	Pověřenec pro ochranu osobních údajů (DPO)
e-mail:	[redacted]
tel:	[redacted]

(dále jen „Správce“)

a

[zpracovatel doplní svůj název]

se sídlem	[doplní zpracovatel]
IČO:	[doplní zpracovatel]
DIČ:	[doplní zpracovatel]
zápis v obchodním rejstříku:	[doplní zpracovatel]
právní forma:	[doplní zpracovatel]
bankovní spojení:	[doplní zpracovatel]
zastoupen:	[doplní zpracovatel]
kontaktní osoba ve věcech smluvních:	[doplní zpracovatel]
e-mail:	[doplní zpracovatel]
tel:	[doplní zpracovatel]
kontaktní osoba ve věcech technických:	[doplní zpracovatel]
e-mail:	[doplní zpracovatel]
tel:	[doplní zpracovatel]

(dále jen „Zpracovatel“ nebo „Prvotní Zpracovatel“)

(Správce a Zpracovatel společně dále také jako „Smluvní strany“)

Preambule

Vzhledem k tomu, že Zpracovatel v průběhu poskytování Služeb a/nebo Produktů Správci může zpracovávat Osobní údaje Správce, považují Smluvní strany za zásadní, aby při zpracování těchto osobních údajů byla zajištěna vysoká úroveň ochrany práv a svobod fyzických osob ve vztahu k takovému zpracování osobních údajů a toto zpracování bylo v souladu s Předpisy na ochranu osobních údajů, a to zejm. s Nařízením Evropského parlamentu a Rady (EU) č. 2016/679 ze dne 27. dubna 2016 o ochraně fyzických osob v souvislosti se zpracováním osobních údajů a o volném pohybu těchto údajů a o zrušení směrnice 96/46/ES (obecné nařízení o ochraně osobních údajů), a proto Smluvní strany uzavírají tuto smlouvu o ochraně osobních údajů (dále jen „**Smlouva**“).

Definice

Pro účely této Smlouvy se následující pojmy vykládají takto:

„**EHP**“ se rozumí Evropský hospodářský prostor.

„**GDPR**“ se rozumí Nařízením Evropského parlamentu a Rady (EU) č. 2016/679 ze dne 27. dubna 2016 o ochraně fyzických osob v souvislosti se zpracováním osobních údajů a o volném pohybu těchto údajů a o zrušení směrnice 96/46/ES (obecné nařízení o ochraně osobních údajů) ve znění opravy uveřejněné v Úředním věstníku Evropské unie L 119 ze dne 4. května 2016.

„**Hlavní smlouvou**“ se rozumí smluvní vztah či smluvní vztahy založené mezi Správcem a Zpracovatelem na základě uzavřených platných a účinných smluv vymezených v příloze č. 1 této Smlouvy.

„**Osobními údaji Správce**“ se rozumí osobní údaje popsané v příloze č. 1 této Smlouvy a veškeré další osobní údaje zpracovávané Zpracovatelem jménem Správce podle a/nebo v souvislosti s Hlavní smlouvou.

„**Podzpracovatelem**“ se rozumí jakýkoli zpracovatel osobních údajů (včetně jakékoli třetí strany) zapojený Zpracovatelem do zpracování Osobních údajů Správce jménem Správce. Za podmínek stanovených touto Smlouvou je Podzpracovatel oprávněn zapojit do zpracování Osobních údajů Správce dalšího Podzpracovatele (tzv. řetězení podzpracovatelů).

„**Pokynem**“ se rozumí písemný pokyn Správce Zpracovateli týkající se zpracování Osobních údajů Správce. Zpracovatel je povinen kdykoliv v průběhu zpracování osobních údajů prokázat existenci a obsah Pokynu.

„**Porušením zabezpečení osobních údajů**“ se rozumí takové porušení zabezpečení osobních údajů, které vede nebo může přímo vést k neoprávněnému přístupu nebo k neoprávněné či nahodilé změně, zničení, vyžrazení či ztrátě osobních údajů, případně k neoprávněnému vyžrazení nebo přístupu k uloženým, přenášeným nebo jinak zpracovávaným Osobním údajům Správce.

„**Produkty**“ se rozumí Produkty, které má Zpracovatel poskytnout Správci dle Hlavní smlouvy.

„**Předpisy o ochraně osobních údajů**“ se rozumí Nařízením Evropského parlamentu a Rady (EU) č. 2016/679 ze dne 27. dubna 2016 o ochraně fyzických osob v souvislosti se zpracováním osobních údajů a o volném pohybu těchto údajů a o zrušení směrnice 96/46/ES (obecné nařízení o ochraně osobních údajů) ve znění opravy uveřejněné v Úředním věstníku Evropské unie L 119 ze dne 4. května 2016, jakož i veškeré národní předpisy upravující ochranu osobních údajů.

„**Schválenými Podzpracovateli**“ se rozumějí: (a) Podzpracovatelé uvedení v příloze č. 3 této Smlouvy (autorizované předání Osobních údajů Správce); a (b) případně další dílčí Podzpracovatelé předem písemně povolení Správcem v souladu se kapitolou 0 této Smlouvy. Nejedná se o osoby, které zpracovávají osobní údaje pro zpracovatele na základě pracovní

smlouvy, dohody o provedení práce či dohody o pracovní činnosti nebo osoby, které se při provádění svých služeb, tj. plnění smlouvy s objednatelem (jinak zpracovatelem osobních údajů), mohou pouze nahodile dostat do styku s osobními údaji, aniž by osobní údaje jakkoliv zpracovávaly.

„**Službami**“ se rozumí Služby, které má Zpracovatel poskytnout Správci podle Hlavní smlouvy.

„**Standardními smluvními doložkami**“ se rozumí standardní smluvní doložky pro předávání osobních údajů zpracovatelům usazeným ve třetích zemích schválené rozhodnutím Evropské komise 2010/87/EU ze dne 5. února 2010, nebo jakýkoli soubor ustanovení schválených Evropskou komisí, který je mění, doplňuje nebo nahrazuje.

„**Třetí zemí**“ se rozumí jakákoli země mimo EU/EHP, s výjimkou případů, kdy je tato země předmětem platného a účinného rozhodnutí Evropské komise o odpovídající ochraně osobních údajů ve třetích zemích.

„**Vymazáním**“ se rozumí odstranění nebo zničení Osobních údajů Správce tak, aby nemohly být obnoveny nebo rekonstruovány.

„**Zásadami zpracování osobních údajů**“ se rozumí zásada zákonnosti, korektnosti, transparentnosti, účelového omezení, minimalizace údajů, přesnosti, omezení uložení, integrity a důvěrnosti. Smluvní strany berou na vědomí, že jakékoliv zpracování osobních údajů či jakýkoliv výklad této Smlouvy musí být v souladu s těmito zásadami. Dokument Zásady zpracování osobních údajů je k dispozici na internetových stránkách www.rsd.cz v záložce Organizace pod odkazem GDPR.

„**Zpracování**“, „**správce**“, „**zpracovatel**“, „**subjekt údajů**“, „**osobní údaje**“, „**zvláštní kategorie osobních údajů**“ a jakékoli další obecné definice neuvedené v této Smlouvě nebo v Hlavní smlouvě mají stejný význam jako v GDPR.

Podmínky zpracování Osobních údajů Správce

V průběhu poskytování Služeb a/nebo Produktů Správci podle Hlavní smlouvy je Zpracovatel oprávněn zpracovávat Osobní údaje Správce jménem Správce pouze za podmínek této Smlouvy a na základě Pokynů Správce. Zpracovatel se zavazuje, že bude po celou dobu zpracování dodržovat následující ustanovení týkající se ochrany Osobních údajů Správce.

V rozsahu požadovaném platnými a účinnými Předpisy o ochraně osobních údajů musí Zpracovatel získat a uchovávat veškeré potřebné licence, oprávnění a povolení potřebné k zpracování Osobních údajů Správce včetně osobních údajů uvedených v příloze č. 1 této Smlouvy.

Zpracovatel musí dodržovat veškerá technická a organizační opatření pro splnění požadavků uvedených v této Smlouvě a jejích přílohách. Zpracovatel je dále povinen dbát Zásad zpracování osobních údajů a za všech okolností tyto zásady dodržovat.

Pro účely komunikace a zajištění součinnosti Správce a Zpracovatele navzájem (zejm. v případech porušení zabezpečení osobních údajů, předávání žádostí subjektů údajů), není-li v konkrétním případě určeno jinak, pověřily Smluvní strany tyto osoby:

osoba pověřená Správcem: [redacted], e-mail: [redacted],
tel: [redacted]

osoba pověřená Zpracovatelem: [doplň zpracovatel], e-mail: [doplň zpracovatel], tel: [doplň zpracovatel].

Obě strany jsou povinny na zaslání podání neprodleně reagovat nejpozději však do 48 hodin od zaslání.

Zpracování Osobních údajů Správce

Zpracovatel zpracovává Osobní údaje Správce pouze pro účely plnění Hlavní smlouvy nebo pro plnění poskytované na základě Hlavní smlouvy (viz příloha č. 1 této Smlouvy). Zpracovatel nesmí

zpracovávat, předávat, upravovat nebo měnit Osobní údaje Správce nebo zveřejnit či povolit zveřejnění Osobních údajů Správce jiné třetí osobě jinak než v souladu s touto Smlouvou nebo s Pokyny Správce, pokud takové zveřejnění není vyžadováno právem EU nebo členského státu, kterému Zpracovatel podléhá. Zpracovatel v rozsahu povoleném takovým zákonem informuje Správce o tomto zákonném požadavku před zahájením zpracování Osobních údajů Správce a dodržuje pokyny Správce, aby co nejvíce omezil rozsah zveřejnění.

Zpracovatel neprodleně nebo bez zbytečného odkladu od obdržení Pokynu informuje Správce v případě, kdy podle jeho názoru vzhledem k jeho odborným znalostem a zkušenostem takový Pokyn porušuje Předpisy o ochraně osobních údajů.

Zpracovatel bere na vědomí, že není oprávněn určit účely a prostředky zpracování Osobních údajů Správce a pokud by Zpracovatel toto porušil, považuje se ve vztahu k takovému zpracování za správce.

Pro účely zpracování uvedeného výše tímto Správce instruuje Zpracovatele, aby předával Osobní údaje Správce příjemcům ve třetích zemích uvedených v příloze č. 3 této Smlouvy (Autorizované předávání Osobních údajů Správce) vždy za předpokladu, že taková osoba splní požadavky uvedené v kapitole 0 této Smlouvy.

Spolehlivost Zpracovatele

Zpracovatel učiní přiměřené kroky, aby zajistil spolehlivost každého zaměstnance, jeho zástupce nebo dodavatele, kteří mohou mít přístup k Osobním údajům Správce, přičemž zajistí, aby byl přístup omezen výhradně na ty osoby, jejichž činnost vyžaduje přístup k příslušným Osobním údajům Správce. Zpracovatel vede seznam osob oprávněných zpracovávat osobní údaje Správce a osob, které mají k těmto osobním údajům přístup, přičemž sleduje a pravidelně přezkoumává, že se jedná o osoby dle tohoto odstavce.

Zpracovatel musí zajistit, aby všechny osoby, které zapojil do zpracování Osobních údajů Správce:

- byly informovány o důvěrné povaze Osobních údajů Správce a byly si vědomy povinností Zpracovatele vyplývajících z této Smlouvy, Hlavní smlouvy, Pokynů a platných a účinných Předpisů o ochraně osobních údajů, a zavázaly se tyto povinnosti dodržovat ve stejném rozsahu, zejm. aby zachovávaly mlčenlivost o osobních údajích a přijatých opatřeních k jejich ochraně, a to i po skončení jejich pracovněprávního nebo jiného smluvního vztahu ke Zpracovateli;
- byly přiměřeně školeny/certifikovány ve vztahu k Předpisům o ochraně osobních údajů nebo dle Pokynů Správce;
- podléhaly závazku důvěrnosti nebo profesním či zákonným povinnostem zachovávat mlčenlivost;
- používaly pouze bezpečný hardware a software a dodržovaly zásady bezpečného používání výpočetní techniky;
- podléhaly procesům autentizace uživatelů a přihlašování při přístupu k Osobním údajům Správce v souladu s touto Smlouvou, Hlavní smlouvou, Pokyny a platnými a účinnými Předpisy o ochraně osobních údajů;
- zabránily neoprávněnému čtení, pozměnění, smazání či zneprístupnění Osobních údajů Správce, nevytvářely kopie nosičů osobních údajů pro jinou než pracovní potřebu a neumožnily takové jednání ani jiným osobám a případně neprodleně, nejpozději však do 24 hodin od vzniku, hlásily jakékoliv důvodné podezření na ohrožení bezpečnosti osobních údajů, a to osobě uvedené v kapitole 0 této Smlouvy.

Zabezpečení osobních údajů

S přihlédnutím ke stavu techniky, nákladům na provedení, povaze, rozsahu, kontextu a účelům zpracování i k různě pravděpodobným a různě závažným rizikům pro práva a svobody fyzických osob, provede Zpracovatel vhodná technická a organizační opatření (příloha č. 2 této Smlouvy), aby zajistil úroveň zabezpečení odpovídající danému riziku, případně včetně:

- pseudonymizace a šifrování osobních údajů;
- schopnosti zajistit neustálou důvěrnost, integritu, dostupnost a odolnost systémů a služeb zpracování;
- schopnosti obnovit dostupnost osobních údajů a přístup k nim včas v případě fyzických či technických incidentů;

- procesu pravidelného testování, posuzování a hodnocení účinnosti zavedených technických a organizačních opatření pro zajištění bezpečnosti zpracování.

Při posuzování vhodné úrovně bezpečnosti se zohlední rizika, která představuje zpracování, zejména náhodné nebo protiprávní zničení, ztráta, pozměňování, neoprávněné zpřístupnění předávaných, uložených nebo jinak zpracovávaných osobních údajů, nebo neoprávněný přístup k nim.

V případě zpracování osobních údajů více správců je Zpracovatel povinen zpracovávat takové osobní údaje odděleně.

Konkrétní podmínky zabezpečení jsou uvedeny v příloze č. 2 této Smlouvy a dále v Pokynech.

Další Podzpracovatelé

Zpracovatel je oprávněn použit ke zpracování Osobních údajů Správce další Podzpracovatele uvedené v příloze č. 3 této Smlouvy. Jiné Podzpracovatele je Zpracovatel oprávněn zapojit do zpracování pouze s předchozím písemným povolením Správce.

Zpracovatel je povinen u každého Podzpracovatele:

- poskytnout Správci úplné informace o zpracování, které má provádět takový Podzpracovatel;
- zajistit náležitou úroveň ochrany Osobních údajů Správce, včetně dostatečných záruk pro provedení vhodných technických a organizačních opatření dle této Smlouvy, Hlavní Smlouvy, Pokynů a platných a účinných Předpisů na ochranu osobních údajů;
- zahrnout do smlouvy mezi Zpracovatelem a každým dalším Podzpracovatelem podmínky, které jsou shodné s podmínkami stanovenými v této Smlouvě. Pro vyloučení pochybností si Smluvní strany ujednávají, že v případě tzv. řetězení zpracovatelů (tj. uzavírání smlouvy o zpracování osobních údajů mezi podzpracovateli) musí tyto smlouvy splňovat podmínky dle této Smlouvy. Na požádání poskytne Zpracovatel Správci kopii svých smluv s dílčími Podzpracovateli a v případě řetězení podzpracovatelů i kopii smluv uzavřených mezi dalšími Podzpracovateli;
- v případě předání Osobních údajů Správce mimo EHP zajistit ve smlouvách mezi Zpracovatelem a každým dalším Podzpracovatelem Standardní smluvní doložky nebo jiný mechanismus, který předem schválí Správce, aby byla zajištěna odpovídající ochrana předávaných Osobních údajů Správce;
- zajistit plnění všech povinností nezbytných pro zachování plné odpovědnosti vůči Správci za každé selhání každého dílčího Podzpracovatele při plnění jeho povinností v souvislosti se zpracováním Osobních údajů Správce.

Plnění práv subjektů údajů

Subjekt údajů má na základě své žádosti zejména právo získat od Správce informace týkající se zpracování svých osobních údajů, žádat jejich opravu či doplnění, podávat námítky proti zpracování svých osobních údajů či žádat jejich výmaz.

Vzhledem k povaze zpracovávání Zpracovatel napomáhá Správci při provádění vhodných technických a organizačních opatření pro splnění povinností Správce reagovat na žádosti o uplatnění práv subjektu údajů.

Zpracovatel neprodleně oznámí Správci, pokud obdrží od subjektu údajů, orgánu dohledu a/nebo jiného příslušného orgánu žádost podle platných a účinných Předpisů o ochraně osobních údajů, pokud se jedná o Osobní údaje Správce.

Zpracovatel spolupracuje se Správcem dle jeho potřeb a Pokynů tak, aby Správci umožnil jakýkoli výkon práv subjektu údajů podle Předpisů o ochraně osobních údajů, pokud jde o Osobní údaje Správce, a vyhověl jakémukoli požadavku, dotazu, oznámení nebo šetření dle Předpisů o ochraně osobních údajů nebo dle této Smlouvy, což zahrnuje:

- poskytnutí veškerých údajů požadovaných Správcem v přiměřeném časovém období specifikovaném Správcem, a to ve všech případech a včetně úplných podrobností a kopií stížnosti, sdělení nebo žádosti a jakýchkoli Osobních údajů Správce, které Zpracovatel ve vztahu k subjektu údajů zpracovává;
- poskytnutí takové asistence, kterou může Správce rozumně požadovat, aby mohl vyhovět příslušné žádosti ve lhůtách stanovených Předpisy o ochraně osobních údajů;

- implementaci dodatečných technických a organizačních opatření, které může Správce rozumně požadovat, aby mohl účinně reagovat na příslušné stížnosti, sdělení nebo žádosti.

Porušení zabezpečení osobních údajů

Zpracovatel je povinen bez zbytečného odkladu a v každém případě nejpozději do 24 hodin od zjištění porušení informovat Správce o tom, že došlo k porušení zabezpečení Osobních údajů Správce nebo existuje důvodné podezření z porušení zabezpečení Osobních údajů Správce. Zpracovatel poskytne Správci dostatečné informace, které mu umožní splnit veškeré povinnosti týkající ohlašování a oznamování případů porušení zabezpečení osobních údajů podle Předpisů o ochraně osobních údajů. Takové oznámení musí přinejmenším:

- popisovat povahu porušení zabezpečení osobních údajů, kategorie a počty dotčených subjektů údajů a kategorie a specifikace záznamů o osobních údajích;
- jméno a kontaktní údaje pověřence pro ochranu osobních údajů Zpracovatele nebo jiného příslušného kontaktu, od něhož lze získat více informací;
- popisovat odhadované riziko a pravděpodobné důsledky porušení zabezpečení osobních údajů;
- popisovat opatření přijatá nebo navržená k řešení porušení zabezpečení osobních údajů.

Zpracovatel spolupracuje se Správce a podniká takové přiměřené kroky, které jsou řízeny Správce, aby napomáhal vyšetřování, zmírňování a nápravě každého porušení osobních údajů.

V případě porušení zabezpečení osobních údajů Zpracovatel neinformuje žádnou třetí stranu bez předchozího písemného souhlasu Správce, pokud takové oznámení nevyžaduje právo EU nebo členského státu, které se na Zpracovatele vztahuje. V takovém případě je Zpracovatel povinen, v rozsahu povoleném takovým právem, informovat Správce o tomto právním požadavku, poskytnout kopii navrhovaného oznámení a zvážit veškeré připomínky, které provedl Správce před tím, než porušení zabezpečení osobních údajů oznámí.

Posouzení vlivu na ochranu osobních údajů a předchozí konzultace

Zpracovatel poskytne Správci přiměřenou pomoc ve všech případech posouzení vlivu na ochranu osobních údajů, které jsou vyžadovány čl. 35 GDPR, a s veškerými předchozími konzultacemi s jakýmkoli dozorovým úřadem Správce, které jsou požadovány podle čl. 36 GDPR, a to vždy pouze ve vztahu ke zpracovávání Osobních údajů Správce Zpracovatelem a s ohledem na povahu zpracování a informace, které má Zpracovatel k dispozici.

Vymazání nebo vrácení Osobních údajů Správce

Zpracovatel musí neprodleně a v každém případě do 90 (devadesáti) kalendářních dnů po: (i) ukončení zpracování Osobních údajů Správce Zpracovatelem nebo (ii) ukončení Hlavní smlouvy, podle volby Správce (tato volba bude písemně oznámena Zpracovateli Pokynem Správce) buď:

- vrátit úplnou kopii všech Osobních údajů Správce Správci zabezpečeným přenosem datových souborů v takovém formátu, jaký oznámil Správce Zpracovateli a dále bezpečně a prokazatelně vymazat všechny ostatní kopie Osobních údajů Správce zpracovávaných Zpracovatelem nebo jakýmkoli autorizovaným dílčím Podzpracovatelem; nebo
- bezpečně a prokazatelně smazat všechny kopie Osobních údajů Správce zpracovávaných Zpracovatelem nebo jakýmkoli dalším Podzpracovatelem, přičemž Zpracovatel poskytne Správci písemné osvědčení, že plně splnil požadavky kapitoly 10 této Smlouvy.

Zpracovatel může uchovávat Osobní údaje Správce v rozsahu požadovaném právními předpisy Unie nebo členského státu a pouze v rozsahu a po dobu požadovanou právními předpisy Unie nebo členského státu a za předpokladu, že Zpracovatel zajistí důvěrnost všech těchto osobních údajů Správce a zajistí, aby tyto osobní údaje Správce byly zpracovávány pouze pro účely uvedené v právních předpisech Unie nebo členského státu, které vyžadují jejich ukládání, a nikoliv pro žádný jiný účel.

Právo na audit

Zpracovatel na požádání zpřístupní Správci veškeré informace nezbytné k prokázání souladu s platnými a účinnými Předpisy o ochraně osobních údajů, touto Smlouvou a Pokyny a dále umožní auditu a inspekce ze strany Správce nebo jiného auditora pověřeného Správce ve všech místech, kde probíhá zpracování Osobních údajů Správce. Zpracovatel umožní Správci nebo jinému

auditorovi pověřenému Správcem kontrolovat, auditovat a kopírovat všechny příslušné záznamy, procesy a systémy, aby Správce mohl ověřit, že zpracování Osobních údajů Správce je v souladu s platnými a účinnými Předpisy o ochraně osobních údajů, touto Smlouvou a Pokyny. Zpracovatel poskytne Správci plnou spolupráci a na žádost Správce poskytne Správci důkazy o plnění svých povinností podle této Smlouvy. Zpracovatel neprodleně uvědomí Správce, pokud podle jeho názoru zde uvedené právo na audit porušuje Předpisy o ochraně osobních údajů. Zpracovatel může prokázat plnění dohodnutých povinností týkajících se ochrany údajů, důkazem o dodržování schváleného mechanismu certifikace ISO norem, kontroly se pak mohou omezit pouze na vybrané procesy.

Zpracovatel je povinen zajistit výkon práva Správce dle předchozího odstavce také u všech Podzpracovatelů.

Mezinárodní předávání Osobních údajů Správce

Zpracovatel nesmí zpracovávat Osobní údaje Správce sám ani prostřednictvím Podzpracovatele ve třetí zemi, s výjimkou těch příjemců ve třetích zemích (pokud existují) uvedených v příloze č. 3 této Smlouvy (autorizované předání Osobních údajů Správce), není-li to předem písemně schváleno Správcem.

Zpracovatel na žádost Správce okamžitě se Správcem uzavře (nebo zajistí, aby uzavřel jakýkoli příslušný dílčí Podzpracovatel) smlouvu včetně Standardních smluvních doložek a/nebo obdobných doložek, které mohou vyžadovat Předpisy o ochraně osobních údajů, pokud jde o jakékoli zpracování Osobních údajů Správce ve třetí zemi.

Všeobecné podmínky

Smluvní strany si ujednaly, že tato Smlouva zanikne s ukončením účinnosti Hlavní smlouvy. Tím nejsou dotčeny povinnosti Zpracovatele, které dle této Smlouvy či ze své povahy trvají i po jejím zániku.

Tato Smlouva se řídí rozhodným právem Hlavní smlouvy.

Jakékoli porušení této Smlouvy představuje závažné porušení Hlavní smlouvy. V případě existence více smluvních vztahů se jedná o porušení každé smlouvy, dle které probíhalo zpracování Osobních údajů Správce.

V případě nesrovnalostí mezi ustanoveními této Smlouvy a jakýchkoli jiných dohod mezi Smluvními stranami, včetně, avšak nikoliv výlučně, Hlavní smlouvy, mají ustanovení této Smlouvy přednost před povinnostmi Smluvních stran týkajících se ochrany osobních údajů.

Pokud se ukáže některé ustanovení této Smlouvy neplatné, neúčinné nebo nevymahatelné, zbývající části Smlouvy zůstávají v platnosti. Ohledně neplatného, neúčinného nebo nevymahatelného ustanovení se Smluvní strany zavazují, že (i) dodatkem k této Smlouvě upraví tak, aby byla zajištěna jeho platnost, účinnost a vymahatelnost, a to při co největším zachování původních záměrů Smluvních stran nebo, pokud to není možné, (ii) budou vykládat toto ustanovení způsobem, jako by neplatná, neúčinná nebo nevymahatelná část nebyla nikdy v této Smlouvě obsažena.

Tato Smlouva je sepsána v 4 stejnopisech, přičemž Správce obdrží po 2 vyhotovení a Zpracovatel 2 vyhotovení.

Veškeré změny této Smlouvy je možné provést formou vzestupně číslovaných písemných dodatků podepsaných oběma Smluvními stranami. Pro vyloučení všech pochybností si Smluvní strany ujednávají, že tímto ustanovením není dotčeno udělení Pokynu Správce ke zpracování Osobních údajů Správce, který tato Smlouva předvidá.

Tato Smlouva nabývá platnosti a účinnosti ve stejný okamžik jako Hlavní smlouva a níže uvedené podpisy Správce a Zpracovatele jsou v tomto smyslu pouze deklaratorní.

V _____ dne _____

V _____ dne _____

[redacted], ředitel Správy Ostrava
(„Správce“)

[jméno a funkce doplní zpracovatel]
(„Zpracovatel“)

PŘÍLOHA č. 1: PODROBNOSTI O ZPRACOVÁNÍ OSOBNÍCH ÚDAJŮ SPRÁVCE

Tato příloha 1 obsahuje některé podrobnosti o zpracování osobních údajů správce, jak vyžaduje čl. 28 odst. 3 GDPR.

[konkrétní výčet smluvních vztahů doplní zpracovatel]

1 Předmět a trvání zpracování osobních údajů Správce

Předmětem zpracování osobních údajů jsou tyto kategorie:

[Zde uveďte kategorie zpracovávaných osobních údajů – např. adresní a identifikační údaje popisné (výška, váha, atd.; údaje třetích osob; zvláštní kategorie os. údajů; jiné (fotografie kamerové záznamy)]

Doba trvání zpracování osobních údajů Správce je totožná s dobou trvání Hlavní smlouvy, pokud z ustanovení Smlouvy nebo z Pokynu Správce nevyplývá, že mají trvat i po zániku její účinnosti.

2 Povaha a účel zpracování osobních údajů správce

Povaha zpracování osobních údajů Správce Zpracovatelem je: prosím zaškrtněte Vás týkající se

- Zpracování
- Automatizované zpracování
- Profilování nebo automatizované rozhodování

Účelem zpracování osobních údajů Správce Zpracovatelem je:

[Popište zde, např. příprava stavby,...]

3 Druh osobních údajů správce, které mají být zpracovány

Druh osobních údajů (zaškrtněte):

- Osobní údaje (viz výše odst. 1)
- Osobní údaje zvláštní kategorie dle čl. 9 GDPR [Uveďte zde konkrétní typy údajů]

4 Kategorie subjektů údajů, které jsou zpracovávány pro správce

[Uveďte zde kategorie subjektů údajů – např. vlastníci pozemků, zaměstnanci...]

Pozn. takto podbarvené části slouží k doplnění zpracovatelem, před podpisem tento text vymažte.

PŘÍLOHA č. 2: TECHNICKÁ A ORGANIZAČNÍ OPATŘENÍ

1. Organizační bezpečnostní opatření

1.1. Správa zabezpečení

- a. Bezpečnostní politika a postupy: Zpracovatel musí mít dokumentovanou bezpečnostní politiku týkající se zpracování osobních údajů.
- b. Role a odpovědnosti:
 - i. role a odpovědnosti související se zpracováním osobních údajů jsou jasně definovány a přiděleny v souladu s bezpečnostní politikou;
 - ii. během interních reorganizací nebo při ukončení a změně zaměstnání je ve shodě s příslušnými postupy jasně definováno zrušení práv a povinností.
- c. Politika řízení přístupu: každé roli, která se podílí na zpracování osobních údajů, jsou přidělena specifická práva k řízení přístupu podle zásady "need-to-know."
- d. Správa zdrojů/aktiv: Zpracovatel vede registr aktiv IT používaných pro zpracování osobních údajů (hardwaru, softwaru a sítě). Je určena konkrétní osoba, která je odpovědná za udržování a aktualizaci tohoto registru (např. manažer IT).
- e. Řízení změn: Zpracovatel zajišťuje, aby všechny změny IT systémů byly registrovány a monitorovány konkrétní osobou (např. IT manažer nebo manažer bezpečnosti). Je zavedeno pravidelné monitorování tohoto procesu.

1.2. Reakce na incidenty a kontinuita provozu

- a. Řízení incidentů / porušení osobních údajů:
 - i. je definován plán reakce na incidenty s podrobnými postupy, aby byla zajištěna účinná a včasná reakce na incidenty týkající se osobních údajů;
 - ii. Zpracovatel bude bez zbytečného odkladu informovat Správce o jakémkoli bezpečnostním incidentu, který vedl ke ztrátě, zneužití nebo neoprávněnému získání jakýchkoli osobních údajů.
- b. Kontinuita provozu: Zpracovatel stanoví hlavní postupy a opatření, které jsou dodržovány pro zajištění požadované úrovně kontinuity a dostupnosti systému zpracování osobních údajů (v případě incidentu / porušení osobních údajů).

1.3. Lidské zdroje

- a. Důvěryhodnost personálu: Zpracovatel zajišťuje, aby všichni zaměstnanci rozuměli svým odpovědnostem a povinnostem týkajících se zpracování osobních údajů; role a odpovědnost jsou jasně komunikovány během procesu před nástupem do zaměstnání a / nebo při zácviku;
- b. Školení: Zpracovatel zajišťuje, že všichni zaměstnanci jsou dostatečně informováni o bezpečnostních opatřeních IT systému, která se vztahují k jejich každodenní práci; zaměstnanci, kteří se podílejí na zpracování osobních údajů, jsou rovněž řádně informováni o příslušných požadavcích na ochranu osobních údajů a právních závazcích prostřednictvím pravidelných informačních kampaní.

2. Technická bezpečnostní opatření

2.1. Kontrola přístupu a autentizace

- a. Je implementován systém řízení přístupu, který je použitelný pro všechny uživatele přistupující k IT systému. Systém umožňuje vytvářet, schvalovat, kontrolovat a odstraňovat uživatelské účty.
- b. Je vyloučeno používání sdílených uživatelských účtů. V případech, kdy je to nezbytné je zajištěno, že všichni uživatelé společného účtu mají stejné role a povinnosti.

- c. Při poskytování přístupu nebo přiřazování uživatelských rolí je nutno dodržovat zásadu "need-to-know", aby se omezil počet uživatelů, kteří mají přístup k osobním údajům pouze na ty, kteří je potřebují pro naplnění procesních cílů zpracovatele.
- d. Tam, kde jsou mechanismy autentizace založeny na heslech, Zpracovatel zajišťuje, aby heslo mělo alespoň osm znaků a vyhovovalo požadavkům na velmi silná hesla, včetně délky, složitosti znaků a neopakovatelnosti.
- e. Autentifikační pověření (například uživatelské jméno a heslo) se nikdy nesmějí předávat přes síť.

2.2. Logování a monitorování

- a. Log soubory jsou ukládány pro každý systém / aplikaci používanou pro zpracování osobních údajů. Log soubory obsahují všechny typy přístupu k údajům (zobrazení, modifikace, odstranění).

2.3. Zabezpečení osobních údajů v klidu

- a. Bezpečnost serveru / databáze
 - i. Databázové a aplikační servery jsou nakonfigurovány tak, aby fungovaly pomocí samostatného účtu s minimálním oprávněním operačního systému pro zajištění řádné funkce.
 - ii. Databázové a aplikační servery zpracovávají pouze osobní údaje, které jsou pro naplnění účelů zpracování skutečně nezbytné.
- b. Zabezpečení pracovní stanice
 - i. Uživatelé nemohou deaktivovat nebo obejít nastavení zabezpečení.
 - ii. Jsou pravidelně aktualizovány antivirové aplikace a detekční signatury.
 - iii. Uživatelé nemají oprávnění k instalaci nebo aktivaci neoprávněných softwarových aplikací.
 - iv. Systém má nastaveny časové limity pro odhlášení, pokud uživatel není po určitou dobu aktivní.
 - v. Jsou pravidelně instalovány kritické bezpečnostní aktualizace vydané vývojářem operačního systému.

2.4. Zabezpečení sítě / komunikace

- a. Kdykoli je přístup prováděn přes internet, je komunikace šifrována pomocí kryptografických protokolů.
- b. Provoz do a z IT systému je sledován a řízen prostřednictvím Firewallů a IDS (Intrusion Detection Systems).

2.5. Zálohování

- a. Jsou definovány postupy zálohování a obnovení údajů, jsou zdokumentovány a jasně spojeny s úlohami a povinnostmi.
- b. Zálohování je poskytována odpovídající úroveň fyzické ochrany a ochrany životního prostředí.
- c. Je monitorována úplnost prováděných záloh.

2.6. Mobilní / přenosná zařízení

- a. Jsou definovány a dokumentovány postupy pro řízení mobilních a přenosných zařízení a jsou stanovena jasná pravidla pro jejich správné používání.
- b. Jsou předem registrována a předem autorizována mobilní zařízení, která mají přístup k informačnímu systému.

2.7. Zabezpečení životního cyklu aplikace

- a. V průběhu životního cyklu vývoje aplikací jsou využívány nejlepší a nejmodernější postupy a uznávané postupy bezpečného vývoje nebo odpovídající normy.

2.8. Vymazání / odstranění údajů

- a. Před vyřazením médií bude provedeno jejich přepsání při použití software. V případech, kdy to není možné (CD, DVD atd.), bude provedena jejich fyzická likvidace / destrukce.

- b. Je prováděna skartace papírových dokumentů a přenosných médií sloužících k ukládání osobních údajů.

2.9. Fyzická bezpečnost

- a. Fyzický perimetr infrastruktury informačního systému není přístupný neoprávněným osobám. Musí být zavedena vhodná technická opatření (např. turniket ovládaný čipovou kartou, vstupní zámky) nebo organizační opatření (např. bezpečnostní ostraha) pro ochranu zabezpečených oblastí a jejich přístupových míst proti vstupu neoprávněných osob.

PŘÍLOHA č. 3: AUTORIZOVANÉ PŘEDÁNÍ OSOBNÍCH ÚDAJŮ SPRÁVCE

Seznam schválených podzpracovatelů. Uvedte prosím (i) úplný název podzpracovatele; (ii) činnosti zpracování; (iii) umístění středisek služeb.

Č.	Schválený podzpracovatel	Činnost zpracování	Umístění středisek služeb
1.	[doplň zpracovatel]		

Digitálně podepsal: [redacted]

Datum: 05.10.2023 7:18:32 +02:00