

Ředitelství silnic a dálnic ČR, státní příspěvková organizace

se sídlem Na Pankráci 546/56, 140 00 Praha 4 – Nusle
zastoupena: Ing. Karlem Chudárkem, ředitelem Správy Zlín, Fügnerovo nábřeží 5476, 760 01 Zlín
IČ: 65993390 DIČ: CZ65993390
jako „vlastník“

a

Město Vsetín

se sídlem: Svárov 1080, 755 24 Vsetín
zastoupena: Jiřím Čunkem, starostou města
IČO: 00304450 DIČ: CZ00304450
jako „stavebník“



100904

ŘEDITELSTVÍ SILNIC A DÁLNIC ČR
Čj.:
PID: RSDDXANDCS-01
Doručeno: 03.10.2023
Listu: 2
Druh: DOKUMENT – SMLOUVA

uzavřeli níže uvedeného dne, měsíce a roku, v souladu s příslušnými ustanoveními zákona č. 183/2006 Sb., o územním plánování a stavebním řádu (stavební zákon) v platném znění a zákona č. 13/1997 Sb., o pozemních komunikacích v platném znění a zákona č. 219/2000 Sb., o majetku České republiky v platném znění, tuto

SMLOUVU O PRÁVU PROVÉST STAVBU

č. 4/2023-53200/PPS

I.

Právní stav v katastru nemovitostí

1. Česká republika je vlastníkem a vlastníkoví na základě Zřizovací listiny vydané MDS ČR pod. č.j. 12164/1996-KM ze dne 4. prosince 1996, ve znění pozdějších dodatků, přísluší ve smyslu ust. § 9 zák. č. 219/2000 Sb., o majetku České republiky a jejím vystupování v právních vztazích, v platném znění, hospodařit s pozemky p. č. 1963/3, p. č. 2046/19, p. č. 2046/22, p. č. 1963/101, p. č. 1963/129, p. č. 1963/95 a p. č. 1029/8, vše k. ú. Rokytnice u Vsetína a obec Vsetín, zapsané na LV č. 321 u Katastrálního úřadu pro Zlínský kraj, Katastrální pracoviště Vsetín. Jedná se o pozemky, na kterém jsou silničními pozemky silnice I/69.

II.

Předmět smlouvy


1. Předmětem této smlouvy je založení práva stavebníka provést stavbu: „**Cyklostezka Rokytenka – I. část – úsek č. 2 (od areálu Kotrla po Irlisu)**“, na výše uvedených pozemcích, v k. ú. Rokytnice u Vsetína (dále jen „dotčené nemovitosti“).
2. Stavba bude realizována podle projektu zpracovaného firmou MSS-projekt s.r.o., Žerotínova 992, 755 01 Vsetín, v 07/2018, IČ: 268 49 836. Zahájení stavby se předpokládá v r. 2023.
3. Pro účel společného územního rozhodnutí a stavebního povolení vlastníků podpisem této smlouvy uděluje stavebníkovi souhlas k umístění a k provedení stavby na dotčených nemovitostech, a to v rozsahu dle přiložené koordinační situace, jenž je nedílnou součástí této smlouvy a tvoří její přílohu. Souhlas vlastníka dle předchozí věty se rovněž vztahuje na nezbytný vstup a vjezd stavebníka, popřípadě jím prokazatelně pověřených třetích osob, na dotčené nemovitosti, a to pouze v souvislosti s činěním úkonů souvisejících s přípravou stavby, její realizací a jejím uvedením do provozu.

III.

Práva a povinnosti smluvních stran

1. Stavebník (stavebníkem zmocněný zástupce) se zavazuje, že na dotčených nemovitostech bude do vlastnických práv a oprávněných zájmů vlastníka zasahovat pouze v nezbytné míře a bude si počínat tak, aby na majetku vlastníka nedocházelo ke škodám. Dojde-li přesto stavebníkem, případně jím pověřenými třetími osobami, k zásahu na dotčených nemovitostech nad smluvně sjednaný rámec, případně ke vzniku škod na majetku vlastníka, zavazuje se stavebník pro takový případ k neprodlenému uvedení dotčených nemovitostí do řádného stavu a ve vztahu ke škodám na majetku k neprodlené finanční náhradě. Tuto finanční náhradu určí vlastník, který také vystaví

příslušnou fakturu k její úhradě s termínem splatnosti do 30 dnů. Stavebník se zavazuje tuto fakturu ve stanoveném termínu uhradit. Stavebník se rovněž zavazuje k tomu, že vlastníkovvi bude své vstupy na dotčené nemovitosti bezprostředně oznamovat, případně zajistí, aby tak činily i jím pověřené osoby.

2. Vlastník rovněž uděluje stavebníkovi souhlas k tomu, aby stejnopis této smlouvy použil při správním řízení před příslušným stavebním úřadem, jako doklad o vyjádření jeho souhlasu s provedením stavby na dotčených nemovitostech. Stavebník se zavazuje, že dodrží podmínky uvedené ve vyjádření vydané vlastníkem k společnému územnímu rozhodnutí a stavebnímu povolení pod zn.: SZ/239/53200/2019/Po ze dne 10.2.2020 a RSD-539714/2021 ze dne 14.10.2021.
3. Před vydáním územního rozhodnutí stavebník požádá příslušný silniční správní úřad o vydání rozhodnutí o umístění stavby (*stavebního objektu*) (spadá-li umístění stavby/stavebního objektu pod ustanovení § 25 odst. (6), písm. d) zákona č. 13/1997 Sb., o pozemních komunikacích).
4. Po vydání společného územního rozhodnutí a stavebního povolení a před zahájením stavebních prací požádá stavebník příslušný silniční správní úřad o vydání rozhodnutí na zvláštní užívání – provedení stavebních prací při umísťování stavby (stavebních objektů), (dle ustanovení § 25 odst. (6), písm. c) bod 3.), případně na uzavírku (dle ustanovení § 24 zákona č. 13/1997 Sb., o pozemních komunikacích).
5. Smluvní strany se dohodly, že budoucí uspořádání majetkoprávních vztahů bude mezi nimi sjednáno samostatnou smlouvou, která zajistí trvalé umístění předmětné stavby na daných pozemcích, a to za podmínek schválených příslušnými orgány nebo osobami smluvních stran. Strany jsou povinny poskytnout si součinnost potřebnou k uzavření takové smlouvy.
6. Majetkoprávní vypořádání proběhne podle aktuálně platných právních předpisů (min. zákon č. 13/1997 Sb. a zákon č. 219/200 Sb., ve znění pozdějších předpisů).
7. Kácení dřevin na pozemcích p. č. 1963/3 a p. č. 1963/101, oba k. ú. Rokytnice u Vsetína, obec Vsetín, proběhne dle dokumentace zpracované MSS-projekt, s r o. Žerotínova 992, 755 01 Vsetín, IČ: 268 49 836, datum: 10/2018, zodpovědný projektant  ČKAIT: 1301681, v souladu s koordinovaným závazným stanoviskem vydaným Městským úřadem Vsetín, odborem, životního prostředí, odborem územního plánování, stavebního řádu a dopravy, č. j. MUVS 33133/2020 OŽP ze dne 20.4.2020 a dle podmínek stanovených v rozhodnutí o povolení kácení dřevin. Kácení dřevin je možné provést pouze v případě realizace výše uvedené stavby a v době vegetačního klidu.
8. Vlastník a stavebník se dohodli, že odkup vytěžené dřevní hmoty proběhne dle Směrnice GR č. 6/2013 verze 3.0, Příloha č. 2, a to na základě uzavřené kupní smlouvy, jejíž vzor je přílohou této smlouvy.

IV.

Společná a závěrečná ustanovení

1. Vlastník se zavazuje, že pro případ, kdy v době od uzavření této smlouvy do realizace stavby bude převádět dotčené nemovitosti, převede na jejího nabyvatele současně též v plném rozsahu závazek plynoucí z této smlouvy. Pokud tak neučiní, odpovídá za veškeré škody a další náklady vzniklé stavebníkovi při realizaci stavby na dotčených nemovitostech dle této smlouvy.
2. Práva a povinnosti vyplývající z této smlouvy přecházejí na právní nástupce obou smluvních stran. Smluvní strany se zavazují svého právního nástupce seznámit s obsahem této smlouvy.
3. Smlouva je vyhotovena ve třech stejnopisech, z nichž jeden stejnopis obdrží vlastník a dva stejnopisy stavebník. Přílohou je Koordinační situační výkres, vyjádření ŘSD ČR, Správa Zlín, zn.: SZ/239/53200/2019/Po ze dne 10.2.2020 a RSD-539714/2021 ze dne 14.10.2021, a vzor Kupní smlouvy.
4. Změny a doplňky této smlouvy jsou možné pouze formou číslovaných písemných dodatků podepsaných oběma smluvními stranami. Písemná forma je nezbytná i pro právní úkony směřující ke zrušení této smlouvy.

5. Od této smlouvy lze odstoupit v případě, že do 5 let od uzavření této smlouvy:
 - a. nedojde stavbou k omezení dotčených nemovitostí,
 - b. nedojde k realizaci stavby
 - c. stavebník porušil nebo porušuje ujednání vyplývající z této smlouvy a byl na toto své jednání vlastníkem upozorněn.Ve všech těchto případech je odstoupení účinné dnem doručení tohoto právního úkonu druhé smluvní straně. Pro takový případ (písm. c) je stavebník povinen stavbu odstranit a uvést dotčené nemovitosti do původního stavu.
6. Smluvní strany prohlašují, že tato smlouva je projevem jejich svobodné, vážné, určité a srozumitelné vůle, že ji uzavírají dobrovolně, na důkaz čehož připojují své podpisy.
7. S uzavřením této smlouvy vyslovila souhlas Rada města Vsetín na svém 24. zasedání dne 4.9.2023, pod bodem 32/24/RM/2023.


Příloha: Vzor kupní smlouvy

Vyjádření č. SZ/239/53200/2019/Po ze dne 10.2.2020

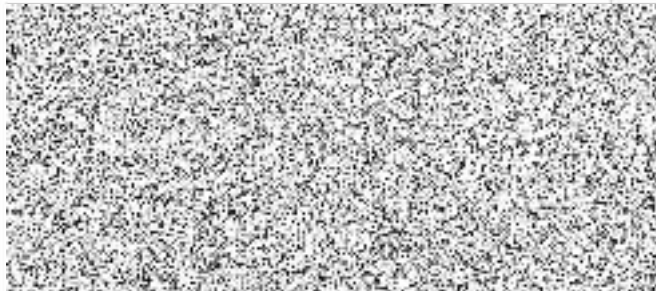
Vyjádření č. RSD-539714/2021 ze dne 14.10.2021

Situace stavby

- 4 - 10 - 20
Ve Zlíně dne



20. 09. 2023



VZOR – příloha smlouvy o právo provést stavbu



100904

ŘEDITELSTVÍ SILNIC A DÁLNIC ČR
Čj.:
PID: RSDDXANDCS-02
Doručeno: 03.10.2023
Listu: 1
Druh: PŘILOHA – VZOR

Ředitelství silnic a dálnic ČR, státní příspěvková organizace
se sídlem Na Pankráci 546/56, 140 00 Praha 4
IČ: 65993390 DIČ: CZ65993390

bankovní spojení:
číslo účtu:

zastoupené: Ing. Karlem Chudárkem, ředitelem Správy Zlín, na základě delegace pravomoci
doručovací adresa: Ředitelství silnic a dálnic ČR, Správa Zlín, Fügnerovo nábř. 5476, 760 01 Zlín
jako „Prodávající“ na straně jedné

a

Město Vsetín

se sídlem

zastoupená:

IČ: DIČ:

bankovní spojení:

číslo účtu:

jako „Kupující“ na straně druhé

uzavřeli níže uvedeného dne, měsíce a roku, v souladu s příslušnými ustanoveními zák. č. 89/2012 Sb., občanský zákoník, v platném znění, zák. č. 219/2000 Sb., o majetku České republiky a jejím vystupování v právních vztazích, v platném znění, tuto

KUPNÍ SMLOUVU

**k odkupu vytěženého materiálu získaného při stavbě
„Cyklostezka Rokytenka – I. část – úsek č. 2 (od areálu Kotrla po Irisu)“
číslo:**

I.

Předmět smlouvy

1. Prodávající je příslušný hospodařit s materiálem – vytěžená dřevní hmota a štěpkovaný materiál získaný při kácení na stavbě: „**Cyklostezka Rokytenka – I. část – úsek č. 2 (od areálu Kotrla po Irisu)“** číslo: I/69, v k.ú. Rokytnice u Vsetína, obci Vsetín.
2. Předmětem této Kupní smlouvy je prodej nepotřebného materiálu – dřevní hmoty: dřevo tvrdé v množství m³, dřevo měkké v množství m³ a štěpkovaný materiál v množství m³, který Prodávající touto smlouvou prodává a Kupující se zavazuje tento materiál převzít a zaplatit Prodávajícímu sjednanou kupní cenu. Kupující využije materiál v rámci své další činnosti.

II.

Podmínky prodeje

1. Kupující se zavazuje:
 - a) Předmět prodeje převzít:
v průběhu realizace stavby v množství:
dřevo tvrdé v množství m³,
dřevo měkké v množství m³,
štěpkovaný materiál v množství m³.
 - b) Místem převzetí je místo stavby.
 - c) Nebude-li materiál převzat Kupujícím v dohodnutém termínu a množství, bude Prodávajícím deponován na místě.
V tomto případě je Kupující povinen uhradit Prodávajícímu takto vzniklé náklady.
 - d) Při nepřevzetí materiálu v dohodnutém termínu a množství nejpozději do 5-ti následujících pracovních dnů je Kupující povinen zaplatit smluvní pokutu ve výši 1 % z kupní ceny za každý i započatý den prodlení.
2. Prodávající se zavazuje:
 - a) Zajistit v dohodnutém termínu, tj. v průběhu stavby materiál k převzetí v dohodnutém množství:

VZOR – příloha smlouvy o právo provést stavbu

Dřevo tvrdé v množství m³,
Dřevo měkké v množství m³,
Štěpkovaný materiál v množství m³.

b) Materiál připravit k převzetí na určeném místě, tj. na místě stavby.

III.

Kupní cena

1. Kupní cena se sjednává dohodou v souladu s ustanovením § 22 odst. 1 zákona č. 219/2000 Sb., a vyplývá z Přílohy č. 2 Směrnice Generálního ředitelství ŘSD ČR č. 6/2013 verze 3.0.
Celková kupní cena se sjednává ve výši:
Dřevo tvrdé za cenu 688,06 Kč/m³ bez DPH, tj. Kč bez DPH
Dřevo měkké za cenu 539,32 Kč/m³ bez DPH, tj. Kč bez DPH
Štěpkovaný materiál za cenu 234,64 Kč/m³ bez DPH, tj. Kč bez DPH

K této částce je připočtena platná sazba DPH.

Celkem bez DPH – Kč, DPH – Kč, celkem s DPH – Kč
(slovy: korun českých)

2. Kupní cena bude Kupujícím uhrazena na základě faktury se splatností do 30-ti dnů. Nebude-li kupní cena ve stanoveném termínu uhrazena, je Kupující povinen uhradit Prodávajícímu smluvní pokutu ve výši 0,1 % z nezaplacené částky za každý i započatý den prodlení.

IV.

Další ujednání

1. Kupující bere na vědomí, že jím kupovaný materiál nese stopy opotřebení – jde o použitý materiál, s jehož stavem se seznámil. Z tohoto důvodu se smluvní strany dohodly, že nelze jeho kvalitu Kupujícím dodatečně reklamovat.
2. Věci neupravené touto Kupní smlouvou se řídí příslušnými ustanoveními zákona č. 89/2012 Sb., občanský zákoník, ve znění pozdějších předpisů a zákona č. 219/2000 Sb. o majetku České republiky a jejím vystupování v právních vztazích, ve znění pozdějších předpisů.
3. Obě smluvní strany této Kupní smlouvy prohlašují, že Kupní smlouva byla sepsána srozumitelně, určitě, na základě pravdivých údajů dle jejich svobodné vůle a že smluvnímu ujednání nejsou na překážku žádné okolnosti bránící jejímu uzavření.
4. Tato smlouva je vyhotovena ve dvou stejnopisech, z nichž obě Smluvní strany obdrží po jednom vyhotovení.
5. *Tato Kupní smlouva nabývá platnosti podpisem obou Smluvních stran a účinnosti dnem uveřejnění v registru smluv (bude-li třeba zveřejnit).*
6. Tuto Kupní smlouvu je možné měnit pouze prostřednictvím vzestupně číslovaných dodatků uzavřených v listinné podobě.
7. *Kupující bere na vědomí a souhlasí s uveřejněním uzavřené Kupní smlouvy v registru smluv vedeném pro tyto účely Ministerstvem vnitra, v souladu se zákonem č. 340/2015 Sb., neboť Prodávající je subjektem, jež nese v určitých případech zákonnou povinnost smlouvy uveřejňovat. Veškeré úkony potřebné s uveřejněním této smlouvy v registru smluv zajistí Prodávající.*
8. Kupující nepovažuje obsah Kupní smlouvy za obchodní tajemství ve smyslu § 504 zák. č. 89/2012 Sb., občanský zákoník, ve znění pozdějších předpisů.
9. S uzavřením této smlouvy vyslovila/o* souhlas města Vsetín na svém zasedání dne, pod bodem

Ve Zlíně dne

Ve Vsetíně dne

Za Prodávajícího:

Za Kupujícího:



.....
Město Vsetín
.....
.....



100904

ŘEDITELSTVÍ SILNIC A DÁLNIC ČR

Čj.:

PID: RSDDXANDCS-03

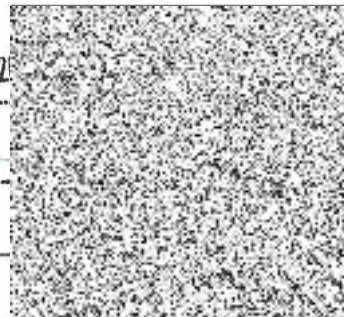
Doručeno: 03.10.2023

Listu: 2

Druh: PŘILOHA

Odesláno dne: 12-02-2020

Do: Dopor:



Ve Val. Meziříčí dne: 10.2.2020

Vaše zn.: --

Naše zn.: SZ/239/53200/2019/Po

Vyřizuje:

**MSS-projekt s.r.o.****Žerotínova 992****755 01 Vsetín****ID DS: ba7n2p2****Sil. I/69 – „Cyklostezka Rokytenka – I.část – úsek č.2 (od areálu Kotrla po Irisu)“ - vyjádření k projektové dokumentaci pro společné územní rozhodnutí a stavební povolení**

Žádost a přiložená projektová dokumentace pro společné územní rozhodnutí a stavební povolení, kterou vypracovala společnost MSS-projekt s.r.o. říjnu 2018, řeší další etapu novostavby cyklostezky pro společný provoz cyklistů a chodců v k.ú. Rokytnice u Vsetína.

Stežka je vedena v souběhu se silnicí I/69 od km cca 1,790-2,265 vlevo ve směru jejího provozního staničení. Začátek úseku navazuje na nově vybudovanou stežku pro pěší a cyklisty vybudovanou v rámci stavby „Cyklostezka Rokytenka – I. část – úsek po areál Kotrla“. Na konec úseku by měla později navazovat další etapa stežky „Cyklostezka Rokytenka – I.část – úsek od areálu Irisa po konec k.ú. Vsetín“.

Předmětem žádosti je záměr realizace nového úseku cyklostezky (v rámci širšího záměru cyklotras v oblasti), který je trasován podél jihovýchodní strany stávající silnice č. I/69 převážně nezastavěným územím, které je částečně zatravněné a zalesněné.

V úvodní pasáži je stežka v kolizi se stávající reklamní plochou umístěnou na sloupech před areálem Kotrla a v závěrečné pasáži řešeného území kolidují se stavbou stávající vzrostlé stromy.

Stežka je navržena jako samostatná obousměrná komunikace pro obousměrný dvoupruhový provoz chodců o základní navrhované šířce 3,0 m. Základní navrhovaný příčný sklon je 2,00 %, podélný sklon se pohybuje od 0,50 až 8,33%. Povrchy stežky má být částečně tvořen zámkovou dlažbou, ale převážná část je tvořena ocelovou konstrukcí lávky s podlahovým roštem a s oboustranným dvoumadlovým zábradlím se svislou výplní z tahokovu. Výškově bude lávka přibližně kopírovat niveletu silnice I/69 v konstantním odstupu za stávajícím svodidlem.

Řešený úsek začíná místem pro přecházení délky 6,00 m ve východním nároží, nově dopravně usměrněné plochy před areálem fy. Kotrla, ke krátkému cca 10m dlouhému úseku cyklostezky, který navazuje západně na další místo pro přecházení délky 10,23 m.

Projektant uvádí, že vzhledem k umístění v nároží křižovatky z důvodů obalových křivek a nemožnosti zúžení stávajících jízdních pruhů, vedoucích do průmyslového areálu, je nutné nedodržení maximální délky místa pro přecházení 6,50 m dle ČSN 73 61 10., Obr. 41

Vzhledem k tomu, že se jedná o komunikaci s nízkou intenzitou dopravy $\leq 2000/24$ hod, je v ose místní komunikace navržena plocha s odlišnou povrchovou úpravou (kamenná dlažba do betonu) šířky 2,03 m dle ČSN 73 6110 odst. 10.1.3.9; čímž vznikne optické směrové oddělení pro vjezd/výjezd z areálu firmy.

V tomto úseku se řeší rovněž vybudování opěrné zdi (SO 201) pro překonání výškového rozdílu mezi niveletou stežky a stávajícím terénem.

V navazujícím úseku trasa stežky koliduje s podpěrnými sloupy pro reklamní nosič a je navrženo jejich odstranění. Obdobně je navržena přeložka sloupu – sděl. vedení výšky 10,0 m (SO 404), mimo trasu stežky.

Poté stežka přechází do zatravněného terénu, z důvodu nutnosti zachování stávajícího parkoviště před průmyslovým areálem a po několika metrech navazuje na stavební objekt ocelové lávky (SO 202) o celkové délce 425 m. Z důvodu špatného přístupu pro stavební techniku bylo zvoleno založení lávky na mikropilotách vetknutých do skalního podloží.

Založení jednoho úložného prahu bude provedeno na 3 mikropilotách (1 x kolmá mikropilota a 2 x šikmá mikropilota délky cca 6,0 m). Osová vzdálenost úložných prahů je 7,55 m. Řešení bylo navrženo na základě doporučení geologického průzkumu č. CV7 / L / 001, provedeným firmou CENTROPROJEKT GROUP a. s.

V závěrečné pasáži řešené stežky, v prostoru před zářivovou autobusovou zastávkou, se realizují tyto stavební objekty:

SO 103 – STAVEBNÍ ÚPRAVY PROPUSTKU EV. Č. 69-001P

- v km 2,214 provozního staničení silnice I/69 je navržena oprava stávajícího čela propustku pod silnicí I/69 na výtokové straně. Před stávající čelo bude doplněna kamenná dlažba tl. 200 mm do betonového lože tl. 100 mm o půdorysném rozměru 2,50*1,00 m.

SO 203 – STAVEBNÍ ÚPRAVY OPĚRNÉ ZDI

- je navržena úprava stávající opěrné zdi pod autobusovou zastávkou u silnice I/69. Tato zeď bude odbourána z horní části v nezbytném rozsahu a bude nahrazena betonovým základem a opěrnou zídou, pro objekt SO 204 v posunuté poloze.

SO 204 – PŘELOŽKA ZASTÁVKOVÉHO PŘÍSTŘEŠKU

- je navrženo přemístění zastávkového přístřešku, který je ve stávajícím stavu v kolizi s navrženou ocelovou lávkou. Nově bude osazen nový zastávkový přístřešek bez bočních stěn v místě stávajícího nástupiště. Půdorysný rozměr přístřešku je 4,20 x 1,85 m. Zídka navrhuje projektant umístit z důvodu stísněných podmínek pro umístění lávky a velkému výškovému rozdílu mezi zpevněnou plochou parkoviště a nástupiště.

Na konci řešeného úseku přechází stezka opět do zpevněného úseku se zámkovou dlažbou a tvoří současně nástupní plochu před místem pro přecházení místní komunikace v nároží stykové křižovatky sil. I/69 a MK k lisovně plastů IRISA a ČSPH UNICORN.

Po dokončení navazující etapy cyklostezky bude délka místa pro přecházení 11,00 m; vzhledem k umístění v nároží křižovatky z důvodů obalových křívek a nemožnosti zúžení stávajících jízdních pruhů, vedoucích do průmyslového areálu a k benzinové čerpací stanici je nutné **nedodržení maximální délky místa pro přecházení 6,50 m** dle ČSN 73 61 10. Pouze je navržena plocha s odlišnou povrchovou úpravou (žulové kostky) šířky 2,0 m.

Za místem pro přecházení navazuje na záměr další plánovaný úsek stezky (úsek č.3).

Návrh veřejně přístupných komunikací a ploch pro osoby s omezenou schopností pohybu a orientace byl proveden dle vyhlášky č. 398/2009 Sb. o obecných požadavcích zabezpečující bezbariérové užívání staveb.

U míst pro přecházení budou osazeny pouze varovné pásy š. 0,40 m. Dle ČSN 73 6110/Z1 odst. 10.1.3.1.14 **místo pro přecházení které není možno z důvodů stavebně technických nebo provozních podmínek považovat pro osoby se zrakovým postižením za bezpečné**, zřizuje se pouze varovný pás; signální pás se neprovádí.

Odtokové poměry budou zachovány, odvodnění nových zpevněných ploch bude řešeno pomocí příčného a podélného spádu do volného terénu, případně na stávající komunikaci.

Součástí záměru jsou i další stavební objekty – přeložky vodovodů (S 301, SO 302), veřejné osvětlení - LED lampy vynesené z ocelové konstrukce lávky (SO 401), přípojka rozvaděče (SO 402), přeložka kabelu sdělovacího vedení (SO 403).

Stavbou budou mj. zasaženy pozemky p.č. 1963/50 (trvalý zábor: 108m², dočasný zábor: 225m². Věcná břemena: vedení VO-15mb, vedení sdělovací kabel-42mb, vedení vodovod-12mb) a 1963/3 (trvalý zábor: 1495m², dočasný zábor: 850m². Věcná břemena: vedení VO-335mb) v k.ú. Rokytnice u Vsetína, které jsou v majetku státu a v příslušnosti hospodařit ŘSD ČR.

Stavbou je rovněž dotčen propustek ev.č. 69-001P, který je součástí silnice I/69.

Navržené kácení dřevin se podle dokumentace nebude přímo dotýkat pozemků ŘSD ČR, které jsou v majetku státu a v příslušnosti hospodařit ŘSD ČR.

K žádosti bylo doloženo souhlasné stanovisko Krajského ředitelství policie Zlínského kraje, Odboru služby dopravní policie pod č.j. KRPZ-110558-1/ČJ-2019-1500DP ze dne 24.10.2019 a také souhlasné stanovisko Krajského ředitelství policie Zlínského kraje, územního odboru Vsetín, dopravního inspektorátu, ze dne 28.8.2019 pod č.j. KRPZ-90407-1/ČJ-2019-151506.

Ředitelství silnic a dálnic ČR – Správa Zlín, jako organizace, která je příslušná hospodařit s majetkem státu (sil. I/69), se v souladu s §36, odst.3) zákona č.500/2004Sb – správní řád, vzdává práva vyjádřit se k podkladům rozhodnutí a **souhlasí** s vydáním společného územního rozhodnutí a stavebního povolení a se zvláštním užíváním silnice I/69 pro umístění inženýrských sítí v daných pozemcích, které jsou v majetku státu a v příslušnosti hospodařit ŘSD ČR, dle předložené projektové dokumentace, při dodržení zákona o pozemních komunikacích č.13/97 Sb. v platném znění a respektování těchto podmínek:

1. Přeložka sloupu sdělovacího vedení bude navržena v souladu s ČSN EN 50341 (nahrazuje původní ČSN 333300), požadavek vedení min. 9 m (při nerovnoměrné námraze) nad povrchem pozemní komunikace. V

- rámci obnovy vedení nedojde ke snížení zavěšení vodičů ve vztahu k povrchu silnice Sloup bude umístěn v dostatečné vzdálenosti od silničního tělesa, obdobně jako ostatní pevné překážky a nesmí zhoršovat rozhledové poměry.
2. Přeložka reklamního nosiče (pokud bude realizována) nebude zhoršovat rozhledové poměry pro řidiče jedoucí po sil. I/69 ani pro řidiče na ní vjíždějící z místní komunikace.
 3. Kácení a další práce budou prováděny na náklady investora v době vegetačního klidu.
 4. Investor zajistí veškerá potřebná povolení (ke kácení, zachování krajinného rázu,...) od orgánu životního prostředí.
 5. V případě nařízených náhradních výsadeb bude výsadba realizována na náklady investora na pozemcích, mimo stavby a pozemky ŘSD ČR, které jsou v majetku státu a v příslušnosti hospodařit ŘSD ČR.
 6. Veškeré styčné spáry budou profezány a vyplněny pružnou, modifikovanou záplivkou.
 7. Případní instalace nového dopravního značení (vodorovného i svislého) musí odpovídat veškerým platným normám a technickým předpisům, vodorovné dopravní značení bude provedeno nehučným studeným plastem (vodící čáry s baretami) dle TP133, PPK-VZ-10-12; svislé dopravní značení bude provedeno ve folii tř.2, dle TP65, PPK-SZ-03-04. ŘSD ČR, Správa Zlín požaduje: - na instalaci svislého dopravního značení záruční dobu 5 let, na retroreflexní folii tř. RA2 záruční dobu 10 let, na vodorovné dopravní značení 3 roky.
 8. ŘSD ČR, Správa Zlín požaduje na stavební úpravy propustku záruční dobu 2 roky.
 9. Před zahájením stavebních prací, nám bude oznámeno jméno a kontakt na zástupce zhotovitele, zodpovědného za provádění prací.
 10. ŘSD ČR, Správa Zlín požaduje být (za účelem přítomnosti odborného dozoru na místě stavby) v dostatečném předstihu informováno o postupu stavebních prací. Zhotovitelem (investorem) bude před začátkem stavby předložen harmonogram prováděných prací, který bude 1x týdně aktualizován a zasílán na emailovou adresu z.zemina@rsd.cz.
 11. ŘSD ČR, Správa Zlín požaduje být v dostatečném předstihu (min. 2dny) informováno o termínu kontrolních dnů na stavbě.
 12. Vzhledem k investici do majetku státu budou majetkovému správce silnice I. třídy předložena příslušná podmiňující rozhodnutí dotčených orgánů státní správy a před vydáním stanoviska doložena ze strany investora příslušná prohlášení, veřejné přísliby atd..
 13. Součástí a příslušenstvím silnice I. třídy budou výhradně objekty, které slouží pouze pro potřeby stavby silnice I. třídy.
 14. Musí být zajištěno řádné odvodnění silnice I. třídy včetně nových částí tak, aby nedocházelo ke škodám na majetku ŘSD ČR nebo na majetku jiných osob (následně součástí dokumentace skutečného provedení stavby silnice I. třídy bude evidence odtokových plánů zpracovaná dle „B1 předpis pro tvorbu odtokových plánů v rámci ŘSD ČR“ (<http://www.rsd.cz/wps/portal/web/technicke-predpisy/datove-predpisy>).
 15. Je-li předpoklad, že dojde při provádění stavebních prací k omezení silničního provozu, je nutno si vyžádat souhlas Policie ČR, DI Vsetín a na jeho základě požádat Odbor dopravy a silničního hospodářství Krajského úřadu Zlínského kraje o vydání stanovení na přechodné úpravy silničního provozu v daném úseku sil. I. třídy.
 16. Na základě zákona o pozemních komunikacích č.13/97 Sb., v platném znění, §25, odst.6, písmene c), bod 3.) je nutno v dostatečném předstihu před zahájením stavebních prací požádat Odbor dopravy a silničního hospodářství Krajského úřadu Zlínského kraje o vydání rozhodnutí o povolení zvláštního užívání sil. I. třídy, tj. k provádění stavebních prací.
 17. Při realizaci stavby budou využity stávající sjezdy ze sil. I. třídy, v případě nutnosti zřídit nové, dočasné sjezdy, musí být o jejich povolení požádán Odbor dopravy a silničního hospodářství Krajského úřadu Zlínského kraje.
 18. Výkopové práce je nutno zabezpečit tak, aby nedošlo k porušení konstrukčních vrstev vozovky (pažením, omezením provozu v blízkosti výkopů, apod.).
 19. Dojde-li k narušení krytu sil. I/69 při provádění prací bude ze strany investora akce provedena oprava v daném úseku silnice I/69; postup a rozsah opravy bude projednán a odsouhlasen před její realizací majetkovým správcem.
 20. Zemina a stavební materiály nesmí být skladovány na silničním tělese, příp. v jeho bezprostřední blízkosti. V případě znečištění vozovky v souvislosti se stavbou je nutno operativně zajistit její očištění.
 21. Podmínkou pro umístění stavebních objektů (trvalý a dočasný zábor) na části pozemku v příslušnosti hospodařit pro ŘSD ČR, je uzavření smlouvy o právu provést stavbu. Po dokončení stavby je povinností vlastníka stavebních objektů provést, ve lhůtě 1 roku od vydání kolaudačního souhlasu, majetkoprávní vypořádání dle platných předpisů ŘSD ČR.
 22. Před zahájením stavebních prací bude sepsán se zhotovitelem protokol o předání staveniště a mezi ŘSD ČR Správou Zlín a zhotovitelem uzavřena smlouva o pronájmu pozemků, nájemné za m²/den ve výši, dle rozsahu dotčené plochy v závislosti na předpokládané době provádění, náhrada za pronájem bude stanovena dle platné metodiky ŘSD ČR (Finanční náhrady a nájemné pro příslušný rok).
 23. V případě využití části silnice I. třídy při provádění prací (stání mechanismů) bude před zahájením prací uzavřena smlouva se zhotovitelkou organizací o pronájmu dotčené části této silnice a na základě těchto podkladů bude uhrazena finanční náhrada, nájemné za m²/den ve výši, dle rozsahu dotčené plochy vozovky v závislosti na předpokládané době provádění.

24. Případné další budoucí investice v souvislosti s danou stavbou budou hrazeny z prostředků investora.
25. Stavba bude kompletně ve vlastnictví investora.
26. Následná údržba celé stavby bude zajišťována investorem.
27. Veškeré práce, prováděné v souvislosti s případnými opravami sil. I. třídy budou zajišťovat stavební organizace, mající příslušnou odbornou způsobilost k jejich provádění. ŘSD ČR Správa Zlín požaduje na všechny práce, v souvislosti s dotčením sil. I/69, záruční dobu v délce min. 5 let ode dne převzetí stavebních prací zástupcem ŘSD ČR Správa Zlín.
28. V souladu s §28, zákona o pozemních komunikacích č.13/1997 Sb. v platném znění, je provádějící firma povinna odstranit veškeré závady ve sjízdnosti způsobené na sil. I. třídy při provádění stavby.
29. Veškerá činnost na nemovitostech ČR musí být realizována v souladu se standardy ŘSD ČR „Bezpečnost prací“: <https://www.rsd.cz/wps/portal/web/rsd/bezpecnost>.
30. Po dokončení stavby je investor povinen zajistit vyhotovení geodetické části dokumentace skutečného provedení stavby v souladu s předpisem ŘSD ČR B2/C1 (<http://www.rsd.cz/wps/portal/web/technicke-predpisy/datove-predpisy>) a následně ji předat majetkovému správci.
31. Po ukončení stavebních prací bude vyzván zástupce ŘSD ČR Správa Zlín, pracoviště Valašské Meziříčí k převzetí stavbou dotčených pozemků v příslušnosti hospodařit ŘSD ČR a silnice I. třídy.

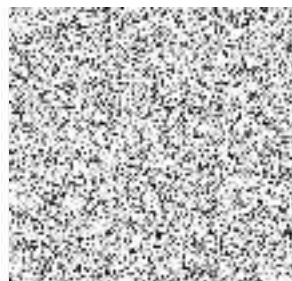
Podmínky k provedení inženýrských sítí v pozemcích, které jsou v majetku státu a v příslušnosti hospodařit ŘSD ČR.:

32. Výkopové práce je nutno zabezpečit tak, aby nedošlo k porušení konstrukčních vrstev vozovky (pažením, omezením provozu v blízkosti výkopů, apod.).
33. O povolení zvláštního užívání k umístění inženýrských sítí pod sil. I. třídy je nutno požádat Odbor dopravy a silničního hospodářství Krajského úřadu Zlínského kraje.
34. Po vydání zvláštního užívání k umístění inženýrských sítí, avšak nejpozději před vydáním územního souhlasu/rozhodnutí bude mezi budoucím vlastníkem IS a ŘSD ČR Správa Zlín sepsána smlouva budoucí o zřízení věcného břemene k pozemkům dotčených stavbou uložení IS.; k sepsání této smlouvy předloží budoucí vlastník IS kopii platného výpisu z obchodního rejstříku, kopii povolení zvláštního užívání sil. I. třídy k umístění IS, kopii tohoto vyjádření ŘSD ČR Správy Zlín a katastrální situaci s vyznačením přesné délky uložení vedení inženýrských sítí v pozemcích.
35. Na základě zákona o pozemních komunikacích č.13/97 Sb., v platném znění, §25, odst.6, písmene c), bod 3.) je nutno v dostatečném předstihu před zahájením stavebních prací požádat Odbor dopravy a silničního hospodářství Krajského úřadu Zlínského kraje o vydání rozhodnutí o povolení zvláštního užívání sil. I. třídy pro umístování inženýrských sítí, tj. k provádění stavebních prací.
36. V případě využití části silnice I. třídy při provádění prací (např. stání mechanismů) bude před zahájením prací uzavřena smlouva se zhotovitelkou organizací o pronájmu dotčené části této silnice a na základě těchto podkladů bude uhrazena finanční náhrada, nájemné za m²/den ve výši, dle rozsahu dotčené plochy vozovky v závislosti na předpokládané době provádění.

Dále:

37. Toto vyjádření musí být předáno zhotoviteli stavebních prací!
38. Platnost tohoto stanoviska je 2 roky od data jeho vydání.

S pozdravem



Co:
ŘSD ČR, Samostatné oddělení technické podpory provozu (12 700),
Šumavská 33, 612 54 Brno
Zastoupení:
ŘSD ČR, Správa Zlín, Fügnerovo nábřeží 5476, 760 01 Zlín
Pracoviště: Jičínská 177, 757 01 Valašské Meziříčí



Ve Val. Meziříčí dne: 14.10.2021

Vaše zn.: –

Naše zn.: RSD-539714/2021

Vyřizuje:



MSS-projekt, s.r.o.

Žerotínova 992

755 01 Vsetín

ID DS: ba7n2p2

Sil. I/69 - „Cyklostezka Rokytenka – I. část – úsek č. 2 (od areálu Kotrla po Irisu)“ – vyjádření k projektové dokumentaci pro změnu stavby před dokončením

Žádost a přiložená projektová dokumentace, kterou vypracovala společnost MSS-projekt, s.r.o., v říjnu 2021, řeší změnu stavby před dokončením (dále jen ZSPD), v rámci stavby „Cyklostezka Rokytenka – I. část – úsek č. 2 (od areálu Kotrla po Irisu)“.

ZSPD se týká místa pro přecházení přes účelovou komunikaci, které je v rámci stavby uvažováno v km 0,026 stezky (v km cca 1,810 vlevo ve směru provozního staničení sil. I/69).

Předmětem změny je zkrácení délky místa pro přecházení z původních 10,23m na 9,50m, úprava napojovacího poloměru z R=6,00m na R=3,00m na východní straně a také vypuštění plochy s odlišnou povrchovou úpravou. Dále dojde k doplnění odsazených signálních pásů na obou stranách místa pro přecházení.

Změnou stavby před dokončením nebude dotčeno těleso silnice I/69.

K projektové dokumentaci pro společné územní rozhodnutí a stavební povolení jsme se vyjadřovali pod zn. SZ/239/53200/2019/Po dne 10.2.2020. Toto vyjádření zůstává i nadále v platnosti.

Ředitelství silnic a dálnic ČR – Správa Zlín, jako organizace, která je příslušná hospodařit s majetkem státu (sil. I/69) se v souladu s §36, odst.3) zákona č.500/2004Sb – správní řád, vzdává práva vyjádřit se k podkladům rozhodnutí a **souhlasí se změnou stavby před dokončením**, na základě předložené žádosti a projektové dokumentace při dodržení zákona o pozemních komunikacích č.13/97 Sb. v platném znění.



Zastoupení:

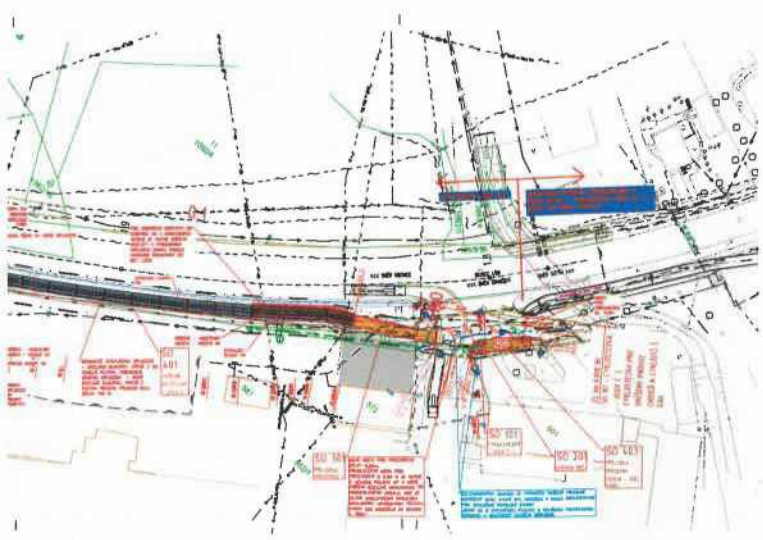
ŘSD ČR, Správa Zlín, Fügnerovo nábřeží 5476, 760 01 Zlín
Pracoviště: Jičínská 177, 757 01 Valašské Meziříčí



100904

ŘEDITELSTVÍ SILNIC A DÁLNIC ČR
Čj.:
PID: RSDDXANDCS – 04
Doručeno: 03.10.2023
Listů: 1
Druh: PŘILOHA





SEZNAM OBJEKTŮ

- Mapa č. 10 - Územní plán území
 SO 101 - OKružní cesta - ÚSEK Č. 2
 SO 102 - PROVOZOVNÍ KOMUNIKACE
 SO 103 - STAVEBNÍ ÚPRAVY PROPUSTKU EV. Č. 69-00P
 Mapa č. 20 - Územní plán území
 SO 201 - OPĚRNÁ ZĚď
 SO 202 - OCELOVÁ LÁVKA
 SO 203 - STAVEBNÍ ÚPRAVY OPĚRNÉ ZĚď
 SO 204 - PŘELOŽKA ZASTÁVKOVÉHO PŘÍSTŘEŠKU
 Mapa č. 30 - Územní plán území
 SO 301 - PŘELOŽKA VODOVODU 1
 SO 302 - PŘELOŽKA VODOVODU 2
 Mapa č. 40 - Územní plán území
 SO 401 - VEŘEJNÉ OSVĚTLENÍ - ÚSEK Č. 1
 SO 402 - EL. PŘÍPOJKA PRO ROZVADĚČ VO
 SO 403 - PŘELOŽKA - POZDEŽNÍ VEDENÍ - SOĚL KABEL
 SO 404 - PŘELOŽKA - SLOUP VZDUŠNÉHO VEDENÍ - SOĚL KABEL

LEGENDA PLOCH

- PLOCHA PŘELOŽKY (PŘELOŽKA)
- PLOCHA STAVBY (STAVBA)
- PLOCHA ÚZEMNÍHO PLÁNU
- PLOCHA VEŘEJNÉHO PROSTORU
- PLOCHA VÝŠNÍ
- PLOCHA PŘELOŽKY (PŘELOŽKA)
- PLOCHA VÝŠNÍ (VÝŠNÍ)
- PLOCHA VÝŠNÍ (VÝŠNÍ)

LEGENDA ČAR

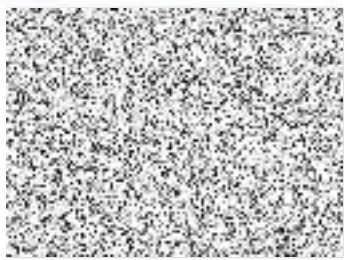
- PLOCHA PLOCHY (PLOCHA)
- PLOCHA PLOCHY (PLOCHA)
- PLOCHA PLOCHY (PLOCHA)

LEGENDA ZNAČEK

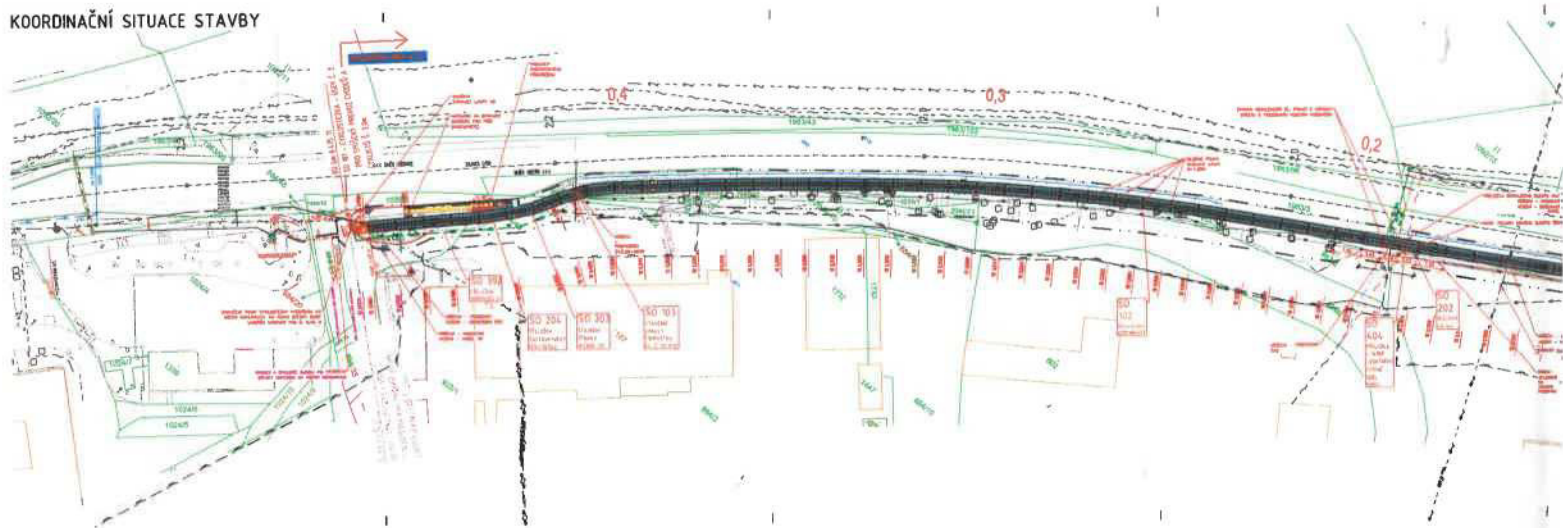
1092/4

LEGENDA ZNAČEK INŽENÝRSKÝCH SÍTÍ

- PLOCHA PLOCHY (PLOCHA)
- PLOCHA PLOCHY (PLOCHA)
- PLOCHA PLOCHY (PLOCHA)
- PLOCHA PLOCHY (PLOCHA)
- PLOCHA PLOCHY (PLOCHA)
- PLOCHA PLOCHY (PLOCHA)
- PLOCHA PLOCHY (PLOCHA)
- PLOCHA PLOCHY (PLOCHA)
- PLOCHA PLOCHY (PLOCHA)
- PLOCHA PLOCHY (PLOCHA)
- PLOCHA PLOCHY (PLOCHA)
- PLOCHA PLOCHY (PLOCHA)
- PLOCHA PLOCHY (PLOCHA)
- PLOCHA PLOCHY (PLOCHA)
- PLOCHA PLOCHY (PLOCHA)
- PLOCHA PLOCHY (PLOCHA)
- PLOCHA PLOCHY (PLOCHA)
- PLOCHA PLOCHY (PLOCHA)



KOORDINAČNÍ SITUACE STAVBY



100904

ŘEDITELSTVÍ SILNIC A DÁLNIC ČR
Čj.:
PID: RSDDXANDCS-05
Doručeno: 03.10.2023
Listu: 1
Druh: PŘILOHA – VYKRES