

Město Týn nad Vltavou

odbor investiční

Číslo jednací: MÚT/24427/2023

Spisová značka:

Vaše značka:

Vyřizuje:

Telefon:

e-mail:

Datum: 02.10.2023

Zenkl CB, spol. s r.o.

Jírovцова 1866/2

České Budějovice

370 01

IČO: 28131339

Objednávka: Vypracování dopravní studie - úprava komunikace mezi mostem a křižovatkou na Hlinky, Týn nad Vltavou

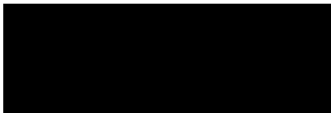
Zadáno přímým nákupem v souladu s čl. 4 Směrnice města Týn nad Vltavou č. 3/2023 Zásady města Týn nad Vltavou pro zadávání zakázek malého rozsahu.

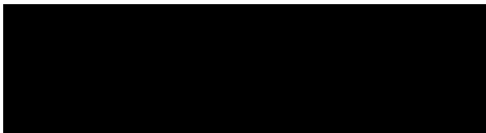
Objednáváme u Vás vypracování dopravní studie - úprava komunikace mezi mostem a křižovatkou na Hlinky, Týn nad Vltavou dle rozsahu zadání dopravní studie – VERZE 02 ze dne 18.09.2023 vypracovaného městským architektem po projednání stavební komisí města a Vaší cenové nabídky ze dne 18.09.2023 **za dohodnutou cenu 75 000,- Kč bez DPH**. Studie bude jako podklad zadání městem připravované architektonické soutěže studie areálu bývalé ubytovny Blanice a bude zároveň sloužit i pro koordinaci již dokončovaných projekčních prací – předpolí rekonstruovaného mostu, projektu parkoviště Pod Kostelem.

Fakturace bude provedena po provedení úkonů dle cenové nabídky a dle dohodnutých podmínek (viz níže). Fakturujte na Město Týn nad Vltavou, nám. Míru č. 2, 375 01 Týn nad Vltavou, číslo účtu 218 633 601/0300, IČ 245585, DIČ CZ-00245585. Splatnost faktury bude minimálně 14 dnů ode dne doručení faktury.

Žádáme o písemnou akceptaci objednávky bezprostředně po jejím obdržení. Písemná akceptace z Vaší strany je považována za uzavření smlouvy.

Příloha: rozsah zadání dopravní studie – VERZE 02 ze dne 18.09.2023 vypracovaný městským architektem.


Mgr. Jana Polívková Vraná
Tajemnice MěÚ


otisk úředního razítka

Předběžná řídicí kontrola před schválením závazku

Příkazce operace:

Mgr. Jana Polívková

Dílčí správce rozpočtové položky nebo správce rozpočtu:

Bc. Jan

Cena je v místě a čase obvyklá.



Vymezení zadání dopravní studie, která bude provedena jako jeden z podkladů soutěže na území v místě současného komplexu Blanice. Dopravní studie bude sloužit i pro koordinaci již dokončovaných projekčních prací – předpolí rekonstruovaného mostu, projektu parkoviště na nábřeží.

Obecné požadavky: Řešené území je mimořádně důležitou křižovatkou v centru města, která potřebuje celkovou optimalizaci, zlepšení prostupnosti. Pěším, zejména z Hlinek, tudy musí být lépe zpřístupněno historické náměstí u kostela sv. Jakuba a to úrovnově, stejně jako nábřeží. Cyklodoprava by měla být řešena ve dvou rovinách – trasy procházející městem, cyklodoprava po městě. Plus je třeba racionalizovat silniční dopravu, redukovat rozlehlé asfaltové plochy, hledat přiměřená místa pro parkování. Je třeba hledat a vytvářet místa pro doplňování stromů, k čemuž bude tato studie ve spolupráci se zadavatelem vytvářet předpoklady. Předpokládáme, že pokud jde o zeleň, budeme spolupracovat s místním krajinářským architektem.

Míra zpracování by měla být „studie“ s předjednáním a vyjádřeními dotčených orgánů a organizací, zejména policie ČR.

Bude možné, že v průběhu práce vznikne požadavek na dopracování některých detailních částí až po získání příslušných stavebních povolení, případně realizační dokumentace.

Dopravní řešení území bude dle možností zpracováno ve dvou variantách. Jednak jako tzv. maximalistické finální řešení a pak takové, které bude možno provádět operativně, postupně za použití minimálních finančních prostředků.

1) začátek řešeného území, kam až je třeba prověřit a rozvrhnout šířkové dimenze průtahu. Budeme prověřovat i to malé parkoviště v ústí Jiráskovy ulice, stejně jako sítě, kde by tam již nyní bylo možno vysadit strom – minimálně před prázdným štítem v závěru Jiráskovy do průtahu. Musíme prověřit,

zda zde podél průtahu mohou být podélná parkovací stání. Budeme prověřovat umístění parkování busů podél průtahu a to až po tu část, která je výše nad zastávkami veřejné hromadné dopravy.

2)nejdůležitější místo k řešení. Měli bychom redukovat jízdní dráhu, ale musíme prověřit požadavky JET na „únik“ i na „provoz tatrovek s pískem“ v případě dostavy Temelína. Výchozí momenty uvažování viz.příloha v závěru. Důležité bude prověření možnosti vybudování chodníku podél Veselské, aby bylo z Hlinek možno jít do centra i na nábřeží bez vstupu do podchodu.

3)zde by po celé délce měl být minimálně chodník, případně i podélná parkovací stání. Měli bychom prověřit sítě, aktuálnost požadavku na vjezd k domu u Úzké ulice i možnost umístění stromů. Pokud bychom k optimalizaci dopravního řešení potřebovali na soukromé pozemky, v rámci zpracování studie a ve spolupráci s městem proběhnou příslušná jednání.

Po obou stranách průtahu i zde budeme prověřovat parkování autobusů, předběžně prioritně při jízdě průtahem vzhůru napravo, v místě možného odstranění odbočovacího pruhu do Veselské. V těchto místech bude důležitá i koordinace například s požadavkem na zadní vjezdy dvorů domů.

4)křižovatku budeme řešit s ohledem na průjezd cyklistů. Dojde k propojení s projektem dopravy řešící nábřeží a zahrnujícím i ulice Pod Kostelem a část Děkanské. Cyklisté i pěší z Hlinek by po překonání průtahu (bud' před nebo za případným parkováním autobusů) měli na západní straně průtahu „obkroužit kruhák“ a přes přechod v ústí Děkanské by ve stopě zatrubněného potoka měli dospět až na nábřeží. Od tohoto propojení se budou odvíjet další pěší a cyklo návaznosti. Do podchodu, na Vinařické náměstí, na most.

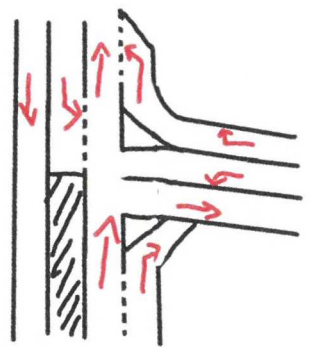
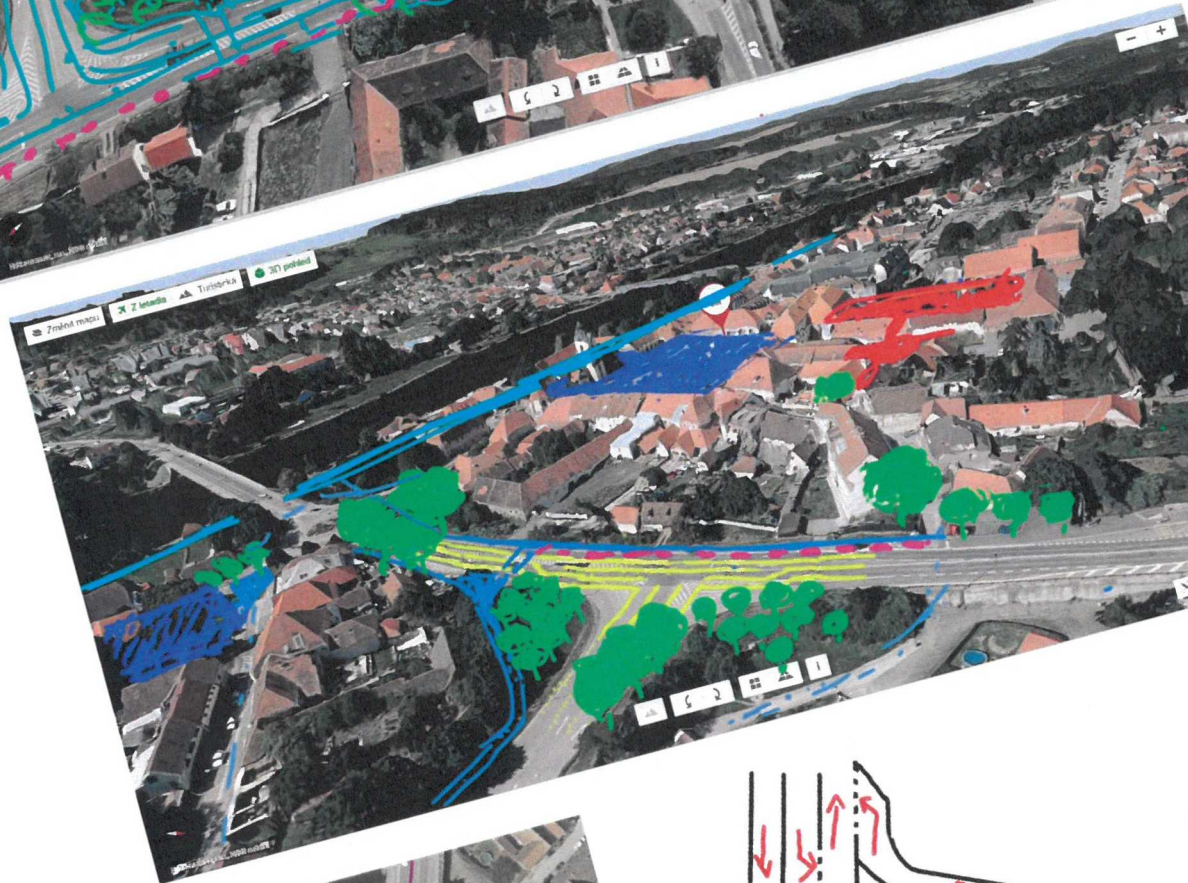
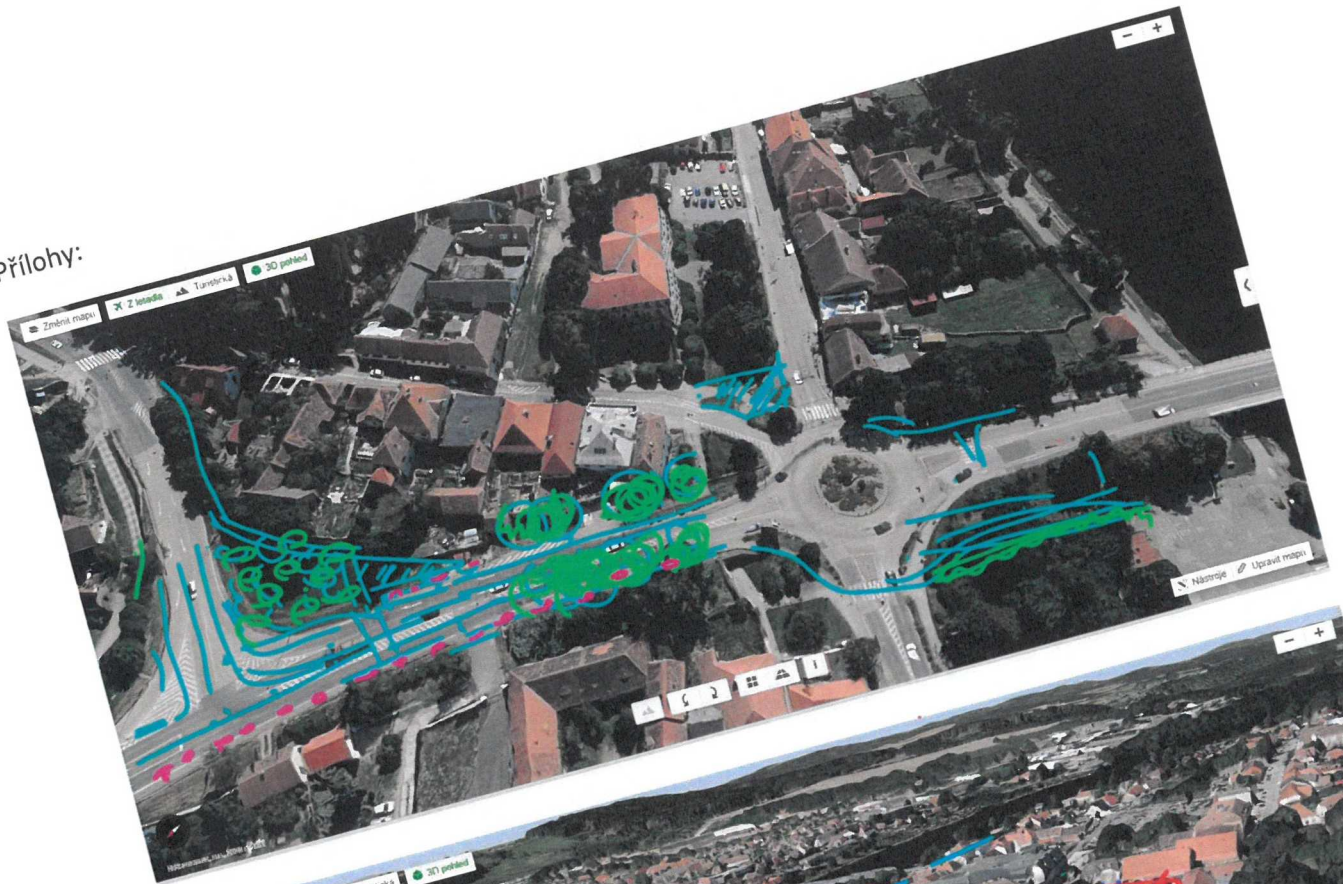
5)v koordinaci s projektem mostu budeme řešit vazby na již dopracovávanou dokumentaci předpolí. Důležité tam bude zvládnutí otázky, zda na mostě bude smíšený provoz pěších a cyklistů a která část bude jednosměrná a jakým směrem. Předběžně uvažujeme, že cyklostezky po krajích mostu budou vždy jednosměrné, obousměrné budou pouze v nájezdu z kruhového objezdu po přechod pro chodce na konci mostu na této straně řeky.

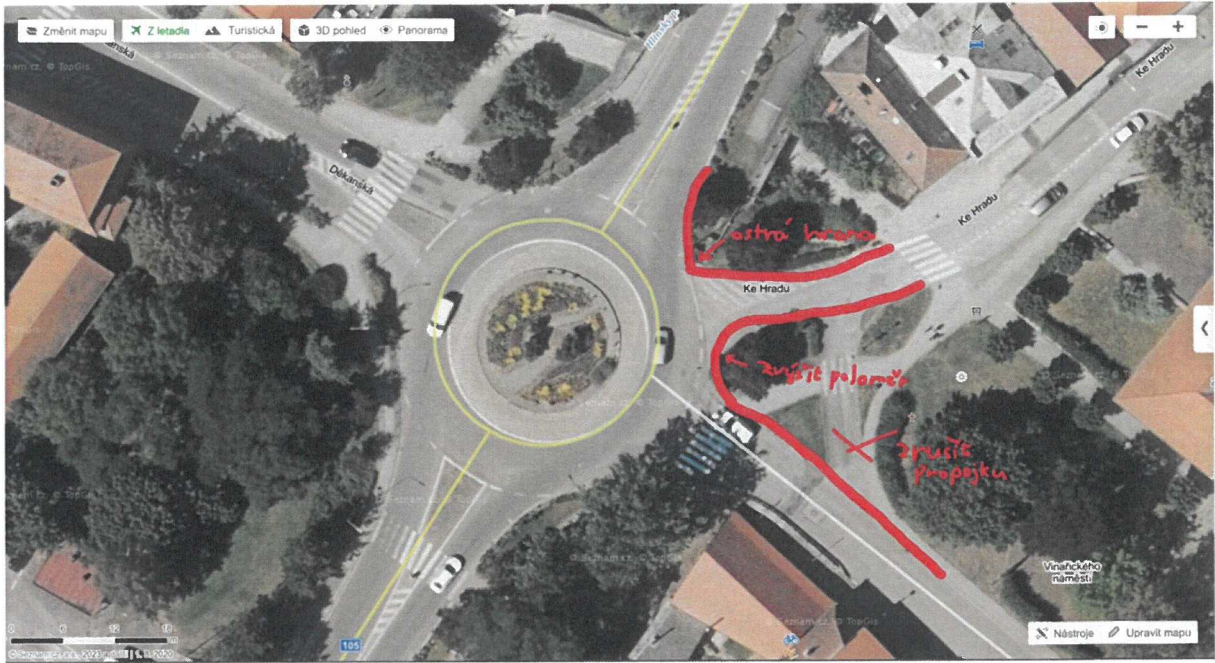
6)budeme hledat lepší řešení všech typů dopravy v části Vinařického náměstí, která se váže na průtah. Obzvláště zde se budeme snažit najít i takové řešení, které by bylo možno provést skoro okamžitě – viz.grafická příloha v závěru. Zde si nejprve provedeme pracovní verzi budoucí podoby a fungování celého Vinařického náměstí.

7)měli bychom prověřit, jak lépe uzavřít ulici Ke Hradu na hraně s Veselskou, abychom toto místo zkultivovali. Třeba i zadláždili. Je třeba odstranit betonový špalek coby základ pro poutač, který je u Veselské, nebo ho naopak ve spolupráci s galerií využít. Měli bychom prověřit šířkové poměry ulice Ke Hradu, zda by cyklo a pěší dopravu nebylo možno lépe zorganizovat.

Při cestě z Hlinek uvažujeme, že ulicí Ke Hradu bude možno projít i projet na kole, ale měl by to být doplňkový směr. Priorita by měla být na řešení děleného chodníku pro pěší a cyklisty při jižní straně Veselské ulice od tohoto přechodu. Dále pro tuto prioritní trasu budeme hledat místo pro překonání průtahu, kde pak chodníkem na straně průtahu směrem k náměstí u sv.Jakuba bude možno jít jak k Jiráskově ulici, tak dolů k nábřeží. Důležité zde bude najít dobré řešení u zadních vjezdů do dvorů.

Přílohy:



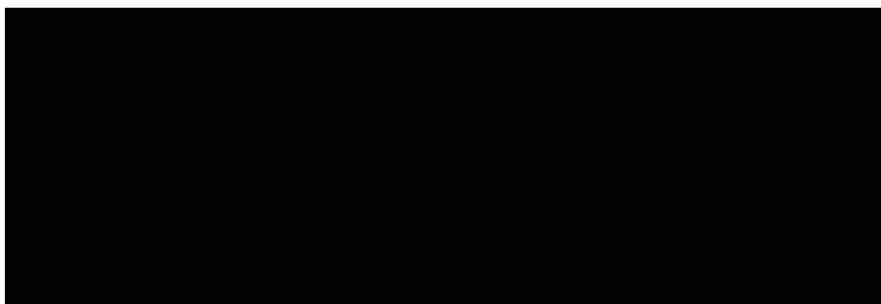


VĚC: AKCEPTACE OBJEDNÁVKY

Objednatel: Město Týn nad Vltavou, náměstí Míru 2, 375 01 Týn nad Vltavou, IČO: 00245585

Potvrzuji tímto akceptaci obdržené objednávky města Týn nad Vltavou č.j.: **MÚT/24427/2023** ze dne 02.10.2023.

Za zhotovitele:
Zenkl CB, spol. s r.o.
Jírovцова 1866/2
České Budějovice
370 01
IČO: 28131339



podpis oprávněné osoby
(Ing. Ondřej Zenkl, jednatel)

