



S00JP011SCQ2

statutární město Zlín

se sídlem náměstí Míru 12, Zlín, PSČ: 760 01

zastoupené Ing. et Ing. Jiřím Korcem, primátorem

zástupce ve věcech smluvních: Jana Bazelová, náměstkyně primátora

zástupce ve věcech technických: Marcela Rydlová, vedoucí oddělení technické podpory OŠaS

Odpovědný útvar: Odbor školství a sportu MMZ

IČ: 00283924

DIČ: CZ00283924

Tel.: 577 656 556

dále jen **objednatel****a****CleverFox s.r.o.**

se sídlem Svárovec 1012, 763 02 Zlín 4 - Malenovice

jejímž jménem jedná: [redacted]

zástupce ve věcech smluvních: [redacted]

zástupce ve věcech technických: [redacted]

IČO: 293 72 372

DIČ: CZ29372372

Bankovní spojení: K.B., a.s. č. ú. 107-3274750267/0100

Tel: 608 812 190 email: obchod@cleverfox.cz

dále jen **zhotovitel**

uzavírají tuto

S M L O U V U O D Í L O

dle ustanovení § 2586 a násl. zákona č. 89/2012 Sb., občanský zákoník, ve znění pozdějších předpisů

číslo smlouvy objednatele: 2000230641

číslo smlouvy zhotovitele: CVF-2022-011

Článek I.

Předmět smlouvy

1. Předmětem této smlouvy je závazek zhotovitele k provedení díla na svůj náklad a nebezpečí a závazek objednatele k převzetí díla a zaplacení ceny za dílo.
2. Dílem dle této smlouvy je zpracování projektové dokumentace na akci:

„Modernizace skateparku ul. Broučkova, Zlín“

(dále jen „dílo“)

v níže uvedeném rozsahu:

2.1. Předmět plnění

Předmětem smlouvy je zhotovení – studie využití řešeného území, projektová dokumentace pro vydání společného povolení, včetně související inženýrské činnosti a průzkumů, dále projektová dokumentace pro provádění stavby (dokumentace pro výběr zhotovitele, včetně výkazu výměr a rozpočtových nákladů stavby).

Předmětem projektové dokumentace bude:

- studie využití řešeného území, návrh skate hřiště se zpracováním požadavků uživatelů hřiště, s návrhem zastřešení skate vany, návrh využití relax zóny s hygienickým zázemím, vč. odpočinku, doplněné sportovními a herními prvky, návrh multifunkčního hřiště a návrh využití rezervní plochy, dále osvětlení sportoviště a přístupové cesty. Řešené území bude rozděleno na 2. etapy provádění sportoviště, dle požadavku objednatele.

- stavebně technický průzkum zájmového území pro první etapu provádění sportoviště vč. souvisejících činností.
- projektová dokumentace pro vydání společného povolení DUR + DSP, včetně dokladové části – veškerá kladná vyjádření a rozhodnutí dotčených orgánů státní správy, územní samosprávy a organizací nutná pro vydání rozhodnutí stavebního úřadu s vyznačením doložky právní moci, pro první etapu provádění sportoviště
- inženýrská činnost včetně všech úkonů nutných pro vydání rozhodnutí stavebního úřadu
- projektová dokumentace provádění stavby DPS, pro první etapu provádění sportoviště
- položkový rozpočet - oceněný výkaz výměr a neoceněný výkaz výměr, pro první etapu provádění sportoviště

3. Rozsah prací - Výkonové fáze:

3.1 Studie sportovišť včetně zázemí v rámci řešeného území - 1. etapa díla:

- návrh využití řešeného území a sportovišť bude zpracován dle požadavků objednatele pro všechny etapy realizace provádění, uvedených v příloze č. 2 až 4 této smlouvy
- návrh skate hřiště se zpracováním požadavků uživatelů hřiště, s návrhem zastřešení skate vany, návrh využití relax zóny s hygienickým zázemím, vč. odpočinku, doplněné sportovními a herními prvky, návrh multifunkčního hřiště a návrh využití rezervní plochy, osvětlení sportoviště, přístupové cesty
- zpracování studie probíhat ve spolupráci s architektonickou kanceláří – specialistou na úpravu veřejných prostranství (pouze v případě, že uchazeč nemá ve svém týmu takového specialistu) při úpravě veřejného prostranství, přístupového chodníku, návrhu sociálního zařízení pro uživatele, mobiliáře, zastřešení skatky vany, apod. v daném území
- návrh řešení sportovišť v dané lokalitě bude konzultován s objednatelem cca 1x za 14 dní nebo dle potřeby
- konečná verze řešení bude před zahájením zpracování dalšího stupně projektové dokumentace odsouhlasena zástupci objednatele a zadáno zpracování dalších fází PD.

3.2 Dokumentace pro vydání společného povolení (DUR+DSP) - 2. etapa díla:

- a) přípravné předprojekční práce pro první etapu provádění sportoviště
 - stavebně technický průzkum
 - inženýrskogeologický a hydrogeologický průzkum pro vsakování dešťových vod v místě nové stavby se záměrem garance současných inženýrsko-geologických a hydrogeologických poměrů (definování inženýrsko-geologických poměrů, určení základových poměrů lokality, stanovení geotechnických vlastností),
 - geodetické zaměření lokality (výškopis a polohopis),
 - vrtané sondy s vyhodnocením chemických a technických vlastností stávající podkladních konstrukcí, s ověřením výsledků u akreditované laboratoře
 - podrobná fotodokumentace stávajícího stavu lokality
 - ověření inženýrských sítí (přípojka kanalizace, přípojka vody, přípojka NN) a další práce, které nejsou uvedeny ve výčtu, ale budou nezbytné pro zhotovení projektové dokumentace
 - spolupráce s projekční firmou HBH Projekt spol. s r.o., Pobočka Olomouc, Železniční 547/4A, 772 00 Olomouc, tel: 585 423 361, fax: 585 423 359, HIP Ing. Ivo HEJTMAN v rámci sousední připravované stavby Obchvat Zálešné a určení společné hranice obou připravovaných staveb
- b) projektová dokumentace pro vydání společného povolení DUR + DSP pro první etapu provádění sportoviště
 - zpracování PD podle vyhlášky č. 503/2006 Sb., č. 499/2006 Sb. a č. 146/2008 Sb.
 - zpracování PD modernizace sportoviště 1. etapu provádění – skate park v rozměrově daném území ve spolupráci s dodavatelem certifikovaných skate sportovišť (bude vyžadován certifikát),
 - zpracování PD pro případné budoucí zastřešení skate vany pro vč. návrh základové konstrukce ev. kotevních patek, dle typu návrhu budoucího zastřešení vany pro skate
 - zpracování PD relaxační zóny – zázemí pro uživatele, odpočinková zóna, vč. sportovních ev. herních prvků pro parkur, workout a obdobné dle schválené studie
 - zpracování PD sociálního zařízení pro uživatele
 - zpracování PD přípojek inženýrských sítí a rozvodů pro sociální zařízení a zázemí uživatelů a budoucí osvětlení sportoviště
 - projektová dokumentace bude v souladu s předpisy a normami České republiky a EU v oblasti výstavby a stavebnictví, zvláště pak zákonem č. 183/2006 Sb., o územním plánování a stavebním řádu, vyhláškou č. 501/2006 Sb., o obecných požadavcích na využívání území, vyhláškou č. 503/2006 Sb., o podrobnější úpravě územního rozhodování, územního opatření a stavebního řádu, vyhláškou č. 499/2006 Sb., o dokumentaci staveb, s vyhláškou č. 169/2016 Sb., o stanovení rozsahu dokumentace veřejné zakázky na stavební práce a soupisu stavebních prací, dodávek a služeb s

výkazem výměr, dále pak také v souladu technickými a technologickými normami a podmínkami, které odpovídají standardu současně známých a užívaných technologií a postupu pro daný typ staveb, obzvláště ČSN EN 14 974 skateparky - bezpečnostní požadavky a metody zkoušení a z toho vyplývající kvality díla, při použití běžných materiálů, standardních výrobků a konstrukcí zaručujících vlastnosti podle § 156 stavebního zákona a nařízení vlády č. 163/2002 Sb., kterým se stanoví technické požadavky na vybrané stavební výrobky, v souladu se zákonem č. 22/1997 Sb., o technických požadavcích na výrobky v platném znění a dalších prováděcích předpisů v platném znění

- dokumentace bude oražena autorizačním razítkem

c) inženýrská činnost pro stavební řízení pro první etapu provádění sportoviště – komplexní výkon pro:

- zajištění veškerých potřebných vyjádření, stanovisek a rozhodnutí příslušných správních orgánů nutných pro získání územního rozhodnutí a stavebního povolení,
- zajištění všech povolení u dotčených orgánů a příslušných správních úřadů nezbytných k provedení stavby
- zajištění podmínek a souhlasů správců inženýrských sítí za účelem získání územního rozhodnutí a povolení stavby
- zajištění všech pravomocných povolení s vyznačenou doložkou právní moci + ověřená dokumentace od stavebního úřadu: ve lhůtách správních orgánů
- případné správní poplatky spojené s vydáním stavebního povolení hradí objednatel.

3.3 Dokumentace pro provádění stavby (DPS) - výběr zhotovitele, rozpočet, výkaz výměr – 3. etapa díla

a) projektová dokumentace pro provádění stavby DPS pro první etapu provádění sportoviště

- bude zpracována do podrobností nezbytných pro zpracování nabídky pro realizaci stavby podle platných právních předpisů,
- dokumentace bude zpracována až do úrovně jednoznačně určující požadavky na kvalitu a charakteristické vlastnosti stavby, umožňující provedení zadávacího řízení na zhotovitele stavby, tj. zejména v souladu se zákonem č. 134/2016 Sb., o zadávání veřejných zakázek (případně právního předpisu o zadávání veřejných zakázek účinného v době předání díla) a vyhláškou č. 169/2016 Sb., o stanovení rozsahu dokumentace veřejné zakázky na stavební práce a soupisu stavebních prací, dodávek a služeb s výkazem výměr, tj. zejména nepoužívání obchodních názvů, technické podmínky s odkazem na české technické normy přejímající evropské normy.
- bude obsahovat zapracování připomínek a změn, které vyjdou najevo či vyplynou při projednávání dokumentace, v průběhu správního řízení nebo během kontrolních dnů,
- dokumentace bude oražena autorizačním razítkem

b) rozpočet a výkaz výměr (oceněný a neoceněný soupis prací) pro první etapu provádění sportoviště

- oceněný a neoceněný soupis prací, dodávek a služeb bude členěn na jednotlivé objekty, musí být v jednom souboru, včetně všech položek stavebních nebo montážních prací, dodávek materiálů a služeb, nezbytných pro zhotovení stavebního objektu a provozního souboru
- ocenění položek do souhrnného rozpočtu bude provedeno jednotně v celém výkazu výměr dle systému ceníku RTS nebo URS v aktuální cenové úrovni. Členění výkazu výměr bude v souladu s vyhláškou č. 410/2009 Sb., kterou se provádějí některá ustanovení zákona č. 563/1991 Sb., o účetnictví, ve znění pozdějších předpisů, pro účetní jednotky, které jsou územními samosprávnými celky, příspěvkovými organizacemi, státními fondy a organizačními složkami státu, ve znění pozdějších předpisů a v souladu se zákonem č. 134/2016 Sb., o zadávání veřejných zakázek (dále jen zákon) a vyhláškou č. 169/2016 Sb., o stanovení rozsahu dokumentace veřejné zakázky a soupisu stavebních prací, dodávek a služeb s výkazem výměr.
- Oceněný i neoceněný výkaz výměr, bude sestavený z položek pro všechny druhy požadovaných prací a konstrukcí s popisem položek, kterými bude jednoznačně definován požadovaný standard

Dílo bude realizováno v souladu s platnými zákony ČR, normami ČSN a EN a dle obecně závazných a doporučených předpisů a metodik.

Součástí předmětu smlouvy jsou dále i činnosti zhotovitele v této smlouvě výslovně neuvedené, které jsou však nezbytné k řádnému provedení díla dle této smlouvy a o kterých zhotovitel vzhledem ke své kvalifikaci a zkušenostem měl nebo mohl vědět. Provedení těchto činností je již plně zahrnuto v ceně díla.

3.4 Kontrola provádění plnění a konzultace

- zhotovitel se zavazuje umožnit provedení kontroly provádění plnění objednateli, popř. dalším oprávněným osobám, a za tím účelem vytvořit potřebné podmínky a nezbytnou součinnost.
- za účelem kontroly provádění díla bude zhotovitel s objednatelem průběžně konzultovat přípravy projektové dokumentace (ve všech stupních). Objednatel je oprávněn při konzultacích dávat připomínky či požadavky na doplnění. Zhotovitel se zavazuje zpracovat všechny požadavky objednatele vyplývající z provedených konzultací, pokud nebudou v rozporu s platnými právními předpisy; zhotovitel je povinen na to objednatele upozornit, jestliže mohl tento rozpor s platnými právními předpisy zjistit při vynaložení odborné péče. Zadavateli bude předložen návrh (návrhy) budoucího zastřešení skate vany, který musí být odsouhlasen.
- konzultace budou probíhat v místě sídla objednatele,
min. 2 x v průběhu plnění díla – PD ve stupni DUR+DSP
min. 1 x v průběhu plnění díla – PD pro dokumentace pro provedení stavby DPS, pokud objednatel písemně zhotoviteli nesdělí, že na provedení některé konzultace netrvá. Konkrétní termíny koordinačních schůzek budou dojednány min. 1 týden před jejím konáním.
- o proběhlé konzultaci bude proveden písemný zápis

3.5 Autorský dozor

- cena je pevně daná sazbou viz č. VI. Cena za dílo a bude fakturována samostatně dle počtu skutečně realizovaných hodin AD.

4. Součinnost zhotovitele

- zhotovitel PD bude poskytovat součinnost při zadávacím řízení v rámci výběru dodavatele stavby
- v případě potřeby bude aktualizovat soupis prací, dodávek a služeb s výkazem výměr k dokumentaci pro provádění stavby před zahájením zadávacího řízení na zhotovitele stavby, a to nejpozději do 14 dnů od výzvy objednatele,
- bude spolupracovat při poskytování písemných odpovědí, ve věcech technických, na dodatečné dotazy uchazečů k zadávací dokumentaci, a to nejpozději do 2 pracovních dnů po doručení žádosti,
- bude zpracovávat změny PD, soupisy prací dodávek a služeb v souvislosti s dodatečnými informacemi k zadávací dokumentaci, a to nejpozději do 2 pracovních dnů po doručení žádosti,

5. Výstup projektových prací

- studie 2x v tištěné podobě a 1x v elektronické podobě (ve formátu *.pdf, *.dwg a *.docx, *.jpeg,)
- výstupy z provádění přípravných, předprojektčních, průzkumných prací 1x v tištěné podobě a 1x v elektronické podobě (ve formátu *.pdf, *.dwg a *.doc,)
- projektová dokumentace pro společné stavební povolení DUR+DSP: 1x v tištěné podobě + 1x ověřená stavebním úřadem a 1x v elektronické podobě (ve formátu *.pdf a *.dwg, *.docx,), všechny výkresy a dokumentace musí být podepsané a orazítkované autorizovanou osobou
- dokladová část - koordinované stanovisko, vyjádření správců sítí, vyjádření dotčených orgánů státní správy: 1x v tištěné podobě + 1x v elektronické podobě (ve formátu *.pdf)
- stavební povolení: 1x originál s vyznačením právní moci
- projektová dokumentaci pro provádění stavby DPS: 4 x v tištěné podobě a 1x v elektronické podobě (ve formátu *.pdf, *.docx a *.dwg), všechny výkresy a dokumentace musí být podepsané a orazítkované autorizovanou osobou
- oceněný soupis prací: 1x v tištěné podobě a 1x v elektronické podobě (ve formátu *.pdf, *.xlsx)
- neoceněný soupis prací: 3x v tištěné podobě a 1x v elektronické podobě (ve formátu *.pdf, *.xlsx).

Článek II.

Podklady pro provedení díla

1. Podklady pro provedení díla jsou zejména:
 - výzva k podání nabídek včetně příloh
 - nabídka zhotovitele.
2. Zhotovitel prohlašuje, že mu před podpisem této smlouvy byly předány všechny podklady a prohlašuje, že se s nimi jako odborně způsobilý subjekt seznámil a prohlašuje, že dílo lze podle této smlouvy provést tak, aby splňovalo všechny požadavky na něj kladené a očekávané.

Článek III.

Povinnosti zhotovitele

1. Zhotovitel se zavazuje dílo provést s potřebnou péčí, v ujednaném čase a obstarat vše, co je k provedení díla potřeba, v souladu s podklady pro provedení díla, popřípadě rozhodnutími správních orgánů a pokyny objednatele.
2. Zhotovitel postupuje při provádění díla samostatně, vlastním jménem, na vlastní odpovědnost a je přitom vázán pokyny objednatele, který má právo kontrolovat provádění díla. Zhotovitel je povinen upozornit objednatele bez zbytečného odkladu na nevhodnou povahu pokynu, kterou mu objednatel dal.
3. Zhotovitel se zavazuje zpracovat dílo tak, aby bylo dostatečným a kvalitním podkladem pro realizaci vlastní stavby.
4. Zhotovitel se zavazuje, že prováděním díla dle této smlouvy nezasáhne neoprávněně do autorských práv ani jiných práv třetích osob. Odpovědnost za případný neoprávněný zásah do autorských i jiných práv třetích osob nese výlučně zhotovitel.
5. Zhotovitel je povinen provést dílo kompletně a v souladu s příslušnými platnými normami ČSN.
6. Zhotovitel není oprávněn bez předchozího písemného souhlasu objednatele jakýmkoliv způsobem měnit věcný rozsah díla.
7. Zhotovitel je povinen vykonávat právní úkony a činnosti v rámci plnění této smlouvy s veškerou odbornou znalostí, pečlivostí a svědomitostí, v souladu s platnými právními předpisy, bezpečnostními předpisy, všemi oprávněnými požadavky orgánů státní správy, zúčastněných institucí a úřadů, pokyny objednatele a podle obecných technických pravidel s ohledem na technické normy a vyhlášky.
8. Zhotovitel je povinen zajistit potřebnou spolupráci a vzájemnou informovanost všech osob zúčastněných na včasném a řádném plnění této smlouvy. Dále má za povinnost upozorňovat včas prokazatelným způsobem objednatele na předvídatelné problémy a s cílem co nejrychleji a nejlépe dosáhnout především:
 - včasného obstarání, popřípadě přijetí nutných rozhodnutí,
 - prosazení nezbytných opatření k realizaci smlouvy,
 - obstarání potřebných souhlasů a povolení,
 - odstranění možnosti vzniku konfliktů v průběhu realizace díla.

Článek IV.

Součinnost objednatele

1. Objednatel zmocňuje zhotovitele, aby jeho jménem a na jeho účet vykonával všechny činnosti, kterými bude realizovat dílo dle této smlouvy, a to za podmínek touto smlouvou dohodnutých.
2. Objednatel se zavazuje předat písemně zhotoviteli veškeré podklady a informace, které v průběhu plnění této smlouvy, či řešení ostatních záležitostí sám získá a které by mohly plnění smlouvy ovlivnit.

Článek V.

Doba a místo plnění

1. Doba plnění:

- 1.1. Provádění díla bude zahájeno: **do 14 pracovních dnů od podpisu smlouvy**
- 1.2. Studie celého řešeného území: **do 2 měsíců od zahájení díla**
- 1.3. Projektová dokumentace pro společné stavební povolení, vč. průzkumů a inženýrské činnosti: **do 3 měsíců od protokolárního předání studie.**
- 1.4. Ukončení plnění díla – projektová dokumentace pro provádění stavby včetně položkového rozpočtu a výkazu výměr: **do 1 měsíce od vydání pravomocného rozhodnutí st. úřadu**
- 1.5. Dodržení termínu provedení díla zhotovitelem je závislé na řádné a včasné součinnosti objednatele dohodnuté v této smlouvě. Po dobu prodlení objednatele s poskytnutím součinnosti není zhotovitel v prodlení s plněním závazku.

1.6. Termín provedení může být měněn jen v případě dohody o změně smlouvy dle článku VIII.

2. Místo plnění:

Místem plnění je Zlín.

**Článek VI.
Cena za dílo**

1. Cena za zhotovení díla v rozsahu celého článku I. je stanovena dohodou smluvních stran jako cena maximální a nejvýše přípustná, bez možnosti navyšování.
2. Cena za dílo byla dohodnuta jako nejvýše přípustná ve výši:

Cena bez DPH:	880 000 Kč
DPH 21%:	184 800 Kč
Cena včetně DPH:	1 064 800 Kč

Z toho cena za jednotlivé dílčí části činí:

Dílčí plnění	bez DPH	21% DPH	vč. DPH*
Studie	130 000 Kč	27 300 Kč	157 300 Kč*
Projektová dokumentace pro společné stavební povolení, vč. inženýrské činnosti a stavebně technických průzkumů	450 000 Kč	94 500 Kč	544 500 Kč*
Projektová dokumentace pro provádění stavby a výběr zhotovitele vč. položkového rozpočtu – oceněného a neoceněného výkazu výměr	300 000 Kč	63 000 Kč	363 000 Kč*
Celkem	880 000 Kč	184 800 Kč	1 064 800 Kč*
Autorský dozor DPH	800 Kč/hod**	168 Kč/hod	968 Kč/hod*

* (neplátce DPH uvede cenu konečnou do řádku cena včetně DPH)

** (autorský dozor je cena pevně daná sazbou 800 Kč bez DPH / hod pro plátce, 800 Kč/hod pro neplátce, plátce DPH, bude fakturován samostatně dle počtu skutečně realizovaných hodin AD).

Součástí ceny za dílo jsou náklady na činnosti uvedené v článku I. bodu 3., které jsou v ceně za dílo již plně zahrnuty. Cena zahrnuje veškeré náklady spojené s úplným a kvalitním dokončením díla, včetně veškerých okolností, které mohou nastat během provádění díla.

**Článek VII.
Platební podmínky**

1. Objednatel neposkytuje zálohy.
2. Smluvní strany se dohodly, že objednatel převezme dílo po dokončených částech a provede jejich úhradu následovně:
 - a) Studie řešeného území, varianta řešení bude odsouhlasena objednatel, částka odpovídající této části ceny díla bude zaplácena po protokolárním převzetí dokumentace.
 - b) Projektová dokumentace pro vydání společného povolení, bude dokončena ve fázi vypracování projektové dokumentace pro vydání společného povolení a dokončení související inženýrské činnosti, včetně provedených stavebně technických průzkumů dle čl. I, odst 3.2, částka odpovídající této části ceny díla bude zaplácena po převzetí dokumentace a kopie žádosti o vydání společného povolení.

- c) Projektová dokumentace pro provádění stavby a výběr zhotovitele, včetně soupisu prací bude dokončena ve fázi předání projektové dokumentace pro provádění stavby a výběr zhotovitele dle čl. I, odst. 3.3, částka odpovídající této části ceny díla bude zaplácena po převzetí.
- d) Autorský dozor bude uhrazen na základě počtu skutečně realizovaných hodin.
3. Cena za dílo (část díla) bude hrazena na základě dílčích daňových dokladů (faktur) vystavených zhotovitelem s náležitostmi a v souladu s platnou legislativou.
4. Objednatel uhradí zhotoviteli cenu za dílo (část díla) na základě doručeného dílčího daňového dokladu (faktury) vystaveného zhotovitelem po předání a převzetí díla (jeho části). Přílohou dílčího daňového dokladu (faktury) musí být předávací protokol, osvědčující řádné předání díla (jeho části) podle bodu 2., podepsaný zástupcem objednatele ve věcech technických. Splatnost daňového dokladu (faktury) činí 30 dní od data vystavení. Zhotovitel doručí daňový doklad (fakturu) do 7 dnů ode dne podpisu předávacího protokolu. Den podpisu předávacího protokolu je dnem uskutečnění dílčího zdanitelného plnění (neplatí pro neplátce DPH).
5. Platba bude uskutečněna formou převodu finančních prostředků na účet zhotovitele uvedený ve smlouvě. Nedoručí-li zhotovitel fakturu (daňový doklad) objednateli ve stanovené lhůtě, prodlužuje se lhůta splatnosti o dobu shodnou s dobou, o kterou byla faktura (daňový doklad) doručena později. Termínem úhrady se rozumí den odepsání finančních prostředků z účtu objednatele.
6. V případě nedostatku finančních prostředků na úhradu ceny za dílo je objednatel oprávněn jednostranně změnit předpokládaný termín zahájení plnění díla (pisemným sdělením) a dále písemně vyzvat zhotovitele k přerušení plnění díla, přičemž zhotovitel bude povinen zahájit plnění díla na výzvu objednatele či na výzvu plnění díla přerušit a po vyzvání v plnění díla pokračovat. Nebude-li výzva k zahájení plnění díla/k pokračování v plnění díla/ zaslána druhé smluvní straně do 1 roku od data předpokládaného zahájení plnění díla/od data přerušení plnění díla/, pozbývá tato smlouva posledním dnem této lhůty platnosti a účinnosti. Smluvní strany si vyrovnají své vzájemné závazky, které z ukončené smlouvy vyplývají a dosud nebyly vyrovnány.

Článek VIII. **Změny díla**

1. Změny díla musí být sjednány formou písemného dodatku k této smlouvě předem schváleného příslušným orgánem objednatele, tj. Radou města Zlína, příp. Zastupitelstvem města Zlína.

Článek IX. **Předání a převzetí díla**

1. Dílo je provedeno, je-li řádně a úplně dokončeno a předáno.
2. Zhotovitel je povinen vyzvat objednatele písemně poštou, e-mailem nebo jiným vhodným způsobem k převzetí díla nejméně 5 pracovních dnů předem.
3. O předání a převzetí díla sepíše zhotovitel předávací protokol. Podpisem protokolu oběma smluvními stranami dochází k řádnému předání a převzetí díla.
4. Dílo objednatel převezme i tehdy, když v předávacím protokolu budou uvedeny výhrady, které samy o sobě, ani ve spojení s jinými, nebrání užívání díla. Výhrady objednatele budou uvedeny v předávacím protokolu spolu s uvedením termínu odstranění závad.
5. Zhotovitel připraví k předávacímu řízení dokumenty, prokazující dokončení díla nebo části díla dle čl. I, bod 5. této smlouvy, zejména pravomocné společné stavební povolení, projektovou dokumentaci, položkový rozpočet (soupis prací) a dále dokumenty, které při plnění této smlouvy získal, tj. zejména vyjádření a stanoviska správních orgánů.

Článek X.

Vlastnické právo k dílu a nebezpečí škody

1. Vlastníkem zhotovovaného díla je po jeho předání objednatel.
2. Zhotovitel nese nebezpečí škody na díle až do jeho předání a převzetí objednatelem. Zhotovitel také odpovídá za škody vzniklé třetím osobám v souvislosti s realizací díla až do předání a převzetí díla objednatelem.

Článek XI.

Odpovědnost za vady

1. Zhotovitel odpovídá za vady díla, které má dílo v době předání a převzetí. Za vady pozdější odpovídá tehdy, byly-li způsobeny porušením jeho povinností.
2. Dílo má vady, jestliže neodpovídá výsledku dohodnutému ve smlouvě.
3. Pro případ vady projektové dokumentace sjednávají smluvní strany právo objednatele požadovat a povinnost zhotovitele poskytovat neprodleně bezplatné odstranění vady. Bezplatným odstraněním vady se zejména rozumí přepracování či úprava díla. Zhotovitel se zavazuje případné vady projektové dokumentace odstranit bez zbytečného odkladu po uplatnění oprávněné reklamace objednatelem, učiněné písemnou formou, nejpozději však do 15 dnů ode dne jejího uplatnění, pokud se smluvní strany nedohodnou jinak.
4. Nezahájí-li zhotovitel odstranění vady ve sjednaném termínu, je objednatel oprávněn pověřit odstraněním vady jinou odbornou právnickou nebo fyzickou osobu. Veškeré takto vzniklé náklady uhradí objednateli zhotovitel. Zhotovitel souhlasí s tím, že tímto smluvním postupem objednatele nejsou narušena autorská práva zhotovitele.

Článek XII.

Smluvní záruka za jakost

1. Zhotovitel poskytuje záruku za jakost díla minimálně **36 měsíců**, která počíná běžet předáním a převzetím díla.
2. Zhotovitel prohlašuje, že dílo zhotoví podle podmínek této smlouvy a nejméně v záruční době bude způsobilé k použití pro svůj účel. Zhotovitel dále prohlašuje, že předmět díla má v době je předání objednateli a po dobu běhu záruční doby bude mít, vlastnosti stanovené obecně závaznými ustanoveními technických norem ČN, EN. Dále odpovídá za to, že dílo nemá právní vady, je kompletní a odpovídá požadavkům sjednaným ve smlouvě.
3. Pokud se v záruční době vyskytnou vady, budou do 15 dnů ode dne jejich písemného oznámení zhotoviteli bezplatně odstraněny.
4. Pro postup při uplatnění nároků z vad v záruční době (reklamační řízení) a pro nároky z těchto vad se použijí ustanovení § 2619 občanského zákoníku.

Článek XIII.

Smluvní pokuty

1. Bude-li zhotovitel v prodlení s provedením a předáním díla nebo jeho části (řádným dokončením a předáním), zavazuje se zhotovitel zaplatit smluvní pokutu ve výši 500 Kč za každý i započatý den prodlení s dokončením a předáním díla objednateli. Zhotovitel není v prodlení s předáním díla, pokud se vyskytnou objektivní skutečnosti, které nemohl svou vůlí ovlivnit a které zapříčinily vznik prodlení s předáním díla, ačkoliv zhotovitel vyvinul veškeré rozumně požadovatelné úsilí pro dodržení termínu předání díla.
2. Pokud se na díle (např. v projektové dokumentaci pro výběr zhotovitele, rozpočtu, výkazu výměr) vyskytnou vady, chyby, nepřesnosti či opomenutí, v jejichž důsledku dojde ke zvýšení investičních nákladů objednatele, sjednávají strany smluvní pokutu ve výši 10 % z hodnoty tohoto navýšení,

stanovené rozpočtem projektanta. Tato smluvní pokuta nebude uplatňována v případech hodných zvláštního zřetele (např. rozpory ve stanoviscích dotčených orgánů apod.).

3. Bude-li v případném reklamačním řízení objednatel požadovat odstranění vad v přiměřené lhůtě, a zhotovitel tyto vady v termínu neodstraní, zavazuje se zhotovitel zaplatit smluvní pokutu ve výši 500 Kč za každou vadu a každý započatý den prodlení s jejich odstraněním.
4. Smluvením smluvních pokut není dotčeno právo objednatele požadovat náhradu škody způsobené mu zhotovitelem. Objednatel je oprávněn požadovat náhradu škody vedle nároku na smluvní pokutu.
5. Objednatel je oprávněn jednostranně započíst své nároky na zaplacení smluvní pokuty vůči nárokům zhotovitele na úhradu ceny díla.

Článek XIV. **Úrok z prodlení**

V případě prodlení kterékoliv ze stran s plněním peněžitého závazku dohodnutého v této smlouvě je strana, která je v prodlení, povinna zaplatit druhé straně úrok z prodlení v zákonné výši denně z částky, ohledně které je v prodlení.

Článek XV. **Jiná ustanovení**

Zhotovitel předáním díla umožňuje objednateli jeho užití k účelu vyplývajícímu z této smlouvy (realizace stavby) a výsledek činnosti nesmí poskytnout jiným osobám.

Článek XVI. **Odstoupení od smlouvy**

1. Objednatel má právo odstoupit od smlouvy v případě podstatného porušení této smlouvy zhotovitelem a to v případě:
 - a) prodlení s provedením díla, po dobu delší než 30 dnů,
 - b) neoprávněného zastavení či přerušení provádění díla po dobu delší než 30 dnů v rozporu s touto smlouvou,
 - c) zhotovitel provádí práce na díle v rozporu s touto smlouvou o dílo či nekvalitně a nezjedná nápravu ani v přiměřené době poté, co byl na tuto skutečnost upozorněn,
 - d) zhotovitel nesplní pokyn daný mu objednatelem ani poté, co byl na tento důvod pro odstoupení od smlouvy upozorněn,
2. Odstoupením smlouva o dílo zaniká dnem, kdy bude oznámení o odstoupení doručeno druhé smluvní straně. V případě odstoupení je zhotovitel povinen ihned po obdržení písemného oznámení o odstoupení od smlouvy předat objednateli nedokončené dílo.
3. Odstoupením od smlouvy není dotčeno právo oprávněné smluvní strany na náhradu škody ani na zaplacení smluvní pokuty. Odstoupením od smlouvy není dotčena smluvní záruka, která se uplatní v rozsahu stanoveném touto smlouvou na dosud provedenou část díla.
4. Odstoupením od smlouvy není dotčena odpovědnost za vady, které existují na doposud zhotovené části díla ke dni odstoupení.

Článek XVII. **Závěrečná ustanovení**

1. Tato smlouva a právní vztahy z ní vzniklé se řídí zákonem č. 89/2012 Sb., občanským zákoníkem, ve znění pozdějších předpisů.
2. V případě vzniku sporu se smluvní strany zavazují řešit jej přednostně dohodou v souladu se zásadou poctivého a profesionálního obchodního styku. Pokud jednání smluvních stran nebude úspěšné, bude záležitost předložena místně příslušnému soudu.

3. Změny smlouvy mohou být provedeny výhradně písemnými dodatky k této smlouvě, není-li ve smlouvě uvedeno jinak.
4. Zhotovitel bere na vědomí:
 - a) povinnost uveřejnit tuto smlouvu, včetně všech změn a dodatků, a to v souladu se zákonem č. 134/2016 Sb., o zadávání veřejných zakázek, ve znění předpisů následujících
 - b) že statutární město Zlín, jako správce, zpracovává osobní údaje v souladu s Nařízením Evropského parlamentu a Rady (EU) 2016/679 ze dne 27. dubna 2016 o ochraně fyzických osob v souvislosti se zpracováním osobních údajů a o volném pohybu těchto údajů a o zrušení směrnice 95/46/ES (obecné nařízení o ochraně osobních údajů). Zákonost zpracování vychází z čl. 6 odst. 1 písm. b), c) a f) uvedeného nařízení. Osobní údaje budou zpracovávány po dobu stanovenou spisovým a skartačním plánem. Kontakty na pověřence pro ochranu osobních údajů, práva a povinnosti správce a subjektů osobních údajů a další informace ke zpracování osobních údajů jsou uvedeny na www.zlin.eu/gdpr.
 - c) povinnost uveřejnit tuto smlouvu v Registru smluv, v souladu se zákonem č. 340/2015 Sb., o registru smluv, ve znění předpisů následujících.
5. Smlouva se vyhotovuje ve 4 stejnopisech s platností originálu, z nichž každá smluvní strana obdrží 2 vyhotovení.
6. Smlouva nabývá platnosti podpisem obou stran a účinnosti dnem uveřejnění v Registru smluv.
7. Účastníci smlouvy prohlašují, že ujednání obsažená v této smlouvě odpovídají jejich pravé a svobodné vůli a na důkaz toho připojují ke smlouvě své vlastnoruční podpisy.

Příloha:

Příloha č. 1: Cenová nabídka projekčních prací

Příloha č. 2: Grafická část - situace širších vztahů a schéma představ využití prostoru

Příloha č. 3: Koordinační situace obchvat Zálešná (zasahuje do řešeného území)

Příloha č. 4: Podněty pro zpracování sportovních prvků

Schválení finančních prostředků:

Doložka dle § 41 zákona č. 128/2000 Sb., o obcích

Schváleno orgánem obce: Rada města Zlína

Datum a číslo jednací: dne 23. 1. 2023, č. j. 44/2R/2023 RO2, T21

Schválení uzavření smlouvy o dílo:

Doložka dle § 41 zákona č. 128/2000 Sb., o obcích

Schváleno orgánem obce: Rada města Zlína

Datum a číslo jednací: dne 11. 9. 2023, č. j. 51/17R/2023

Ve Zlíně dne 5-10-2023

objednatel
statutární město ZlínJana Bazelová
náměstkyně primátora

Ve Zlíně dne 2-10-2023

zhotovitel
CleverFox, s.r.o.

CleverFox
 Svárovce 1012 /
 763 02 Zlín - Mo
 IČ: 293 72 372. B
 www.cleverfox.

jednatel

Veřejná zakázka malého rozsahu na služby**„Modernizace skateparku ul. Broučkova, Zlín“**

Zadavatel: statutární město Zlín
 Sídlo: náměstí Miru 12, 760 01 Zlín
 Právní forma: obec
 Identifikační číslo: 00283924
 Daňové identifikační číslo: CZ00283924
 Odpovědný odbor: Odbor školství a sportu

Účastník (Obchodní firma nebo název): **CleverFox s.r.o.**

KRYCÍ LIST NABÍDKY

Nabídková cena bez DPH	880.000,- Kč
DPH	184.800,- Kč
Nabídková cena včetně DPH	1.064.800,- Kč*

*(nepláče DPH uvede cenu konečnou do řádku cena včetně DPH)

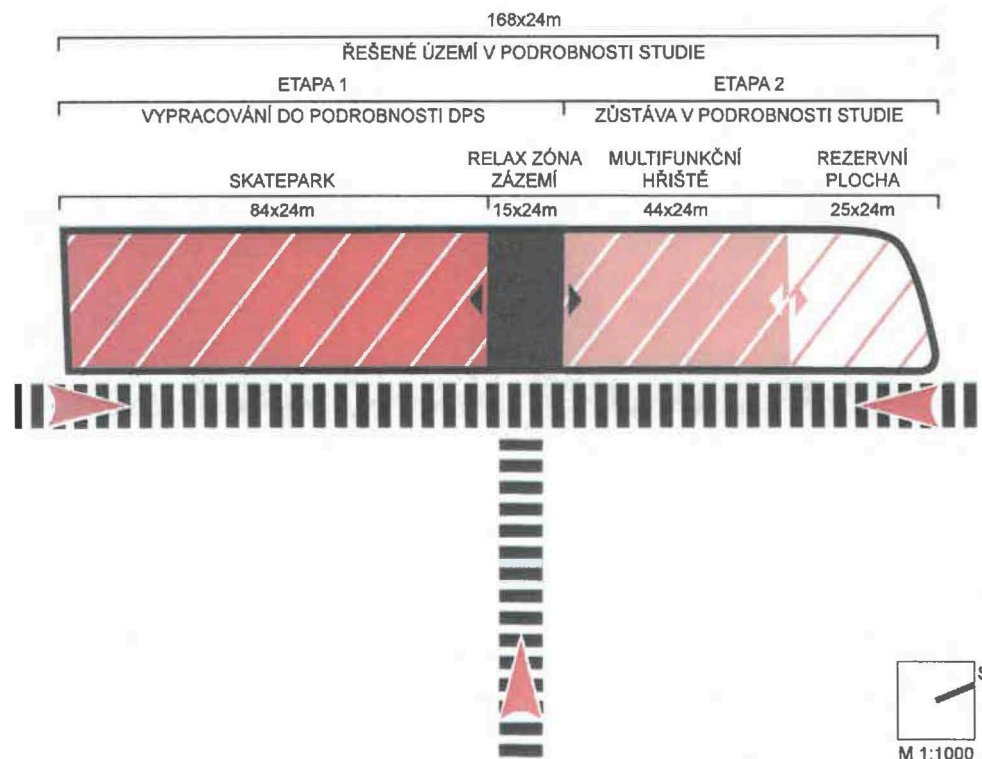
 **CleverFox s.r.o.**
 Svárovce 1012
 763 02 Zlín - Malá
 IČ: 293 72 372, DIČ:
 www.cleverfox.cz

.....
 Jméno, příjmení a podpis
 oprávněného zástupce účastníka

„Modernizace skateparku ul. Broučkova, Zlín“

Dílčí plnění	bez DPH	21% DPH	vč. DPH*
Studie	130 000 Kč	27 300 Kč	157 300 Kč*
Projektová dokumentace pro společné stavební povolení, vč. inženýrské činnosti a stavebně technických průzkumů	450 000 Kč	94 500 Kč	544 500 Kč*
Projektová dokumentace pro provádění stavby a výběr zhotovitele vč. položkového rozpočtu – oceněného a neoceněného výkazu výměr	300 000 Kč	63 000 Kč	363 000 Kč*
Celkem	880 000 Kč	184 800 Kč	1 064 800 Kč*
Autorský dozor DPH	800 Kč/hod**	168 Kč/hod	968 Kč/hod*

SCHÉMA ŘEŠENÉHO ÚZEMÍ



LEGENDA

- 

HRANICE ŘEŠENÉHO ÚZEMÍ
Převážná část území bude tvořena skateparkovým hřištěm / veřejným prostorem s implementací skateboardingových prvků, dále multifunkční hřiště, relax zóna se zázemím a rezervní plocha. Nově vzniklý areál bude otevřen pro veřejnost za podmínek dodržování provozního řádu. Bude třeba se zamyslet nad způsobem odvedení dešťových vod, osvětlení areálu, možnosti budoucího zastřešení (alespoň částečné - v místě vany). Dimenze jednotlivých provozů a jejich umístění jsou doporučující.
- 

SKATEPARKOVÉ HŘIŠTĚ
Rozměry 84 x 24 m jsou pouze doporučující a vychází z podkladů a požadavků místní komunity skateboardistů, koloběžkářů a jezdců na BMX. Tyto podklady jsou přílohou výzvy a měly by být v návrhu zohledněny. Toto hřiště bude navrženo v betonovém provedení.
- 

RELAX ZÓNA
Prostor v těžišti řešeného území s možností přehledu o dění v okolí. Relax zóna by měla poskytnout zázemí pro všechny uživatele, včetně jejich doprovodu, v dané lokalitě a umožnit propojení mezi jednotlivými provozů. Součástí zóny by mělo být zvaženo umístění toalet, pítka, městského mobiliáře, zeleně a vytvoření stínu. Nabízí se zde i možnost občerstvení např. formou samoobslužných automatů. Zóna může být doplněna o jiné formy sportovních prvků jako jsou např. workoutové prvky, boulder stěna, parkour apod., ale také o formu uměleckou, edukativní či informativní. Rozměry, tvar a poloha zóny nejsou přesně specifikovány.
- 

MULTIFUNKČNÍ HŘIŠTĚ
Nové hřiště by mělo svou velikostí odpovídat hřišti pro házenou, tedy 40 x 20 m (stávající rozměry jsou 44 x 24 m). Poloha není přímo závislá na umístění stávajícího hřiště. Povrch hřiště bude betonový a celkové materiálové řešení bude v provedení antivandal.
- 

"REZERVNÍ" PLOCHA
Tato plocha je ovlivněna projektem "Obchvatu Zálešné", jehož součástí je nový výjezd vozů MHD z areálu DSZO. Využití a velikost této plochy nejsou přesně definovány. Nabízí se zde možnost umístění veřejné zeleně s městským mobiliářem
- 

PROPOJENÍ JEDNOTLIVÝCH PROVOZŮ A JEJICH VARIABILNÍ POLOHA / VELIKOST
- 

PŘÍSTUPOVÉ CESTY A POHLEDOVÉ OSY
- 

VSTUPY DO ÚZEMÍ

SITUACE ŠIRŠÍCH VZTAHŮ

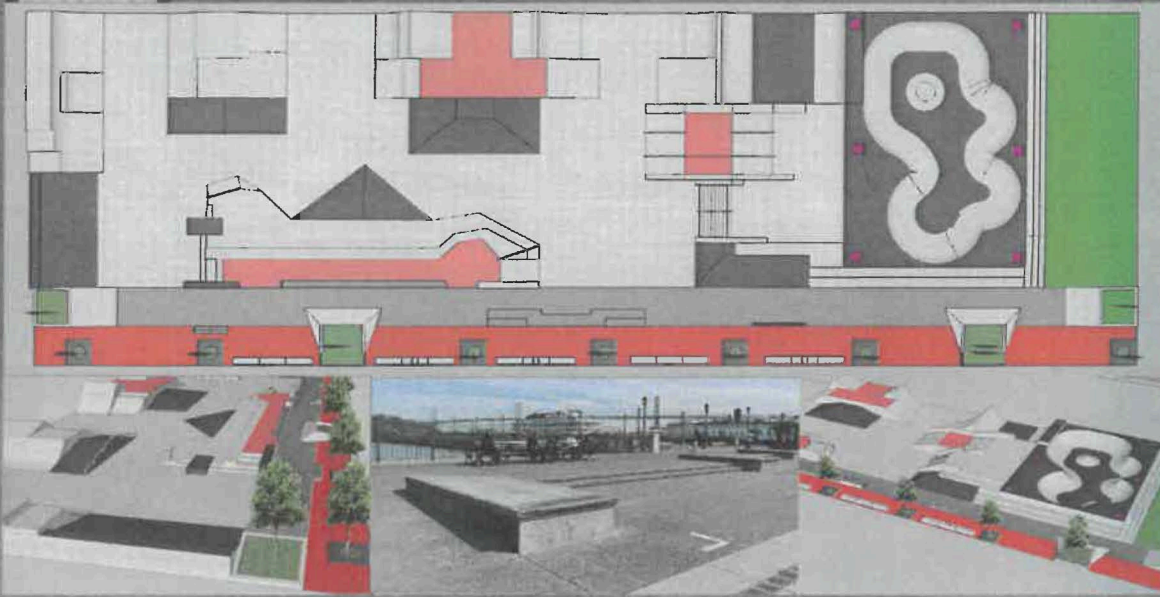


LEGENDA

-  HRANICE ŘEŠENÉHO ÚZEMÍ
-  PLOCHA STÁVAJÍCÍHO SKATEPARKU 40x24m
-  ROZŠÍŘENÍ PLOCHY SKATEPARKU (STÁVAJÍCÍ PLOCHA + ROZŠÍŘENÍ = cca 84x24m)
-  NAVAZUJÍCÍ PROSTOR NA SKATEPARK - V SOUČASNOSTI VEŘEJNÉ HŘIŠTĚ 44x24m - NEVYHOVUJÍCÍ TECHNICKÝ STAV
-  NAVAZUJÍCÍ PLOCHA V OCHRANNÉM PÁSMU DRÁHY
-  IDEÁLNÍ PROPOJENÍ JEDNOTLIVÝCH PROVOZŮ
-  STŘEDOBOD / TĚŽIŠTĚ ŘEŠENÉHO ÚZEMÍ (POHLEDOVÝCH OS A PŘÍSTUPOVÝCH CEST)
-  1 HŘIŠTĚ PRO PLÁŽOVÝ VOLEJBAL - SPADÁ POD AREÁL KOUPALIŠTĚ (STEZA ZLÍN)
-  2 ŠKOLNÍ HŘIŠTĚ
-  3 SPORTOVNÍ HALA
-  PŘÍSTUPOVÉ CESTY A POHLEDOVÉ OSY
-  VSTUPY DO ÚZEMÍ
-  OCHRANNÉ PÁSMO DRÁHY
-  ŽELEZNIČNÍ TRÁŤ
-  OPLOCENÍ AREÁLU DSZO
-  STÁVAJÍCÍ CYKLOSTEZKA HAVL. NÁBŘEŽÍ
-  PLÁNOVANÁ CYKLOSTEZKA U KNTB
-  PARKOVIŠTĚ - AREÁL ŠKOLY "P1"
-  - AREÁL KOUPALIŠTĚ "P2"
-  ZASTÁVKY MHD
-  SUPERMARKET LIDL
-  PLÁNOVANÝ OBCHVAT ZÁLEŠNÉ



SKATEPARK ZLÍN NAVRHOVANÉ ŘEŠENÍ



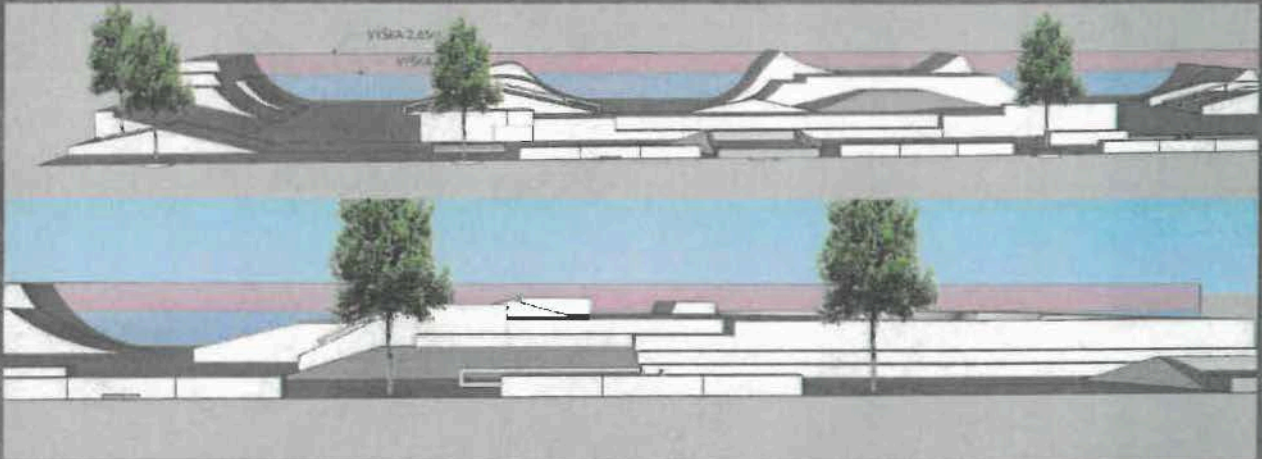
SKATEPARK ZLÍN NAVRHOVANÉ ŘEŠENÍ





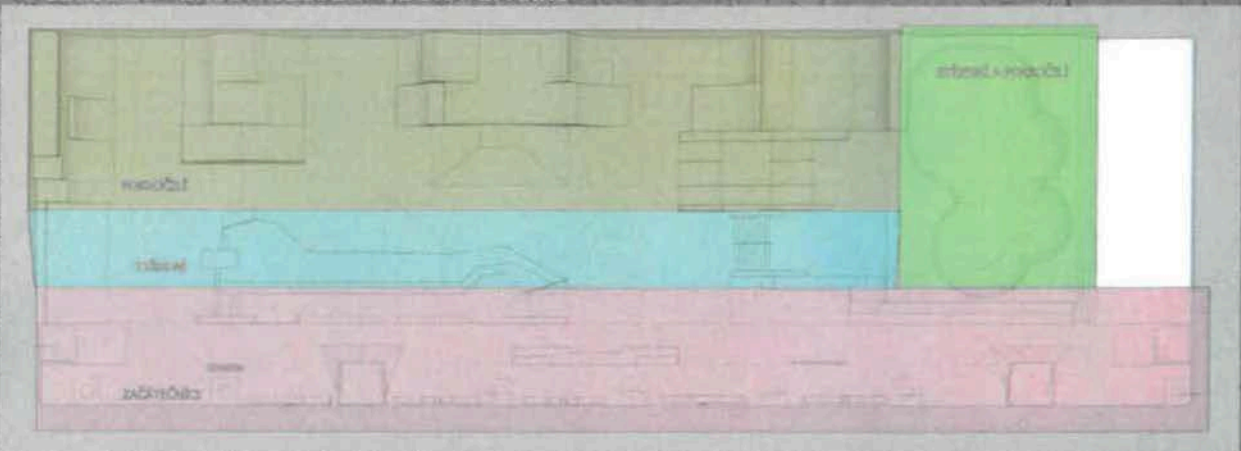
SKATEPARK ZLÍN NAVRHOVANÉ ŘEŠENÍ

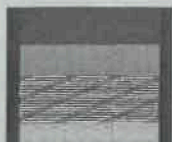
VÝŠKOVÉ POMĚRY PRVKŮ VE SKATEPARKU, ROZMĚR SKATEPARKU 24x84m + 3m PÁS



SKATEPARK ZLÍN NAVRHOVANÉ ŘEŠENÍ

SEKCE OBTÍŽNOSTI JEZDĚNÍ VE SKATEPARKU





SKATEPARK ZLÍN NAVRHOVANÉ ŘEŠENÍ

PRVKY VE SKATEPARKU - INSPIRACE ZE STREET SPOTŮ PO CELÉM SVĚTĚ



PIER 7 SAN FRANCISCO



EMBARCADERO SAN FRANCISCO



SKATEPARK ZLÍN NAVRHOVANÉ ŘEŠENÍ

PRVKY VE SKATEPARKU - INSPIRACE ZE STREET SPOTŮ PO CELÉM SVĚTĚ



STALIN PLAZA PRAHA

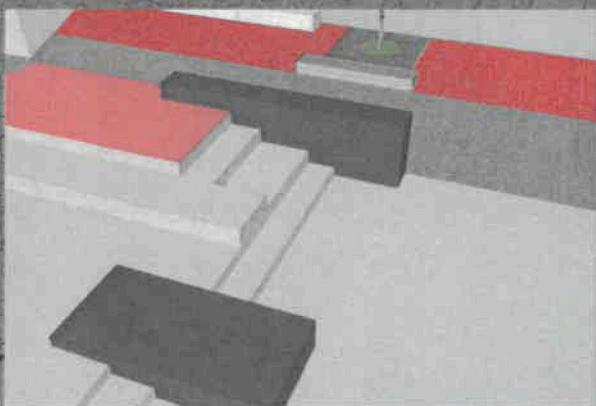


MADRID



SKATEPARK ZLÍN NAVRHOVANÉ ŘEŠENÍ

PRVKY VE SKATEPARKU - INSPIRACE ZE STREET SPOTŮ PO CELEM SVĚTĚ

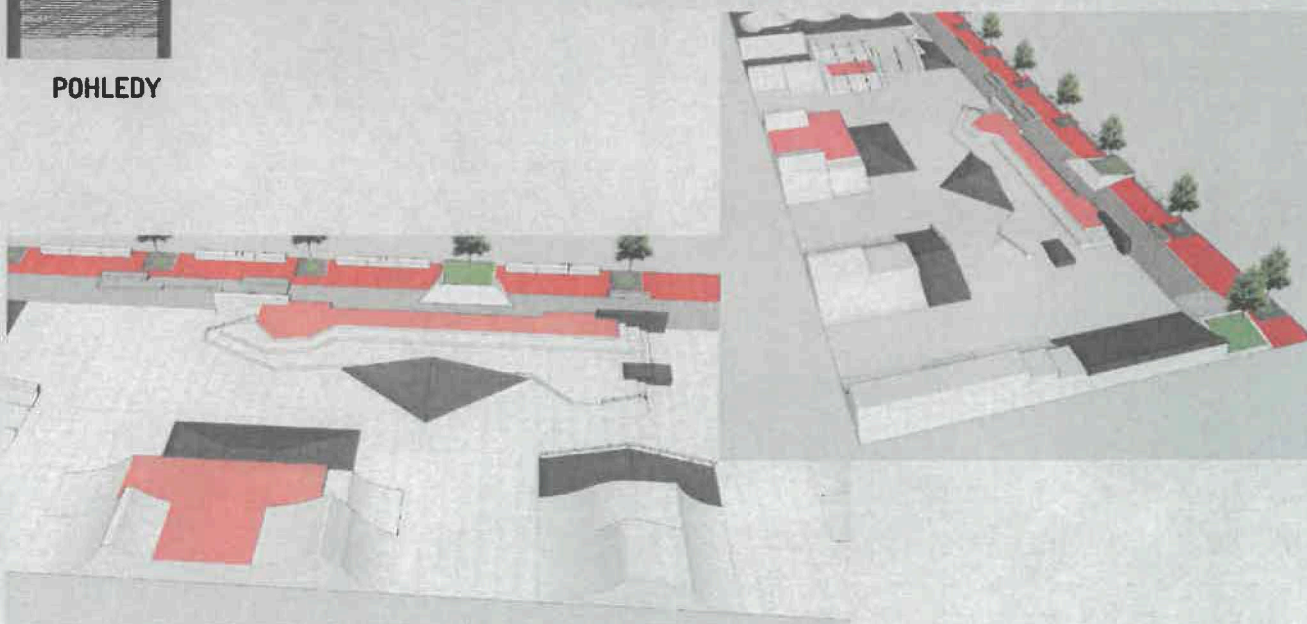


PULASKI PLAZA WASHINGTON

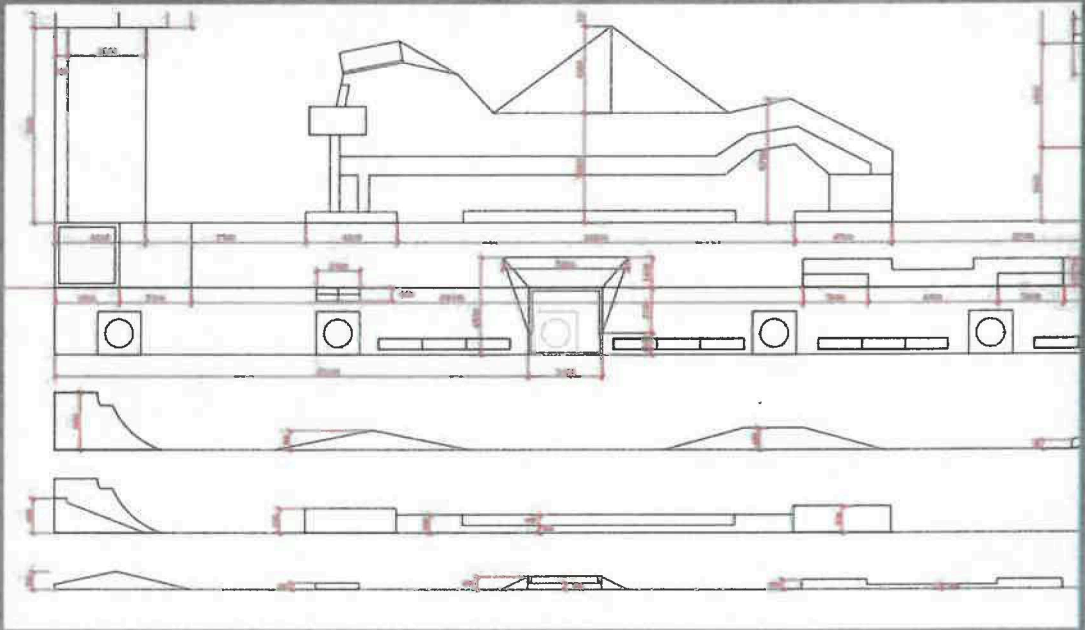


SKATEPARK ZLÍN NAVRHOVANÉ ŘEŠENÍ

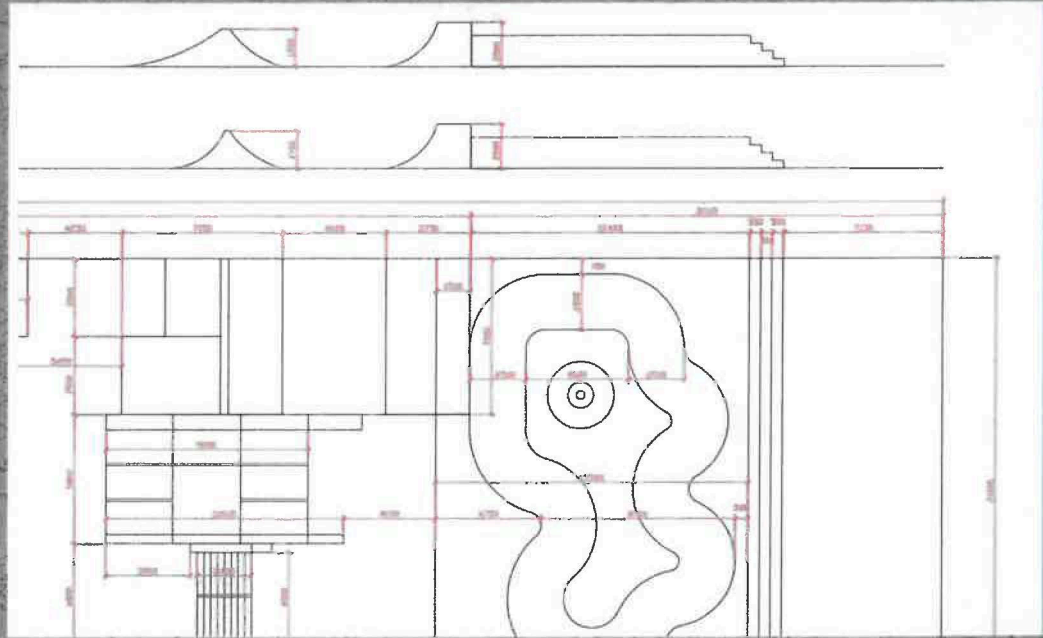
POHLEDY



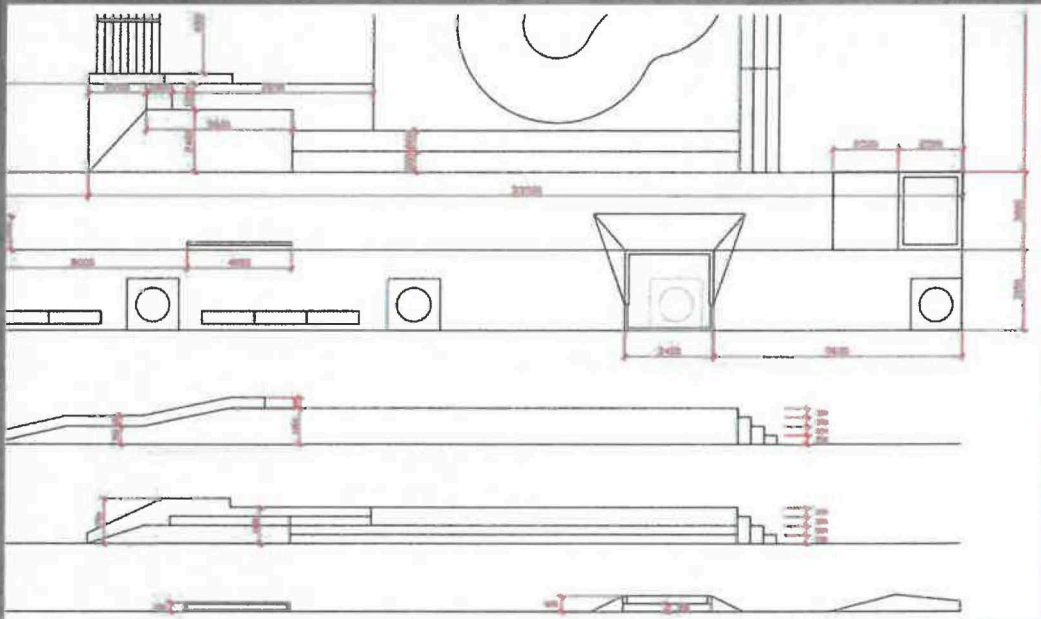
SKATEPARK ZLÍN ROZMĚRY PRVKŮ



SKATEPARK ZLÍN ROZMĚRY PRVKŮ



SKATEPARK ZLÍN ROZMĚRY PRVKŮ

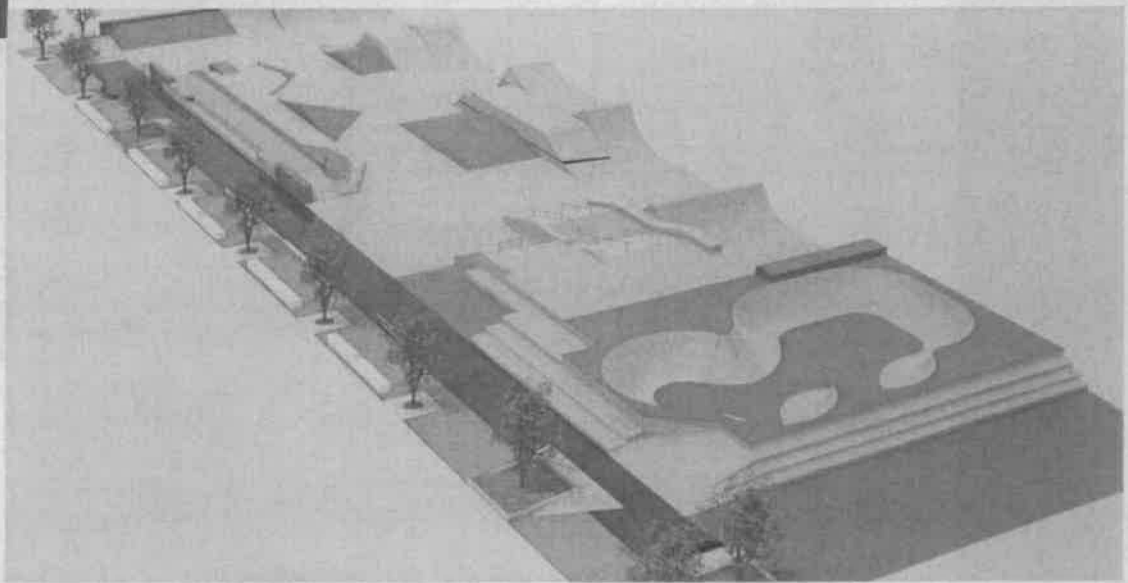


SKATEPARK ZLÍN NAVRHOVANÉ ŘEŠENÍ VIZUALIZACE

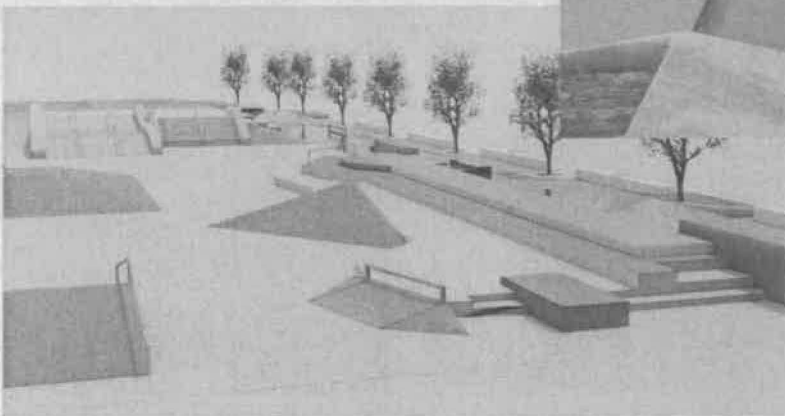




SKATEPARK ZLÍN NAVRHOVANÉ ŘEŠENÍ VIZUALIZACE



SKATEPARK ZLÍN NAVRHOVANÉ ŘEŠENÍ VIZUALIZACE





SKATEPARK ZLÍN NAVRHOVANÉ ŘEŠENÍ

ZÁVĚREM

Projekt se zabývá vybudováním skateparku pro začátečníky i pokročilé.

Návrh konceptu respektuje nejmodernější požadavky, povrch je hlazený beton (samonosná armovaná 150mm tl. betonová deska). Pás od cyklostezky je doplněn o květináče a lavičky s fitness prvky. stávající betonová dlažba bude nahrazena novou, první pás š 3m povrchu skateparku je ze žulové dlažby tl. 60mm, položené do šěrkového lože, nová výška podlahy skateparku je 150mm nad stávajícím povrchem, aby se nemusela spodní konstrukce bourat. Betonový bazén musí být odvodněn do kanalizace. Ve studii jsou naznačeny pačky na budoucí uvazovanou střechu. Ve skateparku jsou promítnuty i prvky z barevného betonu pro odlišení hran konstrukcí.

Skateparku je navržen tak, aby obsahoval prvky pro skateboarding, pro kofaře a pro koloběžkáře.

U skateparku by mělo být posíleno stávající osvětlení, doplněna web kamera a sociální zařízení.



zlin.

statutární
město Zlín
odbor školství a sportu
náměstí Míru 12 • 760 01 Zlín
IČO: 00283924 • DIČ: CZ00283924

převzela 2 page osobně 5.10.2023, E. Palová

