

Hasičský záchranný sbor Moravskoslezského kraje				
EVIDENCE SMLUV				
HMSK	SML	498 por. číslo	2023 rok	dobu plnění
Ev. číslo v SSD				

## SMLOUVA

### o připojení elektrické požární signalizace objektu na pult centralizované ochrany

#### Smluvní strany:

##### **MEDIS INTERNATIONAL a.s.**

Zastoupená: 

Sídlo: Karlovo náměstí 319/3, 120 00 Praha 2

Fakturační adresa: Průmyslová 961, 747 23 Bolatice


IČO: 27651304

DIČ: CZ27651304

Bankovní spojení: Komerční banka číslo účtu: 107-1608870287/0100

Zapsán v obchodním rejstříku vedeném u Městského soudu v Praze soudu, sp. zn. B 11522

ID datové schránky: t4se5va

Osoba oprávněná jednat ve věcech technických této smlouvy: 

(dále jen „provozovatel EPS“)

a

##### **Česká republika – Hasičský záchranný sbor Moravskoslezského kraje**

Zastoupený: brig. gen. Ing. Radimem Kuchařem, ředitelem HZS Moravskoslezského kraje

Sídlo: Výškovická 40, 700 30 Ostrava – Zábřeh


IČO: 70884561

DIČ: CZ70884561 (není plátce DPH)

Bankovní spojení: ČNB Ostrava

Číslo účtu: 1933881/0710 (pro účely příjmů s předčíslem 19-1933881/0710)

ID datové schránky: spdaive

Osoba oprávněná jednat ve věcech technických této smlouvy: 

(dále jen „HZS MSK“ nebo „provozovatel PCO“)

(společně také označeny jen jako „smluvní strany“)

### I. Základní ustanovení

1. Smluvní strany uzavírají tuto smlouvu o připojení elektrické požární signalizace objektu na pult centralizované ochrany (dále jen „smlouva“) v souladu s ustanovením § 1746 odst. 2 zákona č. 89/2012 Sb., občanského zákoníku, ve znění pozdějších předpisů, ve spojení s ustanovením § 97 zákona č. 133/1985 Sb., o požární ochraně, ve znění pozdějších předpisů (dále jen „zákon o PO“).
2. Smluvní strany prohlašují, že údaje uvedené v úvodu této smlouvy jsou v souladu s právní skutečností v době uzavření této smlouvy. Smluvní strany jsou povinny změny těchto údajů neprodleně písemně oznámit druhé smluvní straně.
3. Smluvní strany prohlašují, že osoby podepisující tuto smlouvu jsou k tomuto jednání oprávněny.

### II. Předmět smlouvy

1. HZS MSK je provozovatelem Integrovaného bezpečnostního centra Moravskoslezského kraje (dále jen „IBC“). Integrovanou součástí IBC je pult centralizované ochrany (dále jen „PCO“). Obsluha vyhodnocovací části PCO – elektrické požární signalizace je zajišťována



příslušníky HZS MSK. Odpovědným zástupcem provozovatele PCO je

2. Provozovatelem přenosové cesty je subjekt uvedený v příloze č. 1 této smlouvy.
3. Předmětem této smlouvy je úprava vzájemných práv a povinností smluvních stran v souvislosti s připojením elektrické požární signalizace (dále jen „EPS“) instalované v objektu či objektech provozovatele EPS, uvedených v příloze č. 1 této smlouvy, na PCO a v souvislosti s provozem této EPS. Účelem připojení je přenos požárně-taktických informací z ústředny EPS na PCO.
4. HZS MSK se touto smlouvou zavazuje připojit objekty provozovatele EPS, které jsou uvedeny v příloze č. 1 této smlouvy, k PCO a dále zajišťovat v souladu s touto smlouvou obsluhu PCO, vyhodnocování informací poskytovaných na PCO prostřednictvím zařízení dálkového přenosu (dále jen „ZDP“) a vysílání sil a prostředků podle Požárního poplachového plánu Moravskoslezského kraje (tzv. objektový poplachový plán) do střeženého objektu. Předurčenými jednotkami požární ochrany (dále jen „jednotky PO“) kategorie JPO I, které budou zasahovat podle Požárního poplachového plánu Moravskoslezského kraje nebo objektového poplachového plánu ve střeženém objektu, jsou jednotky uvedené v příloze č. 1 této smlouvy.
5. Provozovatel EPS se touto smlouvou zavazuje hradit HZS MSK úplatu a vynaložené náklady se službou připojení EPS na PCO spojené, které jsou sjednány v bodu V. této smlouvy, a plnit další povinnosti sjednané v této smlouvě.




### III. Ověřovací provoz

1. Smluvní strany se dohodly, že funkční vlastnosti a spolehlivost EPS objektu poř. č. 1 uvedeného v příloze č. 1 této smlouvy ověřuje HZS MSK v rámci ověřovacího provozu. V případě úspěšného ověřovacího provozu je podepsán akceptační protokol mezi provozovatelem EPS a HZS MSK a ústředna EPS je připojena na PCO HZS MSK v režimu „trvalého provozu“, nejdříve však první pracovní den následující po nabytí účinnosti této smlouvy.
2. HZS MSK provozovatele EPS písemně vyrozumí o zahájení trvalého provozu na e-mail:

### IV. Práva a povinnosti smluvních stran

#### 1. Povinnosti provozovatele EPS:

- a) Připojení EPS k ZDP a PCO nezbavuje provozovatele EPS povinností, stanovených v § 7 a § 8 vyhlášky č. 246/2001 Sb., o stanovení podmínek požární bezpečnosti a výkonu státního požárního dozoru (vyhláška o požární prevenci), ve znění vyhlášky č. 221/2014 Sb. (dále jen „vyhláška o požární prevenci“), ČSN 342710 „Elektrická požární signalizace – Projektování, montáž, užívání, provoz, kontrola, servis a údržba“ zejména v kapitolách č. 9 - 12, týkajících se určování osob odpovědných za provoz, pověřených obsluhou i údržbou EPS, stejně tak jako nezbavuje provozovatele EPS povinností provádění funkčních zkoušek, servisu a pravidelných kontrol a revizí EPS. Provozovatel EPS je povinen veškeré tyto činnosti zajistit na vlastní náklady a odpovídá za jejich řádné a včasné provedení.
- b) Provozovatel EPS je povinen zajistit trvalou obsluhu ústředny EPS u všech objektů uvedených v příloze č. 1 po celou dobu poruchy nebo ztráty komunikace podle bodu IV. odst. 2 písm. c) této smlouvy, a rovněž po dobu provádění zkoušek, oprav, kontrol, servisu, revizí a nuceného odstavení připojené EPS, ZDP nebo PCO. V ostatních případech nemusí být u EPS zajištěna trvalá obsluha.

- c) Provozovatel EPS musí mít instalován klíčový trezor požární ochrany (dále jen „KTPO“) přístupný jednotným klíčem „CISA-21 Motýlkový zámek“ zavedeným u HZS MSK, a v objektu zaveden systém generálního klíče pro přístup jednotky požární ochrany (dále jen „jednotka PO“) do všech střežených prostor objektu.
- d) Provozovatel EPS je povinen předem telefonicky oznámit obsluze vyhodnocovací části PCO na dohledové pracoviště IBC na telefonní číslo  nebo e-mailem na:  vypnutí zařízení EPS, popř. ZDP, nebo zahájení činnosti, která může ovlivnit činnost EPS, popř. ZDP (např. při provádění plánovaných zkoušek, oprav, kontrol, servisu, revizí EPS, ZDP) a poté oznámit ukončení této činnosti a uvedení EPS do provozu. **Provozovatel EPS současně musí sám zajistit, aby při provádění výše uvedených činností nedošlo k přenosu jakéhokoli signálu z EPS prostřednictvím ZDP na PCO, pouze v případě zkoušky přenosu signalizace z EPS prostřednictvím ZDP na PCO zajistí po oznámení této skutečnosti vypnutí objektu ze střežení dohledové pracoviště IBC.** Provozovatel EPS je rovněž povinen stejným způsobem oznámit odstranění stavu „PORUCHA“ EPS a ZDP.
- e) Provozovatel EPS je povinen zajistit, aby v bezprostřední blízkosti ústředny připojené k EPS byla uložena dokumentace řešící rychlou orientaci jednotek PO v objektu. Za dostačující se považuje dokumentace nejméně v rozsahu operativní karty (viz § 15 zákona o PO a v návaznosti na § 34 odst. 3 písm. b) a odst. 4 vyhlášky o požární prevenci), a dále Dokumentace rozmístění hlásičů EPS vypracovaná podle čl. 4.6.5 písm. e) ČSN 73 0875, která umožní obsluze ústředny EPS neprodleně určit místo vzniku požáru, a to pouze z informací na displeji ústředny EPS, resp. na základě údajů přenášených ZDP. Tyto dokumentace bude provozovatel EPS udržovat v souladu se skutečným stavem.
- f) Provozovatel EPS při každé změně aktualizuje nastavení EPS a odpovídá za změnou vyvolané úpravy v přenosu informací prostřednictvím ZDP na PCO a aktualizaci dokumentace řešící rychlou orientaci jednotek PO v objektu, přičemž je provozovatel EPS povinen předložit aktualizovanou dokumentaci řešící rychlou orientaci jednotek PO v objektu ke schválení orgánu státního požárního dozoru, pokud dojde k jakékoli změně údajů v ní uvedených, kromě změn počtu, jména, příjmení nebo telefonního čísla kontaktních osob.
- g) Provozovatel EPS je povinen udržovat EPS v provozuschopném stavu a zajišťovat její maximální spolehlivost, a tím v maximální míře předcházet nežádoucím planým poplachům.
- h) Provozovatel EPS je povinen zajistit, aby se zástupce provozovatele EPS dostavil k převzetí objektu nejpozději do 30 minut od okamžiku, kdy je kontaktní osobě provozovatele EPS oznámen výjezd jednotek PO na signalizaci „VŠEOBECNÝ POPLACH“. Nedostaví-li se zástupce provozovatele EPS k převzetí objektu ve stanovené lhůtě, provozovatel EPS je povinen zaplatit smluvní pokutu. Výše smluvní pokuty činí **5.600,- Kč** za každou předurčenou jednotku PO kategorie JPO I, která byla vyslána na signalizaci „VŠEOBECNÝ POPLACH“, a každou započatou hodinu prodlení zástupce provozovatele EPS, který se nedostaví k převzetí objektu. Doba prodlení končí dostavením se zástupce provozovatele k objektu nebo předáním objektu Policii České republiky předurčenou jednotkou kategorie JPO I nebo uzavřením objektu předurčenou jednotkou kategorie JPO I za přítomnosti Policie České republiky, vložení klíčů do klíčového trezoru a uzavřením klíčového trezoru. HZS MSK je přitom oprávněn požadovat a provozovatel EPS je povinen zaplatit smluvní pokutu za každý jednotlivý případ porušení této povinnosti.
- i) Provozovatel EPS je povinen před nabytím účinnosti této smlouvy oznámit provozovateli PCO na e-mail:  nebo v listinné podobě prostřednictvím odpovědného zástupce provozovatele PCO seznam kontaktních osob provozovatele EPS pro jednotlivé objekty uvedené v příloze č. 1 této smlouvy za účelem zajištění stálé



dosažitelnosti k telefonickému převzetí informací podle bodu IV. odst. 2 písm. b) a c) této smlouvy. V seznamu musí být uvedeny informace v rozsahu jméno, příjmení a telefonního čísla kontaktních osob. Provozovatel PCO vede databázi kontaktních údajů provozovatele EPS v elektronické podobě a umožní přístup provozovateli EPS provádět změny v těchto kontaktních údajích. Odpovědnost za aktualizaci údajů po dobu účinnosti této smlouvy vedených v databázi je na provozovateli EPS a údaje uvedené v databázi se považují za platné. Prvotní zadání kontaktních údajů do databáze zajistí provozovatel PCO a provozovateli EPS nejpozději v den nabytí účinnosti smlouvy zašle přístupové údaje k databázi kontaktních údajů na e-mail:

- j) V případě ukončení této smlouvy je provozovatel EPS povinen zabezpečit, aby ZDP bylo demontováno a aby nebylo využíváno na kmitočtech a komunikačních kanálech přidělených provozovateli přenosové cesty.
- k) V případě odpojení provozovatele EPS od PCO z důvodů uvedených v bodu IV. odst. 2 písm. h) této smlouvy a dalších případech, kdy není zajištěno připojení EPS k PCO, zajistí trvalou obsluhu EPS alespoň dvěma proškolenými osobami.

## **2. Práva a povinnosti HZS MSK:**

- a) HZS MSK je povinen obsluhovat a vyhodnocovat nepřetržitě 24 hodin denně informace poskytované na PCO prostřednictvím ZDP.
- b) Při přijetí hlášení „VŠEOBECNÝ POPLACH“ zajistí obsluha krajského operačního a informačního střediska HZS MSK (dále jen „KOPIS HZS MSK“) neprodlené vyslání sil a prostředků dle Požárního poplachového plánu Moravskoslezského kraje nebo objektového poplachového plánu na střežený objekt a neprodleně informuje o této skutečnosti kontaktní osobu provozovatele EPS. Není-li kontaktní osoba dosažitelná, HZS MSK provede maximálně dva pokusy o telefonické informování všech kontaktních osob provozovatele EPS.
- c) Při přijetí hlášení „PORUCHA“, „ZTRÁTA KOMUNIKACE“ nebo při zjištění závady na PCO nebo ZDP neprodleně HZS MSK telefonicky informuje kontaktní osobu provozovatele EPS. Za telefonické informování se považuje odeslání SMS nebo hlasové zprávy prostřednictvím interaktivního hlasového systému (např. AMDS) na kontaktní telefonní číslo poskytnuté provozovatelem EPS. Potvrzení o doručení SMS, nebo hlasové zprávy prostřednictvím interaktivního hlasového systému je prokazatelné nahlášení poruchy nebo ztráty komunikace provozovateli EPS.
- d) Zasahující předurčená jednotka PO je oprávněna vstoupit do všech prostor připojených objektů kromě prostor vymezených v příloze č. 1 této smlouvy, do nichž není technicky nebo organizačně možný vstup.
- e) Po každém vstupu jednotek PO do střeženého objektu předá HZS MSK prostřednictvím velitele zásahu objekt před jeho uzavřením zástupci provozovatele EPS. Pokud není z jakéhokoli důvodu možné střežený objekt takto předat, má v případě bezeškodného průběhu právo objekt za sebou uzamknout a bez dalšího opatření ho opustit. V případě škodního průběhu předá objekt Policii České republiky nebo objekt uzavře za přítomnosti Policie České republiky.
- f) Po celou dobu poruchy nebo ztráty komunikace podle bodu IV. odst. 2 písm. c) této smlouvy a rovněž po dobu provádění zkoušek, oprav, kontrol, servisu, revizí a nuceného odstavení připojené EPS, ZDP a PCO nebudou vysílány síly a prostředky podle bodu IV. odst. 2 písm. b) této smlouvy.
- g) V případě mimoprovozního stavu KTPO je HZS MSK oprávněn prostřednictvím jednotky PO použít náhradní prostředky k překonání uzamčených vstupních dveří, přístupů k uzávěrům médií, dveří na zásahových cestách nebo uzamčených dveří do prostorů střežených připojenou EPS. V těchto případech odpovědnost za případnou škodu nese



provozovatel EPS, a to bez ohledu na to, zda ke škodě došlo při požárním zásahu či planém poplachu.

- h) HZS MSK odpojí provozovatele EPS od PCO v případech:
- aa) kdy přichází zvýšený počet signálů „VŠEOBECNÝ POPLACH“ (např. více než 1 signál z objektu provozovatele EPS v průběhu 1 hodiny) u kterých je z informací poskytnutých kontaktní osobou provozovatele EPS zřejmé, že se jedná o poruchu nebo o plané poplachy (testování a úpravy EPS), nebo
  - bb) kdy přichází zvýšený počet signálů „PORUCHA“ (např. více než 1 signál z objektu provozovatele EPS v průběhu 1 hodiny), nebo
  - cc) kdy dochází ke zvýšenému počtu signálů „ZTRÁTA KOMUNIKACE“ (např. více než 1 ztráta komunikace v průběhu 1 hodiny).

O odpojení provozovatele EPS z PCO u HZS MSK nebo závadě PCO, která neumožňuje přijímat signály EPS, informuje KOPIS HZS MSK kontaktní osobu provozovatele EPS. Kontaktní osoba provozovatele EPS je povinna při odpojení EPS z PCO zajistit trvalou obsluhu EPS v objektu nebo dohled nad objektem dle příslušných právních předpisů na úseku požární ochrany.

#### V. Cena a platební podmínky

1. Provozovatel EPS je povinen zaplatit HZS MSK jednorázovou platbu za připojení EPS objektu uvedeného pod poř. č. 1 v příloze č. 1 této smlouvy na PCO ve výši **24.653,- Kč**. Platba za připojení EPS na PCO bude uhrazena na základě faktury, vystavené HZS MSK po nabytí účinnosti této smlouvy.
2. Provozovatel EPS je povinen platit HZS MSK měsíční platbu za připojení EPS prostřednictvím ZDP na PCO ve výši **3.219,- Kč** za každý objekt uvedený v příloze č. 1 této smlouvy a každý započatý kalendářní měsíc připojení. Měsíční platba bude hrazena bezhotovostním převodem na základě faktur, vystavených HZS MSK vždy po ukončení každého kalendářního měsíce. Provozovatel EPS je povinen platit měsíční platbu po celou dobu účinnosti této smlouvy.
3. HZS MSK se zavazuje provozovateli EPS poskytnout slevu z měsíční platby podle bodu V. odst. 2 této smlouvy ve výši 1/30 z uvedené platby za každý den odstavení EPS, ZDP nebo PCO, které trvá déle než 48 hodin. Podkladem pro poskytnutí slevy bude: v případě odstavení EPS písemná žádost provozovatele EPS o době odstavení EPS, potvrzená HZS MSK, v případě odstavení ZDP písemná žádost provozovatele EPS, potvrzená provozovatelem přenosové cesty a HZS MSK o době odstavení ZDP, v případě odstavení PCO záznam HZS MSK o odstavení PCO.
4. Provozovatel EPS je dále povinen uhradit HZS MSK platbu ve výši **2.955,- Kč** za každý planý výjezd předurčených jednotek PO kategorie JPO I na základě nežádoucího hlášení stavu „VŠEOBECNÝ POPLACH“. Za planý poplach se pro účely této smlouvy nepovažuje signalizace EPS vyvolaná stavem, při kterém by mohlo bez zásahu jednotky PO nebo další osoby dojít k požáru, např. ponechání výkonového elektrického spotřebiče bez dozoru v zapnutém stavu, vznícení nebo vzplanutí potravin. Jednorázovou platbu za planý výjezd provozovatel EPS uhradí na základě faktury, vystavené HZS MSK po ukončení kalendářního měsíce, v němž se planý výjezd uskutečnil.
5. Faktury vystavené podle této smlouvy budou mít náležitosti účetního dokladu podle zákona č. 563/1991 Sb., o účetnictví, ve znění pozdějších předpisů a budou zasílány s provozovateli EPS v elektronické podobě prostřednictvím e-mailu z adresy provozovatele PCO na e-mailovou adresu provozovatele EPS [redacted]. Provozovatel EPS tímto souhlasí s použitím daňového dokladu v elektronické podobě ve smyslu § 26 odst. 3 zák. č. 235/2004 Sb., o dani z přidané hodnoty, ve znění pozdějších předpisů. Provozovatel



PCO se zavazuje při této komunikaci dodržovat následující pravidla: V jednom e-mailu budou jako přílohy zaslány dokumenty vztahující se pouze k jedné faktuře, platí tedy pravidlo „jeden e-mail = jedna faktura a související dokumenty“. Všechny příložené dokumenty budou výhradně ve formátu pdf a v pořadí dokladů: faktura, ostatní související dokumenty. Provozovatel EPS se zavazuje akceptovat takto zasílané dokumenty, pokud splňují ostatní náležitosti dané zákonem.

6. Lhůta splatnosti všech faktur vystavených podle této smlouvy je 14 dnů ode dne jejich vystavení.
7. V případě prodlení se zaplacením jakékoli platby podle této smlouvy je provozovatel EPS povinen zaplatit provozovateli PCO úrok z prodlení ve výši 0,05 % z dlužné částky za každý i započatý den prodlení.
8. Výši měsíční ceny za připojení EPS na PCO HZS kraje uvedenou ve smlouvě o připojení EPS lze měnit jednostranně formou písemného oznámení HZS kraje doručeného provozovateli EPS, a to v návaznosti na změnu jednotného ceníku za poskytování služeb souvisejících s připojením EPS na PCO HZS kraje. Výše plateb uvedených v předchozích odstavcích tohoto bodu vychází z jednotného ceníku za poskytování služeb souvisejících s připojením EPS na PCO a platného v době poskytnutí služby podle této smlouvy. V případě změny ceníku provozovatel PCO písemně oznámí provozovateli EPS změnu výše plateb sjednaných v této smlouvě a datum účinnosti změny. O změně výše plateb nebude smluvními stranami uzavírán dodatek k této smlouvě.

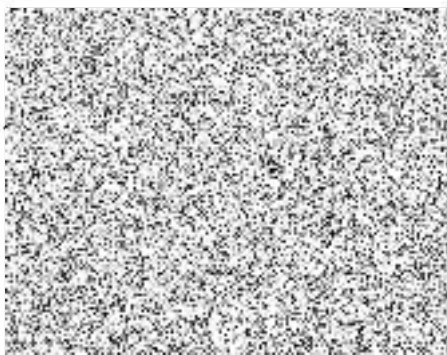
## VI. Závěrečná ustanovení

1. Provozovatel PCO neodpovídá za nefunkčnost nebo poruchový stav EPS připojené na PCO, je-li taková nefunkčnost nebo poruchový stav způsobena třetí osobou nebo neodbornými zásahy nebo nedodržením povinností pro provoz EPS ze strany provozovatele EPS.
2. Provozovatel PCO neodpovídá za důsledky pro požární bezpečnost objektu u provozovatele EPS, jež mohou nastat v souvislosti s nefunkčností EPS, ZDP a PCO po informování nebo pokusu o informování kontaktní osoby provozovatele EPS o stavu „PORUCHA“ nebo „ZTRÁTA KOMUNIKACE“ popř. při zjištění závady na PCO, popř. ZDP dle bodu IV. odst. 2 písm. c) této smlouvy.
3. Tato smlouva se vztahuje pouze na objekty, které jsou uvedeny v příloze č. 1 této smlouvy. Každá změna rozsahu nebo počtu objektů nebo prostor střežených EPS podle této smlouvy musí být po projednání oběma smluvními stranami upravena formou dodatku k této smlouvě.
4. Provozovatel PCO podle ustanovení § 83 odst. 2 zákona o PO neodpovídá za škody, které vzniknou provozovateli EPS při zásahu jednotky PO.
5. Tato smlouva podléhá povinnosti uveřejnění v registru smluv podle zákona č. 340/2015 Sb., o zvláštních podmínkách účinnosti některých smluv, uveřejňování těchto smluv a o registru smluv (zákon o registru smluv), ve znění pozdějších předpisů, přičemž smluvní strany souhlasí s jejím uveřejněním v plném rozsahu s výjimkou osobních údajů, telefonních nebo e-mailových kontaktů a s výjimkou údajů uvedených v příloze č. 1 této smlouvy. Uveřejnění této smlouvy v registru smluv zajistí provozovatel PCO.
6. Smluvní strany uzavírají tuto smlouvu v souladu s Nařízením Evropského parlamentu a Rady (EU) 2016/679 ze dne 27. dubna 2016 o ochraně fyzických osob v souvislosti se zpracováním osobních údajů a o volném pohybu těchto údajů a o zrušení směrnice 95/46/ES (obecné nařízení o ochraně osobních údajů) a zákonem č. 110/2019 Sb., o zpracování osobních údajů. Osobní údaje uvedené v této smlouvě budou použity pouze pro účely plnění této smlouvy a při uveřejnění smlouvy budou anonymizovány v souladu s výše uvedenými předpisy.

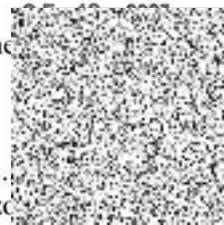


7. Tato smlouva se uzavírá na dobu neurčitou.
8. Smlouva nabývá účinnosti pro objekt poř. č. 1 v příloze č. 1 této smlouvy dnem vydání souhlasného závazného stanoviska HZS MSK k užívání stavby (zkušebnímu provozu, předčasnému užívání části stavby, změně užívání stavby) nebo vydáním sdělení HZS MSK potvrzujícím splnění podmínek pro připojení EPS prostřednictvím ZDP na PCO, nejdříve však dnem uveřejnění této smlouvy v registru smluv. Pro objekt poř. č. 2 v příloze č. 1 této smlouvy smlouva nabývá účinnosti prvním dnem kalendářního měsíce následujícím po uveřejnění této smlouvy v registru smluv.
9. Tuto smlouvu lze ukončit písemnou dohodou smluvních stran.
10. Každá ze smluvních stran je oprávněna tuto smlouvu vypovědět, a to i bez uvedení důvodu. Výpovědní lhůta je tři měsíce a začíná běžet dnem doručení písemné výpovědi druhé smluvní straně.
11. HZS MSK je oprávněn od této smlouvy odstoupit nebo ji vypovědět bez výpovědní lhůty v případě, že bude vydáno rozhodnutí o úpadku provozovatele EPS, provozovatel EPS sám podá dlužnický návrh na zahájení insolvenčního řízení, bude zahájeno insolvenční řízení s provozovatelem EPS nebo provozovatel EPS vstoupí do likvidace.
12. Tuto smlouvu lze měnit nebo doplňovat pouze formou písemných dodatků k této smlouvě, které budou vzestupně číslovány, výslovně označeny za dodatek této smlouvy a podepsány oprávněnými zástupci obou smluvních stran.
13. Smlouva je vyhotovena ve dvou výtiscích, z nichž každá smluvní strana obdrží po jednom výtisku.

Praha, dne 2. 10. 2023



Ostrava, dne



za provozce

brig. gen. Ing. Radim Kuchař  
ředitel

HZS Moravskoslezského kraje

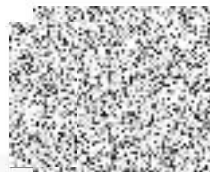
Hasičský záchranný sbor

Moravskoslezského kraje

Výškovická 40

700 30 Ostrava - Zábřeh

19



Příloha č. 1 ke smlouvě o připojení elektrické požární signalizace objektu na pult centralizované ochrany

