

Smlouva o sdružených službách dodávky elektřiny (dále jen "Smlouva")

mezi

Zákazníkem

Krajské ředitelství policie Jihomoravského kraje

Dodavatelem

E.ON Energie, a.s.

Úvodní ustanovení

Tato Smlouva je uzavřena dnem jejího podpisu oběma smluvními stranami a účinná zahájením dodávky dle této Smlouvy. Smlouva je uzavřena na dobu určitou do 31. 12. 2024 s automatickým prodloužením o 12 měsíců, a to i opakovaně. K prodloužení Smlouvy nedojde, pokud jedna ze smluvních stran doručí nejpozději 90 dní před koncem sjednané doby trvání Smlouvy písemné sdělení druhé smluvní straně, že trvá na ukončení Smlouvy uplynutím sjednané doby.

Tato Smlouva není uzavřena na základě požadavku Zákazníka za podmínek vyplývajících z § 19g odst. 1 zák. č. 458/2000 Sb., energetický zákon.

Předpokládané datum zahájení dodávky: 1. 1. 2024

Platební podmínky

Splatnost faktur: 14 dní od data vystavení faktury

Způsob zasílání faktur: elektronická faktura v PDF na e-mail

Způsob úhrady plateb: převod z účtu

Způsob úhrady záloh: převod z účtu

Výše a způsob výpočtu záloh: 100%, Výpočet - ze spotřeby posledního fakturovaného měsíce

Výše 1. zálohy: CZK

Výše 2. zálohy: CZK

O výši záloh na následující období bude Zákazník informován ve vyúčtování.

Počet zálohových plateb v měsíci: 1 platba v měsíci

Termíny splatnosti zálohových plateb: 5. den v měsíci

I. Předmět smlouvy

1.1 Závazek Dodavatele dodávat Zákazníkovi elektřinu a zajistit na vlastní jméno a na vlastní účet související služby v elektroenergetice do odběrného místa uvedeného na Smlouvě.

1.2 Závazek Zákazníka platit Dodavateli za dodávku elektřiny a související služby v elektroenergetice dle této Smlouvy a závazek Zákazníka nesjednávat na dobu plnění této Smlouvy dodávku elektřiny do odběrného místa uvedeného na Smlouvě s jiným účastníkem trhu s elektřinou.

II. Odběrné místo, technická specifikace odběrného místa, měření

2.1 Adresa odběrného místa:

2.2 Rezervovaný příkon:

2.3 **Roční rezervovaná kapacita:**

2.4 **Měsíční rezervovaná kapacita:**

Měsíční rezervovaná kapacita nebyla sjednána.

2.5 **Regulační plán:**

Při stavech nouze a při předcházení stavu nouze se Zákazník zavazuje snížit svůj odběr elektřiny dle vyhlášeného regulačního stupně, a to následujícím způsobem:



Kontakt na osobu Zákazníka odpovídajícího za regulaci spotřeby při vyhlášeném regulačním stupni:



2.6 Zákazník má v průběhu trvání této Smlouvy právo požádat Dodavatele o sjednání nebo o změnu rezervované kapacity a sice nejpozději do konce předposledního pracovního dne před koncem kalendářního měsíce, který předchází období, od kterého má nová hodnota rezervované kapacity platit, a to prostřednictvím internetové služby Energie24 nebo oboustranně podepsaným dodatkem k této Smlouvě. Rezervovaná kapacita může být sjednána jen do výše hodnoty rezervovaného příkonu, který je sjednán mezi Zákazníkem a příslušným provozovatelem distribuční soustavy.

2.7 Pokud dojde ke změně technických dat a kontaktních údajů uvedených výše, je Zákazník povinen tato data Dodavateli bezodkladně aktualizovat a to prostřednictvím internetové služby Energie24 nebo oboustranně podepsaným dodatkem k této Smlouvě.

III. Produkt, cena a vyhodnocení dodávky elektřiny

3.1 Produkt na dodávku elektřiny na období od 1. 1. 2024 do 31. 12. 2024:

3.2 Produkt na dodávku elektřiny pro následující období:

3.3 Předpokládané množství dodávky elektřiny:

3.3.1 Dodavatel se Zákazníkem sjednávají předpokládané množství dodávky elektřiny ve výši:

3.4 **Cena pro období od 1. 1. 2024 do 31. 12. 2024**

Dodavatel a Zákazník sjednávají pro každé odběrné místo (dále jen „OM“) zvlášť cenu za dodávku elektřiny (PC) v CZK/MWh bez daně z elektřiny a DPH za skutečně odebranou elektřinu vypočítanou dle následujícího vzorce:

$$PC = \frac{\sum_{h=1}^{N=\text{počet } V_i \text{ fakturovaného období}} (PC_{EE,h} * S_{ph})}{\sum_{h=1}^{N=\text{počet } V_i \text{ fakturovaného období}} (S_{ph})}$$

Kde

$$PC_{EE,h} = DT_{EE,h} + G$$

V_i je interval, za který dochází dle účinné právní úpravy k vyhodnocení odchylek u odběrných míst s průběhovým měřením (základní vyhodnocovací interval). Ke dni uzavření této Smlouvy je tento základní vyhodnocovacím intervalem jedna (1) hodina.

S_{ph} je pro OM s průběhovým typem měření spotřeby množství elektřiny v MWh, které zákazník v daném OM v daný V_i odebral. Pro OM s neprůběhovým typem měření bude pro určení množství elektřiny dodané v daném V_i v MWh použita hodnota z periodického nebo mimořádného odečtu rozdělena do jednotlivých V_i pomocí příslušného přepočteného typového diagramu dodávky (dále jen „TDD“) přiřazeného v souladu s příslušnými právními předpisy – v případě, kdy by TDD neobsahoval rozpad na jednotlivé V_i , byl by TDD pro rozdělení dodané elektřiny užít v maximální možné míře a takto získané množství dodávky by následně bylo rovnoměrně rozděleno do příslušných V_i .

$DT_{EE,h}$ je cena elektřiny denního trhu daného V_i (v CZK/MWh) uveřejněná (v EUR/MWh) na stránkách OTE, a. s. (aktuálně dostupné na [www.ote.cz](#)) a nebude-li uveřejněna, tak náhradní cena

stanovená OTE, a. s. pro daný V_i . Nebude-li cena elektřiny denního trhu ani náhradní cena pro daný V_i dostupná, uplatní se pro daný V_i zúčtovací cena odchylky (v CZK/MWh). Převod na CZK/MWh se provede pomocí aktuálního devizového kurzu EUR/CZK platným ke dni uskutečnění dodávky elektřiny a nebude-li tato hodnota z jakéhokoliv důvodu známá, použije se bezprostředně předcházející známá hodnota.

G je manipulační poplatek ve výši \dots . Výši manipulačního poplatku je Dodavatel oprávněn jednostranně měnit za podmínek a způsobem stanoveným v článku „Závěrečná ustanovení“.

Zaokrouhlování

Jednotková cena za dodávku elektřiny (PC) v CZK/MWh se zaokrouhlí na dvě (2) desetinná místa.

Vedle jednotkové ceny za dodané množství elektřiny se sjednává stálý plat ve výši \dots a to za každé jednotlivé OM. Výši stálého platu je Dodavatel oprávněn jednostranně měnit za podmínek a způsobem stanovenými v článku „Závěrečná ustanovení“.

3.5 Cena pro následující smluvní období

Dodavatel a Zákazník sjednávají pro každé odběrné místo (dále jen „OM“) zvlášť cenu za dodávku elektřiny (PC) v CZK/MWh bez daně z elektřiny a DPH za skutečně odebranou elektřinu vypočítanou dle následujícího vzorce:

$$PC = \frac{\sum_{h=1}^{N=\text{počet } V_i \text{ fakturovaného období}} (PC_{EE,h} * Sp_h)}{\sum_{h=1}^{N=\text{počet } V_i \text{ fakturovaného období}} (Sp_h)}$$

Kde

$$PC_{EE,h} = DT_{EE,h} + G$$

V_i je interval, za který dochází dle účinné právní úpravy k vyhodnocení odchylek u odběrných míst s průběhovým měřením (základní vyhodnocovací interval). Ke dni uzavření této Smlouvy je tento základní vyhodnocovacím intervalem jedna (1) hodina.

Sp_h je pro OM s průběhovým typem měření spotřeby množství elektřiny v MWh, které zákazník v daném OM v daný V_i odebral. Pro OM s neprůběhovým typem měření bude pro určení množství elektřiny dodané v daném V_i v MWh použita hodnota z periodického nebo mimořádného odečtu rozdělena do jednotlivých V_i pomocí příslušného přepočteného typového diagramu dodávky (dále jen „TDD“) přiřazeného v souladu s příslušnými právními předpisy – v případě, kdy by TDD neobsahoval rozpad na jednotlivé V_i , byl by TDD pro rozdělení dodané elektřiny užít v maximální možné míře a takto získané množství dodávky by následně bylo rovnoměrně rozděleno do příslušných V_i .

$DT_{EE,h}$ je cena elektřiny denního trhu daného V_i (v CZK/MWh) uveřejněná (v EUR/MWh) na stránkách OTE, a. s. (aktuálně dostupné na: \dots) a nebude-li uveřejněna, tak náhradní cena stanovená OTE, a. s. pro daný V_i . Nebude-li cena elektřiny denního trhu ani náhradní cena pro daný V_i dostupná, uplatní se pro daný V_i zúčtovací cena odchylky (v CZK/MWh). Převod na CZK/MWh se provede pomocí aktuálního devizového kurzu EUR/CZK platným ke dni uskutečnění dodávky elektřiny a nebude-li tato hodnota z jakéhokoliv důvodu známá, použije se bezprostředně předcházející známá hodnota.

G je manipulační poplatek ve výši \dots . Výši manipulačního poplatku je Dodavatel oprávněn jednostranně měnit za podmínek a způsobem stanoveným v článku „Závěrečná ustanovení“.

Zaokrouhlování

Jednotková cena za dodávku elektřiny (PC) v CZK/MWh se zaokrouhlí na dvě (2) desetinná místa.


Vedle jednotkové ceny za dodané množství elektřiny se sjednává stálý plat ve výši \dots a to za každé jednotlivé OM. Výši stálého platu je Dodavatel oprávněn jednostranně měnit za podmínek a způsobem stanovenými v článku „Závěrečná ustanovení“.

- 3.6 Minimální jednotková cena za dodané množství elektřiny pro jednotlivé OM v jednotlivém fakturačním období, kterou se Zákazník zavazuje Dodavateli na základě této Smlouvy zaplatit, se sjednává ve výši stanovené součinem \dots a celkového množství skutečně odebrané elektřiny v příslušném fakturačním období (v MWh), a to i v případě, ve kterém by cena za dodávku dle této Smlouvy vycházela nulová nebo záporná.
- 3.7 Smluvně sjednaný způsob stanovení ceny za dodávku elektřiny se nepoužije v případě a v rozsahu uplatnění cenové regulace (zastropování cen) stanovené nařízením vlády, vydaným na základě ustanovení § 19d zákona č. 458/2000 Sb., energetický zákon, v platném znění.
- 3.8 **Platba za související služby**
Pro poskytování souvisejících služeb v elektroenergetice platí pevné ceny stanovené cenovým rozhodnutím ERÚ platným a účinným v období dodávky.

3.9 Poskytování služby Energie24

Dodavatel umožní Zákazníkovi bezplatně využívat přístup k informacím, které souvisí s jeho odběrným místem prostřednictvím internetové služby Energie24 (dříve také E.ON Zákaznický portál), a to na základě Smlouvy o zřízení služby Energie24 uzavřené mezi smluvními stranami.


IV. Zvláštní ujednání

- 4.1 Zákazník je povinen Dodavatele bezodkladně informovat o jakékoliv skutečnosti, která ve vztahu k plnění poskytovanému Dodavatelem dle této Smlouvy zakládá nebo vylučuje uplatnění režimu přenesené daňové povinnosti dle § 92f odst. 1 zákona č. 235/2004 Sb., a to včetně okamžiku, kdy nastanou či již nastaly účinky této skutečnosti. Zákazník je povinen Dodavatele informovat zejména v případech, kdy se stane nebo naopak přestane být držitelem licence na obchod s elektřinou nebo distribuci elektřiny. Zákazník se zavazuje uhradit Dodavateli veškeré náklady, které mu vzniknou na základě nebo v souvislosti s porušením povinnosti Zákazníka dle tohoto odstavce.
- 4.2 Zákazník, který je účastníkem trhu ve smyslu dle Nařízení Evropského parlamentu a Rady (EU) č. 1227/2011 (REMIT) nebo stane-li se takovýmto účastníkem nebo přestane být takovýmto účastníkem, je povinen Dodavatele o takovéto skutečnosti bez zbytečného odkladu informovat. Zároveň je Zákazník povinen Dodavateli sdělit identifikátor  který mu byl přidělen v souladu s čl. 9 odst. 2 výše uvedeného nařízení, a to bezodkladně po uzavření této Smlouvy a/nebo po přidělení/změně tohoto identifikátoru. Zákazník se zavazuje uhradit Dodavateli veškeré náklady, které mu vzniknou na základě nebo v souvislosti s porušením povinnosti Zákazníka dle tohoto odstavce.
- 4.3 Zákazník, je-li povinným subjektem dle zákona č. 340/2015 Sb., zákon o registru smluv, v platném znění, se zavazuje v souladu s tímto zákonem uveřejnit Smlouvu prostřednictvím registru smluv, a to nejpozději do 30 dnů od data jejího uzavření. Nedojde-li k uveřejnění Smlouvy dle předchozí věty, je Dodavatel oprávněn Smlouvu uveřejnit prostřednictvím registru smluv sám, a to včetně veškerých příloh. Smluvní strany souhlasně berou na vědomí, že uveřejněním této Smlouvy prostřednictvím registru smluv není porušena zákonná povinnost mlčenlivosti jedné či obou smluvních stran.
Pro účely zaslání potvrzení o uveřejnění Smlouvy budou použity tyto kontaktní údaje smluvních stran:



Smluvní strany se dohodly, že jakékoliv úpravy v uveřejnění smlouvy či metadat Smlouvy dle zákona o registru smluv bude provádět smluvní strana, která Smlouvu prostřednictvím registru smluv uveřejnila.


V. Podmínky dodávky elektřiny


- 5.1 Smluvní vztah se dále řídí Obchodními podmínkami dodávky elektřiny (dále jen „OPDE“) ze dne 15. 12. 2015, které jsou nedílnou součástí této Smlouvy. S jejich obsahem smluvní strany souhlasí a zavazují se je dodržovat. Dodavatel má právo OPDE jednostranně kdykoli měnit z důvodů změn legislativy, změn podmínek na trhu s energiemi, nutnosti ošetření rizik smluvního vztahu, inovace poskytovaných služeb či za účelem optimalizace právních vztahů se Zákazníkem. Tato změna bude Zákazníkovi oznámena formou zveřejnění nového znění OPDE na internetové stránce  a to vždy nejpozději třicátý den před účinností takové změny, s čímž Zákazník výslovně souhlasí. Zákazník, který nesouhlasí s takovou změnou, má právo Smlouvu vypovědět do desátého dne přede dnem účinnosti takové změny, a to ke dni bezprostředně předcházejícímu účinnosti takové změny.

VI. Závěrečná ustanovení

- 6.1 Tato Smlouva je uzavřena podle zákona č. 89/2012 Sb. a zákona č. 458/2000 Sb. (energetický zákon), v platném znění a příslušných prováděcích předpisů k energetickému zákonu.
- 6.2 Smluvní strany se výslovně dohodly, že kterákoli smluvní strana je oprávněna od Smlouvy odstoupit výhradně v případech:
- podstatného porušení Smlouvy druhou smluvní stranou**
Za podstatné porušení Smlouvy ze strany Dodavatele se považuje nedodání sjednaného množství elektřiny a za podstatné porušení Smlouvy ze strany Zákazníka se považuje prodlení v plnění jakýchkoli platebních povinností delší než 15 pracovních dnů včetně nebo sjednání na dobu plnění této Smlouvy dodávku elektřiny do odběrného místa uvedeného ve Smlouvě s jiným účastníkem trhu s elektřinou.
 - nepodstatného porušení Smlouvy druhou smluvní stranou**
Za nepodstatné porušení Smlouvy se považuje jakékoli jiné porušení smluvních podmínek sjednaných Smlouvou druhou smluvní stranou, které druhá smluvní strana neodstraní ani v dodatečně přiměřené lhůtě k nápravě stanovené v písemné výzvě, kde bude toto nepodstatné porušení blíže specifikováno.
 - bylo-li vůči druhé smluvní straně jako dlužníkovi zahájeno insolvenční řízení** a tato smluvní strana je zároveň v prodlení s plněním svých peněžitých závazků dle této Smlouvy.
 - bylo-li insolvenčním soudem vydáno rozhodnutí o úpadku druhé smluvní strany.**

Odstoupení od Smlouvy musí být odstupující smluvní stranou doručeno druhé smluvní straně v písemné formě a nabývá účinnosti dnem jeho doručení druhé smluvní straně, neurčí-li odstupující smluvní strana pozdější termín účinnosti odstoupení.

- 6.3 Odstoupí-li Dodavatel od Smlouvy z důvodu porušení smluvních povinností ze strany Zákazníka, vzniká Dodavateli právo na úhradu smluvní sankce, kterou se Zákazník zavazuje zaplatit.
Poruší-li Zákazník svůj závazek neodebírat v odběrném místě uvedeném ve Smlouvě po dobu trvání Smlouvy elektřinu od jiného účastníka trhu s elektřinou, vzniká Dodavateli za každé jednotlivé porušení této povinnosti právo na úhradu smluvní sankce, kterou se Zákazník zavazuje zaplatit.
Výše této smluvní sankce je stanovena ve výši  a to za každé odběrné místo.

- Uplatnění daně z přidané hodnoty k účtovaným sankcím se řídí platnými právními předpisy.
- 6.4 Ujednáním smluvních pokut dle této Smlouvy není dotčen nárok poškozené strany na náhradu újmy v plné a neomezené výši. Smluvní strany prohlašují, že výši smluvních pokut dle této Smlouvy považují za plně odpovídající významu těchto pokut zajištěných povinností.
- 6.5 V případě, že při změně dodavatele dojde k situaci uvedené v § 51 odst. 4) zákona č. 458/2000 Sb., v platném znění, tj. probíhá odběr elektřiny v odběrném místě Zákazníka po dobu kratší než 10 pracovních dní bez smluvního subjektu zúčtování evidovaného pro odběrné místo Zákazníka, smluvní strany se dohodly, že se považuje za zahájení dodávky elektřiny den, od kterého nese Dodavatel odpovědnost za odchylku v odběrném místě Zákazníka, pokud právní předpisy nestanoví jinak.
- 6.6 Dodavatel je oprávněn kdykoli jednostranně změnit výši stálého platu nebo manipulačního poplatku G a to jak v období základního smluvního období, tak i v období automatického prodloužení. Zvýšení stálého platu nebo manipulačního poplatku G bude Zákazníkovi oznámena formou zveřejnění aktualizované výše stálého platu nebo manipulačního poplatku G na internetové stránce  a to vždy nejpozději třicátý den před účinností každé takové změny, s čímž Zákazník výslovně souhlasí. Zákazník, který nesouhlasí se zvýšením stálého platu nebo manipulačního poplatku G, má právo Smlouvu vypovědět do desátého dne přede dnem účinnosti takové změny, a to ke dni bezprostředně předcházejícímu účinnosti takové změny.
- 6.7 Není-li stanoveno jinak, musí být veškeré změny a doplňky této Smlouvy učiněny písemně v listinné podobě.
- 6.8 V případě, kdy údaj o typu měření a/nebo hodnotě rezervovaného příkonu a/nebo hodnotě rezervované kapacity uvedený v této Smlouvě je jiný, než údaj evidovaný u příslušného provozovatele distribuční soustavy, dohodly se smluvní strany, že platí údaj evidovaný provozovatelem distribuční soustavy.
- 6.9 Smlouva je vyhotovena ve dvou stejnopisech, z nichž každá ze smluvních stran obdrží jedno vyhotovení.
- 6.10 Práva a povinnosti smluvních stran vyplývající z této Smlouvy přechází na případné právní nástupce smluvních stran.
- 6.11 Zákazník podpisem této Smlouvy uděluje souhlas, aby Dodavatel uzavřel s příslušným provozovatelem distribuční soustavy Smlouvu o distribuci elektřiny do odběrného místa uvedeného ve Smlouvě.
- 6.12 Je-li na straně Zákazníka více subjektů, zavazují se všichni Zákazníci plnit své závazky vůči Dodavateli dle této Smlouvy společně a nerozdílně.
- 6.13 Smluvní strany prohlašují, že se podrobně seznámily s obsahem této Smlouvy, jejímu obsahu porozuměly a nejsou si vědomy žádných překážek, nároků třetích osob ani jiných právních vad, které by jejímu uzavření bránily či způsobovaly její neplatnost.
- 6.14 Na důkaz toho připojují k tomu oprávnění zástupci smluvních stran své podpisy.
- 6.15 V případě konání právního jednání Dodavatele, včetně uzavírání, změny a ukončování Smlouvy, lze vlastnoruční podpis zástupce Dodavatele nahradit faksimilí tohoto podpisu. Podpis zástupce Zákazníka lze nahradit výhradně uznávaným elektronickým podpisem.

VII. Kontaktní údaje

7.1 Kontaktní údaje Dodavatele

Pokud není v této Smlouvě stanoveno jinak, budou pro komunikaci mezi smluvními stranami využity následující kontaktní údaje Dodavatele:

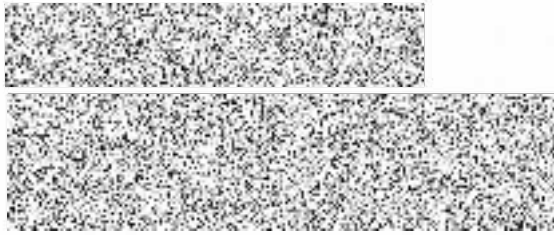


Kontaktní údaje, resp. osoby oprávněné k jednotlivým úkonům (právnímu jednání) na straně Dodavatele je Dodavatel oprávněn jednostranně měnit písemným oznámením zaslaným Zákazníkovi, aniž by se uzavíral písemný dodatek této Smlouvy. Takováto změna je účinná doručením oznámení Zákazníkovi, nebude-li v oznámení uvedeno pozdější datum.

7.2 Kontaktní údaje Zákazníka

Kontaktní údaje a osoby oprávněné zastupovat Zákazníka k právnímu jednání v souvislosti s touto Smlouvou jsou následující:





Změna osob oprávněných k jednotlivým úkonům (právnímu jednání) dle této Smlouvy na straně Zákazníka musí být provedena formou písemného dodatku této Smlouvy v listinné podobě.

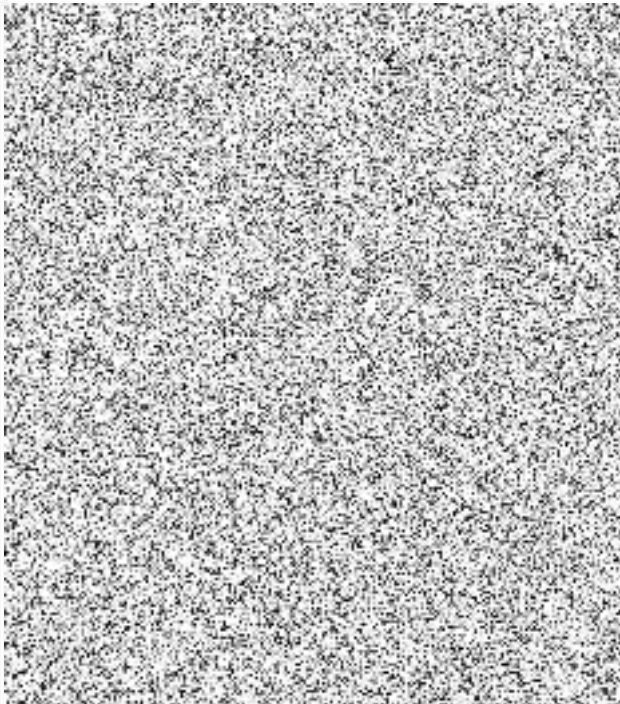
VIII. Zpracování osobních údajů

- 8.1** Zástupce Zákazníka nebo jiná osoba oprávněná jednat za Zákazníka bere na vědomí, že její identifikační a kontaktní údaje a záznamy vzájemné komunikace Dodavatel zpracovává na základě oprávněného zájmu, a to pro přípravu, uzavření a realizaci plnění smlouvy se zákazníky, provozní potřeby a ochranu právních nároků Dodavatele.
- 8.2** Zákazník se zavazuje informovat případné kontaktní osoby Zákazníka uvedené v této Smlouvě o zpracování jejich identifikačních a kontaktních údajů a záznamů vzájemné komunikace s Dodavatelem na základě oprávněného zájmu, a to pro přípravu, uzavření a realizaci plnění smlouvy se zákazníky, provozní potřeby a ochranu právních nároků Dodavatele, a o právech s tím souvisejících.
- 8.3** Zástupce Zákazníka, jiná osoba oprávněná jednat za Zákazníka nebo jakákoliv kontaktní osoba Zákazníka dle této Smlouvy má v souvislosti se zpracováním svých osobních údajů právo na přístup k osobním údajům, právo na jejich opravu a výmaz, právo na omezení zpracování a právo podat námitku proti zpracování. Dodavatel zpracovává osobní údaje po dobu trvání této smlouvy a dále do doby uplynutí promlčecí doby práv vzniklých z případného porušení této smlouvy či protiprávního jednání Zákazníka nebo kontaktních osob.
- 8.4** Další informace o zpracování osobních údajů jsou trvale dostupné na www.eon.cz v sekci Ochrana osobních údajů.

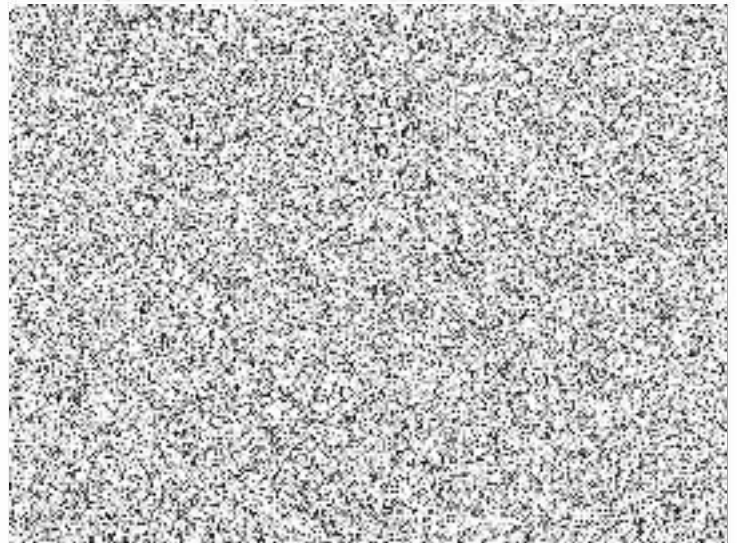
Za E.ON Energie, a.s.

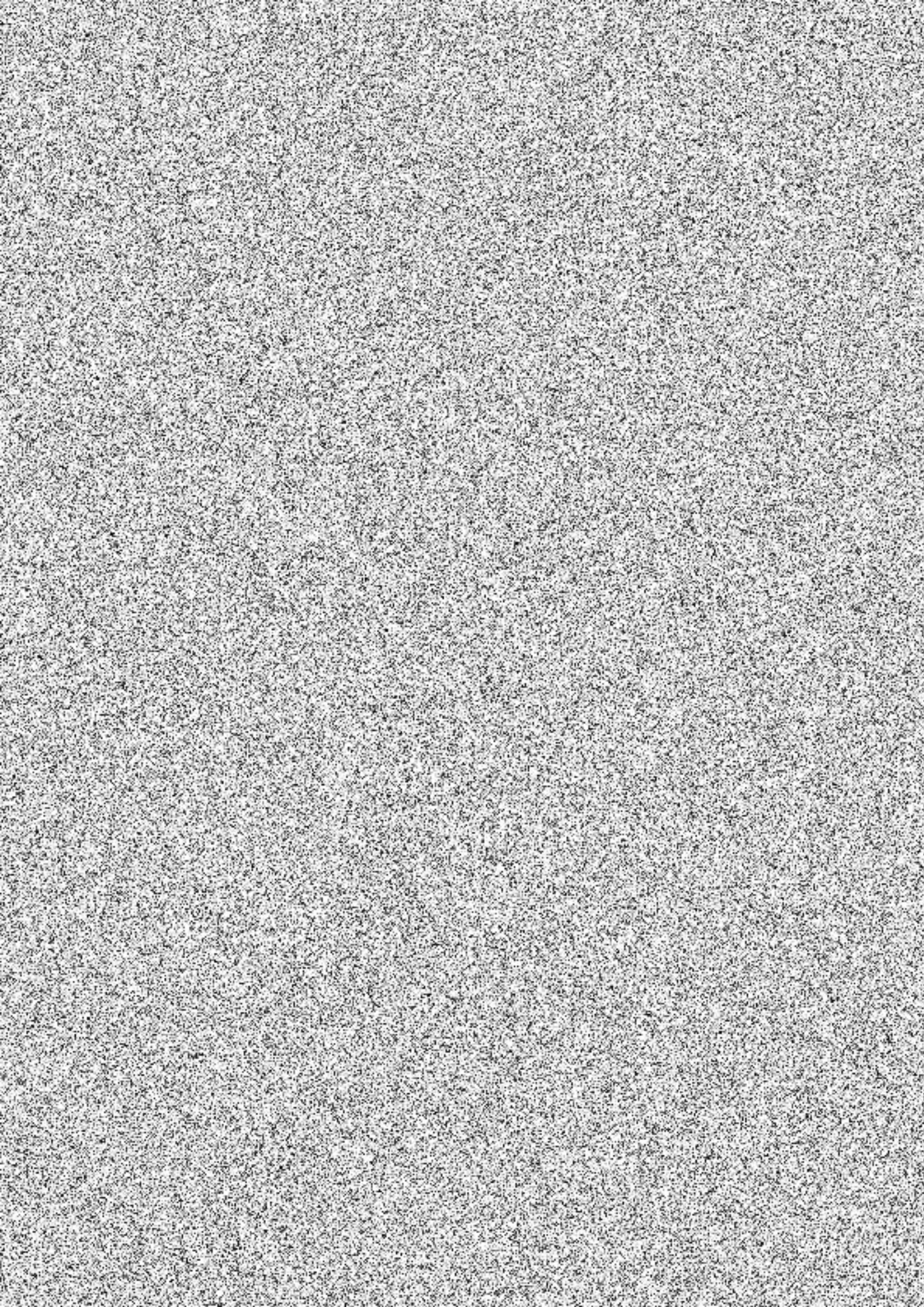
Místo: České Budějovice

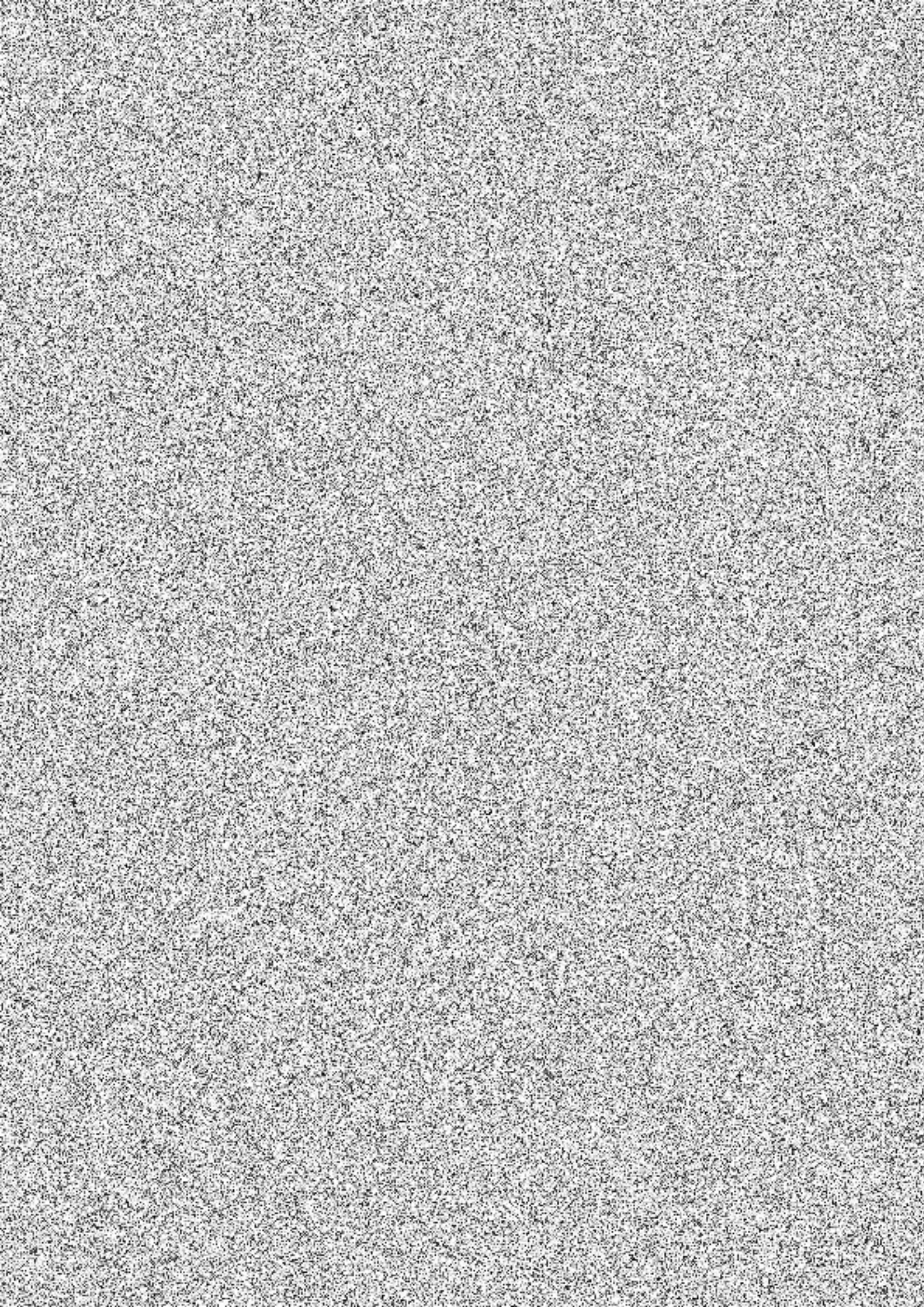
Dne: 14.09.2023

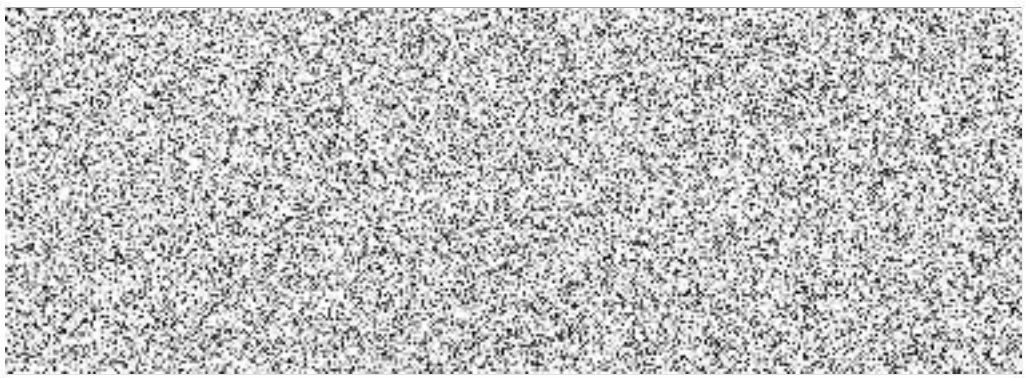


Za Krajské ředitelství policie Jihomoravského kraje











Plná moc

e-on

www.e-on.cz