

**Smlouva o výpůjčce**  
**č. j. KRPZ-109221-3/ČJ-2023-1500VO**

uzavřená dle § 2193 a násl. zákona č. 89/2012 Sb., občanský zákoník, v platném znění, mezi těmito smluvními stranami:

**Obec Strání**

se sídlem: Na Kopci 321

jednající: 

IČ: 00291340

DIČ: CZ00291340

č. účtu: 

(dále jen „**Půjčitel**“) na straně jedné

a

**Česká republika – Krajské ředitelství policie Zlínského kraje**

se sídlem: J. A. Bati 5637, 760 01 Zlín

jednající: Mgr. Ing. Miloš Poloczek, náměstek ředitele pro ekonomiku

IČ: 72052767

DIČ: CZ72052767

bankovní spojení: ČNB, pobočka Brno

č. ú.: 19-28036881/0710

(dále jen „**Vypůjčitel**“) na straně jedné

**I.**

**Předmět a účel výpůjčky**

1. Půjčitel prohlašuje, že je výlučným vlastníkem administrativní budovy - budovy bývalé celnice, č.p. 414, ul. Slovenská, která je součástí pozemku parc. č. 1463 (zastavěná plocha a nádvoří), katastrální území Strání a část obce Květná.
2. Předmětem této smlouvy je výpůjčka prostor/místností o celkové výměře 35,12 m<sup>2</sup>, nacházejících se v budově č.p. 414 - kancelář o ploše 16,24 m<sup>2</sup>, sociální zařízení o ploše 3,51 m<sup>2</sup> a poměrná část chodby a kotelny o ploše 15,04 m<sup>2</sup> (dále jen „předmět výpůjčky“).
3. Půjčitel přenechává vypůjčitelovi předmět výpůjčky k bezplatnému užívání od 04.10.2023 na dobu neurčitou, nejpozději do doby, kdy bude dosaženo účelu smlouvy.
4. Vypůjčitel bude předmět výpůjčky užívat k administrativním účelům v rámci procesu odbavování osob a vozidel na vstupu do České republiky a jako zázemí pro příslušníky Policie České republiky a participující složky při znovuzavedení ochrany na vnitřních hranicích České republiky se Slovenskou republikou.

5. Vypůjčitel není bez předchozího souhlasu půjčitele oprávněn užívat předmět výpůjčky k jinému než ujednanému účelu.
6. Vypůjčitel není oprávněn přenechat předmět výpůjčky do užívání třetí osoby.

## **II.**

### **Práva a povinnosti stran**

1. Vypůjčitel se zavazuje hradit půjčiteli úhrady za služby související s užíváním předmětu výpůjčky (tzn. za odběr elektrické energie, voda a teplo). Tyto služby zajišťuje a poskytuje půjčitel.
2. Náklady na služby budou vypůjčitelem hrazeny na konci zúčtovacího období, tj. na konci kalendářního roku, kdy půjčitel provádí vyúčtování. V předmětu výpůjčky se nachází samostatný měřič na teplo, voda a elektrická energie bude vyúčtována poměrným výpočtem.
3. Půjčitel zašle vypůjčiteli fakturu, která má veškeré náležitosti dle ust. § 29 zákona č. 235/2004 Sb., o dani z přidané hodnoty, ve znění pozdějších předpisů, v listinné podobě na adresu: Krajské ředitelství policie Zlínského kraje, J. A. Bati 5637, 760 01 Zlín, Odbor rozpočtu a účetnictví, případně elektronicky na email: krpz.oru.evidence@pcr.cz. Každý email přitom může obsahovat pouze jednu fakturu. Případně je možné fakturu zaslat do datové schránky vypůjčitele, DS: w6thp3w.
4. Vypůjčitel je povinen užívat předmět výpůjčky s péčí řádného hospodáře a zabezpečit jeho ochranu a chránit jej před poškozením či zničením.
5. V případě, že nastane nemožnost dalšího užívání předmětu výpůjčky k jejímu sjednanému nebo obvyklému určení, je vypůjčitel povinen tuto skutečnost oznámit bez zbytečného odkladu půjčiteli. Z uvedeného důvodu je půjčitel oprávněn žádat po vypůjčiteli předčasné vrácení předmětu výpůjčky. Půjčitel je oprávněn požadovat vrácení předmětu výpůjčky, pokud zjistí, že vypůjčitel užívá předmět výpůjčky v rozporu s touto smlouvou.
6. Obvyklé náklady spojené s užíváním předmětu výpůjčky nese vypůjčitel. V případě vzniku mimořádných nákladů se bude postupovat dle ust. § 2199 zákona č. 89/2012 Sb.

## **III.**

### **Další ustanovení**

1. Smluvní strany se dohodly, že tato smlouva zaniká:
  - a) písemnou dohodou smluvních stran,
  - b) předčasným vrácením předmětu výpůjčky.
2. Půjčitel může žádat o předčasné vrácení předmětu výpůjčky, pokud vypůjčitel:
  - a) porušuje své povinnosti zvláště závažným způsobem, a tím působí značnou újmu půjčiteli,
  - b) je v prodlení s placením služeb spojených s užíváním předmětu výpůjčky po dobu delší než 2 měsíce,
  - c) užívá předmět výpůjčky takovým způsobem, že se opotřebovává nad míru přiměřenou okolnostem nebo že hrozí jeho zničení.
3. Vypůjčitel má právo vrátit předmět výpůjčky předčasně a zavazuje se o tom min. 14 dní předem informovat půjčitele. Vypůjčitel může předmět výpůjčky vrátit bez uvedení důvodů nebo v případě:

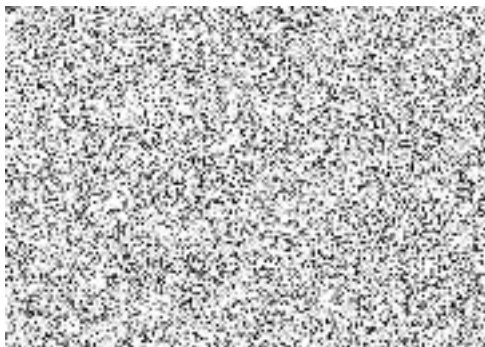
- a) porušuje-li půjčitel své povinnosti zvláště závažným způsobem, a tím působí značnou újmu druhé straně,
- b) zanikne-li předmět výpůjčky zčásti,
- c) stane-li se předmět výpůjčky nepoužitelným k ujednanému účelu z důvodů, které nejsou na straně Vypůjčitele,
- d) neodstraní-li Půjčitel řádně a včas oznámenou vadu, která zásadním způsobem ztěžuje nebo znemožňuje užívání předmětu výpůjčky,
- e) není-li možné kvůli opravě předmětu výpůjčky předmět výpůjčky vůbec užívat.

#### IV.

#### **Závěrečná ustanovení**

1. Tato smlouva je uzavřena dnem jejího podpisu oběma smluvními stranami. Tato smlouva podléhá zveřejnění v registru smluv dle zákona č. 340/2015 Sb., o zvláštních podmínkách účinnosti některých smluv, uveřejňování těchto smluv a o registru smluv. Smluvní strany se zveřejněním souhlasí v plném rozsahu. Zveřejnění zajistí půjčitel.
2. Vztahy mezi půjčitelem a vypůjčitelem v této smlouvě neupravené se řídí příslušnými ustanoveními obecných právních předpisů, zejména zákonem č. 89/2012 Sb., občanský zákoník.
3. Smlouvu lze měnit pouze formou písemných, vzestupně číslovaných dodatků podepsaných oběma smluvními stranami.
4. Tato smlouva je vyhotovena v elektronické podobě.
5. Smluvní strany prohlašují, že se s obsahem této smlouvy před jejím podpisem důkladně seznámily, a že tuto smlouvu uzavírají na základě své pravé, svobodné a vážné vůle, prosté omylu. Svými podpisy potvrzují svůj bezvýhradný souhlas s celým obsahem této smlouvy.

Ve Zlíně dne



Ve Strání dne

