



Dodatek č. 1 k PROVÁDĚCÍ SMLOUVĚ č. 4630 uzavřené k rámcové dohodě na poskytování telekomunikačních služeb poskytovaných prostřednictvím sítě mobilního operátora pro HZS ČR pod č. j.: MV-212689-24/PO-PSM-2022

Vodafone OneNet evidenční číslo smlouvy: 1-286652302254_0

(dále též jen „Dodatek“) uzavřený mezi:

Vodafone Czech Republic a.s.

se sídlem náměstí Junkových 2, 155 00 Praha 5

IČ: 25788001

DIČ: CZ25788001

bankovní spojení: Československá obchodní banka, a. s.

č. účtu: 221217/0300

společnost zapsaná dne: 13. 8. 1999

v obchodním rejstříku vedeném Městským soudem v Praze

spisová značka: oddíl B., vložka 6064

zastoupená: Michal Karfík, na základě pověření

(dále jen „Vodafone“)

a

Česká republika-Hasičský záchranný sbor Zlínského kraje

se sídlem: Přílucká 213, Zlín 760 01

IČ: 70887306

zastoupená: plk. Ing. Vít Rušar, ředitel HZS Zlínského kraje

bankovní spojení: Česká národní banka

číslo účtu: 16035881/0710

QR kód: 

datová schránka: z3paa5u

(dále jen „Zákazník“)

I. Předmět a účel Dodatku

- 1.1 Smluvní strany se dohodly v souvislosti s poskytováním služeb na základě Rámcové smlouvy o prodeji zboží a poskytování služeb Vodafone OneNet (Rámcové smlouvy o poskytování veřejně dostupných služeb elektronických komunikací Vodafone OneNet) č.: 1-286652302254_0 (dále jen „Smlouva“), že Vodafone podnikne kroky ke zlepšení úrovně pokrytí signálu veřejné mobilní komunikační sítě Vodafone (dále jen „sítě Vodafone“) v objektu Zákazníka na adrese **Přílucká 213, Zlín 760 01**

II. Technické řešení zlepšení úrovně pokrytí signálu

- 2.1 Zvýšení úrovně signálu sítě Vodafone (včetně hodnoty případných nutných stavebních úprav) bude řešeno instalací zesilovače signálu (dále jen „zařízení“). Specifikace instalovaného zařízení a detaily jeho umístění budou uvedeny v Předávacím protokolu, který bude stranami podepsán po provedení instalace zařízení v objektu Zákazníka.
- 2.2 Zařízení bude na náklady Vodafone instalováno buď na/v objektu, jehož je Zákazník vlastníkem, nebo v/na nemovitosti jiného vlastníka. Zákazník se zavazuje zajistit souhlas majitele nemovitosti s instalací zařízení, zvláště pak v případě, že kabely a antény zařízení budou umístěny v jiných než Zákazníkem pronajatých prostorách, a umožnit Vodafone instalaci zařízení včetně zajištění přístupu Vodafone a jeho techniků k místu instalace zařízení. Tento souhlas vlastníka nemovitosti s instalací zařízení je nedílnou součástí Smlouvy a tvoří Přílohu č. 1 tohoto Dodatku.
- 2.3 Zákazník je oprávněn zařízení užívat pouze po dobu platnosti Smlouvy a pro účely výše uvedené v odst. 1.1 tohoto Dodatku.



- 2.4 Vodafone učiní rozhodnutí zda, případně jakým způsobem zajistí zvýšení úrovně signálu sítě až po provedení místního šetření včetně měření signálu v objektu Zákazníka. Zvýšení úrovně signálu sítě Vodafone nemusí být v některých případech technicky proveditelné, zejména z důvodů nemožnosti nalezení vhodného umístění přijímacích a vysílacích antén nebo z důvodů interferenčních problémů.

III. Podmínky a termín instalace zařízení

- 3.1 Instalace zařízení a zvýšení úrovně signálu sítě Vodafone bude provedena do 3 měsíců po splnění všech následujících podmínek:
- Zákazník doloží Vodafone souhlas vlastníka objektu s instalací zařízení a poskytne pracovníkům Vodafone náležitou součinnost, aby mohli před započítím instalace provést měření úrovně signálu v objektu, a poskytne Vodafone stavební plány objektu, ve kterém Zákazník žádá o zvýšení úrovně signálu, včetně všech případných plánovaných stavebních úprav, umístění staveb a jiných překážek šíření signálu v příslušném objektu, nebo v jeho okolí.
 - Budou splněny veškeré požadavky na uvedení zařízení do provozu vyplývající z právních předpisů, zejména stavebního zákona (např. v případech, kdy to stavební zákon požaduje, bude vydáno územní rozhodnutí, stavební povolení, kolaudační rozhodnutí atd.).
- 3.2 Zákazník si je vědom, že k optimálnímu zvýšení úrovně signálu sítě Vodafone nemusí dojít, pokud po dni měření provedeného dle odst. 3.1 písm. a) Dodatku dojde ke stavebním úpravám, umístění staveb nebo jiných překážek šíření signálu v objektu nebo jeho okolí, o kterých Vodafone při prováděném měření nevěděl a s nimiž při plánování technického řešení nepočítal.

IV. Další práva a povinnosti stran

- 4.1 Při splnění podmínek uvedených v tomto Dodatku se Vodafone zavazuje na vlastní náklady nainstalovat, předat a zprovoznit Zákazníkovi zařízení do stavu způsobilého k jeho řádnému užívání a zajistit servis zařízení, aby bylo po celou dobu trvání Smlouvy způsobilé k řádnému užívání. Při zprovoznění zařízení bude vyhotoven Předávací protokol obsahující přesný popis stavu zařízení, který bude podepsaný oběma smluvními stranami. Vodafone může být zastoupen na základě plné moci dodavatelskou firmou.
- 4.2 Zákazník prohlašuje, že je řádně obeznámen s provozem zařízení, které je pro Zákazníka zcela bezobslužné a jakoukoliv obsluhu zařízení je oprávněn provádět pouze Vodafone. Zákazník je povinen zařízení chránit před poškozením, ztrátou nebo zničením. Zákazník není oprávněn měnit umístění zařízení ani do něj jakýmkoli způsobem zasahovat.
- 4.3 Zákazník se zavazuje zajistit připojení zařízení k odběru elektrické energie a hradit náklady na spotřebovanou elektrickou energii zařízením.
- 4.4 Zákazník se dále zavazuje zajistit Vodafone následný přístup k zařízení, a to i v prostorách které nemá Zákazník v nájmu a patří jiné osobě - vlastníkovu nemovitosti za účelem servisu zařízení. Pokud tak Zákazník neučiní, Vodafone nemůže odstranit případný výpadek služby či závadu zařízení a to až do doby, než bude Vodafone nebo jeho pověřeným technikům umožněn přístup k zařízení. Zákazník bere na vědomí, že servis zařízení provádí výhradně Vodafone nebo jím pověřený technik a Zákazník není oprávněn provádět servis sám nebo prostřednictvím jiných třetích osob, vyjma Vodafone. Zákazník je povinen neprodleně informovat Vodafone o jakýchkoliv poruchách, poškození, zničení nebo ztrátě zařízení a to telefonicky na čísle 800 77 77 80. Zákazník vždy při nahlašování jakékoliv události související se zařízením je povinen uvést: číslo Smlouvy, jméno Zákazníka, kontaktní osobu u Zákazníka a její telefonní číslo, adresu umístění instalovaného zařízení, popis problému a potvrdit, že se nejedná o výpadek elektrické energie v zásuvce, na kterou je instalované zařízení připojeno.
- 4.5 Zákazník bere na vědomí, že Vodafone má zájem na tom, aby se mu po demontáži zařízení vrátilo nepoškozené. Zákazník je povinen umožnit demontáž zařízení (minirepeater včetně příslušenství) ve stavu, v jakém je Vodafone instaloval, s přihlédnutím k jejich běžnému opotřebení. Do 5 dnů po ukončení Smlouvy je Zákazník povinen písemně požádat Vodafone o demontáž zařízení a umožnit přístup k zařízení. Demontáž zařízení vždy provede pouze Vodafone nebo jím pověřená osoba na své náklady.

V. Sankční ujednání a odpovědnost za škodu

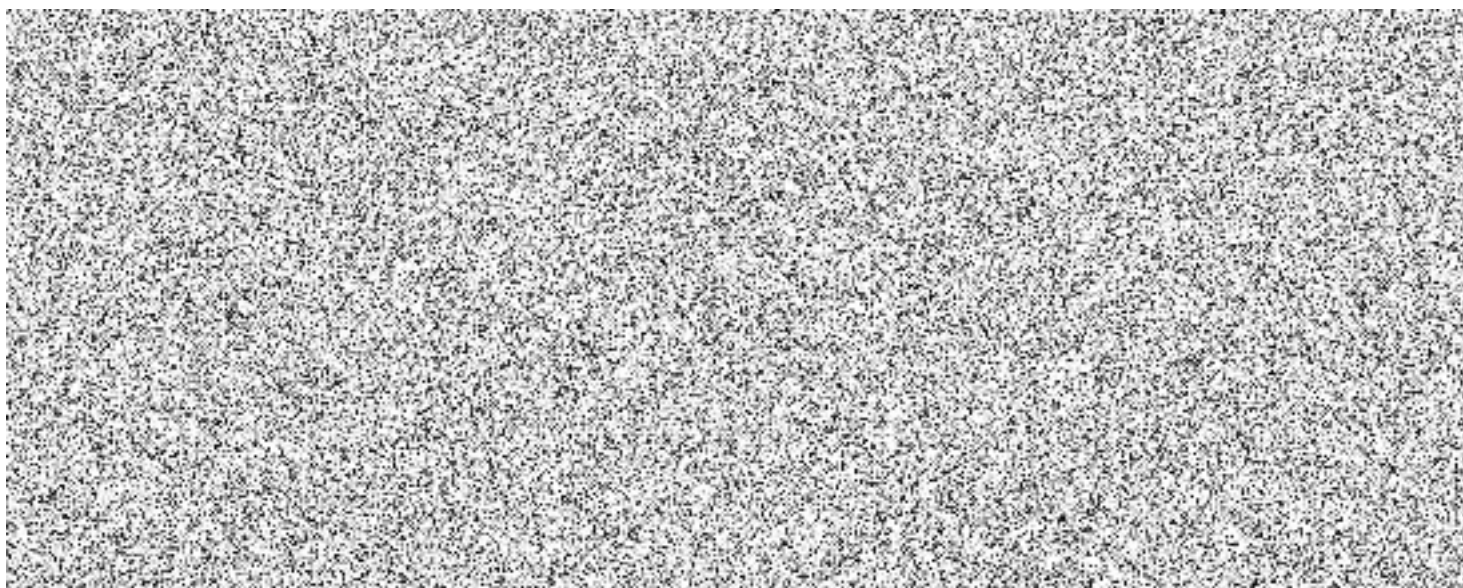
- 5.1 V případě že Zákazník neumožní Vodafone demontáž zařízení dle odst. 4.5 tohoto Dodatku, je Zákazník povinen zaplatit Vodafone smluvní pokutu ve výši pořizovací ceny zařízení. Dále trvá právo Vodafone vymáhat předání zařízení zpět.
- 5.2 V případě, že Zákazník nevrátí zařízení ve stavu, v jakém jej od Vodafone převzal (s přihlédnutím k jejich běžnému opotřebení), je Zákazník povinen zaplatit Vodafone smluvní pokutu ve výši zůstatkové ceny zařízení.
- 5.3 V případě, že bude Zákazník užívat zařízení v rozporu s účelem tohoto Dodatku, je povinen zaplatit Vodafone smluvní pokutu ve výši 1000,- Kč za každý den, kdy bylo zařízení takto užíváno. V případě, že Zákazník neumožní Vodafone opakovaně přístup k instalovanému zařízení, pak je povinen zaplatit Vodafone smluvní pokutu ve výši 1000,- Kč za každý den prodloužení s umožněním přístupu.
- 5.4 Nárok Vodafone na náhradu škody v plném rozsahu není smluvními pokutami dle odst. 5.1, 5.2 a 5.3 dotčen.
- 5.5 Případná náhrada škody a/nebo smluvní pokuta je splatná do 30 dnů od doručení výzvy druhé smluvní straně.
- 5.6 V případě, že zařízení bude poškozeno, nebo když nebude umožněn jeho řádný provoz ze strany Zákazníka a v souladu s účelem tohoto Dodatku, dopustí se Zákazník porušení povinností dle tohoto Dodatku podstatným způsobem a Vodafone může odstoupit od tohoto Dodatku. Odstoupení je účinné dnem doručení písemného oznámení o odstoupení druhé straně. V pochybnostech se má za to, že písemné oznámení



bylo doručeno 3. den po jeho odeslání. Odstoupením od smlouvy není dotčen nárok Vodafonu na náhradu škody v plném rozsahu ani na případný nárok na smluvní pokutu (za porušení tohoto Dodatku).

VI. Závěrečná ustanovení

- 6.1 Tento dodatek nabývá platnosti dnem podpisu dodatku oběma stranami a účinnosti dnem jejího zveřejnění v registru smluv dle zákona č. 340/2015 Sb., o registru smluv, v platném znění. Zveřejnění smlouvy v registru smluv zajistí zákazník.
- 6.2 V otázkách tímto Dodatkem výslovně neupravených se práva a povinnosti smluvních stran řídí příslušnými ustanoveními obecně závazných právních předpisů platných na území České republiky, zejména příslušnými ustanoveními občanského zákoníku.
- 6.3 Pokud nebude splněna do šesti měsíců ode dne účinnosti tohoto dodatku některá z podmínek uvedených v článku III. a) – b), může jakákoliv strana od tohoto dodatku odstoupit. V případě, že Vodafone překročí lhůtu pro uvedení zařízení do provozu uvedenou v článku III. o více než tři měsíce, může Účastník odstoupit od tohoto dodatku. Odstoupení dle tohoto článku nabývá účinnosti dnem doručení písemného odstoupení druhé smluvní straně.
- 6.4 Tento Dodatek je vyhotoven v elektronické podobě. Smluvní strana podepisující tento dodatek jako druhá v pořadí je povinna prokazatelně doručit podepsanou dohodu druhé smluvní straně.
- 6.5 Součástí tohoto Dodatku je: Příloha č. 1 – Souhlas vlastníka nemovitosti s umístěním zařízení



Souhlas vlastníka nemovitosti s umístěním zařízení



Vlastník nemovitosti	
	<input type="checkbox"/> Vlastník nemovitosti <input type="checkbox"/> Zákazník (uživatel) = vlastník nemovitosti
Jméno / obchodní firma:	Vlastník - Česká republika, příslušnost hospodařit - Hasičský záchranný sbor Zlínského kraje
RČ/IČ:	70887306
Adresa/sídlo:	Přílucká 213, 760 01 Zlín
<input type="checkbox"/> Oprávněný zástupce vlastníka: <input type="checkbox"/> Osoba oprávněná jednat za zástupce vlastníka (Nutno doložit plnou mocí!):	plk. Ing. Vít Rušar Funkce: ředitel Telefon: 950 670 100
Kontakt správa budovy:	

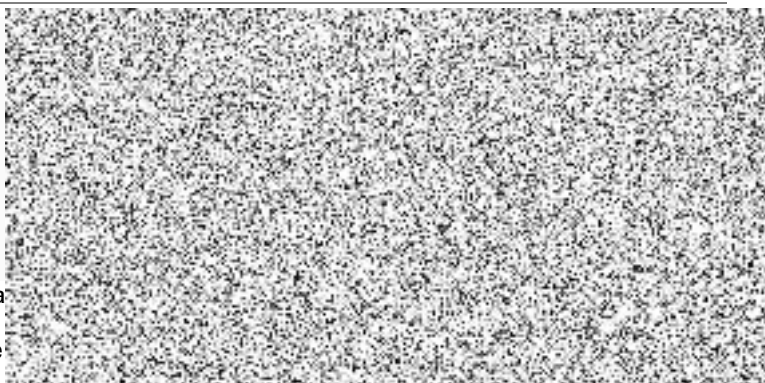
Vlastník nemovitosti tímto souhlasí s tím, aby společnost Vodafone Czech Republic a.s. (případně jeho subdodavatel), v souladu s ustanovením § 104 zákona č. 127/2005 Sb., o elektronických komunikacích a o změně některých souvisejících zákonů, umístila pro uživatele / zákazníka níže specifikované zařízení v / na nemovitosti vlastníka. Tento souhlas je udělován na dobu poskytování služeb elektronických komunikací společností Vodafone Czech Republic a.s. Vlastník zároveň souhlasí s tím, aby společnost Vodafone Czech Republic a.s. v nezbytném rozsahu vstupovala do/na nemovitost za účelem instalace, opravy či údržby tohoto zařízení.

Zákazník (uživatel)	Pokud je shodný s Vlastníkem nemovitosti, není třeba vyplňovat.		
Jméno / obchodní firma:			
IČ:		DIČ:	
Oprávněný zástupce uživatele:		Telefon:	E-mail:

Adresa nemovitosti pro umístění zařízení			
Adresa nemovitosti: (pro umístění zařízení)	Ulice: Přílucká Obec - městská část: Zlín	Č. popisné: 213 PSČ: 760 01	Č. orientační: Poschodí: 1. PP
Instalované zařízení:	Technologie pro zvýšení úrovně signálu sítě Vodafone Czech Republic a.s.		
Umístění zařízení:	dle zjištěných potřeb (bude upřesněno po návštěvě dodavatele)		
Objekt:	Centrální hasičská stanice Zlín		

Ve Zlíně dne.....

V případě, že tento souhlas podepisuje osoba oprávněná jednat za vlastníka plné moci.
K souhlasu dále přiložte alespoň kopii výpisu z katastru nemovitostí k uvede



VÝPIS Z KATASTRU NEMOVITOSTÍ
prokazující stav evidovaný k datu 22.09.2023 09:55:02

Vyhотовeno bezúplatně dálkovým přístupem pro účel: Správa majetku, č.j.: 22092023 pro Hasičský záchranný sbor
Zlínského kraje

Okres: CZ0724 Zlín

Obec: 585068 Zlín

Kat.území: 635812 Příluky u Zlína

List vlastnictví: 1241

V kat. území jsou pozemky vedeny ve dvou číselných řadách (St. = stavební parcela)

Vlastník, jiný oprávněný	Identifikátor	Podíl
Vlastnické právo Česká republika	00000001-001	
Příslušnost hospodařit s majetkem státu		
Hasičský záchranný sbor Zlínského kraje, Přílucká 213, Příluky, 76001 Zlín	70887306	

Nemovitosti

Pozemky

Parcela	Výměra[m2]	Druh pozemku	Způsob využití	Způsob ochrany
St. 336/1	4263	zastavěná plocha a nádvoří		
Součástí je stavba: Příluky, č.p. 213, obč.vyb. Stavba stojí na pozemku p.č.: St. 336/1				
St. 336/8	24	zastavěná plocha a nádvoří		
Součástí je stavba: Příluky, č.e. 978, garáž Stavba stojí na pozemku p.č.: St. 336/8				
1429/2	23	ostatní plocha	jiná plocha	
1430/1	2090	ostatní plocha	jiná plocha	
1433/65	769	ostatní plocha	zeleně	
1586/5	110	ostatní plocha	jiná plocha	
1587/2	1614	ostatní plocha	zeleně	
1588/1	2785	ostatní plocha	jiná plocha	
1588/2	3136	ostatní plocha	jiná plocha	
1589/2	750	ostatní plocha	jiná plocha	

1 Věcná práva sloužící ve prospěch nemovitostí v části B - Bez zápisu

1 Věcná práva zatěžující nemovitosti v části B včetně souvisejících údajů

Typ vztahu

o Věcné břemeno (podle listiny)

právo vstupu za účelem obsluhy, údržby a opravy vedení optické páteřní sítě
v rozsahu dle geometrického plánu č.1230-15/2007

Oprávnění pro

ČD - Telematika a.s., Pernerova 2819/2a, Žižkov, 13000
Praha 3, RČ/IČO: 61459445

Povinnost k

Parcela: 1430/1

Listina Smlouva o zřízení věcného břemene - úplatná ze dne 21.12.2007. Právní účinky
vkladu práva ke dni 07.01.2008.

V-97/2008-705

Pořadí k datu podle právní úpravy účinné v době vzniku práva

o Věcné břemeno zřizování a provozování vedení

plynárenského zařízení, právo vstupu a vjezdu v souvislosti se zřízením, stavebními
úpravami, opravami a provozováním distribuční soustavy a plynovodních přípojek, v
rozsahu geometrických plánů č. 1341-3259/2009, pro k.ú. Příluky a č. 6573-3259/2009,

Nemovitosti jsou v územním obvodu, ve kterém vykonává státní správu katastru nemovitostí ČR
Katastrální úřad pro Zlínský kraj, Katastrální pracoviště Zlín, kód: 705.

VÝPIS Z KATASTRU NEMOVITOSTÍ
prokazující stav evidovaný k datu 22.09.2023 09:55:02

Okres: CZ0724 Zlín

Obec: 585068 Zlín

kat.území: 635812 Příluky u Zlína

List vlastnictví: 1241

V kat. území jsou pozemky vedeny ve dvou číselných řadách (St. = stavební parcela)

Typ vztahu

pro k.ú. Zlín

Oprávnění pro

GasNet, s.r.o., Klíšská 940/96, Klíše, 40001 Ústí nad
Labem, RČ/IČO: 27295567

Povinnost k

Parcela: 1433/65

Listina Smlouva o zřízení věcného břemene - úplatná ze dne 08.12.2009. Právní účinky
vkladu práva ke dni 02.03.2010.

V-1412/2010-705

Listina Výpis z obchodního rejstříku prokazující přeměnu obchodní společnosti fúzí ze
dne 17.12.2013.

Z-17555/2013-705

Pořadí k datu podle právní úpravy účinné v době vzniku práva

o Věcné břemeno (podle listiny)

právo vstupu za účelem umístění, obsluhy, údržby a opravy plynovodních rozvodů
v rozsahu dle geometrického plánu č.1271-2854/2008

Oprávnění pro

GasNet, s.r.o., Klíšská 940/96, Klíše, 40001 Ústí nad
Labem, RČ/IČO: 27295567

Povinnost k

Parcela: 1433/65

Listina Smlouva o zřízení věcného břemene - úplatná ze dne 02.10.2008. Právní účinky
vkladu práva ke dni 26.11.2008.

V-9954/2008-705

Listina Výpis z obchodního rejstříku prokazující přeměnu obchodní společnosti fúzí ze
dne 17.12.2013.

Z-17555/2013-705

Pořadí k datu podle právní úpravy účinné v době vzniku práva

o Věcné břemeno (podle listiny)

služebnost umístění distribuční soustavy - zemní kabelové vedení VN, telekomunikační
sít', rozvaděč VN a právo zřídit, provozovat, opravovat a udržovat distribuční soustavu
v rozsahu dle smlouvy a geometrického plánu č. 1927-108/2019

Oprávnění pro

EG.D, a.s., Lidická 1873/36, Černá Pole, 60200 Brno,
RČ/IČO: 28085400

Povinnost k

Parcela: 1430/1

Listina Smlouva o zřízení věcného břemene - úplatná č. OT-014330057558/001 ze dne
07.08.2020. Právní účinky zápisu k okamžiku 02.09.2020 11:57:57. Zápis proveden
dne 24.09.2020.

V-7597/2020-705

Pořadí k 02.09.2020 11:57

Poznámky a další obdobné údaje

Typ vztahu

o Změna číslování parcel

neměřickým záznamem č. 1915 z parcel(y) st. 336/1 a st. 1337, která vznikla
geometrickým plánem č. 1898-99/2019 z parcel(y) st. 336/1, st. 336/9, 1587/1, 1588/1,

Nemovitosti jsou v územním obvodu, ve kterém vykonává státní správu katastru nemovitostí ČR

Katastrální úřad pro Zlínský kraj, Katastrální pracoviště Zlín, kód: 705.

VÝPIS Z KATASTRU NEMOVITOSTÍ

prokazující stav evidovaný k datu 22.09.2023 09:55:02

Okres: CZ0724 Zlín

Obec: 585068 Zlín

Kat.území: 635812 Příluky u Zlína

List vlastnictví: 1241

V kat. území jsou pozemky vedeny ve dvou číselných řadách (St. = stavební parcela)

Typ vztahu

1588/3

Povinnost k

Parcela: St. 336/1

o Změna číslování parcel

neměřickým záznamem č. 2149 z parcel č. 1430/1, 1430/2

Povinnost k

Parcela: 1430/1

o Změna číslování parcel

neměřickým záznamem č. 2149 z parcel č. 1433/65, 1433/69

Povinnost k

Parcela: 1433/65

o Změna číslování parcel

neměřickým záznamem č. 2149 z parcel č. 1587/2, 1589/3

Povinnost k

Parcela: 1587/2

o Změna číslování parcel

neměřickým záznamem č. 2149 z parcel č. 1588/1, 1589/1

Povinnost k

Parcela: 1588/1

o Změna číslování parcel

neměřickým záznamem č. 2149 z parcel č. 1588/2, 1589/4

Povinnost k

Parcela: 1588/2

Plomby a upozornění - Bez zápisu

Nabývací tituly a jiné podklady zápisu

jistina

o Vznik práva ze zákona zákon č. 238/2000.

POLVZ:130/2001

Z-8200130/2001-705

Pro: Česká republika,

Hasičský záchranný sbor Zlínského kraje, Přílucká 213,
Příluky, 76001 Zlín

RČ/IČO: 00000001-001

70887306

o Kolaudační rozhodnutí SÚ-6675/2002 na přístavbu ze dne 20.12.2002. Právní moc ke dni 20.12.2002.

Z-8245/2003-705

Pro: Hasičský záchranný sbor Zlínského kraje, Přílucká 213,
Příluky, 76001 Zlín
Česká republika,

RČ/IČO: 70887306

00000001-001

o Smlouva směnná ze dne 02.03.2005. Právní účinky vkladu práva ke dni 13.05.2005.

V-2763/2005-705

Pro: Česká republika,

Hasičský záchranný sbor Zlínského kraje, Přílucká 213,
Příluky, 76001 Zlín

RČ/IČO: 00000001-001

70887306

Nemovitosti jsou v územním obvodu, ve kterém vykonává státní správu katastru nemovitostí ČR
Katastrální úřad pro Zlínský kraj, Katastrální pracoviště Zlín, kód: 705.

VÝPIS Z KATASTRU NEMOVITOSTÍ
prokazující stav evidovaný k datu 22.09.2023 09:55:02

Okres: CZ0724 Zlín

Obec: 585068 Zlín

Kat.území: 635812 Příluky u Zlína

List vlastnictví: 1241

V kat. území jsou pozemky vedeny ve dvou číselných řadách (St. = stavební parcela)

listina

o Ohlášení o přísluš.hospodařit s majet.státu (§ 9 zák.č.219/2000 Sb.) ze dne 03.07.2008.

Z-13158/2008-705

Pro: Hasičský záchranný sbor Zlínského kraje, Přílucká 213,
Příluky, 76001 Zlín

RČ/IČO: 70887306

o Smlouva směnná ze dne 14.03.2012. Právní účinky vkladu práva ke dni 19.03.2012.

V-1616/2012-705

Pro: Hasičský záchranný sbor Zlínského kraje, Přílucká 213,
Příluky, 76001 Zlín
Česká republika,

RČ/IČO: 70887306

00000001-001

o Smlouva o bezúplatném převodu č. 4000151629 ze dne 26.01.2016. Právní účinky zápisu k okamžiku 02.09.2016 11:17:11. Zápis proveden dne 03.10.2016.

V-9636/2016-705

Pro: Česká republika,
Hasičský záchranný sbor Zlínského kraje, Přílucká 213,
Příluky, 76001 Zlín

RČ/IČO: 00000001-001

70887306

o Smlouva darovací ze dne 02.06.2016. Právní účinky zápisu k okamžiku 02.11.2016 08:00:00. Zápis proveden dne 25.11.2016.

V-12051/2016-705

Pro: Hasičský záchranný sbor Zlínského kraje, Přílucká 213,
Příluky, 76001 Zlín
Česká republika,

RČ/IČO: 70887306

00000001-001

o Smlouva o bezúplatném převodu č. 4000 21 1429 ze dne 15.08.2022. Právní účinky zápisu k okamžiku 12.10.2022 08:00:00. Zápis proveden dne 10.11.2022.

V-9285/2022-705

Pro: Česká republika,
Hasičský záchranný sbor Zlínského kraje, Přílucká 213,
Příluky, 76001 Zlín

RČ/IČO: 00000001-001

70887306

Vztah bonitovaných půdně ekologických jednotek (BPEJ) k parcelám - Bez zápisu

emovitosti jsou v územním obvodu, ve kterém vykonává státní správu katastru nemovitostí ČR: katastrální úřad pro Zlínský kraj, Katastrální pracoviště Zlín, kód: 705.

vyhotovil:
státní katastrální úřad zeměměřický a katastrální - SCD

Vyhotoveno: 22.09.2023 10:07:36

Upozornění: Údaje katastru lze užit pouze k účelům uvedeným v § 1 odst. 2 katastrálního zákona. Osobní údaje získané z katastru lze zpracovávat pouze při splnění podmínek obecného nařízení o ochraně osobních údajů. Podrobnosti viz <https://www.cuzk.cz/>.