

Krajská správa a údržba silnic Středočeského kraje, příspěvková organizace

se sídlem: Zborovská 81/11, 150 21 Praha 5 - Smíchov

IČO: 00066001

DIČ: CZ00066001

jejímž jménem jedná Bc. Zdeněk Dvořák, ředitel

č. smlouvy: 254/00066001/2017

dále jen „**Objednatel**“ na straně jedné

a

Atelier PROMIKA s.r.o.

se sídlem: Muchova 9, 160 00 Praha 6

IČ: 26080273

DIČ: CZ26080273

zápis v obchodním rejstříku: vedeném městským soudem v Praze, oddíl C, vl. 103969

bankovní spojení: xxxxxxxxxxxxxxxxxxxx

jejímž jménem jedná Ing. Petr Macek, jednatel

č. smlouvy: 016/17/AP

dále jen „**Poskytovatel**“ na straně druhé

(Objednatel a Poskytovatel společně dále též jen „**Smluvní strany**“)

uzavírají ve smyslu ustanovení § 1746 odst. 2 a násl. zákona č. 89/2012 Sb., občanského zákoníku (dále též „**občanský zákoník**“), tuto

smlouvu o poskytování služeb

(dále jen „**Smlouva**“):

Článek 1.**Úvodní ustanovení**

- 1.1. Tato Smlouva je uzavřena na základě výsledků poptávkového řízení na veřejnou zakázku malého rozsahu na služby s názvem: **Ověření vlastností nové technologie II/112 Struhařov – kř III/11117** (dále jen „**Zakázka**“).
- 1.2. Předmětná Zakázka a/nebo stavba může být zařazena do staveb/zakázek spolufinancovaných ze Státního fondu dopravní infrastruktury (dále jen „**SFDI**“), Evropských fondů, regionálních operačních programů, popř. jiných dotačních titulů.
- 1.3. Poskytovatel bere na vědomí, že SFDI je oprávněn vzhledem k čerpání prostředků ze SFDI kontrolovat Objednatele veřejnosprávní kontrolou, která se řídí zákonem č. 255/2012 Sb., o kontrole (kontrolní řád), ve znění pozdějších předpisů, zákonem č. 320/2001 Sb., o finanční kontrole ve veřejné správě a o změně některých zákonů (zákon o finanční kontrole), ve znění pozdějších předpisů, a vyhláškou č. 416/2004

Sb., kterou se provádí zákon č. 320/2001 Sb. Postupy kontroly jsou podrobně rozpracovány a upraveny Kontrolním řádem SFDI (dále jen „**kontrola**“).

- 1.4. Poskytovatel souhlasí s tím, že SFDI je oprávněn ke kontrole čerpání prostředků i vůči Poskytovateli a zavazuje se kontrolu umožnit a poskytnout při provádění veřejnosprávní kontrole veškerou součinnost a spolupracovat a na požádání osob provádějících kontrolu předložit v požadovaném rozsahu podkladové materiály potřebné k objektivnímu posouzení kontrolovaných skutečností a umožnit pořízení kopií nebo výpisů těchto podkladů.

Článek 2.

Předmět Smlouvy

- 2.1. Poskytovatel se zavazuje za podmínek stanovených touto Smlouvou na svůj náklad, na své nebezpečí a s náležitou odbornou péčí provést služby, které jsou specifikovány dále v této Smlouvě a Objednatel se zavazuje za sjednaných podmínek výsledky poskytovaných služeb převzít a za poskytnuté služby a jejich výsledky Poskytovateli zaplatit sjednanou cenu. Poskytovatel je povinen řídit se při provádění služeb dle této Smlouvy pokyny Objednatele. Tím není dotčena povinnost Poskytovatele upozornit na případnou nevhodnost pokynu Objednatele, vyžádat si udělení takového pokynu v písemné formě a možnost Poskytovatele od Smlouvy odstoupit v případě, že Objednatel po Poskytovatelově upozornění na svém nevhodném pokynu trvá.
- 2.2. Předmětem Smlouvy je zpracování projektové dokumentace pro stavební povolení (dále jen „**DSP**“) včetně výkonu inženýrské činnosti ke stavebnímu povolení (dále jen „**IČ k SP**“), projektové dokumentace pro provádění stavby (dále jen „**PDPS**“) a výkon autorského dozoru (dále jen „**AD**“) na akci

„Ověření vlastností nové technologie II/112 Struhařov – kř III/11117“

Konkrétně se jedná o provedení průzkumů a zaměření, zhotovení projektové dokumentace výše uvedené stavby, která bude obsahovat projektové dokumentace v úrovni DSP, PDPS včetně položkového rozpočtu a výkazu výměr a zabezpečení inženýrské činnosti pro vydání územního rozhodnutí a příslušných stavebních povolení (případně kladného stanoviska k ohlášení stavby) včetně podání žádosti o vydání pravomocného územního rozhodnutí a podání žádosti o vydání pravomocného stavebního povolení.

Součástí projektu jsou i související nebo vyvolané stavební a inženýrské objekty a přeložky inženýrských sítí.

Nejpozději do 2 týdnů od zahájení plnění je poskytovatel povinen svolat vstupní jednání s Objednatelem, na kterém budou dohodnuta pravidla vzájemné spolupráce (konání výrobních výborů/kontrolních dnů IČ, apod.).

2.2.1. Průzkumy a zaměření

Zhotovení potřebných průzkumů (diagnostický, stanovení zatížitelnosti, popř. stavebně technický, inženýrsko-geologický, apod.) pro řádné zhotovení DSP a PDPS.

Zpracování mapového podkladu na základě zaměření a obstarání podkladů u majitelů a správců inženýrských sítí (zaměření).

Zaměření polohopisu a výškopisu lokality nezbytné pro zpracování projektové dokumentace včetně zaměření viditelných znaků podzemních inženýrských sítí,

soliterních stromů od průměru 10 cm, chodníků, ulic, vjezdů a ostatních předmětů měření.

Zákres sítí do mapového podkladu. Podzemní inženýrské sítě budou zobrazeny podle dodaných podkladů od jejich správců. Pokud budou získána digitální data, budou tyto sítě zakresleny jako ověřené. Ostatní budou zakresleny podle převzatých podkladů neověřenou značkou.

2.2.2. Dokumentace ke stavebnímu řízení (DSP)

DSP bude realizována v rozsahu přílohy č. 8 k vyhlášce č. 146/2008 Sb., o rozsahu a obsahu projektové dokumentace dopravních staveb, ve znění pozdějších předpisů (dále jen „**vyhláška o projektové dokumentaci dopravních staveb**“) ve smyslu zákona č. 183/2006 Sb., o územním plánování a stavebním řádu, ve znění pozdějších předpisů (dále jen „**stavební zákon**“), v souladu s obecně závaznými právními a technickými předpisy, v souladu se souvisejícími směrnici a dle podmínek a požadavků Objednatele.

Součástí poskytování služeb je rovněž:

- vyhotovení záborového elaborátu (dále jen „**ZE**“). Po odsouhlasení ZE Objednatelem vyhotoví Poskytovatel návrh geometrických plánů (dále jen „**GP**“);
- zajištění povolení kácení dřevin dotčených stavbou
- DIO.

DSP bude Poskytovatelem zpracována tak, aby stavba zůstala v současném záboru pozemků. Nebude-li to z technického nebo jiného důvodu možné, svolá Poskytovatel neprodleně (tj. do 5 pracovních dnů od zjištění této skutečnosti) výrobní výbor, na kterém bude s Objednatelem projednán a odsouhlasen další postup formou zápisu z výrobního výboru.

2.2.3. Projektová dokumentace pro provádění stavby (PDPS)

PDPS bude vypracována tak, aby odpovídala požadavkům na dokumentaci pro zadávací řízení, ve kterém bude vybrán zhotovitel stavby, tj. musí splňovat požadavky stanovené zákonem č. 134/2016 Sb., o zadávání veřejných zakázek (dále jen „**zákon o ZZVZ**“) a vyhláškou č. 169/2016 Sb., kterou se stanoví podrobnosti vymezení předmětu veřejné zakázky na stavební práce a rozsah soupisu stavebních prací, dodávek a služeb s výkazem výměr, ve znění pozdějších předpisů (dále jen „**vyhláška o předmětu stavebních prací**“). Dokumentace musí dále splňovat požadavky dle přílohy č. 9 vyhlášky o projektové dokumentaci dopravních staveb a musí být v souladu s obecně závaznými právními a technickými předpisy, podmínkami stanovenými zadávací dokumentací a požadavky Objednatele.

PDPS musí dodržet návrh určený DSP ověřenou ve stavebním řízení a zohlednit požadavky povolení k odstranění stavby, stavebního povolení, vodoprávního souhlasu a vodoprávního rozhodnutí.

PDPS upřesní technické a kvalitativní požadavky potřebné pro jednoznačné vymezení realizace stavebních prací, dodávek a služeb, musí obsahovat technické specifikace, které představují technické charakteristiky prací a materiálů, které mají být použity při provádění stavby. Tyto musí být popsány objektivním způsobem, který zajišťuje užití za účelem, který je Objednatelem zamýšlen. Technické specifikace nesmí být stanoveny tak, aby určitým dodavatelům zaručovaly konkurenční výhodu nebo vytvářely neodůvodněné překážky hospodářské soutěže.

Technické specifikace budou stanoveny odkazem na:

- a) české technické normy přejímající evropské normy nebo jiné národní technické normy přejímající evropské normy,
- b) evropská technická schválení,
- c) obecné technické specifikace stanovené v souladu s postupem uznaným členskými státy Evropské unie a uveřejněné v Úředním věstníku Evropské unie,
- d) mezinárodní normy, nebo
- e) jiné typy technických dokumentů než normy, vydané evropskými normalizačními orgány.

PDPS nesmí obsahovat požadavky nebo odkazy na obchodní firmy, názvy nebo jména a příjmení, specifická označení výrobků a služeb, která platí pro určitého podnikatele nebo jeho organizační složku za příznačné, patenty na vynálezy, užité vzory, průmyslové vzory, ochranné známky nebo označení původu.

Poskytovatel dále zpracuje soupis prací s výkazem výměr a rozpočet. Soupis prací bude vyhotoven podle ÚRS ve verzi platné k termínu odevzdání konceptu plnění. Soupis prací bude Objednateli předán ve formátu SML, XLS a PDF. Výkaz výměr a soupis prací musí být rozpracován podrobně do jednotlivých položek. U jednotlivých položek bude uvedena jednotková cena příslušné položky, počet jednotek v položce, množství a celková cena za položku.

Poskytovatel bude plně odpovídat za úplnost zpracování soupisu prací a výkazu výměr a položkového rozpočtu jak stanovuje zákon o ZZVZ a vyhláška o předmětu stavebních prací.

Výkaz výměr a soupis prací bude zpracován v tabulkovém editoru.

Součástí plnění je i poskytnutí součinnosti Poskytovatele při zpracování dodatečných informací v rámci výběrového řízení na zhotovitele stavby a zpracování konsolidovaných znění dokumentů, které byly ve výběrovém řízení na zhotovitele opravovány.

2.2.4. **Výkon investorsko-inženýrské činnosti (IČ) při stavebním řízení**

Předmětem je projednání projektové dokumentace ke stavebnímu řízení s příslušnými veřejnoprávními orgány, organizacemi, vlastníky pozemků a sousedních nemovitostí (oprávněný z věcného břemene), správci sítí, případně dalšími dotčenými subjekty a získání dokladů a stanovisek za účelem vydání stavebního povolení, vypracování a podání žádosti o povolení stavby (případně dalších povolení podmiňujících realizaci stavby, např. vodoprávní souhlas, povolení k odstranění stavby atd.), a účast při stavebním řízení. Do rámce výkonu specifikované IČ je zahrnuto též zabezpečení majetkoprávní agendy spojené s přípravou stavby včetně zabezpečení příslušných smluv (např. vstup na pozemky, věcná břemena, a pronájmy pozemků, popřípadě objektů, atd.). Nedílnou součástí majetkoprávní agendy je i projednání s dotčenými majiteli. Poskytovatel zajistí i vklad odsouhlaseného GP na místně příslušné katastrální pracoviště. Součástí IČ je i zajištění prodloužení stavebního povolení v případě nezahájení stavby v termínu platnosti stavebního povolení, a to v dostatečném předstihu.

Bude-li to technické řešení DSP vyžadovat, použije Poskytovatel přednostně a po dohodě s Objednatelům při majetkoprávním projednání zejména tyto druhy smluv:

- a) *Smlouvu podle § 1746 odst. 2 občanského zákoníku o možnosti provést stavbu*

- na cizím pozemku (dohoda s vlastníkem pozemku);*
- b) Nájemní smlouvu podle § 2201 a násl. občanského zákoníku;*
 - c) Smlouvu o výpůjčce podle ustanovení § 2193 občanské zákoníku;*
 - d) Smlouvu o zřízení věcného břemene (služebnosti) dle ustanovení § 1257 a násl. občanského zákoníku.*

Závazné vzory výše uvedených smluv poskytne Objednatel, na vyzvání Poskytovatele. V případě, že bude v rámci projednávání stavby nutné provést výkupy pozemků, informuje Poskytovatel o této skutečnosti neprodleně Objednatele, který rozhodne o dalším postupu v dané věci, a to na výrobním výboru svolaném neprodleně Poskytovatelem po zjištění této skutečnosti. Součástí majetkoprávní přípravy není zajištění podkladů pro vyvlastnění. Objednatel nepředpokládá využití vyvlastnění jako nástroje zajištění majetkoprávní přípravy.

2.2.5. Výkon autorského dozoru stavby

Součástí předmětu plnění je výkon AD, který bude probíhat od zahájení stavby až do vydání kolaudačního souhlasu a který bude vykonáván na vyzvání Objednatele. Rozsah činností AD je dán přílohou č. 5 technických kvalitativních podmínek č. 1 (viz http://www.pjpk.cz/TKP_01.htm).

Poskytovatel bude provádět posuzování návrhů dodavatelů na změny a odchylky oproti schválené projektové dokumentaci, zejména s ohledem na dodržení technicko-ekonomických parametrů předmětného díla.

Zjistí-li Poskytovatel při výkonu AD nedodržení projektové dokumentace stavby, uvědomí bez zbytečného odkladu o této skutečnosti, zpravidla zápisem do stavebního deníku, Objednatele. Zhotovitele stavby uvědomí v případě nebezpečí z prodlení či v případě nebezpečí vzniku škody. V odůvodněných případech uvede stručnou charakteristiku porušení dokumentace a tomu odpovídající důsledky.

Objednatel zajistí pro Poskytovatele nezbytné podmínky pro výkon sjednaného AD, v tomto smyslu zejména oznámí Poskytovatele jako osobu vykonávající AD zhotoviteli stavby a zajistí, aby Poskytovatel dostával potřebné podklady týkající se realizace stavby a kontrolních dnů stavby.

Poskytovatel ani žádný z jeho poddodavatelů podílejících se na výkonu AD nebude připravovat ani se podílet na přípravě realizační dokumentace této stavby pro zhotovitele stavby.

2.2.6. Vypracování žádosti o spolufinancování

Poskytovatel zpracuje na pokyn objednatelů žádost o spolufinancování z dotačního programu vypsaného poskytovatelem dotace (např. SFDI) v rozsahu požadavků konkrétního dotačního programu. Současně provede projednání rozsahu projektové dokumentace s poskytovatelem dotace.

Do předmětu plnění jsou zahrnuty i služby v tomto článku výše nespecifikované, které však jsou k řádnému poskytování služeb nezbytné a o kterých Poskytovatel vzhledem ke své kvalifikaci a zkušenostem měl nebo mohl vědět. Mezi tyto služby se neřadí vyhotovení dokumentace skutečného provedení stavby, kterou vyhotovuje zhotovitel stavby. Provedení služeb uvedených ve větě první tohoto odstavce však v žádném případě nezvyšuje sjednanou cenu za poskytování služeb.

- 2.3. Během zpracování každého stupně projektové dokumentace budou Poskytovatelem svolány minimálně čtyři výrobní výbory. První výbor bude svolán do 10 pracovních dní od podpisu smlouvy, a to z důvodu nutnosti odsouhlasení technického řešení.

Článek 3.

Předání výsledků poskytnutých služeb

- 3.1. Protokolární předání výsledků poskytnutých služeb dle této Smlouvy Objednateli proběhne na adrese: Krajská správa a údržba silnic Středočeského kraje, příspěvková organizace – Zborovská 81/11, 150 21 Praha 5 - Smíchov.
- 3.2. V případě DSP bude Objednateli nejdříve předložen koncept k projednání. Objednatel do 14 dní předloží Poskytovateli připomínky k DSP, se kterými se Poskytovatel vypořádá ve lhůtě stanovené Objednatel. Poté Poskytovatel protokolárně předá čistopis, a to vše při respektování termínů stanovených v čl. 5 této Smlouvy.
- 3.3. Výsledky poskytnutých služeb budou Objednateli předány v následujícím počtu výtisků a formátu:
- | | |
|--|--|
| Průzkumy a zaměření | 1x v listinné podobě a 1x digitálně na CD |
| Dokumentace pro ohlášení stavby
nebo k žádosti o stavební povolení (DSP) | 6x v listinné podobě a 1x digitálně na CD
6x (potvrzená stavebním úřadem) |
| Dokumentace pro provedení stavby (PDPS) | 6x v listinné podobě a 1x digitálně na CD |
| Dokladová část | 1x v tištěné podobě a 1x digitálně na CD |
| Originál pravomocného stavebního povolení (případně kladného stanoviska k ohlášení stavby) včetně dokladové části a ověřené projektové dokumentace.
kopie na CD). | 1x v tištěné podobě (+ 1x |
- 3.4. Poskytovatel předá veškerou grafickou, obrazovou, textovou, tabulkovou a jinou dokumentaci v elektronické (digitální) podobě umožňující její využití v dalších stupních zeměměřických a průzkumných prací a projektové přípravy nebo pro zadání stavebních prací, a to v otevřeném formátu např. s příponou *.dwg a formátu PDF.
- 3.5. Každé vyhotovení čistopisu projektové dokumentace bude opatřeno autorizačním razítkem oprávněného projektanta.

Článek 4.

Dodatečné služby

- 4.2. Objednatel může požadovat změnu rozsahu služeb, a to při respektování povinností Objednatele dle zákona o ZZVZ. Poskytovatel je v takovém případě povinen vyhovět požadavku Objednatele a (i) snížit rozsah služeb nebo (ii) bez zbytečného odkladu podat nabídku na zvýšení rozsahu služeb o služby stejného charakteru jako služby sjednané ve Smlouvě s tím, že:
- a) při snížení rozsahu se cena stanoví dle čl. 6.1 odpovídajícím způsobem sníží,

- b) při zvýšení rozsahu bude cena v nabídce Poskytovatele stanovena na základě cen uvedených v oceněném soupisu prací v nabídce na uzavření Smlouvy. V případě, že není možné cenu stanovit tímto způsobem, bude cena takových služeb stanovena na základě jednotkové ceny (Kč/hod), a to ve výši, která nepřesáhne cenu obvyklou v místě a čase pro daný typ a charakter činnosti,
- c) termín dokončení služeb se ve vhodných případech přiměřeně upraví dohodou Smluvních stran,
- d) snížení či zvýšení rozsahu musí být sjednáno písemným dodatkem k této Smlouvě.

Článek 5.

Termíny plnění

- 5.1 Poskytovatel je povinen provést služby nejpozději do 30.11.2017 v termínech:
 - 5.1.1 Dokumentace pro stavební povolení - koncept
 - **Nejpozději do 2 měsíců od podpisu Smlouvy**
 - 5.1.2 Dokumentace pro stavební povolení - čistopis
 - **Nejpozději do 2 týdnů od obdržení písemných připomínek ke konceptu dokumentace pro stavební povolení od Objednatele**
 - 5.1.3 Podání žádosti o vydání stavebního povolení
 - **Nejpozději nejpozději do 1 měsíce od schválení čistopisu DSP**
 - 5.1.4 Projektová dokumentace pro provádění stavby
 - **Nejpozději do 3 týdnů od vydání pravomocného stavebního povolení**
 - 5.1.5 Výkon autorského dozoru
 - **Na výzvu Objednatele, v průběhu realizace stavby**
- 5.2 Poskytovatel bude mít nárok na prodloužení lhůty pro dokončení, jestliže došlo nebo dojde ke zdržení z důvodů, které nejsou na straně poskytovatele. Po obdržení žádosti poskytovatele objednatel zváží všechny podpůrné argumenty poskytnuté objednatelům a odpovídajícím způsobem prodlouží lhůtu pro dokončení.

Článek 6.

Cena za poskytování služeb

- 6.1. Objednatel se zavazuje uhradit Poskytovateli za řádné poskytnutí služeb dle této Smlouvy odměnu v následující výši:
 - a) Cena za AD je stanovena na základě závazné hodinové sazby uvedené v příloze č. 2 oceněném soupisu prací, vynásobené skutečným rozsahem Poskytovatelem poskytnutého a Objednatelem dle odst. 7.7. Smlouvy odsouhlaseného rozsahu plnění. Hodinová sazba je stanovena v Kč bez daně z přidané hodnoty (dále jen „DPH“). Výše hodinové sazby je závazná po celou dobu plnění této Smlouvy Poskytovatelem.
 - b) Ceny za ostatní dílčí služby dle této Smlouvy jsou stanoveny na základě závazných cen za jednotlivé dílčí služby uvedených v č. 2 oceněném soupisu prací. Ceny za dílčí služby jsou stanoveny v Kč bez daně z přidané hodnoty (dále jen „DPH“). Ceny za dílčí služby jsou stanoveny jako neměnné a konečné a jsou závazné po celou dobu plnění dle této Smlouvy.

- 6.2. K cenám stanoveným dle čl. 6.1 této Smlouvy bude vždy připočtena DPH ve výši platné ke dni uskutečnění zdanitelného plnění.
- 6.3. Ceny stanovené dle čl. 6.1 pokrývají všechny smluvní závazky a všechny záležitosti a věci nezbytné k řádnému poskytnutí služeb, a to včetně cestovného, stravného apod. Na výši cen dle čl. 6.1 nemá dopad zvýšení materiálových, mzdových a jiných nákladů, jakož i případná změna kursu české koruny po podpisu Smlouvy, popřípadě jiné vlivy.
- 6.4. Podpisem této Smlouvy Poskytovatel výslovně přejímá nebezpečí změny okolností ve smyslu ustanovení § 1765 odst. 2 občanského zákoníku.

Článek 7.

Platební podmínky

- 7.1. Podkladem pro úhradu bude daňový doklad, resp. faktura (dále jen „**faktura**“), vystavená Poskytovatelem za podmínek stanovených níže. Přílohou faktury bude Objednatelem podepsaný předávací protokol s popisem skutečně provedených prací.
- 7.2. Zálohy se neposkytují. Smluvní strany výslovně vylučují použití ustanovení § 2611 občanského zákoníku.
- 7.3. Cena za provedení Služeb dle čl. 2.2.1. až 2.2.4. a 2.2.6. bude Poskytovatelem vyúčtována po převzetí všech výstupů z provedených Služeb uvedených v čl. 3.3. a to následujícím způsobem:
 - 1) faktura ve výši 25 % této částky
 - 2) faktura ve výši 75 % této částky.
- 7.4. Cena za AD dle čl. 2.2.5. bude Poskytovatelem vyúčtována vždy jednou měsíčně dle skutečného počtu odpracovaných hodin. Odpracovanou dobu eviduje Poskytovatel a tato evidence, schválená Objednatelem, je podmínkou vystavení a následně i součástí faktury Poskytovatele, vztahující se k AD. Evidenci odpracované doby předá Poskytovatel Objednateli do 5 dnů po ukončení měsíce, ve kterém byl AD realizován, spolu se (i) zprávou o postupu služeb, a (ii) seznamem dokumentů předaných v rámci AD Objednateli (pokud existují). Objednatel tuto evidenci odpracované doby bezodkladně schválí nebo vznese své připomínky. Datum uskutečnění zdanitelného plnění je vždy poslední den příslušného kalendářního měsíce.
- 7.5. Faktury budou vystaveny vždy s dobou splatnosti 30 dnů od jejich vystavení, přičemž faktura musí být Objednateli doručena alespoň 25 dní před datem splatnosti na adresu dle čl. 7.10. Faktura bude obsahovat veškeré náležitosti předepsané dle zák. č. 235/2004 Sb., o dani z přidané hodnoty, ve znění pozdějších předpisů a dále číslo Smlouvy, název Zakázky a **označení „Nové technologie 2018“**. V případě, že faktura nebude obsahovat některou z předepsaných náležitostí nebo ji bude obsahovat chybně, je Objednatel oprávněn takovou fakturu vrátit Poskytovateli. Lhůta splatnosti v takovémto případě počíná běžet znovu až od vystavení opravené či doplněné faktury. Veškeré platby dle Smlouvy budou probíhat výlučně bezhotovostním převodem v české měně, a to na účet Poskytovatele uvedený na faktuře. Příslušná částka se považuje za uhrazenou okamžikem, kdy byla tato odeslána na bankovní účet Poskytovatele.
- 7.6. Faktury podle této Smlouvy budou zasílány na následující adresu Objednatele: Krajská správa a údržba silnic Středočeského kraje, příspěvková organizace, Zborovská 11, 150 21 Praha 5
Faktury je možné doručit také prostřednictvím datové schránky: a6ejgmx
nebo e-mailem na adresu: podatelna@ksus.cz
a to ve formátu pdf/A naskenované černobíle.

- 7.7. Veškeré Objednatelům předem schválené správní poplatky související s inženýrskou činností (např. kolky, výpisy z katastru nemovitostí, znalečné aj.) budou Poskytovateli proplaceny dle Poskytovatelem skutečně uhrazené výše, a to na základě účetního dokladu a po odevzdání příslušné dokumentace, ke které se poplatky vztahují, bez vad a nedodělků.
- 7.8. Objednatel prohlašuje, že plnění dle této smlouvy použije výlučně pro účely, které nejsou předmětem daně z přidané hodnoty, resp. příjemce ve vztahu k daňovému plnění nevystupuje jak osoba povinná k dani, proto se u plnění dle této smlouvy nepoužije režim přenesené daňové povinnosti podle § 92a (obecná pravidla) a zejména § 92 e (stavební práce) zákona č. 235/2004 Sb., o dani z přidané hodnoty. Plnění dle této smlouvy je plněním souvisejícím s činností výkonu veřejné správy v souladu se zákonem č. 129/2000 Sb., o krajích (krajské zřízení), ve znění pozdějších předpisů.

Článek 8.

Zástupce smluvních stran a komunikace

- 8.1. Veškerá písemná komunikace mezi Smluvními stranami bude probíhat v českém jazyce a výhradně osobním doručením, doporučenou poštou nebo kurýrní službou na níže uvedené adresy:

Při doručování Objednateli: Krajská správa a údržba silnic
Středočeského kraje, příspěvková organizace
Zborovská 11, 150 21 Praha 5
K rukám: Miloslava Pohunka

Při doručování Poskytovateli: Adresa: Atelier PROMIKA s.r.o.
K rukám: Ing. Petr Macek

Jiná než písemná komunikace mezi Smluvními stranami bude probíhat v českém jazyce prostřednictvím následujících kontaktů:

V případě Objednatele: Jméno: Miloslav Pohunek
E-mail: xxxxxxxxxxxxxxxxxxxx
Tel: xxxxxxxxxxxxxxxxxxxx

V případě Objednatele: Jméno: JUDr. Luděk Beneš
E-mail: xxxxxxxxxxxxxxxxxxxx
Tel.: xxxxxxxxxxxxxxxxxxxx

V případě Objednatele: Jméno: Vít Bareš
E-mail: xxxxxxxxxxxxxxxxxxxx
Tel.: xxxxxxxxxxxxxxxxxxxx

V případě Poskyvatele: Jméno: Ing. Petr Macek
E-mail: xxxxxxxxxxxxxxxxxxxx
Tel.: xxxxxxxxxxxxxxxxxxxx

- 8.2. Veškeré změny kontaktních údajů uvedených v čl. 8.1 je smluvní strana, jíž se změna týká, povinná písemně sdělit druhé smluvní straně s tím, že změna kontaktních údajů nabývá účinnosti ve vztahu k druhé smluvní straně doručením tohoto sdělení.

Článek 9.

Bankovní záruka za provedení služeb a záruka za odstranění vad

- 9.2. Smluvní strany výslovně sjednávají, že se bankovní záruka za provedení služeb a za odstranění vad po Poskytovateli nepožaduje.

Článek 10.

Záruční doba

- 10.1. Záruční doba na poskytnuté služby činí **24 měsíců**. Záruční doba počíná dnem následujícím po dni předání a převzetí služeb, nebo příslušné části služeb dle čl. 2 této Smlouvy.
- 10.2. Vady zjištěné během záruční doby je Poskytovatel povinen odstranit v termínech stanovených Objednatel s přihlédnutím k vadě. Poskytovatel je povinen při reklamaci vad v záruční době do 15 dnů po obdržení písemné reklamace od Objednatele navrhnout způsob a termín odstranění vad.
- 10.3. Nebezpečí škody na věcech (dokumentaci) zhotovených dle této Smlouvy nese Poskytovatel až do dne jeho předání a převzetí Objednatel bez vad a nedodělků.

Článek 11.

Smluvní pokuty

- 11.1. Nedokončí-li Poskytovatel služby, resp. část služeb ve lhůtách pro jejich dokončení dle čl. 5. této Smlouvy, zaplatí Objednateli smluvní pokutu za každý kalendářní den, o který se opozdilo dokončení prací, ve výši 0,5 % z ceny opožděně dodaných služeb bez DPH dle čl. 6. této Smlouvy, maximálně však 10 % celkové ceny uvedené v nabídce na uzavření Smlouvy.
- 11.2. Převezme-li Objednatel služby s vadami a nedodělků, stanoví v zápise o předání a převzetí služeb doby k odstranění těchto vad a nedodělků. Za neodstranění vad a nedodělků v takto stanovených dobách je Poskytovatel povinen zaplatit smluvní pokutu ve výši 500,- Kč za každou vadu a den prodlení.
- 11.3. Je-li služba (dokumentace v konceptu či čistopisu) poskytnuta s vadami spočívajícími v přímém rozporu s platnými českými státními normami (ČSN), může Objednatel požadovat po Poskytovateli smluvní pokutu ve výši 5 tis. Kč za každý případ porušení. Za vadu ve smyslu tohoto čl. se nepovažuje, pokud je rozpor mezi předmětem služby a ČSN z objektivních důvodů a Poskytovatel na toto Objednatele písemně (např. záznamem z jednání) před odevzdáním konceptu/čistopisu plnění upozorní
- 11.4. Smluvní pokuta je splatná doručením písemného oznámení o jejím uplatnění Poskytovateli. Poskytovatel je povinen zaplatit Objednateli v souladu s platebními údaji uvedenými v písemném oznámení o jejím uplatnění, přičemž se zaplacením smluvní pokuty rozumí její připsání, resp. připsání odpovídající částky na bankovní účet Objednatele. Objednatel je oprávněn svou pohledávku z titulu smluvní pokuty započíst oproti splatné pohledávce Poskytovatele na cenu služeb stanovenou dle čl. 6.1 této Smlouvy.
- 11.5. Objednateli vznikne právo na zaplacení smluvní pokuty bez ohledu na zavinění Poskytovatele. Objednatel má právo na náhradu škody vzniklé z porušení povinnosti, ke kterému se smluvní pokuta vztahuje, v plné výši.
- 11.6. Smluvní pokutou není dotčeno právo Objednatele na odstoupení od této Smlouvy. Zrušením/zánikem této Smlouvy právo na zaplacení smluvní pokuty nezaniká.

- 11.7. V případě prodlení Objednatele s úhradou faktury je Poskytovatel oprávněn požadovat úrok z prodlení ve výši stanovené právními předpisy. Poskytovatel není oprávněn započíst jakékoli své pohledávky oproti nárokům Objednatele. Náhrada škody způsobené případným prodlením Objednatele je kryta úroky z prodlení.
- 11.8. Smluvní strany shodně prohlašují, že považují smluvní pokuty uvedené v tomto článku za přiměřené.

Článek 12.

Práva duševního vlastnictví k dokumentaci

- 12.1. Objednatel má právo užívat výsledky služeb (dokumentaci) v souladu s účelem Smlouvy a v souladu s charakterem poskytovaných služeb. Objednatel je v tomto ohledu také oprávněn poskytnout výsledky služeb třetím osobám či na ně výsledky služeb převést spolu se všemi právy, kterými bude Objednatel disponovat. Objednatel je tak oprávněn postoupit na třetí osobu veškeré licence, převést právo vlastnické k hmotným podkladům a poskytnout veškeré nezbytné souhlasy ve smyslu právních předpisů, které Poskytovatel Smlouvou udělil Objednateli v souvislosti s výsledky služeb, aniž by se k tomu vyžadovalo další svolení či vyjádření Poskytovatele.
- 12.2. Poskytovatel uzavřením Smlouvy opravňuje Objednatele a uděluje mu veškeré nezbytné souhlasy (licence) ke všem formám užití dokumentace a veškerých jiných předmětů práv duševního vlastnictví, které Objednatel potřebuje k řádnému užívání výsledků služeb. Objednatel je zejména oprávněn k nezbytnému rozmnožování dokumentace, jejímu rozšiřování, úpravě a změnám, stejně jako k poskytnutí těchto oprávnění třetí osobě. Objednatel však není povinen tato oprávnění (licence) využít. Souhlasy (licence) k předmětům práv duševního vlastnictví jsou územně neomezené (tj. jsou uděleny jak ve vztahu k území České republiky, tak k zahraničí), jsou uděleny na celou dobu trvání předmětných práv duševního vlastnictví a nelze je jednostranně vypovědět. Poskytovatel tedy zejména není oprávněn vypovědět či jinak jednostranně zamezit možnosti užívání dokumentace ani jakýchkoliv jiných předmětů práv duševního vlastnictví, které na základě Smlouvy poskytl Objednateli.

Článek 13.

Pojištění

- 13.1. Poskytovatel se zavazuje po dobu trvání této Smlouvy zajistit a udržovat pojištění své odpovědnosti za škodu způsobenou třetí osobě při výkonu podnikatelských činností, které jsou součástí plnění dle této Smlouvy, a to s pojistným plněním vyplývajícím z takového pojištění minimálně v hodnotě celkové ceny uvedené v nabídce na uzavření Smlouvy.
- 13.2. Poskytovatel je povinen předložit kdykoliv po dobu trvání této Smlouvy na předchozí žádost Objednatele platnou pojistnou smlouvu, pojistku nebo potvrzení příslušné pojišťovny, příp. potvrzení pojišťovacího zprostředkovatele (insurance broker), prokazující existenci pojištění v rozsahu požadovaném v předchozím odstavci této Smlouvy.
- 13.3. Pojištění odpovědnosti za škodu způsobenou Poskytovatelem třetím osobám musí rovněž zahrnovat i pojištění všech poddodavatelů Poskytovatele, případně je Poskytovatel povinen zajistit, aby obdobné pojištění v přiměřeném rozsahu sjednali i všichni jeho poddodavatelé, kteří se pro něj budou podílet na poskytování služeb podle této Smlouvy.

Článek 14.

Odstoupení od Smlouvy

- 14.1 Smluvní strany sjednávají, že Objednatel je oprávněn od Smlouvy kdykoliv odstoupit, nebo dát pokyn Poskytovateli k přerušení poskytování služeb, a to i bez uvedení důvodů. Objednatel může dále od Smlouvy odstoupit, nebo dát pokyn Poskytovateli k přerušení poskytování služeb mj. (nikoli však výlučně) v případě, že nebude zajištěno dostatečné financování předmětné stavby (např. dojde ke změně investiční politiky zřizovatele - Krajského úřadu Středočeského kraje, ke změně strategie realizace vybraných silničních staveb zřizovatelem nebo Objednatelem, nebude-li schválen investiční záměr stavby, vznikne dlouhodobý nedostatek finančních prostředků v rámci připravované/zasmluvněné akce apod.) a/nebo nastanou jiné překážky realizace předmětné stavby (např. nemožnost projednání či vydání územního rozhodnutí/souhlasu a/nebo stavebního povolení apod.). Poskytovatel je povinen provést všechna nezbytná opatření k zamezení vzniku škody Objednateli nejpozději do 5 pracovních dnů od obdržení pokynu Objednatele k přerušení poskytování služeb nebo od ukončení Smlouvy.
- 14.2 Poskytovatel je oprávněn odstoupit od Smlouvy v případě, že:
- a) je Objednatel v prodlení po dobu delší než jeden měsíc s úhradou peněžitých závazků ve lhůtách splatnosti dle této Smlouvy;
 - b) Objednatel trvá na poskytování služeb dle nevhodného příkazu i po té, co Poskytovatel na takový nevhodný příkaz Objednatele písemně upozornil;
 - c) bude na majetek Objednatele vyhlášen konkurs, popř. bude návrh na vyhlášení konkursu zamítnut pro nedostatek majetku;
 - d) bude vydáno rozhodnutí o úpadku týkající se Objednatele, popř. takovýto insolvenční návrh bude zamítnut pro nedostatek majetku Objednatele.
- 14.3 Smluvní strany v případě odstoupení od této Smlouvy nebudou mít ve smyslu § 2004 odst. 2 povinnost vrátit si plnění, které již bylo poskytnuto před odstoupením od Smlouvy, ledaže již přijaté plnění nemá samo o sobě pro Objednatele význam.
- 14.4 V případě jednostranného ukončení Smlouvy z důvodů nikoli na straně Poskytovatele má Poskytovatel v případě částí služeb, u kterých nevznikl nárok na zaplacení ceny dle této Smlouvy, nárok na úhradu účelně vynaložených nákladů na plnění těchto částí služeb. Tyto náklady budou vyčísleny na základě dohody Smluvních stran.
- 14.5 Odstoupením od Smlouvy není dotčen již existující nárok smluvní strany na zaplacení smluvní pokuty.
- 14.6 Odstoupení od Smlouvy je účinné doručením písemného oznámení o odstoupení druhé smluvní straně.

Článek 15.

Ostatní ujednání

- 15.1. Poskytovatel není oprávněn zadat realizaci předmětu této Smlouvy poddodavatelům v rozsahu větším než 10% (vyjádřeno podílem na celkové ceně za poskytované služby dle článku 6. této Smlouvy) bez předchozího písemného souhlasu Objednatele. Poskytovatel bude odpovídat za jednání nebo chyby všech poddodavatelů stejně jako by šlo o jednání nebo chyby Poskytovatele.
- 15.2. Tato Smlouva nabývá platnosti a účinnosti dnem jejího uzavření. Poskytovatel bere na vědomí a souhlasí s tím, že Objednatel tuto Smlouvu uveřejní v registru smluv dle zákona č. 340/2015 Sb., o zvláštních podmínkách účinnosti některých smluv a o registru smluv (zákon o registru smluv).

- 15.3. Tato Smlouva obsahuje úplnou a jedinou písemnou dohodu smluvních stran o vzájemných právech a povinnostech upravených touto Smlouvou.
- 15.4. Vzájemné právní vztahy smluvních stran, které jsou touto Smlouvou založeny, avšak nejsou výslovně upraveny v této Smlouvě, se řídí především příslušnými ustanoveními občanského zákoníku s výjimkou těch ustanovení, jejichž použití smluvní strany buď výslovně vyloučily, nebo se od nich odchýlily vlastním ujednáním v této Smlouvě.
- 15.5. Smluvní strany si nepřejí, aby nad rámec výslovných ustanovení této Smlouvy byly jakákoliv práva a povinnosti dovozovány z dosavadní či budoucí praxe zavedené mezi smluvními stranami, ledaže je ve Smlouvě ujednáno jinak.
- 15.6. Je-li nebo stane-li se některé ustanovení této Smlouvy neplatné, nedotýká se to ostatních ustanovení této Smlouvy, která zůstávají nadále platná a účinná.
- 15.7. Jakékoli spory mezi Smluvními stranami vyplývající ze Smlouvy budou řešeny nejprve smírně. Nepodaří-li se smírného řešení dosáhnout, bude spor rozhodnut na návrh kterékoli smluvní strany obecným soudem.
- 15.8. Poskytovatel není oprávněn bez předchozího písemného souhlasu Objednatele převést na třetí osobu jakákoliv práva nebo povinnosti vyplývající ze Smlouvy, ani postoupit tuto Smlouvu třetí osobě, zastavit či jakkoliv jinak disponovat s jakýmikoliv pohledávkami.
- 15.9. Tuto Smlouvu je možno měnit, doplňovat a upravovat pouze vzestupně číslovanými písemnými dodatky ke Smlouvě, podepsanými oběma Smluvními stranami.
- 15.10. Tato Smlouva se vyhotovuje v pěti (5) stejnopisech, z nichž Objednatel obdrží tři (3) stejnopisy a Poskytovatel dva (2) stejnopisy.
- 15.11. Každá ze Smluvních stran prohlašuje, že tuto Smlouvu uzavírá svobodně a vážně, že považuje obsah této Smlouvy za určitý a srozumitelný a že jsou jí známy všechny skutečnosti, jež jsou pro uzavření této Smlouvy rozhodující.
- 15.12. Nedílnou součástí této Smlouvy tvoří přílohy:
Příloha č. 1 - Technická specifikace
Příloha č. 2 - Oceněný soupis prací
Příloha č. 3 - Plná moc

V Říčanech dne 19.6.2017

V Praze dne 8.6.2017

Krajská správa a údržba silnic
Středočeského kraje, příspěvková
organizace

Zdeněk Dvořák, ředitel

Ing. Petr Macek
Jednatel společnosti

Technická specifikace

Název akce: **Ověření vlastností nové technologie II/112 Struhařov – kř. III/11117**

Staničení provozní v km : **6,70 – 9,488**



Základní popis akce:

Jedná se o zpracování projektové dokumentace pro stavební řízení (DSP) a zadání stavby (PDPS) na opravu úseku silnice II/112 novou technologií s předpokladem využití dotačního titulu SFDI – „Nové technologie 2018“

Akce bude řešit opravu silnice II/112 v extravilánovém úseku délky 2788 m. Začátek úseku je situován za železničním přejezdem v km 6,70 a konec úseku je na kř. II/112 x III/11117.

Technické parametry

Celková délka úseku : 2 788 m

Parametry vozovky:

Průměrná šířka vozovky: 7,5 m

Stávající stav úseku:

Vozovka vykazuje značné množství závad dle TP 82, zejména podélné a mozaikové trhliny, drobné výtluky, místy deformace, příčné nerovnosti a hluboké koleje. Cílem bude zejména za přispění nové technologie využité v podkladních vrstvách vozovky odstranit příčiny poruch (především neúnosná pláň a konstrukce krajů p.k., odvodnění vozovky) a vlivem zlepšení kvality povrchu zvýšit bezpečnost silničního provozu, dopravní komfort a zvýšit zatížitelnost vozovky s ohledem na předpokládané snížené provozní náklady při údržbě p.k.

Součástí PD bude též návrh úpravy křižovatky II/112 x III/1123 včetně možné rektifikace směrového oblouku v km cca 8,70, s předpokládanou úpravou nivelity vozovky II/112 a přilehlé větve silnice III-třídy, včetně návrhu SDZ a VDZ které podpoří bezpečnost silniční dopravy v předmětné křižovatce.

Dle závažnosti poruch vozovky v předmětném úseku je klasifikován stav jako **V. – havarijní**.

Předpokládaná technologie rekonstrukce:

Na základě závěrů provedené diagnostiky bude provedeno odfrézování porušených asfaltových vrstev vozovky včetně sanace obou okrajů vozovky včetně aktivní zóny za použití nové technologie v místech deformací konstrukčních vrstev. Dále bude provedeno očištění včetně aplikace spojovacích postřiků mezi vrstvami včetně zalití příčných a podélných trhlin, případně položení výstužné geomříže v místech plošného rozpadu asf. vrstvy, položení nového souvrství, nové nezpevněné krajnice, reprofilace odvodňovacích příkopů, pročištění stávajících propustků, obnova VDZ v barvě a plastu, výměna poškozených svodidel.

Součástí zakázky není rekonstrukce mostních objektů ev.č. 112-007, 112-009,112-010, tyto mostní objekty jsou součástí jiné zakázky a jiného způsobu financování.
Zpracovatel PD na rekonstrukci úseku silnice II/112 provede koordinaci s výše uvedeným záměrem, zejména z hlediska řešení skladby vozovky na mostech a výškovou úrovní p.k.

Požadavky na projektovou dokumentaci:

Projektová dokumentace na rekonstrukci komunikace bude zpracována v rozsahu DSP/ PDPS včetně DIO dle zákona č. 183/2006 Sb (stavební zákon) a dle vyhlášky č. 146/2008 Sb (vyhláška o projektové dokumentaci dopravních staveb), vyhotovení průzkumu inženýrských sítí a zajištění oznámení o provedení údržby dle §103 zákona č. 183/2006 Sb (případně ohlášení stavby nebo stavební povolení) a výkon autorského dozoru (AD) při dodržení platných ČSN, TKP a TP. Součástí bude též projednání návrhu dopravního značení včetně projednání s dopravním inženýrem PČR (zajištění souhlasného stanoviska) a vyhotovení rozpočtu v cenách ÚRS.

Termín realizace:

Zpracování PD vč. rozpočtu, vyřízení SP(nebo ohlášení stavby) do 15.1.2018

Předpoklad realizace a výkon AD – III. kvartál roku 2018

Kontakty :

JUDr. Luděk Beneš, vedoucí TSÚ, oblast Benešov, mobil 725 144 165,
e-mail : ludek.benes@ksus.cz

Jan Hašek, silniční technik, dozor a ochrana silniční sítě, mobil 725 880 215
e-mail: jan.hasek@ksus.cz

Vít Bareš, provozní cestmistr, mobil: 724 316 181,
e -mail: vit.bares@ksus.cz

1.1. Fotodokumentace



Začátek úseku, staničení km 6,70



Pohled po staničení před kř. II/112 x III/1123



Pohled proti staničení kř. II/112 x III/1123

Vyhodnocení parametrů vozovky – stav 2016

Snímky z kamer - frekvence: 5 m

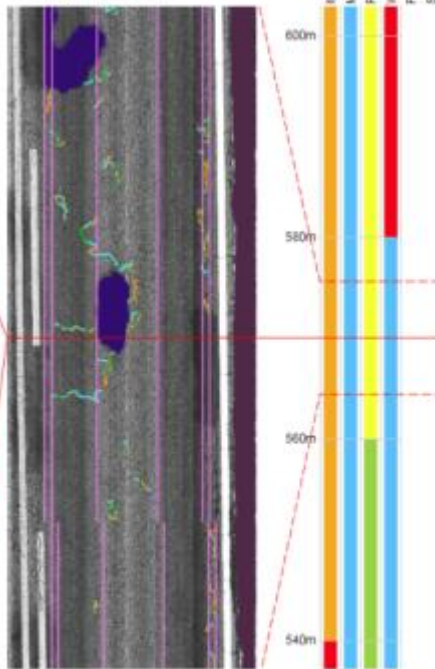
Snímek ve směru měření



Snímek proti měření



3D Rozsah Intenzita
 Poruchy Příčný profil



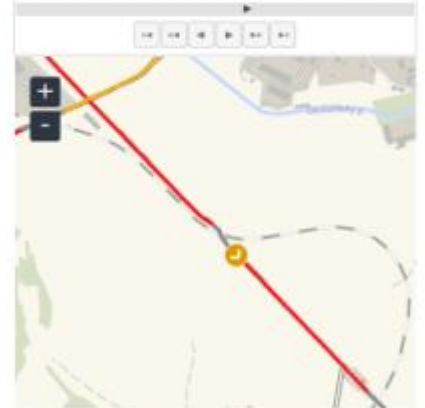
Podélná nerovnost IRI: 5,6
 Makrotextura MPD: 0,7
 Koleje: 14,88
 Hloubka vody v koleji: 7,39
 Klasifikace stavu vozovky:
 Vyhodnocené poruchy:

Klasifikační škála

1 - Vybomý 2 - Dobrý 3 - Vyhovující 4 - Nevyhovující 5 - Havarijní

Dostupná měření: 01.01.2016

Komunikace: 112 (6,10 - 7,16 km) Úsek: 1333A013 1333A070
 Délka úseku: 576 m Úsekové st.: 570 m Prvozní st.: 6,76 km



Snímky z kamer - frekvence: 5 m

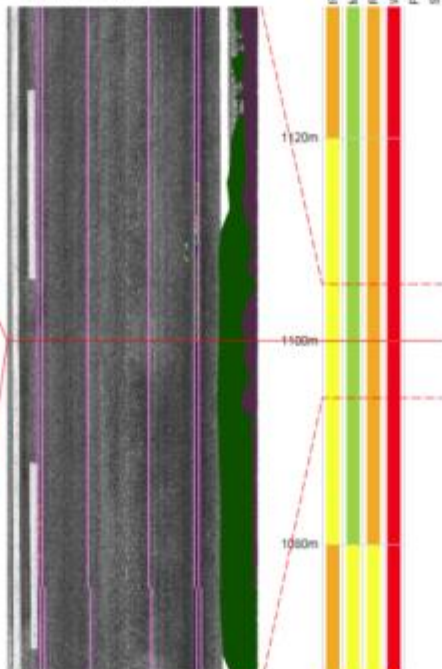
Snímek ve směru měření



Snímek proti měření



3D Rozsah Intenzita
 Poruchy Příčný profil



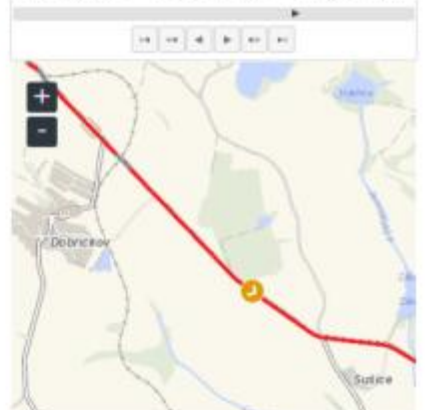
Podélná nerovnost IRI: 4,1
 Makrotextura MPD: 0,58
 Koleje: 35,34
 Hloubka vody v koleji: 34,96
 Klasifikace stavu vozovky:
 Vyhodnocené poruchy:

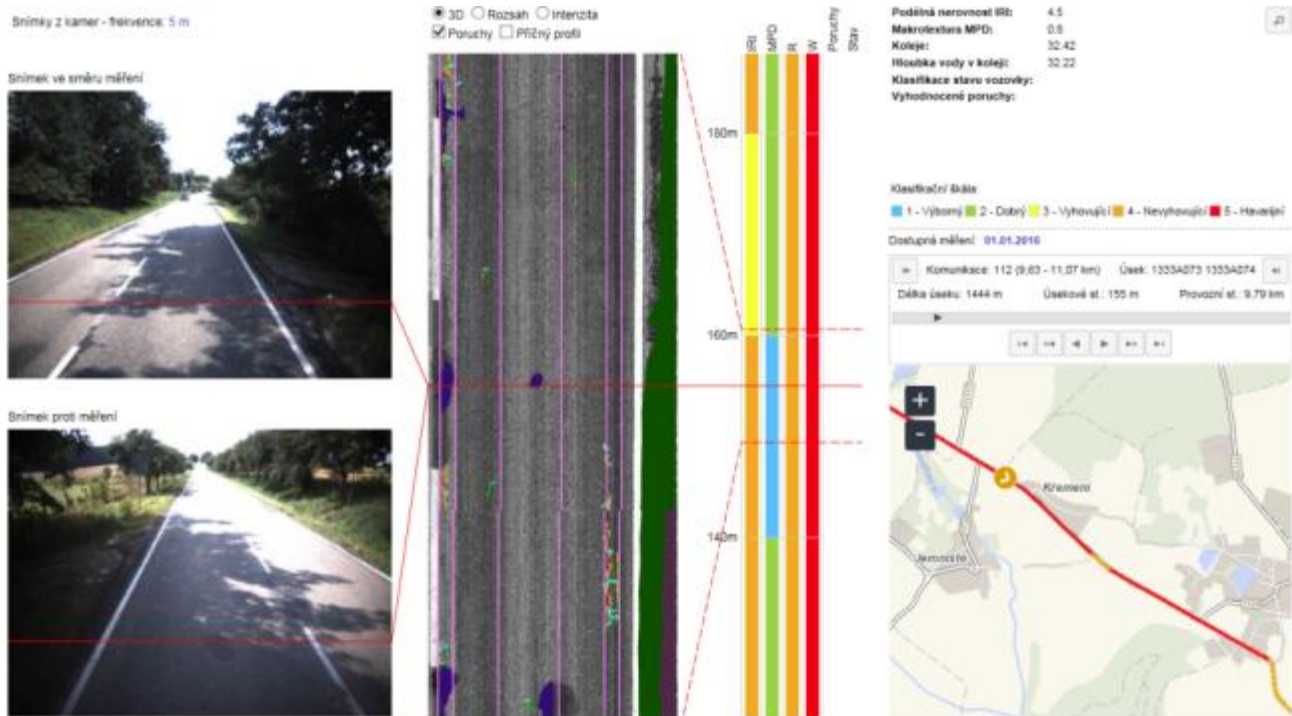
Klasifikační škála

1 - Vybomý 2 - Dobrý 3 - Vyhovující 4 - Nevyhovující 5 - Havarijní

Dostupná měření: 01.01.2016

Komunikace: 112 (7,16 - 8,71 km) Úsek: 1333A070 1333A071
 Délka úseku: 1545 m Úsekové st.: 1100 m Prvozní st.: 8,26 km





Krajská správa a údržba silnic Středočeského kraje, příspěvková organizace,
Zborovská 11, 150 21 Praha 5

Zpracoval: Jan Hašek

03/2017

AKCE: Ověření vlastností nové technologie II/112 Struhařov-kř. III/11117					
číslo položky	položka	m.j.	množství	jedn.cena	celkem
1	Projektová dokumentace DSP včetně DIO	kpl	1	370 000	370 000
2	Inženýrská činnost vč. vyřízení SP nebo ohlášení	kpl	1	50 000	50 000
3	Zaměření	kpl	1	110 000	110 000
4	Mapy KN,záborový elaborát	kpl	1	26 000	26 000
5	Inženýrské sítě	kpl	1	30 000	30 000
6	Diagnostika vozovky	kpl	1	140 000	140 000
7	Projektová dokumentace PDPS	kpl	1	350 000	350 000
5	Žádost o spolufinancování ze SFDI	kpl	1	15 000	15 000
6	Reprografie	kpl	1	20 000	20 000
7	Kontrolní rozpočet investora vč. vyhotovení soupisu prací	kpl	1	25 000	25 000
CELKEM bez DPH:					1 136 000
Výkon autorského dozoru		hod	80	600	48 000
* výkon AD bude fakturován dle skutečnosti					
Cena celkem					1 184 000
DPH 21%					248 640
Celkem s DPH					1 432 640
POZN:	Projektová dokumentace bude předána v počtu 6 paré + 1 v digitálním formátu na dig. nosiči a je obsažena ve výše uvedených položkách. Součástí je též vyhotovení 3 ks žádostí na SFDI vč. podkladů a 1 dig. paré Součástí Inženýrské činnosti je též podání žádosti o SP nebo ohlášení stavby včetně zaplacení správního poplatku a projednání návrhu s PČR včetně souhlasného stanoviska.				
	Kontrolní rozpočet investora a soupis prací bude odevzdán v tištěné a digitální podobě ve formátu .xls				

P l n á m o c

Krajská správa a údržba silnic Středočeského kraje, příspěvková organizace

se sídlem: Zborovská 11, 150 21 Praha 5

zastoupena: Bc. Zdeňkem Dvořákem, ředitelem

IČO: 00066001, DIČ: CZ000660010

osoba oprávněná jednat ve věcech smluvních: Bc. Zdeněk Dvořák
(zmocnitel)

uděluje plnou moc

společnosti Atelier PROMIKA s.r.o.

se sídlem Muchova 9, 160 00 Praha 6

IČO: 26080273

zapsané v Obchodním rejstříku vedeném městským soudem v Praze oddíl C, vložka 103969

jednající Ing. Petrem Mackem

(zmocněnec)

k tomu, aby zmocnitele zastupovala při všech právních jednáních, které souvisejí s výkonem inženýrské činnosti pravomocného stavebního povolení (se zajištěním doložek o nabytí právní moci) pro stavební akci:

„Ověření vlastností nové technologie II/112 Struhařov – kř III/11117“

Zmocněnec je podle této plné moci oprávněn k jednání jménem zmocnitele a k jeho zastupování zejména v následujících činnostech a právních jednáních:

Ve vztahu ke stavebnímu řízení

- jednání se třetími osobami, dotčenými orgány a organizacemi, správci inženýrských sítí a s účastníky správních řízení za účelem vydání veškerých dokumentů, stanovisek, vyjádření, povolení, souhlasů a dalších správních rozhodnutí nutných pro vydání pravomocného stavebního povolení,
- uzavírání příslušných smluv (kupní smlouvy, smlouvy o zřízení služebnosti, smlouvy nájemní apod.) s každým jednotlivým vlastníkem pozemku, na němž má být umístěna předmětná stavba, nebo který má být v souvislosti s realizací této stavby dotčen dočasným zábořem, zřízením služebnosti atp.,
- zajišťování vkladů vlastnického nebo jiného práva do katastru nemovitostí,
- uskutečňování všech nezbytných právních jednání a procesních úkonů jménem zmocnitele, zejm. podepisování, podávání a předkládání žádostí, návrhů a podání podle zákona č. 183/2006 Sb. („stavební zákon“) a č. 500/2004 Sb. (správní řád), případně dalších právních předpisů, zastupování zmocnitele ve správních řízeních, vč. přebírání veškerých souvisejících písemností a rozhodnutí správních orgánů, zastupování zmocnitele při ústních jednáních, podávání opravných prostředků proti správním rozhodnutím a vzdávání se jménem zmocnitele práva odvolání do těchto rozhodnutí.

Zmocněnec bude právní úkony, k nimž je touto plnou mocí oprávněn, vykonávat prostřednictvím pracovníků pověřených k tomu interními předpisy, popř. těmi pracovníky, u nichž je to vzhledem k jejich pracovnímu zařazení obvyklé.

Plná moc je vystavena do doby vydání kolaudačního souhlasu pro předmětnou stavbu.

V Říčanech dne 19.6.2017

.....
Krajská správa a údržba silnic Středočeského kraje,
příspěvková organizace
Bc. Zdeněk Dvořák, ředitel

Plnou moc přijímám dne 31.5.2017

.....
Ing. Petr Macek, jednatel