

BP Pasecký potok 2023

Vodní tok: Pasecký potok

ČHP: 4-13-01-0360

IDVT: 10200358

Kilometráž: SO 01 Pasecký potok km 0,282-1,136

SO 02 Pasecký potok km 1,862-1,888

Katastrální území: Zlín

Obec s rozšířenou působností: Zlín

Okres: Zlín

Kraj: Zlínský

Účel akce: probírka břehového porostu

Investor: Lesy České republiky, s.p., Správa toků oblast povodí Moravy

Popis stávajícího stavu:

Řešené úseky vodního toku Pasecký potok se nachází v intravilánu Statutárního města Zlína.

SO 01: Jedná se o upravený vodní tok, správce toků zde eviduje podélné opevnění INVC stavby 611582.

Souvislý břehový porost je různověký s pestrou druhovou skladbou a velkým podílem keřů. Některé dřeviny BP zasahují do průtočného profilu vodního toku a omezují tak jeho kapacitu. Na tento stav upozornili občané – pobřežníci svými podněty, rovněž na stav břehového porostu upozornil vodoprávní úřad při jednání svolané kvůli řešení situace na Paseckém potoce dne 12.12.2019. Magistrát města Zlína poukazuje na BP vrůstající do jízdnic profilů a parkoviště a oslovil správce toku jako vlastníka pozemku k řešení situace.

Stávající koryto Paseckého potoka v řešeném úseku není dimenzováno na Q_{100} a při přívalových srážkách je zejména z důvodu svedení dešťových vod z Jižních svahů nekapacitní.

SO 02: Řešený úsek vodního toku Pasecký potok se nachází v intravilánu města Zlína podél ulice Pasecká. Na levém břehu potoka se nachází silnice, na pravém břehu blízko u břehové hrany oplocení rodinného domu, podél něhož vedou dráty vysokého napětí. Předmětem zásahu je břehový porost vrůstající do průtočného profilu toku skládající se z olší a vrb, přičemž značnou část břehového porostu tvoří křoviny (olše, svída, bez pámelník, vrba).

U obou SO bude zásah proveden na parc. č. 3556/1 k.ú. Zlín, která je ve vlastnictví České republiky – právo hospodařit s majetkem státu Lesy České republiky, s. p..

Účel akce:

Účelem akce je odstranění dřevin z průtočného profilu vodního toku Pasecký potok v intravilánu Statutárního města Zlína na základě podnětu pobřežníků a prohlídky správce toků.

Dne 8.11.2022 proběhlo šetření s orgánem ochrany přírody a byly vybrány a označeny dřeviny ke kácení z důvodu vrůstání do průtočného profilu, popř. špatného zdravotního stavu. Dále bylo odsouhlaseno odstranění křovin a ořez dřevin zasahujících do průtočného profilu. Na základě upozornění MMZL budou ořezány větve zasahující do komunikace.

Účelem akce je odstranění 81 stromů břehového porostu omezující průtočný profil vodního toku Pasecký potok, případně vykazují špatný zdravotní stav, a odstranění 692 m² křovin a ořez 78 m² stromů a keřů zasahujících do průtočného profilu nebo komunikace.

Stromy určené ke kácení jsou označeny čísly na kmenech oranžovou nebo žlutou reflexní barvou. Křoviny k odstranění nebo větve k ořezu jsou rovněž označeny oranžovou nebo žlutou barvou (na některých stromech, kde se mají ořezávat větve, je reflexní barvou napásáno O). Ořez větví a odstranění keřů bude upřesněno správcem toku a provedeno pod jeho dohledem tak, aby byl uvolněn průtočný profil a na keřích a větvích zasahujících do průtočného profilu nedocházelo k zachycování pláví.

Kácení a ořez bude probíhat tak, aby nedošlo k poškození okolního břehového porostu. **Při zásahu je nutno dbát zvýšené opatrnosti, aby nedošlo k ohrožení obyvatel a k poškození cizího majetku (svodidla, lávky přes vodní tok, ploty, zahrady, nemovitosti, inženýrské sítě).**

V korytě toku, na komunikacích a v blízkosti prováděných prací nesmí být ponechávána žádná dřevní hmota. Hroubí v celých délkách nebo rozmanipulované bude dočasně uloženo v místě těžby na břehu VT, dřevní hmota nehroubí bude beze zbytku zlikvidována. Hroubí bude odkoupeno na základě vyhotoveného číselníku.

Přístupy pro techniku a skládky dříví budou pouze na parcelách, které jsou písemně odsouhlaseny jejich vlastníky. Pokud budou zhotovitelem využívány jiné pozemky, než jsou odsouhlaseny v rámci této projektové dokumentace, zhotovitel souhlasí vlastníků těchto parcel zajistí. Bude se tedy pohybovat pouze po pozemcích, které jsou projednány a odsouhlaseny jejich vlastníky.

Po ukončení prací bude proveden úklid a konečná úprava terénu, odstraněny zbytky větví z koryta vodního toku, odvozní skládky budou vyčištěny, pozemky na obou březích uvedeny do původního stavu a protokolárně předány zpět jejich vlastníkům.

Preventivní opatření k omezení škod během kácení:

1. **Zabezpečit okolní prostor a provádět veškeré činnosti takovým způsobem, aby nedošlo ke škodám na majetku a ohrožení obyvatel!!!**
2. Respektovat bezpečnostní pásma všech inženýrských sítí.
3. Směr kácení a úhel vyklizování volit s ohledem na další technologie.
4. Dodržovat vhodnou dobu těžby i vyklizování a volit vhodné prostředky vzhledem k vlastnostem stanoviště.
5. Poranění a poškození kůry stojících dřevin okamžitě ošetřovat proti napadení houbovými chorobami.
6. Po celou dobu prací čistit a udržovat všechny k zásahu používané komunikace.

Akce proběhne mimo vegetační období v roce 2023.

Majetkoprávní vztahy:

Akce bude probíhat na parc. č. 3556/1 k.ú. Zlín, která ve vlastnictví České republiky – právo hospodařit s majetkem státu Lesy České republiky, s. p.. Pro přístup, popř. skladování materiálu lze použít sousední pozemky, které jsou uvedeny v příloze. Součástí přílohy jsou i souhlasy majitelů pozemků. Po skončení prací budou tyto pozemky uvedeny do původního stavu a protokolárně předány zpět majitelům.

Požadavky orgánu ochrany přírody:

Na základě sdělení orgánu ochrany přírody není třeba žádat o zásah do VKP.
Bylo provedeno oznámení o kácení dle § 8 odst. 2) zákona č. 14/1992 Sb.

Přílohy:

Zápis z šetření s OOP ze dne 8.11.2022
Situace přehledná a podrobná
Seznam dřevin a jejich specifikace
Snímek KN, seznam dotčených pozemků
Fotodokumentace
Oznámení o kácení dřevin rostoucích mimo les
Souhlasy vlastníků dotčených pozemků

V Poličné dne 5.9.2023

Vypracovala: 



Přehledná situace

BP Pasecký potok 2023

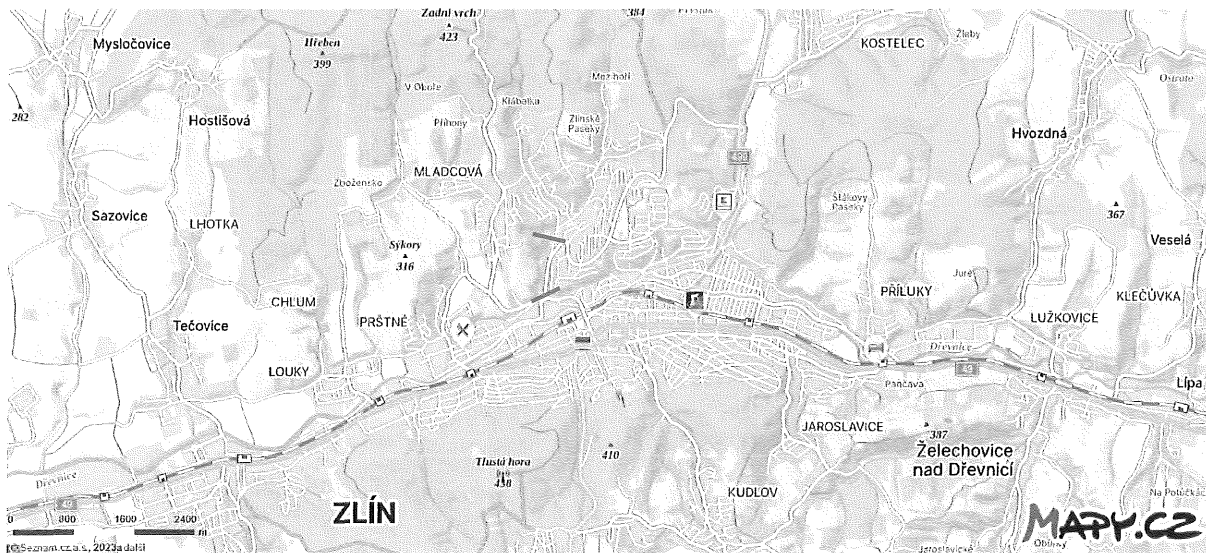
SO 01 – km 0,282-1,136

4-13-01-036

IDVT 10200358

3556/1 k.ú. Zlín

— Označení počátku a konce místa zásahu



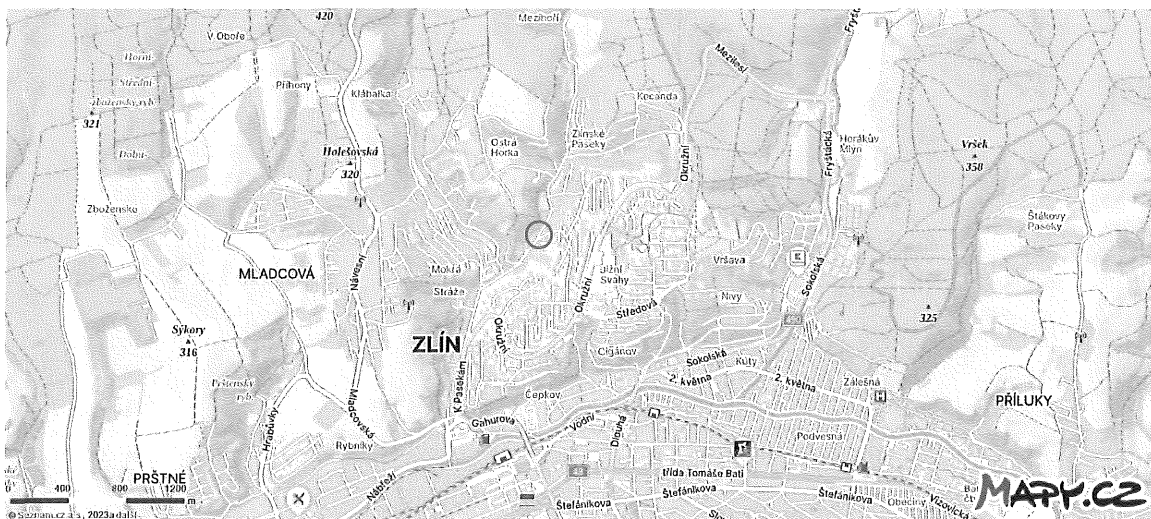
SO 02 – km 1,862-1,888

4-13-01-036

IDVT 10200358

3556/1 k.ú. Zlín

○ Označení místa zásahu



Podrobná situace

BP Pasecký potok 2023

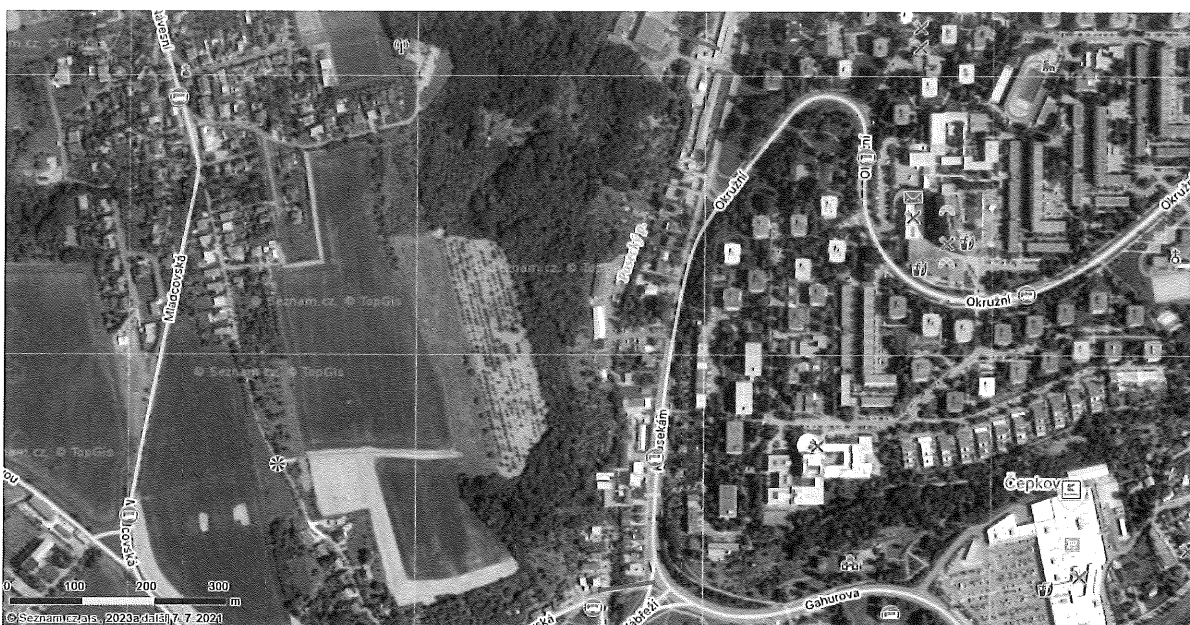
SO 01 – km 0,282-1,136

4-13-01-036

IDVT 10200358

3556/1 k.ú. Zlín

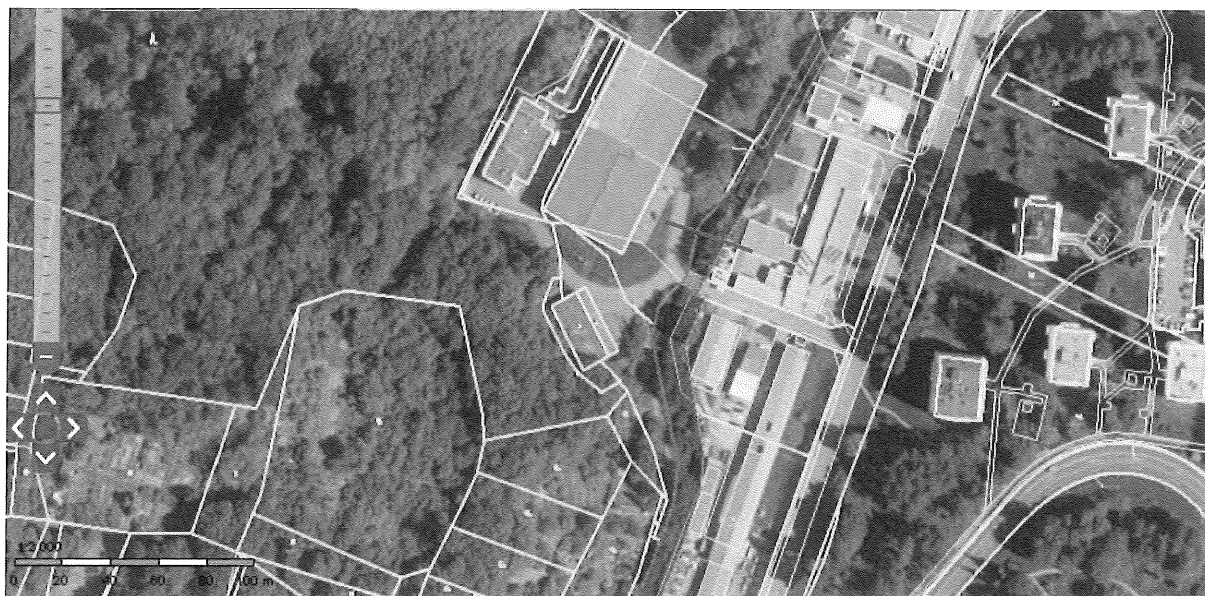
— Označení počátku a konce místa zásahu



— Označení začátku zásahu



— Označení konce zásahu



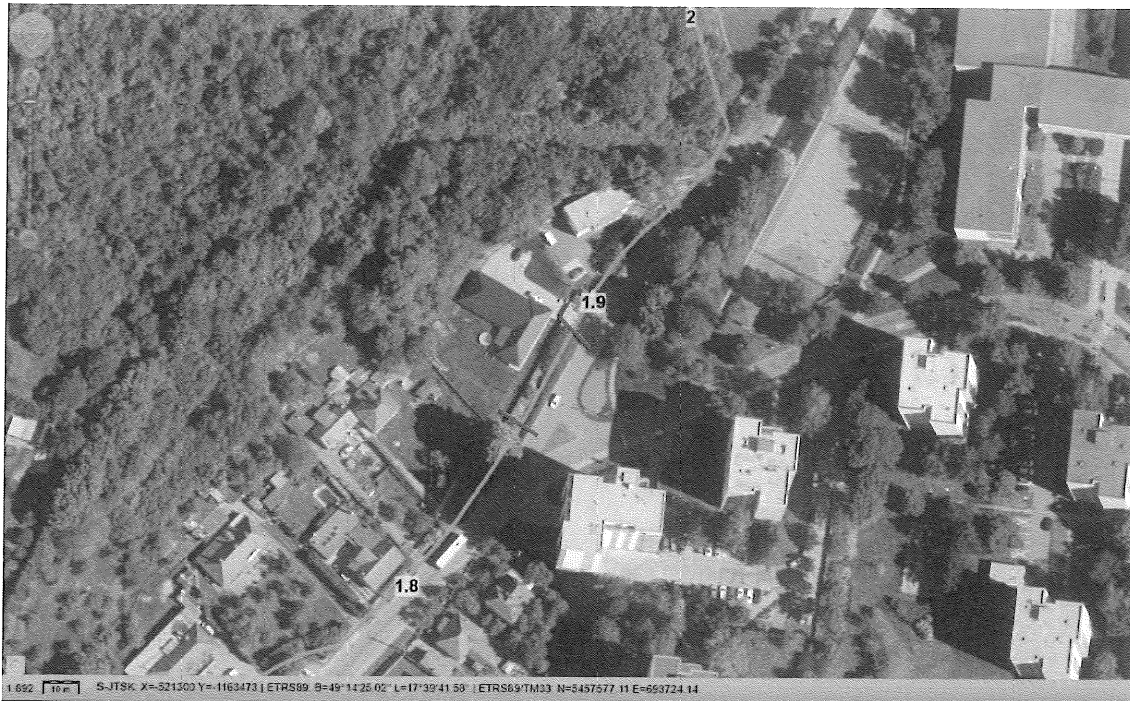
SO 02 – km 1,862-1,888

4-13-01-036

IDVT 10200358

3556/1 k.ú. Zlín

— Označení místa zásahu



BP pasecký potok 2023 - seznam dřevin navržených k odstranění (SO 01), všechny dřeviny se nacházejí na parc. č.3556/1 k.ú. Zlín

SO 01 - km 0,282-1,136

Číslo na stromě	Dřevina	Prům.pařez nebo v místě řezu (cm)	Místo řezu	Obvod v 1,3 m (cm)	Břeh (P/L)	Stav stromu (důvod ke kácení)	Způsob zásahu
1	OL	28	u země	44 / 50	L	v průtočném profilu	směrové kácení
2	OL	12	u země	31	L	v průtočném profilu	směrové kácení
3	JS	32	u země	75	P	v průtočném profilu	směrové kácení
4	OL	18	u země	41	L	v průtočném profilu	směrové kácení
5	OL	13	u země	35	L	v průtočném profilu	směrové kácení
6	OL	11	u země	28	L	v průtočném profilu	směrové kácení
7	VR	19	u země	44	L	v průtočném profilu	směrové kácení
8	VR	12	u země	31	L	v průtočném profilu, trs	směrové kácení
9	VR	16	u země	44	L	v průtočném profilu, trs	směrové kácení
10	VR	16	u země	38	L	v průtočném profilu, trs	směrové kácení
11	VR	14	u země	-	L	v průtočném profilu, trs	směrové kácení
12	VR	21	u země	53	L	v průtočném profilu, trs	směrové kácení
13	VR	12	u země	25	L	v průtočném profilu, trs	směrové kácení
14	VR	13	u země	35	L	v průtočném profilu, trs	směrové kácení
15	JV	15	u země	38	L	v průtočném profilu	směrové kácení
16	OL	35	u země	69	P	v průtočném profilu	směrové kácení
17	TR	12	u země	35	L	v průtočném profilu	směrové kácení
18	JV	13	u země	12 / 25	L	v průtočném profilu	směrové kácení
19	JV	13	u země	31	L	v průtočném profilu	směrové kácení
20	JV	13	u země	35	L	v průtočném profilu	směrové kácení
21	OL	35	u země	79	L	v průtočném profilu	směrové kácení
22	OL	14	u země	25 / 22	L	v průtočném profilu	směrové kácení
23	JV	13	u země	28	L	v průtočném profilu	směrové kácení
24	TR	32	u země	75	P	v průtočném profilu	směrové kácení
25	JV	17	u země	41	P	v průtočném profilu	směrové kácení
26	TR	15	u země	41	P	v průtočném profilu	směrové kácení
27	OL	18	u země	35	L	v průtočném profilu	směrové kácení
28	JV	28	u země	72	L	v průtočném profilu	směrové kácení
29	OR	23	u země	50	P	v průtočném profilu	směrové kácení
30	TR	32	u země	91	P	v průtočném profilu, suchá	směrové kácení
31	KR (bez)	24	u země	28 / 28 / 25 / 22	P	v průtočném profilu	směrové kácení
32	OL	27	u země	35 / 31 / 28 / 22	P	v průtočném profilu	směrové kácení
33	OL	13	u země	25	P	v průtočném profilu	směrové kácení
34	VR	18	u země	41	L	v průtočném profilu	směrové kácení
35	VR	21	u země	19	L	v průtočném profilu	směrové kácení
36	VR	13	u země	35	L	v průtočném profilu, trs	směrové kácení
37	VR	11	u země	22	L	v průtočném profilu, trs	směrové kácení
38	VR	12	u země	25	L	v průtočném profilu, trs	směrové kácení
39	VR	12	u země	31	L	v průtočném profilu, trs	směrové kácení
40	VR	22	u země	57	L	v průtočném profilu, trs	směrové kácení
41	JV	23	u země	22 / 25 / 19 / 25	L	v průtočném profilu	směrové kácení
42	JV	13	u země	10	P	v průtočném profilu	směrové kácení
43	BR	29	u země	75	L	v průtočném profilu	postupné bez spouštění
44	VR	20	u země	15	P	v průtočném profilu	směrové kácení
45	OL	11	u země	22	L	v průtočném profilu, trs	směrové kácení
46	OL	16	u země	35	L	v průtočném profilu, trs	směrové kácení
47	OL	25	u země	53	L	v průtočném profilu, trs	směrové kácení
48	OL	21	u země	50	L	v průtočném profilu, trs	směrové kácení
49	OR	16	u země	31	L	v průtočném profilu	směrové kácení
50	KR (bez)	12	u země	25	P	v průtočném profilu	směrové kácení
51	KR (hloh)	12	u země	28	P	v průtočném profilu	směrové kácení
52	OR	21	u země	28 / 22	L	v průtočném profilu	směrové kácení
53	LÍŠ	14	u země	22 / 19 / 19	L	v průtočném profilu	směrové kácení
54	VR	12	u země	19 / 25	P	v průtočném profilu	směrové kácení
55	VR	15	u země	25	L	v průtočném profilu	směrové kácení
56	VR	12	u země	19 / 25	L	v průtočném profilu	směrové kácení
57	VR	12	u země	28	P	v průtočném profilu	směrové kácení
58	VR	14	u země	25	L	v průtočném profilu	směrové kácení
59	LÍŠ	11	u země	28	L	v průtočném profilu	směrové kácení
60	OL	21	u země	41	P	v průtočném profilu	směrové kácení
61	OL	14	u země	38	P	v průtočném profilu	směrové kácení
62	VR	13	u země	41	L	v průtočném profilu, náklon nad plot, trs	směrové kácení
63	VR	21	u země	57	L	v průtočném profilu, trs	směrové kácení

64	VR	18	u země	57	L	v průtočném profilu, trs	směrové kácení
65	OL	26	u země	53	P	v průtočném profilu	směrové kácení
66	VR	31	u země	35 / 31 / 19 / 53	P	v průtočném profilu	směrové kácení
67	VR	17	u země	31	P	v průtočném profilu	směrové kácení
68	VR	17	u země	38	P	v průtočném profilu	směrové kácení
69	SM	24	u země	57	P	v průtočném profilu	směrové kácení
70	VR	16	u země	47	P	v průtočném profilu	směrové kácení
71	VR	23	u země	31	P	v průtočném profilu	směrové kácení
72	VR	23	u země	12	P	v průtočném profilu	směrové kácení
73	VR	21	u země	53	L	v průtočném profilu	směrové kácení
74	KR (bez)	17	u země	22 / 25 / 22	P	v průtočném profilu	směrové kácení
75	JS	13	u země	22 / 19	L	v průtočném profilu	směrové kácení
76	OR	44	u země	57 / 19	P	v průtočném profilu	směrové kácení
77	JV	11	u země	25	L	v průtočném profilu	směrové kácení
78	VR	22	u země	53 / 41	P	v průtočném profilu	směrové kácení

keře	JV	plocha: 41 m ²	u země			v průtočném profilu
keře	LP	plocha: 16 m ²	u země			v průtočném profilu
keře	zlatice	plocha: 29 m ²	u země			v průtočném profilu
keře	SV	plocha: 114 m ²	u země			v průtočném profilu
keře	OL	plocha: 81 m ²	u země			v průtočném profilu
keře	bez	plocha: 52 m ²	u země			v průtočném profilu
keře	VR	plocha: 55 m ²	u země			v průtočném profilu
keře	zimolez	plocha: 1 m ²	u země			v průtočném profilu
keře	pámelník	plocha: 12 m ²	u země			v průtočném profilu
keře	LÍŠ	plocha: 55 m ²	u země			v průtočném profilu
keře	růže	plocha: 13 m ²	u země			v průtočném profilu
keře	ptačí zob	plocha: 12 m ²	u země			v průtočném profilu
keře	hloh	plocha: 9 m ²	u země			v průtočném profilu
keře	TR	plocha: 3 m ²	u země			v průtočném profilu
keře	JLM	plocha: 4 m ²	u země			v průtočném profilu
keře	ostružiník	plocha: 20 m ²	u země			v průtočném profilu
keře	BR	plocha: 8 m ²	u země			v průtočném profilu
keře	skalník	plocha: 10 m ²	u země			v průtočném profilu
keře	netvařec	plocha: 5 m ²	u země			v průtočném profilu
keře	škumpa	plocha: 5 m ²	u země			v průtočném profilu
keře	pustoryl	plocha: 3 m ²	u země			v průtočném profilu
keře	trnka	plocha: 30 m ²	u země			v průtočném profilu
keře	tůje	plocha: 7 m ²	u země			v průtočném profilu
keře	přísavník	plocha: 20 m ²	u země			v průtočném profilu
keře	TP	plocha: 2 m ²	u země			v průtočném profilu
keře	OR	plocha: 2 m ²	u země			v průtočném profilu

plocha celkem: 609 m²

ořez	OR	plocha: 18 m ²				v průtočném profilu
ořez	VR	plocha: 5 m ²				v průtočném profilu
ořez	JS	plocha: 7 m ²				v průtočném profilu
ořez	SM	plocha: 38 m ²				v průtočném profilu

plocha celkem: 68 m²

Celkem 78 dřevin, z toho 32 ks vrba, 19 ks olše lepkavá, 10 ks javor, 4 ks ořešák, 4 ks třešeň, 3 ks bez černý, 2 ks jasan ztepilý, 2 ks líska, 1 ks bříza bělokorá, 1 ks hloh a 609 m² keřů (javor, lípa, zlatice, svída, olše lepkavá, bez černý, vrba, zimolez, pámelník, líska, růže, ptačí zob, hloh, jilm, ostružiník, bříza bělokorá, skalník, netvařec, škumpa, pustoryl, trnka, tůje, přísavník, topol, ořešák) v průtočném profilu vodního toku, popř. ohrožující přilehlé okolí.

	celkem ks	z toho směrové	z toho postupné bez spouštění
Pokácení stromu přes 100 do 200	50	50	
Pokácení stromu přes 200 do 300	21	20	1
Pokácení stromu přes 300 do 400	6	6	
Pokácení stromu přes 400 do 500	1	1	
Celkem	78	77	1

Situace KN, dotčené pozemky

BP Pasecký potok 2023

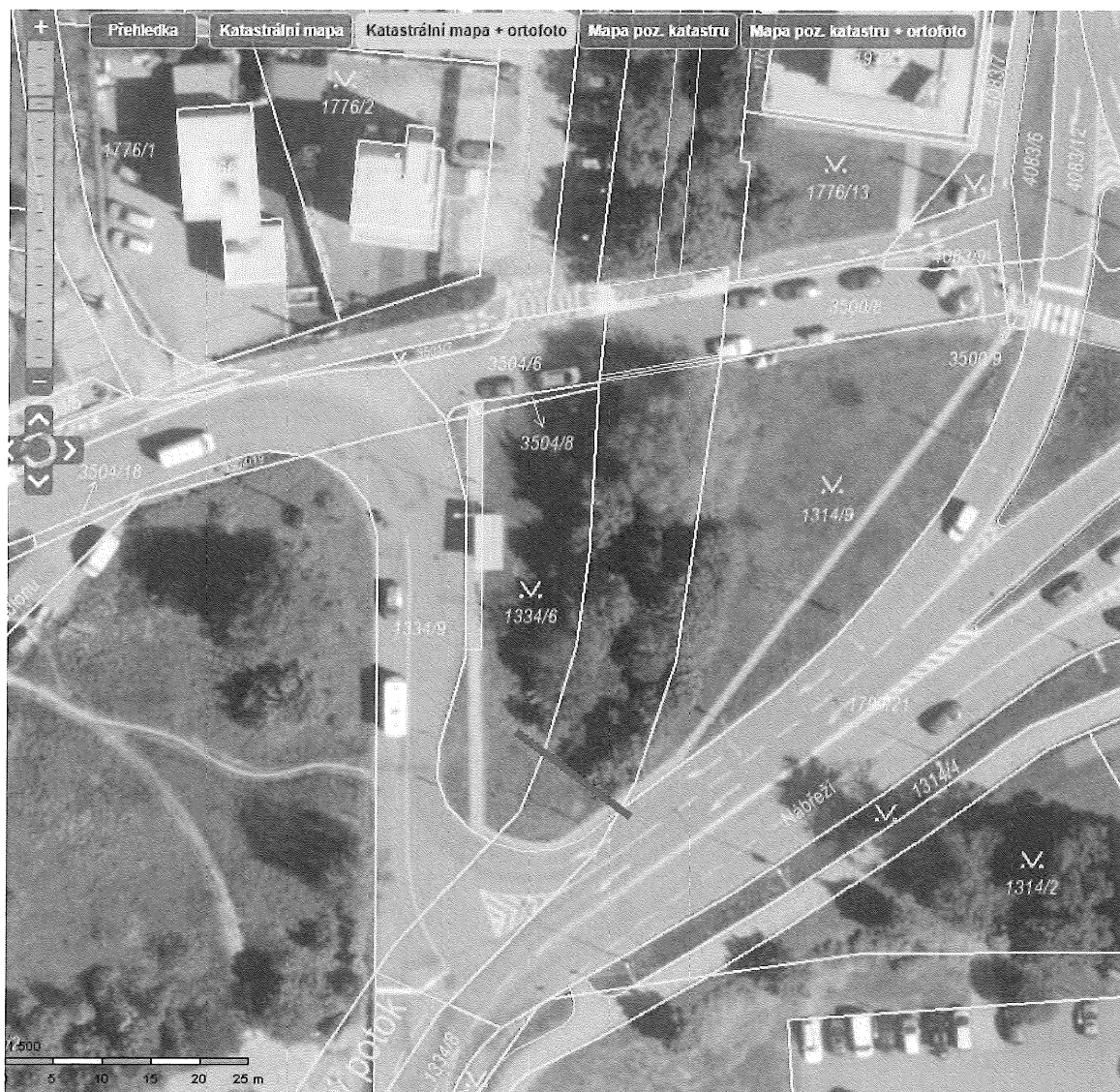
4-13-01-0360

IDVT 10200358

3556/1 k.ú. Zlín

SO 01 Pasecký potok km 0,282-1,136

————— ohraničení úseku zásahu do břehového porostu, km 0,282 vodního toku



— ohraničení úseku zásahu do břehového porostu, km 1,136 vodního toku



SO 02 Pasecký potok km 1,862-1,888

— ohrazení úseku zásahu do břehového porostu

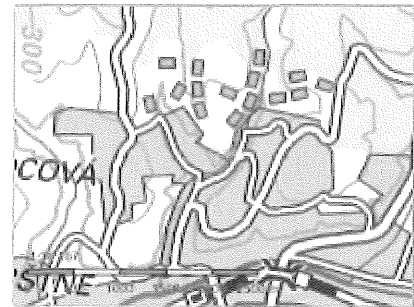


Seznam dotčených parcel:

č. parcely	druh pozemku	způsob využití	vlastník	využití
3556/1	vodní plocha	koryto vodního toku přirozené neupravené	Lesy České republiky, s.p., Přemyslova 1106/19, Nový Hradec Králové, 50008 Hradec Králové	těžba
1314/9	ostatní plocha	zeleň	Statutární město Zlín, náměstí Míru 12, 76001 Zlín	přístup, popř. skládka
3556/9	ostatní plocha	jiná plocha	Statutární město Zlín, náměstí Míru 12, 76001 Zlín	přístup, popř. skládka
3556/7	zahrada	-	Statutární město Zlín, náměstí Míru 12, 76001 Zlín	přístup, popř. skládka
3556/4	ostatní plocha	jiná plocha	Statutární město Zlín, náměstí Míru 12, 76001 Zlín	přístup, popř. skládka
1718/2	ostatní plocha	jiná plocha	Úřad pro zastupování státu ve věcech majetkových, Rašínovo nábřeží 390/42, Nové Město, 12800 Praha 2	přístup, popř. skládka
1708/1	ostatní plocha	jiná plocha	Úřad pro zastupování státu ve věcech majetkových, Rašínovo nábřeží 390/42, Nové Město, 12800 Praha 2	přístup, popř. skládka
1740/1	zahrada	-	PNEU PLUS s.r.o., č. p. 9, 69666 Sudoměřice	přístup, popř. skládka
1737/8	ostatní plocha	ostatní komunikace	PNEU PLUS s.r.o., č. p. 9, 69666 Sudoměřice	přístup, popř. skládka
1737/6	ostatní plocha	ostatní komunikace	Křen Jiří Ing., Lázeňská 712, Kostelec, 76314 Zlín	přístup, popř. skládka
1737/2	ostatní plocha	jiná plocha	Křen Jiří Ing., Lázeňská 712, Kostelec, 76314 Zlín	přístup, popř. skládka
4462	ostatní plocha	manipulační plocha	Křen Jiří Ing., Lázeňská 712, Kostelec, 76314 Zlín	přístup, popř. skládka
1737/4	ostatní plocha	zeleň	Křen Jiří Ing., Lázeňská 712, Kostelec, 76314 Zlín	přístup, popř. skládka

Informace o pozemku

Parcelní číslo:	3556/1
Obec:	Zlín (585068)1-4
Katastrální území:	Zlín (635561)
Číslo LV:	2
Výměra (m ²):	21941
Typ parcely:	Parcela katastru nemovitostí
Mapový list:	DKM
Určení výměry:	Grafičky nebo v digitalizované mapě
Způsob využití:	koryto vodního toku přirozené nebo upravené
Druh pozemku:	vodní plocha



Sousední parcely

Vlastníci, jiní oprávnění

Vlastnické právo	Podíl
Česká republika	
Právo hospodařit s majetkem státu	Podíl
Lesy České republiky, s.p., Přemyslůva 1106/19, Nový Hradec Králové 50008 Hradec Králové	

Způsob ochrany nemovitosti

Nejsou evidovány žádné způsoby ochrany.

Seznam BPEJ

Parcela nemá evidované BPEJ.

Omezení vlastnického práva

Typ
Věcné břemeno (podle listiny)
Věcné břemeno vedení
Věcné břemeno zřízení a provozování vedení

Jiné zápisy

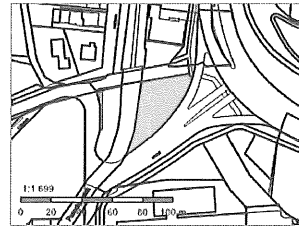
Nejsou evidovány žádné jiné zápisy.

Řízení, v rámci kterých byl k nemovitosti zapsán cenový údaj

Nemovitost je v územním obvodu, kde státní správu katastru nemovitostí ČR vykonává Katastrální úřad pro Zlínský kraj, Katastrální pracoviště Zlín

Informace o pozemku

Parcelní číslo:	1314/94
Obec:	Zlín [585068] ^{CF}
Katastrální území:	Zlín [635561]
Číslo LV:	10001
Výměra [m ²]:	1034
Typ parcely:	Parcela katastru nemovitostí
Mapový list:	DKM
Určení výměry:	Graficky nebo v digitalizované mapě
Způsob využití:	zeleň
Druh pozemku:	ostatní plocha



Sousední parcely

Vlastníci, jiní oprávnění

Vlastnické právo	Podíl
Statutární město Zlín, náměstí Míru 12, 76001 Zlín	

Způsob ochrany nemovitosti

Nejsou evidovány žádné způsoby ochrany.

Seznam BPEJ

Parcela nemá evidované BPEJ.

Omezení vlastnického práva

Nejsou evidována žádná omezení.

Jiné zápisy

Nejsou evidovány žádné jiné zápisy.

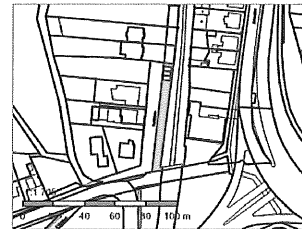
^{CF} Řízení, v rámci kterých byl k nemovitosti zapsán cenový údaj

Nemovitost je v územním obvodu, kde státní správu katastru nemovitostí ČR vykonává Katastrální úřad pro Zlínský kraj, Katastrální pracoviště Zlín ^{CF}

Zobrazené údaje mají informativní charakter. Platnost dat k: 14.08.2023 09:00.

Informace o pozemku

Parcelní číslo:	3556/94 ^{CF}
Obec:	Zlín [585068] ^{CF}
Katastrální území:	Zlín [635561]
Číslo LV:	10001
Výměra [m ²]:	349
Typ parcely:	Parcela katastru nemovitostí
Mapový list:	DKM
Určení výměry:	Graficky nebo v digitalizované mapě
Způsob využití:	jiná plocha
Druh pozemku:	ostatní plocha



Sousední parcely

Vlastníci, jiní oprávnění

Vlastnické právo	Podíl
Statutární město Zlín, náměstí Míru 12, 76001 Zlín	

Způsob ochrany nemovitosti

Nejsou evidovány žádné způsoby ochrany.

Seznam BPEJ

Parcela nemá evidované BPEJ.

Omezení vlastnického práva

Typ
Věcné břemeno (podle listiny)

Jiné zápisy

Nejsou evidovány žádné jiné zápisy.

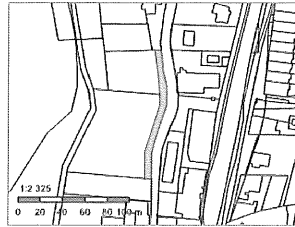
^{CF} Řízení, v rámci kterých byl k nemovitosti zapsán cenový údaj

Nemovitost je v územním obvodu, kde státní správu katastru nemovitostí ČR vykonává Katastrální úřad pro Zlínský kraj, Katastrální pracoviště Zlín ^{CF}

Zobrazené údaje mají informativní charakter. Platnost dat k: 14.08.2023 09:00.

Informace o pozemku

Parcelní číslo:	3556/7
Obec:	Zlín (5850601)
Katastrální území:	Zlín (635561)
Číslo LV:	10001
Výměra [m ²]:	696
Typ parcely:	Parcela katastru nemovitostí
Mapový list:	DKM
Určení výměry:	Graficky nebo v digitalizované mapě
Druh pozemku:	zahrada



Sousední parcely

Vlastníci, jiní oprávnění

Vlastnické právo	Podíl
Statutární město Zlín, náměstí Míru 12, 76001 Zlín	

Způsob ochrany nemovitosti

Název
zemědělský půdní fond

Seznam BPEJ

BPEJ	Výměra
64189	142
67101	554

Omezení vlastnického práva

Nejsou evidována žádná omezení.

Jiné zápisy

Nejsou evidovány žádné jiné zápisy.

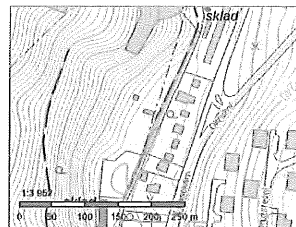
Rízení, v rámci kterých byl k nemovitosti zapsán cenový údaj

Nemovitost je v územním obvodu, kde státní správu katastru nemovitostí ČR vykonává Katastrální úřad pro Zlínský kraj, Katastrální pracoviště Zlín

Zobrazené údaje mají informativní charakter. Platnost dat k 14.08.2023 09:00.

Informace o pozemku

Parcelní číslo:	3556/46
Obec:	Zlín (5850601)
Katastrální území:	Zlín (635561)
Číslo LV:	10001
Výměra [m ²]:	1388
Typ parcely:	Parcela katastru nemovitostí
Mapový list:	DKM
Určení výměry:	Graficky nebo v digitalizované mapě
Způsob využití:	jiná plocha
Druh pozemku:	ostatní plocha



Sousední parcely

Vlastníci, jiní oprávnění

Vlastnické právo	Podíl
Statutární město Zlín, náměstí Míru 12, 76001 Zlín	

Způsob ochrany nemovitosti

Nejsou evidovány žádné způsoby ochrany.

Seznam BPEJ

Parcela nemá evidované BPEJ.

Omezení vlastnického práva

Typ
Věcné břemeno (podle listiny)

Jiné zápisy

Nejsou evidovány žádné jiné zápisy.

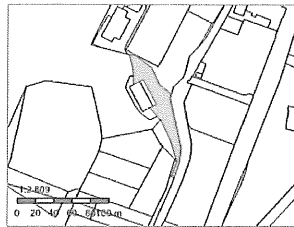
Rízení, v rámci kterých byl k nemovitosti zapsán cenový údaj

Nemovitost je v územním obvodu, kde státní správu katastru nemovitostí ČR vykonává Katastrální úřad pro Zlínský kraj, Katastrální pracoviště Zlín

Zobrazené údaje mají informativní charakter. Platnost dat k 14.08.2023 09:00.

Informace o pozemku

Parcelní číslo:	1719/2 ^U
Obec:	Zlín (585063) ^U
Katastrální území:	Zlín (635561)
Číslo LV:	60000
Výměra [m ²]:	1829
Typ parcely:	Parcela katastru nemovitostí
Mapový list:	DKM
Určení výměry:	Graficky nebo v digitalizované mapě
Způsob využití:	jiná plocha
Druh pozemku:	ostatní plocha



Sousední parcely

Vlastníci, jiní oprávnění

Vlastnické právo	Podíl
Česká republika	
Příslušnost hospodařit s majetkem státu	Podíl
Úřad pro zastupování státu ve věcech majetkových, Rašínovo nábřeží 390/42, Nové Město, 12800 Praha 2	

Způsob ochrany nemovitosti

Nejsou evidovány žádné způsoby ochrany.

Seznam BPEJ

Parcela nemá evidované BPEJ.

Omezení vlastnického práva

Typ
Věcné břemeno (podle listiny)

Jiné zápisy

Typ
Změna výměr obnovou operátu

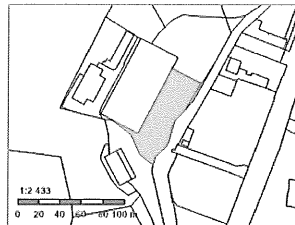
^U Řízení, v rámci kterých byl k nemovitosti zapsán cenový údaj

Nemovitost je v územním obvodu, kde státní správu katastru nemovitostí ČR vykonává [Katastrální úřad pro Zlínský kraj, Katastrální pracoviště Zlín](#) ^U

Zobrazené údaje mají informativní charakter. Platnost dat k 14.08.2023 09:00.

Informace o pozemku

Parcelní číslo:	1709/1 ^U
Obec:	Zlín (585063) ^U
Katastrální území:	Zlín (635561)
Číslo LV:	60000
Výměra [m ²]:	2410
Typ parcely:	Parcela katastru nemovitostí
Mapový list:	DKM
Určení výměry:	Graficky nebo v digitalizované mapě
Způsob využití:	jiná plocha
Druh pozemku:	ostatní plocha



Sousední parcely

Vlastníci, jiní oprávnění

Vlastnické právo	Podíl
Česká republika	
Příslušnost hospodařit s majetkem státu	Podíl
Úřad pro zastupování státu ve věcech majetkových, Rašínovo nábřeží 390/42, Nové Město, 12800 Praha 2	

Způsob ochrany nemovitosti

Nejsou evidovány žádné způsoby ochrany.

Seznam BPEJ

Parcela nemá evidované BPEJ.

Omezení vlastnického práva

Typ
Věcné břemeno (podle listiny)

Jiné zápisy

Nejsou evidovány žádné jiné zápisy.

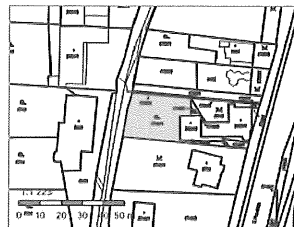
^U Řízení, v rámci kterých byl k nemovitosti zapsán cenový údaj

Nemovitost je v územním obvodu, kde státní správu katastru nemovitostí ČR vykonává [Katastrální úřad pro Zlínský kraj, Katastrální pracoviště Zlín](#) ^U

Zobrazené údaje mají informativní charakter. Platnost dat k 14.08.2023 11:00.

Informace o pozemku

Parcelní číslo:	1749/1 ^o
Obec:	Zlín [685068] ^o
Katastrální území:	Zlín [635561]
Číslo LV:	8461
Výměra [m ²]:	572
Typ parcely:	Parcela katastru nemovitostí
Mapový list:	DKM
Určení výměry:	Graficky nebo v digitalizované mapě
Druh pozemku:	zahrada



Sousední parcely

Vlastníci, jiná oprávnění

Vlastnické právo	Podíl
PNEU PLUS s.r.o., ě. p. 9, 69666 Sudoměřice	

Způsob ochrany nemovitosti

Název
zemědělský půdní fond

Seznam BPEJ

BPEJ	Výměra
67101 ^o	572

Omezení vlastnického práva

Typ
Předkupní právo
Zákaz zcizení a zatížení
Zástavní právo smluvní

Jiné zápisy

Typ
Závazek neumožnit zápis nového zást. práva namísto starého
Závazek nezajistit zást. pr. ve výhodnějším pořadí nový dluh

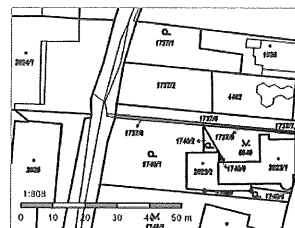
Řízení, v rámci kterých byl k nemovitosti zapsán cenový údaj

Nemovitost je v územním obvodu, kde státní správu katastru nemovitostí ČR vykonává [Katastrální úřad pro Zlínský kraj, Katastrální pracoviště Zlín^o](#)

Zobrazené údaje mají informativní charakter. Platnost dat k 14.08.2023 11:00.

Informace o pozemku

Parcelní číslo:	1737/8 ^o
Obec:	Zlín [685068] ^o
Katastrální území:	Zlín [635561]
Číslo LV:	8461
Výměra [m ²]:	22
Typ parcely:	Parcela katastru nemovitostí
Mapový list:	DKM
Určení výměry:	Graficky nebo v digitalizované mapě
Způsob využití:	ostatní komunikace
Druh pozemku:	ostatní plocha



Sousední parcely

Vlastníci, jiná oprávnění

Vlastnické právo	Podíl
PNEU PLUS s.r.o., ě. p. 9, 69666 Sudoměřice	

Způsob ochrany nemovitosti

Nejsou evidovány žádné způsoby ochrany.

Seznam BPEJ

Parcela nemá evidované BPEJ.

Omezení vlastnického práva

Typ
Předkupní právo
Zákaz zcizení a zatížení
Zástavní právo smluvní

Jiné zápisy

Typ
Závazek neumožnit zápis nového zást. práva namísto starého
Závazek nezajistit zást. pr. ve výhodnějším pořadí nový dluh

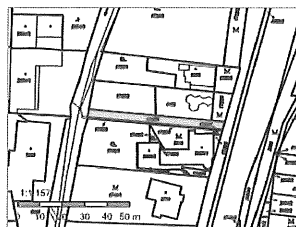
Řízení, v rámci kterých byl k nemovitosti zapsán cenový údaj

Nemovitost je v územním obvodu, kde státní správu katastru nemovitostí ČR vykonává [Katastrální úřad pro Zlínský kraj, Katastrální pracoviště Zlín^o](#)

Zobrazené údaje mají informativní charakter. Platnost dat k 14.08.2023 11:00.

Informace o pozemku

Parcelní číslo:	1737/64
Obec:	Zlín [585068] CZ
Katastrální území:	Zlín [635561]
Číslo LV:	4893
Výměra [m ²]:	202
Typ parcely:	Parcela katastru nemovitostí
Mapový list:	DKM
Určení výměry:	Grafický nebo v digitalizované mapě
Způsob využití:	ostatní komunikace
Druh pozemku:	ostatní plocha



Sousední parcely

Vlastníci, jiní oprávnění

Vlastnické právo	Podíl
Křen Jiří Ing., Lázeňská 712, Kostelec, 76314 Zlín	

Způsob ochrany nemovitosti

Nejsou evidovány žádné způsoby ochrany.

Seznam BPEJ

Parcela nemá evidované BPEJ.

Omezení vlastnického práva

Typ
Věcné břemeno (podle listiny)

Jiné zápisy

Nejsou evidovány žádné jiné zápisy.

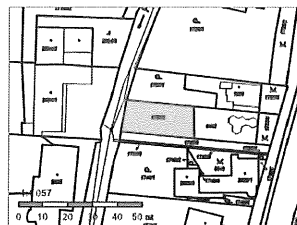
Řízení, v rámci kterých byl k nemovitosti zapsán cenový údaj

Nemovitost je v územním obvodu, kde státní správu katastru nemovitostí ČR vykonává [Katastrální úřad pro Zlínský kraj, Katastrální pracoviště Zlín](#)

Zobrazené údaje mají informativní charakter. Platnost dat k 14.08.2023 11:00.

Informace o pozemku

Parcelní číslo:	1737/2
Obec:	Zlín [585068] CZ
Katastrální území:	Zlín [635561]
Číslo LV:	4893
Výměra [m ²]:	367
Typ parcely:	Parcela katastru nemovitostí
Mapový list:	DKM
Určení výměry:	Grafický nebo v digitalizované mapě
Způsob využití:	Jiná plocha
Druh pozemku:	ostatní plocha



Sousední parcely

Vlastníci, jiní oprávnění

Vlastnické právo	Podíl
Křen Jiří Ing., Lázeňská 712, Kostelec, 76314 Zlín	

Způsob ochrany nemovitosti

Nejsou evidovány žádné způsoby ochrany.

Seznam BPEJ

Parcela nemá evidované BPEJ.

Omezení vlastnického práva

Nejsou evidována žádná omezení.

Jiné zápisy

Nejsou evidovány žádné jiné zápisy.

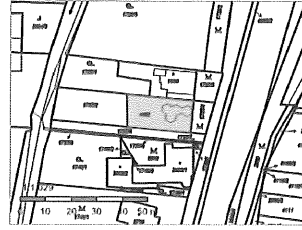
Řízení, v rámci kterých byl k nemovitosti zapsán cenový údaj

Nemovitost je v územním obvodu, kde státní správu katastru nemovitostí ČR vykonává [Katastrální úřad pro Zlínský kraj, Katastrální pracoviště Zlín](#)

Zobrazené údaje mají informativní charakter. Platnost dat k 14.08.2023 11:00.

Informace o pozemku

Parcelní číslo:	4462/6
Obec:	Zlín (585068) ^{cs}
Katastrální území:	Zlín (635561)
Číslo LV:	4893
Výměra [m ²]:	325
Typ parcely:	Parcela katastru nemovitostí
Mapový list:	DKM
Určení výměry:	Graficky nebo v digitalizované mapě
Způsob využití:	manipulační plocha
Druh pozemku:	ostatní plocha



Sousední parcely

Vlastníci, jiní oprávnění

Vlastnické právo	Podíl
Křen Jiří Ing., Lázeňská 712, Kostelec 76314 Zlín	

Způsob ochrany nemovitosti

Nejsou evidovány žádné způsoby ochrany.

Seznam BPEJ

Parcela nemá evidované BPEJ.

Omezení vlastnického práva

Nejsou evidována žádná omezení.

Jiné zápisy

Nejsou evidovány žádné jiné zápisy.

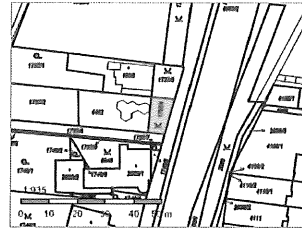
^{cs} Řízení, v rámci kterých byl k nemovitosti zapsán cenový údaj

Nemovitost je v územním obvodu, kde státní správu katastru nemovitostí ČR vykonává Katastrální úřad pro Zlínský kraj, Katastrální pracoviště Zlín ^{cs}

Zobrazené údaje mají informativní charakter. Platnost dat k 14.08.2023 11:00.

Informace o pozemku

Parcelní číslo:	1737/4 ^{cs}
Obec:	Zlín (585068) ^{cs}
Katastrální území:	Zlín (635561)
Číslo LV:	4893
Výměra [m ²]:	91
Typ parcely:	Parcela katastru nemovitostí
Mapový list:	DKM
Určení výměry:	Graficky nebo v digitalizované mapě
Způsob využití:	zeleň
Druh pozemku:	ostatní plocha



Sousední parcely

Vlastníci, jiní oprávnění

Vlastnické právo	Podíl
[Redacted]	

Způsob ochrany nemovitosti

Nejsou evidovány žádné způsoby ochrany.

Seznam BPEJ

Parcela nemá evidované BPEJ.

Omezení vlastnického práva

Nejsou evidována žádná omezení.

Jiné zápisy

Nejsou evidovány žádné jiné zápisy.

^{cs} Řízení, v rámci kterých byl k nemovitosti zapsán cenový údaj

Nemovitost je v územním obvodu, kde státní správu katastru nemovitostí ČR vykonává Katastrální úřad pro Zlínský kraj, Katastrální pracoviště Zlín ^{cs}

Zobrazené údaje mají informativní charakter. Platnost dat k 14.08.2023 11:00.

Fotodokumentace

BP Pasecký potok 2023

SO 01 – ř. km 0,282-1,136

4-13-01-036

IDVT 10200358

3556/1 k. ú. Zlín

Dřeviny zasahující do průtočného profilu





Dřeviny zasahující do průtočného profilu u autoservisu na pravém břehu, přístup k BP je z levého břehu přes parc. č. 1740/1, 1737/8,1727/6, 1737/2, 4462 a 1737/4



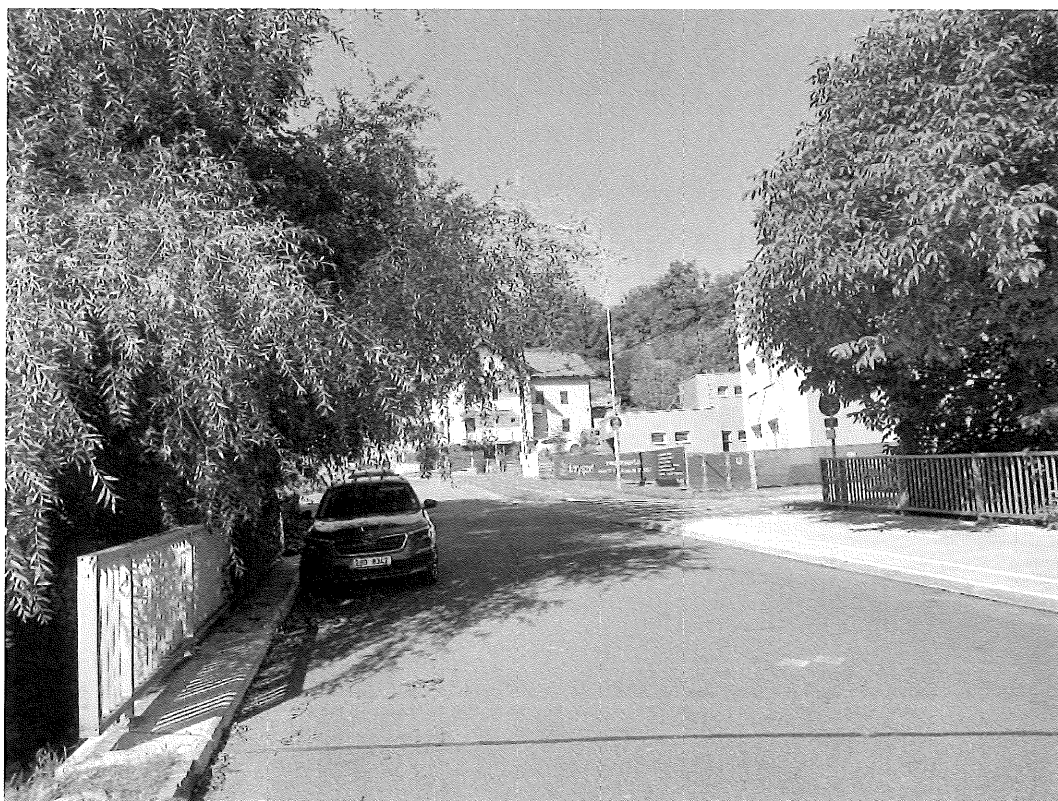
Označení dřevin určených ke kácení čísly



Křoviny rostoucí v průtočném profilu toku



Dřeviny břehového porostu určené k ořezu větví



Dřeviny břehového porostu určené k ořezu větví



SO 02 – ř. km 1,862-1,888

4-13-01-036

IDVT 10200358

3556/1 k. ú. Zlín

Celkový pohled na břehový porost



Dřeviny zasahující do průtočného profilu toku



Dřeviny rostoucí v průtočném profilu vodního toku

