



Hasičský záchranný sbor Moravskoslezského kraje			
2006 ROK	13 ČÍSLO SMLOUVY	FM ÚZEMNÍ ODBOR	NEHZOJTD DOBA PLNĚNÍ

SMLOUVA O DODÁVCE VODY Z VODOVODU A ODVÁDĚNÍ ODPADNÍCH VOD KANALIZACÍ VVVK číslo 1694/06/1

1.	<p>Smluvní strany</p> <p>a) Dodavatel : Severomoravské vodovody a kanalizace Ostrava a.s. (vlastník vodovodu) se sídlem Ostrava, 28. října 169, PSČ 709 45 (vlastník kanalizace) zapsán v obchodním rejstříku Krajského soudu v Ostravě oddíl B vložka 347 zastoupen [zastoupení] vedoucí zákaznického centra Frýdek-Místek na základě pověření uděleného představenstvem společnosti</p> <p>bankovní spojení ABN AMRO Bank N.V. Praha IČ: 45193665 DIČ: CZ45193665 číslo účtu: 130788/5400</p> <p>b) Odběratel : Číslo odběratele 212303293 IČ:70884561 DIČ:neplátcí ČR-Hasičský záchranný sbor Moravskoslezského kraje , Výškovická 40. 700 44 Ostrava-Zábřeh Zastoupen plk. Ing. Zdeňkem Nytrou, krajským ředitelem Bankovní spojení: ČNB Ostrava, 1933881/0710</p>
2.	<p>Předmět smlouvy: Předmětem smlouvy je úprava práv a povinností smluvních stran pro realizaci dodávky vody a odvádění odpadních vod. Dodavatel, za podmínek stanovených touto smlouvou, se zavazuje dodávat odběrateli vodu v jakosti odpovídající požadavkům na pitnou vodu dle zák. č. 258/2000 Sb. a prováděcí vyhlášky č. 252/2004 Sb. a kanalizací odvádět odběratelem vypouštěné odpadní vody. Odběratel se zavazuje vypouštět odpadní vody s přípustnou mírou znečištění dle kanalizačního řádu, za jejich odvedení a dodanou vodu dodavateli platit způsobem touto smlouvou stanoveným a plnit i ostatní své závazky ze smlouvy vyplývající.</p>
3.	<p>Dodávka vody: Voda je dodávána odběrateli do připojených nemovitostí z vodovodu vodovodními přípojkami uvedenými v příloze číslo 1 této smlouvy.</p> <p>Limit dodávané vody: <input checked="" type="checkbox"/> dle potřeby odběratele <input type="checkbox"/> v množství uvedeném maximálněm³/rok</p> <p>Množství dodané vody se zjišťuje: vodoměrem, podle směrných čísel roční spotřeby vody</p>
4.	<p>Odvádění odpadních vod: Odpadní vody jsou odběratelem vypouštěny z připojených nemovitostí do kanalizace kanalizačními přípojkami uvedenými v příloze číslo 1 této smlouvy a jejich odvedení je splněno okamžikem vtoku odpadních vod z uvedených kanalizačních přípojek do kanalizace.</p> <p>Množství vypouštěných odpadních vod: <input checked="" type="checkbox"/> odpovídá množství dodané vody s připočtením množství vody získané z jiných zdrojů a srážkové vody <input type="checkbox"/> je měřeno měřicím zařízením odběratele</p> <p>- množství vody získané z jiných zdrojů než je vodovod: 0 m³/rok, zdroj: - množství srážkové vody zjištěné výpočtem (příloha č.1): 5292 m³/rok</p>



Cena, fakturace a placení:

a)

Za dodávku vody a odvádění odpadních vod dle této smlouvy fakturuje dodavatel odběrateli vodné a stočné v jednosložkové formě dle svého platného ceníku, který je k dispozici na zákaznických centrech dodavatele a na místě příslušných obecních či městských úřadech. Cena je stanovena dle platných cenových předpisů rozhodnutím dodavatele. Změnu ceny zveřejní dodavatel před termínem její platnosti v regionálním tisku a vyvěšením ceníku v obcích na místě veřejně přístupném. Ve fakturačním období se změnou ceny bude nová cena uplatněna dle bodu 8.4. Obchodních podmínek a u stočného s přihlédnutím ke způsobu zjišťování množství vypouštěných odpadních vod.

b)

Fakturační období : čtvrtletně

c)

Splatnost faktury (daňového dokladu) se stanoví do 17 dnů ode dne vystavení faktury, přičemž ve sporných případech se má za to, že byla doručena třetí den ode dne odeslání a dnem odeslání faktury je den jejího vystavení. Při prodlužení s platbou má dodavatel nárok na zákonný úrok z prodlení.

Způsob platby: fakturou

6. Doba plnění:

Smlouva se uzavírá na dobu:

Neurčitou s účinností od 01.04.2006 a lze ji ukončit písemnou výpovědí s výpovědní lhůtou jednoho měsíce, která začíná běžet prvním dnem měsíce následujícího po doručení výpovědi druhé smluvní straně. Smlouvu lze rovněž ukončit dohodou smluvních stran. Smluvní strany se dohodly, že když odběratel ztratí způsobilost být odběratelem ve smyslu § 2 odst. 5 zák. č. 274/2001 Sb., zaniká tato smlouva dnem, kdy se dodavatel o této skutečnosti dozvěděl.

Určitou s účinností od do

7. Zvláštní ujednání:

a)

Dodavatel provádí čtvrtletně, v termínech zveřejněných způsobem v místě obvyklým, na měřidle vodoměru odečet stavu měřidlem registrovaného množství dodané vody k fakturaci vodného a požaduje při odečtu osobní účast odběratele. Stav měřidla zjištěný dodavatelem je podkladem pro fakturaci množství dodané vody, i když se odběratel odečtu nezúčastní. Neumožní-li odběratel dodavateli přístup k vodoměru, má dodavatel právo fakturovat množství dodané vody za příslušné období dle stavu měřidla nahlášeného odběratelem nebo dle výpočtu množství za toto období podle dodávky ve stejném období minulého roku či podle směrných čísel roční potřeby vody a po odečtu stavu na měřidle vodoměru provést vyúčtování vodného dle zjištěného stavu vodoměru.

b)

Odběratel má možnost uplatnit snížení množství odváděných odpadních vod za podmínek uvedených v čl. 7.6. Obchodních podmínek o dodávce vody z vodovodu a odvádění odpadních vod kanalizací z 1.1.2002.

c)

Tímto se ruší smlouva č. 1694/01/14 ze dne 19.6.2001

d)

Nemovitosti jsou ve vlastnictví České republiky s tím, že příslušnost hospodařit s majetkem státu má HZS MS kraje.

8. Závěrečné ustanovení:

a)

Dojde-li na straně odběratele ke změně údajů vztahujících se k uzavřené smlouvě, je povinen postupovat dle bodu 4.2. Obchodních podmínek.

b)

Vztahy smluvních stran se řídí touto smlouvou a ustanoveními zák. č. 274/2001 Sb., prováděcí vyhlášky č.428/2001 Sb., Obchodních podmínek o dodávce vody z vodovodu a odvádění odpadních vod kanalizací vydaných dodavatelem 1.1.2002, týkajícími se předmětu smlouvy, případně takovými ustanoveními předpisů je nahrazujících.

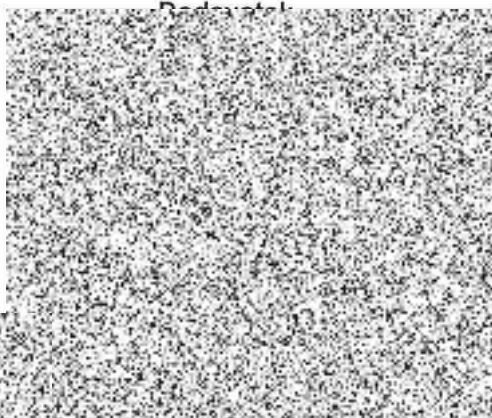


c) Dodavatel tímto informuje odběratele v souladu s § 11 zák. č. 101/2000 Sb., že shromažďuje a zpracovává jejich osobní údaje, které uvedli v této smlouvě. Odběratel dává tímto v souladu s § 5 z.č. 101/2000 Sb. o ochraně osobních údajů dodavateli, jako správci údajů, souhlas ke shromažďování osobních údajů v rozsahu dle této smlouvy a jejich zpracovávání a uchovávání pro účely naplnění práv a povinností z této smlouvy a vedení agendy o dodávkách vody a odvádění odpadních vod v souladu se zákonem č. 274/2001 Sb. a to po celou dobu platnosti této smlouvy a dále po dobu nutnou pro jejich uchovávání v souladu s příslušnými právními předpisy.

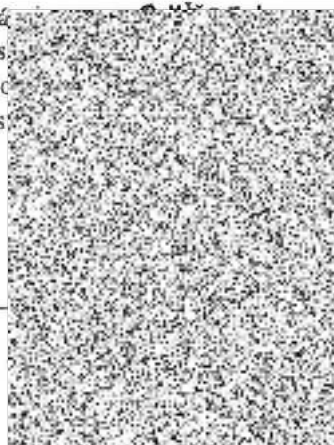
d) Smlouva je vypracována ve 2 vyhotoveních, z nichž 1 obdrží odběratel a 1 obdrží dodavatel. Změny smlouvy je možno provést pouze písemnými dodatky podepsanými oběma smluvními stranami. Nedílnou součástí smlouvy jsou Obchodní podmínky o dodávce vody z vodovodu a odvádění odpadních vod kanalizací vydané dodavatelem 1.1.2002, které odběratel převzal při podpisu smlouvy.

Ve Frýdku-Místku dne 07.03.2006

V Ostravě dne 17.3.2006



Hasičský zá
Moravskos
Výške
700 30 Os



Zpr
Telef





Seznam odběrných míst ke smlouvě VVVK číslo 1694 ze dne 07.03.2006

číslo obce	čís. odběru (V)odné (S)točné	katastr adresa odběrného místa	č.parcely	materiál		profil
				vodovodní přípojka	kanalizační přípojka	
20012	120079 S	MÍSTEK, PAVLÍKOVA 1479	528/59			
20012	1224035 V+S	Místek MÍSTEK, PAVLÍKOVA 2264	528/59 528/59			
20071	710184 S	TŘINEC, ŽELEZNIČNÍ	926/4			
20071	7105173 V	TŘINEC, ŽELEZNIČNÍ	926/4			
20071	7105174 V+S	TŘINEC, ŽELEZNIČNÍ	926/4			

Výpočet množství srážkových vod

Pro výpočet množství srážkových vod jsou použity klimatologické údaje dle podkladů Českého hydrometeorologického ústavu v Ostravě pro průměrné roční úhrny srážek za období 1986-2005 s aktualizací po 10 letech.

1. Číslo odběru: 120079 Lokalita: 21-Olešná, F-M, Dobrá, Baška, Palkovice
Dlouhodobý srážkový úhrn: 0,8597

A) zastavěné plochy a	m ² * koef. =	m ²
) těžce propustné zpevněné plochy	5657 * 0,9000 =	5091
C) plochy kryté vegetací	12399 * 0,0500 =	620
	Součet:	5711 * 0,8597 /4
	tj.	1227 m ³ /čtvrtletně
	Celkem:	4908 m ³ /rok

2. Číslo odběru: 710184 Lokalita: 23-Třinec
Dlouhodobý srážkový úhrn: 0,9629

A) zastavěné plochy a	m ² * koef. =	m ²
těžce propustné zpevněné plochy	445 * 0,9000 =	401
	Součet:	401 * 0,9629 /4
	tj.	96 m ³ /čtvrtletně
	Celkem:	384 m ³ /rok



Obchodní podmínky

pro dodávku vody z vodovodu a odvádění odpadních vod kanalizací

Severomoravské vodovody a kanalizace Ostrava a.s. (dále jen SmVaK Ostrava a. s.)
pro dodávku vody z vodovodu a odvádění odpadních vod kanalizací tyto obchodní podmínky,
které jsou nedílnou součástí "Smlouvy o dodávce vody z vodovodu a odvádění odpadních vod
kanalizací" (dále jen "smlouvy").

1. Úvodní ustanovení

- 1.1. Obchodní podmínky (dále jen podmínky) se řídí a doplňují legislativou České republiky v platném znění, zejména zákon č. 274/2001 Sb. o vodovodech a kanalizacích pro veřejnou potřebu a o změně některých zákonů (dále jen zákon) a jeho prováděcí vyhlášku č. 428/2001 Sb. (dále jen vyhláška).
- 1.2. Podmínky se vztahují na dodávku pitné vody a odvádění odpadních vod v rámci uzavřeného smluvního vztahu (dále jen smlouvy).
- 1.3. Pro nepodnikající odběratele (event. plátce vodného a stočného) se smlouva řídí příslušnými ustanoveními Občanského zákoníku, pro ostatní odběratele event. plátce vodného a stočného se řídí příslušnými ustanoveními Obchodního zákoníku.

2. Vymezení pojmu

- 2.1. Odběratelem je vlastník pozemku nebo stavby připojené na vodovod nebo kanalizaci, není-li dále stanoveno jinak, u budov ve vlastnictví České republiky je odběratelem organizační složka, které přísluší hospodaření podle zvláštního zákona. U budov, u nichž spoluvlastník budovy je vlastníkem bytu nebo nebytového prostoru jako vymezené části budovy a zároveň podilovým spoluvlastníkem společných částí budovy je odběratelem společenství vlastníků. V případě spoluvlastnictví nemovitosti jsou odběratelem všichni spoluvlastníci s tím, že smlouva je uzavírána s pověřeným zástupcem spoluvlastníků a toto pověření se stává přílohou smlouvy. Pokud je přípojka zásobována více vlastníky pozemku nebo stavby, má se za to, že odběratelem je vlastník první nemovitosti (pozemku nebo stavby) napojené na vodovod nebo kanalizaci, neprokáže-li se jinak.
- 2.2. Dodavatel je vlastník vodovodu nebo kanalizace, popřípadě provozovatel, pokud byl k uzavření smlouvy o dodávce pitné vody a odvádění odpadních vod pověřen smlouvou o provozování. Cílné je cenou za pitnou vodu a za službu spojenou s jejím dodáním. Právo na vodné vzniká vtokem vody do potrubí napojeného bezprostředně za vodoměrem a není-li vodoměr vtokem vody do vnitřního uzavěru připojeného pozemku nebo stavby, popřípadě do uzavěru hydrantu nebo výtokového stojanu. Pitná voda musí splňovat požadavky na hygienickou nezávadnost pitné vody stanovené z. č. 253/2000 Sb. a prováděcí vyhláškou č. 376/2000 Sb. nebo předpisy je nahrazující.
- 2.4. Stočné je cena za službu spojenou s odváděním a čištěním, popřípadě zneškodňováním odpadních vod. Právo na stočné vzniká okamžikem vtoku odpadních vod (tj. vody splaškové, srážkové, balastní, drenážní a jiné) do kanalizace.
- 2.5. Kanalizační řád stanovuje nejvyšší přípustnou míru znečištění odpadních vod vypouštěných do kanalizace, případně nejvyšší přípustné množství těchto vod a další podmínky jejího provozu.
- 2.6. Pojem vodovodní a kanalizační přípojky, určení jejího vlastnictví a investování je vymezeno v zákoně o vodovodech a kanalizacích pro veřejnou potřebu event. v předpise jej nahrazujícím.
- 2.7. Způsob reklamace a postup při jejím vyřizování upravuje reklamační řád zpracovaný dodavatelem, který je zveřejněn v zákaznických centrech dodavatele a zveřejněn v obci způsobem v místě obvyklém.
- 2.8. Ukončením odběru se rozumí ukončení dodávky pitné vody vodovodní přípojkou nebo odvádění odpadních vod kanalizační přípojkou. Ukončení odběru realizuje na základě žádosti odběratele a na jeho náklady dodavatel. Smluvní vztah trvá až do doby fyzického odstranění připojení na vodovod nebo kanalizaci. Odstranění připojení provádí na základě žádosti odběratele a na jeho náklady dodavatel.
- 2.9. Přerušení odběru je dohodnuté ukončení odběru na dobu určitou s tím, že po uplynutí sjednané doby přerušení smluvní vztah pokračuje beze změn.
- 2.10. Převod odběru je ukončení smluvního vztahu s odběratelem a uzavření nové smlouvy s právním nástupcem původního odběratele, přičemž tato písemně potvrdí datem a důvodem převodu vodu a stav měřidla ke dni ukončení smluvního vztahu s původním odběratelem. Původní odběratelem je povinen uhradit všechny závazky vzniklé do doby ukončení platnosti smlouvy.

3. Společná práva a povinnosti dodavatele a odběratele

- 3.1. Smluvní strany se mohou ve výjimečných případech dohodnout, že
 - a) odběratelem je třetí osoba,
 - b) příjemcem plnění z uzavřené smlouvy, popř. plátce faktur – daňových dokladů je třetí osoba, přičemž odběratelem plně odpovídá vůči dodavateli za splnění závazků ze smlouvy včetně ručení za všechny pohledávky vzniklé v souvislosti se smluvním vztahem,
 - c) v případech, kdy vlastník připojené nemovitosti není známý nebo je nedosažitelný, je možno smlouvu uzavřít s uživatelem nemovitosti za podmínky, že tento prohlásí do smlouvy o dodávce vody a odvádění odpadních vod, že v tomto smluvním vztahu přebírá na sebe veškerá práva a povinnosti vlastníka připojené nemovitosti.
- 3.2. Pokud je pozemek nebo stavba připojena na vodovod nebo kanalizaci v souladu s právními předpisy a podmínkami napojení stanovenými vlastním vodovodem nebo kanalizací, event. provozovatelem, je-li toto převedeno smlouvou o provozování, vzniká odběrateli nárok na uzavření písemné smlouvy. Tento nárok nevzniká, pokud se okolnosti, za kterých došlo k povolení napojení na vodovod nebo kanalizaci změnilý natolik, že nejsou splněny podmínky pro uzavření smlouvy na straně odběratele.
- 3.3. Závazky vzniklé z uzavřené smlouvy o dodávce vody nebo odvádění odpadních vod přechází na právního nástupce vlastníka vodovodu nebo kanalizace, event. na provozovatele.
- 3.4. Odečty stavu měřícího zařízení jsou buď fakturační, které slouží jako podklad k vystavení faktury – daňového dokladu, nebo kontrolní za účelem kontroly funkce měřidla, k stanovení množství vody za starou a novou cenu při změně vodného a stočného. Kontrolní odečty nezakládají vznik zdanitelného plnění.
- 3.5. Termíny odečtu stavu měřidel stanovuje dodavatel. Pokud není odběrné místo v době odečtu stavu měřidla přístupné, a to ani v náhradním termínu a odběratelem nenahlásí do 3 dnů písemně stav měřidla dodavateli na adresu pro doručování písemností uvedenou v záhlaví smlouvy, je dodavatel oprávněn vyfakturovat množství odvozené z průměrné spotřeby za minulou období, popřípadě množství stanovené dle vyhl. č. 428/2001 Sb., event. předpisem jí nahrazujícím.

4. Práva a povinnosti odběratele

- 4.1. Odběratelem je povinen prokázat vlastnictví pozemku nebo stavby připojené na vodovod nebo kanalizaci pro účely uzavření smlouvy o dodávce vody a odvádění odpadních vod.
- 4.2. Odběratelem je povinen bez zbytečného odkladu, nejpozději do 14-ti kalendářních dnů, nahlásit dodavateli písemně všechny změny týkající se technických, právních, majetkových a evidenčních údajů vztahujících se k uzavřené smlouvě. Odběratelem je povinen poskytnout dodavateli potřebnou majetkovou a technickou dokumentaci objektů a zařízení v souvislosti se smlouvou, jakož i výměru odkanalizovaných ploch pro účely výpočtu množství srážkových vod odváděných do kanalizace bez měření. Způsob tohoto výpočtu je stanoven vyhláškou č. 428/2001 Sb., event. předpisem jí nahrazující.
- 4.3. Odběratelem je povinen umožnit dodavateli přístup k vodoměru a hlavnímu uzavěru vody, provedení kontroly dodržování smluvních podmínek, chránit vodoměr a jeho zabezpečení (plombu) před poškozením a odcizením, sledovat jeho řádný chod a veškeré závady v měření nebo poškození zabezpečení vodoměru (plombu) nahlásit písemně dodavateli bez zbytečného odkladu (nejpozději do 3 dnů od zjištění). Byla-li nefunkčnost nebo poškození vodoměru způsobena nedostatečnou ochranou vodoměru odběratelem nebo přímým zásahem odběratele vedoucím k poškození vodoměru, hradí škodu – újmou a náklady spojené s výměnou vodoměru odběratelem.
- 4.4. Odběratelem je povinen neprodleně odstranit překážky, které znemožňují odečítání na vodoměru, zejména neodkladně provést opatření proti zaplavení prostoru, v němž je vodoměr umístěn. Vodoměrná šachta musí být zabezpečena proti vniknutí nečistot, podzemní a povrchové vody a přístupná.
- 4.5. Odběratelem může odebírat pitnou vodu z vodovodu a vypouštět odpadní vody do kanalizace pouze pro potřebu uživatelů připojené nemovitosti a pro účely sjednané ve smlouvě.
- 4.6. Odběratelem si může na svůj náklad osadit na vnitřním vodovodu vlastní podružný vodoměr. Odečet z podružného vodoměru nemá vliv na určení množství vody dodané dodavatelem.
- 4.7. Ukončení odběru ohlásí odběratelem dodavateli písemně nejméně 7 dnů předem a k tomuto termínu umožní dodavateli přístup k vodoměru a uzavěru přípojky.
- 4.8. V případě přerušení nebo omezení dodávky vody nebo odvádění odpadních vod z důvodu uvedených v bodě 5.3. písm. b) až g) těchto obchodních podmínek, hradí náklady s tím spojené odběratelem.
- 4.9. Odběratelem je povinen dodržet podmínky umístění vodoměru stanovené dodavatelem. V případě že vnitřní vodovod nevyhovuje požadavkům pro montáž vodoměru, je odběratelem povinen na základě písemného vyzvání dodavatele provést v přiměřené lhůtě potřebné úpravy na připojené stavbě nebo pozemku.
- 4.10. Odběratelem nesmí ořím spojovat vnitřní vodovod připojený na vodovod pro veřejnou potřebu potrubí zásobovaného z jiného zdroje (např. z vlastní hydroforové stanice, zásobní nádrže apod.) K propojení vnitřního rozvodného potrubí přivádějícího vodu z různých přípojek je třeba souhlas dodavatele.

5. Práva a povinnosti dodavatele

- 5.1. Dodavatel nesmí při uzavírání smlouvy jednat v rozporu s dobrými mravy, zejména nesmí odběratele diskriminovat. Dodavatel je oprávněn údaje uvedené odběratelem přezkoumat a má právo požadovat změnu smlouvy v souladu se zjištěnými skutečnostmi.
- 5.2. Dodavatel je oprávněn přerušit nebo omezit dodávku vody nebo odvádění odpadních vod bez předchozího upozornění jen v případech živelní pohromy, při havárii vodovodu nebo kanalizace, vodovodní přípojky nebo kanalizační přípojky nebo při možném ohrožení zdraví osob nebo majetku.
- 5.3. Dodavatel je oprávněn přerušit nebo omezit dodávku vody a odvádění odpadních vod do doby než pomine důvod přerušení nebo omezení
 - a) při provádění plánovaných oprav, údržovacích a revizních prací,
 - b) nevyhovuje-li zařízení odběratele technickým požadavkům tak, že jakost vody ve vodovodu může ohrozit zdraví a bezpečnost osob a způsobit škodu na majetku,
 - c) neumožní-li odběratelem provozovateli přístup k přípojce nebo zařízení vnitřního vodovodu nebo kanalizace,
 - d) bylo-li zjištěno neoprávněné napojení vodovodní přípojky nebo kanalizační přípojky,
 - e) neodstraní-li odběratelem závady na vodovodní přípojce nebo kanalizační přípojce, nebo na vnitřním vodovodu nebo na vnitřní kanalizaci zjištěné dodavatelem ve lhůtě jim stanovené, která nesmí být kratší než 3 dny,
 - f) při prokázání neoprávněného odběru vody nebo neoprávněného vypouštění odpadních vod,
 - g) v případě prodloužení odběratelem s placením podle sjednaného způsobu úhrady vodného nebo stočného po dobu delší jak 30 dnů.
- 5.4. Přerušení nebo omezení dodávky vody nebo odvádění odpadních vod podle bodu 5.3. je dodavatel povinen oznámit odběrateli, a to - v případě přerušení nebo omezení dle bodu 5.3. písm. b) až g) alespoň tři dny předem, - v případě omezení nebo přerušení dle bodu 5.3. písm. a) alespoň 15 dnů předem současně s oznámením doby trvání provádění plánovaných oprav, údržovacích nebo revizních prací.
- 5.5. V případě přerušení nebo omezení dodávky vody nebo odvádění odpadních vod podle bodu 5.2. a 5.3. písm. a) je dodavatel oprávněn stanovit podmínky tohoto přerušení nebo omezení a je povinen zajistit náhradní zásobování vodou nebo náhradní odvádění odpadních vod. Způsob náhradního zásobování vodou bude zveřejněn v příslušné obci na místě veřejně přístupném a v zákaznických centrech dodavatele. Náhradní zásobování pitnou vodou zajišťuje dodavatel v rozsahu nouzového zásobování obyvatelstva pitnou vodou pro osobní potřebu v dosažitelné vzdálenosti. Odběratelem je povinen spolupracovat s dodavatelem za účelem zabezpečení náhradního plnění.
- 5.6. Dodavatel je povinen neprodleně odstranit příčinu přerušení nebo omezení dodávky vody nebo odvádění odpadních vod podle bodu 5.2. a 5.3. písm. a) bezodkladně obnovit dodávku vody a odvádění odpadních vod.
- 5.7. Dodavatel má právo za účelem měření množství dodané vody osadit na vodovodní přípojce vodoměr podle technických podmínek odběru vody, zejména podle výše průměrného a maximálního průtoku.
- 5.8. Dodavatel je povinen přerušit dodávku vody, požádá-li o to odběratelem za účelem odstraňování závad na vodovodní přípojce.

6. Dodávka vody a stanovení množství dodané vody

- 6.1. Právo na dodávku vody vzniká uzavřením písemné smlouvy o dodávce vody z vodovodu. Povinnost dodávky vody je splněna vtokem vody z vodovodu do vodovodní přípojky.
- 6.2. Množství dodané vody měří dodavatel vodoměrem, který je stanoveným měřidlem ve smyslu zákona o metrologii. Vodoměrem registrované množství dodané vody je podklad

vyúčtování dodávky vody.

- 6.3. Množství odebrané vody v případech, že není osazen vodoměr, se stanoví podle směrných čísel roční potřeby vody uvedených ve vyhl. č. 428/2001 Sb., event. v předpise ji nahrazující.
- 6.4. Vodoměr je ve vlastnictví dodavatele, který provádí jeho osazení, údržbu a výměnu.
- 6.5. Jákýkoliv zásah do vodoměru bez souhlasu dodavatele je nepřipustný. Dodavatel má právo zajistit jednotlivé části vodoměru proti neoprávněné manipulaci. Poškození tohoto zajištění je kvalifikováno jako porušení smlouvy.
- 6.6. Vodoměr podléhá úřednímu ověření podle zvláštních právních předpisů. Má-li odběratel pochybnosti o správnosti měření nebo zjistí-li závadu na vodoměru, má právo požádat o jeho přezkoušení. Toto právo lze uplatnit nejpozději při výměně vodoměru. Dodavatel je povinen na základě písemné žádosti odběratele zajistit do 30-ti dnů od doručení žádosti přezkoušení vodoměru u autorizovaného metrologického střediska, přičemž odběratel je povinen poskytnout dodavateli nezbytnou součinnost k odečtu stavu a výměny vodoměru. Výsledek přezkoušení oznámí dodavatel neprodleně písemně odběrateli. Žádost o přezkoušení neodkládá povinnost úhrady vyúčtovaného vodného.
- 6.7. Zjistí-li se při přezkoušení vodoměru vyzácaném odběratelem, že
 - a) údaje vodoměru nespĺňují požadavky stanovené zvláštním právním předpisem, uhradí smluvní strana, které byla odchylka ku prospěchu, druhé smluvní straně peněžní rozdíl, a to ode dne posledního odečtu vodoměru předcházejícího žádosti o přezkoušení, přičemž náklady spojené s výměnou a přezkoušením vodoměru hradí dodavatel,
 - b) údaje vodoměru splňují podmínky stanovené zvláštním právním předpisem, hradí náklady spojené s výměnou a přezkoušením vodoměru odběratel,
 - c) vodoměr je vadný, nefunkční nebo již uplynula lhůta pro jeho pravidelné ověření, hradí náklady spojené s jeho výměnou a přezkoušením dodavatel.
- 6.8. V případech, kdy je vodoměr nefunkční nebo nezaznamenává údaje o množství dodané vody nebo se při přezkoušení vodoměru zjistí v jakémkoliv rozsahu měření vyšší odchylka, než připouští normová hodnota, určí se množství dodané vody:
 - a) podle výše předchozího odběru ve srovnatelném období, nedošlo-li ke změnám u podmínek odběratele,
 - b) v případě, že došlo ke změnám podmínek u odběratele, stanoví se množství podle směrných čísel roční potřeby vody uvedených ve vyhl. č. 428/2001 Sb., event. v předpise ji nahrazujícím,
 - c) v případě nového odběru nebo v případě podstatných změn v odběrových poměrech u dodavatele, podle množství dodané vody v následujícím období.

7. Odvádění odpadních vod a stanovení množství vody odvedené

- 7.1. Právo na odvádění odpadních vod vzniká uzavřením písemné smlouvy na odvádění odpadních vod kanalizací. Odvedení odpadních vod z pozemku nebo stavby je splněno okamžikem vstupu odpadních vod z kanalizační přípojky do kanalizace. Kanalizací mohou být odváděny odpadní vody jen v míře znečištění a v množství stanoveném v kanalizačním řádu a ve smlouvě o odvádění odpadních vod. V případech, kde je kanalizace ukončena čistírnou odpadních vod, není dovoleno odvádět odpadní vody do kanalizace přes septiky ani přes žumpy.
- 7.2. Množství odpadních vod vypouštěných do kanalizace měří odběratel svým měřicím zařízením, jestliže to stanoví kanalizační řád. Umístění a typ měřicího zařízení se dohodne ve smlouvě, nedojde-li k uzavření smlouvy, určí typ měřicího zařízení a jeho umístění vodoprávní úřad. Měřicí zařízení podléhá úřednímu ověření podle zvláštních právních předpisů a toto ověření zajišťuje na své náklady odběratel. Dodavatel je oprávněn průběžně kontrolovat funkčnost a správnost měřicího zařízení, odběratel je povinen umožnit dodavateli za tímto účelem přístup k tomuto zařízení. V případě pochybnosti dodavatele o správnosti měření nebo zjištění závady na měřicím zařízení, má dodavatel právo požadovat přezkoušení tohoto měřicího zařízení. Odběratel je povinen na základě písemné žádosti dodavatele zajistit do 30-ti dnů od doručení žádosti přezkoušení měřicího zařízení u autorizovaného metrologického střediska. Podle výsledku přezkoušení měřicího zařízení je postupováno analogicky dle bodu 6.7. a 6.8 těchto obchodních podmínek. Žádost o přeměření neodkládá povinnost úhrady vyúčtovaného stočného.
- 7.3. Není-li množství vypouštěných odpadních vod měřeno, předpokládá se, že odběratel, který odebrá vodu z vodovodu, vypouští do kanalizace takové množství vody, které podle zjištění na vodoměru nebo podle směrných čísel roční potřeby vody z vodovodu odebral s připočtením množství vody získané z jiných zdrojů.
- 7.4. Vypouští-li odběratel do kanalizace vodu z jiných zdrojů než z vodovodu a není-li možnost množství vypouštěné odpadní vody zjistit měřením nebo jiným způsobem, stanoveným vyhl. č. 428/2001 Sb., event. předpisem ji nahrazujícím, zjistí se množství vypouštěných odpadních vod odborným výpočtem ověřeným dodavatelem.
- 7.5. Otvádí-li se srážkové vody do kanalizace, a to buď přímo přípojkou nebo přes volný výtok do uliční vpusti bez měření, množství srážkových vod se vypočte podle vyhl. č. 428/2001 Sb. nebo předpisu ji nahrazující, přičemž množství srážkových vod se vypočítává samostatně pro každý pozemek a stavbu, ze které jsou tyto vody odváděny do kanalizace.
- 7.6. Jestliže odběratel vodu dodanou vodovodem zčásti spotřebuje bez vypuštění do kanalizace a toto množství je prokazatelně větší než 30 m³ za rok, zjistí se množství vypouštěné odpadní vody buď měřením, nebo odborným výpočtem podle technických propočtů předložených odběratelem a ověřených dodavatelem, pokud se předem dodavatel s odběratelem nedohodl jinak.
- 7.7. Obecné technické podmínky měření množství vypouštěných odpadních vod, způsob výpočtu množství srážkových vod vypouštěných do jednotné kanalizace, není-li měření zavedeno, směrná čísla roční potřeby vody a způsob vypořádání rozdílu stanoví vyhl. č. 428/2001 Sb., event. předpis ji nahrazující.
- 7.8. Odběratel – právnická osoba je povinen v místě a rozsahu stanoveném kanalizačním řádem kontrolovat míru znečištění odpadních vod vypouštěných do kanalizace. Četnost, charakter, požadované ukazatele a místo odběru vzorků (dále jen stanovení parametrů) určuje dodavatel. Případné stanovení parametrů je součástí smlouvy. Odběratel je povinen doručit dodavateli originální výsledky rozboru vypracované akreditovanou laboratoří, a to do 10-ti dnů po jeho obdržení.
- 7.9. Dodavatel je oprávněn provést prostřednictvím oprávněné osoby kontrolní odběr vzorků vypouštěných odpadních vod. V případě zjištění překročení stanovených parametrů může dodavatel výsledky těchto rozborů použít jako podklad pro výpočet smluvní pokuty dle bodu 10 těchto obchodních podmínek. Náklady na provedení odběru vzorků a jejich rozbor v tomto případě hradí odběratel.

8. Cena, platební podmínky, doručování

- 8.1. Vodné a stočné stanoví svým rozhodnutím představenstvo společnosti – dodavatele v souladu s platnými cenovými předpisy. Způsob výpočtu a podmínky uplatnění těchto cen stanoví

příslušné právní předpisy. Cenu za odvádění odpadních vod znečištění v rámci základních limitů stanovených kanalizačním řádem je možné stanovit individuálně, zvýšených provozních nákladech spojených s odváděním odpadních vod, a to i ceny za odvedení 1 m³.

- 8.2. Dodavatel zveřejní změnu ceny před termínem její platnosti ve veřejném prostředku a vyvěšením ceníku v obcích na místě veřejně přístupném.
- 8.3. Dodavatel je povinen předložit odběrateli na jeho žádost výpočet vodného a stočného ceny za 1 m³ dodané pitné vody nebo odvedené odpadní vody.
- 8.4. Pokud není při změně ceny proveden kontrolní odečet stavu měřidla, stanoví se správným způsobem na část m³ za starou a novou cenu na základě technického poměrným způsobem na část m³ za starou a novou cenu na základě technického poměrným způsobem množství odebrané vody od posledního stavu odečtu stavu měřidla před změnou ceny, neoznámí-li odběratel stav měřidla dodavateli písemně ke dni účinnosti změny ceny, a to na adresu pro doručování písemností uvedenou v záhlaví smlouvy.
- 8.5. Fakturační období je sjednáno ve smlouvě s tím, že splatnost faktury – daňového dokladu je 17 dnů ode dne jejího vystavení, přičemž v sporných případech se má za to, že faktura – daňový doklad byla odběrateli doručena 3. den ode dne jejího vystavení.
- 8.6. Způsob platby je sjednán ve smlouvě. Dodavatel má právo stanovit zálohový způsob platby do výše předpokládaného odběru pitné vody nebo vypouštění odpadních vod za příslušné období a při změně ceny nebo výše odběru nebo vypouštění výši záloh automaticky tímto způsobem upravit.
- 8.7. Požadavky odběratele na zálohový, splátkový způsob platby nebo jeho změny, změnu splatnosti faktur – daňových dokladů, musí být předem písemně dohodnuty s dodavatelem.
- 8.8. Neoznačí-li odběratel platbu stanovenými symboly nebo označí-li ji nesprávnými symboly, bude platba označena jako neidentifikovatelná a bude posuzována jako neuhrazená až do doby jejího ztotožnění. Dodavatel neodpovídá za škodu a ušlý zisk vzniklý nesprávným označením platby nebo neoznačením platby.
- 8.9. Písemnosti jsou zaslány na doručovací adresu plátce určenou ve smlouvě s odběratelem, s výjimkou písemností určených přímo odběrateli. Za doručenu se považuje i zásilka na výše uvedenou adresu nevyzvednutá adresátem v úložní době 14-ti dnů, a to s datem konce úložní doby.

9. Neoprávněný odběr vody a neoprávněné vypouštění odpadních vod

- 9.1. Neoprávněným odběrem vody z vodovodu je odběr realizovaný
 - a) před vodoměrem,
 - b) bez uzavření smlouvy nebo v rozporu s ní,
 - c) přes vodoměr, který v důsledku zásahu odběratele odběr nezaznamenává nebo zaznamenává odběr menší než je odběr skutečný, přičemž za takový odběr je považován i odběr vodoměrem, u kterého došlo k porušení jeho zabezpečení (plomby),
 - d) přes vodoměr, který odběratel nedostatečně ochránil před poškozením.
- 9.2. Neoprávněným vypouštěním odpadních vod do kanalizace je vypouštění
 - a) bez uzavření smlouvy o odvádění odpadních vod,
 - b) v rozporu s podmínkami stanovenými kanalizačním řádem,
 - c) přes měřicí zařízení neschválené dodavatelem,
 - d) přes měřicí zařízení, které v důsledku zásahu odběratele nezaznamenává nebo zaznamenává množství menší než je množství skutečné.
- 9.3. Odběratel je povinen nahradit dodavateli ztráty vzniklé neoprávněným odběrem vody z vodovodu nebo neoprávněným vypouštěním odpadních vod do kanalizace, přičemž způsob výpočtu těchto ztrát stanoví vyhl. č. 428/2001 Sb., event. předpis ji nahrazující.

10. Smluvní pokuta, úrok z prodlení, náhrada škody

- 10.1. Za vypouštění odpadních vod do kanalizace ve vyšší než sjednané teplotě, zaplatí odběratel smluvní pokutu ve výši do 10 tis. Kč za každý zjištěný případ podle závažnosti porušených povinností.
- 10.2. Za vypouštění látek, jejichž vniknutí do kanalizace musí být zabráněno, zaplatí odběratel smluvní pokutu ve výši 50 000,- Kč a to za každý druh takové látky zvlášť.
- 10.3. Za vypouštění odpadních vod do kanalizace překračující stanovené parametry než bylo ve smlouvě dohodnuto, popř. než je stanoveno kanalizačním řádem, zaplatí odběratel dodavatel smluvní pokutu vypočtenou tak, že za překročení každého ukazatele koncentrační nebo bilanční hodnoty znečištění o 1%, činí smluvní pokuta:

v rozmezí	1 až 20 %	1 % stočného
	21 až 50 %	2 % stočného
	nad 50 %	3 % stočného

za každé procento překročení po celou dobu, po kterou k překročení docházelo, vč. i tak za každý započatý den překročení. Změní-li se hodnota překročení v průběhu jejího trvání, vezme se za základ pro výpočet smluvní pokuty nejvyšší zjištěná hodnota. Nelze-li dobu překračování příslušného ukazatele přesně stanovit, má se za to, že tato doba činí 30 dnů.
- 10.4. Vznik práva na smluvní pokutu se posuzuje za každé odběrné místo samostatně. Je-li vypouštění odpadních vod neoprávněné z více důvodů, vypočítá se smluvní pokuta za každé porušení povinností a závazků či ukazatele zvlášť.
- 10.5. Za poškození zajištění vodoměru (plomby) je odběratel povinen zaplatit smluvní pokutu ve výši 5.000,- Kč. Pokud dojde k opětovnému poškození tohoto zajištění v době od tří let (3) od posledního zjištění porušení, je odběratel povinen zaplatit smluvní pokutu ve výši dvojnásobku této smluvní pokuty.
- 10.6. Zaplacením smluvní pokuty není dotčeno právo dodavatele na úhradu škody jemu vzniklé zvýšením úplat za vypouštění odpadních vod do vod povrchových, uložením pokuty za nedovolené vypouštění vod nebo z jiného důvodu.
- 10.7. V případě prodlení s úhradou plateb podle uzavřené smlouvy má dodavatel právo požadovat po odběrateli úrok z prodlení ve výši dvojnásobku diskontní úrokové sazby ČNB z nezaplacené částky od data splatnosti faktury do jejího úplného zaplacení.
- 10.8. Za zaviněné porušení smlouvy a podmínek zaplatí odběratel dodavateli náhradu škody vzniklou s uvedením do původního stavu.

11. Závěrečná ustanovení

- 11.1. Obchodní podmínky jsou nedílnou součástí smlouvy. Tyto obchodní podmínky jsou platné pro všechny smlouvy o dodávce vody a odvádění odpadních vod dodavatelem uzavřené po datu 1.1.2002 a nabývají účinnosti okamžikem podpisu smlouvy.
- 11.2. Vztahy mezi dodavatelem a odběratelem, které nejsou výslovně upraveny smlouvou nebo obchodními podmínkami se řídí u odběratelů – fyzických osob občanským zákoníkem, v případě odběratelů – právnických osob a fyzických osob provozujících živnost obchodním zákoníkem.

V Ostravě dne 1.1.2002