

Smlouva o dílo č. 100105 2023

Rozsah a obsah vzájemných práv a povinností smluvních stran z této smlouvy vyplývající se bude řídit příslušnými ustanoveními smlouvy o dílo zákona č. 89/2012 Sb. občanský zákoník v platném znění (dále též „OZ“), konkrétně ustanoveními § 2586 a následujícími.

Smluvní strany:

1.

Název:	město Blovice
Sídlo:	Masarykovo náměstí 143, 336 01 Blovice
IČ:	00256455
Zastupuje ve věcech smluvních:	Bc. Robert Zelenka, starosta města

dále jen „objednatel“

a

2.

Název:	HABE s.r.o.
Sídlo:	Heroltice 84, 586 01 Jihlava
IČ / DIČ:	09061584 / CZ09061584 / jsme plátcí DPH
Zastupuje ve věcech smluvních:	Ing. Přemysl Klimánek
Telefon, e-mail:	+420 702 210 709, klimanek@habe.cz
Stavbyvedoucí:	Ing. Přemysl Klimánek
Telefon, e-mail:	+420 702 210 709, klimanek@habe.cz

dále jen „zhotovitel“

uzavírají na základě vzájemné shody tuto

Smlouvu o dílo (dále též „SoD“

Článek I.

Předmět SoD

Předmětem této SoD je zhotovení stavební akce: **OBNOVA LÁVKY 1, BLOVICE - JIŘÍKOVSKÝ POTOK U ÚSTÍ DO ÚSLAVY A OBNOVA LÁVKY 2, BLOVICE - JIŘÍKOVSKÝ POTOK U BIKEPARKU.**

Specifikace díla:

Předmětem plnění této SoD je obnova lávky 1, Blovice - Jiříkovský potok u ústí do Úslavy a obnova lávky 2, Blovice - Jiříkovský potok u bikeparku.

Předmět veřejné zakázky přesně specifikuje tato SoD a projektové dokumentace, které zpracoval Ing. Karel Sobotka, IČ 14692473.

Článek II.

Doba plnění

1. Zhotovitel se zavazuje na základě této SoD provést dílo v následujících termínech:

Předání a převzetí staveniště:	<i>proběhne bez zbytečného odkladu po uzavření SoD; SoD bude uzavřena nejpozději do 03.10.2023</i>
Zahájení výroby obou lávek:	<i>může proběhnout bez zbytečného odkladu po předání staveniště</i>

Zahájení stavebních prací:	<i>muže proběhnout bez zbytečného odkladu po nabytí právní moci stavebního povolení; nabytí právní moci stavebního povolení se očekává do 31.10.2023</i>
Dokončení stavebních prací:	<i>nejpozději do 31.12.2023</i>
Předání a převzetí díla:	<i>nejpozději do 15 (patnácti) kalendářních dnů po dokončení stavebních prací, včetně předání všech dokladů</i>

2. Zahájení díla je podmíněno předáním staveniště.

Článek III. Cena za dílo

1. Cena za provedení díla v rozsahu této SoD činí:

	Kč bez DPH	DPH	Kč včetně DPH
lávka 1 u ústí do Úslavy	1 136 218,30	238 605,84	1 374 824,14
lávka 2 u bikeparku	1 162 208,80	244 063,85	1 406 272,65
Cena celkem	2 298 427,10	482 669,69	2 781 096,79

Článek IV.

Platební podmínky, smluvní pokuty

- Objednatel nebude poskytovat zálohy. Provedené práce budou hrazeny **1 x měsíčně** na základě vzájemně odsouhlaseného soupisu provedených prací. Konečná faktura bude vyžádána při předání a převzetí díla a bude uhrazena po odstranění poslední vady nebo nedodělků.
- Smluvní strany dohodly měsíční platby za skutečně provedené činnosti na základě faktur za dílčí plnění. Součástí každé faktury za dílčí plnění bude soupis skutečně provedených činností schválený technickým dozorem stavebníka.
- Smluvní splatnost všech faktur za dílo bude **30 (třicet)** kalendářních dnů ode dne vystavení.
- Faktura zhotovitele musí obsahovat všechny zákonné náležitosti platebních dokladů požadovaných zákonem č. 235/2004 Sb. v platném znění.
- Daň z přidané hodnoty bude při fakturaci účtována ve výši dle zákona o DPH v platném znění. **Případný režim přenesení daňové povinnosti dle § 92e zákona o DPH bude dohodnut při předání a převzetí staveniště.**
- Veškeré náklady, které by mohly vzniknout zhotoviteli nad rámec této SoD, je zhotovitel povinen neprodleně oznámit **před jejich realizací** objednateli.
- Náklady nad rámec této SoD dle předchozího bodu tohoto článku mohou být zhotovitel uhrazen pouze, pokud takové náklady objednatel uzná jako oprávněné. Na úhradu nákladů za provedení díla nad rámec této SoD nemá zhotovitel právo vyjma případu, kdy takové náklady objednatel uzná a rozhodne se je zhotoviteli uhradit.
- Za nesplnění termínu plnění dle čl. II zaplatí zhotovitel objednateli smluvní pokutu **20.000 Kč** jednorázově a dále ve výši 0,05 % z celkové ceny díla za každý i započatý den prodlení. Smluvní pokutu zaplatí zhotovitel na účet objednatele do 10 kalendářních dnů ode dne uplatnění smluvní pokuty.
- Za prodlení s úhradou splátek ceny za provedení díla zaplatí objednatel zhotoviteli na jeho účet smluvní pokutu ve výši 0,05 % dlužné částky, a to za každý i započatý den prodlení. Smluvní

pokutu zaplatí objednatel na účet zhotovitele do 10 kalendářních dnů ode dne uplatnění smluvní pokuty.

Článek V. Záruční doba

1. Zhotovitel poskytuje za bezvadnou jakost díla záruku v délce 60 měsíců ode dne předání a převzetí díla a odstranění vad a nedodělků s výjimkou komponentů, pro které je jejich výrobce nebo výhradní dodavatel stanoví záruční dobu odlišnou. Po dobu záruky odpovídá zhotovitel za vady, které objednatel zjistil a které včas oznámil.
2. Záruční doba začíná běžet dnem podpisu záznamu o splnění, předání a převzetí díla.
3. Vady díla bude objednatel v průběhu záruční doby reklamovat písemně na adrese zhotovitele. Zhotovitel bezplatně odstraní reklamovanou vadu v místě objednatele v dohodnutém termínu. O dobu odstraňování vady se prodlužuje záruční doba.
4. Případné neodstranitelné vady, které budou bránit užívání předmětu SoD, nahradí zhotovitel objednateli novým, bezvadným plněním.

Článek VI. Součinnost a povinnosti zhotovitele

1. Zhotovitel je podle ustanovení § 2 písm. e) zákona č. 320/2001 Sb., o finanční kontrole ve veřejné správě a o změně některých zákonů, ve znění pozdějších předpisů, osobou povinnou spolupůsobit při výkonu finanční kontroly prováděné v souvislosti s úhradou zboží nebo služeb z veřejných výdajů.
2. Pro splnění předmětu této SoD poskytne objednatel zhotoviteli nezbytnou součinnost.
3. Omezení nebo neposkytnutí součinnosti dle předchozího odstavce tohoto článku neovlivní kvalitu plnění předmětu této SoD, může se však projevit v prodloužení termínu plnění. Na takovou okolnost je zhotovitel povinen písemně a neprodleně upozornit objednatele, současně s návrhem nového termínu plnění.
4. Zhotovitel si zajistí na své náklady případná odběrná místa elektrické energie, vody a ostatních služeb nutných k provedení DÍLA včetně měření odběrů. Napojovací body se dohodne s objednatelem.
5. Zhotovitel na sebe přejímá zodpovědnost za škody způsobené na zhotovovaném díle po celou dobu výstavby, tzn. do převzetí předmětu DÍLA objednatelem, stejně tak za škody způsobené svou stavební a jinou činností třetí osobě.
6. V případě jakéhokoliv narušení či poškození okolních ploch zhotovitelem, uvede zhotovitel poškozené plochy nejpozději k předání hotového díla do původního stavu, původní stav před zahájením prací zhotovitel prokazatelně zdokumentuje.
7. Veškerý demontovaný materiál je majetkem objednatele, jeho likvidace může být provedena jen se souhlasem objednatele.
8. Zhotovitel odpovídá za řádnou likvidaci vzniklých odpadů, nejpozději při převzetí tím řízení předá zhotovitel doklad o zajištění likvidace odpadů ze stavby v souladu se zákonem č. 541/2020 Sb., o odpadech.
9. Zhotovitel je povinen vést ode dne převzetí staveniště o pracích, které provádí, stavební deník v rozsahu dle zákona č. 183/2006 Sb., o územním plánování a stavebním řádu (stavební zákon) a vyhlášky č. 499/2006 Sb., o dokumentaci staveb, §6 a příslušná příloha, do kterého je povinen zapisovat všechny skutečnosti rozhodné pro plnění SoD. Stavební deník musí být trvale přístupný na stavbě. Originál stavebního deníku je majetkem objednatele, zhotovitel si může pořídit ověřenou kopii. Vedení deníku končí dnem odstranění poslední vady oznámené v zápise o předání a převzetí stavby. Je zakázáno zápisy ve stavebním deníku přepisovat, škrtnat a vytrhávat z něj jednotlivé stránky.

10. Zápisy do stavebního deníku čitelně zapisuje a podepisuje stavbyvedoucí vždy v ten den, kdy byly práce provedeny nebo kdy nastaly okolnosti, které jsou předmětem zápisu. Mimo stavbyvedoucího může do stavebního deníku provádět záznamy pouze objednatel, jím pověřený zástupce, případně zpracovatel PD nebo příslušné orgány státní správy. Nesouhlasí-li stavbyvedoucí se zápisem, který učinil objednatel nebo jím pověřený zástupce, případně zpracovatel PD do stavebního deníku, musí k tomuto zápisu připojit svoje stanovisko nejpozději do 3 (tří) pracovních dnů, jinak se má za to, že s uvedeným zápisem souhlasí.
11. V případě, že má být dílčí část zhotovovaného díla zakryta nebo má být jinak znemožněn přístup k ní, je zhotovitel povinen prokazatelně vyzvat objednatele minimálně 3 (tří) pracovní dny předem k převzetí, aby mohl prověřit, zda zakrývaná část byla provedena řádně.
Nedostaví-li se objednatel ke kontrole, může zhotovitel pokračovat v provádění díla. Bude-li v tomto případě objednatel dodatečně požadovat odkrytí zakrytých prací, je zhotovitel povinen toto odkrytí provést na náklady objednatele. Pokud se však zjistí, že práce nebyly řádně provedeny, nese veškeré náklady spojené s odkrytím prací, opravou chybného stavu a následným zakrytím zhotovitel.
Pokud nebude objednatel vyzván k převzetí dílčí části zhotovovaného díla, která má být zakryta, či jinak znemožněn přístup k ní, je objednatel oprávněn požadovat po zhotoviteli odkrytí zakrytých prací. Odkrytí bude v tomto případě provedeno na náklady zhotovitele.
12. Seznam prací a konstrukcí, které podléhají kontrole, bude dohodnut při zahájení prací zápisem do stavebního deníku.
13. Objednatel má právo kontroly prováděné stavby a má právo přístupu na staveniště. Objednatel se zavazuje pravidelně se účastnit kontrolních dnů a na tyto dny vysílat svého zplnomocněného zástupce. Zplnomocněný zástupce je oprávněn vykonávat technický dozor stavby nad prováděným dílem a jménem objednatele uzavírat se zhotovitelem nezbytné dohody o řešení sporných otázek spojených s realizací díla.
14. Technický dozor stavby není oprávněn zasahovat do činnosti zhotovitele, je však oprávněn vydat pracovníkům zhotovitele příkaz přerušit práce, pokud odpovědný zástupce zhotovitele není dosažitelný, a je-li ohrožena bezpečnost prováděné stavby, život nebo zdraví pracujících na stavbě, nebo zhotovitel provádí dílo vadně či v rozporu s požadavky a potřebami objednatele.
15. Zhotovitel se zavazuje pravidelně svolávat kontrolní dny, na které bude pozván zplnomocněný zástupce objednatele. Termíny konání kontrolních dnů budou předem dohodnuty s technickým dozorem stavby. O průběhu kontrolního dne bude učiněn zápis do stavebního deníku.
16. Zhotovitel umožní správě sítě případné provedení oprav na svých objektech a zařízeních.
17. Zhotovitel vyklidí staveniště do 5 (pěti) kalendářních dnů po dokončení díla a protokolárně je předá objednateli. Po uplynutí této lhůty může zhotovitel na staveništi ponechat pouze stroje a zařízení, případně materiál potřebný k odstranění případných vad a nedodělků.
18. Změny projektové dokumentace, resp. soupisu prací, jsou možné pouze po předchozím odsouhlasení zmocněnými zástupci obou smluvních stran.
19. K záměnám materiálů a výrobků oproti poskytnutým podkladům je vždy třeba předložení souhlasu objednatele.
20. Zhotovitel bude respektovat předpisy týkající se bezpečnosti práce a technických zařízení, zejména zákona č. 309/2006 Sb., kterým se upravují další požadavky bezpečnosti a ochrany zdraví při práci v pracovněprávních vztazích a o zajištění bezpečnosti a ochrany zdraví při činnosti nebo poskytování služeb mimo pracovněprávní vztahy (zákon o zajištění dalších bezpečnostních podmínek bezpečnosti a ochrany zdraví při práci), nařízení vlády č. 362/2005 Sb., o bližších požadavcích na bezpečnost a ochranu zdraví při práci na pracovištích s nebezpečím pádu z výšky nebo do hloubky a nařízení vlády č. 591/2006 Sb., o bližších minimálních požadavcích na bezpečnost a ochranu zdraví při práci na staveništích. Zhotovitel

- přejímá v plném rozsahu odpovědnost za řízení postupu prací, za bezpečnost a ochranu zdraví osob v prostoru staveniště, požární ochrany a za zachování pořádku na staveništi.
21. Zhotovitel v plné míře zodpovídá za bezpečnost a ochranu zdraví všech osob v prostoru staveniště, které se zde nacházejí oprávněně (tyto osoby mají povinnost se hlásit při vstupu na staveniště u stavbyvedoucího zhotovitele) a zabezpečí jejich vybavení ochrannými pracovními pomůckami. Zhotovitel je povinen zajistit bezpečnost práce a provozu podle platných právních předpisů a norem bezpečnostních, hygienických, požárních a ekologických.
 22. Zhotovitel se zavazuje zajistit dodržování pracovněprávních předpisů, zejména zákona č. 262/2006 Sb., zákoník práce, ve znění pozdějších předpisů (se zvláštním zřetelem na regulaci odměňování, pracovní doby, doby odpočinku mezi směnami atp.), zákona č. 438/2004 Sb., o zaměstnanosti, ve znění pozdějších předpisů (se zvláštním zřetelem na regulaci zaměstnávání cizinců), a to vůči všem osobám, které se na plnění zakázky podílejí a bez ohledu na to, zda jsou práce na předmětu plnění prováděny bezprostředně zhotovitelem či jeho poddodavateli.
 23. Zhotovitel je povinen zajistit řádné a včasné plnění finančních závazků svým poddodavatelům, kdy za řádné a včasné plnění se považuje plné uhrazení poddodavatelem vystavených faktur za plnění poskytnutá k plnění veřejné zakázky, a to vždy do 10 pracovních dnů od obdržení platby ze strany objednatele za konkrétní plnění. Zhotovitel se zavazuje přenést totožnou povinnost do dalších úrovní dodavatelského řetězce.
 24. Zhotovitel je povinen kdykoli v průběhu plnění SoD na žádost objednatele předložit kompletní seznam částí plnění plněných prostřednictvím poddodavatelů včetně identifikace těchto poddodavatelů.
 25. Zhotovitel se podpisem SoD zavazuje, že zajistí:
 - plnění veškerých povinností vyplývajících z právních předpisů České republiky, zejména pak z předpisů pracovněprávních, předpisů z oblasti zaměstnanosti a bezpečnosti ochrany zdraví při práci, a to vůči všem osobám, které se na plnění veřejné zakázky podílejí; plnění těchto povinností zajistí dodavatel i u svých poddodavatelů,
 - sjednání a dodržování smluvních podmínek se svými poddodavateli sjednatelných s podmínkami sjednanými ve smlouvě na plnění veřejné zakázky, a to v rozsahu ve SoD uvedených smluvních pokut a délky záruční doby: uvedené smluvní podmínky se považují za srovnatelné, bude-li výše smluvních pokut a délka záruční doby shodná se SoD na veřejnou zakázku.
 26. Zhotovitel zajistí řádné označení a zabezpečí prostor staveniště v souladu s obecně platnými předpisy.
 27. Zhotovitel má k datu podpisu této SoD uzavřenou pojistnou smlouvu, jejímž předmětem je pojištění odpovědnosti za škodu způsobenou Zhotovitelem třetí osobě v souvislosti s výkonem jeho činnosti ve výši nejméně **3 mil. Kč**. Zhotovitel se zavazuje, že po celou dobu trvání této SoD bude pojištěn ve smyslu tohoto ustanovení a že nedojde ke snížení pojistného plnění pod částku uvedenou v předchozí větě. Objednatel má právo kdykoliv požádat Zhotovitele o kopii této pojistné smlouvy.
 28. Zhotovitel je povinen připravit a doložit u přijímacího řízení všechny předepsané doklady dle stavebního zákona a souvisejících právních předpisů, bez těchto dokladů nelze považovat dílo za dokončené a schopné předání (např. prohlášení o shodě použitých materiálů, doklady o provedených zkouškách a zaměření stavby, dále o ekologické likvidaci odpadů).
 29. Zhotovitel není oprávněn převést (postoupit) svá práva, závazky a pohledávky, vyplývající z této SoD na třetí osobu.

Článek VII. Odevzdání a převzetí díla

1. Místem předání je místo, kde je stavba prováděna.

2. Zhotovitel splní svoji povinnost provést dílo jeho řádným ukončením a předáním předmětu díla objednateli.
3. Objednatel splní svůj závazek převzít dílo zápisem o převzetí, že dílo přijímá. Objednatel nemá právo odmítnout převzetí díla pro ojedinělé drobné vady, které samy o sobě ani ve spojení s jinými nebrání užívání stavby funkčně nebo esteticky, ani její užívání podstatným způsobem neomezuje. Jestliže dílo vykazuje tyto vady, budou zachyceny v předávacím protokolu s tím, že se zhotovitel zavazuje tyto odstranit na své náklady po podpisu předávacího protokolu v dohodnutém termínu. Objednatel je oprávněn odmítnout převzetí díla v případě, že dílo vykazuje vady, které brání řádnému a obvyklému užívání díla.
4. Vlastnické právo k věcem zabudovaným do díla přechází ze zhotovitele na objednatele okamžikem jejich zaplacení. Odpovědnost za škody a ztráty, které vzniknou na stavebních materiálech, dílech, nebo celé stavbě, rizika a nebezpečí, nese zhotovitel do okamžiku protokolárního převzetí díla objednatelem.
5. Zhotovitel je povinen písemně oznámit objednateli nejpozději 5 (pět) pracovních dnů předem, kdy bude dílo připraveno k odevzdání. Objednatel je pak povinen nejpozději do 14 (čtrnácti) kalendářních dnů od termínu stanoveného zhotovitelem zahájit přijímací řízení a rovněž v něm pokračovat.

Článek VIII.

Platnost a účinnost SoD

1. Tato SoD nabývá platnosti dnem jejího podpisu zástupci smluvních stran.
2. Tato SoD nabývá účinnosti dnem jejího uveřejnění v Registru smluv. Zveřejnění zajistí objednatel.

Článek IX.

Závěrečná ustanovení

1. Ustanovení neupravená touto SoD se řídí obecně platnými právními předpisy České republiky, zejména OZ v platném znění (občanský zákoník), zákonem č. 541/2020 Sb., o odpadech, ve znění jejich pozdějších změn a předpisů, zákonem č. 22/1997 Sb., o technických požadavcích na výrobky a o změně a doplnění některých zákonů, ve znění jeho pozdějších změn, zákonem č. 183/2006 Sb., o územním plánování a stavebním řádu (stavební zákon) v platném znění.
2. Změny a doplnění této SoD jsou možné pouze v písemné podobě a na základě vzájemné dohody obou smluvních stran.
3. Smluvní strany si ujednaly, že smluvní vztah vzniklý dle této SoD bude vykládán výhradně podle obsahu SoD, bez přihlídnutí k jakékoli skutečnosti, která nastala nebo byla sdělena jednou stranou druhé straně před uzavřením SoD. Pro odstranění pochybností smluvní strany výslovně veškerá ujednání, prohlášení, přísliby ujištění ruší a nahrazují touto SoD, současně vylučují aplikaci ustanovení § 556 odst. 2 OZ.
4. Právní vztahy vyplývající z této SoD se řídí zákony České republiky, zejména občanským zákoníkem. Spory vzniklé z této SoD se smluvní strany zavazují řešit nejprve dohodou a není-li to možné, pak podle příslušných ustanovení právních předpisů České republiky.
5. Soudem příslušným pro všechny spory vzniklé z této SoD mezi zhotovitelem a objednatelem je obecný soud objednatele, v případě právního nástupce objednatele nebo osoby, na niž byla převedena práva a povinnosti objednatele ze SoD obecný soud této osoby.
6. Zhotovitel souhlasí se zveřejněním SoD na profilu zadavatele s výjimkou informací, které jsou obchodním tajemstvím vymezeným v OZ.
7. Tato SoD se uzavírá ve třech vyhotoveních, přičemž objednatel obdrží dvě vyhotovení.

8. Smluvní strany prohlašují, že si tuto SoD před jejím podpisem přečetly, že byla uzavřena po vzájemném projednání, porozumění jejímu obsahu, podle pravé a svobodné vůle, na základě čehož připojují oprávnění zástupci smluvních stran své podpisy.

V **Blovicích** dne **2023**

V **Třebíči** dne **22.9.2023**

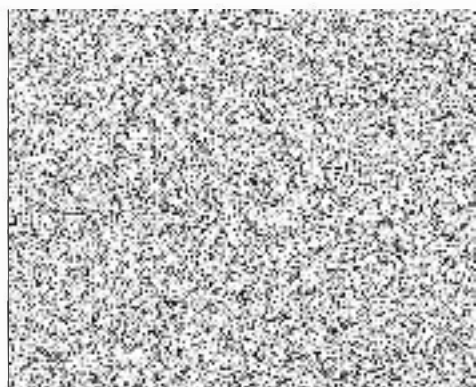


Bc. Robert Zelenka
starosta města Blovice
za objednatele



HABE s.r.o.
Ing. Přemysl Klimánek, jednatel společnosti
za zhotovitele

Příloha: oceněné soupisy prací (výkazy výměr)



REKAPITULACE STAVBY

Kód 69
Stavba: Blovice - obnova lávky 1

KSO
Místo: Blovice

CC-CZ
Datum: 20. 4. 2023

Zadavatel
Město Blovice

IČ
DIČ

Uchazeč
Vyplň údaj

IČ Vyplň údaj
DIČ Vyplň údaj

Projektant

IČ
DIČ

Zpracovatel
Sobotka

IČ
DIČ

Poznámka

Cena bez DPH				1 136 218,30
DPH základní	Sazba daně	Základ daně		Vyše daně
	21,00%	1 136 218,30		238 605,84
DPH snížená	15,00%	0,00		0,00
Cena s DPH	v	CZK		1 374 824,14

Projektant

Zpracovatel

Datum a podpis

Razítko

Datum a podpis

Razítko

Objednavatel

Uchazeč



Datum a podpis

Razítko

Datum a podpis

Razítko



REKAPITULACE OBJEKTŮ STAVBY A SOUPISŮ PRACÍ

Kód: 69

Stavba: Blovice - obnova lávky 1

Místo: Blovice

Datum: 20. 4. 2023

Zadavatel: Město Blovice

Projektant:

Uchazeč:

Zpracovatel:

Sobotka

Kód	Popis	Cena bez DPH [CZK]	Cena s DPH [CZK]
Náklady z rozpočtů		1 136 218,30	1 374 824,14
69_02	Stavební část - lávka 1	1 136 218,30	1 374 824,14

KRYCÍ LIST SOUPISU PRACÍ

Stavba:

Blovice - obnova lávky 1

Objekt:

69_02 - Stavební část - lávka 1

KSO:

Místo: Blovice

CC-CZ:

Datum: 20. 4. 2023

Zadavatel:

Město Blovice

IČ:

DIČ:

Uchazeč:

HABE s.r.o. Heroltice 84, 586 01 Jihlava

IČ:

9061584

DIČ:

CZ09061584

Projektant:

IČ:

DIČ:

Zpracovatel:

Sobotka

IČ:

DIČ:

Poznámka:

Cena bez DPH

1 136 218,30

	Základ daně	Sazba daně	Výše daně
DPH základní	1 136 218,30	21,00%	238 605,84
DPH snížená	0,00	15,00%	0,00

Cena s DPH

v CZK

1 374 824,14

Projektant

Zpracovatel

Datum a podpis:

Razítko

Datum a podpis:

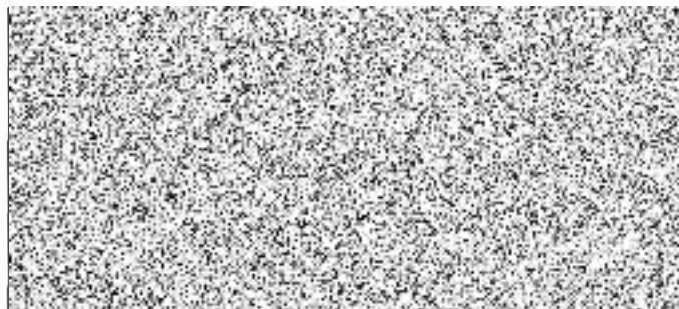
Razítko

Objednavatel

Uchazeč

Datum a podpis:

Razítko



REKAPITULACE ČLENĚNÍ SOUPISU PRACÍ

Stavba:

Blovice - obnova lávky 1

Objekt:

69_02 - Stavební část - lávka 1

Místo: Blovice

Datum: 20. 4. 2023

Zadavatel: Město Blovice

Projektant:

Uchazeč: HABE s.r.o. Heroltice 84, 586 01 Jihlava

Zpracovatel: Sobotka

Kód dílu - Popis

Cena celkem [CZK]

Náklady ze soupisu prací

1 136 218,30

HSV - Práce a dodávky HSV

192 111,10

1 - Zemní práce

45 454,20

2 - Zakládání

74 077,80

997 - Přesun sutě

24 362,30

998 - Přesun hmot

48 216,80

PSV - Práce a dodávky PSV

591 107,20

767 - Konstrukce zámečnické

591 107,20

VRN - Vedlejší rozpočtové náklady

353 000,00

SOUPIS PRACÍ

Stavba:

Blovice - obnova lávky 1

Objekt:

69_02 - Stavební část - lávka 1

Místo: Blovice

Datum: 20. 4. 2023

Zadavatel: Město Blovice

Projektant:

Uchazeč: HABE s.r.o. Heroltice 84, 586 01 Jihlava

Zpracovatel: Sobotka

PČ	Typ	Kód	Popis	MJ	Množství	J cena [CZK]	Cena celkem [CZK]
Náklady soupisu celkem							1 136 218,30
D		HSV	Práce a dodávky HSV				192 111,10
D		1	Zemní práce				45 454,20
1	K	111201101	Odstranění křovin a stromů průměru kmene do 100 mm i s kořeny z celkové plochy do 1000 m2	m2	60,00	58,77	3 526,40
	VV		60		60,00		
	VV		Součet		60,00		
2	K	131201101	Hloubení jam nezapažených v hornině tř. 3 objemu do 100 m3	m3	19,60	838,05	16 425,80
	VV		3,5*2*1,4*2		19,60		
	VV		Součet		19,60		
3	K	162201102	Vodorovné přemístění do 50 m výkopku/sypaniny z horniny tř. 1 až 4	m3	8,00	49,31	394,50
4	K	171201201	Uložení sypaniny na skládky	m3	8,00	21,19	169,50
	VV		8		8,00		
	VV		Součet		8,00		
5	K	167101101	Nakládání výkopku z hornin tř. 1 až 4 do 100 m3	m3	8,00	241,92	1 935,40
	VV		8		8,00		
	VV		Součet		8,00		
6	K	174101101	Zásyp jam, šachet ryh nebo kolem objektů sypaninou se zhutněním	m3	8,00	121,86	974,90
	VV		8		8,00		
	VV		Součet		8,00		
7	K	181411131	Založení parkového trávníku výsevem plochy do 1000 m2 v rovině a ve svahu do 1 5	m2	80,00	22,68	1 814,20
	VV		80		80,00		
	VV		Součet		80,00		
8	M	005724100	osivo směs travní parková	kg	10,00	150,00	1 500,00
9	K	182201101	Svahování násypů	m2	30,00	51,54	1 546,20
	VV		10*1,5*2		30,00		
	VV		Součet		30,00		
10	K	182301121	Rozprostření ornice pl do 500 m2 ve svahu přes 1 5 tl vrstvy do 100 mm	m2	80,00	63,41	5 072,40
	VV		80		80,00		
	VV		Součet		80,00		
11	K	182303111	Doplnění zeminy nebo substrátu na travnatých plochách tl 50 mm rovina v rovině a svahu do 1 5	m2	80,00	19,34	1 547,10
	VV		80		80,00		
	VV		Součet		80,00		
12	M	103715000	substrát pro trávníky A VL	m3	8,00	1 310,00	10 480,00
	VV		80*0,1		8,00		
	VV		Součet		8,00		
13	K	185803211	Uválcování trávníku v rovině a svahu do 1 5	m2	80,00	0,85	67,80
	VV		80		80,00		
D		2	Zakládání				74 077,80
14	K	215901101	Zhutnění podloží z hornin soudržných do 92% PS nebo nesoudržných sypkých l(d) do 0,8	m2	7,50	8,25	61,90
	VV		2,5*1,5*2		7,50		
	VV		Součet		7,50		
15	K	271572211	Podsyp pod základové konstrukce se zhutněním z netříděného štěrkopísku	m3	1,50	1 434,22	2 151,30
	VV		2,5*1,5*2*0,2		1,50		

PČ	Typ	Kód	Popis	MJ	Množství	J cena [CZK]	Cena celkem [CZK]
			Součet		1,50		
16	K	273313511	Základové patky z betonu tř C 20/25 XC2 - podkladní beton	m3	1,53	4 079,17	6 241,10
			2,5*1,5*0,2*2		1,50		
			1,5*0,02		0,03		
			Součet		1,53		
17	K	275321411	Základové patky ze ŽB bez zvýšených nároků na prostředí tř C 20/25 XC2	m3	5,98	5 317,11	31 796,30
			"patka"2,2*1,28*0,9*2		5,07		
			2,5*0,2*0,48*2+1,2*0,2*0,48*2		0,71		
			Mezisoučet		5,78		
			5,78*0,035		0,20		
			Součet		5,98		
18	K	275351121	Zřízení bednění základových patek	m2	29,70	455,44	13 526,70
			"podkladní beton"(2,5+1,5+2,5+1,5)*0,2*2		3,20		
			"Patka"((2,2+0,9+2,2+0,9)*1,27+(2,2+0,9+2,2+0,9)*0,48+(1,8+0,7+1,8+0,7)*0,48)*2		26,50		
			Součet		29,70		
19	K	275351122	Odstranění bednění základových patek	m2	29,70	84,94	2 522,60
			29,7		29,70		
			Součet		29,70		
20	K	275361821	Výztuž základových patek betonářskou ocelí 10 505 (R)	t	0,20	63 289,49	12 657,90
			0,09826*2		0,20		
			Součet		0,20		
21	K	281351911R	Příplatek k cenám bednění nosných nadzákladových zdí za pohledový beton	m2	14,85	280,00	4 158,00
			29,7/2		14,85		
			Součet		14,85		
22	K	282566654R	Příplatek k bednění za zkosení hran s odvěsnou 15 mm	bm	14,80	65,00	962,00
			(1,5+2,2+1,5+2,2)*2		14,80		
			Součet		14,80		
	D	997	Přesun sutě				24 362,30
23	K	997013501	Odvoz sutí a vybouraných hmot na skládku nebo meziskládku se složením, na vzdálenost do 1 km	t	20,88	314,45	6 565,70
			11,6*1,8		20,88		
24	K	997013509	Odvoz sutí a vybouraných hmot na skládku nebo meziskládku se složením, na vzdálenost Příplatek k ceně za každý další i započatý 1 km přes 1 km	t	292,32	13,74	4 015,80
			20,88*14		292,32		
			Součet		292,32		
25	K	997013655	Poplatek za uložení na skládce (skládkovně) zeminy a kamení kód odpadu 17 05 04	t	20,88	660,00	13 780,80
	D	998	Přesun hmot				48 216,80
26	K	998017001	Přesun hmot s omezením mechanizace pro pěší	t	21,42	2 251,02	48 216,80
	D	PSV	Práce a dodávky PSV				591 107,20
	D	767	Konstrukce zámečnické				591 107,20
27	K	767161118R	D+M ocelové konstrukce lávky - viz výkres D 1 1 3	kg	3 425,20	144,36	494 461,90
			3425,2		3 425,20		
			Součet		3 425,20		
28	K	767995300	Žárové zinkování ocel. konstrukcí	kg	3 425,20	18,00	61 653,60
			3425,2		3 425,20		
			Součet		3 425,20		
29	K	767996702	Demontáž atypických zámečnických konstrukcí řezáním hm jednotlivých dílů přes 50 do 100 kg - stávající lávka vč likvidace	kg	800,00	36,26	29 011,10
			800		800,00		
			Součet		800,00		
30	K	998767101	Přesun hmot tonážní pro zámečnické konstrukce v objektech v do 6 m	t	4,02	1 487,71	5 980,60
			4,02		4,02		
			Součet		4,02		
	D	VRN	Vedlejší rozpočtové náklady				353 000,00
31	K	K141	Geodetické práce před výstavbou a po výstavbě	kpl	1,00	55 000,00	55 000,00

PČ	Typ	Kód	Popis	M.J	Množství	J.cena [CZK]	Cena celkem [CZK]
32	K	K142	Zařízení staveniště	kpl	1,00	184 400,00	184 400,00
33	K	K143	Finanční rezerva 10%	kč	1,00	113 600,00	113 600,00

REKAPITULACE STAVBY

Kód: 69
Stavba: Blovice - obnova lávky 2

KSO:
Místo: Blovice

CC-CZ
Datum: 20. 4. 2023

Zadavatel:
Město Blovice

IČ:
DIČ:

Uchazeč:
HABE s.r.o., Heroltice 84, 586 01 Jihlava

IČ: 9061584
DIČ: CZ09061584

Projektant:

IČ:
DIČ:

Zpracovatel:
Sobotka

IČ:
DIČ:

Poznámka:

Cena bez DPH			1 162 208,80
DPH základní	Sazba daně	Základ daně	Vyše daně
snižovaná	21,00%	1 162 208,80	244 063,85
	15,00%	0,00	0,00
Cena s DPH	v	CZK	1 406 272,65

Projektant

Zpracovatel

Datum a podpis

Razítko

Datum a podpis

Razítko

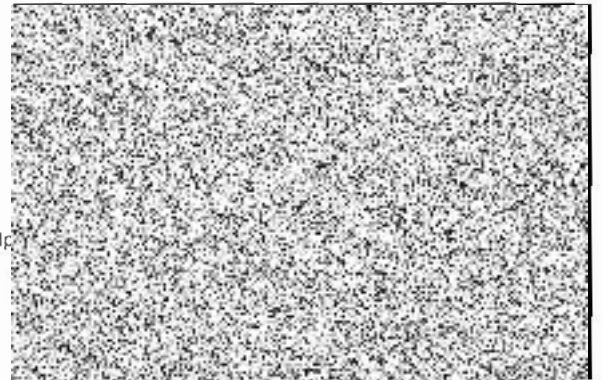
Objednavatel

Uchazeč

Datum a podpis

Razítko

Datum a podpis



REKAPITULACE OBJEKTŮ STAVBY A SOUPISŮ PRACÍ

Kód: 69

Stavba: Blovice - obnova lávky 2

Místo: Blovice

Datum: 20. 4. 2023

Zadavatel: Město Blovice

Projektant

Uchazeč: HABE s r o., Heroltice 84, 586 01 Jihlava

Zpracovatel

Sobotka

Kód	Popis	Cena bez DPH [CZK]	Cena s DPH [CZK]
Náklady z rozpočtů		1 162 208,80	1 406 272,65
69_03	Stavební část - lávka 2	1 162 208,80	1 406 272,65

KRYCÍ LIST SOUPISU PRACÍ

Stavba:

Blovice - obnova lávky 2

Objekt:

69_03 - Stavební část - lávka 2

KSO:

Místo: Blovice

CC-CZ:

Datum: 20. 4. 2023

Zadavatel:

Město Blovice

IČ:

DIČ:

Uchazeč:

HABE s.r.o., Heroltice 84, 586 01 Jihlava

IČ:

9061584

DIČ:

CZ09061584

Projektant:

IČ:

DIČ:

Zpracovatel:

Sobotka

IČ:

DIČ:

Poznámka:

Cena bez DPH

1 162 208,80

DPH základní
snižovaná

Základ daně
1 162 208,80
0,00

Sazba daně
21,00%
15,00%

Výše daně
244 063,85
0,00

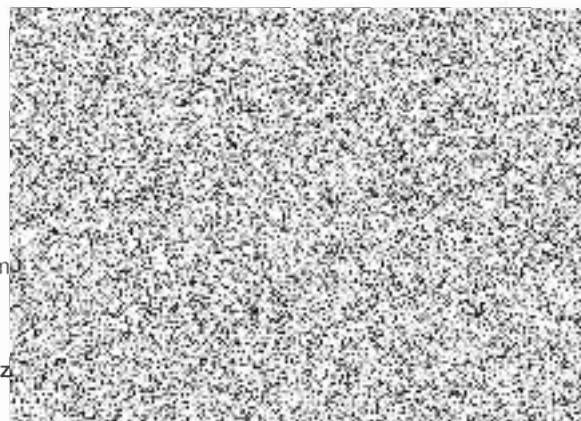
Cena s DPH

v CZK

1 406 272,65

Projektant

Zpracovatel



Datum a podpis:

Razítko

Datum:

Objednavatel

Uchazeč:

Datum a podpis:

Razítko

Datum a podpis:

Razítko

REKAPITULACE ČLENĚNÍ SOUPISU PRACÍ

Stavba:

Blovice - obnova lávky 2

Objekt:

69_03 - Stavební část - lávka 2

Místo:

Blovice

Datum:

20. 4. 2023

Zadavatel:

Město Blovice

Projektant:

Uchazeč:

HABE s.r.o., Heroltice 84, 586 01 Jihlava

Zpracovatel:

Sobotka

Kód dílu - Popis

Cena celkem [CZK]

Náklady ze soupisu prací

1 162 208,80

HSV - Práce a dodávky HSV

223 216,50

1 - Zemní práce

48 033,20

2 - Zakládání

85 401,80

997 - Přesun sutě

32 133,00

998 - Přesun hmot

57 648,50

PSV - Práce a dodávky PSV

593 292,30

767 - Konstrukce zámečnické

593 292,30

VRN - Vedlejší rozpočtové náklady

345 700,00

SOUPIS PRACÍ

Stavba:

Blovice - obnova lávky 2

Objekt:

69_03 - Stavební část - lávka 2

Místo: Blovice

Datum: 20. 4. 2023

Zadavatel: Město Blovice

Projektant:

Uchazeč: HABE s.r.o., Heroltice 84, 586 01 Jihlava

Zpracovatel: Sobotka

PČ	Typ	Kód	Popis	MJ	Množství	J cena [CZK]	Cena celkem [CZK]
Náklady soupisu celkem							1 162 208,80
D		HSV	Práce a dodávky HSV				223 216,50
D		1	Zemní práce				48 033,20
1	K	111201101	Odstranění křovin a stromů průměru kmene do 100 mm i s kořeny z celkové plochy do 1000 m2	m2	22,00	58,77	1 293,00
	W		22		22,00		
	W		Součet		22,00		
2	K	131201101	Hloubení jam nezapažených v hornině tř. 3 objemu do 100 m3	m3	24,32	838,05	20 381,40
	W		3,8*2*1,6*2		24,32		
	W		Součet		24,32		
3	K	162201102	Vodorovně přemístění do 50 m výkopku/sypaniny z horniny tř. 1 až 4	m3	9,00	49,31	443,80
	W		9		9,00		
	W		Součet		9,00		
4	K	171201201	Uložení sypaniny na skládky	m3	9,00	21,19	190,70
	W		9		9,00		
	W		Součet		9,00		
5	K	167101101	Nakládání výkopku z hornin tř. 1 až 4 do 100 m3	m3	9,00	241,92	2 177,30
	W		9		9,00		
	W		Součet		9,00		
6	K	174101101	Zásyp jam, šachet rýh nebo kolem objektů sypaninou se zhuštěním	m3	9,00	121,86	1 096,70
	W		9		9,00		
	W		Součet		9,00		
7	K	181411131	Založení parkového trávníku výsevem plochy do 1000 m2 v rovině a ve svahu do 1:5	m2	85,00	22,68	1 927,60
	W		85		85,00		
	W		Součet		85,00		
8	M	005724100	osivo směs travní parková	kg	10,00	150,00	1 500,00
9	K	182201101	Svahování násypů	m2	36,00	51,54	1 855,40
	W		10*1,8*2		36,00		
	W		Součet		36,00		
10	K	182301121	Rozprostření ornice pl do 500 m2 ve svahu přes 1:5 tl vrstvy do 100 mm	m2	80,00	63,41	5 072,40
	W		80		80,00		
	W		Součet		80,00		
11	K	182303111	Doplnění zeminy nebo substrátu na travnatých plochách tl 50 mm rovina v rovině a svahu do 1:5	m2	80,00	19,34	1 547,10
	W		80		80,00		
	W		Součet		80,00		
12	M	103715000	substrát pro trávníky A VL	m3	8,00	1 310,00	10 480,00
	W		80*0,1		8,00		
	W		Součet		8,00		
13	K	185803211	Uválcování trávníku v rovině a svahu do 1:5	m2	80,00	0,85	67,80
	W		80		80,00		
	W		Součet		80,00		
D		2	Zakládání				85 401,80
14	K	215901101	Zhuštění podloží z hornin soudržných do 92% PS nebo nesoudržných sypkých l(d) do 0,8	m2	8,40	8,25	69,30
	W		2,8*1,5*2		8,40		
	W		Součet		8,40		

PČ	Typ	Kod	Popis	MJ	Množství	J. cena [CZK]	Celkem [CZK]
15	K	271572211	Podsypanie pod základovú konstrukciu se zhuťnením z netříděného štěrku	m3	1,68	1 434,22	2 409,50
	W		2,8*1,5*2*0,2		1,68		
	W		Součet		1,68		
16	K	273313511	Základové patky z betonu tř. C 20/25 XC2 - podkladní beton	m3	1,71	4 079,17	6 975,40
	W		2,8*1,5*0,2*2		1,68		
	W		1,5*0,02		0,03		
	W		Součet		1,71		
17	K	275321411	Základové patky ze ŽB bez zvýšených nároků na prostředí tř. C 20/25 XC2	m3	7,36	5 317,11	39 133,90
	W		"patka" 2,8*1,28*0,9*2		6,45		
	W		2,5*0,2*0,48*2+1,2*0,2*0,48*2		0,71		
	W		Mezisoučet		7,16		
	W		5,78*0,035		0,20		
	W		Součet		7,36		
18	K	275351121	Zřízení bednění základových patek	m2	31,18	455,45	14 200,80
	W		"podkladní beton" (2,8+1,5+2,8+1,5)*0,2*2		3,44		
	W		"Patka" ((2,5+0,9+2,2+0,9)*1,27+(2,5+0,9+2,2+0,9)*0,48+(2,0+0,7+1,8+0,7)*0,48)*2		27,74		
	W		Součet		31,18		
19	K	275351122	Odstanění bednění základových patek	m2	31,18	84,94	2 648,30
	W		31,18		31,18		
	W		Součet		31,18		
20	K	275361821	Výztuž základových patek betonářskou ocelí 10 505 (R)	t	0,23	63 289,49	14 556,60
21	K	281351911R	Příplatek k cenám bednění nosných nadzákladových zdí za pohledový beton	m2	15,60	280,00	4 368,00
	W		31,2/2		15,60		
	W		Součet		15,60		
22	K	282566654R	Příplatek k bednění za zkosení hran s odvěsnou 15 mm	bm	16,00	65,00	1 040,00
	W		(1,5+2,5+1,5+2,5)*2		16,00		
	W		Součet		16,00		
	D	997	Přesun sutě				32 133,00
23	K	997013501	Odvoz sutě a vybouraných hmot na skládku nebo meziskládku se složením, na vzdálenost do 1 km	t	27,54	314,45	8 659,90
	W		15,3*1,8		27,54		
24	K	997013509	Odvoz sutě a vybouraných hmot na skládku nebo meziskládku se složením, na vzdálenost Příplatek k ceně za každý další i započatý 1 km přes 1 km	t	385,56	13,74	5 296,70
	W		27,54*14		385,56		
	W		Součet		385,56		
25	K	997013655	Poplatek za uložení na skládce (skládkovně) zeminy a kamení kód odpadu 17 05 04	t	27,54	660,00	18 176,40
	D	998	Přesun hmot				57 648,50
26	K	998017001	Přesun hmot s omezením mechanizace pro pěší	t	25,61	2 251,02	57 648,50
	D	PSV	Práce a dodávky PSV				593 292,30
	D	767	Konstrukce zámečnické				593 292,30
27	K	767161118R	D+M ocelové konstrukce lávky - viz výkres D.1.1.3	kg	3 425,20	144,36	494 461,90
	W		3425,2		3 425,20		
	W		Součet		3 425,20		
28	K	767995300	Žárové zinkování ocel. konstrukcí	kg	3 425,20	18,00	61 653,60
	W		3425,2		3 425,20		
	W		Součet		3 425,20		
29	K	767996702	Demontáž atypických zámečnických konstrukcí řezáním hm jednotlivých dílů přes 50 do 100 kg - stávající lavka vč. likvidace	kg	850,00	36,26	30 824,30
	W		850		850,00		
	W		Součet		850,00		
30	K	998767101	Přesun hmot tonážní pro zámečnické konstrukce v objektech v do 6 m	t	4,27	1 487,71	6 352,50
	W		4,27		4,27		
	W		Součet		4,27		
	D	VRN	Vedlejší rozpočtové náklady				345 700,00

PČ	Typ	Kód	Popis	MJ	Množství	J. cena [CZK]	Celkem [CZK]
31	K	K141	Geodetické práce před výstavbou a po výstavbě	kpl	1,00	55 000,00	55 000,00
32	K	K142	Zařízení staveniště	kpl	1,00	177 100,00	177 100,00
33	K	K143	Finanční rezerva 10%	kč	1,00	113 600,00	113 600,00

