



**Pojišťovna VZP, a.s.**

Lazarská 1718/3, Nové Město, 110 00 Praha 1, Česká republika  
IČO: 27116913  
zapsaná v obchodním rejstříku vedeném Městským soudem v Praze, oddíl B, vložka 9100

kterou zastupuje

Robert Kareš, předseda představenstva  
a  
Pavel Ptáčník, člen představenstva

(dále jen „pojišťovna“)

a

**Město Hořice**

náměstí Jiřího z Poděbrad 342, 508 19 Hořice  
IČ 00271560

kterou zastupuje  
Ing. Arch. Martin Pour, starosta

(dále jen „pojistník“)

**Uzavírají dodatek č. 1 k pojistné smlouvě č.**

**1200192730**

**o pojištění majetku podnikatelů:**

- škodové živelní pojištění
- škodové pojištění pro případ odcizení
  - škodové pojištění skel
  - škodové pojištění elektroniky
- škodové pojištění odpovědnosti za újmu



**Předmět dodatku pojistné smlouvy:**

Z důvodu připojištění předmětu pojištění 8 v bodě 2.1.a 9 v bodě 3.1. se pojistitel a pojistník dohodli k datu 2.8.2023 na sjednání tohoto dodatku, kterým se mění znění pojistné smlouvy s účinností a platností k datu 3.8.2023. Nově zní pojistná smlouva takto:

**ÚVODNÍ USTANOVENÍ**

- 1.1. Pojištění sjednané touto pojistnou smlouvou se řídí pojistnými podmínkami uvedenými v bodu 1.2 této pojistné smlouvy a doložkami, na které tato pojistná smlouva odkazuje, a dále smluvními ujednáními.
- 1.2. Pojistné podmínky, které jsou nedílnou součástí této pojistné smlouvy a tvoří její přílohy:

Pojistné podmínky a doložky – plný název	Pojistné podmínky – zkrácený název
Všeobecné pojistné podmínky pro pojištění majetku a odpovědnosti VPP PODN P 1/18	VPP PODN
Doplňkové pojistné podmínky pro pojištění majetku DPP MAJ P 1/18	DPP MAJ
Zvláštní pojistné podmínky pro pojištění majetku - způsoby zabezpečení pojištěných věcí ZPP ZAB P 1/18	ZPP ZAB
Zvláštní pojistné podmínky pro pojištění skla ZPP SKL P 1/18	ZPP SKL
Zvláštní pojistné podmínky pro pojištění elektronických zařízení ZPP ELE P 1/18	DPP ELE
Doplňkové pojistné podmínky pro pojištění odpovědnosti DPP ODP P 1/18	DPP ODP

Pojistník tímto prohlašuje, že se s uvedenými pojistnými podmínkami seznámil a podpisem této smlouvy je přijímá.

Ujednává se, že v případě rozporu individuálních ujednání uvedených v této pojistné smlouvě a pojistných podmínek výše citovaných platí jako první individuální ujednání dle této pojistné smlouvy.

- 1.3. Pojištěným, v jehož prospěch je sjednáno pojištění dle této pojistné smlouvy:
- 1) Město Hořice  
Náměstí Jiřího z Poděbrad 342  
508 19 Hořice  
IČ 00271560
- 1.4. Oprávněná osoba z této smlouvy je definovaná v bodě 1. 3. (kromě pojištění odpovědnosti za újmu).
- 1.5. Místo pojištění (pokud není uvedeno jinak):
- a) celé katastrální území města Hořice
- b) nespécifikovaná, po právu užívaná místa pojištění na území České republiky, kde se nachází majetek dle účetní evidence pojištěného, případně na kterých se provádí pracovní činnost.  
Místo pojištění pro sochu „Boj o sušenku“ - Město Hořice, Městské muzeum v Hořicích
- 1.6. Pojistné částky byly stanoveny pojistníkem, není-li v této pojistné smlouvě dále uvedeno jinak.



- 1.7. Pokud není v pojistné smlouvě dále uvedeno jinak, pojistná hodnota majetku se stanovuje jako nová cena.
- 1.8. Sjednané pojištění je pojištěním škodovým.

## ŠKODOVÉ POJIŠTĚNÍ ŽIVELNÍ

Pojištění živelní se řídí pojistnými podmínkami VPP PODN, DDP MAJ a dalšími ujednáními uvedenými pro toto pojištění v pojistné smlouvě.

### 2.1. Předmět pojištění, pojistné částky

pol. č.	SPECIFIKACE PŘEDMĚTU POJIŠTĚNÍ	pojistná částka/ limit plnění 1. rizika ( Kč )
1	Budovy, haly a stavby vč. lehkých (též dětská hřiště), vč. stavebních součástí, příslušenství a oplocení (viz příloha č. 3) Pojištění se sjednává na novou hodnotu.	2.461.091.960,-
2	Budovy, haly a stavby vč. lehkých vč. stavebních součástí, příslušenství a oplocení (viz příloha č. 2) Pojištění se sjednává na časovou cenu.	21.887.000,-
3	Soubor vlastních věcí movitých včetně technologií Pojištění se sjednává na novou hodnotu.	53.487.000,-
4	Platné tuzemské bankovky Pojištění se sjednává na novou hodnotu. Pojištění se sjednává jako pojištění 1. rizika.	200.000,-
5	Vlastní a cizí sochy s příslušenstvím na volném prostranství Pojištění se sjednává na novou hodnotu. Pojištění se sjednává jako pojištění 1. rizika.	1.500.000,-
6	Vlastní hlásný profil Mezíhoří na řece Javorce Pojištění se sjednává na novou hodnotu.	307.495,-
7	Socha „Boj o sušenku“, Ellen Jilemnická, kolorovaná sádra 53x75x36 cm, rok 1991	100.000,-
8	Soubor cizích soch dle přílohy č. 7 – seznam soch umístěných v atriu Městského muzea	4.000.000,- Kč

### 2.2. Pojistná nebezpečí a spoluúčasti

Pro předmět pojištění specifikovaný v bodu 2.1. této pojistné smlouvy, se sjednává pojištění pro případ jeho poškození, zničení nebo ztráty, případně pro vznik pojištěných nákladů, níže uvedenými pojistnými nebezpečími. Zároveň jsou pro jednotlivé položky (pol. č. 1 – 7) a pojistná nebezpečí sjednány níže uvedené spoluúčasti.

pro pol. č.	SPECIFIKACE POJIŠTĚNÝCH POJISTNÝCH NEBEZPEČÍ	spoluúčast v Kč
1 - 8	Požár, výbuch, přímý úder blesku, pád letadla, jeho části nebo nákladu (čl. 2, bod 1 DPP MAJ)	Pol. č. 1, 2, 3, 6, 7, 8 – 20 000,- Pol. č. 4 – 1 000,-



		Pol. č. 5 – 5 000,-
1, 2, 3, 5, 6, 7	Povodeň nebo záplava (čl. 2, bod 2, písm. a) DPP MAJ)	Pol. č. 1, 2, 3, 6, 7 – 20 000,- Pol. č. 5 – 5 000,-
1, 2, 3, 5, 6, 7	Vichřice nebo krupobití (čl. 2, bod 2, písm. b) DPP MAJ)	Pol. č. 1, 2, 3, 6, 7 – 20 000,- Pol. č. 5 – 5 000,-
1, 2, 3, 5, 6, 7	Sesouvání půdy, zřícení skal nebo zemin (čl. 2, bod 2, písm. d) DPP MAJ)	Pol. č. 1, 2, 3, 6, 7 – 20 000,- Pol. č. 5 – 5 000,-
1, 2, 3, 5, 6, 7	Sesouvání nebo zřícení lavin (čl. 2, bod 2, písm. e) DPP MAJ)	Pol. č. 1, 2, 3, 6, 7 – 20 000,- Pol. č. 5 – 5 000,-
1, 2, 3, 5, 6, 7	Pád stromů, stožárů nebo jiných předmětů (čl. 2, bod 2, písm. h) DPP MAJ)	Pol. č. 1, 2, 3, 6, 7 – 20 000,- Pol. č. 5 – 5 000,-
1, 2, 3, 5, 6, 7	Tíha sněhu nebo námrazy (čl. 2, bod 2, písm. f) DPP MAJ)	Pol. č. 1, 2, 3, 6, 7 – 20 000,- Pol. č. 5 – 5 000,-
1, 2, 3, 5, 7	Zemětřesení (čl. 2, bod 2, písm. g) DPP MAJ)	Pol. č. 1, 2, 3, 6, 7 – 20 000,- Pol. č. 5 – 5 000,-
1, 2, 3, 7	Kapalina unikající z vodovodního zařízení (čl. 2, bod 2, písm. c) DPP MAJ)	Pol. č. 1, 2, 3, 7 – 20 000,-
1, 2, 3, 5, 6, 7	Náraz dopravního prostředku nebo jeho nákladu (čl. 2, bod 2, písm. i) DPP MAJ)	Pol. č. 1, 2, 3, 6, 7 – 20 000,- Pol. č. 5 – 5 000,-
1, 2, 3, 5, 7	Nepřímý úder blesku – poškození nebo zničení pojištěné věci zkratem nebo přepětím v rozvodné síti nebo indukci v souvislosti s úderem blesku (čl. 2, bod 3, písm. a) DPP MAJ)	Pol. č. 1, 2, 3, 7 – 20 000,- Pol. č. 5 – 5 000,-
1, 2, 3, 5, 7	Kouř – dým, který vychází náhle a mimo určení z topných, varných, sušících a obdobných zařízení. Kouř je směs plyných a v ní rozptýlených tuhých produktů hoření (čl. 2, bod 2, písm. k) DPP MAJ)	Pol. č. 1, 2, 3, 6, 7 – 20 000,- Pol. č. 5 – 5 000,-
1, 2, 3, 5, 7	Aerodynamický třesk (čl. 2, bod 2, písm. j) DPP MAJ)	Pol. č. 1, 2, 3, 7 – 20 000,- Pol. č. 5 – 5 000,-
1, 2	Poškození fasády (čl. 2, bod 3, písm. c) DPP MAJ)	5 000,- Kč

Ujednává se, že škody způsobené katastrofickými riziky „záplava, povodeň“ nastalé z jedné příčiny na všech předmětech pojištění během 72 hodin u všech pojištěných subjektů budou posuzovány jako jedna pojistná událost a z toho titulu se bude odečítat pouze jedna spoluúčast.

V případě škody způsobené riziky „vichřice, krupobití“ nastalé z jedné příčiny na všech předmětech pojištění během 48 hodin u všech pojištěných subjektů budou posuzovány jako jedna pojistná událost a z toho titulu se bude odečítat pouze jedna spoluúčast.



Pro ostatní rizika se ujednává, že škody nastalé z jedné příčiny na všech předmětech pojištění u všech pojištěných subjektů budou posuzovány jako jedna pojistná událost a z toho titulu se bude odečítat pouze jedna spoluúčast.

### 2.3. Ujednání o limitech plnění

Pro věcné škody vzniklé z příčin pojistných nebezpečí uvedených v tabulce níže se ujednávájí následující limity maximálního ročního plnění (limity MRP) ve smyslu čl. 6, bod 7 VPP PODN.

Pojistné nebezpečí	limit MRP v Kč
Záplava, povodeň	100 000 000,-
Vichřice, krupobití	100 000 000,-
Sesouvání půdy, zřícení skal nebo zemin	50 000 000,-
Sesouvání nebo zřícení sněhových lavin	
Zemětřesení	
Pád stromů, stožárů nebo jiných předmětů	
Tíha sněhu nebo námrazy	
Náraz dopravního prostředku	
Kouř	
Voda vytékající z vodovodních zařízení	10 000 000,-
Nepřímý úder blesku	100 000,-
Poškození fasády	50 000,-

### 2.4. Zvláštní ujednání

#### 2.4.1.

Pokud je předmět pojištění pojištěn na novou cenu, pak v případě poškození, ztráty nebo zničení pojištěných věcí vyplatí pojistitel náklad na znovupořízení věci v době pojistné události sníženou o cenu případných zbytků bez odpočtu opotřebení.

#### 2.4.2.

Pojištění „záplava, povodeň“ resp. „vodovodních škod“ se vztahuje i na škody způsobené zpětným vystoupením vody z kanalizačního potrubí.

Roční limit pojistného plnění činí 1.000.000,- Kč, spoluúčast 20.000,- Kč

#### 2.4.3.

Ujednává se, že pojištění pro případ poškození nebo zničení pojištěné věci rizikem „tíha sněhu, námrazy“, se vztahuje i na poškození předmětů, i když není poškozena nosná konstrukce budov, staveb a předmětů, které nemají nosnou konstrukci.

#### 2.4.4.

Ujednává se, že za „náraz vozidla“ je považován i náraz vlastního vozidla, které provozuje pojištěný.

#### 2.4.5.

Vodovodní živelní pojištění se sjednává pro případ poškození nebo zničení pojištěné věci:

- a) kapalinou unikající z vodovodních zařízení;

Je-li proti tomuto nebezpečí pojištěna budova, vzniká právo na plnění také za poškození nebo zničení:

- potrubí nebo topných těles vodovodních zařízení včetně armatur, došlo-li k němu přetlakem nebo zamrznutím kapaliny v nich,
- kotlů, nádrží a výměňkových stanic vytápěcích systémů, došlo-li k němu zamrznutím kapaliny



v nich.

- b) zatékáním dešťové vody a tajícího ledu nebo sněhu;
- c) vystoupením kapaliny z odpadního potrubí, které bylo způsobeno zahlcením venkovní kanalizace v důsledku atmosférických srážek, povodně nebo záplavy;
- d) médiem vytékajícím ze stabilních a samočinných hasicích zařízení, včetně škody způsobené v důsledku provádění tlakových zkoušek;
- e) vnějších dešťových svodů, včetně vyhřívání, došlo-li k němu tlakem kapaliny nebo zamrznutím vody v nich.

#### 2.4.6.

Ujednává se, že se živelní pojištění rozšiřuje o „škody způsobené hašením, vyklizením, stržením, včetně nákladů na demolicí a odvoz sutí v důsledku živelní pojistné události“. Pojištění zahrnuje i náklady spojené s dočasným přemístěním majetku na jiné místo pojištění včetně úhrady za platbu skladného. Tyto náklady jsou omezeny limitem pojistného plnění ve výši 2 000 000,- Kč.

Pojištění se sjednává bez spoluúčasti.

#### 2.4.7.

Za vodovodní zařízení se považuje také např.:

- a) potrubí pro přívod, rozvod a odvod vody včetně armatur a zařízení na ně připojených;
- b) rozvody topných a klimatizačních systémů včetně těles a zařízení na ně připojených;
- c) střešní žlaby a vnější dešťové svody.

#### 2.4.8.

Pojistitel poskytne plnění i v případě ztráty pojištěné věci v přímé souvislosti s živelní pojistnou událostí.

#### 2.4.9.

Ujednává se, že předmětem plnění je i unikající kapalina z vodovodního zařízení a média vytékající v důsledku poruchy. Plnění bude vyplaceno i v případě, že se nejedná o živelnou škodní událost v rozsahu pojistných podmínek, ale bude prokázáno poškození zařízení jakoukoliv nahodilou událostí. Výše škody se stanoví porovnáním spotřeby kapaliny ve srovnatelném období uplynulého roku.

Roční limit pojistného plnění činí 50 000,- Kč.

#### 2.4.10.

Ujednává se, že se pojištění vztahuje i na nepřímý úder blesku (přepětí, podpětí) v elektrorozvodné nebo komunikační síti.

#### 2.4.11.

Ujednává se, že pojištění pro případ poškození nebo zničení pojištěné věci nárazem dopravního prostředku nebo jeho nákladu, pádem stromů, stožárů nebo jiných předmětů se vztahuje i na součásti poškozené věci nebo součásti téhož souboru jako poškozená věc.

## ŠKODOVÉ POJIŠTĚNÍ PRO PŘÍPAD ODCIZENÍ

Pojištění pro případ odcizení věci krádeží vloupáním nebo loupeží se řídí pojistnými podmínkami VPP PODN, DPP MAJ, ZPP ZAB a dalšími ujednáními uvedenými pro toto pojištění v pojistné smlouvě.

### 3.1. Předmět pojištění, pojistné částky

pol. č.	SPECIFIKACE PŘEDMĚTU POJIŠTĚNÍ	pojistná částka/ limit plnění 1. rizika ( Kč )
1	Budovy, haly a stavby vč. lehkých (též dětská hřiště), vč. stavebních součástí, příslušenství a oplocení Pojištění se sjednává na novou hodnotu. Pojištění budov na příloze č. 2 se sjednává na časovou cenu. Pojištění se sjednává jako pojištění 1. rizika.	500 000,-



2	Soubor vlastních věcí movitých Pojištění se sjednává na novou hodnotu. Pojištění se sjednává jako pojištění 1. rizika.	1 000 000,-
3	Platné tuzemské bankovky Pojištění se sjednává na novou hodnotu. Pojištění se sjednává jako pojištění 1. rizika.	300 000,-
4	Vlastní stavba (cyklostezka „K lomu“ vč. příslušenství) Pojištění se sjednává na novou hodnotu. Pojištění se sjednává jako pojištění 1. rizika.	100 000,-
5	Vlastní a cizí sochy s příslušenstvím Pojištění se sjednává na novou hodnotu. Pojištění se sjednává jako pojištění 1. rizika.	1 000 000,-
6	Parkový areál Obelisk (Gothardská ulice, Hořice) – 22 pískovcových laviček, 3 ks pískovcových hranolů, 12 ks většího sloupového osvětlení, 46 ks menšího sloupového osvětlení, 8 ks zemního osvětlení) Pojištění se sjednává na novou hodnotu. Pojištění se sjednává jako pojištění 1. rizika.	500 000,-
7	Vlastní hlásný profil Mezihoří na řece Javorce Pojištění se sjednává na novou hodnotu.	307 495,-
8	Socha „Boj o sušenku“, Ellen Jilemnická, kolorovaná sádra 53x75x36 cm, rok 1991	100 000,-
9	Soubor cizích soch dle přílohy č. 7 – seznam soch umístěných v atriu Městského muzea	500 000,-

### 3.2. Pojistná nebezpečí a spoluúčasti

Pro předmět pojištění specifikovaný v bodu 3.1. této pojistné smlouvy, se sjednává pojištění pro případ jeho poškození nebo zničení, případně pro vznik pojištěných nákladů, níže uvedenými pojistnými nebezpečími. Zároveň jsou pro jednotlivé položky (pol. č. 1 – 8) a pojistná nebezpečí sjednány níže uvedené spoluúčasti.

pro pol. č.	SPECIFIKACE POJIŠTĚNÝCH POJISTNÝCH NEBEZPEČÍ	spoluúčast v Kč
1 - 8	Krádež vloupáním nebo loupeží (čl. 2, bod 3, písm. e) a f), DPP MAJ	1 000,-
1, 2, 4, 5, 6, 7, 8, 9	Úmyslné poškození nebo zničení pojištěné věci (vandalismus) včetně zjištěného a nezjištěného pachatele (čl. 2, bod 3, písm. b) DPP MAJ) s limity plnění uvedenými v bodě 3.1. této pojistné smlouvy	1 000,-
1, 2, 4, 5, 6, 7, 8, 9	Poškození pojištěné věci malbami, nástřiky nebo polepením. Pojištění se sjednává s limitem plnění ve výši 100 000,- Kč	1 000,-
1, 2, 4, 5, 6, 7, 8	Prostá krádež bez překonání překážky nezjištěným způsobem. Pojištění se sjednává s limitem plnění ve výši 50.000,- Kč	1 000,-

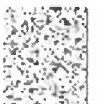
### 3.3. Podmínky zabezpečení

Pro pojištěné věci v uzamčeném prostoru se sjednávají následující podmínky zabezpečení:

S limitem do 100.000,- Kč – pojištěné věci jsou umístěny v uzamčeném prostoru, jehož všechny vstupní dveře jsou zabezpečeny zámkem s cylindrickou vložkou nebo dozickým zámkem nebo visacím zámkem.

S limitem do 300.000,- Kč – pojištěné věci jsou umístěny v uzamčeném prostoru, jehož všechny vstupní dveře jsou zabezpečeny zámkem s cylindrickou bezpečnostní vložkou;

S limitem do 1.000.000,- Kč – pojištěné věci jsou umístěny v uzamčeném prostoru, jehož všechny vstupní dveře jsou zabezpečeny buď:



- zámek s cylindrickou bezpečnostní vložkou a bezpečnostním kováním nebo
- dvěma bezpečnostními visacími zámky nebo
- z vnitřní strany zabezpečeny ocelovou závorou uzamčenou bezpečnostním visacím zámekem s třmenem o průměru min. 9 mm;

Zároveň prosklené plochy, jejichž spodní části jsou umístěny níže než 3 metry nad okolním terémem nebo nad přiléhajícími a snadno přístupnými konstrukcemi (schodiště, ochozy, pavlače, instalované lešenářské konstrukce, přístavky apod.) budou opatřeny funkčním bezpečnostním zasklením nebo funkční mříží, nebo funkční uzamykatelnou roletou.

Pro pojištěné platné tuzemské peníze se sjednávají následující podmínky zabezpečení:

S limitem do 30.000,- Kč – peníze jsou umístěny v uzamčené příruční pokladně, která je umístěna v uzamčené skříni či zásuvce stolu.

S limitem do 100.000,- Kč – peníze jsou umístěny v uzamčené příruční pokladně, která je umístěna v uzamčené skříni či zásuvce stolu. Místnost, ve které je příruční pokladna uložena, je zabezpečena bezpečnostním zámekem

S limitem do 300.000,- Kč – peníze jsou umístěny v uzamčené příruční pokladně, která je nerozebíratelným způsobem připevněna ke zdi v uzamčené skříni. Místnost, ve které je příruční pokladna uložena, je zabezpečena bezpečnostním zámekem.

Pro objekt Dětského hřiště Rákosníček se sjednávají následující podmínky zabezpečení:

Hřiště je opatřeno funkčním oplocením vysokým minimálně 180 cm a s řádně uzavřenými vraty. Jednotlivé prvky dětského hřiště jsou pevně nerozebíratelným způsobem připevněny k zemi nebo jiné podložce a není možné je bez použití hrubého násilí demontovat nástroji jako šroubovák, kleště apod.

### 3.4. Zvláštní ujednání

#### 3.4.1

Ujednává se, že se pojištění vztahuje i na úmyslné poškození pojištěné věci malbami, nástřiky (např. spreji a barvami) nebo polepením. Při poškození pojištěné věci pojistným nebezpečím tohoto odstavce poskytne pojistitel plnění, jehož výše odpovídá přiměřeným a nezbytně vynaloženým nákladům na vyčištění, případně i opravu plochy, která byla pojistnou událostí bezprostředně dotčena. Vynaložil-li pojištěný po pojistné události náklady na konzervaci pojištěné věci (např. prevence proti poškození spreji a barvami), budou součástí pojistného plnění i takto vynaložené náklady, max. však ve výši 20 % z částky vynaložené na tuto konzervaci pojištěné věci.

#### 3.4.2.

Pojištění vandalismu se vztahuje na úmyslné poškození nebo úmyslné zničení pojištěné věci, a to bez ohledu na to, zda toto poškození/ zničení souvisí s pokusem o vloupání, či s vloupáním.

#### 3.4.3.

Odchylně od přílohy č. 2 poskytne pojistitel plnění u škod uplatněných na kamerových a záznamových systémech (např. kamera, radar, fotopast apod.), technických zábranných prostředcích (např. botičky), na protipožárních prostředcích – např. hydrantové skříně, vč. jejich vybavení (tj. hadice, proudnice, ventily apod.), hasicí přístroje, budou-li pojištěné věci umístěny mimo uzavřený prostor, mimo oplocené prostranství a při jejich odcizení dojde k překonání konstrukčního upevnění nebo zajištění. V případě „botiček“ je považováno za konstrukční upevnění montáž „botičky“ na kole vozidla.

#### 3.4.4.

Za uzavřený prostor z hlediska posouzení zabezpečení se bude posuzovat celá budova nebo konkrétní místnost (např. počítačová učebna, kancelář, dílna, laboratoř, atd.). V případě krádeže, loupeže, vandalismu se ujednává, že pro plnění je pro vstupní dveře postačující běžné zasklení. Automaty na lístky se považují za uzavřený prostor.





3.4.5.

Pokud je předmět pojištění pojištěn na novou cenu, pak v případě poškození, ztráty nebo zničení pojištěných věcí vyplatí pojistitel náklad na znovupořízení věci v době pojistné události sníženou o cenu případných zbytků bez odpočtu opotřebení.

## ŠKODOVÉ POJIŠTĚNÍ PRO PŘÍPAD LOUPEŽE PŘI PŘEPRAVĚ PENĚZ NEBO CENIN

Pojištění se sjednává pro případ odcizení peněz nebo cenin, které přepravuje pojištěný nebo osoba jím pověřená, loupeží.

Pojištění pro případ odcizení věci loupeží se řídí pojistnými podmínkami VPP PODN, DPP MAJ, ZPP ZAB a dalšími ujednáními uvedenými pro toto pojištění v pojistné smlouvě.

### 4.1. Předmět pojištění, pojistné částky

pol. č.	SPECIFIKACE PŘEDMĚTU POJIŠTĚNÍ	pojistná částka/ limit plnění 1. rizika (Kč)
1	Platné tuzemské peníze nebo ceniny Pojištění se sjednává na novou hodnotu. Pojištění se sjednává jako pojištění 1. rizika.	300 000,-

### 4.2. Předmět pojištění, pojistné částky

#### Pojistná nebezpečí a spoluúčasti

Pro předmět pojištění specifikovaný v bodu 4.1. této pojistné smlouvy, se sjednává pojištění pro případ loupeže při přepravě peněz nebo cenin. Zároveň jsou pro jednotlivé položky (pol. č.1) a pojistná nebezpečí sjednány níže uvedené spoluúčasti.

pro pol. č.	SPECIFIKACE POJIŠTĚNÝCH POJISTNÝCH NEBEZPEČÍ	spoluúčast v Kč
1	Loupež při přepravě peněz nebo cenin (čl. 2, bod 3, písm. g) DPP MAJ)	1 000,-

### 4.3. Podmínky zabezpečení

Pro pojištěné přepravované peníze a ceniny se sjednávají následující podmínky zabezpečení s limitem 150 000 Kč:

Přeprava musí být prováděna dvěma pověřenými osobami (jedna z osob může být osobou doprovázející), alespoň jedna z nich musí být vybavena obranným prostředkem.

Peníze a ceniny musí být po dobu přepravy uloženy v bezpečnostním pouzdru.

Pro pojištěné přepravované peníze a ceniny se sjednávají následující podmínky zabezpečení s limitem 300 000 Kč:

Přeprava musí být prováděna v doprovodu městské policie.

Peníze a ceniny musí být po dobu přepravy uloženy v bezpečnostním pouzdru.

Bezpečnostní pouzdro musí být opatřeno minimálně jedním uzávěrem nebo zámkem a je zhotoveno z pravé štípané hovězí kůže.

Bezpečnostní pouzdro musí být umístěno v kabelce a připoutané k ruce řetízkem. V případě vytrhnutí kabelky dojde k znehodnocení peněz barvicím modulem.



Specifikace Pouzdra: Pouzdro BP 301 s barvicím modulem.

## ŠKODOVÉ POJIŠTĚNÍ SKEL

Pojištění skel se řídí pojistnými podmínkami VPP PODN, ZPP SKL a dalšími ujednáními uvedenými pro toto pojištění v pojistné smlouvě.

### 5.1. Předmět pojištění, pojistné částky

pol. č.	SPECIFIKACE PŘEDMĚTU POJIŠTĚNÍ	pojistná částka/ limit plnění 1. rizika ( Kč )
1	Soubor skel opláštění budov, včetně snímačů EZS, bezpečnostních fólií, el. instalace Pojištění se sjednává na novou hodnotu. Pojištění se sjednává jako pojištění 1. rizika.	100 000,-

### 5.2. Pojistná nebezpečí a spoluúčasti

Pro předmět pojištění specifikovaný v bodu 5.1. této pojistné smlouvy, se sjednává pojištění pro případ jeho poškození nebo zničení, případně pro vznik pojištěných nákladů, níže uvedenými pojistnými nebezpečími. Zároveň jsou pro jednotlivé položky (pol. č. 1) a pojistná nebezpečí sjednány níže uvedené spoluúčasti.

pro pol. č.	SPECIFIKACE POJIŠTĚNÝCH POJISTNÝCH NEBEZPEČÍ	spoluúčast v Kč
1	Pojištění se sjednává pro případ náhlého poškození nebo zničení jakoukoliv nahodilou událostí, která nastane nečekaně a náhle a není dále vyloučena (čl. 2 ZPP SKL)	1 000,-

### 5.3. Zvláštní ujednání

#### 5.3.1.

Pojištěny jsou i náklady na pomocné prostředky sloužící k opravě či výměně pojištěné věci (např. náklady na nouzové zabezpečení výpíňe, náklady na lešení, stavební plošiny apod.).

#### 5.3.2.

Pojistitel akceptuje odchýlně od pojistných podmínek sílu skla 3 mm. Pojištění se vztahuje i na obyčejné sklo v oknech, dveřích, světlicích, střeších, stěnách, vitrínách apod.

## ŠKODOVÉ POJIŠTĚNÍ ELEKTRONIKY

Pojištění elektroniky se řídí pojistnými podmínkami VPP PODN, ZPP ELE a dalšími ujednáními uvedenými pro toto pojištění v pojistné smlouvě.

### 6.1. Předmět pojištění, pojistné částky

pol. č.	SPECIFIKACE PŘEDMĚTU POJIŠTĚNÍ	pojistná částka/ limit plnění 1. rizika ( Kč )
1	Soubor vlastní elektroniky (kancelářská a výpočetní technika, kamery, EZS) Pojištění se sjednává na novou hodnotu.	3 515 000,-



2	Vlastní hlásný profil Mezihoří na řece Javorce Pojištění se sjednává na novou hodnotu.	307.495,-
---	---	-----------

### 6.2. Pojistná nebezpečí a spoluúčasti

Pro předmět pojištění specifikovaný v bodu 6.1. této pojistné smlouvy, se sjednává pojištění pro případ jeho poškození nebo zničení, případně pro vznik pojištěných nákladů, níže uvedenými pojistnými nebezpečími. Zároveň jsou pro jednotlivé položky (pol. č. 1 - 2) a pojistná nebezpečí sjednány níže uvedené spoluúčasti.

pro pol. č.	SPECIFIKACE POJIŠTĚNÝCH POJISTNÝCH NEBEZPEČÍ	spoluúčast v Kč
1, 2	Pojištění se sjednává pro případ náhlého poškození nebo zničení jakoukoliv nahodilou událostí, mimo škody vzniklé pojištěným nebezpečím živelním a pojištěným nebezpečím odcizení a vandalismem, která nastane nečekaně a náhle a není dále vyloučena (čl. 2, odst. 1 ZPP ELE)	1 000,-

**Místo pojištění (pokud není uvedeno jinak):**

**parcelní číslo 964/1 v katastrálním území Šárovce Lhota**

**Místo pojištění pro sochu „Ellen Jilemnická, Boj o sušenku, 1991, kolorovaná sádra, 53x75x36 cm“ (pokud není uvedeno jinak):**

Město Hořice, Městské muzeum v Hořicích

### 6.3. Zvláštní ujednání

#### 6.3.1.

Ujednává se, že se pojištění vztahuje i na poškození jednotlivé části pojištěné elektroniky, které je součástí celku. Pojištění se vztahuje i na ovládací a jiné části elektroniky (např. ovládací panely, tablety, příslušenství, jednotlivé díly, části, součásti, obrazovky, displeje, tiskárny, skleněné díly, elektronické součásti apod.) a to i za předpokladu, že nedošlo z téže příčiny a ve stejném čase i k jinému poškození nebo zničení pojištěné elektroniky.

#### 6.3.2

Ujednává se i pojištění nákladů na expresní příplatky, letecké dodávky náhradních dílů a cestovní náklady techniků a expertů ze zahraničí, pojištění nákladů na odměny vyplacené za práci přesčas, v noci, ve dnech pracovního volna a pracovního klidu.

Pojištění se sjednává s limitem pojistného plnění 30 000,- Kč a územní rozsahem celé Evropy.

#### 6.3.3

Ujednává se, že se pojištění vztahuje na veškerou elektroniku, kterou má pojištěný v evidenci majetku, jejíž maximální stáří nepřesáhlo v době pojistné události 15 let v případě stacionární elektroniky a 10 let v případě mobilní elektroniky. Pojištění se nevztahuje na mobilní telefony, tablety, navigace GPS, fotoaparáty a kamery.

#### 6.3.4.

Pojištění se vztahuje na programové vybavení pojištěné věci (software), jestliže došlo k jeho zničení v souvislosti se zničením nebo poškozením pojištěné věci.



## ŠKODOVÉ POJIŠTĚNÍ ODPOVĚDNOSTI ZA ÚJMU

Pojištění odpovědnosti za újmu se řídí pojistnými podmínkami VPP PODN, DPP ODP a dalšími ujednáními uvedenými poro toto pojištění v pojistné smlouvě.

### 7.1. Předmět pojištění

Pojištění se sjednává pro případ právním předpisem stanovené odpovědnosti pojištěného za škodu a újmu (subjektivní a objektivní), vzniklou jinému v souvislosti s činností, vyplývajících zejména z platného zákona o obcích, ve znění pozdějších předpisů, a dalších činností, vyplývajících z platných oprávnění (např. výpis z obchodního rejstříku, zřizovací listina, koncesní listina a živnostenská oprávnění).

Pojištění se sjednává i pro případ odpovědnosti pojištěného jako **opatrovníka** ve smyslu ustanovení Nového občanského zákoníku č.89/2012 Sb., § 471 odst. (3).

### 7.2. Rozsah pojištění / pojistná nebezpečí / limit plnění / sublimity plnění / spoluúčasti

#### 7.2.1.

Základní pojištění odpovědnosti za újmu:

Pojištění se sjednává v rozsahu článku 1 DPP ODP (dále jen obecná odpovědnost vč. následných finančních škod a škod na životním prostředí v důsledku nenadálého selhání ochranného zařízení).

V souladu s článkem 10 DPP ODP se pojištění vztahuje i na odpovědnosti za újmu způsobenou výkonem vlastnických práv k nemovitostem a činnostmi souvisejícími s pojištěnou činností.

V souladu s článkem 13 DPP ODP se pojištění vztahuje i na odpovědnost za škodu způsobenou na pronajatých či užívaných nemovitostech.

V souladu s článkem 12 DPP ODP se pojištění vztahuje i na náhradu nákladů na hrazené služby třetí osoby vynaložených zdravotní pojišťovnou a regresní náhradu dávek nemocenského pojištění.

Limit pojistného plnění činí 15 000 000,- Kč.

Územní platnost pojištění: Česká republika

Pojištění se sjednává se spoluúčastí 5 000,- Kč.

#### 7.2.2.

V souladu s článkem 19 DPP ODP se pojištění vztahuje i na odpovědnost za čistou finanční škodu.

Sublimit pojistného plnění činí 15 000 000,- Kč.

Územní platnost pojištění: Česká republika

Pojištění se sjednává se spoluúčastí 5 000,- Kč.

Pojištění v rámci čistých finančních škod se vztahuje i na odpovědnosti za újmu způsobenou třetí osobě spočívající v **pokutě či penále**, které bylo uloženo třetí osobě v důsledku jednání pojištěného.

#### 7.2.3.

V souladu s článkem 14 DPP ODP se pojištění vztahuje i na odpovědnost za škodu způsobenou na cizích věcech převzatých (k opravě, úpravě).

Sublimit pojistného plnění činí dle pojistných podmínek 1 000 000,- Kč.

Územní platnost pojištění: Česká republika

Pojištění se sjednává se spoluúčastí 1 000,- Kč.

#### 7.2.4.

V souladu s článkem 15 DPP ODP se pojištění vztahuje i na odpovědnost za škodu způsobenou na cizích věcech užívaných (pronajaté, na leasing, kromě automobilů).

Sublimit pojistného plnění činí 1 350 000,- Kč.

Územní platnost pojištění: Česká republika

Pojištění se sjednává se spoluúčastí 1 000,- Kč.



#### 7.2.5.

V souladu s článkem 11 DPP ODP se pojištění vztahuje i na odpovědnost za škodu způsobenou na věcech zaměstnanců.

Sublimit pojistného plnění činí 500 000,- Kč.

Územní platnost pojištění: Česká republika

Pojištění se sjednává se spoluúčastí 1 000,- Kč.

#### 7.2.6.

V souladu s článkem 12 DPP ODP se pojištění vztahuje i na náhradu nákladů na hrazené služby zaměstnance pojištěného vynaložených zdravotní pojišťovnou a regresní náhradu dávek nemocenského pojištění.

Sublimit pojistného plnění činí 5 000 000,- Kč.

Územní platnost pojištění: Česká republika

Pojištění se sjednává se spoluúčastí 1 000,- Kč.

#### 7.2.7.

Pojištění odpovědnosti za újmu se vztahuje i na **regresní náhradu**, kterou je pojištěný povinen zaplatit **orgánu nemocenského pojištění**, pokud v důsledku jeho zaviněného protiprávního jednání zjištěného soudem nebo správním úřadem došlo ke skutečnostem rozhodným pro vznik nároku na dávku nemocenského pojištění, jestliže z odpovědnosti za škodu na zdraví nebo životě, se kterou tato dávka souvisí, vznikl nárok na plnění z pojištění sjednaného pojistnou smlouvou (ve prospěch třetích osob a zaměstnanců).

Sublimit pojistného plnění činí 1 000 000,- Kč.

Územní platnost pojištění: Česká republika

Pojištění se sjednává se spoluúčastí 1 000,- Kč.

#### 7.2.8.

Pojištění odpovědnosti se vztahuje i na škodu způsobenou zásahem úřední moci v rozsahu, v jakém pojistník za tuto škodu odpovídá dle platných a účinných právních předpisů.

Pojištění se dále sjednává pro případ právním předpisem stanovené odpovědnosti pojištěného za škodu vzniklou jinému při výkonu státní správy, který byl na něj přenesen zákonem, jakož i za škodu vzniklou jinému při **výkonu veřejné správy** v samostatné působnosti (svěřenému zákonem), pokud pojištěný odpovídá za škodu způsobenou nezákonným rozhodnutím nebo nesprávným úředním postupem.

Pojištění se vztahuje i na případy, kdy stát nahradil škodu způsobenou nezákonným rozhodnutím nebo **nesprávným úředním postupem** při výkonu státní správy (přenesená působnost) a požaduje regresní úhradu na pojištěném, pokud škodu způsobil.

Sublimit pojistného plnění činí 5 000 000,- Kč.

Územní platnost pojištění: Česká republika

Pojištění se sjednává se spoluúčastí 1 000,- Kč.

#### 7.2.9.

Sjednává se pojištění odpovědnosti za újmu způsobenou městskou, **obecní policií**.

Sublimit pojistného plnění činí 1 000 000,- Kč.

Územní platnost pojištění: Česká republika

Pojištění se sjednává se spoluúčastí 1 000,- Kč.



#### 7.2.10.

Sjednává se pojištění **odpovědnosti zastupitelů** za újmu způsobené městu, městysu, obci.

Pojištěné funkce: starosta, rada, zastupitelstvo (všichni členové).

Sublimit pojistného plnění činí 5 000 000,- Kč.

Územní platnost pojištění: Česká republika

Pojištění se sjednává se spoluúčastí 1 000,- Kč.

#### 7.2.11.

Sjednává se pojištění odpovědnosti za újmu **vyplývající ze zákona o požární ochraně**.

Sublimit pojistného plnění činí 1 000 000,- Kč.

Územní platnost pojištění: Česká republika

Pojištění se sjednává se spoluúčastí 1 000,- Kč.

#### 7.2.12.

Sjednává se pojištění odpovědnosti za újmu způsobenou při **výkonu veřejně prospěšných prací**.

Sublimit pojistného plnění činí 2 000 000,- Kč.

Územní platnost pojištění: Česká republika

Pojištění se sjednává se spoluúčastí 1 000,- Kč.

#### 7.2.13.

Sjednává se pojištění odpovědnosti za škodu na užívaných motorových a přípojných vozidlech, samojízdných pracovních strojích

Odchylně od článku 15 DPP ODP P 1/18 se pojištění odpovědnosti za škodu způsobenou na věcech užívaných vztahuje též na škody způsobené na užívaných motorových a přípojných vozidlech, samojízdných pracovních strojích.

Pojištění se vztahuje pouze na ty škody, které jsou předmětem havarijního či jiného majetkového pojištění bez ohledu na to, s jakým pojistitelem je toto pojištění sjednáno, přičemž pojistitel z pojištění dle této doložky, poskytne pojistné plnění pouze na pokrytí sjednané spoluúčasti havarijního či jiného majetkového pojištění, tj. na pokrytí části škody, kterou neuhradí pojistitel a zároveň maximálně do výše sjednané spoluúčasti.

Pojištění se odchylně od článku 6 odst. 1 písm. k) DPP ODP P 1/18 vztahuje též na události, které nastanou při přepravě užívaného motorového či přípojného vozidla či samojízdného pracovního stroje po vlastní ose.

Pojištění se nevztahuje na jakékoliv následné škody, vyplývající ze škody na užívaném motorovém či přípojném vozidle či samojízdném pracovním stroji, zejména pak následné finanční škody vzniklé nemožnosti užívat poškozenou či zničenou věc.

Pojištění se nevztahuje na jakékoli škody, které nejsou předmětem havarijního či jiného majetkového pojištění sjednaného pro konkrétní užívané motorové či přípojně vozidlo či samojízdný pracovní stroj.

Sublimit pojistného plnění činí 20 000,- Kč.

Územní platnost pojištění: Česká republika

Pojištění se sjednává se spoluúčastí 1 000,- Kč.

### 7.3. Zvláštní ujednání

#### 7.3.1.

Pojištění se vztahuje na škody způsobené pojištěným majetkově propojeným osobám, a to pro veškerý rozsah pojistného krytí a do limitů pojistného plnění sjednaných touto pojistnou smlouvou.

#### 7.3.2.

Toto pojištění se vztahuje i na odpovědnost za škodu způsobenou výkonem vlastnických práv k nemovitostem, správou a provozem těchto nemovitostí.



7.3.3.

V případě sjednaného pojistného krytí pro škody na věcech převzatých nebo užívaných se toto připojištění vztahuje také na nemovitosti.

7.3.4.

Ujedná se, že se pojištění vztahuje i na odpovědnost za újmu vzniklou na věcech vnesených a odložených, včetně věcí zaměstnanců.

7.3.5.

Ujedná se, že se pojištění vztahuje i na odpovědnost za újmu vzniklou při provozování sportovních, kulturních, sociálních a rekreačních akcí, zařízení, služeb.

7.3.6.

Ujedná se, že se pojištění vztahuje i na odpovědnost za újmu vzniklou v důsledku pozvolného vnikání vlhka a kapalin všeho druhu, působením plynů, par, vlhkosti nebo srážek.

Sublimit pojistného plnění činí 1 000 000,- Kč.

7.3.7.

Ujedná se, že pojištění nemusí dokládat aktuální oprávnění k činnostem (např. výpisy z obchodního rejstříku, zřizovací listiny, živnostenská oprávnění, koncesní listiny), případně jiná oprávnění k činnostem pojištěných subjektů. Pojišťovna bude akceptovat vždy platné znění.

7.3.8.

Ujedná se, že na úhradu všech pojistných událostí vzniklých během jednoho pojistného roku poskytne pojistitel pojistné plnění do výše dvojnásobku limitu a sublimitů pojistného plnění.

7.3.9.

Pojištění se řídí článkem 2 DPP ODP. Ujedná se retroaktivní datum 1. 4. 2005 pro případ, kdy nastala správná skutečnost, v jejímž důsledku škoda nebo nemajetková újma vznikla.

## ZVLÁŠTNÍ UJEDNÁNÍ

### 8.1. Přejednost vlastnického práva na pojistitele

Na pojistitele nepřechází vlastnické právo. Oprávněná osoba je povinna vrátit pojistné plnění po odečtení přiměřených nákladů, které vynaložila na opravu závad pojištěné věci (zásob) vzniklých v době, kdy byla zbavena možnosti s věcí nakládat.

### 8.2. Změny v pojistné smlouvě

8.2.2.

Ujedná se, že nový majetek obdobného charakteru jako je majetek pojištěný touto pojistnou smlouvou, který pojištěný nabude v průběhu pojistného roku, je automaticky zahrnut do pojištění. Zvýší-li se tím pojistná částka o méně než 15%, nebude pojistitel požadovat doplatek pojistného. Toto ujednání se nevztahuje na předměty pojištění, u kterých je vyžadována specifikace v pojistné smlouvě (např. stroje, elektronika).

Pojištěný je povinen oznámit navýšení pojistných částek, pokud dojde ke zvýšení hodnoty pojištěných věcí v průběhu pojistného roku o více než 15%. Pojistitel se zavazuje účtovat dodatečně pojistné vypočtené pojistnou sazbou použitou pro výpočet pojistného uvedeného v pojistné smlouvě, a to za předpokladu, že nově pojištěný majetek a požadovaný rozsah pojištění je obdobného charakteru jako majetek a rozsah pojištění pojištěný touto pojistnou smlouvou. Pojistník je povinen nahlásit pojistiteli k výročí pojistné smlouvy aktualizované pojistné částky všech předmětů pojištění.



### 8.2.3.

Na požádání pojistníka bude v průběhu pojištění vypracován aktualizací dodatek k pojistné smlouvě, kterým bude provedena aktualizace pojistné smlouvy dle jeho potřeb (např. změny v přílohách, rozsahu pojištění, pojistných částek, spoluúčastí, pojistných limitů nebo sublimitů, ...), nedohodne-li se pojistník a pojistitel jinak.

### 8.2.4.

Ustanovení PS mají přednost před ustanoveními pojistných podmínek, pokud tyto pojistné podmínky nejsou pro pojištěné subjekty výhodnější.

## 8.3. Pojistné události

### 8.3.1

Pojišťovna nebude namítat podpojištění, dojde-li v průběhu pojistného období k navýšení pojistných hodnot v důsledku inflace menší než 20 %.

### 8.3.2.

Ujednává se, že v případě pojistné události na pojištěných souborech u více pojištěných, odečte pojistitel pouze jednu spoluúčast, a to nejvyšší sjednanou, pokud není pro pojištěného výhodnější odečtení spoluúčastí z jednotlivých předmětů pojištění, jichž se to týká.

### 8.3.3.

Vznikne-li pojistná událost následkem pojistných nebezpečí uvedených v pojistné smlouvě, je pojistitel povinen poskytnout pojistné plnění ihned po sjednání PS, a to od data její účinnosti.

## 8.4. Další společná ujednání

### 8.4.1.

Pojistník i pojistitel mohou PS vypovědět, a to vždy k datu výročí nabytí účinnosti PS. Výpověď musí být doručena nejméně 6 týdnů před uvedenými daty.

Pojistník i pojistitel mohou pojistnou smlouvu vypovědět, a to vždy ke konci pojistného období. Výpověď musí být písemně doručena nejméně 6 týdnů před koncem pojistného období.

## 9. ÚČINNOST POJIŠTĚNÍ

Pojištění se sjednává na dobu pojištění od 1. 4. 2023 00,00 hodin do 31. 3. 2027 24,00 hodin, tj. na dobu určitou.

Pojistné období se sjednává v délce 12 měsíců.

## 10. VÝŠE POJISTNÉHO

Název pojištění	Roční pojistné v Kč
Škodové pojištění živelní	215 700,-
Škodové pojištění pro případ odcizení	27 300,-
Škodové pojištění pro případ přepravy peněz nebo cenin	1 500,-
Škodové pojištění skel	9 000,-
Škodové pojištění elektroniky	15 000,-
Škodové pojištění odpovědnosti za újmu	78 500,-
<b>Celkem za 1 pojistný rok</b>	<b>347 000,-</b>





## 11. SPLATNOST POJIŠTĚNÍ

### 11.1.

Celkové roční pojistné stanovené v bodu 10. této pojistné smlouvy činí **347.000,- Kč** a bude placena čtvrtletně. **Čtvrtletní pojistné pak činí 86.750,- Kč.**

### 11.2.

Splatnost pojistného - Pojistné je splatné ve 4 splátkách vždy k 1. dni měsíce ledna, dubna, července, října každého roku, nedohodnou-li se smluvní strany jinak. Pojistné je běžným pojistným.

První pojistné za pojistné období od účinnosti PS do konce čtvrtletí, v němž začíná účinnost PS, bude splatné do deseti kalendářních dnů od účinnosti pojistné smlouvy.

### 11.3.

Pojistné bude placeno prostřednictvím peněžního ústavu na účet **zplnomocněného pojišťovacího makléře RENOMIA, a. s. pod variabilním symbolem 1200192730** (číslo pojistné smlouvy).

## 12. HLÁŠENÍ ŠKODNÍ UDÁLOSTI

Oznámení škodné události je možné podat:

prostřednictvím zplnomocněného pojišťovacího zprostředkovatele RENOMIA, a. s.

nebo

- telefonicky na čísle +420 233 006 311
  - nebo prostřednictvím vyplněného formuláře Oznámení škodné události
  - na každém prodejním místě Pojišťovny VZP, a.s.
  - zasláním doporučeně na adresu sídla Pojišťovny VZP, a.s., odbor likvidace pojistných událostí
  - zasláním naskenovaného formuláře na adresu [oznameni.udalosti@pvzp.cz](mailto:oznameni.udalosti@pvzp.cz).
- Formulář Oznámení škodné události lze stáhnout na adrese <https://www.pvzp.cz/cs/reseni-skod/> nebo jej lze získat na každém prodejním místě Pojišťovny VZP, a.s.

## 13. ZÁVĚREČNÁ USTANOVENÍ

### 13.1.

Vedením a zpracováním pojistného zájmu pojištěného/pojistníka bude pověřen pojišťovací makléř RENOMIA, a. s., se sídlem Holandská 874/8, Štýřice, 639 00 Brno, IČ: 48391301. Obchodní styk, který se bude týkat této pojistné smlouvy (smluv), bude prováděn výhradně prostřednictvím pojištěného zplnomocněného pojišťovacího makléře, který je oprávněn přijímat rozhodnutí smluvních partnerů."

### 13.2.

Pojistná smlouva je uzavřena dle zákona č. 89/2012 Sb., občanského zákoníku (dále jen "občanský zákoník") v platném znění.

### 13.3.

Pojistník prohlašuje, že se jako zájemce o pojištění před uzavřením pojistné smlouvy (dále jen „smlouva“) seznámil s informacemi o pojistiteli a o závazku v souladu s §2760 zákona č. 89/2012 Sb., občanský zákoník. Dále potvrzuje, že se před uzavřením smlouvy podrobně seznámil s jejím obsahem včetně pojistných podmínek a všech dalších jejích součástí a že všemu rozuměl. S obsahem smlouvy souhlasí a potvrzuje pravdivost a úplnost údajů ve smlouvě uvedených. Není-li osoba pojištěného a pojištěného totožná, prohlašuje, že pojištěného podrobně seznámil s obsahem smlouvy včetně všech jejích součástí, že pojištěný všemu rozuměl a vyjádřil svůj souhlas s obsahem smlouvy a že pojištěného vždy seznámí i se všemi případnými změnami smlouvy. Dále



prohlašuje, že k datu uzavření smlouvy nenastala u pojištěného žádná událost, která by mohla být důvodem vzniku pojistné události.

13.4.

Pojistník prohlašuje, že úplně a pravdivě odpověděl na písemné dotazy pojistitele týkající se sjednávaného pojištění uvedené v dotaznicích k pojištění, a je si vědom povinnosti v průběhu trvání pojištění bez zbytečného odkladu pojistiteli oznámit všechny případné změny v těchto údajích.

13.5.

Pojistník bere na vědomí, že dle právních předpisů upravujících pojištnictví pojistitel zpracovává osobní údaje včetně rodných čísel a takové zpracování osobních údajů se považuje za zpracování nezbytné pro dodržení právní povinnosti pojistitele jako správce osobních údajů. Bližší informace o zpracování osobních údajů naleznete na [www.pvzp.cz](http://www.pvzp.cz).

13.6.

Pojistník tedy, v případě, že je subjektem údajů dle právních předpisů upravujících ochranu osobních údajů (zjednodušeně řečeno, je fyzickou osobou) poskytuje osobní údaje svoje nebo osob pojištěných, neboť jejich zpracování je nezbytné jednak pro plnění zákonných povinností pojistitele vyplývajících zejména z právních předpisů upravujících pojištnictví a občanského zákoníku, dále pro splnění této smlouvy, jakož i z důvodu, že jejich zpracování je nezbytné pro účely oprávněných zájmů pojistitele.

13.7.

Pojistník prohlašuje na svou čest, že výše uvedená prohlášení a souhlasy pojištěného je oprávněn činit na základě souhlasu pojištěného.

13.8.

Pro účely této pojistné smlouvy a jejího pojištění se nepoužije ustanovení článku 19 Všeobecných pojistných podmínek pro pojištění majetku a odpovědnosti VPP PODN.

13.10.

Vztahuje-li se na pojistníka při uzavírání smluv dle zákona č. 340/2015 Sb., o zvláštních podmínkách účinnosti některých smluv, uveřejňování těchto smluv a o registru smluv, v platném znění (dále jen „zákon o registru smluv“), se smluvní strany dohodly, že pokud tato Smlouva podléhá povinnosti uveřejnění podle zákona o registru smluv, je tuto Smlouvu povinen uveřejnit pojistník, a to ve lhůtě a způsobem stanoveným tímto zákonem. Pojistník je dále povinen při registraci smlouvy zadat do příslušného formuláře datovou schránku 2cbfqmx tak, aby mohl být pojistitel informován správcem registru smluv o zadání smlouvy do tohoto registru. Pojistník je rovněž povinen při zaslání Smlouvy správci registru smluv zajistit, aby byly ze zveřejňovaného znění Smlouvy odstraněny veškeré informace, které se dle zákona č. 106/1999 Sb., o svobodném přístupu k informacím, nezveřejňují.

13.9.

Tato pojistná smlouva obsahuje 19 stran je vyhotovena ve 3 stejnopisech, z nichž jeden obdrží pojistník, jeden pojišťovací zprostředkovatel a jeden pojišťovna.

#### 14. VYÚČTOVÁNÍ DODATKU

Navýšení ročního pojistného za změny provedené tímto dodatkem 5.000,- Kč

Poměrné pojistné do konce čtvrtletního pojistného období, tj. od 3.8.2023 do 30.9.2023 (59 dní) 806,- Kč.

Poměrné pojistné ve výši 806,- Kč je splatné na účet zplnomocněného pojišťovacího makléře RENOMIA, a. s. k datu 18.8.2023.



## 15. PŘÍLOHY

Příloha č. 1 – Pojistné podmínky

Příloha č. 2 – Plná moc makléře

Příloha č. 3 – Seznam míst a předmětů pojištění

Příloha č. 4 – Seznam pojištěného majetku na časovou cenu

Příloha č. 5 – Seznam soch v Hořicích

Příloha č. 6 – Bonifikace

Příloha č. 7 – Seznam soch

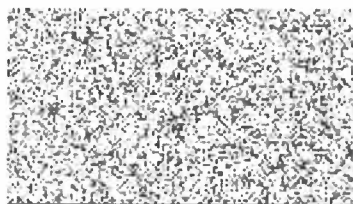
V Hořicích dne 22. 8. 2023

V Praze dne

*2. 9. 2023*



Ing. Arch. Martin Pour  
starosta  
za pojistníka



Robert Kareš  
předseda představenstva  
za pojišťovnu



Pavel Ptáčník  
člen představenstva  
za pojišťovnu

Příloha č. 7 k PS\_1200192730 - Seznam soch

"Balustráda se sochami (dvě čtveřice)"

1. opata Božetěcha,
2. Petra Parlěře,
3. Matěje Rejska,
4. P. Della Stellu,
5. J.B. Fischera z Erlachu,
6. F. Brokoffa,
7. K.I. Dienzenhoferu
8. V. Levého

