

KUPNÍ SMLOUVA


uzavřená na základě § 2079 a násl. zákona č. 89/2012 Sb., občanského zákoníku, ve znění pozdějších předpisů
(dále OZ)

Č.j. 5895/23/CN

1 SMLUVNÍ STRANY

Prodávající

TETRONIK – výrobní družstvo Terezín, družstvo

Sídlo: Prokopa Holého 183, 411 55 Terezín
IČO/DIČ: 00483389 / CZ00483389
Statutární zástupce: Bc. Vladimír Sakař, předseda družstva
Bankovní spojení: 

(dále „**Prodávající**“)

a

Kupující

Stodská nemocnice, a.s.

Sídlo: Hradecká 600, 333 01 Stod
IČO/DIČ: 26361086 / CZ699005333
Statutární zástupce: Ing. Zdeněk Švanda, předseda představenstva
MUDr. Petr Hubáček, MBA, LL.M.- místopředseda představenstva,
Mgr. Daniel Hajšman - člen představenstva
E-mail: 
Tel.: 
Bankovní spojení: 

(dále „**Kupující**“)

2 ÚVODNÍ USTANOVENÍ

- 2.1. Tato Smlouva se uzavírá na základě výsledku poptávkového řízení veřejné zakázky „**Odbavovací systém ve Stodské nemocnici (2. vyhlášení)**“. Nabídka Prodávajícího byla Kupujícím jako zadavatelem vyhodnocena jako nejvýhodnější.
- 2.2. Prodávající prohlašuje, že se v plném rozsahu seznámil s požadavky Kupujícího v uvedené veřejné zakázce, s rozsahem a povahou věci, která je předmětem koupě, jsou mu známy veškeré technické, kvalitativní, servisní a jiné podmínky a disponuje takovými kapacitami a odbornými znalostmi, které jsou k plnění této Smlouvy nezbytné.

- 2.3. Účelem Smlouvy je dodání odbavovacího systému včetně další techniky pro zadavatele v souladu s touto smlouvou o zadávací dokumentací veřejné zakázky.

3 PŘEDMĚT SMLOUVY

- 3.1. Prodávající se zavazuje dodat, nainstalovat a zprovoznit Kupujícímu odbavovací systém včetně kiosků, obrazovek a panelů, jak je blíže specifikováno v Příloze č. 1 Smlouvy (dále jen „Systém“ nebo „předmět koupě“). Počty jednotlivých součástí Systému (kiosky, obrazovky a panely) jsou uvedeny rovněž v Příloze č. 1 Smlouvy.
- 3.2. Součástí dodávky a plnění Smlouvy bude:
- doprava a dodání Systému včetně příslušenství ve lhůtě stanovené ve čl. 6.1. Smlouvy,
 - vykládka v místě určeném Kupujícím,
 - provedení kompletního odborného zapojení, instalace, montáže a zprovoznění Systému,
 - dodání návodu k obsluze, technických listů a prohlášení o shodě v českém jazyce,
 - základní a následné zaškolení k používání a údržbě Systému podle čl. 8.2. Smlouvy,
 - likvidace případně vzniklého odpadu,
 - poskytnutí záruky za jakost v souladu se čl. 7.3. Smlouvy,
- 3.3. Prodávající odevzdáním Systému umožní Kupujícímu nabýt vlastnické právo k věci.
- 3.4. Systém musí být nový, kompletní a plně funkční. Dodaný Systém musí být v souladu s požadavky Kupujícího a nabídkou Prodávajícího ve veřejné zakázce podle čl. 2.1. Smlouvy. Systém bude vhodný a plně použitelný pro sjednaný účel jeho použití v rámci této Smlouvy a v rozsahu, v jakém není tento účel konkrétně popsán, také vhodný a použitelný pro účel, k němuž se obvykle používá.
- 3.5. Prodávající prohlašuje, že je do předání výlučným vlastníkem Systému, že na Systému neváznou žádná práva třetích osob a že není dána žádná překážka, která by mu bránila se Systémem podle této Smlouvy disponovat. Prodávající dále prohlašuje, že dodávaný Systém nemá žádné vady.
- 3.6. Kupující se zavazuje Systém převzít a uhradit Prodávajícímu kupní cenu v souladu se čl. 4.1. Smlouvy.

4 KUPNÍ CENA

- 4.1. Kupující zaplatí Prodávajícímu za kompletní dodávku Systému uvedeného ve čl. 3.1. Smlouvy a provedení dalších činností dle této Smlouvy **kupní cenu** ve výši **1 057 206,- Kč bez DPH**. Výše Kupní ceny včetně DPH podle zákona č. 235/2004 Sb. činí **1 279 219,- Kč**.
- 4.2. Kupní cena vychází z nabídky Prodávajícího, kterou podal na veřejnou zakázku dle čl. 2.1. Smlouvy. Kupní cena je stanovena jako nejvýše přípustná, maximální a nepřekročitelná. Změna kupní ceny je přípustná pouze tehdy, je-li to sjednáno v této Smlouvě, dojde-li ke změně DPH nebo umožňují-li to právní předpisy.
- 4.3. Kupní cena zahrnuje náklady na provedení všech činností podle této Smlouvy, zejména na dodávku, montáž, instalaci, zaškolení, průběžné školení, záruční servis, dopravné, skladné, provedení předepsaných zkoušek, zajištění certifikátů, atestů, převod práv, pojištění, daně, poplatky a další náklady spojené s plněním Smlouvy. Prodávající není oprávněn účtovat další částky nad rámec kupní ceny.

5 PLATEBNÍ PODMÍNKY

- 5.1. Kupující uhradí kupní cenu podle čl. 4.1. Smlouvy na základě daňového dokladu (faktury), který Prodávající doručí do 10 dnů od předání a převzetí Systému na základě předávacího protokolu. Faktura bude zaslána v elektronické podobě na kontaktní e-mail Kupujícího ve čl. 1 Smlouvy.
- 5.2. Splatnost faktury je 30 dnů od doručení Kupujícímu. Termínem úhrady se rozumí den odepsání částky z účtu Kupujícího ve čl. 1 Smlouvy.
- 5.3. Faktura musí obsahovat všechny náležitosti účetního a daňového dokladu podle zákona č. 235/2004 Sb.
- 5.4. Fakturu, která neodpovídá požadavkům, vrátí Kupující ve lhůtě splatnosti zpět k doplnění Prodávajícímu. Od opětovného zaslání opravené faktury běží nová lhůta splatnosti. Faktura bude zejména obsahovat: označení smluvních stran, jejich identifikační údaje, den odeslání, splatnosti a den zdanitelného plnění, označení peněžního ústavu, číslo účtu Prodávajícího vč. platebních symbolů, účtovaná částka bez DPH a včetně DPH, označení dodaného Systému, odkaz na Smlouvu, označení projektu (*Název projektu: **Stodská nemocnice – rozvoj a posílení odolnosti a připravenosti zdravotnického zařízení, Registrační číslo projektu: CZ.06.6.127/0.0/0.0/21_121/0016255***), kopie předávacího protokolu, podpis zástupce Prodávajícího.
- 5.5. V případě, že kdykoliv před okamžikem uskutečnění platby ze strany Kupujícího na základě této smlouvy bude o Prodávajícím správcem daně z přidané hodnoty zveřejněna způsobem umožňujícím dálkový přístup skutečnost, že Prodávající je nespolehlivým plátcem (§ 106a zákona č.235/2004 Sb., o dani z přidané hodnoty), má Kupující právo od okamžiku zveřejnění ponížít všechny platby Prodávajícímu uskutečňované na základě této Smlouvy o příslušnou částku DPH. Smluvní strany si sjednávají, že takto Prodávajícímu nevyplacené částky DPH odvede správci daně sám Kupující v souladu s ustanovením § 109a zákona č. 235/2004 Sb.

6 DOBA A MÍSTO DODÁNÍ

- 6.1. Prodávající dodá Systém do **60 dnů** od účinnosti této Smlouvy. Dodáním se rozumí doprava Systému do sídla Kupujícího, vykládka, odborné zapojení, montáž, instalace, předání souvisejících dokladů a úvodní zaškolení.
- 6.2. Systém bude dodán do sídla Kupujícího: **Stodská nemocnice, a.s., Hradecká 600, 333 01 Stod**
Prodávající oznámí přesný termín dodání Systému Kupujícímu alespoň 5 pracovních dnů předem.
- 6.3. Prodávající je povinen kdykoli během průběhu plnění Smlouvy informovat Kupujícího o stavu plnění, vyžádá-li si Kupující tuto informaci. V případě, že bude Kupující mít za to, že plnění Smlouvy neodpovídá této Smlouvě a jejím podmínkám, je Prodávající povinen akceptovat toto sdělení Kupujícího a bezplatně upravit Systém nebo jeho součásti tak, aby odpovídal předmětu dle této Smlouvy a jejím přílohám. Pro případ, že Prodávající poruší povinnost dle tohoto odstavce, sjednávají smluvní strany, že se v takovém případě jedná o podstatné porušení smluvní povinnosti.
- 6.4. Systém bude řádně předán Kupujícímu, a o jeho převzetí bude sepsán písemný protokol.

7 ZÁRUKA ZA JAKOST A REKLAMACE

- 7.1. Prodávající odevzdá Kupujícímu předmět koupě (Systém) v ujednaném množství, jakosti a provedení, bez právních či faktických vad, současně provede veškeré související činnosti dle čl. 3.1. Smlouvy. Prodávající odpovídá za vady Systému v plném rozsahu dle příslušných ustanovení § 2099 a násl. OZ.

- 7.2. Kupující není povinen převzít dodaný Systém, pokud bude vykazovat jakoukoli vadu nebo nedodělek.
- 7.3. Prodávající poskytuje Kupujícímu záruku za jakost dodaného Systému dle čl. 3.1. Smlouvy se záruční dobou **36 měsíců**.
- 7.4. Prodávající se poskytnutím záruky za jakost zavazuje, že si dodaný Systém po celou záruční dobu při obvyklém použití uchová své funkce a výkonnost a že dodaný Systém bude způsobilý pro použití ke smluvenému, jinak k obvyklému účelu.
- 7.5. Záruční doba začíná běžet ode dne řádného předání a převzetí Systému od Prodávajícího na základě řádně podepsaného předávacího protokolu dle čl. 6.4. Smlouvy.
- 7.6. Po celou záruční dobu bude Prodávající Kupujícímu poskytovat úplný a bezplatný záruční servis včetně dodávky potřebných náhradních dílů. Jsou vyloučeny jakékoli platby ze strany Kupujícího spojené s komplexním záručním servisem.
- 7.7. Předmět koupě má zejména vady, jestliže neodpovídá požadovaným vlastnostem pro sjednaný účel a jeho použití, popřípadě nemá vlastnosti výslovně stanovené touto smlouvou a/nebo obecně závaznými předpisy a/nebo stanovené závaznými nebo doporučujícími technickými normami, podle nichž má být předmět koupě proveden.
- 7.8. Poskytovaná záruka za jakost se nevztahuje na vady, které vzniknou neoprávněným zásahem do Systému Kupujícím nebo třetí stranou, škodní událostí nemající původ ve výrobku, nesprávným skladováním po jeho předání Kupujícímu, nesprávnou údržbou či užíváním, neplněním technických podmínek pro jeho provoz nebo které vzniknou neautorizovanou opravou, úpravou či jinou změnou výrobku.
- 7.9. Při zjištění, že předmět koupě vykazuje vady, má Kupující právo dle svého rozhodnutí uplatňovat tato práva z vad předmětu koupě:
- 7.9.1. požadovat opravu vady v místě dodání předmětu koupě, a to nejpozději do 48 hodin od nahlášení. Pokud nebude vada opravena do 48 hodin odstraněna, bude Prodávajícím dodáno náhradní odpovídající zařízení až do opravy vady, jinak je v prodlení;
- 7.9.2. požadovat odstranění vady poskytnutím nového plnění v místě dodání předmětu koupě, a to nejpozději do 48 hodin od nahlášení. Pokud nebude závada do 48 hodin odstraněna, bude Prodávajícím dodáno náhradní odpovídající zařízení až do odstranění vady, jinak je v prodlení;
- 7.9.3. odstoupit od této Smlouvy v případě výskytu opakované vady (opakovanou vadou se rozumí třetí výskyt druhově shodné vady po dobu trvání této Smlouvy);
- 7.9.4. odstoupit od této Smlouvy v případě výskytu neodstranitelné vady znemožňující řádnou funkčnost Systému.
- 7.10. Kupující je oprávněn oznámit prodávajícímu záruční vadu i vadu, která existovala v době předání předmětu koupě, a uplatnit práva z takové vady, kdykoliv v průběhu záruční doby, bez ohledu na to, kdy Kupující tuto vadu zjistil nebo kdy vada měla či mohla být kupujícími zjištěna při vynaložení odborné péče. V případě, že Kupující oznámil Prodávajícímu vadu v průběhu záruční doby, je tato vada oznámena včas, přičemž aplikace dispozitivních norem stanovených právními předpisy, které se odchylují od shora uvedených podmínek, se vylučuje. Kupující oznámí vadu písemně nebo e-mailem kontaktní osobě Prodávajícího uvedené ve čl. 11.3. Smlouvy.
- 7.11. Kupující je oprávněn zvolit způsob řešení odstranění vad předmětu koupě libovolně dle vlastního uvážení. Kupující je oprávněn svoji volbu práv z vad předmětu koupě libovolně měnit až do doby zahájení prací Prodávajícího na jejich odstranění.

- 7.12. Prodávající je povinen zahájit odstraňování uplatněných vad vždy, tedy i v případě, že je sporné, zda prodávající za vady odpovídá. Otázka případných nároků Prodávajícího z odstranění vad bude řešena až po úplném odstranění uplatněných vad. Prodávající se zavazuje v záruční době nastoupit k odstranění vad bezodkladně, nejpozději do 24 hodin ode dne nahlášení vady Kupujícím, nebude-li mezi smluvními stranami dohodnuto jinak.
- 7.13. Jestliže Prodávající neodstraní vady ve stanovené lhůtě nebo oznámí-li před jejím uplynutím, že vady neodstraní, je Kupující oprávněn bez újmy ostatních práv Kupujícího ze záruky, nechat je odstranit třetí osobou na účet Prodávajícího. V takovém případě je Prodávající povinen zaplatit Kupujícímu skutečné náklady vynaložené na odstranění vad a současně platí, že takový postup Kupujícího nemá vliv na trvání záruky z této smlouvy.
- 7.14. Odstranění vady nemá vliv na nárok Kupujícího na smluvní pokutu a náhradu škody.
- 7.15. Prodávající s přihlédnutím k ustanovení této smlouvy o autorských právech prohlašuje, že veškeré jeho plnění dodané podle této smlouvy bude prosté všech právních vad a zavazuje se odškodnit v plné výši Kupujícího v případě, že třetí osoba úspěšně a oprávněně uplatní autorskoprávní nebo jiný nárok plynoucí z právní vady poskytnutého plnění.
- 7.16. S ohledem na výše uvedené je Kupující v případě výskytu takové vady předmětu koupě, která sama o sobě či ve spojení s jinými brání řádnému a bezpečnému užívání předmětu koupě, či tímto bezprostředně hrozí, oprávněn kontaktovat za účelem odstranění vady vedle Prodávajícího přímo jemu známého subdodavatele, který pro Prodávajícího příslušnou část předmětu koupě realizoval a požadovat odstranění vady přímo po tomto subdodavateli.
- 7.17. Pro účely odstraňování a oprav vad předmětu koupě bere Prodávající na vědomí, že k opravě a/nebo odstranění vad může nastoupit v pracovní den v době od 8:00 hod do 16:00 hodin, nebude-li mezi smluvními stranami dohodnuto jinak.
- 7.18. O opravě a/nebo odstranění reklamované vady sepíší smluvní strany protokol, ve kterém potvrdí odstranění vady. Záruční doba se prodlužuje o dobu, která uplyne ode dne uplatnění reklamované vady do dne odstranění této vady.
- 7.19. Smluvní strany se výslovně dohodly, že vyměněné a nahrazené vadné díly se stávají majetkem Prodávajícího.

8 OSTATNÍ USTANOVENÍ

- 8.1. Prodávající je povinen spolupůsobit při výkonu finanční kontroly podle zákona č. 320/2001 Sb., o finanční kontrole, v platném znění. Prodávající na vyzvání a ve spolupráci s Kupujícím (zadavatelem) poskytne kontrolnímu orgánu jakékoliv dokumenty vztahující se k realizaci veřejné zakázky a předmětu Smlouvy, podá potřebné informace a umožní vstup do svého sídla nebo jakýchkoli dalších prostor a pozemků souvisejících s realizací veřejné zakázky. Prodávající poskytne na vyzvu kontrolnímu orgánu své daňové účetnictví nebo daňovou evidenci k nahlédnutí v rozsahu, který souvisí s veřejnou zakázkou či s plněním Smlouvy. Prodávající je dále povinen provést v požadovaném termínu, rozsahu a kvalitě opatření k odstranění kontrolních zjištění, o čemž bezodkladně informuje kontrolní orgán a Kupujícího. Kontrolními orgány se rozumí osoby pověřené ke kontrole Evropskou komisí, Evropským účetním dvorem, Nejvyšším kontrolním úřadem, Ministerstvem financí ČR, jakož i dalšími orgány oprávněnými k výkonu kontroly. Prodávající poskytne potřebnou součinnost v případě kontroly VZ a projektu ze strany operačního programu. Prodávající je v této souvislosti povinen uchovávat veškerou dokumentaci související s realizací projektu včetně účetních dokladů minimálně do 10 let od finančního ukončení projektu. Prodávající je povinen v této lhůtě poskytovat požadované informace a

dokumentaci související s realizací projektu (předmětu Smlouvy) zaměstnancům nebo zmocněncům pověřených orgánů (CRR, MMR, MF, EK, EÚD, NKÚ, příslušný orgán finanční správy, oprávněné orgány státní správy) a je povinen vytvořit výše uvedeným osobám podmínky k provedení kontroly vztahující se k realizaci projektu a poskytnout jim při provádění kontroly součinnost.

- 8.2. Po dodání Systému na místo dodání a provedení kompletního odborného zapojení, instalace, montáže a zprovoznění Systému provede Prodávající zaškolení Kupujícího k obsluze Systému v potřebném rozsahu, o čemž bude vyhotoven zápis, který bude součástí předávacího protokolu podle čl. 6.4 Smlouvy.
- 8.3. Prodávající je povinen k plnění této Smlouvy využít pouze těch poddodavatelů, které uvedl v nabídce na veřejnou zakázku dle čl. 2.1. Smlouvy. Změna poddodavatele je možná jen s předchozím písemným souhlasem Kupujícího. Pokud se jedná o změnu poddodavatele prokazujícího kvalifikaci, musí Prodávající doložit s oznámením veškeré kvalifikační doklady nového poddodavatele. Prodávající s předstihem písemně oznámí Kupujícímu plánovanou změnu technika uvedeného ve čl. 11.4. Smlouvy. Před zahájením činnosti nového technika poskytne Prodávající Kupujícímu originál nebo ověřenou kopii certifikátu na provádění obsluhy Systému od nového technika, příp. další doklady. Nový technik bude oprávněn vykonávat činnost pouze s písemným souhlasem oprávněného zástupce Kupujícího.
- 8.4. V případě, že se Prodávající při plnění této Smlouvy dostane do kontaktu s osobními či citlivými údaji, zejména s počítačovými daty v dodaném Systému a IT systému Kupujícího, je povinen o nich zachovávat naprostou mlčenlivost, a to i po ukončení této Smlouvy. Prodávající je povinen zpracovávat osobní a citlivé údaje pouze v rozsahu nezbytném pro plnění povinností vyplývajících z této Smlouvy.
- 8.5. Kupující jako správce ve smyslu zákona č. 110/2019 Sb., o zpracování osobních údajů, v platném znění, poskytuje Prodávajícímu jako zpracovateli oprávnění zpracovat osobní a citlivé údaje pouze za účelem řádného plnění této Smlouvy.
- 8.6. Pokud je součástí předmětu Smlouvy dodávka softwarových produktů, pak Prodávající vyhrazuje Kupujícímu časově neomezené, nikoliv výhradní a přenosné právo užívat tyto softwarové produkty a zařízení, se kterým byly dodány, v nezměněné formě a pro stanovené účely. Úplata za užívání software je zahrnuta v kupní ceně.

9 SANKCE

- 9.1. V případě prodlení Prodávajícího se splněním jeho závazku z této Smlouvy, nedodá-li Systém a neprovede veškeré související plnění dle čl. 3.2. Smlouvy ve lhůtě dle čl. 6.1. Smlouvy, zaplatí Prodávající Kupujícímu smluvní pokutu ve výši 0,05 % kupní ceny bez DPH dle čl. 4.1. Smlouvy za každý započatý den prodlení. Smluvní pokutou není dotčen nárok Kupujícího na náhradu škody.
- 9.2. Nenastoupí-li Prodávající k opravě ve lhůtě dle čl. 7.12. Smlouvy nebo v jiné dohodnuté lhůtě, zaplatí Kupujícímu smluvní pokutu ve výši 0,01 % kupní ceny bez DPH za každý započatý den prodlení. To neplatí, pokud je včas zapůjčen náhradní Systém. Smluvní pokutou není dotčen nárok Kupujícího na náhradu škody.
- 9.3. Pokud Prodávající neprovede řádně opravu vady ve lhůtě podle čl. 7.9.1 Smlouvy nebo neprovede řádně odstranění vady ve lhůtě podle čl. 7.9.2 Smlouvy, zaplatí Kupujícímu smluvní pokutu ve výši 0,03 % kupní ceny bez DPH za každý započatý den prodlení. Smluvní pokutou není dotčen nárok Kupujícího na náhradu škody.
- 9.4. Jestliže v případě změny kvalifikačního poddodavatele Prodávající nepředloží požadované doklady ve lhůtě stanovené ve čl. 8.3. Smlouvy, zaplatí Kupujícímu smluvní pokutu ve výši 0,01 % kupní ceny za každý započatý den prodlení s dodáním dokladů.

- 9.5. Změní-li Prodávající odbornou osobu dle čl. 11.4. Smlouvy bez písemného souhlasu Kupujícího, zaplatí Kupujícímu smluvní pokutu ve výši 1 % kupní ceny bez DPH za každé zjištěné porušení.
- 9.6. Je-li Kupující v prodlení s úhradou faktury, zaplatí Prodávajícímu smluvní pokutu ve výši 0,01 % kupní ceny bez DPH za každý započatý den prodlení s úhradou faktury.
- 9.7. Strana povinná musí uhradit straně oprávněné smluvní pokutu, a to na účet ve čl. 1 Smlouvy nejpozději do 15 kalendářních dnů ode dne obdržení písemné výzvy od druhé smluvní strany.
- 9.8. Zaplacení smluvní pokuty nemá vliv na trvání závazků, které vyplývají ze Smlouvy. Nárok na zaplacení smluvní pokuty trvá i v případě ukončení Smlouvy. Při porušení několika povinností lze nárokovat více smluvních pokut vedle sebe.

10 UKONČENÍ SMLOUVY

- 10.1. Tato Smlouva může být ukončena:
 - a) písemnou dohodou smluvních stran,
 - b) odstoupením od Smlouvy z důvodů stanovených v této Smlouvě nebo zákonem.
- 10.2. Od této Smlouvy může smluvní strana odstoupit v případech touto Smlouvou uvedených a dále pro podstatné porušení smluvní povinnosti druhou stranou. Za podstatné porušení smluvní povinnosti se zejména považuje:
 - a) na straně Prodávajícího, jestliže Systém nebude řádně dodán a nebude provedeno řádně veškeré související plnění dle čl. 3.2. Smlouvy ve lhůtě dle čl. 6.1. Smlouvy,
 - b) na straně Prodávajícího, jestliže Systém nebude mít vlastnosti deklarované Prodávajícím v této Smlouvě či vlastnosti z této Smlouvy vyplývající, zejména bude-li dodán Systém s nevyhovujícími technickými parametry požadovanými Kupujícím,
 - c) na straně Prodávajícího, jestliže bude v prodlení s opravou vady podle čl. 7.9.1. Smlouvy nebo s odstraněním vady podle čl. 7.9.2. Smlouvy o více než 30 kalendářních dnů,
 - d) na straně Prodávajícího, jestliže ve své nabídce v rámci veřejné zakázky dle čl. 2.1. Smlouvy uvedl informace nebo doklady, které neodpovídají skutečnosti a měly nebo mohly mít vliv na výsledek poptávkového řízení,
 - e) na straně Prodávajícího, jestliže bude zahájeno insolvenční řízení u Prodávajícího,
 - f) na straně Kupujícího nezaplacení kupní ceny ve lhůtě delší 60 dní po dni splatnosti příslušné faktury.
- 10.3. Odstoupení od této Smlouvy musí smluvní strana učinit písemně. Účinky odstoupení od Smlouvy nastanou dnem, kdy bude písemné oznámení o odstoupení od Smlouvy doručeno druhé straně.
- 10.4. V případě odstoupení od této Smlouvy jsou smluvní strany povinny vypořádat své vzájemné závazky a pohledávky stanovené v zákoně nebo v této Smlouvě, a to do 30 dnů od právních účinků odstoupení, nebo v dohodnuté lhůtě. Odstoupením od Smlouvy se závazek zrušuje od počátku.
- 10.5. V případě odstoupení od této Smlouvy Kupujícím pro podstatné porušení smluvní povinnosti Prodávajícím, je Prodávající povinen uhradit Kupujícímu případnou vzniklou majetkovou i nemajetkovou újmu.
- 10.6. Kupující si vyhradil v zadávacích podmínkách veřejné zakázky změnu závazku, kdy je oprávněn v případě předčasného ukončení této Smlouvy uzavřít novou smlouvu s dodavatelem, který se umístil další v pořadí.

11 KOMUNIKACE

- 11.1. Veškerá sdělení či jiná jednání smluvních stran podle této Smlouvy budou adresovány níže uvedeným zástupcům smluvních stran, a to v českém jazyce.
- 11.2. Komunikace bude probíhat písemně prostřednictvím osobního doručení, poštovního doručovatele nebo datovou schránkou, pokud není Smlouvou ujednáno jinak.
- 11.3. Prodávající pověřuje komunikací ve věcech plnění této Smlouvy následující osoby:

Smluvní a zásadní záležitosti

Jméno:

E-mail:

Tel.:

Technické a provozní záležitosti, osoba odpovědná za provádění záručního servisu

Jméno:

E-mail:

Tel.:

- 11.4. Kupující pověřuje komunikací ve věcech plnění této Smlouvy následující osoby:

Smluvní záležitosti

Jméno:

E-mail:

Provozní a administrativní záležitosti

Jméno:

E-mail:

Tel.:

12 ZÁVĚREČNÁ USTANOVENÍ

- 12.1. Smlouva nabývá platnosti dnem podpisu oběma smluvními stranami a účinnosti okamžikem uveřejnění v registru smluv.
- 12.2. Smlouva se řídí českým právem, konkrétně příslušnými ustanoveními OZ. Jakýkoli spor vzniklý z této Smlouvy bude spadat do soudní pravomoci českého soudu místně příslušného dle sídla Kupujícího.
- 12.3. Smlouva je uzavřena v elektronické podobě.
- 12.4. Smlouvu lze měnit či doplňovat pouze písemnými očíslovanými dodatky, které budou opatřeny podpisy smluvních stran.
- 12.5. Smluvní strany souhlasí, že tato Smlouva včetně příloh a případných dodatků bude uveřejněna v registru smluv s odkazem na profil Kupujícího (zadavatele) v elektronickém nástroji E-ZAK. Kupující zajistí uveřejnění Smlouvy v registru smluv ve stanovené lhůtě.

- 12.6. Nastane-li skutečnost, která brání plnění této Smlouvy, oznámí to příslušná smluvní strana bezprostředně druhé straně s návrhem na zahájení jednání.
- 12.7. Pokud by některé ustanovení Smlouvy bylo shledáno neplatným či nevykonatelným, ostatní ustanovení zůstávají nedotčena.
- 12.8. Nedílnou součástí Smlouvy je následující příloha:
Příloha č. 1 – Technická specifikace
- 12.9. Smluvní strany prohlašují, že souhlasí s obsahem této Smlouvy, která byla sepsána určitě, srozumitelně, na základě jejich svobodné vůle, a na důkaz toho připojují své podpisy.

V Terezíně

Bc Vladimír Sakař
Digitálně podepsal
Bc Vladimír Sakař
Datum: 2023.09.20
14:13:02 +02'00'

Bc. Vladimír Sakař
předseda družstva
TETRONIK – výrobní družstvo,
Terezín, družstvo

Za Prodávajícího

V Domažlicích

**MUDr. Petr Hubáček,
MBA, LL.M.**
Digitálně podepsal
MUDr. Petr Hubáček,
MBA, LL.M.
Datum: 2023.09.27
10:46:06 +02'00'

MUDr. Petr Hubáček, MBA, LL. M.
místopředseda představenstva
Stodská nemocnice a.s.

Mgr. Daniel Hajšman
Digitálně podepsal
Mgr. Daniel Hajšman
Datum: 2023.09.27
09:22:35 +02'00'

Mgr. Daniel Hajšman
člen představenstva
Stodská nemocnice a.s.

za Kupujícího

3.1. Technická specifikace nabízeného řešení

Odbavovací systém ve Stodské nemocnici (2. vyhlášení)

Systémové číslo: P32V00000451

3.1. Technická specifikace nabízeného řešení + obsah	7
3.1.1. Popis technického řešení – obecný popis	8
3.1.2. Modelové, blokové schéma navrhovaného řešení	9
3.1.3. KIOSEK s výdejnou lístků QVL192...	10-11
3.1.4. Přepážkový displej – QDMP1, QDMP2	12
3.1.5. Halový informační displej – QDH/LFD 50"	13-14
3.1.6. Zdroj systému POE SWITCH IEEE 802.3af	15
3.1.7. Řídící software – QWIN	16-19
3.1.7.1. Konfigurační modul QTKONF a QTOUCH	
3.1.8. Dohledový modul, monitoring systému – QTMonitor	20
3.1.9. Virtuální přepážkový terminál – QVPT	21
3.1.10. Modul Statistik – QSTAT	22-23
3.1.11. Požadavky na součinnost zadavatele	24

3.1.1. Popis technického řešení – obecný popis

Nabízené technické řešení je navrženo na požadavky v Poptávkové dokumentaci zájemce.

Hlavním předmětem této části je popis technického řešení vyvolávacího systému sloužící k zajištění odbavení klientů v prostorech nemocnice ve Stodu. Navržený systém je schopen plně zabezpečit a obsáhnout požadavky na odbavování klientů v požadovaném rozsahu, dle požadovaných kategorií, které jsou vykonávány jednotlivými pracovišti, ordinacemi. Pro systém budou vytvořeny nové kabelové trasy LAN sítě. Hlavní přípojná místa pro silové napájení 220V bude využito stávajících a přizpůsobeno systému s plným souladem platných norem ČSN.

Přepážkové 1Ř displeje jsou navrženy v technologii SMD LED s napájením a komunikací přes POE (normalizované IEEE802.3af nebo 802.3at. Napájení KIOSKu a LFD TV je přímo ze sítě 220V a připojení do LAN stávající sítě.

Všechny komponenty, na pobočce, budou propojeny a mít společnou DB a SW část, monitoring systému s dostupností z jakéhokoliv místa v LAN/WAN, odkud se bude možné k DB připojit.

Nabízený systém umožňuje samoobslužnou registraci klientů na KIOSKU s volbou požadované kategorie / služby. Součástí kiosku je dotyková obrazovka 19", TERMO tiskárna lístků, napájecí zdroj a řídicí jednotka s připojením do LAN. U všech komponentů je v systému dále počítáno s doplňkovým příslušenstvím (čtečka Zdravotních průkazek, čtečka QR a EAN kódů, rozvodné krabičky, gong s upozorněním apod.) Všechny aktivní komponenty vždy pouze s jedním přívodem a jednou IP adresou.

SW řešení vyvolávacího systému Qtronik je modulární, lze tedy velmi snadno celkové řešení přizpůsobit aktuálním požadavkům odběratele, využít pouze potřebné moduly v požadovaném množství, případně v budoucnu systém bez obtíží rozšiřovat o další funkčnosti nových modulů. Databáze je jednoduše zálohovatelná a přenositelná na jiné PC. Součástí dodávky je řídicí modul QWIN s konfiguračním klientem (QTKONF, QTTOUCH), moduly virtuálních přepážek QVPT, dohledový modul QMONITOR.

Pro modul virtuálního přepážkového terminálu bude použita naše standardní aplikace QVPT, která přináší uživatelům vyšší uživatelský komfort v ovládní a například i možnosti minimalizované verze. Další informace naleznete v následujících kapitolách.

Systém lze provázat a rozšířit i o další systémy buď přímou integrací v systému (např. Přístupový, docházkový apod. systém) dále přes otevřené API rozhraní provázat s dalšími systémy...

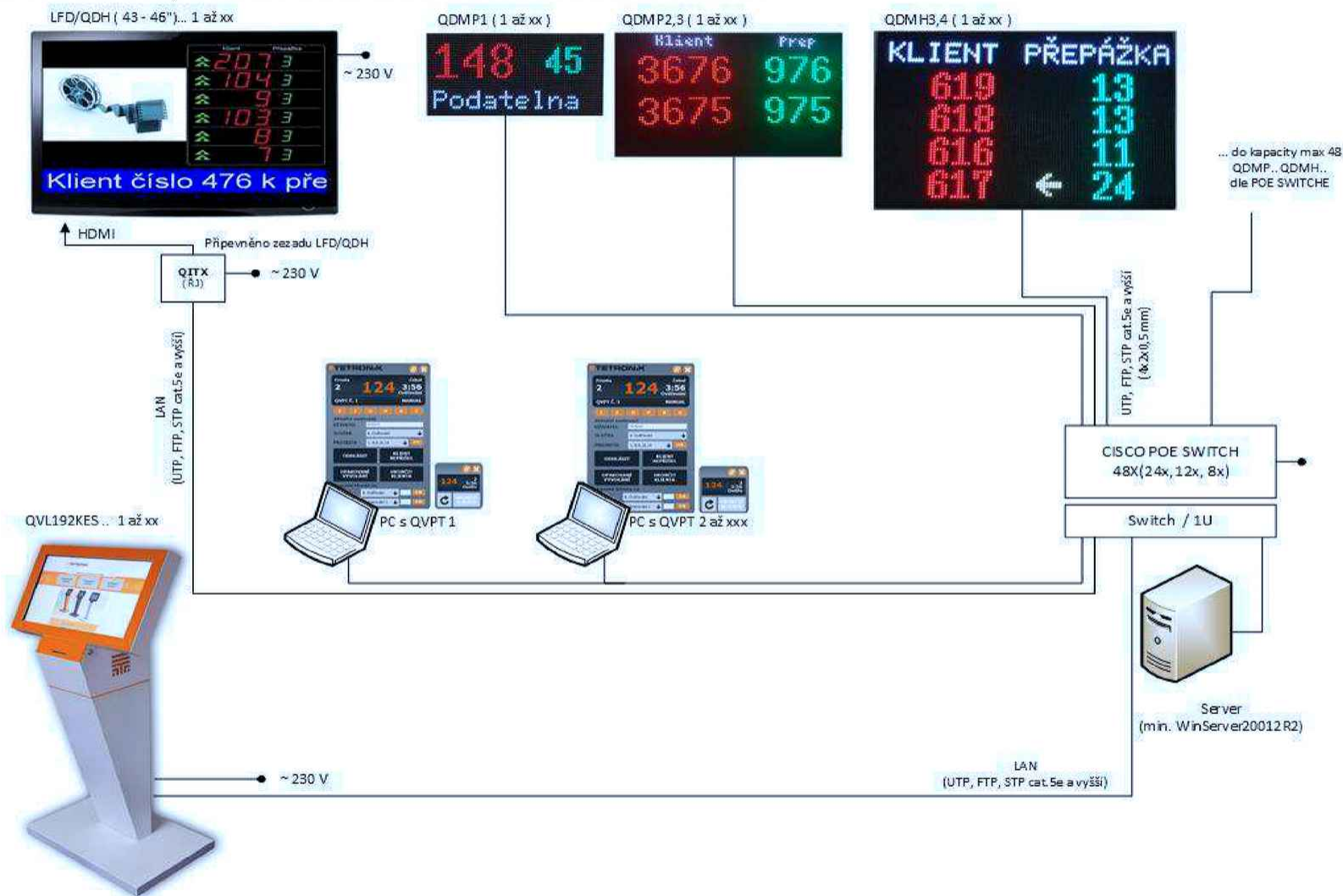
Systém umí komunikovat a spolupracovat s NIS Zájemce (od společnosti Medicalc Plzeň) a lze jej, dle potřeby, upravit, rozšířit o další moduly např. On-line lístek nebo mobilní aplikace aj.

Nabídka obsahuje naše náklady na zajištění požadovaných funkcionalit ve spojení s NIS.

S NIS systémem Medicalc jsme obdobně provázáni a provozujeme společně systém např. v Krajské nemocnici Liberec a Turnov, v Nemocnici Nymburk, Čáslav, Kolín....

Všechny potřebné uživatelské počítače s OS WIN 10 a vyššími zajišťuje Objednatel dle jeho požadavku, stejně tak i databázový Server s OS Win 2016 a vyšší.

3.1.2. Modelové, blokové schéma navrhovaného řešení



3.1.3. KIOSEK s výdejnou lístků – QVL192KES (pro tuto NAB s 19" TS)

Nová řada KIOSKU s výdejnou lístků – obsahuje termotiskárnu s ořezem lístků, dotykovou obrazovku, která je k dostání ve třech různých rozměrech. Pro tuto nabídku je počítáno s 19", s průmyslovým řídicím PC (bez pohyblivých částí HDD, chlazení a větráčku) i s OS. KIOSEK lze dodat na podstavci (viz foto) i ve variantě pouze s tzv. vrchní částí, která se upevní na stůl, nebo na zeď. Samozřejmostí je možnost barevné úpravy dle požadavků klienta. Tento typ je určen i pro řadu informačních KIOSKŮ doplněné o možnost identifikace ID (Proxi IK 125kHz, MIFARE, LEGIC, HID aj.)



KIOSEK je obvykle umístěn u vstupů nebo čekárnách. Po příchodu do haly si klient zvolí službu „stisknutím“ virtuálního tlačítka na LCD monitoru s dotykovou obrazovkou velikostně **19"** (22", 27") Kiosek je **celokovový a do značné míry velmi odolný i proti hrubšímu zacházení**. Hodí se prakticky všude, kde je potřeba aby si klient vyzvedl lístek s pořadovým číslem.

Barva kiosku je volitelná dle přání zákazníka (bílá a modrá), **k dispozici jsou odstíny RAL vzorníku**. Po výběru služby je okamžitě vytištěn a odříznut lístek, který si klient odebere. Na lístku je uvedeno jeho pořadové číslo, název služby, který si vybral, čas příchodu a případné další texty, které definuje provozovatel systému. Délka tištěného lístku se automaticky nebo lze uživatelsky měnit. KIOSEK napájí zdroj s připojením do klasické sítě ~230V, dále **obsahuje řídicí průmyslové PC** (bez točivého HDD, pasivní chlazení), OS je přizpůsoben nepřetržitému provozu a není potřeba, v době záruky systému, zvýšené péče. Pracuje a nabíhá po výpadku el., restartech aj. Připojení je přímo do stávající LAN sítě. Tiskárna může mít přímý ethernetový vstup. Jsou však možné i jiné konstrukční varianty, dle přání zákazníka.



Výdejové místo s dotykovou obrazovkou má řadu výhod:

- motivy a služby se dají měnit dle potřeby (viz. příklady z posledních realizací)
- zdali je služba poskytována či nikoliv je okamžitě zřejmé z barev jednotlivých tlačítek
- jména služeb je možné doplnit dalšími informacemi (jména referentek, atd.)
- stisk tlačítka je doprovázen jeho grafickou změnou a akustickým signálem
- po stisknutí tlačítka je možno klientovi zobrazit mapu se situačním plánkem, případně dalšími pokyny (jaké formuláře je třeba vzít si sebou atd.)
- na monitoru si mohou zobrazovat další informace pro klienta
- možnost umístění takřka libovolného počtu tlačítek
- víceúrovňové zobrazování a vizualizace

- ultra rychlá tiskárna lístků (180mm/s), klient okamžitě obdrží již oříznutý lístek, netahá tak za něj a odpadají dílčí mechanické problémy s tiskárnou
- jednoduchá možnost rozšíření o modul Rezervací nebo Mobilní App
- rezervace
- **doplnění o skener QR a EAn kódů pro identifikaci ošetřovacích listů a průvodek z NIS**
- **Kiosek obsahuje čtečku průkazek zdravotních pojišťoven (standard EHIC)**

Technické parametry nabízené varianty QVL104:

Barva:	Bílá (možná změna na přání dle RAL)
Velikost obrazovky:	19" (variantně lze volit i 22" nebo 27")
Provoz:	16/7
Rozlišení:	1280x1024
Celkový rozměr:	201 x 245 (545 – otevřený stav) bez podstavy
Podstavec na zem:	v = 805, Základna 615 x 420
Krytí IP:	30 (vnitřní, nechráněné proti dešti)
Napájecí napětí:	~230 V
Spotřeba:	800 W
Rozhraní:	TCP IP
Pracovní rozsah teplot:	0 °C až 40°C
Tiskárna:	TERMO, ultra rychlá tiskárna lístků 180mm/s hlášením konce papíru, s nastavitelným ořezem lístku Odolná proti poškození při ucpání vývodů pro lístek, zahlcení otvoru

Tisk: Jednostranný

Ukázka návrhů obrazovek pro QVL.....:



Vzhled je vždy upraven dle konkrétního požadavku a přání zákazníka: barva, logo, texty, vnořené obrazovky (POD MENU), doplňkové informace, PIN klávesnice apod. na základě informativního zadání a přesného do upřesnění Objednatele.

3.1.4. Přepážkový displej – QDMP1 (QDMP2)



Slouží k zobrazení čísla přepážky a pořadového čísla vyvolaného klienta. Běžně je umístěn nad přepážkou. Pokud je přepážka obsluhována, svítí na displeji její zelené číslo. Je-li přepážka bez obsluhy, je panel zcela temný. Po přihlášení pracovnice se na displeji zeleně rozsvítí číslo přepážky, klient tak okamžitě po příchodu vidí kolik a jaké přepážky jsou aktivní. Po vyvolání klienta, se jeho pořadové číslo zobrazí červenými číslicemi a bliká. Blikání slouží k upoutání pozornosti – aktuální údaj. Při odbavování klienta svítí jeho číslo stále. Po vyvolání dalšího klienta, je číslo předchozího klienta nahrazeno novým, nebo není-li další klient ve frontě, svítí poslední vyvolané číslo nebo nesvítí nic.

Displej se standardně dodává v jednořádkovém provedení. Možné jsou ale i provedení **víceřádkové 2ř, 3ř,4ř, 5ř, 6ř... oboustranné apod.**

Technické parametry:

Napájení:	18 - 27 V, POE IEEE 802.3af , POE IEEE 802.3at
Proudový odběr:	0,21 A DC / řádek
Rozměr 1ř. displeje:	320 x 160 x 25 mm
Rozměr 2 ř. displeje:	320 x 320 x 25 mm
Krytí IP:	30 (vnitřní, nechráněné proti dešti)
Provedení:	LED diody
Výška čísel:	3 n.4 čísla 60 - 100 mm dle uživatelského nastavení (možno až 120 mm) – klient, 1 - 3 čísla 60 - 100 mm – přepážka (čitelnost do 30 m)
Zobrazení:	3:0/3:1/3:2/3:3/4:0/4:2/4:3 + 1Ř doplňkový text (statický i běžící (nahore / dole dle uživatelského nastavení)
Zobrazení:	RGB matice
Barva čísel:	červená/zelená/bílá/modrá/žlutá/mahagonová (dle uživatelského nastavení)
Rozhraní:	TCP IP, 100mb (RJ45 ETH)
Pracovní rozsah teplot:	-10 °C až 40°C
Upevnění:	Závěs, na zed', ze spodu, ze strany tzv. praporek

Doplnění: Displej je možné rozšířit o Relé výstup k ovládání vstupu (EMZ, turniket, EMZ apod.)

3.1.5. Halový informační displej – QDH/LFD obrazovka 50-65"



Virtuální halový displej nahrazuje klasický segmentový nebo LED halový displej. Jako zobrazovač je použita LCD nebo LFD obrazovka s libovolným rozměrem úhlopříčky. Pro tuto nabídku min. 50" tj. 125 cm.

Nespornou výhodou tohoto displeje je možnost zobrazit jakékoliv dodatečné informace a rozdělení obrazovky na více samostatných celků. Levá nebo pravá nebo obě části mohou být využity

k zobrazení čísel klientů. Levá nebo pravá polovina (případně jiné procentuální rozdělení obrazovky) může být použit k **obrazové prezentaci přes tzv. „play list“**. Ve spodu displeje je pak **textový pruh** na kterém běží navolený text, případně se zde mohou zobrazovat zprávy zaslané na obrazovku z jednotlivých virtuálních přepážek.

Při vyvolání klienta zazní gong (nebo mluvené vyvolání) a jeho číslo se na prvním řádku rozbliká a zůstane svítit, další vyvolání posune předešlého na druhý řádek atd. tzv. funkce rolování. Na obrazovce mohou být současně promítány uživatelem specifikované informace (AVI, JPG - spoty, videa, sekvence obrázků nebo stream TV, atd.) a dynamicky zobrazovány informační texty.

Displej je řízen samostatným PC (QITX), který je připojen do místní LAN sítě. K PC je displej připojen klasickým HDMI kabelem.

Technické parametry navržené verze s 50":

Úhlopříčka obrazovky:	50" (125 cm)
Rozlišení panelu:	3840 x 2160
Optimální rozlišení:	3840 x 2160 při 60 Hz
Jas:	500 cd/m ²
Kontrastní poměr (typický):	1200:1
Poměr stran:	16:9
Reakční doba (typická):	8ms
Rozteč obrazových bodů:	0,372 x 0,372 mm
Barevnost displeje:	1,07 miliardy
Úhel sledování (horizontální):	178°
Úhel sledování (vertikální):	178°
Operační systém:	Android 8.0
Dynamický kontrastní poměr:	500 000:1
Vylepšení obrazu:	Technologie 3:2/2:2 motion pull down Hřebenový filtr 3D 3D MA deinterlacing (odstranění řádkového prokladu) Zdokonalená funkce Dynamic contrast Kompenzace prokládání pohybu
Možnosti připojení:	Vstup videa, Display Port 1.2 (x 1), DVI-I (x 1), HDMI 2.0 (x 3), USB 2.0 (x 2)
Výstup videa:	Display Port 1.2 (x 1), HDMI 2.0 (x 1)
Vstup A Výstup zvuku:	3,5 mm konektor
Externí ovládání:	RJ45, 2,5mm konektor RS232C (vstup/výstup), 3,5mm konektor IR (vstup/výstup)
Další připojení:	OPS, Wi-Fi, duální anténa s frekvencemi 2,4 GHz a 5 GHz, Konektory antény 4G/LTE, mPCIe

Napájecí napětí:	100 ~ 240 V AC, 50 ~ 60 Hz
Spotřeba:	179 W
Spotřeba (max):	309 W
Značka energetické třídy:	G
Rozměry:	1462 x 837 x 35 mm
Hmotnost:	28,1 kg
Pracovní rozsah teplot:	0 °C až 40°C
Krytí IP:	30 (vnitřní, nechráněné proti dešti)
Možné rozdělení:	Uživatelské na 3 části / 1 a 2 rovnoměrně, 3 – proužek pro text
Výška čísel:	volitelná... Doporučená od 50 - 100 mm – klient, 50 - 100 mm – přepážka / šipky do všech 10 stran (8 základních + dopředu a dozadu)
Upevnění:	Závěs, na zeď. VESA držáky... (nástěnný, stropní vyklápěcí) 200x200 / 400x400
Digitální TV tuner:	podporující DVB-T2.HEVC pro Českou republiku

Možnost si navolit výchozí zobrazení (např.minimálně 25% video smyčka, 25% statický obraz, 50% vyvolávání pacientů a volení vstupů AV1, HDMI1, DVB-T2.HEVC, volení hlasitostí) na halovém displeji.

Tento modul také umožňuje správu playlistů multimediálního obsahu, který je možno přehrávat na dotykových obrazovkách i virtuálních halových displejích (LFD zobrazovače). Tyto playlisty je opět možno nastavovat individuálně každému zařízení na pobočce jinak, nebo je možno nastavit i hromadně napříč pobočkami jednotně. Systém samozřejmě zpětně hlásí, které playlisty kde aktuálně hrají.

3.1.6. Zdroj systému POE SWITCH IEEE 802.3af (Dodá zadavatel)

Silové napájení zdrojů

Zdroj systému **POE Switch (8, 12 nebo 24)** je umístěn ve stávající nebo nově dodané RACK skříni flexi kabelem 3D x 1,5 je systém připojen k napájecí síti 230V v její blízkosti.

Napájení komponentů a vedení datové linky bude po připravených kabelových trasách dle možností buď - trasami v podhledech, v parapetních lištách, nebo nově připravenými trasami v příslušné velikosti dle potřeby. Propojení komponentů je provedeno kabely typu UTP n. FTP 4 x 2 x 0,5 5E a vyšší (datová linka), které jsou připraveny k jednotlivým perifériím – displejům s připojením přes konektor RJ45.

Každá periferie systému je napájena stejnosměrným proudem o jmenovitém napětí 27V. Periferie jsou napájeny stejným kabelem, jakým jsou vedena data, tedy UTP 5E a vyšší.

Ukázka propojení v malé RACK skříni – modelová ukázka:



3.1.7. Řídící software – QWIN

Veškerý chod systému ovládá řídicí služba obvykle umístěna na serveru uživatele. Při běžném provozu systému není potřeba do řídicí služby nijak uživatelsky zasahovat. Slouží především k zajištění komunikace s periferiemi a organizaci virtuální fronty klientů. Dále jsou v něm integrovány služby zajišťující chod systému a test komunikace všech periférií apod. Tato aplikace má velmi přehledné rozhraní a lze tak velmi snadno zjistit aktuální stav a nastavení služby.

Řídící software v reálném čase zálohuje aktuální stav celého systému, po případném výpadku proudu tak může systém po naběhnutí dále pokračovat s původní frontou klientů.

Systém umožňuje rozesílat stavové hlášení prostřednictvím emailu (docházející papír, došel papír, překročení maximální doby čekání atd.) Software je instalovaný na počítač s OS Windows (Server 2003 a vyšší, WIN 7 a vyšší), ke kterému je možný lokální i vzdálený přístup dodavatele. Řídící software zaznamenává všechny události ve vyvolávacím systému, které slouží k dalšímu zpracování (statistiky obsluhy, provozní statistiky, atd.)

K monitorování chodu celého systému, aktuálního stavu a vytížení slouží aplikace QTMONITOR. Aplikace instalována obvykle vedoucím pracovníkům poskytuje ty nejdůležitější informace o aktuálním provozu a umožňuje chod systému v reálném čase ovlivňovat.

Další důležitou aplikací zejména pro vedoucí pracovníky jsou statistiky QTSTAT, kde lze data libovolně zobrazovat, filtrovat, tisknout a exportovat.

Pro ukládání veškerých dat, konfiguračních i provozních, se používá jedna centrální databáze, která je snadno zálohovatelná a přenositelná. Umístění centrální databáze není závislé na umístění řídicí služby a v případě požadavku je tedy možné pro ni využít nové, ale již i existující databázové servery odběratele (MS SQL nebo My SQL).

Podporované operační systémy:

- Windows 10 a vyšší
- Windows Server 2008 R2 a vyšší

Podporované databázové platformy:

- MS SQL 2008 a vyšší
- My SQL 5.0.27 a vyšší

Virtuální přepázkový terminál QVPT:

- Windows 10 a vyšší

Systém obsahuje Interní objednávání klientů (pomocí hlavní aplikace QWIN, QTmonitor a virtuální přepážky QVPT) s **návazností na současné řešení NIS (Medicalac)**

3.1.7.1. Konfigurační modul QTKONF a QTOUCH

Umožňuje celkové nastavení a změny konfigurace vyvolávacího systému, které lze provádět i v průběhu provozu systému.

Ke konfiguraci celého systému slouží aplikace **QTKONF**, ve které se nastavuje jak rozsah, tak i chování všech komponent systému. Umožňuje nastavení priorit jednotlivých agend, služeb a pravidla pro vyvolávání klientů. Tato aplikace, stejně jako všechny následující, může být umístěna kdekoli v LAN, nutné je pouze zajistit přístup k centrální databázi dle nastavených uživatelských práv.

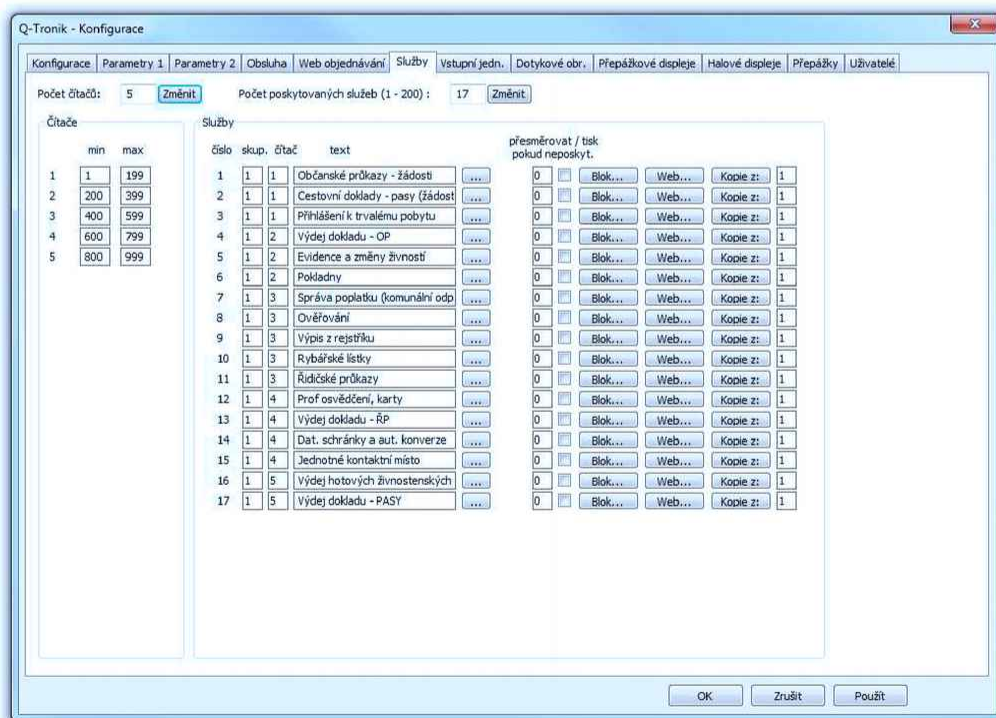
Umožňuje nastavení grafického rozhraní a struktury rozvržení jednotlivých agend (služeb) a to i vzdáleně v rámci LAN.

Aplikace **QTOUCH** na kiosku slouží klientovi k výběru a vytištění lístku na požadovanou službu (agendu). Aplikace je nepřetržitě spuštěna v režimu fullscreen a tím umožní klientovi pohyb pouze ve svém vlastním rozhraní. Nehrozí tak že by ji klient dokázal prostřednictvím dotykové obrazovky jakkoliv ukončit a znemožnit tak výdej lístků.

V aplikaci byl opět kladen důraz na velkou variabilitu, lze tak vzhled a chování uzpůsobit požadavkům odběratele.

Pro vzhled obrazovek lze použít dodané grafické podklady odběratelem, případně vytvořit na míru grafické podklady dle požadavků v barvách, s logem a hlavičkou instituce.

QTKONF



Další funkce:

- Nastavení až 200 služeb (front) – rozlišení za jakým účelem klient přišel a kdo klienta odbaví
- Nastavení různých číselných řad pro různé služby – 1 až 199 pro první službu, 200 až 399 pro druhou službu ...
- Možnost nastavení časových intervalů pro výdej lístků dle dne v týdnu – lze nastavit výdej lístků přesně dle pracovní doby volitelně i mimo přestávky na oběd.
- Možnost hlídání konce pracovní doby a počtu čekajících klientů – lze nastavit, že dle zadaného potřebného času na odbavení klienta bude systém například poslední půlhodinu hlídat, aby vydal tolik lístků, kolik se stihne odbavit
- Maximální počet klientů za den – lze nastavit kolik lístků bude maximálně za den vydáno na danou službu
- Maximální délka fronty – lze nastavit maximální délku fronty na danou službu, po překročení systém přestane vydávat další lístky
- Nastavení až 200 přepážek – odbavovací místa
- Odbavování klientů na přepážkách – ke každé přepážce se nastaví, jaké služby (fronty klientů) má odbavovat, možnost nastavení i přednostně odbavovaných služeb např. OZP
- Zástupy a výpomoci mezi přepážkami - ke každé přepážce lze nastavit až 200 různých kombinací odbavovaných služeb tzv. priorit. Pracovník na přepážce si po té mezi těmito prioritami může přepínat a tím ovlivňuje, jaké klienty bude odbavovat. Například pokud kolegyně na vedlejší přepážce nebude v práci, nastaví si prioritu, která zahrnuje i její odbavované služby a tím jí zastoupí
- Individuální nastavení zvuku, hlasitosti a jasu pro každý displej (záleží na HW konfiguraci displejů)
- Individuální nastavení ke každé přepážce na jakých displejích se má vyvolané číslo, s jakou šípkou a zda i se zvukem zobrazit (záleží na HW konfiguraci displejů)
- Nastavení uživatelských účtů a jejich oprávnění pro přístup do modulů statistik a monitoru
- **Ukázky možného popisku na lístek:**

Úřad práce v Sokolově

721

Žádost o dávky SSP (Q-Web)
23.10.2007 12.00-12.30 hod.
Předpl. čas čekání : 0 hod. 0 min.

••T••Mobile••

T - Mobile
Praha - Tomíčkova

1

text před názvem
Reklama
text za názvem

dne 11. 12. hodin 19 : 31
Lorem ipsum dolor sit amet,
consectetur adipiscing elit. Donec
posuere felis vitae nunc feugiat
a scelerisque augue lobortis.
Donec luctus dapibus ultrices.
In elementum arcu pretium quam
commodo nec dignissim dolor
aliquam. Maecenas adipiscing
nisi in urna sollicitudin eu
tempor tellus venenatis.
Proin a nunc nunc, sed
elementum erat. Ut gravida
vehicula tellus, at congue
lacus commodo ac. Integer
erat arcu, mollis ut lobortis
tristique, laoreet ut erat. Phasellus
vel mi in quam porta aliquet.
Nam posuere.

QTTOUCH



Dotyková obrazovka se konfiguruje s ohledem na velikost a počet tlačítek. U menšího systému tak lze nakonfigurovat jednu jedinou obrazovku, na které jsou všechna tlačítka. V případě většího systému se používají tzv. propadávající obrazovky, kde si klient vybere nejdříve agendu (skupinu) a po té se mu otevře další obrazovka už s konkrétními poskytovanými službami pod danou agendou.

Těchto propadávajících obrazovek a jejich zanoření může být samozřejmě více, dle konkrétních požadavků.

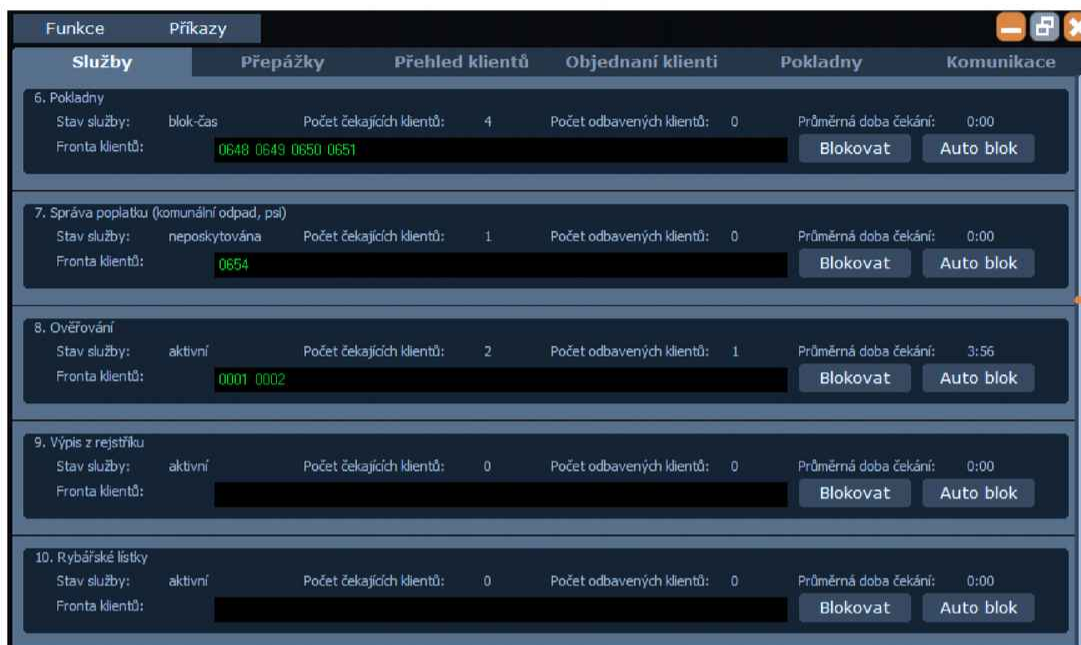
Zobrazovaná tlačítka mají tři stavy (grafické znázornění) aktivní, neaktivní a stisknuté. Aktivním a neaktivním tlačítkem je znázorněno, zda je služba poskytována, tedy je přihlášen alespoň jedna přepážka, která danou službu odbavuje. Z tohoto důvodu je také vydán lístek pouze na aktivním tlačítku. Stisk aktivního a neaktivního tlačítka také doprovází rozdílný zvukový signál a při stisku aktivního tlačítka se zobrazí stav stisknutého tlačítka, klient je tak velmi intuitivně informován o tom co se děje.

Další funkce:

- Umožňuje nastavení grafického rozhraní a struktury rozvržení jednotlivých agend (služeb) a to i vzdáleně v rámci LAN.
- Identifikace klienta – klient může být vyzván k zadání jména nebo rodného čísla.
- Zadání pinu pro přednostní odbavení objednaných klientů z internetu
- Možnost poskytnutí klientovi dalších informací – stálým textem, obrázkem, zprávou odeslanou z přepážky
- Možnost tisku obrázku na lístek – logo, QR kód a podobně
- Možnost tisku dalších informací – počet klientů před, průměrné doby čekání
- Zobrazení informace o docházejícím papíru
- Odeslání informace o docházejícím papíru na přepážky
- Zobrazení různých obrázků (informací) po stisku neaktivního tlačítka z důvodu: neposkytované služby, zablokováno časem (mimo pracovní dobu, polední pauza), vydaným maximálním počtem lístků, ručně zablokovanou (např. nečekané množství klientů, které se nestihne odbavit)
- Možnost zhasínání monitoru mimo pracovní dobu – přes noc a víkendy kiosky zbytečně nesvítily

3.1.8. Dohledový modul, monitoring systému – QTMONITOR

Aplikace určená vedoucím pracovníkům poskytuje přehledně ty nejdůležitější on-line informace o stavu celého systému a průběhu odbavování klientů (vytížení přepážek, stav jednotlivých přepážek, identifikace obsluhujících, délky front atd.). Tato aplikace umožňuje i chod systému v provozu ovlivňovat.



Hlavní funkce:

- Monitorování stavu služeb (front) – informace o čekajících a odbavených klientech, průměrné doby čekání
- Možnost manuálního zablokování služby (výdeje lístků)
- Možnost úpravy automatického blokování časem – například mimořádně prodloužená provozní doba
- Monitorování stavu přepážek – informace o otevření/uzavření přepážky, aktuálním odbavovaném klientu, nastavených prioritách
- Možnost přenastavit přepážce prioritu odbavovaných služeb
- Rychlý přehled odbavených klientů
- Přehled objednaných klientů
- Objednání klienta, zrušení objednaného klienta, Black list klientů, blokování intervalů pro objednání, odeslat SMS s objednávkou (přes modul QGSM), možnost tisku a exportu objednaných klientů
- Možnost poslání textové zprávy na přepážky, virtuální displeje, kiosky
- Nastavení play listu virtuálních displejů
- Nastavení plánovaných úloh (odmazávání starých záznamů, generování statistik...)
- Možnost změny jasu a hlasitosti displejů (záleží na HW konfiguraci displejů)
- Servisní přehled komunikace jednotlivých komponent systému a záznam událostí celého systému

3.1.9. Virtuální přepážkový terminál – QVPT



Virtuální přepážkový terminál je softwarová aplikace, která je pomocí interní LAN sítě propojena (konektivitou) s řídicím PC (serverem) vyvolávacího systému. QVPT se spouští na klasické pracovní stanici každé pracovnice (podmínka je OS na WIN platformě), která poskytuje nějakou službu. Pomocí tohoto terminálu si referentky zvu jednotlivé klienty k přepážce, sledují různé stavy systému, případně interně objednávají, přeposílají klienty na jinou přepážku (službu). Umožňuje více přepážek pracovat pod stejným číslem (více QVPT může být nastaveno libovolně tak, že na halových displejích se zobrazují pod stejným číslem přepážky). Funkce lze samozřejmě

administrátorsky blokovat, povolovat apod.

Základní funkcionality:

- Jednoduché a intuitivní ovládání, terminál poskytuje přehledné informace o nastavení systému
- Tlačítka se virtuálně mění, tzn., že vždy nabízejí aktuální funkci
- Možnost jmenovitého přihlášení uživatele i s heslem.
- Zobrazuje přesný počet klientů na poskytovanou službu, včetně času čekání právě pozvaného klienta
- Možnost přeposílání klientů na jiné služby, ale i na jiné přepážky (vhodné pro klienty, kteří mají jmenovité referentky a např. si špatně zvolili službu)
- Opakované vyvolání klienta
- Manuální vyvolání klienta mimo frontu
- Možnost jednoduché změny priorit poskytovaných služeb (výběr pomocí roletkového menu)
- Minimalizované okno pro pohodlnější práci na PC (terminál tak nezabírá na ploše mnoho místa)
- Akustické i vizuální upozornění operátora na zařazení nového klienta do virtuální fronty (referentka tak nemusí stále sledovat během své práce terminál a reaguje pouze na upozornění)
- Možnost zobrazení celé virtuální fronty čekajících klientů na odbavení ke službě, poskytující daná přepážka. Tlačítko „F“. Možnost případného vyvolání zákazníka z této fronty mimo pořadí.
- Možnost posílání zpráv, tlačítko „Z“, např. „Odcházím na oběd“ nebo jakékoliv textové sdělení. Zprávy, se mohou poslat buď na všechny přepážky, nebo na konkrétní přihlášenou přepážku. Dokonce je zde možnost zaslat zprávu na dotykovou obrazovku, např. nějaké důležité sdělení klientům.
- Do systému je zintegrován systém pokladny, tlačítko „P“. V tomto systému je kompletní správa pokladen a to pro případ, že klienti platí např. správní poplatky přímo na pokladně.
- Možnost do programování dalších funkcí na přání zákazníka
- Možnost zaslání textových zpráv všem nebo na určité místo, konkrétnímu uživateli, na KIOSEK
- Podporovaný OS referentského PC: WIN 10 a vyšší
- Připojení k DB: ODBC (MS SQL), HTTPS

3.1.10. Modul statistik – QSTAT

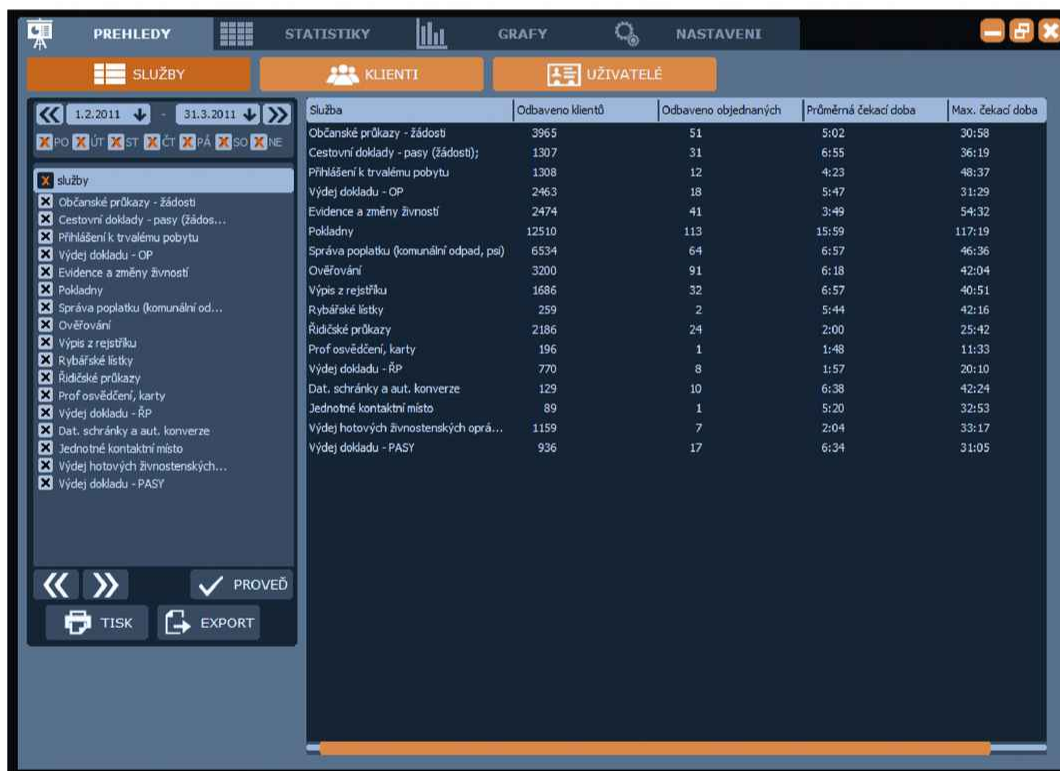
Tento modul poskytuje uživateli přesné a vypovídající údaje o provozu a efektivitě systému jako celku, avšak mohou sloužit i k přenastavení systému, tak aby výkonnost přepážek byla co nejvyšší.

Základní požadavky a hlavní funkce

- **filtrování vždy podle aktuálního přehledu**
- uložení šablon různých nastavení filtrů
- tisk zobrazených (vyfiltrovaných) dat
- export do Excelu (.csv) zobrazených (vyfiltrovaných) dat
- grafické zobrazení dat
- možnost omezení extrémních hodnot

Přehled služeb

Ke každé službě počet odbavených klientů, odbavených objednaných klientů, průměrné čekací doby a maximální čekací doby.



Služba	Odbaveno klientů	Odbaveno objednaných	Průměrná čekací doba	Max. čekací doba
Občanské průkazy - žádosti	3965	51	5:02	30:58
Cestovní doklady - pasy (žádosti);	1307	31	6:55	36:19
Přihlášení k trvalému pobytu	1308	12	4:23	48:37
Výdej dokladu - OP	2463	18	5:47	31:29
Evidence a změny živností	2474	41	3:49	54:32
Pokladny	12510	113	15:59	117:19
Správa poplatku (komunální odpad, psj)	6534	64	6:57	46:36
Ověřování	3200	91	6:18	42:04
Výpis z rejstříku	1686	32	6:57	40:51
Rybářské listky	259	2	5:44	42:16
Růdičské průkazy	2186	24	2:00	25:42
Prof osvědčení, karty	196	1	1:48	11:33
Výdej dokladu - ŘP	770	8	1:57	20:10
Dat. schránky a aut. konverze	129	10	6:38	42:24
Jednotné kontaktní místo	89	1	5:20	32:53
Výdej hotových živnostenských oprá...	1159	7	2:04	33:17
Výdej dokladu - PASY	936	17	6:34	31:05

- **Přehled klientů** (Možnost hledat dle čísla klienta, PINu, objednávání/neobjednání)
- **Přehled uživatelů** (Přehled o otevření a uzavření jednotlivých přepážek dle čísla přepážky, nebo dle uživatele přepážky)

Statistiky a grafy – intervaly

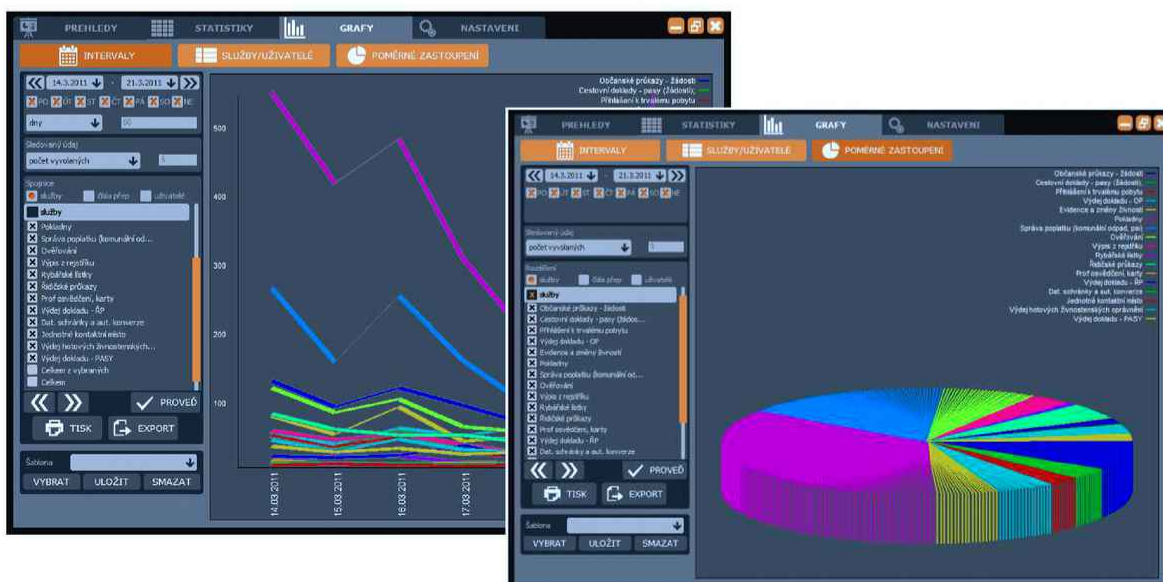
V nastaveném časovém rozmezí se ve zvolených intervalech (dny, týdny...) a pro vybrané služby zobrazí tyto informace:

- Počet vyvolaných
- Průměrné čekání
- Maximální čekání
- Medián čekání
- Čekání do X minut v procentech (nastavitelná hodnota)
- Čekání do X minut počtem (nastavitelná hodnota)
- Délka průměrného odbavení
- Délka maximálního odbavení
- Celkový čas odbavení
- Medián délky odbavení
- Odbavení do X minut v procentech (nastavitelná hodnota)
- Odbavení do X minut počtem (nastavitelná hodnota)
- Délka průměrného dořešení klienta
- Celkový čas dořešení klienta
- Délka maximálního dořešení klienta
- Medián délky dořešení klienta
- Dořešení klienta do X minut v procentech (nastavitelná hodnota)
- Dořešení klienta do X minut počtem (nastavitelná hodnota)
- Počet objednaných klientů
- Počet propadlých objednávek klientů
- Počet nepřichozích klientů na vyvolání

Statistiky a grafy – průměrné počty

V nastaveném časovém rozmezí se ke zvoleným obdobím (dny v týdnu, týdny v roce...) pro vybrané služby zobrazí tyto informace:

- Průměrný počet vyvolaných
- Průměrný počet objednaných
- Průměrný počet propadlých objednávek
- Průměrný počet nepřichozích na vyvolání



3.1.11. Požadavky na součinnost zadavatele

Poskytnout nezbytnou součinnost k provedení jednotlivých dílčích plnění dle této smlouvy. Zejména umožnit zhotoviteli, resp. jeho zaměstnancům přístup do prostor za účelem provedení dílčích plnění po celou dobu montáže, v domluvenou dobu.

Umožnit Zhotoviteli během provádění dílčích plnění připojení do elektrické sítě v místě plnění.

Projednat všechny případné okolnosti, související s instalací systému s třetími osobami.

Průběžně kontrolovat provádění díla. Nepřipustí, aby zaměstnanci Zhotovitele vedli jednání se třetími stranami.

Zabránit manipulaci s technologií Zhotovitele třetími osobami.

Zajistit bezproblémový chod lokálních PC, sítí, databázových a aplikačních serverů určených pro vyvolávací systém. Dále pak plnou technickou podporu při zavádění ovládacího SW QWIN SQL.

Předat, nejpozději do zahájení instalačních prací, zhotoviteli grafický manuál k tvorbě dotykové obrazovky. Přesný popis tlačítek a podklad (logo, barvy, popisy...) pro celkový design celé obrazovky nejlépe v *.cdr formátu.

Seznámit Zhotovitele, před zahájením provádění dílčích plnění, s bezpečnostními pravidly v nemocnici.