

**Smlouva o dílo**  
**č. j. KRPB-163365-26/ČJ-2023-0600VZ**

**Čl. I.**  
**Smluvní strany**

**Objednatel:**

**Česká republika – Krajské ředitelství policie Jihomoravského kraje**

sídlo: Kounicova 24, 611 32 Brno

zastoupená:

IČO:

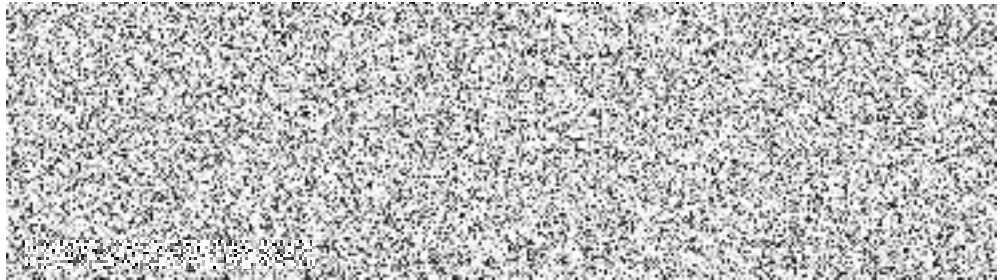
DIČ:

bankovní spojení:

číslo účtu:

kontaktní osoba:

e-mail:



**na straně jedné (dále jen „objednatel“)**

**Zhotovitel:**

Obchodní firma: **SEŽEV facility s.r.o.**

sídlo: Vídeňská 298/135, 619 00 Brno

zastoupená:

IČO:

DIČ:

bankovní spojení:

číslo účtu:

zapsaná v OR vedeném u KS v Brně, oddíl C, vložka 68071

kontaktní osoba:

e-mail:



**na straně druhé (dále jen „zhotovitel“)**

uzavírají ve smyslu ustanovení § 2586 a násl. zákona č. 89/2012 Sb., Občanského zákoníku, v platném znění, tuto

**smlouvu o dílo**

## ČI. II.

### Předmět plnění

1. Předmětem plnění je realizace stavebních prací včetně poskytnutí dodávek a služeb nezbytných k provedení stavební akce „**Oprava střechy objektu ZJ Policie ČR Bauerova 5b, Brno - Pisárky**“ (dále jen „dílo“).
2. Dílo bude provedeno v rozsahu zpracovaného technického zadání pro realizaci akce zpracované firmou Ing. Tomáš Petříček, Ph.D., Dolní Dubňany 147, 671 73 Dolní Dubňany, v srpnu 2023, určující dílo v technických a ekonomických podrobnostech.
3. Dílem se rozumí stavební práce provedené dle technického zadání. Jedná se o úplné a bezvadné provedení všech stavebních a montážních prací, včetně dodávek potřebných materiálů, strojů a zařízení nezbytných pro řádné dokončení díla, dále provedení všech činností souvisejících s dodávkou stavebních a montážních prací, jejichž je pro řádné dokončení díla nezbytné.
4. **Součástí předmětu plnění je:**
  - a) veškerá dodavatelská a inženýrská činnost,
  - b) vybudování zařízení staveniště v nezbytném rozsahu,
  - c) zajištění veškerých prací, demontáží, odvozu a recyklace, příp. zneškodnění odpadu a úhrada případných správních poplatků,
  - d) provedení stavebních a montážních prací a dodávek a splnění podmínek uvedených v zadávací dokumentaci,
  - e) dodání všech dokladů o zkouškách, revizích, atestů a provozních návodů a předpisů v českém jazyce v papírové podobě,
  - f) předání stavebního deníku v listinné podobě,
  - g) předání fotodokumentace stavby v elektronické podobě,
  - h) předání vyplněné tabulky kontaktů servisovaných zařízení.
5. **Další požadavky k předmětu plnění:**
  - stavební práce budou probíhat za provozu objektu. Zhotovitel je povinen respektovat a umožnit provoz objektu ZJ PČR Bauerova 5b, Brno - Pisárky. Volný příjezd do areálu nesmí být prováděním stavby omezen,
  - provedení nové povlakové folie na bázi FPO,
  - zhotovitel při vlastní realizaci prací nesmí přerušit provoz elektrických zařízení na střeše objektu,
  - zhotovitel je povinen při vlastní realizaci konzultovat jak zásahy do stávající technologie a jejího vedení na střeše objektu, tak i veškeré trasy rozvodů, přeložky rozvodů, vedení, s určenými pracovníky Policie ČR,
  - při provádění prací zabezpečit střechu proti zatečení,
  - při provádění stavby zajistí zhotovitel stavby pravidelný úklid objektu včetně sousedních navazujících pozemků. Případné znečištění příjezdové komunikace k objektu musí být pravidelně odstraňováno a prováděno opatření k eliminaci prašnosti způsobené stavebními pracemi.
6. **Technické podmínky**

Suroviny, materiály a výrobky použité při realizaci musí být schváleny nebo certifikovány (certifikačním orgánem, popř. státní zkušebnou), popř. musí mít atest na jakost a budou po dobu existence stavby splňovat požadavky na běžnou údržbu, požadovanou pevnost, stabilitu, hygienické požadavky, ochranu zdraví, životního prostředí, bezpečnost při užívání, požární bezpečnost a úsporu energie. Toto prokáže zhotovitel platnými certifikáty a atesty na jakost v průběhu provádění prací na vyžádání objednatele, nejpozději však při předání a převzetí díla. Zadavatel doporučuje použití ekologicky

šetrných materiálů

## **7. Dodatečné stavební práce a méněpráce**

**Veškeré vícepráce, méněpráce, změny a doplňky nebo rozšíření**, které nebyly uvedeny v soupisu požadovaných prací, příp. s tím související návrh na úpravu termínu dokončení díla, musí být před jejich realizací písemně odsouhlaseny zhotovitelem a objednatelem vč. jejich ocenění. Zhotovitel je povinen je ocenit podle cen použitých pro návrh ceny díla. V případě, že se jedná o položky, které nejsou obsaženy v nabídkovém rozpočtu, je nutné pro stanovení ceny jejich ceny použít jednotkovou soustavu RTS, platnou pro období zahájení prací. Teprve po jeho odsouhlasení může být zahájena realizace těchto změn. Pokud zhotovitel nedodrží tento postup, má se za to, že práce a dodávky jím realizované byly v předmětu díla a jeho ceně obsaženy.

Pro práce a dodávky neuvedené v jednotkové soustavě RTS, bude dohodnuta individuální kalkulace nebo hodinové sazba. V případě nutnosti ocenit některé práce nespecifikované směrnými cenami se tyto práce ocení HZS takto:

- pro montážní práce **400,- Kč/hod bez DPH**
- k základním nákladům **není** zhotovitel oprávněn připočítat přírážku na podíl vedlejších rozpočtových nákladů

### **Čl. III.**

#### **Cena**

1. Celková cena za vymezený předmět díla je stanovena dohodou smluvních stran dle § 2 zákona č. 526/1990 Sb., o cenách, v platném znění, a dle cenové nabídky zhotovitele platné ke dni uzavření smlouvy viz příloha č. 1 této smlouvy a činí:
2. **Celková cena:   bez DPH       2 443 230,26 Kč**  
**vč. DPH       2 956 308,61 Kč**  
Slovy: dvamilionydevětsetpadesátšesttisíctřistaosmkorunčeskýchšedesátjednahaléřů.
3. Zhotovitel se seznámil se všemi okolnostmi a podmínkami, které mohou mít jakýkoliv vliv na cenu díla mimo okolností, které nebyly předvídatelné v době uzavření této smlouvy.
4. Cena díla je cenou nejvýše přípustnou, kterou je možno měnit pouze za podmínek stanovených v této smlouvě, obsahuje veškeré náklady a zisk zhotovitele nezbytné k realizaci díla.
5. **Podmínky, za nichž je možné překročit nabídkovou cenu:**
  - se změnou daňových předpisů, které budou mít vliv na výši ceny,
  - v případě dodatečných stavebních prací (víceprací nebo méněprací) objednatelem odsouhlasených v souladu s touto smlouvou o dílo
6. Cena zahrnuje náklady na zařízení staveniště, vytápění, náklady na odvoz odpadů vč. využitelného odpadu a recyklaci, příp. zneškodnění odpadů (zhotovitel je povinen postupovat dle zákona č. 541/2020 Sb., o odpadech, v platném znění), náklady na používání zdrojů a služeb až do skutečného skončení díla, náklady na zhotovování, výrobu, obstarání, přepravu věcí, zařízení, materiálů, dodávek, daně, poplatky, náklady na provádění všech příslušných a normami, vyhláškami stanovených zkoušek materiálů, dílů, náklady na zábor komunikací a přilehlých ploch, správní poplatky, náklady na ubytování, stravné a dopravu pracovníků, náklady na pravidelné čištění přilehlých

ploch, náklady na provedení výrobních výkresů, dílenskou dokumentaci a jakékoli další výdaje potřebné pro realizaci zakázky a její dokončení.

Pokud nejsou tyto náklady uvedeny samostatně, budou oceněny v rámci agregovaných položek, příslušných pro jednotlivé práce, a jejich úhrada bude zahrnuta v rámci úhrad příslušných prací.

7. Nabídková cena zahrnuje veškeré náklady nezbytné k řádnému, úplnému a kvalitnímu provedení předmětu plnění včetně všech rizik a vlivu během provádění prací. Nabídková cena obsahuje předpokládaný vývoj cen v daném oboru včetně předpokládaného vývoje kurzů české měny k zahraničním měnám až do doby dokončení předmětu plnění.

## Čl. IV.

### Místo a doba plnění

#### 1. Doba plnění

**Termín zahájení stavebních prací:** 09/2023, skutečný termín bude zapsán do stavebního deníku.

**Termín ukončení kompletního řádně provedeného díla:** do 60 kalendářních dnů od zahájení prací včetně vyklizení staveniště.

Lhůta provádění prací může být přiměřeně prodloužena:

- a) jestliže překážky v práci byly způsobeny prokazatelně objednatelem,
- b) jestliže přerušení prací bylo zaviněno vyšší mocí nebo jinými okolnostmi nezaviněnými zhotovitelem (průmyslové a přírodní pohromy),
- c) jestliže klimatické podmínky znemožní provádět práce na díle z technologického nebo jiného hlediska a mohou způsobit škodu objednateli a zároveň znemožňují provádět takové práce, kterým tyto nepříznivé klimatické podmínky přímo nebrání, zhotovitel je povinen prokazatelně vykonávat vše, aby nastalé vlivy eliminoval,
- d) jestliže objednatel bude v prodlení s poskytnutím součinnosti dle této smlouvy o dílo,
- e) jestliže došlo k posunutí termínu z důvodu nepředvídatelných víceprací.

#### 2. Místo plnění

- objekt ZJ Policie ČR Bauerova 5b, Brno - Pisárky.

## Čl. V.

### Platební podmínky

1. Podkladem pro platbu budou dílčí daňové doklady zpětně za kalendářní měsíc za skutečně provedené práce a konečný daňový doklad. Přílohou každého daňového dokladu bude zjišťovací protokol o provedených stavebních a montážních pracích včetně odsouhlaseného soupisu provedených prací.

2. Zhotovitel předloží objednateli **do 5 pracovních dnů** po datu uskutečnění zdanitelného plnění zástupcem objednatele odsouhlasený soupis skutečně provedených prací oceněných jednotkovými cenami dle položek uvedených adresně v soupise prací v členění podle přílohy této smlouvy a v souladu s technickým zadáním realizace akce včetně dílčího daňového dokladu.

3. Objednatel uhradí daňový doklad zhotoviteli nejpozději do 30 dnů po jejím doručení. Objednatel není v prodlení, uhradí-li daňový doklad do 30 dnů po jejím doručení, i když

po termínu, který je na daňovém dokladu uveden jako den splatnosti.

**4. Objednatel neposkytuje jakékoliv formy zálohových plateb.**

5. Daňový doklad musí obsahovat veškeré náležitosti dle platných předpisů, tj. označení daňového dokladu a její číslo, firmu (obchodní jméno) a sídlo zhotovitele a objednatele, jejich identifikační čísla, údaj o zápisu v obchodním rejstříku (nebo jiné evidenci, včetně spisové značky) předmět plnění, číslo jednací této smlouvy o dílo, cenu díla k úhradě.

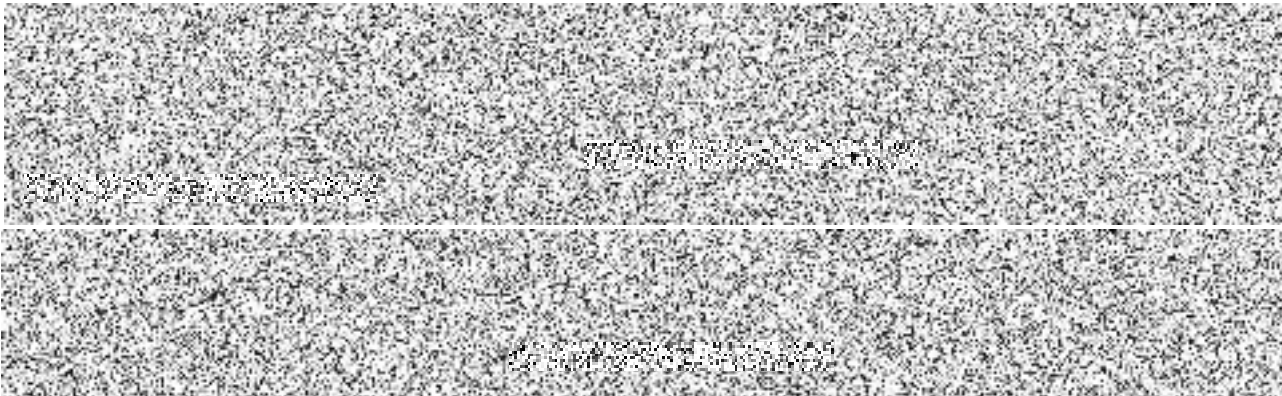
6. V případě výskytu drobných vad a nedodělků, uhradí objednatel zhotoviteli konečný daňový doklad za provedené práce max. do výše 90 % sjednané ceny. Zbývající část 10 % ze sjednané ceny činí pozastávka a objednatel ji uhradí do 30 dnů po oboustranném podpisu v zápisu o odstranění vad a nedodělků. *(Sjednaná cena díla = celková cena díla vč. DPH)*

**7. Předmět díla objednatel použije výlučně pro výkon působností v oblast i veřejné správy, pro účely, které nejsou předmětem daně. Zhotovitel nepoužije režim přenesené daňové povinnosti podle § 92e zákona č. 235/2004 Sb., o dani z přidané hodnoty, ve znění pozdějších předpisů.**

**8. Konečný daňový doklad zhotovitele kromě náležitostí daňového dokladu musí obsahovat:**

- a) výslovně název „konečný daňový doklad“,
- b) celkovou sjednanou cenu bez DPH a včetně DPH,
- c) soupis všech předchozích uhrazených daňových dokladů,
- d) soupis všech zbývajících provedených prací, dodávek, služeb a činností,
- e) částku zbývajících k úhradě.

**9. Zasílání daňových dokladů:**



**Čl. VI.**

**Podmínky provádění díla**

1. Zhotovitel podpisem této smlouvy potvrzuje, že se v plném rozsahu seznámil s rozsahem a povahou díla, že jsou mu známy veškeré technické, kvalitativní a jiné podmínky nezbytné k realizaci díla, že disponuje takovými kapacitami a odbornými znalostmi, které jsou k provedení díla nezbytné.

2. Zhotovitel je povinen při realizaci díla dodržovat příslušná ustanovení právních a ostatních předpisů a norem, které se týkají nejen jeho odborných činností stavebních a montážně technologických, ale i zajišťování požadavků bezpečnosti a ochrany zdraví při provádění těchto činností. Prostor stavby je pro realizaci díla předán zhotoviteli, který odpovídá za dodržování BOZP a PO.

**3.** Zhotovitel je povinen zajistit, aby jeho pracovníci, kteří se s jeho vědomím a v souvislosti s prováděním díla zdržují na staveništi, dodržovali obecně-závazné právní a ostatní předpisy k zajištění BOZP a PO a k předcházení vzniku jakýchkoliv škod na zdraví a majetku.

**4.** Zhotovitel je rovněž povinen zabezpečit jejich vybavení ochrannými pomůckami. Zhotovitel se zavazuje proškolit pracovníky s předpisy k zajištění BOZP a PO a sepsat o tom zápis.

**5.** S ohledem na skutečnost, že práce budou probíhat za plného provozu, je zhotovitel povinen minimalizovat dopad veškerých prováděných prací na okolí, ať už jde o hluk, prach, vibrace a další negativní vlivy.

**6.** Zhotovitel je povinen zamezit mísení recyklovatelných a opětovně použitelných stavebních odpadů s jinými odpady, aby bylo zajištěno v co nejširší míře jejich opětovné použití a recyklace.

**7.** Objednatel poskytne zhotoviteli po dobu realizace díla zdroj vody a el. energie a určí přípojná místa k odběru vody a el. energie potřebných k provedení díla.

**8.** Pokud činností zhotovitele dojde ke způsobení škody zadavateli, nebo jiným subjektům z titulu opomenutí, nedbalosti nebo nesplněním podmínek vyplývajících ze zákona, ČSN nebo jiných norem, nebo vyplývajících z uzavřené smlouvy, je zhotovitel povinen tuto škodu odstranit a není-li to možné, tak finančně uhradit. Veškeré náklady s tím spojené nese zhotovitel.

**9.** Zhotovitel se zavazuje bezodkladně písemně informovat objednatele o veškerých okolnostech, které mohou mít vliv na cenu termín dokončení díla.

**10. Zhotovitel je povinen připravit a doložit u přejímacího řízení:**

- zápisy a osvědčení o všech použitých materiálech, výrobců a zařízeních,
- doklady o shodě,
- zprávy a protokoly o provedených revizních,
- stavební deník,
- potvrzené záruční listy,
- případné návody k obsluze, provozní návody
- doklad o uložení vybouraných hmot na předepsanou skládku,
- předání všech dokladů vztahujících se k požární bezpečnosti,
- průběžnou fotodokumentaci (v elektronické podobě na CD),
- předání vyplněné tabulky kontaktů servisovaných zařízení,
- písemný adresný seznam dokladů předávaných při přejímacím řízení objednateli.

**11. Bez těchto dokladů nelze považovat dílo za dokončené a schopné předání.**

O průběhu přejímacího řízení pořídí zhotovitel protokol o předání a převzetí díla. Dílo je považováno za dokončené, pokud jsou řádně dokončené veškeré práce a dodávky pro úplné dokončení stavebních prací, uvedených v této smlouvě, bez vad a nedodělků a zhotovitel předal objednateli doklady uvedené v této smlouvě. Dnem podepsání protokolu o předání a převzetí díla oprávněnými zástupci ve věcech technických obou smluvních stran v souladu se smlouvou, je dílo považováno za převzaté objednatelem.

**12.** Objednatel má právo nezahájit přejímací řízení díla, pokud vykazuje zjevné vady a nedodělky. U drobných vad, které nebrání tomu, aby dílo sloužilo svému účelu, objednatel postupuje v souladu s Občanským zákoníkem.

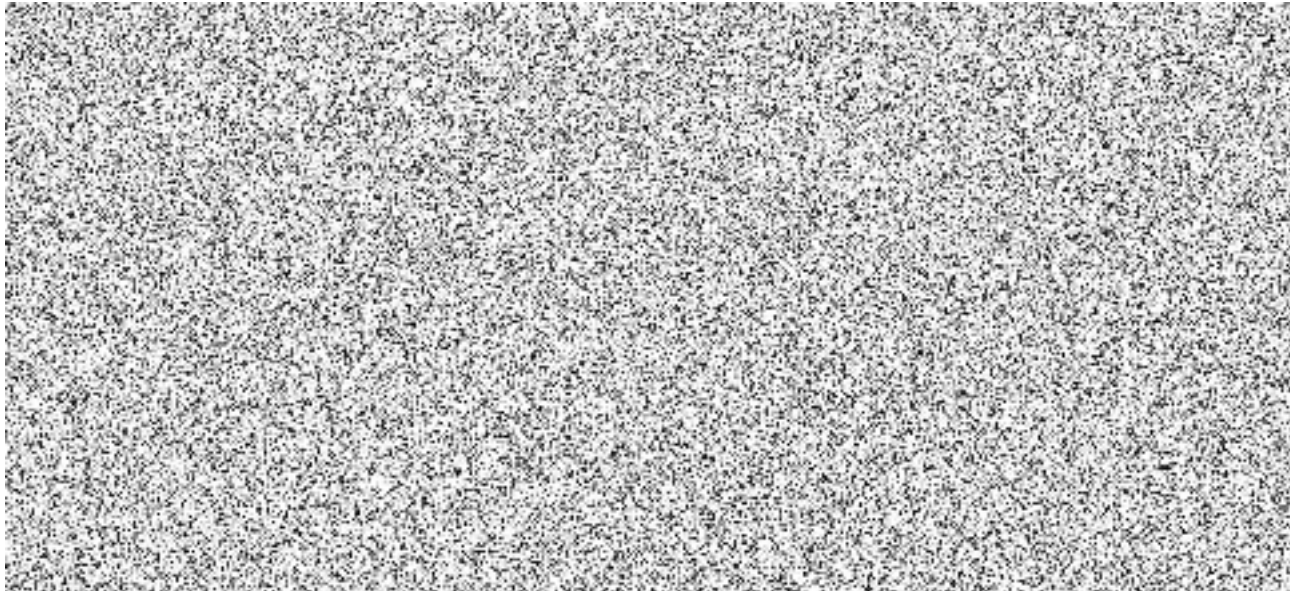
## Čl. VII.

### Odpovědnost za vady, záruky

1. Záruční lhůta na stavební a montážní práce činí **60 měsíců** ode dne předání díla zhotovitelem a převzetí díla objednatelem. Po tuto dobu zhotovitel odpovídá za vady, které objednatel zjistil a které bez zbytečného odkladu reklamoval.
2. Na dodávky zařízení, výrobků bude poskytnuta dle záruční doby výrobců, v délce minimálně **24 měsíců** ode dne předání díla zhotovitelem a převzetí díla objednatelem.
3. Objednatel je povinen vady písemně reklamovat u zhotovitele bez zbytečného odkladu po jejich zjištění. V reklamaci musí být vady popsány a uvedeno, jak se projevují, případně požadovaný termín k jejich odstranění. Dále v reklamaci může objednatel uvést své požadavky, jakým způsobem požaduje vadu odstranit.
4. Zhotovitel je povinen nejpozději do 5 dnů po obdržení reklamace písemně oznámit objednateli, zda reklamaci uznává, jakou lhůtu navrhuje k odstranění vad, nebo z jakých důvodů reklamaci neuznává, pokud se smluvní strany nedohodnou jinak. Pokud tak neučiní, má se za to, že reklamaci objednatele uznává a vady odstraní v termínu do 10 dnů od obdržení reklamace, nebo v termínech požadovaných objednatelem v reklamaci. Po odstranění vad vyzve písemně objednatele k provedení přejímky odstraněných vad.
5. Nenastoupí-li zhotovitel k odstranění reklamované vady ani do 10 dnů po obdržení reklamace objednatele, je objednatel oprávněn pověřit odstraněním vady jinou specializovanou firmu. Veškeré takto vzniklé náklady uhradí objednateli zhotovitel, přičemž není zbaven sankcí v souladu s touto smlouvou do odstranění reklamované vady.

## Čl. VIII.

### Sankce a pokuty



## Čl. IX.

### Odstoupení od smlouvy

1. Od smlouvy lze odstoupit, pokud dojde k podstatnému porušení smluvních vztahů a pokud tento úmysl oznámí oprávněná strana druhé straně do 30 dnů od vzniku podstatného porušení povinností.
2. Podstatným porušením smlouvy se rozumí, jestliže strana porušující smlouvu věděla nebo mohla vědět, že druhá strana při takovém porušení nebude mít zájem na takovém plnění smlouvy.

**3. Za podstatné porušení smlouvy se považuje:**

- a) Pokud je zhotovitel v prodlení s dokončením díla po dobu delší než 30 dnů, a objednatel se přitom na tomto prodlení nijak nepodílel.
- b) Objednatel nesplní své finanční závazky vůči zhotoviteli a nebude schopen poskytnout takové záruky, že je splní v náhradním termínu.
- c) Pokud zhotovitel bezdůvodně přeruší práce na dobu delší než 30 dnů.
- d) Zhotovitel může také odstoupit od smlouvy, jestliže objednatel neposkytne nutné protiplnění a tím způsobí zhotovitelovu neschopnost provést určitý úkon. Odstoupení je však přípustné teprve tehdy, když zhotovitel dohodl s objednatelem písemně novou přiměřenou lhůtu ke splnění závazku a ta marně uplynula.
- e) Objednatel může také odstoupit od smlouvy v případě, jestliže zhotovitel provádí dílo s nedostatečnou odbornou péčí, v rozporu s touto smlouvou, příp. pokyny objednatele, používá na stavbě materiály v kvalitě, která neodpovídá účelu stanovenému ve smlouvě a pokud vlastnosti deklarované v dokladech neodpovídají skutečným vlastnostem dodaných materiálů.
- f) Pokud se zhotovitel stane nespolehlivým plátcem DPH dle zákona č. 235/2004 Sb. o dani z přidané hodnoty ve znění pozdějších předpisů.
- g) Zjištění, že zhotovitel podléhá mezinárodním sankcím ekonomického nebo individuálního charakteru přijatých Evropskou unií vůči Rusku a Bělorusku v souvislosti s ruskou agresí na území Ukrajiny.

**Čl. X.**

**Závěrečná ustanovení**

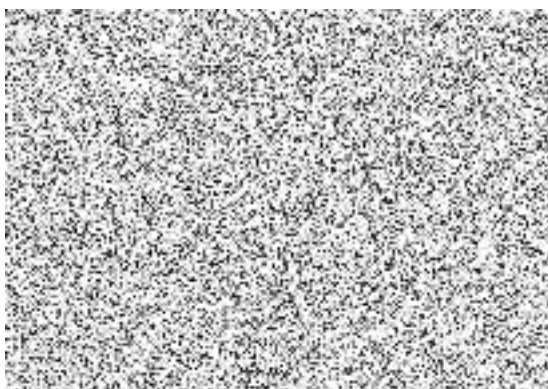
1. Tato smlouva o dílo nabývá platnosti dnem podpisu smlouvy smluvními stranami a účinnosti uveřejněním v registru smluv.
2. Tuto smlouvu lze upřesnit nebo změnit pouze písemným dodatkem odsouhlaseným oběma stranami.
3. K zániku smlouvy může dojít:
  - a) dohodou smluvních stran,
  - b) odstoupením jednou ze smluvních stran.
4. Pokud není v této smlouvě stanoveno jinak, řídí se právní vztahy z ní vyplývající příslušnými ustanoveními Občanského zákoníku.
5. Každá ze smluvních stran prohlašuje, že tuto smlouvu uzavírá svobodně a vážně, že považuje obsah smlouvy za určitý a srozumitelný a že jsou ji známy veškeré skutečnosti, jež jsou pro uzavření smlouvy rozhodující.
6. Strany vyslovují souhlas se zveřejněním (případně jiným zpřístupněním) této smlouvy, jakož i dalších skutečností souvisejících se smluvním vztahem založeným touto smlouvou, a to jak v režimu zák. č. 106/1999 Sb., o svobodném přístupu k informacím, tak případně podle jiných předpisů.
7. Tato smlouva podléhá uveřejnění dle zák. č. 340/2015 Sb., o zvláštních podmínkách účinnosti některých smluv, uveřejňování těchto smluv a o registru smluv (zákon o registru smluv). K uveřejnění v registru smluv zašle smlouvu objednatel. Strany prohlašují, že smlouva neobsahuje žádné skutečnosti, které by nebylo možno poskytnout jako



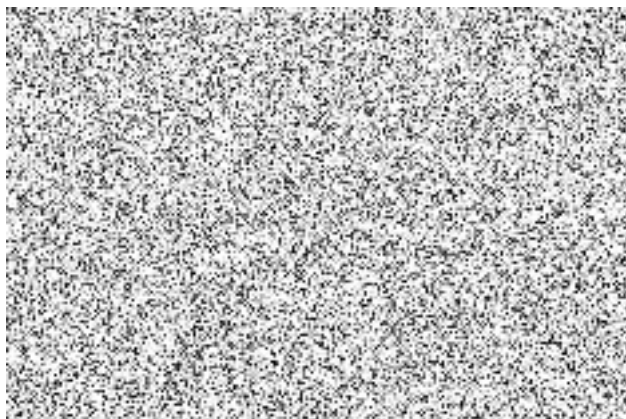
informace podle zák. č. 106/1999 Sb., případně jiných předpisů, zejména důvěrné údaje, utajované informace nebo obchodní tajemství, a v důsledku toho by se neuveřejňovaly podle zákona o registru smluv.

8. Tato smlouva o dílo je vyhotovena v elektronické podobě. Smluvní strana podepisující tuto smlouvu o dílo jako druhá v pořadí je povinna prokazatelně doručit podepsanou smlouvu druhé smluvní straně.
9. Tato smlouva o dílo obsahuje 9 (slovy: jedenáct) stran textu a jednu přílohu o 6 (slovy: šesti) stranách textu.

Podepsáno elektronicky



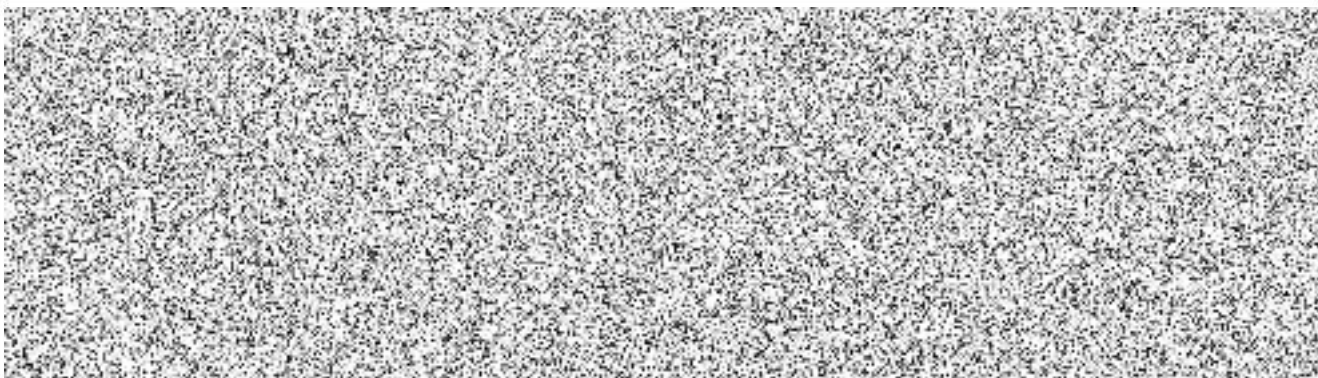
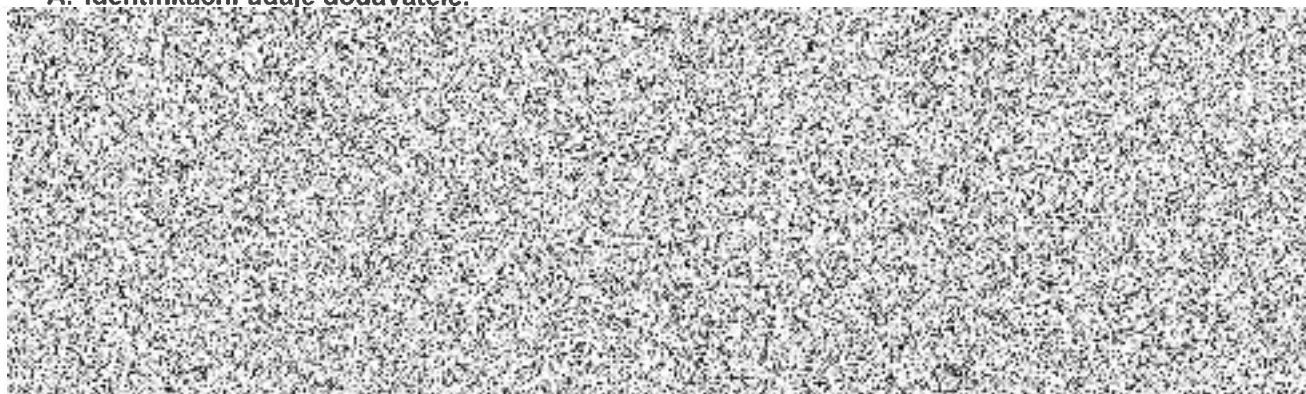
Podepsáno elektronicky



Krycí list

Název veřejné zakázky malého rozsahu: „Oprava střechy objektu ZJ Policie ČR Bauerova 5b, Brno - Pisárky“

A. Identifikační údaje dodavatele:

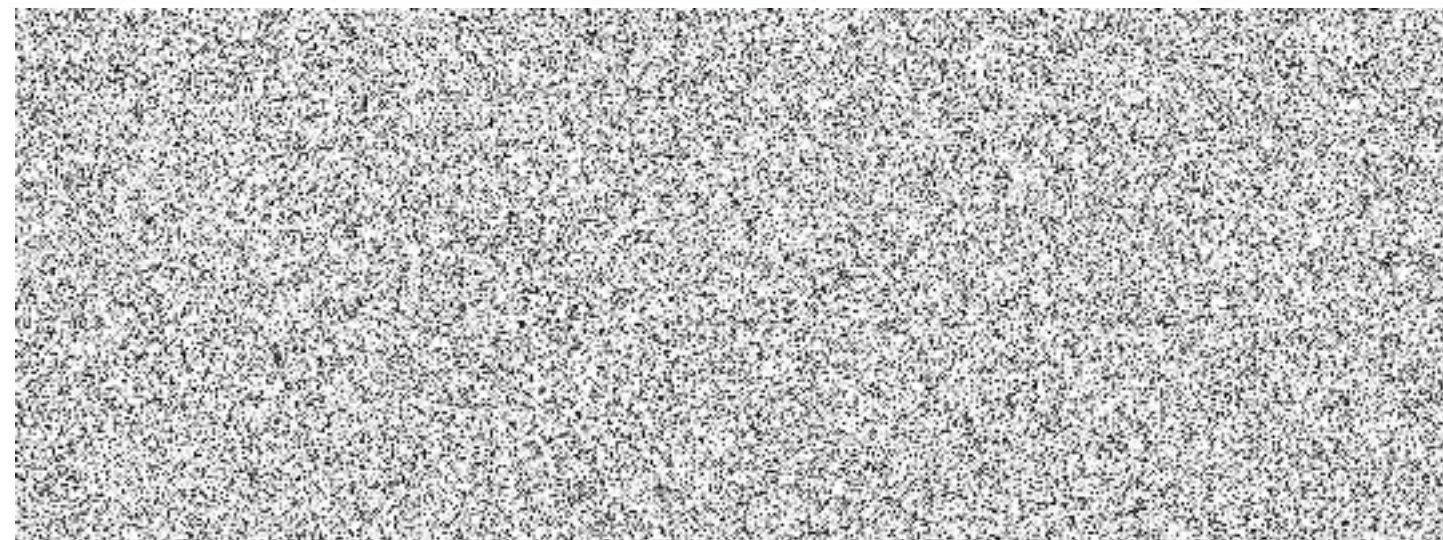


**Cenová nabídka předložená dodavatelem nesmí být zaokrouhlena – bude dodržen výpočet na dvě desetinná místa.**

Cena musí být uvedena včetně dopravy a veškerých souvisejících nákladů na splnění veřejné zakázky.

C. Záruční lhůta:

	Zadavatelem požadovaná minimální délka záruční doby:	Dodavatelem nabídnutá délka záruční doby:
Stavební a montážní práce	minimálně 60 měsíců od předání díla	60 měsíců





## Položkový rozpočet stavby

Stavba: **230809**      **ZJ Policie ČR Bauerova 5b**  
 Objekt: **01**      **ZJ Policie ČR Bauerova 5b**  
 Rozpočet: **01**      **Oprava střechy**

Objednatel: \_\_\_\_\_ IČO: \_\_\_\_\_  
 DIČ: \_\_\_\_\_

Zhotovitel: **SEŽEV facility s.r.o.** IČO: **29244960**  
**Vídeňská 298/135** DIČ: **CZ29244960**  
**619 00**      **Brno**

Vypracoval: \_\_\_\_\_

Rozpis ceny	Celkem
HSV	558 446,32
PSV	1 848 713,87
MON	36 070,07
Vedlejší náklady	0,00
Ostatní náklady	0,00
<b>Celkem</b>	<b>2 443 230,26</b>

### Rekapitulace daní

Základ pro sníženou DPH	15 %	0,00 CZK
Snížená DPH	15 %	0,00 CZK
Základ pro základní DPH	21 %	2 443 230,26 CZK
Základní DPH	21 %	513 078,35 CZK
Zaokrouhlení		0,00 CZK

**Cena celkem s DPH** **2 956 308,61 CZK**

v \_\_\_\_\_ dne \_\_\_\_\_

\_\_\_\_\_  
 Za zhotovitele

\_\_\_\_\_  
 Za objednatele

## Rekapitulace dílů

Číslo	Název	Typ dílu			Celkem	
0	Ostatní náklady	HSV			56 000,00	2,3
63	Podlahy a podlahové konstrukce	HSV			218 181,99	8,9
95	Dokončovací konstrukce na pozemních stavbách	HSV			92 265,00	3,8
96	Bourání konstrukcí	HSV			33 475,29	1,4
99	Staveništní přesun hmot	HSV			111 100,00	4,5
712	Povlakové krytiny	PSV			1 314 605,55	53,8
713	Izolace tepelné	PSV			453 539,57	18,6
762	Konstrukce tesařské	PSV			11 887,50	0,5
767	Konstrukce zámečnické	PSV			68 681,25	2,8
M21	Elektromontáže	MON			36 070,07	1,5
D96	Přesuny suti a vybouraných hmot	PSU			47 424,04	1,9
Cena celkem					2 443 230,26	100,0

## Položkový rozpočet

S:	230809	ZJ Policie ČR Bauerova 5b
O:	01	ZJ Policie ČR Bauerova 5b
R:	01	Oprava střechy

P.č.	Číslo položky	Název položky	MJ	Množství	Cena / MJ	Celkem
<b>Díl: 0</b>		<b>Ostatní náklady</b>				<b>56 000,00</b>
1	VRN-01	Zařízení staveniště	Soubor	1,00000	28 000,00	28 000,00
2	VRN-02	Kompletační činnost (ICD)	Soubor	1,00000	17 000,00	17 000,00
3	VRN-03	Provoz investora	Soubor	1,00000	11 000,00	11 000,00
<b>Díl: 63</b>		<b>Podlahy a podlahové konstrukce</b>				<b>218 181,99</b>
4	631571010R00	Zřízení násypu, podlahy nebo střechy, bez dodávky	m3	52,13500	876,90	45 717,18
		521,35*0,1		52,13500		
5	58333665R	Kamenivo těžené frakce 22-32 kačírek praný VL	m3	53,69390	3 212,00	172 464,81
		52,13*1,03		53,69390		
<b>Díl: 95</b>		<b>Dokončovací konstrukce na pozemních stavbách</b>				<b>92 265,00</b>
6	95-01	Výměna kotvicích bodů záchytného systému včetně zaizolování	kus	13,00000	1 665,00	21 645,00
7	95-02	Revize záchytného systému	soubor	1,00000	13 000,00	13 000,00
8	95-03	Osazení spodní části tvarovek prostupů na úroveň parozábrany	kus	10,00000	1 110,00	11 100,00
9	95-04	Přeložení anténního stožáru při zachování provozu z důvodu stavebních úprav na střeše	soubor	1,00000	11 000,00	11 000,00
10	95-05	Úprava 8 ks ocelových profilů U140 na betonech patkách nesoucí VZT jednotku na střeše	soubor	1,00000	8 880,00	8 880,00
11	95-06	D+M nových nástavců pro vtoky min. ø100 mm odvodňující hlavní HI včetně košíku proti nečistotám a Al perforované šachty	kus	3,00000	3 330,00	9 990,00
12	95-07	D+M nouzových přepadů 300*100 mm včetně Al perforované šachty	kus	2,00000	3 330,00	6 660,00
13	95-08	D+M horní části tvarovek prostupů (4 ks odvětrání ø110 mm a 5 ks kruhový prostup)	soubor	1,00000	9 990,00	9 990,00
<b>Díl: 96</b>		<b>Bourání konstrukcí</b>				<b>33 475,29</b>
14	764430840R00	Demontáž oplechování atiky	m	126,41000	124,32	15 715,29
15	96-01	Provedení prostupu ve stropní konstrukci pro pojistný vtok pr. 50 mm	kus	3,00000	3 330,00	9 990,00
16	96-02	Provedení prostupu v atice pro nouzový přepad 300*100 mm v	kus	2,00000	3 885,00	7 770,00
<b>Díl: 99</b>		<b>Staveništní přesun hmot</b>				<b>111 100,00</b>
17	999-01	Stavební výtah	den	60,00000	1 110,00	66 600,00
18	999-02	Jeřáb pro přemístění kameniva na střechu	soubor	1,00000	44 500,00	44 500,00
<b>Díl: 712</b>		<b>Povlakové krytiny</b>				<b>1 314 605,55</b>
19	712341559RT1	Provedení povlakové krytiny střech do 10°, asfaltovými pásy, přitavení celoplošně 1 vrstva - bez dodávky pásu	m2	521,35000	188,70	98 378,75
20	712378004R00	Povlaková krytina střech do 10°, fólie, závětrná lišta rš 250 mm	m	126,41000	333,00	42 094,53
		(32,205*2+21,8*2+0,95*4+7,3*2)		126,41000		
21	712378006R00	Povlaková krytina střech do 10°, fólie, rohová lišta vnější rš 100 mm	m	126,41000	189,00	23 891,49
		(32,205*2+21,8*2+0,95*4+7,3*2)		126,41000		
22	712378007R00	Povlaková krytina střech do 10°, fólie, rohová lišta vnitřní rš 100 mm	m	252,82000	189,00	47 782,98
		2*(32,205*2+21,8*2+0,95*4+7,3*2)		252,82000		
23	712391172RZ7	Provedení povlakové krytiny střech do 10°, ochranná textilie 1 vrstva - včetně dodávky textilie 200g/m2	m2	584,55500	189,00	110 480,90
		521,35+63,205		584,55500		
24	712841559RT1	Provedení povlakové krytiny střech, samostatné vytažení povlaku, asfaltové pásy přitavením 1 vrstva - bez dodávky pásu	m2	126,41000	333,00	42 094,53
		1*(32,205*2+21,8*2+0,95*4+7,3*2)		126,41000		



## Položkový rozpočet

S:	230809	ZJ Policie ČR Bauerova 5b
O:	01	ZJ Policie ČR Bauerova 5b
R:	01	Oprava střechy

P.č.	Číslo položky	Název položky	MJ	Množství	Cena / MJ	Celkem
25	712871801RT1	Provedení povlakové krytiny střech, samostatné vytažení povlaku, fólie, položená volně 1 vrstva - bez dodávky fólie samostatné vytažení : 0,5*(32,205*2+21,8*2+0,95*4+7,3*2)	m2	63,20500	244,20	15 434,66
26	712-01	Vysušení a mechanické očištění původního asfaltového pásu na ploché střeše před pokládkou nových vrstev 521,35 1*(32,205*2+21,8*2+0,95*4+7,3*2)	m2	647,76000	77,70	50 330,95
27	712-02	D+M drenážní smyčkové rohože 521,35*2	m2	1 042,70000	311,00	324 279,70
28	712300833R01	Odstranění povlakové krytiny střech do 10°, 3 vrstvy vrchní zakrývací vrstva PE fólie bude vrácena investorovi (521,35+63,205) střecha schodiště : 3,805*6,85	m2	610,61925	99,90	61 000,86
29	712371901RK1	Provedení povlakové krytiny střech do 10°, fólii PVC, montážně lepeno 1 vrstva - bez dodávky fólie 17,35*17,3-3,7*0,95*2+5,5*10+8,45*20,5	m2	521,35000	310,80	162 035,58
30	283221	Fólie hydroizolační střešní FPO pro přitížení, tl.1,8 mm fólie : (17,35*17,3-3,7*0,95*2+5,5*10+8,45*20,5)*1,12 samostatné vytažení : 0,5*(32,205*2+21,8*2+0,95*4+7,3*2)*1,12	m2	654,70160	283,00	185 280,55
31	6285226	Pás SBS modifikovaný tl. 40, Al vložka, natavovací 1*(32,205*2+21,8*2+0,95*4+7,3*2)*1,15 (17,35*17,3-3,7*0,95*2+5,5*10+8,45*20,5)*1,15	m2	744,92400	142,08	105 838,80
32	998712203R00	Přesun hmot pro povlakové krytiny, výšky do 24 m	%	12 689,24280	3,60	45 681,27
<b>Díl: 713 Izolace tepelné</b>						<b>453 539,57</b>
33	713104313R00	Odstranění tepelné izolace střech plochých, lepené, z desek EPS, tl. nad 200 mm (3*521,35+63,205)	m2	1 627,25500	44,40	72 250,12
34	713141151R00	Montáž tepelné izolace střech, kladená na sucho, 1 vrstva 2 vrstvy : 2*521,35	m2	1 042,70000	44,40	46 295,88
35	713141125R01	Montáž tepelné izolace střech, desky, montážně lepeno 2 vrstvy : 2*521,35 atika : (0,5+0,5)*(32,205*2+21,8*2+0,95*4+7,3*2)	m2	1 169,11000	88,80	103 816,97
36	28375704R	Deska izolační stabilizovaná EPS doplnění půdodních v ploše do 10% 521,35*(0,2+0,2)*0,1	m3	20,85400	2 118,00	44 168,77
37	28375769.AR	Deska izolační polystyrén samozhášivý EPS 200 521,35*0,04*1,03	m3	21,47962	2 118,00	45 493,84
38	28375973R	Deska spádová EPS 200 (0,17+0,02)/2*521,35*1,03 atika : 0,1*0,4*(32,205*2+21,8*2+0,95*4+7,3*2)	m3	56,07050	2 342,00	131 317,11
39	998713203R00	Přesun hmot pro izolace tepelné, výšky do 24 m	%	4 433,42690	2,30	10 196,88
<b>Díl: 762 Konstrukce tesařské</b>						<b>11 887,50</b>

## Položkový rozpočet

S:	230809	ZJ Policie ČR Bauerova 5b
O:	01	ZJ Policie ČR Bauerova 5b
R:	01	Oprava střechy

P.č.	Číslo položky	Název položky	MJ	Množství	Cena / MJ	Celkem
40	762441112RK4	Náhrada obložení atiky, březovou překližkou z 10% plochy včetně dodávky náhrada osb desek z 10% : 126,41*0,5*0,1	m2	6,32050	1 776,00	11 225,21
41	998762203R00	Přesun hmot pro tesařské konstrukce, výšky do 24 m	%	112,25210	5,90	662,29
<b>Díl: 767</b>		<b>Konstrukce zámečnické</b>				<b>68 681,25</b>
42	767-01	Kompletní provedení zastřešení proskleného schodiště pultovou střechou z trapézového plechu viz technické zadání realizace akce 7,5*5,5	m2	41,25000	1 665,00	68 681,25
<b>Díl: M21</b>		<b>Elektromontáže</b>				<b>36 070,07</b>
43	21-01	Montáž a oprava původního hromosvodu (32,205*3+21,8*3+0,95*4+7,3*2)	m	180,41500	56,61	10 213,29
44	21-02	Demontáž stávajícího hromosvodu	m	180,41500	28,86	5 206,78
45	21-03	Revize hromosvodu	soubor	1,00000	16 650,00	16 650,00
46	21-04	Ochrana stavajících elektronických zařízení na strese a kabelů pro zajištění provozu po celou dobu realizace	soubor	1,00000	4 000,00	4 000,00
<b>Díl: D96</b>		<b>Přesuny suti a vybouraných hmot</b>				<b>47 424,04</b>
47	979081111R00	Odvoz suti a vybour. hmot na skládku do 1 km 0,782+5,845	t	6,62700	315,24	2 089,10
48	979081121R00	Příplatek k odvozu za každý další 1 km 6,627*10	t	66,27000	14,43	956,28
49	979990122R00	Poplatek za uložení suti - PVC střešní krytina, skupina odpadu 170203 fólie a geotextilie : 0,01*(521,35+63,205)	t	5,84555	2 775,00	16 221,40
50	979990141R00	Poplatek za uložení suti - polystyren+omítka, skupina odpadu 170604 předpoklad výměna 10 % : 0,015*521,35*0,1	t	0,78203	3 885,00	3 038,19
51	979093111R00	Uložení suti na skládku bez zhutnění	t	6,62700	12,21	80,92
52	979086112R00	Nakládání nebo překládání suti a vybouraných hmot	t	17,69168	183,15	3 240,23
53	979011111R00	Svislá doprava suti a vybour. hmot za 2.NP a 1.PP	t	17,69168	333,00	5 891,33
54	979011121R00	Příplatek za každé další podlaží	t	35,38336	222,00	7 855,11
55	979082111R00	Vnitrostaveništní doprava suti do 10 m	t	17,69168	321,90	5 694,95
56	979082121R00	Příplatek k vnitrost. dopravě suti za dalších 5 m	t	70,76672	33,30	2 356,53
<b>Celkem</b>						<b>2 443 230,26</b>

Poznámky uchazeče k zadání