



Smlouva o dílo č. 08/BP/23

Rozsah a obsah vzájemných práv a povinností smluvních stran z této smlouvy vyplývajících se bude řídit příslušnými ustanoveními smlouvy o dílo zákona č. 89/2012 Sb. občanský zákoník v platném znění (dále též „OZ“), konkrétně ustanoveními § 2586 a následujícími.

Smluvní strany:




1.

Název:	město Blovice
Sídlo:	Masarykovo náměstí 143, 336 01 Blovice
IČ:	00256455
Zastupuje ve věcech smluvních:	Bc. Robert Zelenka, starosta města

dále jen „objednatel“

a

2.

Název:	BP STAVBY CZ s.r.o.
Sídlo:	V. Brožíka 317, 33002 Dýšina
IČ / DIČ:	25201506 / CZ25201506 / jsme*/nejsme* plátcí DPH
Zastupuje ve věcech smluvních:	Ing. Pavel Boukal, jednatel společnosti
Telefon, e-mail:	
Stavbyvedoucí:	
Telefon, e-mail:	

dále jen „zhotovitel“

uzavírají na základě vzájemné shody tuto

Smlouvu o dílo (dále též „SoD“)

Článek I.

Předmět SoD

Předmětem této SoD je zhotovení stavební akce: **BLOVICE - ULICE NA VÝSLUNÍ - OPRAVA MK + PRODLOUŽENÍ VODOVODU.**

Specifikace díla:

Předmětem plnění této SoD je oprava místní komunikace a prodloužení vodovodu v ul. Na Výsluní v Blovicích. Realizace vodovodních přípojek není předmětem plnění této SoD, ale zhotovitel je povinen tyto vodovodní přípojky pro občany města Blovice, kteří budou jejich investory, zrealizovat.

Předmět veřejné zakázky přesně specifikuje tato SoD a projektová dokumentace komunikace, kterou zpracovala společnost Boula IPK s.r.o., IČ 28035461 a projektová dokumentace vodovodu a přípojek, kterou zpracoval Jaroslav Krpejš, IČ 12833541.

Po realizaci vodovodu a vodovodních přípojek musí být komunikace v takovém stavu, aby zůstaly přístupné nemovitosti pro příjezd automobilů a musí být umožněn odvoz odpadů v ul. Na Výsluní.

Článek II. Doba plnění

1. Zhotovitel se zavazuje na základě této SoD provést dílo v následujících termínech:

Předání a převzetí staveniště:	<i>proběhne bez zbytečného odkladu po uzavření SoD; SoD bude uzavřena nejpozději do 03.10.2023</i>
Zahájení stavebních prací:	<i>může proběhnout bez zbytečného odkladu po předání staveniště</i>
Dokončení prodloužení vodovodu a realizace vodovodních přípojek:	<i>nejpozději do 31.12.2023</i>
Dokončení stavebních prací:	<i>nejpozději do 30.06.2024</i>
Předání a převzetí díla:	<i>nejpozději do 15 (patnácti) kalendářních dní po dokončení stavebních prací, včetně předání všech dokladů</i>

2. Zahájení díla je podmíněno předáním staveniště.

Článek III. Cena za dílo

1. Cena za provedení díla v rozsahu této SoD činí:

	Kč bez DPH	DPH	Kč včetně DPH
oprava místní komunikace	1,800.640,60	378.134,50	2,178.775,10
prodloužení vodovodu	2,077.359,40	436.245,50	2,513.604,90
Cena celkem	3,878.000,00	814.380,00	4,692.380,00

Článek IV.

Platební podmínky, smluvní pokuty

- Objednatel nebude poskytovat zálohy. Provedené práce budou hrazeny **1 x měsíčně** na základě vzájemně odsouhlaseného soupisu provedených prací. Konečná faktura bude vystavena při předání a převzetí díla a bude uhrazena po odstranění poslední vady nebo nedodělku.
- Smluvní strany dohodly měsíční platby za skutečně provedené činnosti na základě faktur za dílčí plnění. Součástí každé faktury za dílčí plnění bude soupis skutečně provedených činností schválený technickým dozorem stavebníka.
- Smluvní splatnost všech faktur za dílo bude **30 (třicet)** kalendářních dnů ode dne vystavení.
- Faktura zhotovitele musí obsahovat všechny zákonné náležitosti platebních dokladů požadovaných zákonem č. 235/2004 Sb. v platném znění.
- Daň z přidané hodnoty bude při fakturaci účtována ve výši dle zákona o DPH v platném znění. **Případný režim přenesení daňové povinnosti dle § 92e zákona o DPH bude dohodnut při předání a převzetí staveniště.**
- Veškeré náklady, které by mohly vzniknout zhotoviteli nad rámec této SoD, je zhotovitel povinen neprodleně oznámit **před jejich realizací** objednateli.
- Náklady nad rámec této SoD dle předchozího bodu tohoto článku mohou být zhotoviteli uhrazeny pouze, pokud takové náklady objednatel uzná jako oprávněné. Na úhradu nákladů za provedení

díla nad rámec této SoD nemá zhotovitel právo vyjma případu, kdy takové náklady objednatel uzná a rozhodne se je zhotoviteli uhradit.

8. Za nesplnění termínu plnění dle čl. II zaplatí zhotovitel objednateli smluvní pokutu **20.000 Kč** jednorázově a dále ve výši 0,05 % z celkové ceny díla za každý i započatý den prodlení. Smluvní pokutu zaplatí zhotovitel na účet objednatele do 10 kalendářních dnů ode dne uplatnění smluvní pokuty.
9. Za prodlení s úhradou splátek ceny za provedení díla zaplatí objednatel zhotoviteli na jeho účet smluvní pokutu ve výši 0,05 % dlužné částky, a to za každý i započatý den prodlení. Smluvní pokutu zaplatí objednatel na účet zhotovitele do 10 kalendářních dnů ode dne uplatnění smluvní pokuty.

Článek V. Záruční doba

1. Zhotovitel poskytuje za bezvadnou jakost díla záruku v délce 60 měsíců ode dne předání a převzetí díla a odstranění vad a nedodělků s výjimkou komponentů, pro které jejich výrobce nebo výhradní dodavatel stanoví záruční dobu odlišnou. Po dobu záruky odpovídá zhotovitel za vady, které objednatel zjistil a které včas oznámil.
2. Záruční doba začíná běžet dnem podpisu záznamu o splnění, předání a převzetí díla.
3. Vady díla bude objednatel v průběhu záruční doby reklamovat písemně na adrese zhotovitele. Zhotovitel bezplatně odstraní reklamovanou vadu v místě objednatele v dohodnutém termínu. O dobu odstraňování vady se prodlužuje záruční doba.
4. Případné neodstranitelné vady, které budou bránit užívání předmětu SoD, nahradí zhotovitel objednateli novým, bezvadným plněním.

Článek VI. Součinnost a povinnosti zhotovitele

1. Zhotovitel je podle ustanovení § 2 písm. e) zákona č. 320/2001 Sb., o finanční kontrole ve veřejné správě a o změně některých zákonů, ve znění pozdějších předpisů, osobou povinnou spolupůsobit při výkonu finanční kontroly prováděné v souvislosti s úhradou zboží nebo služeb z veřejných výdajů.
2. Pro splnění předmětu této SoD poskytne objednatel zhotoviteli nezbytnou součinnost.
3. Omezení nebo neposkytnutí součinnosti dle předchozího odstavce tohoto článku neovlivní kvalitu plnění předmětu této SoD, může se však projevit v prodloužení termínu plnění. Na takovou okolnost je zhotovitel povinen písemně a neprodleně upozornit objednatele, současně s návrhem nového termínu plnění.
4. Zhotovitel si zajistí na své náklady případná odběrná místa elektrické energie, vody a ostatních služeb nutných k provedení DÍLA včetně měření odběrů. Napojovací body si dohodne s objednatelem.
5. Zhotovitel na sebe přejímá zodpovědnost za škody způsobené na zhotovovaném díle po celou dobu výstavby, tzn. do převzetí předmětu DÍLA objednatelem, stejně tak za škody způsobené svou stavební a jinou činností třetí osobě.
6. V případě jakéhokoliv narušení či poškození okolních ploch zhotovitelem, uvede zhotovitel poškozené plochy nejpozději k předání hotového díla do původního stavu, původní stav před zahájením prací zhotovitel prokazatelně zdokumentuje.
7. Veškerý demontovaný materiál je majetkem objednatele, jeho likvidace může být provedena jen se souhlasem objednatele.

8. Zhotovitel odpovídá za řádnou likvidaci vzniklých odpadů, nejpozději při přejímacím řízení předá zhotovitel doklad o zajištění likvidace odpadů ze stavby v souladu se zákonem č. 541/2020 Sb., o odpadech.
9. Zhotovitel je povinen vést ode dne převzetí staveniště o pracích, které provádí, stavební deník v rozsahu dle zákona č. 183/2006 Sb., o územním plánování a stavebním řádu (stavební zákon) a vyhlášky č. 499/2006 Sb., o dokumentaci staveb, §6 a příslušná příloha, do kterého je povinen zapisovat všechny skutečnosti rozhodné pro plnění SoD. Stavební deník musí být trvale přístupný na stavbě. Originál stavebního deníku je majetkem objednatele, zhotovitel si může pořídit ověřenou kopii. Vedení deníku končí dnem odstranění poslední vady oznámené v zápise o předání a převzetí stavby. Je zakázáno zápisy ve stavebním deníku přepisovat, škrtnat a vytrhávat z něj jednotlivé stránky.
10. Zápisy do stavebního deníku čitelně zapisuje a podepisuje stavbyvedoucí vždy v ten den, kdy byly práce provedeny nebo kdy nastaly okolnosti, které jsou předmětem zápisu. Mimo stavbyvedoucího může do stavebního deníku provádět záznamy pouze objednatel, jím pověřený zástupce, případně zpracovatel PD nebo příslušné orgány státní správy. Nesouhlasí-li stavbyvedoucí se zápisem, který učinil objednatel nebo jím pověřený zástupce, případně zpracovatel PD do stavebního deníku, musí k tomuto zápisu připojit svoje stanovisko nejpozději do 3 (tří) pracovních dnů, jinak se má za to, že s uvedeným zápisem souhlasí.
11. V případě, že má být dílčí část zhotovovaného díla zakryta nebo má být jinak znemožněn přístup k ní, je zhotovitel povinen prokazatelně vyzvat objednatele minimálně 3 (tři) pracovní dny předem k převzetí, aby mohl prověřit, zda zakrývaná část byla provedena řádně. Nedostaví-li se objednatel ke kontrole, může zhotovitel pokračovat v provádění díla. Bude-li v tomto případě objednatel dodatečně požadovat odkrytí zakrytých prací, je zhotovitel povinen toto odkrytí provést na náklady objednatele. Pokud se však zjistí, že práce nebyly řádně provedeny, nese veškeré náklady spojené s odkrytím prací, opravou chybného stavu a následným zakrytím zhotovitel. Pokud nebude objednatel vyzván k převzetí dílčí části zhotovovaného díla, která má být zakryta, či jinak znemožněn přístup k ní, je objednatel oprávněn požadovat po zhotoviteli odkrytí zakrytých prací. Odkrytí bude v tomto případě provedeno na náklady zhotovitele.
12. Seznam prací a konstrukcí, které podléhají kontrole, bude dohodnut při zahájení prací zápisem do stavebního deníku.
13. Objednatel má právo kontroly prováděné stavby a má právo přístupu na staveniště. Objednatel se zavazuje pravidelně se účastnit kontrolních dnů a na tyto dny vysílat svého zplnomocněného zástupce. Zplnomocněný zástupce je oprávněn vykonávat technický dozor stavebníka nad prováděným dílem a jménem objednatele uzavírat se zhotovitelem nezbytné dohody o řešení sporných otázek spojených s realizací díla.
14. Technický dozor stavebníka není oprávněn zasahovat do činnosti zhotovitele, je však oprávněn vydat pracovníkům zhotovitele příkaz přerušit práce, pokud odpovědný zástupce zhotovitele není dosažitelný, a je-li ohrožena bezpečnost prováděné stavby, život nebo zdraví pracujících na stavbě, nebo zhotovitel provádí dílo vadně či v rozporu s požadavky a potřebami objednatele.
15. Zhotovitel se zavazuje pravidelně svolávat kontrolní dny, na které bude pozván zplnomocněný zástupce objednatele. Termíny konání kontrolních dnů budou předem dohodnuty s technickým dozorem stavebníka. O průběhu kontrolního dne bude učiněn zápis do stavebního deníku.
16. Zhotovitel umožní správcům sítí případné provedení oprav na svých objektech a zařízeních.
17. Zhotovitel vyklidí staveniště do 5 (pěti) kalendářních dnů po dokončení díla a protokolárně je předá objednateli. Po uplynutí této lhůty může zhotovitel na staveništi ponechat pouze stroje a zařízení, případně materiál potřebný k odstranění případných vad a nedodělků.

18. Změny projektové dokumentace, resp. soupisu prací, jsou možné pouze po předchozím odsouhlasení zmocněnými zástupci obou smluvních stran.
19. K záměnám materiálů a výrobků oproti poskytnutým podkladům je vždy třeba předběžného souhlasu objednatele.
20. Zhotovitel bude respektovat předpisy týkající se bezpečnosti práce a technických zařízení, zejména zákona č. 309/2006 Sb., kterým se upravují další požadavky bezpečnosti a ochrany zdraví při práci v pracovněprávních vztazích a o zajištění bezpečnosti a ochrany zdraví při činnosti nebo poskytování služeb mimo pracovněprávní vztahy (zákon o zajištění dalších bezpečnostních podmínek bezpečnosti a ochrany zdraví při práci), nařízení vlády č. 362/2005 Sb., o bližších požadavcích na bezpečnost a ochranu zdraví při práci na pracovištích s nebezpečím pádu z výšky nebo do hloubky a nařízení vlády č. 591/2006 Sb., o bližších minimálních požadavcích na bezpečnost a ochranu zdraví při práci na staveništích. Zhotovitel přejímá v plném rozsahu odpovědnost za řízení postupu prací, za bezpečnost a ochranu zdraví osob v prostoru staveniště, požární ochrany a za zachování pořádku na staveništi.
21. Zhotovitel v plné míře zodpovídá za bezpečnost a ochranu zdraví všech osob v prostoru staveniště, které se zde nacházejí oprávněně (tyto osoby mají povinnost se hlásit při vstupu na staveniště u stavbyvedoucího zhotovitele) a zabezpečí jejich vybavení ochrannými pracovními pomůckami. Zhotovitel je povinen zajistit bezpečnost práce a provozu podle platných právních předpisů a norem bezpečnostních, hygienických, požárních a ekologických.
22. Zhotovitel se zavazuje zajistit dodržování pracovněprávních předpisů, zejména zákona č. 262/2006 Sb., zákoník práce, ve znění pozdějších předpisů (se zvláštním zřetelem na regulaci odměňování, pracovní doby, doby odpočinku mezi směnami atp.), zákona č. 435/2004 Sb., o zaměstnanosti, ve znění pozdějších předpisů (se zvláštním zřetelem na regulaci zaměstnávání cizinců), a to vůči všem osobám, které se na plnění zakázky podílejí a bez ohledu na to, zda jsou práce na předmětu plnění prováděny bezprostředně zhotovitelem či jeho poddodavateli.
23. Zhotovitel je povinen zajistit řádné a včasné plnění finančních závazků svým poddodavatelům, kdy za řádné a včasné plnění se považuje plné uhrazení poddodavatelem vystavených faktur za plnění poskytnutá k plnění veřejné zakázky, a to vždy do 10 pracovních dnů od obdržení platby ze strany objednatele za konkrétní plnění. Zhotovitel se zavazuje přenést totožnou povinnost do dalších úrovní dodavatelského řetězce.
24. Zhotovitel je povinen kdykoli v průběhu plnění SoD na žádost objednatele předložit kompletní seznam částí plnění plněných prostřednictvím poddodavatelů včetně identifikace těchto poddodavatelů.
25. Zhotovitel se podpisem SoD zavazuje, že zajistí:
 - plnění veškerých povinností vyplývajících z právních předpisů České republiky, zejména pak z předpisů pracovněprávních, předpisů z oblasti zaměstnanosti a bezpečnosti ochrany zdraví při práci, a to vůči všem osobám, které se na plnění veřejné zakázky podílejí; plnění těchto povinností zajistí dodavatel i u svých poddodavatelů,
 - sjednání a dodržování smluvních podmínek se svými poddodavateli srovnatelných s podmínkami sjednanými ve smlouvě na plnění veřejné zakázky, a to v rozsahu ve SoD uvedených smluvních pokut a délky záruční doby; uvedené smluvní podmínky se považují za srovnatelné, bude-li výše smluvních pokut a délka záruční doby shodná se SoD na veřejnou zakázku.
26. Zhotovitel zajistí řádné označení a zabezpečí prostor staveniště v souladu s obecně platnými předpisy.
27. Zhotovitel má k datu podpisu této SoD uzavřenou pojistnou smlouvu, jejímž předmětem je pojištění odpovědnosti za škodu způsobenou Zhotovitelem třetí osobě v souvislosti s výkonem jeho činnosti ve výši nejméně **5 mil. Kč**. Zhotovitel se zavazuje, že po celou dobu trvání této SoD bude pojištěn ve smyslu tohoto ustanovení a že nedojde ke snížení pojistného plnění pod

částku uvedenou v předchozí větě. Objednatel má právo kdykoliv požádat Zhotovitele o kopii této pojistné smlouvy.

28. Zhotovitel je povinen připravit a doložit u přejímacího řízení všechny předepsané doklady dle stavebního zákona a souvisejících právních předpisů, bez těchto dokladů nelze považovat dílo za dokončené a schopné předání (např. prohlášení o shodě použitých materiálů, doklady o provedených zkouškách a zaměření stavby, dále o ekologické likvidaci odpadů).
29. Zhotovitel není oprávněn převést (postoupit) svá práva, závazky a pohledávky, vyplývající z této SoD na třetí osobu.

Článek VII.

Odevzdání a převzetí díla

1. Místem předání je místo, kde je stavba prováděna.
2. Zhotovitel splní svoji povinnost provést dílo jeho řádným ukončením a předáním předmětu díla objednateli.
3. Objednatel splní svůj závazek převzít dílo zápisem o převzetí, že dílo přejímá. Objednatel nemá právo odmítnout převzetí díla pro ojedinělé drobné vady, které samy o sobě ani ve spojení s jinými nebrání užívání stavby funkčně nebo esteticky, ani její užívání podstatným způsobem neomezují. Jestliže dílo vykazuje tyto vady, budou zachyceny v předávacím protokole s tím, že se zhotovitel zavazuje tyto odstranit na své náklady po podpisu předávacího protokolu v dohodnutém termínu. Objednatel je oprávněn odmítnout převzetí díla v případě, že dílo vykazuje vady, které brání řádnému a obvyklému užívání díla.
4. Vlastnické právo k věcem zabudovaným do díla přechází ze zhotovitele na objednatele okamžikem jejich zaplacení. Odpovědnost za škody a ztráty, které vzniknou na stavebních materiálech, dílech, nebo celé stavbě, rizika a nebezpečí, nese zhotovitel do okamžiku protokolárního převzetí díla objednatelem.
5. Zhotovitel je povinen písemně oznámit objednateli nejpozději 5 (pět) pracovních dnů předem, kdy bude dílo připraveno k odevzdání. Objednatel je pak povinen nejpozději do 14 (čtrnácti) kalendářních dnů od termínu stanoveného zhotovitelem zahájit přejímací řízení a řádně v něm pokračovat.

Článek VIII.

Platnost a účinnost SoD

1. Tato SoD nabývá platnosti dnem jejího podpisu zástupci smluvních stran.
2. Tato SoD nabývá účinnosti dnem jejího uveřejnění v Registru smluv. Zveřejnění zajistí objednatel.

Článek IX.

Závěrečná ustanovení

1. Ustanovení neupravená touto SoD se řídí obecně platnými právními předpisy České republiky, zejména OZ v platném znění (občanský zákoník), zákonem č. 541/2020 Sb., o odpadech, ve znění jejich pozdějších změn a předpisů, zákonem č. 22/1997 Sb., o technických požadavcích na výrobky a o změně a doplnění některých zákonů, ve znění jeho pozdějších změn, zákonem č. 183/2006 Sb., o územním plánování a stavebním řádu (stavební zákon) v platném znění.
2. Změny a doplnění této SoD jsou možné pouze v písemné podobě a na základě vzájemné dohody obou smluvních stran.
3. Smluvní strany si ujednaly, že smluvní vztah vzniklý dle této SoD bude vykládán výhradně podle obsahu SoD, bez přihlídnutí k jakékoli skutečnosti, která nastala nebo byla sdělena jednou stranou druhé straně před uzavřením SoD. Pro odstranění pochybností smluvní strany výslovně veškerá ujednání, prohlášení, přísliby ujištění ruší a nahrazují touto SoD, současně vylučují aplikaci ustanovení § 556 odst. 2 OZ.

4. Právní vztahy vyplývající z této SoD se řídí zákony České republiky, zejména občanským zákoníkem. Spory vzniklé z této SoD se smluvní strany zavazují řešit nejprve dohodou a není-li to možné, pak podle příslušných ustanovení právních předpisů České republiky.
5. Soudem příslušným pro všechny spory vzniklé z této SoD mezi zhotoviteli a objednatelem je obecný soud objednatele, v případě právního nástupce objednatele nebo osoby, na níž byla převedena práva a povinnosti objednatele ze SoD obecný soud této osoby.
6. Zhotovitel souhlasí se zveřejněním SoD na profilu zadavatele s výjimkou informací, které jsou obchodním tajemstvím vymezeným v OZ.
7. Tato SoD se uzavírá ve třech vyhotoveních, přičemž objednatel obdrží dvě vyhotovení.
8. Smluvní strany prohlašují, že si tuto SoD před jejím podpisem přečetly, že byla uzavřena po vzájemném projednání, porozumění jejímu obsahu, podle pravé a svobodné vůle, na důkaz čehož připojují oprávnění zástupci smluvních stran své podpisy.

V **Blovicích** dne^{26.9.}..... 2023

V **Dýšině** dne^{26.9.}..... 2023

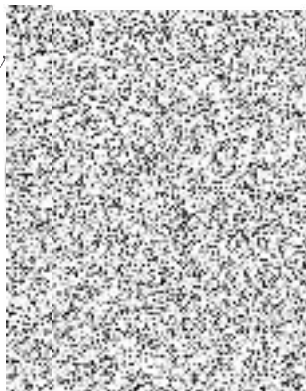


Bc. Robert Zelenka
starosta města Blovice
za objednatele

Příloha: oceněné soupisy



Ing. Pavel Boukal
jednatel společnosti BP STAVBY CZ s.r.o.
za zhotovitele



REKAPITULACE STAVBY

Kód: 682

Stavba: BLOVICE - ULICE NA VÝSLUNÍ - OPRAVA MK + PRODLOUŽENÍ VODOVODU



BP STAVBY CZ

KSO:
Místo: BLOVICE

CC-CZ:
Datum: 11. 9. 2023

Zadavatel:
Město BLOVICE

IČ: 00256455
DIČ: CZ00256455

Zhotovitel:
BP STAVBY CZ s.r.o.

IČ: 25201506
DIČ: CZ25201506

Projektant:
BOULA IPK s.r.o. - dopravní stavby

IČ: 28035461

Zpracovatel:
Poznámka:



Cena bez DPH

3 878 000,00

DPH základní	Sazba daně	Základ daně
snížená	21,00%	3 878 000,00
	15,00%	0,00

Výše daně
814 380,00
0,00

Cena s DPH

v CZK

4 692 380,00

Projektant

Zpracovatel

Datum a podpis:

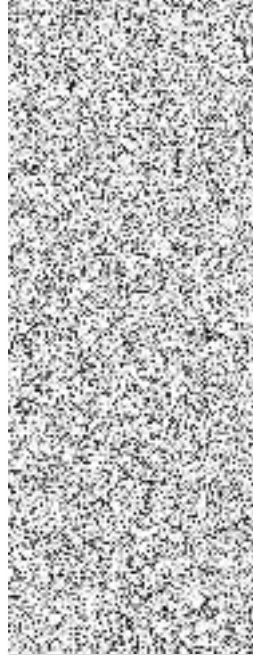
Razítko

Datum a podpis:

Razítko

Objednavatel

Zhotovitel



Datum a podpis:

Razítko

Datum a podpis:

Razítko

REKAPITULACE OBJEKTŮ STAVBY A SOUPLISŮ PRACÍ

Kód: 682

Stavba: BLOVICE - ULICE NA VÝSLUNÍ - OPRAVA MK + PRODLOUŽENÍ VODOVODU



BP STAVBY CZ

Místo: BLOVICE

Datum: 11. 9. 2023

Zadavatel: Město BLOVICE

Projektant:

Zhotovitel: BP STAVBY CZ s.r.o.

Zpracovatel:

BOULA IPK s.r.o. - dopravní stavby



Kód	Popis	Cena bez DPH [CZK]	Cena s DPH [CZK]
-----	-------	--------------------	------------------

Náklady z rozpočtů


001	Blovice Na Výsluní - komunikace	1 800 640,57	2 178 775,09
1	Všeobecné položky a práce	63 000,00	76 230,00
2	Oprava komunikace	1 737 640,57	2 102 545,09
002	Blovice Na Výsluní - prodloužení vodovodu	2 077 359,43	2 513 604,91

REKAPITULACE ČLENĚNÍ SOUPISU PRACÍ



Stavba BLOVICE - ULICE NA VÝSLUNÍ - OPRAVA MK + PRODLOUŽENÍ VODOVODU
Objekt: 001 - Blovice Na Výsluní - komunikace
Soupis: 1 - Všeobecné položky a práce

Místo: BLOVICE
Zadavatel: Město BLOVICE
Zhotovitel: BP STAVBY CZ s.r.o.

Datum: 11. 9. 2023
Projektant: BOULA IPK s.r.o.-
dopravní stavby
Zpracovatel: 

Kód dílu - Popis	Materiál [CZK]	Montáž [CZK]	Cena celkem [CZK]
Náklady ze soupisu prací			
VRN - Vedlejší rozpočtové náklady			
VRN1 - Průzkumné, geodetické a projektové práce	0,00	63 000,00	63 000,00
VRN3 - Zařízení staveniště	0,00	63 000,00	63 000,00
VRN4 - Inženýrská činnost	0,00	30 000,00	30 000,00
	0,00	23 000,00	23 000,00
	0,00	10 000,00	10 000,00

SOUPIS PRACÍ

Stavba: BLOVICE - ULICE NA VÝSLUNÍ - OPRAVA MK + PRODLOUŽENÍ VODOVODU
Objekt: 001 - Blovice Na Výsluní - komunikace
Soupis: 1 - Všeobecné položky a práce

Místo: BLOVICE
Zadavatel: Město BLOVICE
Zhotovitel: BP STAVBY CZ s.r.o.

Datum: 11. 9. 2023
Projektant: BOULA IPK s.r.o. -
Zpracovatel: dopravní stavby



PČ	Typ	Kód	Pops	MJ	Množství	J. materiál [CZK]	J. montáž [CZK]	Cena celkem [CZK]
Náklady soupisu celkem								
D	VRN		Vedlejší rozpočtové náklady					63 000,00
D	VRN1		Průzkumné, geodetické a projektové práce					63 000,00
1	K	012203000	Geodetické práce při provádění stavby	...	1,000	0,00	30 000,00	30 000,00
D	VRN3		Zařízení staveniště					23 000,00
2	K	030001000	Zařízení staveniště	...	1,000	0,00	10 000,00	10 000,00
3	K	034303000	Dopravní značení na staveništi	...	1,000	0,00	10 000,00	10 000,00
4	K	034503000	Informační tabule na staveništi	...	1,000	0,00	3 000,00	3 000,00
D	VRN4		Inženýrská činnost					10 000,00
5	K	043002000	Zkoušky a ostatní měření	...	1,000	0,00	10 000,00	10 000,00

REKAPITULACE ČLENĚNÍ SOUPISU PRACÍ

Stavba

BLOVICE - ULICE NA VÝSLUNÍ - OPRAVA MK + PRODLOUŽENÍ VODOVODU

Objekt

001 - Blovice Na Výsluní - komunikace

Soupis

2 - Oprava komunikace

Místo

BLOVICE

Zadavatel

Město BLOVICE

Zhotovitel

BP STAVBY CZ s.r.o.

Datum

11. 9. 2023

Projektant

BOULA IPK s.r.o.-
dopravní stavby

Zpracovatel:



Kód dílu - Popis	Materiál [CZK]	Montáž [CZK]	Cena celkem [CZK]
Náklady ze soupisu prací			
HSV - Práce a dodávky HSV			
1 - Zemní práce	1 171 861,80	565 778,79	1 737 640,57
5 - Komunikace pozemní	1 171 861,80	565 778,79	1 737 640,57
9 - Ostatní konstrukce a práce, bourání	19 449,28	102 702,67	122 151,94
997 - Přesun sítě	997 381,83	130 591,03	1 127 972,85
998 - Přesun hmot	3 626,06	4 956,18	8 582,24
	151 404,63	133 206,21	284 610,84
	0,00	194 322,70	194 322,70

SOUPIS PRACÍ

Stavba: BLOVICE - ULICE NA VÝSLUNÍ - OPRAVA MK + PRODLOUŽENÍ VODOVODU
 Objekt: 001 - Blovice Na Výsluní - komunikace
 Soupis: **2 - Oprava komunikace**

Místo: BLOVICE
 Zadavatel: Město BLOVICE
 Zhotovitel: BP STAVBY CZ s.r.o.
 Datum: 11. 9. 2023
 Projektant: BOULA IPK s.r.o.-
 Zpracovatel: dopravní stavby



PČ	Typ	Kód	MJ	Množství	J. materiál [CZK]	J. montáž [CZK]	Cena celkem [CZK]
Naklady soupisu celkem							
D	HSV						1 737 640,57
D	1						1 737 640,57
1	K	113107223	m2	953,750	0,00	68,58	65 408,18
				953,750			122 151,94
				953,750			
2	K	113154334	m2	646,800	30,07	57,66	56 743,76
3	K	564861111	m2	953,750	245,96	37,66	1 127 972,85
				953,750			270 502,58
				953,750			
4	K	569831111	m2	188,500	97,64	27,24	23 539,88
				188,500			
				188,500			
5	K	573231107	m2	1 907,500	16,05	0,99	32 503,80
				1 907,500			
				1 907,500			
6	K	577134111	m2	953,750	293,11	47,66	325 009,39
				953,750			
				953,750			
7	K	577165122	m2	953,750	455,28	44,24	476 417,20
				953,750			
				953,750			
D	9						8 582,24
8	K	919112111	m	10,000	23,07	78,53	1 016,00
				10,000			
				10,000			
9	K	919122121	m	10,000	29,07	41,62	706,90

PČ	Typ	Kód	Popis	MJ	Množství	J. materiál [CZK]	J. montáž [CZK]	Cena celkem [CZK]
10	K	919731121	Zarovnání styčné plochy podkladu nebo krytu podél vybourané části komunikace nebo zpevněné plochy živičné tl. do 50 mm	m	10,000	0,00	38,10	381,00
11	K	919735114	Řezání stávajícího živičného krytu nebo podkladu hloubky přes 150 do 200 mm	m	10,000	16,53	189,84	2 063,70
18	K	916131213	Osazení silničního obrubníku betonového stojatého s boční opěrou do lože z betonu prostého	m	13,500	217,73	109,28	4 414,64
D	997		Přesun sutě					284 610,84
12	K	997221551	Vodorovná doprava suti bez naložení, ale se složením a s hrubým urovnáním ze sypkých materiálů, na vzdálenost do 1 km	t	715,320	0,00	91,44	65 408,86
13	K	997221559	Vodorovná doprava suti bez naložení, ale se složením a s hrubým urovnáním Příplatek k ceně za každý další i započítá 1 km přes 1 km	t	10 014,380	0,00	6,77	67 797,35
14	K	997221655	Poplatek za uložení stavebního odpadu na skládce (skládkovné) zeminy a kamení zaříděného do Katalogu odpadu pod kódem 17 05 04	t	715,320	211,66	0,00	151 404,63
D	998		Přesun hmot					194 322,70
15	K	998225111	Přesun hmot pro komunikace s krytem z kameniva, monolitickým betonovým nebo živičným dopravní vzdálenost do 200 m jakékoliv délky objektu	t	1 430,000	0,00	135,89	194 322,70

REKAPITULACE ČLENĚNÍ SOUPISU PRACÍ

Stavba: BLOVICE - ULICE NA VÝSLUNÍ - OPRAVA MK + PRODLOUŽENÍ VODOVODU

Objekt: **002 - Blovice Na Výsluní - prodloužení vodovodu**

Místo: BLOVICE
Zadavatel: Město BLOVICE
Zhotovitel: BP STAVBY CZ s.r.o.



Datum: 11. 9. 2023

Projektant:
Zpracovatel:



Kód dílu - Popis	Materiál [CZK]	Montáž [CZK]	Cena celkem [CZK]
Naklady ze soupisu prací			
HSV - Práce a dodávky HSV			
1 - Zemní práce	161 485,04	436 560,23	598 045,28
2 - Zakládání	5 569,61	3 140,56	8 710,17
4 - Vodovodné konstrukce	19 029,05	12 954,66	31 983,71
5 - Komunikace pozemní	105 473,56	14 739,33	120 212,89
8 - Trubní vedení	575 743,48	182 802,65	758 546,11
9 - Ostatní konstrukce a práce, bourání	2 270,09	35 933,83	38 203,92
997 - Přesun sutě	94 653,68	112 055,40	206 709,08
998 - Přesun hmot	0,00	103 121,08	103 121,08
VRN - Vedlejší rozpočtové náklady			
VRN1 - Průzkumné, geodetické a projektové práce	0,00	211 827,19	211 827,19
VRN3 - Zařízení staveniště	0,00	98 577,19	98 577,19
VRN4 - Inženýrská činnost	0,00	63 550,00	63 550,00
	0,00	49 700,00	49 700,00

SOUPIS PRACÍ

Stavba: BLOVICE - ULICE NA VÝSLUNÍ - OPRAVA MK + PRODLOUŽENÍ VODOVODU

Objekt: **002 - Blovice Na Výsluní - prodloužení vodovodu**

Místo: BLOVICE

Zadavatel: Město BLOVICE
Zhotovitel: BP STAVBY CZ s.r.o.

Datum: 11. 9. 2023

Projektant:
Zpracovatel:



PC	Typ	Kód	Popis	MJ	Množství	J. materiál (CZK)	J. montáž (CZK)	Cena celkem (CZK)
----	-----	-----	-------	----	----------	-------------------	-----------------	-------------------

Náklady soupisu celkem

2 077 359,43

D HSV Práce a dodávky HSV

1 865 532,24

D	1		Zemní práce					598 045,28
K	113107151		Odstranění podkladu z kameniva těženého tl do 100 mm strojně pl přes 50 do 200 m2	m2	159,269	0,00	70,38	11 209,35
			"viz PD D.1.2.b.5"		159,269			
			"řad V1"144,79*1,1		159,269			
			Součet					
K	113107163		Odstranění podkladu z kameniva drčeného tl přes 200 do 300 mm strojně pl přes 50 do 200 m2	m2	159,269	0,00	135,89	21 643,06
			"viz PD D.1.2.b.5"		159,269			
			"řad V1"144,79*1,1		159,269			
			Součet					
K	113107181		Odstranění podkladu živичného tl do 50 mm strojně pl přes 50 do 200 m2	m2	159,269	0,00	148,59	23 665,78
			"viz PD D.1.2.b.5"		159,269			
			"řad V1"144,79*1,1		159,269			
			Součet					
K	113107321		Odstranění podkladu z kameniva drčeného tl do 100 mm strojně pl do 50 m2	m2	41,932	0,00	101,60	4 260,29
			"viz PD D.1.2.b.5"		41,932			
			"řad V2"38,12*1,1		41,932			
			Součet					
K	113107341		Odstranění podkladu živичného tl 50 mm strojně pl do 50 m2	m2	41,932	0,00	135,25	5 671,30
			"viz PD D.1.2.b.5"		41,932			
			"řad V2"38,12*1,1		41,932			
			Součet					
K	113154123		Frézování živичného krytu tl 50 mm pruh š přes 0,5 do 1 m pl do 500 m2 bez překážek v trase	m2	201,201	17,78	170,60	37 902,24
			"viz PD D.1.2.b.5"		201,201			
			"řad V1"144,79*1,1		201,201			
			Mezisoučet		159,269			
			Mezisoučet		41,932			
			Mezisoučet		41,932			
			Součet		201,201			
K	115101201		Čerpání vody na dopravní výšku do 10 m průměrný přítok do 500 l/min	hod	720,000	0,63	12,60	9 525,60
			3*8*30		720,000			
			Součet		720,000			
K	115101301		Pohotovost čerpací soupravy pro dopravní výšku do 10 m přítok do 500 l/min	den	90,000	0,00	52,81	4 752,90
			3*30		90,000			
			Součet		90,000			

PČ	Typ	Kód	Popis	MJ	Množství	J. materiál [CZK]	J. montáž [CZK]	Cena celkem [CZK]
9	K	119001405	Dočasné zajištění potrubí z PE DN do 200 mm	m	3,300	136,72	193,47	1 089,63
	WV		"viz PD D.1.2.b.1"					
	WV		"řad V1"					
	WV		"plynovod D32"1,1*1		1,100			
	WV		"plynovod DN150"1,1*1		1,100			
	WV		Mezisoučet		2,200			
	WV		"řad V2"					
	WV		"plynovod D65"1,1*1		1,100			
	WV		Mezisoučet		1,100			
	WV		Součet		3,300			
10	K	119001421	Dočasné zajištění kabelů a kabelových trati ze 3 volně ložených kabelů	m	4,400	136,72	181,83	1 401,62
	WV		"viz PD D.1.2.b.1"					
	WV		"řad V1"					
	WV		"ei vedení"1,1*1		1,100			
	WV		"ei kabely"1,1*1		1,100			
	WV		Mezisoučet		2,200			
	WV		"řad V2"					
	WV		"ei vedení"1,1*1		1,100			
	WV		"ei kabely"1,1*1		1,100			
	WV		Mezisoučet		2,200			
	WV		Součet		4,400			
11	K	119002121	Přechodová lávka délky do 2 m včetně zábradlí pro zabezpečení výkopu zřízení	kus	1,000	12,24	40,68	52,92
	WV		"v místě výkopu poté mobilně přesouvána"1,0		1,000			
	WV		Součet		1,000			
12	K	119002122	Přechodová lávka délky do 2 m včetně zábradlí pro zabezpečení výkopu odstranění	kus	1,000	0,00	52,92	52,92
	WV		1,0					
	WV		Součet		1,000			
13	K	119003227	Mobilní plotová zábrana vyplněná dráty výšky přes 1,5 do 2,2 m pro zabezpečení výkopu zřízení	m	12,000	8,12	44,80	635,04
	WV		"v místě výkopu poté mobilně přesouváno"4*2+2*2		12,000			
	WV		Součet		12,000			
14	K	119003228	Mobilní plotová zábrana vyplněná dráty výšky přes 1,5 do 2,2 m pro zabezpečení výkopu odstranění	m	12,000	0,00	52,92	635,04
	WV		12,0					
	WV		Součet		12,000			
15	K	119004111	Bezpečný vstup nebo výstup z výkopu pomocí žebříku zřízení	m	25,200	8,25	2,33	266,62
	WV		"v místě výkopu max. po 20 m výkopu"9*2,8		25,200			
	WV		Součet		25,200			
16	K	119004112	Bezpečný vstup nebo výstup z výkopu pomocí žebříku odstranění	m	25,200	0,00	10,58	266,62
	WV		25,2					
	WV		Součet		25,200			
17	K	132354204	Hloubení zapážených rýh š do 2000 mm v hornině třídy těžitelnosti II skupiny 4 objem do 500 m3	m3	274,600	0,00	507,98	139 491,31
	WV		"viz PD D.1.2.b.1"					
	WV		"řad V1, dl. 0,144,79 km, DN 100, š.r. 1,1 m"		4,421			
	WV		"st. 0,000,00 - 0,003,17 km, pr.hl. 1,28 m (-0,5m)"3,14*1,28*1,1		5,731			
	WV		"0,003,17 - 0,007,24 km, pr.hl. 1,28 m (-0,5m)"4,07*1,28*1,1		19,828			
	WV		"0,007,24 - 0,021,00 km, pr.hl. 1,31 m (-0,5m)"13,76*1,31*1,1		34,800			
	WV		"0,021,00 - 0,045,15 km, pr.hl. 1,31 m (-0,5m)"24,15*1,31*1,1		21,243			
	WV		"0,045,15 - 0,059,78 km, pr.hl. 1,32 m (-0,5m)"14,63*1,32*1,1		17,105			
	WV		"0,059,78 - 0,071,65 km, pr.hl. 1,31 m (-0,5m)"11,87*1,31*1,1		18,275			
	WV		"0,071,65 - 0,084,43 km, pr.hl. 1,30 m (-0,5m)"12,78*1,3*1,1		10,096			
	WV		"0,084,43 - 0,091,49 km, pr.hl. 1,30 m (-0,5m)"7,06*1,3*1,1		21,327			
	WV		"0,091,49 - 0,106,29 km, pr.hl. 1,31 m (-0,5m)"14,8*1,31*1,1		10,130			
	WV		"0,106,29 - 0,113,32 km, pr.hl. 1,31 m (-0,5m)"7,03*1,31*1,1		26,426			
	WV		"0,113,32 - 0,131,52 km, pr.hl. 1,32 m (-0,5m)"18,2*1,32*1,1		19,268			
	WV		"0,131,52 - 0,144,79 km, pr.hl. 1,32 m (-0,5m)"13,27*1,32*1,1					

PC	Typ	Kód	Popis	MJ	Množství	J. materiál (CZK)	montáž (CZK)	Cena celkem (CZK)
			Mezisoučet		208,650			
WV			"fad V2, dl. 0,038-12 km, DN 100, š.r. 1,1 m"		3,008			
WV			"st. 0,000 00 - 0,002-17 km, pr.hl. 1,26 m (-0,5m)"2,17*1,26*1,1		5,831			
WV			"0,002-17 - 0,005-59 km, pr.hl. 1,55 m (-0,2m)"3,42*1,55*1,1		22,221			
WV			"0,005-29 - 0,018-58 km, pr.hl. 1,52 m (-0,2m)"13,29*1,52*1,1		15,955			
WV			"0,018-58 - 0,028-06 km, pr.hl. 1,53 m (-0,2m)"9,48*1,53*1,1		17,152			
WV			"0,028-06 - 0,038-12 km, pr.hl. 1,55 m (-0,2m)"10,06*1,55*1,1		64,167			
WV			Mezisoučet		1,829			
WV			"drenážní potrubí"144,79*0,1*0,1*38,12*0,1*0,1		1,829			
WV			Mezisoučet		274,646			
WV			Součet		274,600			
WV			Součet		274,600			
18	K	139001101	Příplatek za zřízení vykopávky v blízkosti podzemního vedení	m3	12,716	0,00	577,83	7 347,69
WV			"viz PD D 1.2.b.1"					
WV			"fad V1"		1,936			
WV			"plynovod D32"1*(1,6*1,1*1,1)		2,244			
WV			"plynovod DN150"1*(1,7*1,1*1,2)		4,180			
WV			Mezisoučet		1,936			
WV			"fad V2"		1,936			
WV			"plynovod D65"1*(1,6*1,1*1,1)		1,650			
WV			Mezisoučet		1,650			
WV			"fad V1"		3,300			
WV			"ei vedení"1*(1,5*1,1*1,0)		1,650			
WV			"ei kabely"1*(1,5*1,1*1,0)		1,650			
WV			Mezisoučet		3,300			
WV			"fad V2"		1,650			
WV			"ei vedení"1*(1,5*1,1*1,0)		1,650			
WV			"ei kabely"1*(1,5*1,1*1,0)		3,300			
WV			Mezisoučet		12,716			
WV			Součet		532,600	1,24	9,34	5 634,91
19	K	151101101	Zřízení příložného pažení a rozeptění stěn rýh hl do 2 m	m2	532,600	1,24	9,34	5 634,91
WV			"viz PD D 1.2.b.1"					
WV			"fad V1, dl. 0,144-79 km, DN 100, š.r. 1,1 m"		8,038			
WV			"st. 0,000 00 - 0,003-17 km, pr.hl. 1,28 m"3,14*1,28*2		10,419			
WV			"0,003-17 - 0,007-24 km, pr.hl. 1,28 m"4,07*1,28*2		36,051			
WV			"0,007-24 - 0,021-00 km, pr.hl. 1,31 m"13,76*1,31*2		63,273			
WV			"0,021-00 - 0,045-15 km, pr.hl. 1,31 m"24,15*1,31*2		38,623			
WV			"0,045-15 - 0,059-78 km, pr.hl. 1,32 m"14,63*1,32*2		31,099			
WV			"0,059-78 - 0,071-65 km, pr.hl. 1,31 m"11,87*1,31*2		33,228			
WV			"0,071-65 - 0,084-43 km, pr.hl. 1,30 m"12,78*1,3*2		18,356			
WV			"0,084-43 - 0,091-49 km, pr.hl. 1,30 m"7,06*1,3*2		38,776			
WV			"0,091-49 - 0,106-29 km, pr.hl. 1,31 m"14,8*1,31*2		18,419			
WV			"0,106-29 - 0,113-32 km, pr.hl. 1,31 m"7,03*1,31*2		48,048			
WV			"0,113-32 - 0,131-52 km, pr.hl. 1,32 m"18,2*1,32*2		35,033			
WV			"0,131-52 - 0,144-79 km, pr.hl. 1,32 m"13,27*1,32*2		379,363			
WV			Mezisoučet		5,468			
WV			"fad V2, dl. 0,038-12 km, DN 100, š.r. 1,1 m"		10,602			
WV			"st. 0,000 00 - 0,002-17 km, pr.hl. 1,26 m"2,17*1,26*2		40,402			
WV			"0,002-17 - 0,005-59 km, pr.hl. 1,55 m"3,42*1,55*2		29,009			
WV			"0,005-29 - 0,018-58 km, pr.hl. 1,52 m"13,29*1,52*2		31,186			
WV			"0,018-58 - 0,028-06 km, pr.hl. 1,53 m"9,48*1,53*2		116,667			
WV			"0,028-06 - 0,038-12 km, pr.hl. 1,55 m"10,06*1,55*2		36,582			
WV			Mezisoučet		532,612			
WV			"drenážní potrubí"144,79*0,1*2*38,12*0,1*2		532,600			
WV			Mezisoučet		532,600			
WV			Součet		532,600	0,00	5,19	2 764,19
WV			Součet		532,600	0,00	5,19	2 764,19
20	K	151101111	Odstranění příložného pažení a rozeptění stěn rýh hl do 2 m	m2	532,600	0,00	5,19	2 764,19

PČ	Typ	Kód	Popis	MJ	Množství	J. materiál [CZK]	J. montáž [CZK]	Cena celkem [CZK]
	WV		"viz položka 151101101"532.6 Součet		532,600 532,600			
21	K	162351123	Vodorovné přemístění přes 50 do 500 m výkopku/sypání z hornin třídy těžitelosti II skupiny 4 a 5 na mezideponii a zpět	m3	255,150 255,150	0,00	135,14	34 480,97
22	K	162751137	Vodorovné přemístění přes 9 000 do 10000 m výkopku/sypání z horniny třídy těžitelosti II skupiny 4 a 5	m3	147,025 147,025	0,00	296,32	43 566,45
23	K	162751139	Příplatek k vodorovnému přemístění výkopku/sypání z horniny třídy těžitelosti II skupiny 4 a 5 ZKD 1000 m přes 10000 m	m3	2 940,500 2 940,500	0,00	4,23	12 438,32
24	K	167151112	Nakládání výkopku z hornin třídy těžitelosti II skupiny 4 a 5 přes 100 m3	m3	127,575 127,575	0,00	76,41	9 748,01
25	K	171201221	Poplatek za uložení na skládce (skládkovné) zeminy a kamení kód odpadu 17 05 04	t	294,050 294,050	211,66	0,00	62 238,62
26	K	171251201	Uložení sypání na skládky nebo meziskládky	m3	147,025 147,025	0,00	23,71	3 485,96
27	K	174151101	Zásyp jam, šachet rýh nebo kolem objektů sypání se zhutněním	m3	127,575 274,600 -80,000 -22,100 -0,625 -1,737 170,138 127,575 127,575	0,00	209,54	26 732,07
28	K	174151101	Zásyp jam, šachet rýh nebo kolem objektů sypání se zhutněním	m3	42,525 42,525	0,00	209,54	8 910,69
29	M	58344171	šterkodř frakce 0/32	t	83,859 83,859	503,75		42 243,97
30	K	175151101	Obsypání potrubí strojné sypání bez prohození, uloženo do 3 m	m3	80,000	0,00	236,00	18 880,00
31	M	58337331	šterkopsek frakce 0/22	t	137,920 137,920	369,35		50 940,75
32	K	181951114	Úprava pláně v hornině třídy těžitelosti II skupiny 4 a 5 se zhutněním strojné	m2	201,200 201,200 201,200	0,00	30,37	6 110,44

PČ	Typ	Kód	Popis	MJ	Množství	J. materiál [CZK]	J. montáž [CZK]	Cena celkem [CZK]
D	2		Zakládání					8 710,17
33	K	212750102	Trativod z drenážních trubek PVC-U SN 4 perforace 360° včetně lože otevřený výkop DN 125 pro budovy plocha pro vtékání vody min. 80 cm2/m	m	182,910	30,45	17,17	8 710,17
			"viz PD D 1.2 b 5"		182,910			
			144,79+38,12		182,910			
			Součet					
D	4		Vodorovné konstrukce					31 983,71
34	K	451573111	Lože pod potrubí otevřený výkop ze šterkopisků	m3	22,100	698,35	497,53	26 428,95
			"viz PD D 1.2 b 5"					
			"řad V1"		17,520			
			Mezisoučet		17,520			
			"řad V2"		4,613			
			38,12*1,1*0,11		4,613			
			Mezisoučet		22,133			
			Součet		22,100			
			22,1		22,100			
			Součet					
35	K	452313131	Podkladní bloky z betonu prostého tř. C 12/15 otevřený výkop	m3	0,625	3 237,45	519,52	2 348,11
			"viz TZ a PD D 1.2 b 4"					
			0,25*0,5*0,5*10		0,625			
			Součet		0,625			
36	K	452353101	Bednění podkladních bloků otevřený výkop	m2	5,000	314,42	326,91	3 206,65
			"viz TZ a PD D 1.2 b 4"					
			0,25*0,5*4*10		5,000			
			Součet		5,000			
D	5		Komunikace pozemní					120 212,89
37	K	564861111	Podklad ze šterkordtře ŠD tl 200 mm	m2	41,932	255,15	39,06	12 336,81
			"viz obnova TZ"		41,932			
			"řad V2"38,12*1,1		41,932			
			Součet					
38	K	564871111	Podklad ze šterkordtře ŠD tl 250 mm	m2	318,538	297,53	41,13	107 876,08
			"viz obnova TZ"		318,538			
			"řad V1"144,79*1,1*2		318,538			
			Součet					
D	8		Trubní vedení					758 546,11
39	K	857242122	Montáž litinových tvarovek jednoosých přírubových otevřený výkop DN 80	kus	3,000	1 001,43	342,61	4 032,12
			"viz hl. výpis materiálu a PD D 1.2 b 4"					
			"PP1 80"3,0		3,000			
			Součet		3,000			
40	M	504908000016	KOLENO PATNÍ PŘÍRUBOVÉ 80	kus	3,000	3 280,73		9 842,19
			"viz hl. výpis materiálu a PD D 1.2 b 4"					
			3,0		3,000			
			Součet		3,000			
41	K	857262122	Montáž litinových tvarovek jednoosých přírubových otevřený výkop DN 100	kus	14,000	1 018,08	378,88	19 557,44
			"viz hl. výpis materiálu a PD D 1.2 b 4"					
			"spec příruba"6,0		6,000			
			"spojka"2,0		2,000			
			"koleno 100"3,0		3,000			
			"oblouk 30"1,0		1,000			
			"FFR"2,0		2,000			
			Součet		14,000			

PČ	Typ	Kód	Popis	MJ	Množství	J. materiál [CZK]	J. montáž [CZK]	Cena celkem [CZK]
42	M	924010011010R	Speciální příruba "výpis hl. materiálu a PD D.1.2.b.4" 6,0 Součet	kus	6,000	5 503,16		33 018,96
					6,000			
					3,000			
43	M	7994100000016	Spojka - S PŘÍRUBOU 100 (104-132) "viz hl. výpis materiálu a PD D.1.2.b.4" 2,0 Součet	kus	2,000	2 434,09		4 868,18
					2,000			
					2,000			
44	M	5049100000016	KOLENO PATNÍ PŘÍRUBOVÉ 100 "viz výpis hl. materiálu a PD D.1.2.b.4" 3,0 Součet	kus	3,000	5 875,97		17 627,91
					3,000			
					3,000			
45	M	8543100000016	TVAROVKA OBLOUK 30° 100 "viz výpis hl. materiálu a PD D.1.2.b.4" 1,0 Součet	kus	1,000	4 339,03		4 339,03
					1,000			
					1,000			
46	M	8550100000016	TVAROVKA REDUKČNÍ FFR 100-80 "viz výpis hl. materiálu a PD D.1.2.b.4" 2,0 Součet	kus	2,000	4 339,03		8 678,06
					2,000			
					2,000			
47	K	857263131	Montáž litinových tvarovek odbočných hrdlových otevřený výkop s integrovaným těsněním DN 100 "viz hl. výpis materiálu a PD D.1.2.b.4" 1,0 Součet	kus	1,000	0,00	1 092,17	1 092,17
					1,000			
					1,000			
48	M	8525110000016	TVAROVKA S2000 HRDLA / PŘÍRUBA 110-80 "viz hl. výpis materiálu a PD D.1.2.b.4" "MMA odbočka" 1,0 Součet	kus	1,000	5 608,99		5 608,99
					1,000			
					1,000			
49	K	857264122	Montáž litinových tvarovek odbočných přírubových otevřený výkop DN 100 "viz hl. výpis materiálu a PD D.1.2.b.4" "T-kus 100/100" 2,0 Součet	kus	2,000	1 392,64	596,96	3 979,20
					2,000			
					2,000			
50	M	8510100100016	TVAROVKA T KUS 100-100 "viz hl. výpis materiálu a PD D.1.2.b.4" 2,0 Součet	kus	2,000	5 503,16		11 006,32
					2,000			
					2,000			
51	K	871251150R	Napojení na stávající vodovod "včetně podružného materiálu - výřez na potrubí PVC" 1,0 Součet	kus	1,000	0,00	37 040,50	37 040,50
					1,000			
					1,000			
52	K	871251151	Montáž potrubí z PE 100 SDR 17 otevřený výkop svařovaných na tupo D 110 x 6,6 mm "viz TZ A a PD D 1.2.b.1" 144,79+38,12 Součet	m	182,910	0,00	229,65	42 005,28
					182,910			
					182,910			
53	M	28613130	Trůbka vodovodní PE100 PN 10 SDR17 110x6,6mm 182,91*1,015 Součet	m	185,654	379,93		70 535,52
					185,654			
					185,654			
54	K	891181110R	Montáž vodovodních šoupátek otevřený výkop DN 25 "viz výpis hl. materiálu a PD D.1.2.b.4" 8,0 Součet	kus	8,000	0,00	1 227,63	9 821,04
					8,000			
					8,000			
55	M	280000103216	ŠOUPATKO ISO DOMOVNÍ PŘÍPOJKY "viz výpis hl. materiálu a PD D.1.2.b.4" 8,0 Součet	kus	8,000	3 809,88		30 479,04
					8,000			
					8,000			

PČ	Typ	Kód	Popis	MJ	Množství	J. materiál [CZK]	J. montáž [CZK]	Cena celkem [CZK]
56	M	960113018004	SOUPRAVA ZEMNÍ TELESKOPIČKÁ DOM. ŠOUPÁTKA-1,3-1,8 3/4"-2" (1,3-1,8m)	kus	8,000	2 709,25		21 674,00
	VV		"viz výpis hl. materiálu a PD D.1.2.b.4"		8,000			
	VV		8,0					
	VV		Součet					
57	K	89124112	Montáž vodovodních šoupátek otevřený výkop DN 80	kus	3,000	939,86	668,76	4 825,86
	VV		"viz výpis hl. materiálu a PD D.1.2.b.4"		3,000			
	VV		3,0					
	VV		Součet					
58	M	400208000016	ŠOUPĚ E2 PŘÍRUBOVÉ KRÁTKÉ 80	kus	3,000	9 998,00		29 994,00
	VV		"viz výpis hl. materiálu a PD D.1.2.b.4"		3,000			
	VV		3,0					
	VV		Součet					
59	M	950205010003	SOUPRAVA ZEMNÍ TELESKOPIČKÁ E2-1,3 -1,8 50-100 (1,3-1,8m)	kus	3,000	2 497,59		7 492,77
	VV		"viz výpis hl. materiálu a PD D.1.2.b.4"		3,000			
	VV		3,0					
	VV		Součet					
60	K	891247112	Montáž hydrantů podzemních DN 80	kus	3,000	1 019,75	715,86	5 206,83
	VV		"viz hl. výpis materiálu a PD D.1.2.b.4"		3,000			
	VV		3,0					
	VV		Součet					
61	M	K2408015016	HYDRANT DUO PODZEMNÍ 80/1,5 m	kus	3,000	30 690,70		92 072,10
	VV		"viz hl. výpis materiálu a PD D.1.2.b.4"		3,000			
	VV		3,0					
	VV		Součet					
62	K	89126112	Montáž vodovodních šoupátek otevřený výkop DN 100	kus	6,000	1 080,29	888,15	11 810,64
	VV		"viz hl. výpis materiálu a PD D.1.2.b.4"		6,000			
	VV		6,0					
	VV		Součet					
63	M	400210000016	ŠOUPĚ E2 PŘÍRUBOVÉ KRÁTKÉ 100	kus	6,000	11 391,09		68 346,54
	VV		"viz hl. výpis materiálu a PD D.1.2.b.4"		6,000			
	VV		6,0					
	VV		Součet					
64	M	950205010003	SOUPRAVA ZEMNÍ TELESKOPIČKÁ E2-1,3 -1,8 50-100 (1,3-1,8m)	kus	6,000	2 497,59		14 985,54
	VV		"viz hl. výpis materiálu a PD D.1.2.b.4"		6,000			
	VV		6,0					
	VV		Součet					
65	K	891269111	Montáž navrtávacích pasů na potrubí z jakýchkoli trub DN 100	kus	8,000	0,00	2 180,10	17 440,80
	VV		"viz výpis hl. materiálu a PD D.1.2.b.4"		8,000			
	VV		8,0					
	VV		Součet					
66	M	525011000116	PAS NAVRTÁVACÍ 110-1"	kus	8,000	3 809,88		30 479,04
	VV		"viz výpis hl. materiálu a PD D.1.2.b.4"		8,000			
	VV		8,0					
	VV		Součet					
67	K	892271111	Tlaková zkouška vodou potrubí DN 100 nebo 125	m	182,910	2,83	71,57	13 608,50
	VV		"viz TZ A"		182,910			
	VV		144,79+38,12		182,910			
	VV		Součet					
68	K	892273122	Proplach a dezinfekce vodovodního potrubí DN od 80 do 125	m	182,910	9,26	84,82	17 208,17
	VV		"viz TZ A"		182,910			
	VV		144,79+38,12		182,910			
	VV		Součet					
69	K	892372111	Zabezpečení konců potrubí DN do 300 při tlakových zkouškách vodou	kus	2,000	4 374,03	4 706,18	18 160,42
	VV		"rad V1 a V2.0"		2,000			
	VV		Součet					

PČ	Typ	Kód	Popis	MJ	Množství	J. materiál [CZK]	J. montáž [CZK]	Cena celkem [CZK]
70	K	899401112	Osazení poklopů litinových šoupátkových	kus	19,000	498,99	551,90	19 966,91
			"viz výpis hl. materiálu"					
			"poklop přípojky" 3,0		3,000			
			"deska" 8,0+3,0		11,000			
			"poklop řady" 5,0		5,000			
			Součet		19,000			
71	M	1650000000003	POKLOP ULIČNÍ TĚŽKÝ KASI LOGO VODA	kus	8,000	1 566,28		12 530,24
			"viz výpis hl. materiálu a PD D.1.2.b.4"					
			8,0		8,000			
			Součet		8,000			
72	M	3481000000001	PODKLAD DESKA KASI KASI	kus	20,000	592,65		11 853,00
			"viz výpis hl. materiálu a PD D.1.2.b.4"					
			6,0+3,0+3,0+8,0		20,000			
			Součet		20,000			
73	M	1750000000003	POKLOP ULIČNÍ SOUP, KASI LOGO VODA	kus	9,000	1 566,28		14 096,52
			"viz výpis hl. materiálu a PD D.1.2.b.4"					
			9,0		9,000			
			Součet		9,000			
74	K	899401113	Osazení poklopů litinových hydrantových	kus	3,000	1 145,42	643,11	5 365,59
			"viz výpis hl. materiálu a PD D.1.2.b.4"					
			3,0		3,000			
			Součet		3,000			
75	M	1950000000002	HYDRANTOVÝ POKLOP 21 kg - HYDRANT	kus	3,000	2 920,91		8 762,73
			"viz výpis hl. materiálu a PD D.1.2.b.4"					
			3,0		3,000			
			Součet		3,000			
76	K	899712111	Orientační tabulky na zdivu	kus	10,000	135,81	126,65	2 624,60
			"viz výpis hl. materiálu" 10,0		10,000			
			Součet		10,000			
77	K	899721111	Signalizační vodič DN do 150 mm na potrubí	m	222,000	37,93	22,39	13 391,04
			"viz výpis hl. materiálu" 222,0		222,000			
			Součet		222,000			
78	K	899722113	Krytí potrubí z plastů výstražnou fólií z PVC 30cm	m	183,000	7,62	9,42	3 118,32
			"viz TZ A"		183,000			
			183,0		183,000			
			Součet		183,000			
D	9		Ostatní konstrukce a práce, bourání					38 203,92
79	K	919735112	Řezání stávajícího živého krytu hl přes 50 do 100 mm	m	369,120	6,15	97,35	38 203,92
			"viz TZ A"		369,120			
			144,79+2+1,1+2+38,12+2+1+1*1		369,120			
			Součet		369,120			
D	997		Přesun sutě	t				206 709,08
80	K	997221551	Vodorovná doprava sutí ze sypaných materiálů do 1 km	t	148,729	0,00	55,45	8 247,02
			28,668+70,078+7,128		105,874			
			Mezisoučet		105,874			
			15,608+4,109+23,138		42,855			
			Mezisoučet		42,855			
			Součet		148,729			
81	K	997221559	Příplatek ZKD 1 km u vodorovné dopravy sutí ze sypaných materiálů	t	4 313,141	0,00	13,12	56 588,41
			28,668+70,078+7,128		105,874			
			Mezisoučet		105,874			
			15,608+4,109+23,138		42,855			
			Mezisoučet		42,855			

PČ	Typ	Kód	Popis	MJ	Množství	J. materiál [CZK]	J. montáž [CZK]	Cena celkem [CZK]
					148,729			
					4 313,141			
					4 313,141			
82	K	997221611	Nakládání sutí na dopravní prostředky pro vodorovnou dopravu	t	148,729	0,00	317,49	47 219,97
					148,729			
					148,729			
83	K	997221645	Poplatek za uložení na skládce (skládkovné) odpadu asfaltového bez dehtu kód odpadu 17 03 02	t	42,855	1 058,30	0,00	45 353,45
					42,855			
					42,855			
84	K	997221655	Poplatek za uložení na skládce (skládkovné) zeminy a kamení kód odpadu 17 05 04	t	105,874	465,65	0,00	49 300,23
					105,874			
					105,874			
D	998		Přesun hmot					103 121,08
85	K	998276101	Přesun hmot pro trubní vedení z trub z plastických hmot otevřený výkop	t	133,847	0,00	770,44	103 121,08
D	VRN		Vedlejší rozpočtové náklady					211 827,19
D	VRN1		Průzkumné, geodetické a projektové práce					98 577,19
86	K	0111002000	Průzkumné práce - vyřízení sítí	Kč	1,000	0,00	21 227,19	21 227,19
					1,000			
					1,000			
87	K	012103000	Geodetické práce před výstavbou	Kč	1,000	0,00	26 500,00	26 500,00
					1,000			
					1,000			
88	K	012303000	Geodetické práce po výstavbě	Kč	1,000	0,00	40 250,00	40 250,00
					1,000			
					1,000			
89	K	013254000	Dokumentace - pasportizace	Kč	1,000	0,00	10 600,00	10 600,00
					1,000			
					1,000			
D	VRN3		Zařízení staveniště					63 550,00
90	K	032002000	Vybavení staveniště	Kč	1,000	0,00	42 350,00	42 350,00
					1,000			
					1,000			
91	K	034303000	Dopravní značení na staveništi	Kč	1,000	0,00	15 900,00	15 900,00
					1,000			
					1,000			
92	K	034503000	Informační tabule na staveništi	Kč	1,000	0,00	5 300,00	5 300,00
					1,000			
					1,000			
D	VRN4		Inženýrská činnost					49 700,00
93	K	041103000	Autorský dozor projektanta	Kč	1,000	0,00	1 000,00	1 000,00
					1,000			
					1,000			
94	K	041203000	Technický dozor investora	Kč	1,000	0,00	1 000,00	1 000,00
					1,000			
					1,000			
95	K	042503000	Plán BOZP na staveništi	Kč	1,000	0,00	5 300,00	5 300,00
					1,000			
					1,000			

PČ	Typ	Kód	Popis	MJ	Množství	J. materiál [CZK]	J. montáž [CZK]	Cena celkem [CZK]
96	K	043103000	Zkoušky bez rozlišení	Kč	1,000	0,00	21 200,00	21 200,00
			1,0		1,000			
			Součet		1,000			
97	K	045002000	Kompletační a koordinační činnost	kpl	1,000	0,00	21 200,00	21 200,00
			1,0		1,000			
			Součet		1,000			

