





DODATEK č. 7 SMLOUVY O DÍLO

uzavřené dne 12. 04. 2019 podle § 2586 a násl. zák. č. 89/2012 Sb., občanský zákoník, ve znění pozdějších předpisů, na základě výběrového řízení dle zák. č. 134/2016 Sb., o zadávání veřejných zakázek, ve znění pozdějších předpisů, ve znění dodatku č. 1 – 6



„Stavební Úpravy objektu Nad Opatovem 2140, Praha 4“

objednatel: **Městská část Praha 11**
se sídlem: Ocelíkova 672/1, 149 41 Praha 4
zastoupená: Jířím Dohnalem, radním MČ Praha 11
IČO: 00231126
DIČ: CZ00231126
bankovní spojení: 
č. účtu: 

v záležitostech technických zastoupena společností:

Jihoměstská majetková a.s.
se sídlem: Ocelíkova 672/1, 149 00 Praha 4
zapsanou: v OR, vedeném Městským soudem v Praze, sp. zn. B 12900
zastoupenou: Ing. Radkem Adamcem,
předsedou představenstva a ředitelem společnosti
IČO: 28199081
DIČ: CZ28199081
bankovní spojení: 
č. účtu: 

dále jen „Objednatel“
a

zhotovitel: **„Sdružení HT – Opatov“**
vedoucí společník: **HOCHTIEF CZ a. s.**
se sídlem: Plzeňská 16/3217, 150 00 Praha 5
zapsanou: v OR, vedeném Městským soudem v Praze, sp. zn. B 6229
zastoupená: Ing. Tomášem Korandou, předsedou představenstva
a Davidem Alonsem, členem představenstva
IČO: 46678468
DIČ: CZ46678468
bankovní spojení: 
č. účtu: 

druhý společník: **HOCHTIEF Infrastructure GmbH**
se sídlem: Alfredstrasse 236, 451 33 Essen Spolková republika Německo
reg. č.: HRB 25021
podnikající v České republice prostřednictvím odštěpného závodu:
HOCHTIEF Infrastructure GmbH, organizační složka
se sídlem: Plzeňská 16/3217, 150 00 Praha 5
zastoupená: Davidem Alonsem, vedoucím odštěpného závodu
IČO: 27105211
zapsaná: v OR, vedeném Městským soudem v Praze, sp. zn. A 49127
dále jen „Zhotovitel“

(Objednatel a Zhotovitel jsou dále uváděni společně jako „Strany“, nebo kterýkoli z nich samostatně jen jako „Strana“)

PREAMBULE A ÚVODNÍ UJEDNÁNÍ

1. Strany mezi sebou dne 12. 04. 2019 uzavřely na základě výběrového řízení dle zák. č. 134/2016 Sb., o zadávání veřejných zakázek, ve znění pozdějších předpisů (dále jen „ZZVZ“), a podle § 2586 a násl. zák. č. 89/2012 Sb., občanský zákoník, ve znění pozdějších předpisů, smlouvu o dílo (tato smlouva o dílo dále jako „Smlouva“ a dílo v ní specifikované jako „Dílo“), na jejímž základě se Zhotovitel zavázal provést pro Objednatele v této Smlouvě definované Dílo a Objednatel se zavázal za provedené Dílo zaplatit Zhotoviteli sjednanou cenu. Místo realizace Díla je na adrese Nad Opatovem 2140, Praha 4 (dále jen „Objekt“).
2. Vzhledem k tomu, že po podpisu Smlouvy byly zjištěny skutečnosti a nastaly události, které měly a mají povahu objektivně nepředvídatelných okolností a překážek, které Zhotovitel jednající s náležitou péčí a Objednatel nemohli předvídat, bylo nutné na tyto skutečnosti reagovat uzavřením příslušných dodatků ke Smlouvě.
3. Tyto dodatky – konkrétně dodatky č. 1 až 5 ke Smlouvě – reflektovaly mimo jiné neúplné finanční a časové dopady těchto nepředvídatelných skutečností a překážek a dále dopady do samotného předmětu Smlouvy – Díla.
4. Ve vztahu k finančním dopadům těchto překážek v provádění Díla bylo Stranami dohodnuto, že přesné vyčíslení, to jest přesná kvalifikace a kvantifikace v dodatcích ke Smlouvě specifikovaných nepředvídatelných okolností a překážek v provádění Díla, bude předmětem dalších dodatků ke Smlouvě, což se stalo jednak v Dodatku č. 6 ke Smlouvě, který byl Stranami uzavřený dne 25. 5. 2022 (dále jen „**Dodatek č. 6**“), a jednak se to děje v tomto Dodatku.
5. Strany se v této souvislosti za účelem posílení právní jistoty a se záměrem transparentního zaznamenání relevantních důvodů, které je vedly k uzavření dohody, která je obsahem tohoto Dodatku, dohodly, že zrekapitulují skutečnosti a události:
 - a. Zhotovitel nejprve písemným oznámením ze dne 25. 11. 2019 a následně dalšími oznámeními adresovaným Objednateli a zápisy ve stavebním deníku informoval Objednatele o skutečnostech představujících překážky v provádění Díla způsobem a za podmínek předpokládaných Smlouvou.
 - b. Strany v důsledku těchto oznámení vzaly na vědomí, že zejména zjištěné nedostatky stavu budovy a místa provádění Díla a chybějící části projektové dokumentace pro provádění stavby v budoucnu povedou ke zpomalení zamýšleného procesu provádění Díla, resp. k prodloužení doby provádění Díla, a nutnosti změn Smlouvy tak, aby i přes tyto překážky došlo k naplnění účelu veřejné zakázky.
 - c. Zhotovitel v této souvislosti a v souladu s jeho povinnostmi Objednatele v průběhu provádění díla informoval o těchto překážkách v provádění Díla, zejména pak o překážce spočívající v nutnosti provedení (rekonstrukci) obálky – fasádního pláště budovy, a to vše s vědomím, že toto plnění nebylo a není součástí předmětu Smlouvy. Provedení rekonstrukce fasádního pláště budovy bylo a je nezbytným předpokladem provozuschopnosti budovy a předpokladem pro řádné dokončení Díla Zhotovitelem.
 - d. Strany v souvislosti s výše uvedeným vzaly na vědomí, že chybějící a neúplné podklady pro provádění Díla a další dodatečně zjištěné překážky předpokládaného způsobu provádění Díla, objektivně vedou k nutnosti změn Smlouvy s tím, že některé dopady těchto změn již byly zaznamenány v dodatcích číslo 1, 2, 3, 4 a 5 ke Smlouvě.
 - e. Strany se současně v dodatku č. 3 a č. 5 dohodly, že dopady vyvolané překážkami nastalými v průběhu provádění Díla, zejména pak úplné vyčíslení finančních nákladů a časové dopady vyvolané těmito překážkami budou předmětem dalších dodatků ke Smlouvě, resp. dohody Stran v dalších dodatcích obsažené.
 - f. S ohledem na nejasnosti ohledně výše nákladů Zhotovitele vzniklých nedokončeností obálky budovy, tedy překážkou v provádění Díla, Strany uzavřely Dodatek č. 6 ke Smlouvě, ve kterém mimo jiné sjednaly konkrétní způsob náhrady nákladů vzniklých v důsledku překážek bránících realizaci Díla a který Strany uzavřely ve snaze odstranit možnou nejistotu ohledně výše nároku Zhotovitele na úhradu nákladů vyvolaných všemi

dosavadními překážkami v provádění Díla blíže kvalifikovaných a kvantifikovaných v Dodatku č. 6.

- g. V části D odst. 19 Dodatku č. 6 byly Stranami vyčísleny Náklady na konzervaci dokončených částí Díla a zvýšení ceny nedokončených částí Díla spolu s náklady po dobu přerušení výstavby za období od 1. 1. 2022 do obnovení provádění Díla po odpadnutí překážky, pro kterou bylo Dílo přerušeno, s tím, že pro případ, že by k odstranění této překážky nedošlo do 31. 12. 2022, bylo Stranami sjednáno, že náklady na konzervaci dokončených částí Díla a zvýšení ceny nedokončených částí Díla budou za období po 31. 12. 2022 upraveny (sníženy či navýšeny) podle a s odkazem na změnu cen stavebních materiálů a prací dle údajů Českého statistického úřadu (nebo dle soustavy ÚRS, nebudou-li údaje Českého statistického úřadu použitelné), nedohodnou-li Strany jinak.
 - h. Dne 29. 12. 2022 byla na základě výběrového řízení dle zák. č. 134/2016 Sb., o zadávání veřejných zakázek, ve znění pozdějších předpisů, a podle § 2586 a násl. zák. č. 89/2012 Sb., občanský zákoník, ve znění pozdějších předpisů, uzavřena smlouva o dílo, č. SM2200001436, na základě které byly dne 12. 4. 2023 zahájeny přípravné práce na stavbě „Energeticky úsporná opatření a stavební úpravy multifunkčního objektu Nad Opatovem 2140“ (dále jen „**Etapa II**“).
 - i. Dne 29. 6. 2023 zaslal Objednatel Zhotoviteli vyznění o částečném odstranění překážek bránících realizaci díla ve smyslu čl. I odst. 25 Dodatku č. 6.
 - j. V rámci vyjednávání Stran o nástupu Zhotovitele na pokračování v realizaci Díla a o úpravě rozsahu předmětu Díla Zhotovitel vznesl požadavek na úhradu kompenzace dodatečných nákladů, které Zhotoviteli vznikly a vzniknou za období přerušení prací v období po 31. 12. 2022, jakož i na kompenzaci nákladů spojených se zvýšením cen nedokončených částí Díla, zatímco Objednatel vznesl požadavek na dřívější termín dokončení Díla.
 - k. Dopisem ze dne 27. 7. 2023 Zhotovitel Objednateli sdělil, že pro opětovné zahájení prací na Díle je potřebná dohoda na otázkách, jež jsou předmětem dodatku č. 7.
6. Mezi Stranami panuje shoda ohledně výše nákladů, které Zhotoviteli vznikly po dobu přerušení výstavby za období od 1. 1. 2023 do okamžiku obnovení prací, tedy zejména nákladů na pojištění stavby a oplocení staveniště, jejichž úhrada byla Stranami sjednána za období maximálně 5 měsíců.
7. Strany zastávají odlišné výklady ohledně kompenzace nákladů za zvýšené ceny nedokončených částí Díla ve smyslu odst. 19 části D Dodatku č. 6, kdy Zhotovitel zastává výklad, že cena nedokončených částí Díla má být navýšena o zbývající část navýšení cen stavebních prací a materiálu za celé období od uzavření Smlouvy, které činí 35 %, s přihlédnutím k již sjednanému navýšení cen dle Dodatku č. 6 o 15 %, zatímco Objednatel zastává výklad, že by ceny nedokončených částí Díla měly být navýšeny pouze o nárůst cen za období po 31. 12. 2022, jelikož nárůst cen do tohoto data byl již zcela kompenzován v rámci Dodatku č. 6. Ohledně termínu dokončení Díla Zhotovitel vychází z toho, že Dílo má být dokončeno 2 měsíce od dokončení Etapy II, tedy v termínu do 4. 9. 2024 při předpokládaném termínu dokončení Etapy II do 4. 7. 2024, přičemž dřívější termín dokončení Díla by vyvolal pro Zhotovitele dodatečné náklady, zatímco Objednatel má zájem na tom, aby Dílo bylo dokončeno dříve, a to s ohledem na dřívější možnost ekonomického využití Objektu a dále z provozních důvodů, kdy do Objektu mají být přesunuty odbory Objednatele, které by v mezidobí musely být umístěny do náhradních prostorů, které by musely být za tím účelem dokonce zčásti nově pronajaty od třetích osob.
8. Zhotovitel na straně jedné je připraven akceptovat dřívější termín dokončení Díla oproti 4. 9. 2024, náklady s urychlením prací na dokončení Díla spojené, jakož i úhradu pouze části navýšení cen stavebních prací a materiálu za celé období od uzavření Smlouvy, pokud mu budou vzniklé náklady a obtíže kompenzovány částkou 2.000.000,- Kč bez DPH. Objednatel je na straně druhé s ohledem na to, že uvedené náklady a obtíže vzniklé Zhotoviteli uznává a že je pro něj s ohledem na ekonomický a provozní přínos s tím spojený zásadní, aby došlo k dřívějšímu dokončení Díla, ochoten Zhotovitelem požadovanou kompenzaci částečně kompenzující (i) zvýšení cen dosud nedokončených částí Díla, (ii) náklady spojené s dřívějším dokončením Díla, (iii) jakož i urychlení realizace Díla a dřívější dokončení Díla Zhotovitelem, akceptovat.

9. S ohledem na uvedené uzavírají Strany tento dodatek č. 7 (dále jen „**Dodatek**“).

I. PŘEDMĚT DODATKU

1. Předmětem tohoto Dodatku je, jak bylo popsáno v předposledním odstavci předchozího článku, dohoda Stran ohledně nároků Zhotovitele vyvolaných překážkou v provádění Díla, která měla vliv na způsob provádění Díla a lhůtu pro dokončení Díla, konkrétně pak specifikace jednak (i) nákladů, které byly v souvislosti s dosavadními překážkami v provádění Díla Zhotovitelem účelně vynaloženy, a jednak (ii) kompenzace části nákladů, jejichž vynaložení ze strany Zhotovitele je s ohledem na další průběh plnění předmětu veřejné zakázky vysoce pravděpodobné a současně účelné z hlediska hospodárného vynakládání finančních prostředků Objednatele, a dále (iii) sjednání dřívějšího termínu dokončení a předání Díla a kompenzace nákladů s tím spojených; pro vyloučení pochybností Strany prohlašují, že kompenzace tak, jak je dále specifikována, obsahuje s výhradou nákladů bezprostředně souvisejících s dřívějším termínem dokončení a předání Díla, jež jsou kompenzací kryty zcela, výlučně náklady, které Strany mohly ke dni podpisu tohoto Dodatku předpokládat a neobsahuje tak případné dopady dalších překážek, požadavků Objednatele nebo jiných změn Díla, které nemohly být ke dni podpisu tohoto Dodatku Zhotoviteli známy. Pro účely tohoto Dodatku Zhotovitel prohlašuje a potvrzuje, že mu ke dni podpisu tohoto Dodatku nejsou známy žádné skutečnosti, ze kterých by vyplývalo riziko vzniku dalších překážek realizace a které by mohly mít negativní vliv na dřívější termín dokončení a předání Díla, jak je sjednán v rámci tohoto Dodatku.
 2. Strany na tomto místě prohlašují, že důsledkem všech překážek, které objektivně bránily splnění předpokládaného způsobu, času a dosavadní ceně za provedení Díla, je dále **vznik dodatečných nákladů**, jejichž vynaložení je přímým důsledkem překážek v provádění Díla, které ani jedna ze Stran Smlouvy nemohla při vynaložení veškeré potřebné péče k okamžiku nabytí účinnosti Smlouvy předpokládat (jak jsou tyto překážky zaznamenány v zápisech z kontrolních dnů, písemné korespondenci Stran, zápisech ve stavebním deníku a v neposlední řadě též v dodatcích ke Smlouvě), přičemž tyto dodatečné náklady představují náklady, jejichž finanční vyjádření není a nemůže být součástí cen dodatečných dodávek a prací (označovaných jako tzv. vícepráce), neboť takové náklady vznikají v souvislosti s prodloužením doby plnění, nikoliv v souvislosti s provedením těchto víceprací.
 3. Strany na tomto místě dále prohlašují, že s dřívějším termínem dokončení a předání Díla jsou spojeny dodatečné náklady.
 4. Náklady dle čl. I, odst. 2. a 3 jsou dále v tomto Dodatku uvedeny jako vedlejší náklady v **části A** tohoto Dodatku a současně jsou po podrobném zhodnocení nutnosti, vhodnosti a účelnosti jejich vynaložení kvalifikovány a kvantifikovány a jsou stanovena pravidla, za kterých budou tyto náklady Zhotoviteli uhrazeny.
 5. Předmětem tohoto Dodatku je dále úprava předmětu Díla dle Smlouvy a s tím související změna ceny Díla, jak je blíže upraveno v čl. III tohoto Dodatku.
- A. NÁKLADY PO DOBU PŘERUŠENÍ VÝSTAVBY A DÁLE NÁKLADY SPOJENÉ S DŘÍVĚJŠÍM TERMÍNEM DOKONČENÍ A PŘEDÁNÍ DÍLA**
6. Náklady Zhotovitele po dobu přerušení prací představují náklady, které Zhotovitel vynaložil a vynaloží na kontrolu dokončených částí Díla do doby znovuoobnovení prací na Díle po odpadnutí překážky, pro kterou bylo provádění Díla přerušeno, a to za období od 1. 1. 2023 do 31. 5. 2023. Tyto náklady jsou stanoveny na měsíční bázi ve výši **71.173,40 Kč bez DPH**, přičemž tyto náklady představují měsíční náklady Zhotovitele spojené s přerušением prací po dobu odstraňování překážky bránící provádění, resp. dokončení Díla, a to zejména náklady na oplocení staveniště, pojištění stavby a prodloužení bankovní garance; tyto měsíční náklady jsou vyjádřeny a specifikovány v příloze A tohoto Dodatku. Strany se dohodly, že Zhotoviteli tyto náklady náleží maximálně za období 5 měsíců, tedy v celkové maximální výši **355.867,- Kč bez DPH**.
 7. Strany se oproti Dodatku č. 6 dohodly, že z důvodu úspory nákladů již nedojde znovu k prodloužení záruky na dokončené části Díla, a že tedy tato záruka bude adekvátně zkrácena, jak je podrobněji upraveno v čl. IV tohoto Dodatku.

8. Strany si dále potvrzují, že Zhotovitelem nebudou oproti Dodatku č. 6 účtovány další náklady na zakrytí a konzervaci prvků, ledaže takové náklady vzniknou v důsledku překážek na straně Objednatele.
9. Zvýšené náklady Zhotovitele na pořízení nedokončených částí Díla jsou spolu s náklady Zhotovitele spojenými s dřívějším dokončením a předáním Díla vyjádřeny a specifikovány v příloze A tohoto Dodatku s tím, že celková výše kompenzace, kterou Objednatel poskytne Zhotoviteli za zvýšení cen nedokončených částí Díla a v souvislosti s dřívějším dokončením Díla činí částku **2.000.000,- Kč bez DPH** (dále jen „**Kompenzace**“). Strany pro vyloučení pochybností výslovně uvádějí, že Kompenzace zohledňuje též sjednání dřívějšího termínu dokončení Díla, jak je sjednáno dále v části II., i na tomto místě Strany prohlašují, že Kompenzace je poskytnuta za podmínek popsanych v čl. I odst. 1 tohoto Dodatku.
10. Náklady zvýšení ceny nedokončených částí Díla zahrnuté v Kompenzaci představují finanční náklady, které jsou vyvolány zvýšením cen vstupních nákladů na pořízení prvků tvořících Dílo, které nebyly a nemohly být z důvodu pozastavení prací na Díle Zhotovitelem pořízeny a budou pořízeny až v případě opětovného zahájení (pokračování) provádění Díla.
11. Náklady na dřívější dokončení a předání Díla zahrnuté v Kompenzaci představují náklady Zhotovitele, které jsou vyvolány nutností zvýšení kapacity pracovní síly na staveništi a dále úpravou technického vybavení staveniště a stavebních postupů oproti původně předpokládanému stavu, kterými bude umožněno dřívější dokončení a předání Díla oproti předpokládanému termínu; Kompenzace je poskytnuta za podmínek uvedených v čl. I odst. 1 Dodatku.
12. Smluvní strany potvrzují, že část nákladů Zhotovitele po dobu přerušení prací uvedených v příloze A Dodatku č. 7 ve výši **235.244,16 Kč bez DPH** byla uhrazena již před podpisem tohoto Dodatku s tím, že Strany se dohodly, že zbývající část nákladů Zhotovitele po dobu přerušení prací ve výši **120.622,84 Kč bez DPH** bude Objednatelem uhrazena do 15 dnů od účinnosti Dodatku č. 7 na základě samostatného daňového dokladu. V ostatním platí ve vztahu k tomuto daňovému dokladu z účetního hlediska podmínky stanovené Smlouvou.
13. Strany se dohodly, že Kompenzace bude Objednatelem uhrazena po dokončení a předání Díla v rámci konečné fakturace dle čl. VII odst. 2 Smlouvy.

II. DALŠÍ UJEDNÁNÍ STRAN

1. Každá ze Stran se zavazuje, že neučiní žádné právní kroky, které by mohly být vykládány jako převod, postoupení či jiná právní dispozice s právy ze Smlouvy nebo jinými právy a povinnostmi, které by mohly v souvislosti s těmito vzniknout, na jakoukoliv třetí osobu.
2. Zhotovitel se zavazuje nastoupit a zahájit pokračování v realizaci Díla k 17. 9. 2023.
3. Zhotovitel potvrzuje, že byl seznámen s veškerou dokumentací a podmínkami realizace Etapy II, zejména se smlouvou o dílo č. SM2200001436 uzavřenou dne 29. 12. 2022 mezi Objednatelem a „*HT+A Opatov*“, společností ve smyslu § 2716 občanského zákoníku, jejímiž společníky je společnost HOCHTIEF CZ a.s., IČO: 46678468 a dále společnost Auböck s.r.o., IČO: 260 89 785, vč. jejich dodatků č. 1 a 2 (dále jen „**SoD na Etapu II**“). Zhotovitel dále potvrzuje, že byl seznámen s průběhem odstraňování překážek realizace Díla, jak jsou vymezeny v Dodatku č. 6, s tím, že zhotovitel Etapy II se zavázal odstranit veškeré překážky realizace Díla nejpozději do 31. 3. 2024.
4. S ohledem na uvedené se Strany dohodly, že ke dni 1. 6. 2024 započne proces předání dokončených částí Díla Objednateli, a to dle harmonogramu dokončení Díla, který tvoří přílohu D tohoto Dodatku. Kompletní Dílo pak Zhotovitel dokončí a předá Objednateli nejpozději do 1. 8. 2024, to vše za předpokladu nezbytné součinnosti Objednatele; pro vyloučení pochybností se součinnost Objednatele pokládá za poskytnutou, ledaže je Zhotovitelem v rozumném předstihu písemně vyžádána a není Objednatelem poskytnuta. Pro vyloučení všech pochybností Strany potvrzují, že tyto termíny mohou být prodlouženy výlučně v důsledku posunu termínu odstranění překážek realizace Díla v souladu a za podmínek dle SoD na Etapu II, a to maximálně o dobu posunu termínu odstranění překážek realizace Díla, přičemž Strany se v takovém případě zavazují vyvinout maximální úsilí k tomu, aby k posunu těchto termínů nedošlo.

5. Smluvní strany se dohodly, že Zhotovitel nejpozději do 1. 6. 2024 předá Objednateli stavebně dokončenou část Díla v rozsahu nebytových prostorů v 1. NP Objektu technicky způsobilou k nastěhování Odboru dopravy Objednatele, a to v takové technické připravenosti, aby mohlo ze stavebně-technického hlediska počínaje 1. 7. 2024 dojít k zahájení provozu Odboru dopravy Objednatele v Objektu, a to v plném rozsahu včetně provozu s přístupem veřejnosti; povinnost zajištění veřejnoprávních povolení k užívání takto dokončené části Díla zajišťuje Objednatel s tím, že Zhotovitel se pro tyto účely zavazuje poskytnout Objednateli veškerou potřebnou součinnost. Pro případ prodlení Zhotovitele se splněním alespoň jedné z uvedených povinností, a to (i) dokončit část Díla v rozsahu dle předchozí věty nejpozději do 1. 6. 2024 a/nebo (ii) zajistit stavebně-technickou připravenost tohoto prostoru tak, aby mohlo nejpozději k 1. 7. 2024 dojít k zahájení provozu odboru dopravy Objednatele v Objektu, se Smluvní strany dohodly následovně:
- a) za prvních 30 kalendářních dnů prodlení bude Zhotoviteli ponížena výše Kompenzace za každý započatý den prodlení, a to o částku ve výši 66.000,- Kč bez DPH, přičemž Kompenzace takto může být snížena až na částku 20.000,- Kč; a
 - b) překročí-li doba prodlení více než 30 kalendářních dnů, zavazuje se Zhotovitel zaplatit Objednateli smluvní pokutu ve výši 66.000,- Kč za každý započatý den prodlení, přičemž pro účely této smluvní pokuty je prvním relevantním dnem prodlení 31. den prodlení Zhotovitele.

V případě prodlení Zhotovitele se splněním obou termínů vzniká Objednateli nárok pouze na jednu smluvní pokutu anebo snížení Kompenzace za každý den prodlení. Smluvní strany se dohodly, že nárok na snížení Kompenzace jakož i nárok na smluvní pokutu vznikají při nedodržení termínu Zhotovitelem nezávisle na důvodu prodlení Zhotovitele, tj. zejména nezávisle na postupu prací na Etapě II, ledaže je důvodem takového prodlení některá z následujících skutečností:

- i. nesoučinnost Objednatele, přičemž pro vyloučení pochybností se součinnost Objednatele pokládá za poskytnutou, ledaže je Zhotovitelem v rozumném předstihu písemně vyžádána a není Objednatelem poskytnuta; či
- ii. překážka na straně Objednatele, s výjimkou překážek, které mohly být Zhotoviteli ke dni podpisu Dodatku známy, tj. zejména překážek bránící realizaci Díla, jak jsou vymezeny v Dodatku č. 6 a ve stavebním deníku, u kterých zůstává nárok Objednatele na snížení kompenzace jakož i na smluvní pokutu zachován.

Smluvní pokuta je splatná do 15 dnů ode dne doručení výzvy Objednatele k její úhradě. Ujednáním o smluvní pokutě není vyloučen nárok Objednatele na náhradu škody, a to ve výši převyšující smluvní pokutu.

6. Pro vyloučení jakýchkoliv pochybností Strany výslovně prohlašují, že dohoda obsažená v tomto Dodatku a v Dodatku č. 6 představuje úplnou dohodu o veškerých právech a povinnostech, které byly Stranami v tomto Dodatku a v Dodatku č. 6 označeny jako pochybné. Zhotovitel výslovně prohlašuje a potvrzuje, že nároky Zhotovitele obsažené v tomto Dodatku a Dodatku č. 6 představují veškeré nároky Zhotovitele vzniklé v souvislosti s přerušením provádění díla v důsledku překážky – nedokončenosti obálky budovy, jakož i veškeré náklady, které Zhotoviteli vzniknou v souvislosti s dřívějším dokončením Díla. Odchylná ujednání Dodatku mají přednost před ujednáními Dodatku č. 6. Zhotovitel se zavazuje, že nad rámec nároků obsažených v tomto Dodatku nebude vůči Objednateli uplatňovat žádné nároky vzniklé z nákladů bezprostředně souvisejících s dřívějším termínem dokončení a předání Díla, které jsou zcela kryty Kompenzací, jakož i nároků z přerušení realizace Díla s výjimkou nároků vzniklých z dalších překážek, požadavků Objednatele nebo jiných změn Díla, které nemohly být ke dni podpisu tohoto Dodatku Zhotoviteli známy, a pro případ, že by takové nároky existovaly, se jich podpisem tohoto Dodatku vzdává.
7. **S cílem transparentního uvedení stavu úhrady pohledávek Zhotovitele kvalifikovaných a kvantifikovaných Dodatkem č. 6 a tímto Dodatkem č. 7 Strany uvádějí přehled těchto pohledávek:**
- A. z nákladů v celkové 6 020 396,22 Kč bez DPH uvedených v příloze A Dodatku č. 6 Zhotoviteli uhrazeno vše, Objednatel není ve vztahu k této částce ničeho dlužen;
 - B. z nákladů v celkové výši 5 255 432,28 Kč bez DPH uvedených v příloze B Dodatku č. 6 Zhotoviteli uhrazeno vše, Objednatel není ve vztahu k této částce ničeho dlužen;

- C. z nákladů v celkové výši 350 000,- Kč bez DPH uvedených v příloze C Dodatku č. 6 zbývá k úhradě 350.000,- Kč bez DPH;
- D. z nákladů Zhotovitele na prodloužení záruk, zakrytí a konzervaci částí Díla a zvýšené náklady na pořízení nedokončených částí Díla za období od 1. 1. 2022 do 31. 12. 2022 v celkové výši 4.103.339,86 Kč bez DPH uvedených v příloze D Dodatku č. 6 zbývá k úhradě 4.103.339,86 Kč bez DPH (tyto budou uhrazeny na základě Zhotovitelem vystaveného daňového dokladu, který je Zhotovitel oprávněn vystavit po podpisu Dodatku č. 7);
- E. z nákladů Zhotovitele po dobu přerušení prací od 1. 1. 2022 do 31. 12. 2022 v celkové výši 705.732,48 Kč bez DPH Zhotoviteli uhrazeno vše;
- F. z nákladů Zhotovitele po dobu přerušení prací za období od 1. 1. 2023 do 31. 5. 2023 v celkové výši 355.867,- Kč bez DPH (čl. I, odst. 5 Dodatku č. 7) Zhotoviteli uhrazeno 235.244,16 Kč bez DPH a zbývá k úhradě 120.622,84 Kč bez DPH (čl. I, odst. 12 Dodatku č. 7);
- G. z nákladů v celkové výši 2 000 000,00 Kč bez DPH jako Kompenzace ve smyslu Dodatku č. 7 zbývá k úhradě 2 000 000,00 Kč bez DPH;

Pro vyloučení pochybností Strany prohlašují, že výše uvedenou rekapitulaci nejsou dotčeny nároky Zhotovitele na zaplacení prací a dodávek tvořících Dílo, tj. ceny díla dle Smlouvy.

8. Strany vzájemně berou na vědomí, že každá z nich při uzavření tohoto Dodatku spoléhá na poctivost jednání druhé, na pravdivost, úplnost a přesnost shora uvedených prohlášení.
9. Strany se zavazují vyvíjet potřebné spolupůsobení a na požádání si poskytnout potřebnou součinnost. V případě, že se vyskytne okolnost, která by mohla ohrozit splnění účelu tohoto Dodatku, resp. dohody v tomto Dodatku obsažené, je Strana, která takovou skutečnost zjistí, neprodleně povinna to oznámit druhé Straně.

III. ZMĚNA PŘEDMĚTU PLNĚNÍ A ZMĚNA CENY DÍLA

1. Při provádění Díla se dále vyskytla potřeba provedení dodatečných stavebních prací, které nebyly obsaženy v zadávacích podmínkách veřejné zakázky označené jako „*Stavební Úpravy objektu Nad Opatovem 2140, Praha 4*“, a jejichž potřeba vznikla v důsledku objektivně nepředvídatelných okolností, které objednatel ani zhotovitel jednající s náležitou péčí nemohli předvídat. Tyto stavební práce nelze technicky oddělit od předmětu smlouvy a jsou nezbytné pro řádné dokončení Díla.
2. Tyto změny, jejich příčiny a důsledky jsou průběžně mezi Stranami projednávány, s nejvyšší možnou péčí je posuzována vhodnost i nutnost jejich provedení, a to zejména — nikoliv však výlučně — z hlediska hospodárnosti, efektivnosti a účelnosti jejich provedení, a to vše s cílem hospodárného vynakládání veřejných prostředků v souladu se všemi zásadami právních předpisů, zejména zásadami zákona č. 134/2016 Sb., o zadávání veřejných zakázek, ve znění pozdějších předpisů. Průběh i výsledky projednávání těchto změn jsou Stranami průběžně zaznamenávány zejména v zápisech ve stavebním deníku, oznámeních adresovaných Zhotovitelem Objednateli, změnových listech a následně též případně v dodatcích ke Smlouvě.
3. Strany se proto tímto Dodatkem dále dohodly na změnách Smlouvy týkajících se předmětu plnění a ceny Díla. Pro vyloučení pochybností Strany prohlašují, že výše (částka) celkové předpokládané ceny díla uvedená v článku VI – Cena díla, odst. 1 smlouvy o dílo ve znění tohoto Dodatku neobsahuje nároky (pohledávky) Zhotovitele dohodnuté Stranami v článku I tohoto Dodatku a dále nároky Zhotovitele dohodnuté Stranami v článku I a II Dodatku č. 6.
4. Strany se dohodly na změnách předmětu plnění uvedeného v článku II – Předmět smlouvy, odst. 1. smlouvy o dílo takto:
- a) dosavadní předmět Smlouvy se rozšiřuje, resp. zužuje, o následující vícepráce/méněpráce/změny, zaznamenané v níže uvedených technických listech změny:
- **ZL 043 (úprava kuchyňských linek objektu A + B kanceláře);**
 - **ZL 046 (systém generálního klíče)**

5. Změny předmětu plnění jsou specifikované a odůvodněné v technických listech změny č. 043 a 046, které tvoří nedílnou součást tohoto Dodatku jako jeho příloha B.
6. S ohledem na změnu předmětu plnění dle tohoto Dodatku se článek VI – Cena díla, odst. 1. Smlouvy o dílo nahrazuje tímto novým zněním:

„1. Za zhotovení předmětu Smlouvy uvedeného v čl. II této smlouvy zaplatí objednatel zhotoviteli cenu odpovídající rozsahu skutečně provedených prací v předpokládané celkové výši **322.175.113,32 Kč bez DPH** (slovy: Tři sta dvacet dva milionů jedno sto sedmdesát pět tisíc jedno sto třináct korun českých třicet dva haléřů bez daně z přidané hodnoty) tak, jak je stanoveno v čl. VII. „Podmínky finančního plnění“, odst. 1. a 2. Sazba DPH je stanovena na 21 %.

Rekapitulace ceny díla:

| | |
|--|---------------------------|
| Předpokládaná cena dle původní smlouvy o dílo: | 247.000.418,00 Kč bez DPH |
| Cena za změny díla dle dodatku č. 1: | 7.974.176,65 Kč bez DPH |
| Cena za změny díla dle dodatku č. 2: | 2.525.938,03 Kč bez DPH |
| Cena za změny díla dle dodatku č. 3: | 50.703.033,03 Kč bez DPH |
| Cena za změny díla dle dodatku č. 4: | 15.289.050,41 Kč bez DPH |
| Cena za změny díla dle dodatku č. 5: | 377.036,60 Kč bez DPH |
| Cena za změny díla dle dodatku č. 6: | - 1.064.433,80 Kč bez DPH |
| Cena za změny díla dle dodatku č. 7: | - 630.105,60 Kč bez DPH |

Celková předpokládaná cena díla: 322.175.113,32 Kč bez DPH“

7. Cena za změny Díla podle tohoto Dodatku byla stanovena na základě technických listů změny č. 043 a 046, které tvoří nedílnou součást tohoto Dodatku jako jeho příloha B.
8. Smluvní strany dále prohlašují, že ke dni uzavření tohoto Dodatku jednají o změně rozsahu a ceny Díla dle změnového listu ZL 041, jehož předmětem má být revize objektu C (druhá část). Znění změnového listu ZL 041 však dosud nebylo mezi Stranami zejména ve vztahu k ceně odsouhlaseno, a proto není předmětem tohoto Dodatku. Strany se zavazují v dobré víře postupovat tak, aby bylo finální znění změnového listu ZL 41 mezi Stranami odsouhlaseno. Objednatel se podpisem tohoto Dodatku zavazuje nejpozději do 15. 10. 2023 předložit Radě Městské části Praha 11 k projednání návrh dodatku zakotvujícího změny Díla dle změnového listu ZL 041.

IV. ZMĚNA DÉLKY ZÁRUKY NA DOKONČENÉ ČÁSTI DÍLA

1. Strany se dohodly, že s ohledem na stárnutí dodaných částí Díla a plynutí záruk výrobců dodaných zařízení a výrobků v důsledku přerušení provádění Díla v období od 1. 1. 2023 do 1. 8. 2023 se zkrátí záruka na části Díla specifikované v příloze E tohoto Dodatku, a proto se záruka na tyto části Díla sjednaná v čl. X. odst. 1.2 Smlouvy zkracuje oproti délce záruky výrobců těchto zařízení a výrobků o období 7 měsíců, tedy dle dohody smluvních stran z nejméně 24 měsíců na nejméně 17 měsíců; dojde-li z důvodů nikoliv na straně Zhotovitele ke změně termínů dokončení a předání Díla, dojde odpovídajícím způsobem ke zkrácení záručních dob. Strany výslovně potvrzují, že zkrácení záruky dle tohoto čl. IV odst. 1 se neuplatní u jiných položek, než u těch, které jsou uvedené v příloze E tohoto Dodatku.
2. Zkrácení záruky na dokončené části Díla bylo mezi Stranami sjednáno z důvodu úspory nákladů a hospodárného vynakládání prostředků Objednatele, jelikož Objednatel nemá zájem platit za další prodloužení záruky.

V. ZÁVĚREČNÁ USTANOVENÍ

1. Strany prohlašují, že při jednání o uzavření tohoto Dodatku si vzájemně sdělily všechny skutkové a právní okolnosti, o nichž věděly nebo vědět musely tak, aby se každá ze Stran mohla přesvědčit o možnosti uzavřít tento Dodatek, a aby byl každé ze Stran zřejmý její zájem tento Dodatek uzavřít.
2. Ostatní ujednání Smlouvy zůstávají v platnosti beze změn.
3. Nedílnou součástí tohoto Dodatku jsou tyto přílohy:

Příloha A – náklady zvýšení ceny nedokončených částí Díla, náklady na dřívější dokončení Díla a náklady po dobu přerušení výstavby

Příloha B – změnové listy č. 043 a 046

Příloha C – zatřídění změn dle dodatků č. 1 až 7 dle § 222 ZZVZ

Příloha D – harmonogram dokončení Díla (příloha D1 – textová část, příloha D2 – grafická část)

Příloha E – zkrácené záruční doby

4. Smluvní strany se dohodly, že v případě rozporu mezi textovou částí harmonogramu dokončení Díla (příloha D1) a grafickou částí harmonogramu (příloha D2), má přednost textová část harmonogramu obsažená v příloze D1.
5. Smluvní strany prohlašují, že se důkladně seznámily s obsahem tohoto Dodatku, porozuměly mu a na důkaz bezvýhradného souhlasu se všemi jeho ustanoveními připojují osoby oprávněné jednat jménem smluvních stran své podpisy
6. Smluvní strany se dohodly, že tento Dodatek je veřejně přístupnou informací ve smyslu zák. č. 106/1999 Sb., o svobodném přístupu k informacím, ve znění pozdějších předpisů.
7. Tento Dodatek nabývá platnosti dnem jeho podpisu smluvními stranami a účinnosti dnem jeho uveřejnění v registru smluv dle zákona č. 340/2015 Sb., o zvláštních podmínkách účinnosti některých smluv, uveřejňování těchto smluv a o registru smluv (zákon o registru smluv), ve znění pozdějších předpisů.
8. Tento Dodatek je podepsán v pěti vyhotoveních, z nichž Objednatel obdrží 3 vyhotovení a Zhotovitel 2 vyhotovení.
9. Doložka dle § 43 zákona o hl. m. Praze: Tento Dodatek byl schválen usnesením RMČ č. 0840/39/R/2023 ze dne 6. 9. 2023, a k jeho podpisu je oprávněn Jiří Dohnal, radní MČ Praha 11 na základě usnesení RMČ č. 0840/39/R/2023 ze dne 6. 9. 2023, a směrnice ÚMČ Praha 11 číslo S 2023/01 – Podpisový řád, v platném a účinném znění.
10. Strany prohlašují, že s obsahem tohoto Dodatku souhlasí, seznámily se s ním a zavazují se k jeho plnění, a zároveň prohlašují, že tento Dodatek byl uzavřen podle jejich svobodné a vážné vůle a nikoli v tísní a za nápadně nevýhodných podmínek,

A NA DŮKAZ TOHO NÍŽE PŘIPOJUJÍ SVÉ VLASTNORUČNÍ PODPISY.

V Praze dne **20. 09. 2023**

za **Objednatele**

Městská část Praha 11

Jiří Dohnal
radní MČ Praha 11

V Praze dne **19-09-2023**

za **Zhotovitele**

„Sdružení HT – Opatov“
HOCHTIEF a. s.

Ing. Tomáš Koranda
předseda představenstva

David Alonso
člen představenstva
HOCHTIEF Infrastructure GmbH
prostřednictvím:
HOCHTIEF Infrastructure GmbH,
organizační složka

David Alonso
vedoucí odštěpného závodu

A. NÁKLADY NA ZVÝŠENÍ CENY NEDOKONČENÝCH ČÁSTÍ DÍLA, NÁKLADY NA DŘÍVĚJŠÍ DOKONČNÍ DÍLA A NÁKLADY PO DOBU PŘERUŠENÍ VÝSTAVBY

| Údržba objektu - 2023 | | | |
|--|-------|-----------|------------------|
| Náklady THP | Hod | Kč/hodina | Celkem |
| - TG 4 (elektro mistr) | 20,00 | 750,00 | 15 000,00 |
| | | | 15 000,00 |
| Náklady na zařízení staveniště | | | |
| Oplocení 500 bm | 1,00 | 11 590,60 | 11 590,60 |
| | | | 11 590,60 |
| Specifické náklady stavby | | | |
| | Měs. | Kč/měs | Celkem |
| Náklady na bankovní garance - realizační | 1,00 | 1 379,59 | 1 379,59 |
| Pojištění stavby | 1,00 | 38 707,51 | 38 707,51 |
| Pronájem dopravního značení | 1,00 | 4 495,69 | 4 495,69 |
| | | | 44 582,80 |
| CELKEM MĚSICNÍ NAKLAD 2023 | | | 71 173,40 |

| Náklady na nedokončené části Díla po 31.12.2022 | | | |
|---|--|--|---------------------|
| | | | Celkem |
| Laminátové podlahy | | | 300 970,04 |
| Kuchyňské linky | | | 1 418 698,83 |
| Kámen | | | 33 854,86 |
| Podlahy povlakové PVC | | | 168 849,33 |
| Sklepní koje | | | 73 483,20 |
| Hliníková záclonová dvoukolejnice | | | 50 544,00 |
| CELKEM 2023 | | | 2 046 400,26 |

Specifikace nákladů spojených s dřívějším termínem dokončování:

Prostor na staveništi bude omezen dokončováním II. Etapy, a proto navážení materiálu pro I. Etapu bude muset být takzvaně „letmou“ montáží (navážený materiál bude muset být ihned složen a namontován na své místo). Tomu bude uzpůsobena logistika a komunikace se skladem zhotovitele a montážníky s ohledem na potřeby II. Etapy.

Zhotoviteli I. Etapy bude díky dokončování 1. a 2. NP omezen způsob přepravy materiálu pomocí výtahů, jelikož výtah bude sloužit pro provoz 1.NP a 2.NP. To platí i pro přístupy do objektu, kdy některé budou sloužit pro veřejnost a zároveň nemohou sloužit pro přepravu materiálu a pohyb pracovníků. Toto nebude možné překonat venkovním výtahem, jelikož už nebude instalováno lešení na fasádě, ani nebude možné přepravovat materiál přes dokončené balkóny a podlahové krytiny v bytech. Případně s velkými dodatečnými náklady na ochranění dokončené fasády, začištění kotev výtahu, přikrývání podlahových krytin, stálým úklidem a následnými opravami.

Vzhledem k funkčním zkouškám a dokončování 1. a 2.NP nebude možné plně a vždy využívat rozvody elektroinstalace a ZTI a dalších potřebných zařízení. Samozřejmě to nese i náklady na nutné přepojení EPS, elektroinstalace, ER postupně dle dokončování a zároveň plně funkčních systémů v místech, kde poběží plný provoz a bude se užívat.

Odhad uvedených nákladů 1 mil. Kč.

Technický list změny (TLZ) č.:

043

Datum předložení TLZ: 03.09.2023

SoD č.: SM 1900000293
 Ze dne: 12.04.2019
 Stavba: Stavební úpravy objektu Nad Opatovem 2140, Praha 4
 Název změny: Úprava kuchyňských linek v objektu A ubytovna a A, B kanceláře

Odůvodnění a popis změny:

Změnový list je zpracován na základě požadavku investora na úpravu dispozice ubytovacích jednotek xx.01 zařazených schvalovacím listem č. A10. Podkladem pro zpracování změnového listu je revize projektové dokumentace zpracovaná na základě schvalovacího listu A10:

Architektonicko stavební řešení - revize
 Zdravotně technické instalace - revize

Oznámení změny vydává:

Městská část Praha 11, Ocelíkova 672, 149 41 Praha 4

Oznámení změny

Oznámením změny je zahájeno ocenění tak, aby následně bylo možné provádění požadovaných prací a dodávek. Potvrzený změnový list bude podkladem dodatku ke smlouvě o dílo a zahájení prací, pokud nebude stanoveno jinak.

Oznámením změny je zahájeno provádění požadovaných prací a dodávek. Jejich ocenění se bude řídit způsobem dle uzavřené smlouvy o dílo.

Stanovisko supervize k oznámení změny:

supervizor souhlasí/nesouhlasí s uvedenou změnou

Stanovisko TDS k oznámení změny:

TDS souhlasí/nesouhlasí s uvedenou změnou

Za věcnou správnost potvrzují:

Stanovisko projektanta k oznámení změny:

Projektant souhlasí/nesouhlasí s uvedenou změnou

Stanovisko objednatele k oznámení změny:

Objednatel souhlasí/nesouhlasí s uvedenou změnou

Jméno, datum, podpis

6.9.23
 jméno, datum, podpis

Jméno, datum, podpis

Hana Tíkalová
 Steinerová

Jméno, datum, podpis

Změna má vliv do následujících profesí:

kanalizace, vodovod, truhlářské výrobky

Přílohy:

1. rozpočet

Časový dopad oproti původnímu řešení:

s dopadem:

| | | |
|---------------|-----------|-----------------|
| Cenový dopad: | Odpčet: | -193 501,47 Kč |
| | Přípočet: | 1 002 202,35 Kč |
| | Celkem: | 808 700,88 Kč |

| Jméno | Datum | Podpis | Razítko |
|-------|-------|--------|---------|
|-------|-------|--------|---------|

Za objednatele: Hana Tíkalová Steinerová

Za supervizora: Ing. René Poruba

| | | |
|---------------|----------------------------|------------|
| Za TDS | Bc. Jaroslav Postl, MPA | [REDACTED] |
|---------------|----------------------------|------------|

| | |
|------------------------|------------|
| Za zhotovitele: | [REDACTED] |
|------------------------|------------|



REKAPITULACE ZL 043

Stavba: Stavební úpravy objektu Nad Opatovem 2140, Praha 4

| ZL | Popis | Celkem |
|-----------------------|--|------------------------|
| ZL 043 | Úprava kuchyňských linek - odpočet | -193 501,47 Kč |
| ZL 043 | Úprava kuchyňských linek - přípočet | 1 002 202,35 Kč |
| | | |
| Celkem bez DPH | | 808 700,88 Kč |

| poř. č. | kód položky | Úprava kuchyňských linek v objektu A ubytovna a A, B kanceláře | m.j. | SoD | | | ZL | | |
|---------|-------------|---|--------|--------|------------|--------------|-------------|-----------|---------------|
| | | | | vyměra | J.c. | celkem | připočítáno | J.c. | celkem |
| | | Odpočet | | | | | | | |
| | D1 | Úprava | | | | | | | |
| | 4 | Zařizovací předměty v nedsazenních podlažích | | | | | | | |
| 66 | 4.9 | dřez do kuchyňské linky nerez presunulo do ZL 044 - Odpočet SoD položek v SoD součástí kuch linek | kus | 68,00 | 7 320,00 | 487 760,00 | | | |
| | 788 | Konstrukce trubkové | | | | | | | |
| 223 | T5 | Kuchyňská linka rohová 1,8+1,2 m s nerez dřezem, spodní a horní skříňkami, vestavěná lednice, el. varná deska, vestavěná el. trouba, cirkulační digestoř - D+M zaměna 1 ks kuchyně za větší T3 - mat.c. 19.01 (4+kk) | kus | 38,000 | 60 827,07 | 2 311 428,84 | -1,00 | 60 827,07 | -60 827,07 Kč |
| 222 | T4 | Kuchyňská linka rohová 1,8+1,2 m s nerez dřezem, spodní a horní skříňkami, vestavěná lednice, el. varná deska, vestavěná el. trouba, cirkulační digestoř - D+M zaměna 1 ks kuchyně za větší T2 - mat.c. 19.04 (3+kk) | kus | 54,000 | 60 827,07 | 3 264 582,04 | -1,00 | 60 827,07 | -60 827,07 Kč |
| 227 | T9 | Kuchyňská linka rohová 2,28+2,2+1,8 m s nerez dřezem, spodní a horní skříňkami, vestavěná lednice, el. varná deska, vestavěná el. trouba, vestavěná mikrovlnná trouba, digestoř a octahem na stěchu, příprava pro umístění vestavné myčky - D+M zvětšení šířky linky o 1400 mm | kus | 1,800 | 99 570,22 | 99 570,22 | | | |
| 229 | T11 | Kuchyňská linka 2,8 m s nerez dřezem, spodní a horní skříňkami, 2x vestavěná lednice - D+M zrušena linka na základ požadavku na změnu budoucího využití prostoru | kus | 1,000 | 60 687,99 | 60 687,99 | -1,00 | 60 687,99 | -60 687,99 Kč |
| | | Připočet | | | | | | | |
| | D1 | Úprava | | | | | | | |
| | 4 | Zařizovací předměty v nedsazenních podlažích | | | | | | | |
| 12 | 2.1 | rohový ventil + šesti hadička, připojení zařizovacích předmětů DN15 177*2 - (původní zadání 136) - (rozbočení pro myčku B7) = 131 | kus | 480,00 | 405,00 | 186 300,00 | 131,00 | 405,00 | 53 055,00 Kč |
| 22 | 2.13 | rohový ventil s rozbočením pro připojení myčky + šest hadička, připojení zařizovacích předmětů B7 - (původní zadání 69) = 19 | kus | 68,00 | 810,00 | 55 080,00 | 19,00 | 810,00 | 15 390,00 Kč |
| | 5 | Výtokové batérie v nedsazenních podlažích | | | | | | | |
| 51 | 5.4 | dřezové stojánkové pákové batérie - max. průtok 2.8 litrů 177 - (původní zadání 68) = 109 | kus | 68,00 | 6 640,00 | 383 520,00 | 109,00 | 6 640,00 | 614 760,00 Kč |
| | 7 | Ostatní | | | | | | | |
| 54 | 7.1 | Montážní práce | soubor | 1,000 | 533 280,00 | 533 280,00 | 1,00 | 12 183,74 | 12 183,74 Kč |
| 59 | 7.6 | Přesun hmot | soubor | 1,000 | 84 000,00 | 84 000,00 | 1,00 | 1 910,06 | 1 910,06 Kč |
| | D1 | Úprava | | | | | | | |
| | 2 | Přiklázení | | | | | | | |
| 15 | 2.15 | zápečové ústředí pro dřez a přípravu pro připojení myčky nebo pračky 177 - (původní zadání 88ks) = 109 ks připočet | kus | 68,00 | 693,00 | 47 124,00 | 109,00 | 603,00 | 75 537,00 Kč |
| | 8 | Ostatní | | | | | | | |
| 21 | 5.1 | Montážní práce | soubor | 1,000 | 214 080,00 | 214 080,00 | 1,00 | 2 787,32 | 2 787,32 Kč |

| | | | | |
|-----|------------|--|--------|-------------|
| 26 | 5.6 | Přesun hmot | soubor | 1,000 |
| | 766 | Konstrukce truhlářské | | |
| 221 | T3 | Kuchyňská linka rohová 2,4+1,65 m s nerez dřezem, spodními a horními skříňkami, vestavěná lednice, el. varná deska, vestavěná el. trouba, cirkulační digestoř, příprava pro umístění vestavní myčky - D+M záměna 1 ks kuchyně T5 za větší T3 - míst.č. 19 01 (4+kk) | kus | 32,000 |
| 220 | T2 | Kuchyňská linka rohová 2,4+1,8 m s nerez dřezem, spodními a horními skříňkami, vestavěná lednice, el. varná deska, vestavěná el. trouba, cirkulační digestoř, příprava pro umístění vestavní myčky - D+M záměna 1 ks menší kuchyně T4 za větší T2 - míst.č. 19 04 (3+kk) | kus | 16,000 |
| 227 | T9 | Kuchyňská linka rohová 2,26+2,2+1,0 m s nerez dřezem, spodními a horními skříňkami, vestavěná lednice, el. varná deska, vestavěná el. trouba, vestavěná mikrovlnná trouba, digestoř s odlehčením na sítěch, příprava pro umístění vestavní myčky - D+M zvětšení délky linky o 1400 mm - úprava standardu kuchyně a změny pozic zár. předstětu | kus | 1,000 |
| 403 | 781484510R | Hliníkové profily ukončovací lepené šroubitím lepidlem - D+M | m | 746,218 |
| | | Mézlaoučet | | |
| | | VRN - Vedejší rozpočtové náklady | | |
| | | Zařízení staveníště | % | 121 432,731 |
| | | Kompletační a koordinační činnost | % | 121 432,731 |
| | | Zlizené dopravní podmínky | % | 121 432,731 |
| | | VRN celkem | | |

Úprava kuchyňských linek v objektu A ubytovna a A, B kanceláře

| | | | | |
|------------|------------------|----------|-----------|---------------|
| 113 040,00 | 113 040,00 | 1,00 | 1 472,97 | 1 472,97 Kč |
| 83 440,50 | 2 870 095,85 | 1,00 | 83 440,50 | 83 440,50 Kč |
| 83 868,18 | 1 341 890,85 | 1,00 | 83 868,18 | 83 868,18 Kč |
| 99 570,22 | 99 570,22 | | | |
| 210,00 | 181 183,09 | | | |
| | 12 143 273,10 Kč | | | 792 002,84 Kč |
| 1,90 | 230 722,19 Kč | 7 620,83 | 1,90 | 14 479,19 Kč |
| 1,72 | 208 864,30 Kč | 7 620,83 | 1,72 | 13 107,48 Kč |
| 2,50 | 303 581,83 Kč | 7 820,83 | 2,50 | 19 051,57 Kč |
| | 743 168,31 Kč | | | 48 638,23 Kč |

12 886 441 Kč

808 700,88 Kč

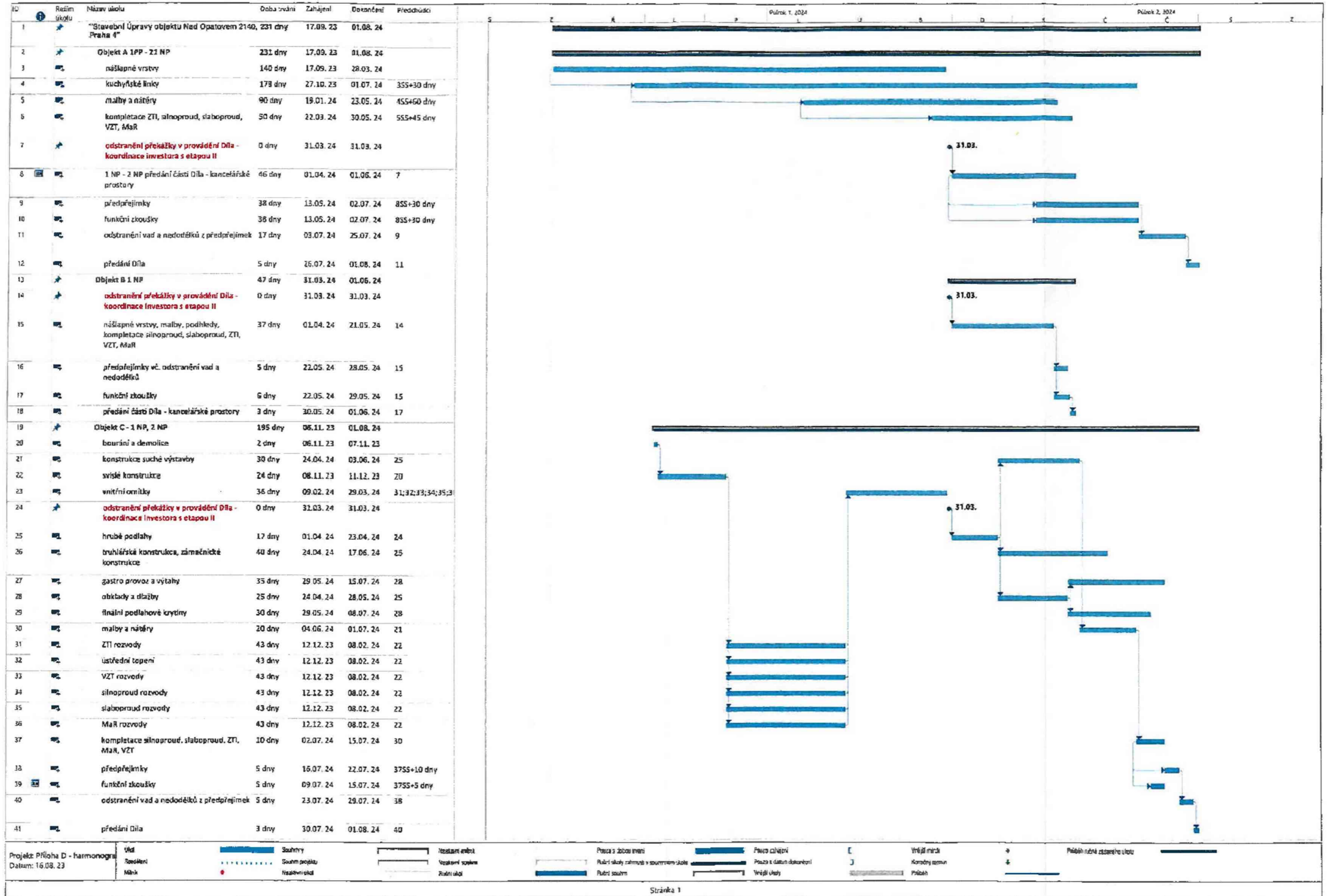
PŘÍLOHA D DODATKY č. 7 (D1 - textová část)

HARMONOGRAM DOKONČENÍ DÍLA

- | | |
|---|-----------------------------------|
| 1) možnost zahájení postupných prací etapou I. | 17. 09. 2023 |
| 2) termín odstranění překážek pro nástup etapy I. úprav) | 31. 03. 2024 (bez sadových úprav) |
| 3) plné zahájení prací etapy I | 01. 04. 2024 |
| 4) postupné dokončení a předání díla etapy I | 01. 06. – 31. 07. 2024 |
| 5) předání bytových jednotek (odstraňování vad a nedodělků, provozní zkoušky, předávání veškeré potřebné dokumentace ke kolaudaci) – I. etapa | 01. 06. – 31. 07. 2024 |
| 6) nebytové jednotky 1.NP obj. A, B – stěhování od dopravy) | 01. 06. 2024 (Odbor dopravy) |
| 7) částečná kolaudace nebyt. jednotek 1.NP a 2.NP obj. A, B v rozsahu potřebném pro plně funkční užívání odboru dopravy (odstraňování vad a nedodělků, provozní zkoušky, předávání dokumentace ke kolaudaci) od | 01. 06. do 30. 06. 2024 |
| 8) nebytové jednotky 1. NP obj. A, B – zahájení provozu od | 01. 07. 2024 (část odboru) |
| 9) nebytové jednotky 2. NP obj. A – stěhování od | 01. 07. 2024 (OSVZ) |
| 10) dokončení díla etapou II | 04. 07. 2024 |
| 11) odstraňování vad a nedodělků, provozní zkoušky, předávání veškeré potřebné dokumentace ke kolaudaci etapy II do | 30. 07. 2024 |
| 12) kolaudace celého díla | 01. 08. 2024 |
| 13) nebytové jednotky 2. NP obj. A – zahájení provozu od | 01. 08. 2024 |
| 14) plné bezbariérové zpřístupnění 1. NP a 2. NP obj. A, B od | 01. 08. 2024 |

U bodů 6) a 8) - 14), nedodržení termínu objednatelem nemá za následek posun navazujících termínů.

PRÍLOHA D DODATKU Č.7 (D2 - grafická časť)



Projekt: Příloha D - harmonogram
Datum: 16.08.23

█ Souhrny
█ Souhrn projektu
█ Realizace

Neustavení
 Neustavení společně
 Ruční úkol

Práce z dobovými
 Ruční úkony zahrnuté v souhrnném úkolu
 Ruční souhrn

Práce celkové
 Práce s datem dokončení
 Vnější úlohy

Vnější práce
 Komplexní seznam
 Přibíh

Přibíh ručně zapsaného úlohu

Stránka 1

| č. dodatku | z. TL | popis | Odst. 4 nemění se celková povaha VR změna dle minimis 15% původní změny hodnoty závazku | | | odst. 5 písm. d) dodatečné stav. práce, služby, dodávky nepřekročení 50 % původní hodnoty závazku | | | odst. 6 písm. a) nepředvídatelné náklady nepřekročí 50% původní hodnoty závazku | | | odst. 7 písm. c) zápůjčka v Kč | | | | |
|------------|--------------------|---|---|------------------|-----------------|---|------------------|------------------|---|-------------------------|------------------|-----------------------------------|-----------------|-----------------|-----------------|----------------|
| | | | přípočet | odpočet | rozdíil | přípočet | odpočet | rozdíil | přípočet | odpočet | rozdíil | přípočet | odpočet | rozdíil | | |
| 1 | 001 | demontáž a likvidace azbestu | | | 0,00 Kč | | | 0,00 Kč | | | 1 523 885,00 Kč | 0,00 Kč | 1 523 885,00 Kč | | | 0,00 Kč |
| | 002 | demontáž stávající elektroinstalace | | | 0,00 Kč | 2 498 327,00 Kč | | 2 498 327,00 Kč | | | 0,00 Kč | | 0,00 Kč | | | 0,00 Kč |
| | 003 | demontáž a likvidace dřevěných kof | | | 0,00 Kč | 818 011,00 Kč | | 818 011,00 Kč | | | 0,00 Kč | | 0,00 Kč | | | 0,00 Kč |
| | 004 | demontáž povlakových krytín | | | 0,00 Kč | | | 0,00 Kč | 314 545,00 Kč | 113 905,00 Kč | 200 639,00 Kč | | | | | 0,00 Kč |
| | 009 | záměna kanál.potrubi HDPE na HT PP | | | 0,00 Kč | | | 0,00 Kč | | | 0,00 Kč | | | 1 701 069,54 Kč | 2 180 027,40 Kč | -478 957,86 Kč |
| | 010 | záměna beton.výplně za LIAPOR | | | 0,00 Kč | | | 0,00 Kč | | | 0,00 Kč | | | 317 301,82 Kč | 509 550,85 Kč | -192 249,03 Kč |
| | 011 | provedení celoploš.stuku stěn a stropů | | | 0,00 Kč | | | 0,00 Kč | 3 604 521,44 Kč | | 3 604 521,44 Kč | | | | | 0,00 Kč |
| | CELKEM | | | 0,00 Kč | 0,00 Kč | 0,00 Kč | 3 316 338,00 Kč | 0,00 Kč | 3 316 338,00 Kč | 5 442 951,44 Kč | 113 905,00 Kč | 5 329 046,44 Kč | 2 018 371,46 Kč | 2 689 578,25 Kč | -671 206,79 Kč | |
| | TOTAL 5 + 6 | | | | | | | | | 8 645 383,44 Kč | | | | | | |
| 2 | 005 | demontáž sociálních jader | | | 0,00 Kč | | | 0,00 Kč | 2 228 326,00 Kč | 0,00 Kč | 2 228 326,00 Kč | | | | 0,00 Kč | |
| | 006 | úprava statického zařízení budovy | | | 0,00 Kč | | | 0,00 Kč | 1 351 940,04 Kč | 1 162 554,55 Kč | 199 385,49 Kč | | | | 0,00 Kč | |
| | 017 | záměna kabel.řadu za příchytky | | | 0,00 Kč | | | 0,00 Kč | | | 0,00 Kč | | | 232 552,91 Kč | 461 234,08 Kč | -228 681,17 Kč |
| | 019 | záměna rozvaděčů ELROZ za SCHARACK | | | 0,00 Kč | | | 0,00 Kč | 2 764 199,90 Kč | 2 437 291,19 Kč | 326 907,71 Kč | | | | | 0,00 Kč |
| | | CELKEM | | | 0,00 Kč | 0,00 Kč | 0,00 Kč | 0,00 Kč | 6 354 464,94 Kč | 3 599 845,74 Kč | 2 754 619,20 Kč | | | 232 552,91 Kč | 461 234,08 Kč | -228 681,17 Kč |
| | TOTAL 5 + 6 | | | | | | | | | 2 754 619,20 Kč | | | | | | |
| 3 | 005b | změna koupelen | | | 0,00 Kč | | | 0,00 Kč | 19 441 267,00 Kč | 2 395 365,35 Kč | 17 044 901,65 Kč | | | | 0,00 Kč | |
| | 008 | bourací práva ve ŽONP | | | 0,00 Kč | | | 0,00 Kč | 1 928 382,64 Kč | 40 351,44 Kč | 1 888 031,20 Kč | | | | 0,00 Kč | |
| | 014 | sanace stávajících hrubých podlah | | | 0,00 Kč | | | 0,00 Kč | 11 097 024,01 Kč | 5 838 952,97 Kč | 5 258 071,04 Kč | | | | 0,00 Kč | |
| | 016 | záměna protipož.obkaldů na desky PAROCK | | | 0,00 Kč | 1 512 912,31 Kč | 695 008,55 Kč | 817 903,76 Kč | | | 0,00 Kč | | | | 0,00 Kč | |
| | 020 | doplnění chrániče na svět.okruh pro klima (ČSN) | | | 0,00 Kč | 303 320,67 Kč | 52 281,08 Kč | 251 039,59 Kč | | | 0,00 Kč | | | | 0,00 Kč | |
| | 021 | doplnění chrániče na svět.okruh (ČSN) | | | 0,00 Kč | 102 194,62 Kč | 17 353,80 Kč | 84 840,82 Kč | | | 0,00 Kč | | | | 0,00 Kč | |
| | 022 | záměna kabelů (ČSN) | | | 0,00 Kč | 1 798 951,18 Kč | 1 891 146,06 Kč | -92 194,88 Kč | | | 0,00 Kč | | | | 0,00 Kč | |
| | 023 | změna plastových listů (ČSN) | | | 0,00 Kč | 4 093 551,54 Kč | 4 875 510,70 Kč | -781 959,16 Kč | | | 0,00 Kč | | | | 0,00 Kč | |
| | 024 | bourání a betonáž v instal.šachtách | | | 0,00 Kč | | | 0,00 Kč | 864 234,34 Kč | 0,00 Kč | 864 234,34 Kč | | | | 0,00 Kč | |
| | 025 | změna ve slab.instal. - zrušení bezj.jednotek | | | 0,00 Kč | 545 551,79 Kč | 161 776,99 Kč | 383 774,80 Kč | | | 0,00 Kč | | | | 0,00 Kč | |
| | 029 | převrtání ocel.prvků pro zařizování kotvení - protipož.obklad ráburní | | | 0,00 Kč | | | 0,00 Kč | | | 0,00 Kč | | | 85 069,46 Kč | 442 891,15 Kč | -357 821,69 Kč |
| | 031 | demontáž UT | | | 0,00 Kč | 6 103 685,36 Kč | 0,00 Kč | 6 103 685,36 Kč | | | 0,00 Kč | | | | | 0,00 Kč |
| | 034 | nové rozvody UT | | | 0,00 Kč | 20 292 485,27 Kč | 1 053 959,05 Kč | 19 238 526,22 Kč | | | 0,00 Kč | | | | | 0,00 Kč |
| | | CELKEM | | | 0,00 Kč | 34 752 652,74 Kč | 8 747 036,23 Kč | 26 005 616,51 Kč | 33 330 907,99 Kč | 8 275 669,75 Kč | 25 055 238,23 Kč | 85 069,46 Kč | 442 891,15 Kč | | | -357 821,69 Kč |
| | TOTAL 5 + 6 | | | | | | | | | 51 060 854,74 Kč | | | | | | |
| 4 | 007 | demontáž azbestu v objektu A | | | 0,00 Kč | | | 0,00 Kč | 4 128 349,88 Kč | 95 283,43 Kč | 4 033 066,45 Kč | | | | 0,00 Kč | |
| | 012 | revize dveří v objektu A | | | 0,00 Kč | 2 889 363,85 Kč | 1 294 950,36 Kč | 1 595 013,49 Kč | | | 0,00 Kč | | | | 0,00 Kč | |
| | 012A | záměna dveřních prahů za listy | | | 0,00 Kč | | | 0,00 Kč | | | 0,00 Kč | | 157 358,47 Kč | 1 104 744,73 Kč | -947 386,26 Kč | |
| | 026 | revize kabeláže v objektu A a B | 1 071 797,43 Kč | 62 093,95 Kč | 1 009 703,48 Kč | | | 0,00 Kč | | | 0,00 Kč | | | | 0,00 Kč | |
| | 027 | nové hrubé podlahy v objektu A | | | 0,00 Kč | | | 0,00 Kč | 2 237 968,67 Kč | 439 859,05 Kč | 1 798 109,61 Kč | | | | 0,00 Kč | |
| | 030 | revize silnoproudu v obj. A a B | | | 0,00 Kč | 3 669 485,28 Kč | 1 970 835,89 Kč | 1 698 649,39 Kč | | | 0,00 Kč | | | | 0,00 Kč | |
| | 033 | stav.úpravy technick.prostor v Z1 a Z2 NP | 515 200,89 Kč | | 515 200,89 Kč | | | 0,00 Kč | | | 0,00 Kč | | | | 0,00 Kč | |
| | 036 | doplnění koupelen v jednotkách 4+kk | 4 707 411,40 Kč | 750 563,04 Kč | 3 956 848,36 Kč | | | 0,00 Kč | | | 0,00 Kč | | | | 0,00 Kč | |
| | 040 | úpravy J.PP | | | 0,00 Kč | 1 629 345,01 Kč | | 1 629 345,01 Kč | | | 0,00 Kč | | | | 0,00 Kč | |
| | | CELKEM | 6 294 409,72 Kč | 812 656,99 Kč | 5 481 752,73 Kč | 8 189 294,14 Kč | 3 265 786,25 Kč | 4 923 507,89 Kč | 6 366 318,55 Kč | 535 142,49 Kč | 5 831 176,06 Kč | 157 358,47 Kč | 1 104 744,73 Kč | | -947 386,26 Kč | |
| | TOTAL 5 + 6 | | | | | | | | | 10 754 683,95 Kč | | | | | | |
| 5 | 013 | revize konstrukcí suché výstavby obj. A | | | 0,00 Kč | | | 847 518,94 Kč | 1 212 744,05 Kč | -365 225,11 Kč | | | | | 0,00 Kč | |
| | 015 | revize omítek | 3 700 047,20 Kč | 1 886 135,54 Kč | 1 813 911,66 Kč | | | 0,00 Kč | | | 0,00 Kč | | | | 0,00 Kč | |
| | 028 | revize zděva objektu A | | | 0,00 Kč | 716 449,27 Kč | 1 847 226,56 Kč | -1 130 777,29 Kč | | | 0,00 Kč | | | | 0,00 Kč | |
| | 035 | celková revize objektu B | | | 0,00 Kč | 339 079,02 Kč | 130 354,90 Kč | 208 724,12 Kč | | | 0,00 Kč | | | | 0,00 Kč | |
| | 039 | celková revize objektu C | 5 734 663,68 Kč | 1 710 291,68 Kč | 4 024 372,00 Kč | | | 0,00 Kč | | | 0,00 Kč | | | | 0,00 Kč | |
| | 042 | revize projektu gener.klíče | 1 438 806,48 Kč | | 1 438 806,48 Kč | | | 0,00 Kč | | | 0,00 Kč | | | | 0,00 Kč | |
| | 044 | odpočet položek, které nebyly realizovány | | | 0,00 Kč | | 5 612 775,28 Kč | -5 612 775,28 Kč | | | 0,00 Kč | | | | 0,00 Kč | |
| | CELKEM | 10 873 517,36 Kč | 3 596 427,22 Kč | 7 277 090,14 Kč | 1 903 047,23 Kč | 8 803 100,79 Kč | -5 900 053,56 Kč | 0,00 Kč | 0,00 Kč | 0,00 Kč | 0,00 Kč | 0,00 Kč | 0,00 Kč | 0,00 Kč | | |
| | TOTAL 5 + 6 | | | | | | | | | -6 900 053,56 Kč | | | | | | |
| 6 | A | náklady zhotovitele spojené s prodáváním doby plnění do 1. 7. 2021 | | | 0,00 Kč | 6 020 396,22 Kč | | 6 020 396,22 Kč | | | 0,00 Kč | | | | 0,00 Kč | |
| | B | náklady zhotovitele spojené s omezením prací | 5 255 432,28 Kč | | 5 255 432,28 Kč | | | 0,00 Kč | | 0,00 Kč | | | | | 0,00 Kč | |
| | C | náklady zhotovitele spojené s obnovením provádění díla | 350 000,00 Kč | | 350 000,00 Kč | | | 0,00 Kč | | | 0,00 Kč | | | | 0,00 Kč | |
| | D | konzervace dokonč.díla, zvýšení ceny nedokonč.díla, přeruš.stavby | 4 809 072,34 Kč | | 4 809 072,34 Kč | | | 0,00 Kč | | | 0,00 Kč | | | | 0,00 Kč | |
| | 045 | odpočet položky č. 772 (podlahy z kamene) | | | 0,00 Kč | | 1 064 433,80 Kč | -1 064 433,80 Kč | | | 0,00 Kč | | | | 0,00 Kč | |
| | CELKEM | 10 414 804,62 Kč | 0,00 Kč | 10 414 804,62 Kč | 6 020 396,22 Kč | 1 064 433,80 Kč | 4 355 562,42 Kč | 0,00 Kč | 0,00 Kč | 0,00 Kč | 0,00 Kč | 0,00 Kč | 0,00 Kč | 0,00 Kč | | |
| | TOTAL 5 + 6 | | | | | | | | | 4 955 962,42 Kč | | | | | | |
| | 041 | revize objektu C | | | 0,00 Kč | 0,00 Kč | 0,00 Kč | 0,00 Kč | | | 0,00 Kč | | | | 0,00 Kč | |
| | 043 | úprava kuchyňských linek objekt A + A. B kanceláře | 1 002 202,35 Kč | 193 501,47 Kč | 808 700,88 Kč | | | 0,00 Kč | | | 0,00 Kč | | | | 0,00 Kč | |
| | 046 | zbytek generálního klíče | | | 0,00 Kč | | | 0,00 Kč | 1 438 806,48 Kč | | -1 438 806,48 Kč | | | | 0,00 Kč | |
| | A | konzervace dokonč.díla, zvýšení ceny nedokonč.díla, přeruš.stavby | 2 355 867,00 Kč | | 2 355 867,00 Kč | | | 0,00 Kč | | | 0,00 Kč | | | | 0,00 Kč | |
| | CELKEM | 3 358 069,35 Kč | 193 501,47 Kč | 3 164 567,88 Kč | 0,00 Kč | 1 438 806,48 Kč | -1 438 806,48 Kč | 0,00 Kč | 0,00 Kč | 0,00 Kč | 0,00 Kč | 0,00 Kč | 0,00 Kč | 0,00 Kč | | |
| | TOTAL 5 + 6 | | | | | | | | | -1 438 806,48 Kč | | | | | | |

DODATKY 1 - 7 - navýšení dle podkladů HOCHTIEEF - dle AK Balcar (změna 05.09.2023)

| | přípočet (P) | odpočet (O) | P + O (absolutní hodnota změny) | zápočet změnových listů (P-O) | 30% | 74 100 125,40 Kč |
|--------------|--------------------------|-------------------------|------------------------------------|-------------------------------|-------|------------------|
| Odst. 5 | 54 181 728,33 Kč | 23 319 163,55 Kč | 77 500 891,88 Kč | 30 862 564,78 Kč | 12,49 | |
| Odst. 6 | 51 494 642,92 Kč | 12 524 563,99 Kč | 64 019 206,91 Kč | 38 970 078,93 Kč | 15,78 | |
| Odst. 9 | | | 141 520 098,79 Kč | 69 832 543,71 Kč | 28,27 | -4 267 481,69 Kč |
| | | | | | 15% | 37 050 062,70 Kč |
| Odst. 4 | 30 940 503,05 Kč | 4 602 585,68 Kč | 35 543 088,73 Kč | | 14,39 | -1 506 925,97 Kč |
| TOTAL | 139 110 224,60 Kč | 45 144 761,43 Kč | 184 254 986,03 Kč | | | |

| | 2022 | 2023 | |
|-----------|-----------------|-----------------|-----------------|
| Príloha A | | | 6 020 396,22 Kč |
| Príloha B | | | 5 255 432,28 Kč |
| Príloha C | | | 350 000,00 Kč |
| Príloha D | 1 061 599,48 Kč | 705 732,48 Kč | 355 867,00 Kč |
| | 0,00 Kč | 1 076 459,14 Kč | 0,00 Kč |
| | 240 832,80 Kč | 240 832,80 Kč | 0,00 Kč |
| | 2 000 000,00 Kč | 2 785 047,92 Kč | 2 000 000,00 Kč |
| | 3 302 432,28 Kč | | |

fakturované měsíčně
ještě nebylo fakturováno

| Zkrácené záruční doby zařízení a výrobků |
|---|
| Popis |
| Systém EPS - Elektrická požární signalizace - ústředna, hlásiče, ovládací prvky apod. |
| Systém ER - Evakuační rozhlas - ústředna, reproduktory |
| TU - telefonní ústředna, telefony v bytech |
| Svítilna |
| Rozvaděče |
| Zařizovací předměty |
| ZTI - zařizovací předměty |
| VZT jednotky |
| MaR |
| Výtah svislý |