

## SMLOUVA O NADAČNÍ PODPOŘE NA GRANTOVÝ PROJEKT

### **Nadace Proměny Karla Komárka**

se sídlem: Evropská 866/71, Vokovice, 160 00 Praha 6, IČO: 27421538,  
zapsaná v nadačním rejstříku vedeném Městským soudem v Praze, sp. zn. N 577,  
kterou zastupuje: Luboš Veselý, pověřený řízením, na základě plné moci,

dále jen „**Nadace**“ jako poskytovatel nadační podpory na straně jedné

a

### **Základní škola a mateřská škola, Ivančice-Řeznovice, okres Brno-venkov**

se sídlem: Řeznovice 88, 664 91 Ivančice, IČO: 65265530,  
zapsaná v rejstříku škol a školských zařízení u Ministerstva školství, mládeže a tělovýchovy pod  
RED-IZO 600110800,

kterou zastupuje: Mgr. Karla Černá, ředitelka,

bankovní spojení: č. ú. 1054430297/0100, vedený u Komerční banky, a s.,

dále jen „**Příjemce**“ jako příjemce nadační podpory na straně druhé

Nadace a Příjemce společně označeni jako „**Smluvní strany**“ nebo „**Strany**“

### **VZHLEDEM K TOMU, ŽE:**

- (A) účelem Nadace je podpora lidí, kteří chtějí zlepšit prostředí měst v České republice, vzdělávání dětí a mladých lidí v návaznosti na prostředí a odborná pomoc s realizací projektu, komunikací s veřejností a fundraisingem; v souladu s tímto účelem Nadace vytváří finanční, materiální a organizační podmínky mimo jiné pro:
- (a) školská zařízení, která napomáhají ke zlepšení školních zahrad či veřejného prostoru v předškolí ve městech a obcích a zároveň aktivně rozvíjejí vztah dětí a mladých lidí, zejm. žáků a studentů, k okolnímu prostředí;
  - (b) podporu aktivního a zodpovědného přístupu lidí k životnímu prostředí, veřejnému prostoru a související osvětě;
  - (c) rozvoj dovedností dětí a mladých lidí tak, aby získali vztah k prostředí, které je obklopuje a je jim blízké, uměli za ně převzít odpovědnost a uvědomovali si důležitost aktivního přístupu a spolupráce při jeho utváření;
- (B) Příjemce se zúčastnil Nadací vyhlášené Grantové výzvy 2021 v rámci programu Zahrada hrou s projektem nazvaným Brána k dobrodružstvím (dále jako „**Grantový projekt**“); Grantový projekt spočívá v obnově školní zahrady, která se nachází na pozemku par. č. 310/1 o celkové výměře 1254 m<sup>2</sup> a na pozemku par. č. 309 o celkové výměře 1165 m<sup>2</sup>, v katastrálním území Řeznovice;
- (C) Grantový projekt nebyl Nadací vybrán v rámci Grantové výzvy 2021 v programu Zahrada hrou, ale byl vyčleněn k poskytnutí nadační podpory v rámci „*Fundraisingových projektů*“ a v této oblasti vybrán jako pilotní projekt k poskytnutí nadační podpory formou matchingu; dále poskytne Nadace Příjemci podporu formou poskytnutí odborných konzultací a fundraisingové kampaně, tj. jeho zařazením mezi příjemce v rámci veřejné sbírky uskutečňované Nadací v souladu s osvědčením Magistrátu hl. m. Prahy ze dne 20.5.2013 (dále jen „**Veřejná sbírka**“); Nadační podpora tak spočívá v podpoře formou uspořádání a vedení Veřejné sbírky pro Grantový projekt Příjemce, na které se Příjemce podílí spoluprací při realizaci kampaně a propagací dané Veřejné sbírky a v poskytnutí peněžního nadačního příspěvku navázaného na vybrané peněžní prostředky v rámci Veřejné sbírky (tzv. matching);

- (D) správní rada Nadace schválila poskytnutí nadačního příspěvku Příjemci dne 26.9.2022 (rozhodnutí správní rady Nadace č. 2e/PR/7/2022/SR);

## **UZAVÍRAJÍ SMLUVNÍ STRANY TUTO SMLOUVU O NADAČNÍ PODPOŘE NA GRANTOVÝ PROJEKT (dále jen „Smlouva“).**

### **1. PŘEDMĚT SMLOUVY**

- 1.1 Předmětem této Smlouvy je stanovení podmínek pro poskytnutí nadační podpory k realizaci Grantového projektu, jakož i vymezení práv a povinností Smluvních stran a další podmínky a ujednání.

### **2. NADAČNÍ PODPORA GRANTOVÉHO PROJEKTU**

- 2.1 Nadace za podmínek uvedených dále v této Smlouvě poskytne Grantovému projektu finanční podporu (dále jako „**Nadační příspěvek**“) a odbornou a další podporu (dále jako „**Odborná podpora**“). Nadační příspěvek a Odborná podpora společně jako „**Nadační podpora**“.
- 2.2 Podmínky poskytnutí Nadační podpory neuvedené výslovně v této Smlouvě jsou obsaženy v Metodice pro žadatele o nadační podporu pro Grantovou výzvu 2021 vyhlášenou dne 1.11.2021 (dále jen „**Metodika**“), v Žádosti o nadační podporu podané Příjemcem do Grantové výzvy 2021 dne 29.12.2021, jejíž aktualizované znění tvoří **Přílohu č. 1** této Smlouvy (dále jen „**Žádost**“). Podmínky stanovené v Metodice a Žádosti se považují za podmínky poskytnutí Nadační podpory a Příjemce se zavazuje se těmito řídit a jednat v souladu s nimi, ledaže tato Smlouva výslovně stanoví jinak.
- 2.3 Podmínkou pro poskytnutí nadační podpory je aktivní zapojení pedagogů, rodičů, dětí i širší komunity do realizace Grantového projektu, udržitelnost Grantového projektu z hlediska ekologického a ekonomického a zajištění informovanosti o Grantovém projektu; Příjemce se zavazuje za tímto účelem pořádat během realizace Grantového projektu doprovodné akce a účastnit se seminářů, konzultací a dalších aktivit organizovaných Nadací jako vzdělávací podpora Příjemci.

### **3. NADAČNÍ PŘÍSPĚVEK A JEHO TRVÁNÍ**

- 3.1 Nadace při splnění v této Smlouvě stanovených podmínek poskytne Příjemci Nadační příspěvek na realizaci Grantového projektu, nejvýše však ve výši **90.000 Kč**, a to v rámci fundraisingového nástroje zvaného *matching*, který je blíže popsán v čl. 4 Smlouvy, který se skládá z následujícího:

- 3.1.1 nadační příspěvek **až do výše 30.000 Kč**, který je blíže popsán v čl. 4.4.1 Smlouvy (dále jen „**Nadační příspěvek I**“); a
- 3.1.2 nadační příspěvek **ve výši 20.000 Kč**, který může Příjemce získat **i opakovaně (až 3x)**, a to za splnění podmínek uvedených v čl. 4.4.2 níže (dále jen „**Nadační příspěvek II**“);

(Nadační příspěvek I a Nadační příspěvek II společně také „**Nadační příspěvek**“).

- 3.2 Příjemce Nadační příspěvek za podmínek stanovených touto Smlouvou přijímá a zavazuje se s Nadačním příspěvkem nakládat v souladu s touto Smlouvou a plnit další povinnosti v této Smlouvě stanovené.
- 3.3 Poskytnutí Nadačního příspěvku: Nadační příspěvek bude moci být Příjemci poskytnut nejpozději do **31.12.2023** včetně.

Čerpání Nadačního příspěvku: Příjemce bude moci čerpat Nadační příspěvek **nejpozději do 12 měsíců po uzavření účtu Příjemce ve Veřejné sbírce**, nebude-li v odůvodněných případech s Nadací dohodnuto odlišně.

- 3.4 **Nadační příspěvek** bude poskytnut Nadací Příjemci do 30 kalendářních dnů ode dne naplnění níže uvedené skutečnosti, která je navázána na konanou Veřejnou sbírku, jíž je Grantový projekt součástí, či na účelově vázaný dar poukázaný na nadační účet (jak jsou tyto skutečnosti blíže popsány v čl. 4 Smlouvy); poskytnutí Nadačního příspěvku bude uskutečněno formou převodu peněžních prostředků ve výši odpovídající příslušné částce Nadačního příspěvku na účet Příjemce uvedený v záhlaví této Smlouvy, dle níže uvedeného:

#### 3.4.1 **Nadační příspěvek I**

- (a) V případě dovršení vybrané či obdržené částky v hodnotě 30.000 Kč:  
Nadační příspěvek I ve výši odpovídající maximální částce Nadačního příspěvku I, uvedené v čl. 3.1.1 Smlouvy;
- (b) V případě, kdy se nepodaří dosáhnout vybrané či obdržené částky v hodnotě 30.000 Kč:  
Nadační příspěvek I ve výši odpovídající příslušné částce Nadačního příspěvku I, na kterou vznikl Příjemci nárok postupem dle čl. 4.4.1 níže, a to k poslednímu dni možného poskytnutí Nadačního příspěvku (viz čl. 3.3 výše);

#### 3.4.2 **Nadační příspěvek II**

- (a) V případě dovršení vybrané či obdržené částky v hodnotě 100.000 Kč a dále vždy po dosažení dalších 100.000 Kč, a to až do částky v hodnotě 300.000 Kč či její převýšení:  
Nadační příspěvek II ve výši uvedené v čl. 3.1.2 Smlouvy;
- (b) V případě, kdy se nepodaří dosáhnout vybrané či obdržené částky v hodnotě uvedené výše:  
Nadační příspěvek II nebude poskytnut, a to ani v poměrné výši;

pro účely splnění tohoto závazku Nadace je rozhodující okamžik, kdy částka byla odepsána z účtu Nadace ve prospěch účtu Příjemce.

- 3.5 Smluvní strany sjednávají, že bude-li skutečná cena realizace Grantového projektu nižší než částka poskytnutá Příjemci na základě této Smlouvy, tj. částka dle čl. 3.1 výše navýšená o případný Nadační příspěvek z veřejné sbírky (jak je tento pojem definován níže), vrátí Příjemce Nadaci částku rozdílu, nedohodnou-li se Smluvní strany výslovně jinak, a to na základě písemné výzvy Nadace k vrácení učiněné po vyhodnocení Závěrečné zprávy, resp. dodatečné Závěrečné zprávy (tak, jak je tento pojem definován níže v této Smlouvě), a to do 15 pracovních dnů ode dne doručení této výzvy; za písemnou formu je pro tyto účely považována výměna adresátů potvrzených e-mailových zpráv. Přesná výše poskytnutých nadačních příspěvků bude stanovena v souladu s čl. 4.5 a čl. 4.6 Smlouvy a uvedena v postupně aktualizované **Příloze č. 2** Smlouvy.
- 3.6 Příjemce je povinen Nadační příspěvek použít v souladu s podmínkami stanovenými touto Smlouvou, Metodikou a Žadostí a v souladu s příslušnými právními předpisy, jinak je dle ustanovení § 354 zákona č. 89/2012 Sb., občanský zákoník, ve znění pozdějších předpisů (dále jen „**Občanský zákoník**“), povinen poskytnutý Nadační příspěvek Nadaci vrátit.

## 4. FUNDRASINGOVÝ NÁSTROJ ZVANÝ MATCHING

4.1 Příjemce může na Grantový projekt získat peněžní prostředky formou Veřejné sbírky, kterou pro Příjemce uspořádá a povede Nadace na základě již uděleného osvědčení k pořádání veřejných sbírek, kterým Nadace disponuje. Účet Příjemce na Grantový projekt bude Příjemci ve Veřejné sbírce založen do 15 kalendářních dnů ode dne účinnosti této Smlouvy, nedohodnou-li se Strany odlišně.

4.2 Příjemce se zavazuje podílet se na veřejné sbírce formou:

4.2.1 spolupráce na realizaci kampaně; a

4.2.2 propagace Veřejné sbírky.

4.3 Vybírání peněžních příspěvků do Veřejné sbírky bude skrze webovou darovací platformu provozovanou Nadací, případně jinou formou dle možností povolených v Nadaci uděleném osvědčení (např. benefiční akce). Peněžní prostředky vybrané pro Příjemce v rámci Veřejné sbírky budou v plné výši poukázány Příjemci formou nadačního příspěvku. Tato částka nadačního příspěvku, tj. peněžní prostředky vybrané v rámci veřejné sbírky, jakož i případné peněžní prostředky poukázané na nadační účet formou daru za účelem jeho převedení Příjemci (dále společně jen „**Nadační příspěvek z Veřejné sbírky**“), nebudou zahrnuty do částky Nadačního příspěvku. Rovněž s Nadačním příspěvkem z Veřejné sbírky je však Příjemce povinen nakládat v souladu s touto Smlouvou, zejm. pak v souladu s čl. 6.1, 6.2 a 3.6 Smlouvy.

4.4 V případě, kdy budou výše uvedeným způsobem fundraisingu s podporou Nadace na Grantový projekt vybrány finanční prostředky, Nadace učiní následující kroky:

### 4.4.1 NADAČNÍ PŘÍSPĚVEK I.

Příjemci příslušnou vybranou částku, tj. Nadační příspěvek z Veřejné sbírky, až do výše 30.000 Kč zdvojnásobí v podobě Nadačního příspěvku I.

Pokud tedy bude v rámci fundraisingu, zejm. pak pomocí Veřejné sbírky, vybrána částka ve výši 30.000 Kč, bude Nadací vyplacen maximální Nadační příspěvek I pro tyto účely alokovaný, tedy částka ve výši 30.000 Kč. V případě vybrání nižší částky bude jako Nadační příspěvek I vyplacena takováto nižší částka; a dále

### 4.4.2 NADAČNÍ PŘÍSPĚVEK II.

v případě vybrání dalších finančních prostředků v rámci Veřejné sbírky po dosažení částky ve výši 100.000 Kč a dále vždy po dosažení dalších 100.000 Kč, a to až do částky v hodnotě 300.000 Kč či tuto převyšující, poskytne Nadace za každých takto vybraných 100.000 Kč Nadační příspěvek II, tj. částku ve výši 20.000 Kč, a to i opakovaně (až 3x)

Pokud tedy bude v rámci fundraisingu, zejm. pak pomocí Veřejné sbírky, vybrána částka ve výši 100.000 Kč, bude Nadací vyplacen Nadační příspěvek II pro tyto účely alokovaný, tedy částka ve výši 20.000 Kč; při dosažení částky 200.000 Kč, v rámci Veřejné sbírky, bude podruhé vyplacen Nadační příspěvek II, tj. opět částka ve výši 20.000 Kč a při dosažení či převýšení částky 300.000 Kč v rámci Veřejné sbírky, bude potřetí a naposledy vyplacen Nadační příspěvek II.

V případě vybrání nižší částky, nedovršení výše 100.000 Kč v rámci Veřejné sbírky, nebude Nadační příspěvek II vyplacen, a to ani poměrně. Pro případné opakující se Nadační příspěvky II bude postupováno shodným principem.

4.5 Smluvní strany tímto sjednávají, že přesná výše Nadačního příspěvku, vyplacená Příjemci v souladu s výše uvedeným, bude uvedena v postupně aktualizované **Příloze č. 2**, která tvoří nedílnou součást této Smlouvy. K aktualizaci dojde vždy bez zbytečného odkladu

poté, jakmile bude jeho výše Stranám známa, resp. Příjemci převedena s tím, že takováto výše bude plně odpovídat výše stanovenému principu.

Aktualizace Přílohy č. 2 se nepovažuje za změnu ani doplněk této Smlouvy, avšak aktualizovaná Příloha č. 2 musí být, s uvedením data aktualizace, podepsána kontaktními osobami obou Smluvních stran (jak jsou tyto uvedeny v čl. 13 Smlouvy).

#### 4.6 **Nadační příspěvek z Veřejné sbírky:**

Výše Nadačního příspěvku z Veřejné sbírky bude doplňována způsobem, jak uvedeno v čl. 4.5 výše (tj. opětovnou aktualizací **Přílohy č. 2**) s tím, že Nadační příspěvek z Veřejné sbírky bude Příjemci převeden postupně, po částech:

- 4.6.1 část Nadačního příspěvku z Veřejné sbírky bude Příjemci převedena po dosažení hranice pro matching pro Nadační příspěvek I (viz čl. 4.4.1 výše), a to toliko v případě, kdy Příjemce dané hranice dosáhne;
- 4.6.2 další část Nadačního příspěvku z Veřejné sbírky bude Příjemci převedena vždy po dosažení hranice pro matching pro Nadační příspěvek II (viz čl. 4.4.2 výše), a to toliko v případě, kdy Příjemce dané hranice dosáhne;
- 4.6.3 zbylá část Nadačního příspěvku z Veřejné sbírky bude Příjemci převedena po uzavření účtu Příjemce ve Veřejné sbírce;
- 4.6.4 po obdržení první části Nadačního příspěvku z Veřejné sbírky je Příjemce oprávněn nad rámec výše uvedeného žádat o poskytnutí další části Nadačního příspěvku z Veřejné sbírky v minimální výši 50.000 Kč, za předpokladu, že příslušná částka (tj. nad rámec již obdržených 30.000 Kč) bude na účtu Příjemce ve Veřejné sbírce vybrána. Poskytnutí každé části Nadačního příspěvku z Veřejné sbírky proběhne na základě separátní smlouvy o poskytnutí nadačního příspěvku z Veřejné sbírky.

- 4.7 Čerpání Nadačního příspěvku z Veřejné sbírky: Nadační příspěvek z Veřejné sbírky bude Příjemce moci čerpat **nejpozději do 12 měsíců po uzavření účtu Příjemce ve Veřejné sbírce**, nebude-li v odůvodněných případech s Nadací dohodnuto odlišně.

### 5. **ODBORNÁ PODPORA**

- 5.1 Nadace za podmínek uvedených dále v této Smlouvě poskytne Grantovému projektu Odbornou podporu v následujícím rozsahu:

#### 5.1.1 Fundraisingová kampaň

Příjemci bude dána možnost být aktivně zapojen a spolupodílet se na fundraisingové kampani za účelem získání finančních prostředků na Grantový projekt. Tato fundraisingová kampaň bude uskutečňována formou Veřejné sbírky, a to skrze nadační online platformu pro fundraisingovou kampaň.

Pracovníci Nadace specializující se na PR a fundraising či její externí spolupracovníci Příjemci pomohou s nastavením dané kampaně, a to formou konzultací v celkovém rozsahu až 10 hodin. Příjemce se rovněž bude moci účastnit vzdělávacích seminářů o fundraisingu, pořádaných Nadací.

#### 5.1.2 Odborné konzultace

Příjemci bude dána možnost čerpat odbornou podporu poskytovanou formou odborných konzultací s pracovníky Nadace specializujícími se na danou problematiku, příp. se specialisty, zejména v souvislosti s komunikační podporou v případě potřeby pomoci s navázáním spojení s místní samosprávou, ať už v souvislosti s jejím oslovením či ve vztahu k nastavení již započaté spolupráce

s místním samosprávným celkem. Celkový objem takto poskytnutých odborných konzultací dle této Smlouvy nepřekročí v součtu 10 hodin.

## 6. POUŽITÍ NADAČNÍHO PŘÍSPĚVKU

- 6.1 Příjemce je oprávněn a povinen použít Nadační příspěvek výhradně na výdaje bezprostředně související s Grantovým projektem, a to konkrétně k pořízení prvků, které budou Nadací předem schváleny, a to včetně schválení pořizovací ceny daného herního prvku. Případné další odůvodněné náklady, jiné než výše uvedené, související s Grantovým projektem musí být Nadací předem výslovně schváleny.
- 6.2 Příjemce není oprávněn použít poskytnutý Nadační příspěvek ke krytí nákladů spojených s realizací Grantového projektu vzniklých před uzavřením této Smlouvy či na pokrytí nákladů jiných, než jak výslovně uvedeno v čl. 6.1 výše, nedohodne-li se s Nadací výslovně písemně jinak.
- 6.3 Podmínkou pro oprávněné použití Nadačního příspěvku v souladu s touto Smlouvou je předchozí souhlas Nadace s osobou, která bude pro Příjemce:
- 6.3.1 organizovat případnou veřejnou zakázku k výběru dodavatele realizace Grantového projektu;
  - 6.3.2 provádět realizaci Grantového projektu, včetně osoby vypracovávající projektovou dokumentaci, bude-li tato pro Grantový projekt zpracovávána;
  - 6.3.3 provádět autorský, příp. technický dozor v rámci realizace Grantového projektu, bude-li sjednán;
  - 6.3.4 zhotovovat herní prvky, budou-li tyto umístěny v zahradě v rámci realizace Grantového projektu.
- 6.4 Příjemce se zavazuje písemně požádat Nadaci o souhlas s výběrem těchto osob, a to vždy před uzavřením příslušné smlouvy, resp. zahájením spolupráce s každou takovou osobou. Za písemnou formu se pro účely udělení souhlasu považuje též výměna adresáty potvrzených e-mailových zpráv. Bez souhlasu Nadace s výběrem těchto osob nelze použít Nadační příspěvek k úhradě odměn těchto osob či jiných nákladů vyúčtovaných těmito osobami; uzavření smlouvy, resp. zahájení spolupráce Příjemce s danou osobou i přes odůvodněný nesouhlas Nadace je považováno za porušení podmínek poskytnutí nadační podpory, jakož i porušení podmínek této Smlouvy.
- 6.5 Příjemce se dále zavazuje smluvně zajistit, aby:
- 6.5.1 případná veřejná zakázka k výběru dodavatele realizace Grantového projektu byla organizována a provedena v souladu s příslušnými právními předpisy vztahujícími se na danou oblast a problematiku;
  - 6.5.2 realizace Grantového projektu byla provedena na podkladě projektové dokumentace schválené Nadací, byla-li tato pro Grantový projekt vypracována;
  - 6.5.3 realizaci Grantového projektu prováděla odborně způsobilá osoba;
  - 6.5.4 realizace Grantového projektu byla dokončena, včetně odstranění vad/nedodělků, nejpozději do 31.12.2024;
  - 6.5.5 dokončená realizace Grantového projektu byla předána a převzata písemným protokolem, resp. písemným záznamem o odstranění vad/nedodělků, byl-li Grantový projekt převzat s vadami či nedodělků (dále jako „**Protokol**“ a „**Záznam**“);
  - 6.5.6 Nadace byla oprávněna, na základě její žádosti, kontrolovat provádění realizace Grantového projektu, zejm. provést kontrolu dokončené realizace Grantového projektu před podpisem Protokolu, resp. Záznamu.

## **7. DALŠÍ PRÁVA A POVINNOSTI SMLUVNÍCH STRAN**

- 7.1 Není-li touto Smlouvou stanoveno odlišně, je Příjemce povinen bez zbytečného odkladu, nejdéle však do 3 pracovních dnů, reagovat na podněty Nadace, zejména (i) předat Nadaci na její žádost smlouvy, které, se souhlasem Nadace, uzavřel s osobami provádějícími anebo podílejícími se na realizaci Grantového projektu, resp. smlouvy, které případně uzavřely tyto osoby mezi sebou navzájem, (ii) sdělit Nadaci jí požadované informace, (iii) odpovědět na dotazy Nadace, nebo (iv) učinit jiné Nadací požadované úkony související s realizací Grantového projektu či se na tento vážící. V případě, že Příjemce nebude schopen z objektivních důvodů dodržet stanovenou lhůtu, sdělí písemně tuto skutečnost Nadaci s uvedením důvodu a informaci podá či úkon provede v náhradním termínu, na kterém se dohodne s Nadací. Příjemce je rovněž povinen informovat Nadaci o osobách poradců či jiných partnerech Grantového projektu.
- 7.2 Příjemce je povinen umožnit Nadaci kontrolu činnosti osob provádějících anebo podílejících se na realizaci Grantového projektu, zejm. kontrolu činnosti architekta zpracovávajícího projektovou dokumentaci (je-li tato pro Grantový projekt vypracovávána), dodavatele realizace Zahrady, zhotovitele herních prvků apod.
- 7.3 Příjemce se zavazuje dodržovat tato pravidla komunikace a informovanosti:
- 7.3.1 zajištění informovanosti o Grantovém projektu a průběžné propagace Grantového projektu směrem k veřejnosti skrze Facebook a/nebo jiné využívané sociální sítě (včetně označování příspěvků odkazem na profil Nadace na odpovídající platformě) a dále informovat o projektu v médiích se zmínkou o Nadaci a zajištění informovanosti směrem k dotčeným úřadům;
- 7.3.2 průběžně informovat Nadaci o stavu Grantového projektu, jeho vývoji a událostech s ním souvisejících, včetně průběžné fotodokumentace (minimálně z akcí realizovaných v rámci Grantového projektu);
- 7.3.3 s dostatečným předstihem informovat Nadaci o akcích plánovaných v rámci Grantového projektu a zpětně podávat zprávy o tom, jak proběhly, včetně základní fotodokumentace (formou tiskové zprávy, odkazem na zprávu v médiích, krátkým shrnutím do e-mailu, odkazem na příspěvek na sociálních sítích apod.);
- 7.3.4 prezentovat spolupráci s Nadací a poskytnutí Nadační podpory na všech materiálech, akcích a prezentacích souvisejících s Grantovým projektem, a to minimálně v rozsahu užití dále uvedené formulace a s využitím logotypu (loga) Nadace: „Grantový projekt je/byl realizován ve spolupráci a s podporou Nadace Proměny Karla Komárka“. Použití logotypu musí být v souladu s pravidly definovanými grafickým manuálem Nadace.
- 7.4 Příjemce souhlasí s tím, aby Nadace využívala údaje a materiály o Grantovém projektu, které obdržela v rámci plnění povinností Příjemce z této Smlouvy, pro potřeby informovanosti o Grantovém projektu a prezentace Nadace a jejích dárců.
- 7.5 Příjemce se zavazuje po dobu 10 let po uzavření Grantového projektu umožnit Nadaci využívat zahradu pro aktivity Nadace zaměřené na osvětu a vzdělávání v souladu s účelem Nadace, resp. zaměřené na propagaci účelu Nadace (např. organizované návštěvy zahrady, pořádání osvětových akcí a seminářů, vše za účelem propagace a rozšíření povědomí o významu kvalitního životního prostředí pro člověka); Nadace bere na vědomí, že pro její využití zahrady je třeba respektovat podmínky běžného provozu Příjemce a zahrady a schvalovací mechanismy subjektu hospodařícího se zahradou.

## **8. ZÁVĚREČNÁ ZPRÁVA A VYÚČTOVÁNÍ NADAČNÍHO PŘÍSPĚVKU**

- 8.1 Příjemce je povinen vypracovat a do 30 kalendářních dnů ode dne, který je v čl. 3.3 Smlouvy stanoven jako nejzazší pro čerpání Nadačního příspěvku, vypracovat a předložit

Nadaci ke schválení závěrečnou písemnou zprávu o průběhu celého Grantového projektu, a to v dále uvedené struktuře a podle vzoru, který je **Přílohou č. 3** této Smlouvy (dále jen „**Závěrečná zpráva**“):

- 8.1.1 obsahová část bude zahrnovat popis průběhu realizace Projektu;
  - 8.1.2 finanční část bude zahrnovat vyúčtování Nadačního příspěvku a Nadačního příspěvku z Veřejné sbírky s tím, že každý z těchto nadačních příspěvků bude vyúčtován odděleně;
  - 8.1.3 prezentační část bude zahrnovat fotodokumentaci, popř. videodokumentaci o průběhu realizace Projektu.
- 8.2 Pokud ke dni, který je v čl. 3.3 Smlouvy stanoven jako nejzazší pro čerpání Nadačního příspěvku nebude uzavřen účet Příjemce ve veřejné sbírce, resp. nebude úplně vyčerpán i Nadační příspěvek z Veřejné sbírky poskytnutý Příjemci (dle a v souladu s čl. 4.6 výše), je Příjemce povinen do 30 kalendářních dnů ode dne, který je v čl. 4.7 výše stanoven jako nejzazší pro čerpání Nadačního příspěvku z Veřejné sbírky, vypracovat a předložit Nadaci ke schválení dodatečnou Závěrečnou zprávu. Tato dodatečná Závěrečná zpráva bude zahrnovat vyúčtování Nadačního příspěvku z Veřejné sbírky, resp. jeho část, která nebyla zahrnuta do vyúčtování v původní Závěrečné zprávě.
- 8.3 V rámci vyúčtování Nadačního příspěvku a Nadačního příspěvku z Veřejné sbírky je Příjemce povinen:
- 8.3.1 předložit sestavu typu „výsledovka po zakázkách dokladově“, vyfiltrovanou za předmětný soubor dat;
  - 8.3.2 k vyúčtování přiložit kopie účetních dokladů vztahujících se k Nadačnímu příspěvku, resp. k Nadačnímu příspěvku z Veřejné sbírky, včetně kopie výpisů bankovních účtů;
  - 8.3.3 v rámci vedení vlastního účetnictví Příjemce evidovat všechny účetní záznamy, relevantní pro vyúčtování Nadačního příspěvku, resp. Nadačního příspěvku z Veřejné sbírky, odděleným způsobem tak, aby tento způsob umožňoval (i) kontrolu účetních záznamů ve vztahu k účetním dokladům, (ii) jednoznačné přiřazení všech položek, které jsou ve vyúčtování deklarovány, k Nadačnímu příspěvku, resp. k Nadačnímu příspěvku z Veřejné sbírky a ke konkrétnímu zdroji financování;
  - 8.3.4 postupovat tak, aby všechny účetní záznamy týkající se Nadačního příspěvku a Nadačního příspěvku z Veřejné sbírky byly jednoznačně identifikovatelné, ověřitelné a doložitelné originály účetních a prvotních dokladů.
- 8.4 Nadace vyhodnotí Závěrečnou zprávu, případně dodatečnou Závěrečnou zprávu nejpozději do 30 kalendářních dnů ode dne jejího obdržení – Závěrečnou zprávu, případně dodatečnou Závěrečnou zprávu písemně schválí anebo ve stejné lhůtě vyzve Příjemce k jejímu doplnění či přepracování; za písemnou formu se pro tyto účely považuje též výměna adresátem potvrzených e-mailových zpráv.
- 8.5 Dnem, kdy Nadace schválí Závěrečnou zprávu, resp. dodatečnou Závěrečnou zprávu v případě, že Nadační příspěvek z Příjemce Veřejné sbírky nebude moci být v plné výši vyúčtován v Závěrečné zprávě (viz čl. 8.2 Smlouvy), je realizace Grantového projektu uzavřena a den takového schválení je dnem uzavření Grantového projektu.

## 9. VRÁCENÍ NADAČNÍ PODPORY

- 9.1 V případě, že Příjemce nedodrží či poruší podmínky poskytnutí nadační podpory sjednané touto Smlouvou a právními předpisy, resp. nesplní své závazky z nich plynoucí, je Nadace oprávněna, v souladu s ustanovením § 354 zákona č. 89/2012 Sb., občanský zákoník, ve znění pozdějších předpisů (dále jako „**Občanský zákoník**“), požadovat po Příjemci vrácení



poskytnutého Nadačního příspěvku, a to ve výši, v jaké byl Příjemci poskytnut, či jeho části, které se porušení týká.

- 9.2 Příjemce je povinen vrátit Nadační příspěvek, příp. jeho část na základě písemné výzvy Nadace, a to ve výši, v jaké jí byl poskytnut, resp. v jaké došlo k porušení jeho užití, do 15 pracovních dnů ode dne doručení písemné výzvy Nadace; výměna e-mailových zpráv se pro tyto účely za písemnou formu nepovažuje. Vracením poskytnutého Nadačního příspěvku či jeho části není dotčeno právo Nadace na náhradu škody, která jí porušením povinností Příjemce vznikla.
- 9.3 Povinnost k vrácení poskytnutého Nadačního příspěvku, příp. jeho části a povinnost k náhradě případné škody trvá i po ukončení této Smlouvy.

## 10. MATERIÁL DO FUNDRAISINGOVÉ KAMPANĚ

- 10.1 V rámci zajišťování Nadační podpory Nadace nenese žádnou odpovědnost za materiál, informace, data, údaje či podklady dodané Příjemcem v rámci fundraisingové kampaně v souvislosti s realizací veřejné sbírky (dále jen „**Materiál**“). Jakékoli nepravdivé, neúplné, částečné, zavádějící či jiným způsobem neodpovídající informace, data či údaje uváděné v rámci Materiálu, příp. jakýchkoli jiných dokumentů, dat a údajů, jež byly poskytnuty Nadaci na základě této Smlouvy, a to včetně jakéhokoli nesouladu s obecně závaznými právními předpisy, jdou plně k tíži Příjemce a tento za výše uvedené nese veškerou odpovědnost z tohoto plynoucí.
- 10.2 Příjemce dále prohlašuje a zavazuje se, že získal, příp. získá v dostatečném předstihu před realizací fundraisingové kampaně, veškerá potřebná oprávnění, souhlasy či svolení týkající se užití Materiálu pro fundraisingovou kampaň.
- 10.3 Příjemce tímto uděluje Nadaci souhlas, svolení a oprávnění k užití děl duševního vlastnictví uvedených, zejm. ochranných známek, průmyslových či užitných vzorů, vynálezů, označení původu výrobků, autorských děl či práv souvisejících s právem autorským, a to v rozsahu potřebném k řádnému poskytování činností dle této Smlouvy a realizaci fundraisingové kampaně. Příjemce zároveň prohlašuje a zaručuje se, že Nadace je oprávněna realizovat plnění dle této Smlouvy a na ni navazující fundraisingovou kampaň, aniž by byla povinna uzavírat jakékoliv jiné smlouvy či dohody s třetími osobami (zejména smlouvy či dohody týkající se práv duševního vlastnictví).

## 11. UŽITÍ POSKYTNUTÉHO AP MATERIÁLU

- 11.1 Příjemce se zavazuje poskytovat průběžně, a to vždy do 5 pracovních dnů od výzvy ze strany Nadace, Nadaci fotodokumentaci, obrazové a zvukové záznamy (audio a videozáznamy) a příp. další autorsko-právní materiál (dále jen „**AP Materiál**“), a to po dobu trvání Grantového projektu a dále pak po dobu nezbytně nutnou pro plnění právních povinností Nadace (tj. alespoň po dobu 10 let od uzavření Grantového projektu).
- 11.2 Příjemce bere na vědomí a uděluje Nadaci souhlas s tím, aby tento AP Materiál byl po výše uvedené dobu Nadací užíván pro účely propagace Nadace, tj. na propagačních materiálech, v rámci prezentace činnosti Nadace (obecně a zejména pak v souvislosti s Grantovým projektem a fundraisingovými aktivitami), na webových stránkách Nadace, jakož i na webových stránkách darovací platformy pro veřejnou sbírku <https://darujte.nadace-promeny.cz/>, sociálních sítích a dalších vhodných nosičích (TV, intranet). Užitím Nadací dle tohoto článku je myšleno jakékoli užití, nakládání, zpracování, jakož i uveřejnění výše uvedených AP Materiálů.
- 11.3 Příjemce se v souvislosti s výše uvedeným zavazuje vždy zajistit oprávněnost užití AP Materiálu k účelům uvedeným výše, tj. obstarat potřebná svolení dle § 84 a § 85 Občanského zákoníku a souhlasy, dle GDPR, fotografovaných či natáčených osob či zákonných zástupců fotografovaných či natáčených dětí a příp. dalších osob s užitím AP

Materiálů, a to ve prospěch Příjemce i Nadace. Příjemce odpovídá za skutečnost, že Nadaci bude Příjemcem předán toliko AP Materiál, u nějž jsou dodrženy zákonné požadavky k užití Nadací (tj. zejm. AP Materiál, u kterého zákonní zástupci dětí udělili souhlas a svolení s jeho užitím pro výše uvedené účely).

Příjemce se zavazuje zajistit, že výše uvedené souhlasy a svolení budou uděleny alespoň po dobu 10 let po uzavření Grantového projektu. V případě odvolání jakéhokoliv souhlasu či svolení se Příjemce o tomto zavazuje bez zbytečného odkladu informovat Nadaci. V případě porušení výše uvedeného nese Příjemce plnou odpovědnost a zavazuje se plně nahradit škodu vzniklou z důvodu takového porušení.

## 12. OCHRANA INFORMACÍ A OSOBNÍCH ÚDAJŮ

- 12.1 Smluvní strany se dohodly, že veškeré informace, které souvisejí s touto Smlouvou, jakož i informace týkající se Smluvních stran, zůstanou dle jejich vůle utajeny, a to včetně informací, které si sdělily nebo o kterých se dozvěděly před podpisem této Smlouvy, ledaže se jedná o informace veřejně přístupné. Uvedené informace se považují za důvěrné, i když netvoří předmět obchodního tajemství příslušné Strany.
- 12.2 Smluvní strany se zavazují zachovávat důvěrnost informací a nezpřístupnit je třetím osobám, ledaže mají povinnost zpřístupnění stanovenou zákonem; za třetí osoby se pro tyto účely nepovažují odborní poradci a konzultanti Smluvních stran. Za porušení důvěrnosti informací se nepovažuje zpřístupnění či zveřejnění informací sloužících k propagaci a prezentaci Nadace a jejích aktivit a k propagaci a prezentaci Grantového projektu a poskytnuté Nadační podpory.
- 12.3 Povinnost ochrany a důvěrnosti informací zůstává zachována i po ukončení této Smlouvy.
- 12.4 V případě, že Příjemce na základě této Smlouvy a výlučně pro účely jejího plnění předá Nadaci ke zpracování údaje, které podléhají zvláštnímu režimu ochrany podle nařízení Evropského parlamentu a Rady (EU) 2016/679 o ochraně fyzických osob v souvislosti se zpracováním osobních údajů a o volném pohybu těchto údajů a o zrušení směrnice 95/46/ES (obecné nařízení o ochraně osobních údajů) (dále jen „**Nařízení**“ a „**Osobní údaje**“), je Příjemce správcem těchto Osobních údajů a prohlašuje, že Osobní údaje předané Nadaci ke zpracování za účelem plnění této Smlouvy jsou zpracovávány v souladu čl. 6 Nařízení a tvoří nezbytné minimum Osobních údajů, které svým rozsahem a obsahem odpovídají účelu této Smlouvy a jsou nezbytné pro jeho dosažení.
- 12.5 Účelem zpracování Osobních údajů je pouze plnění dle této Smlouvy. Smluvní strany konstatují, že tímto ujednáním uzavírají smlouvu o zpracování osobních údajů a zavazují se dodržovat i všechny ostatní povinnosti stanovené Nařízením a jakoukoliv další obdobnou účinnou právní úpravou, a to i pokud nejsou výslovně uvedeny v této Smlouvě. Smluvní strany se zavazují, v případě potřeby, poskytnout si vzájemnou součinnost při jednání s Úřadem na ochranu osobních údajů.
- 12.6 Pro vyloučení všech pochybností Smluvní strany sjednávají, že Nadace bude při zpracování Osobních údajů předaných podle předchozího odstavce postupovat v souladu s touto Smlouvou a Nařízením, zejména se zavazuje (i) zavést a po dobu zpracování Osobních údajů podle Smlouvy dodržovat přiměřená technická a organizační opatření tak, aby zpracování Osobních údajů splňovalo požadavky Nařízení a podmínky Smlouvy a aby se zajistila ochrana práv dotčených subjektů údajů, (ii) zpracovávat Osobní údaje získané na základě této Smlouvy jen na základě pokynů Příjemce, pokud příslušné právní předpisy nestanoví jinak (iii) nezpracovávat Osobní údaje k jinému účelu než účelu určenému touto Smlouvou, (iv) s odbornou péčí dodržovat všechna kontrolní a ochranná opatření stanovená k ochraně Osobních údajů, (v) uchovávat Osobní údaje pouze po dobu nezbytnou pro plnění této Smlouvy, (vi) po ukončení předmětu této Smlouvy předat Osobní údaje zpět Příjemci, příp. provést likvidaci Osobních údajů, (vii) po zohlednění povahy zpracování být Příjemci nápomocen při plnění jeho povinnosti reagovat na žádosti o výkon

práv subjektů údajů stanovených v kapitole III. Nařízení a při plnění povinností podle čl. 32 až 36 Nařízení a (viii) poskytnout Příjemci na jeho žádost veškeré informace potřebné pro doložení plnění povinností stanovených v čl. 28 Nařízení. Nadace je dále povinna vést záznamy o všech kategoriích činností zpracování, které provádí jménem Příjemce na základě Smlouvy v souladu s čl. 30 odst. 2 Nařízení.

### 13. KONTAKTNÍ OSOBY

13.1 Kontaktní osobou Nadace pro účely realizace Grantového projektu a účely této Smlouvy je:

13.1.1 ve věcech smluvních

jméno a příjmení:

mobilní telefon:

e-mailová adresa:

13.1.2 ve věcech provozních

jméno a příjmení:

mobilní telefon:

e-mailová adresa:

13.2 Kontaktní osobou Příjemce pro účely této Smlouvy je:

13.2.1 ve věcech smluvních

jméno a příjmení:

mobilní telefon:

e-mailová adresa:

13.2.2 ve věcech provozních

jméno a příjmení:

mobilní telefon:

e-mailová adresa:

13.3 Případnou změnu kontaktní osoby a ostatních údajů jí se týkajících, včetně změny adresy, je Smluvní strana, které se změna týká, povinna písemně oznámit druhé Smluvní straně nejpozději do 10 kalendářních dnů ode dne provedení změny. Za písemné oznámení je považováno i oznámení zaslané elektronickou poštou s následným potvrzením druhé Smluvní strany o přijetí oznámení. Změna v kontaktní osobě a ostatních údajích jí se týkajících, včetně změny adresy, se nepovažuje za změnu ani doplněk této Smlouvy.

### 14. DORUČOVÁNÍ

14.1 Veškerá sdělení, oznámení, potvrzení a další písemnosti doručované mezi Smluvními stranami s výjimkou písemností, u kterých je právními předpisy předepsána či touto Smlouvou sjednána písemná forma (s výslovným vyloučením výměny e-mailových zpráv), mohou být doručovány prostřednictvím e-mailových či jiných elektronických zpráv umožňujících zachycení obsahu, určení jednající osoby a následné potvrzení adresáta o doručení zprávy.

14.2 Písemnosti, pro které je právními předpisy předepsána anebo touto Smlouvou sjednána písemná forma (s výslovným vyloučením výměny e-mailových zpráv), budou předány osobně anebo zaslány doporučenou poštovní zásilkou na doručovací adresy Smluvních stran. Při prokazování doručení poštovní zásilky bude stačit prokázat, že obálka obsahující doručovanou písemnost byla řádně adresována a předána poště jako předem placená doporučená poštovní zásilka.

### 14.3 Doručovací adresy Smluvních stran:

#### 14.3.1 Nadace

adresa: Evropská 866/71, 160 00 Praha 6 – Vokovice  
e-mailová adresa: vzdelavani@nadace-promeny.cz

#### 14.3.2 Příjemce

adresa: Řeznovice 88, 664 91 Ivančice  
e-mailová adresa: skola@zsreznovice.cz

## 15. TRVÁNÍ SMLOUVY

- 15.1 Tuto Smlouvu lze ukončit písemnou dohodou Smluvních stran, jež stanoví datum, ke kterému bude Smlouva ukončena, a vypořádá vzájemná práva a povinnosti.
- 15.2 Každá ze Smluvních stran může od této Smlouvy odstoupit podle ustanovení Občanského zákoníku a této Smlouvy. Smluvní strany sjednávají, že odstoupení musí být učiněno písemně; výměna e-mailových zpráv se pro tyto účely za písemnou formu nepovažuje. Odstoupením od Smlouvy končí platnost této Smlouvy dnem doručení oznámení o odstoupení druhé Smluvní straně.
- 15.3 Nadace může od této Smlouvy odstoupit v případě, že Příjemce:
- 15.3.1 použije poskytnutý Nadační příspěvek či jeho část jinak než v souladu s touto Smlouvou;
- 15.3.2 opakovaně poruší jakýkoliv závazek z této Smlouvy a neodstraní takové porušení ve lhůtě 30 kalendářních dnů od doručení výzvy Nadace k odstranění závadného stavu, která bude obsahovat specifikaci povinnosti, jejíž porušení je Příjemci ze strany Nadace vytýkáno a upozornění na možnost Nadace odstoupit od této Smlouvy; tím není dotčeno právo Nadace odstoupit od této Smlouvy podle ustanovení Občanského zákoníku;
- 15.3.3 poškodí či bezprostředně ohrozí dobré jméno či pověst Nadace.
- 15.4 Příjemce může od této Smlouvy odstoupit v případě, že jí Nadace v rozporu s touto Smlouvou neposkytne Nadační příspěvek; tím není dotčeno právo Příjemce odstoupit od Smlouvy podle ustanovení Občanského zákoníku.
- 15.5 V případě odstoupení Nadace od této Smlouvy je Příjemce povinen vrátit Nadaci poskytnutý Nadační příspěvek, nedohodne-li se s Nadací jinak. Pokud již Příjemce vrátil Nadaci část Nadačního příspěvku v souladu s ustanoveními této Smlouvy a Nadace následně od této Smlouvy odstoupí, započítává se již vrácená část na povinnost Příjemce vrátit Nadační příspěvek.
- 15.6 Smluvní strany se dohodly, že v případě zániku právního vztahu založeného touto Smlouvou zůstávají v platnosti a účinnosti i nadále ustanovení, z jejichž povahy anebo ujednání Stran vyplývá, že mají zůstat ukončením této Smlouvy nedotčena.

## 16. OSTATNÍ USTANOVENÍ

- 16.1 Příjemce prohlašuje, že splnil veškeré zákonem stanovené náležitosti nutné pro uzavření této Smlouvy, zejména pak udělení předchozího souhlasu zřizovatele s uzavřením této Smlouvy, je-li tento zákonem či jiným pro Příjemce závazným dokumentem vyžadován, a je tak oprávněn Smlouvu platně uzavřít.

## 17. ZÁVĚREČNÁ USTANOVENÍ

- 17.1 Tato Smlouva představuje úplné ujednání Smluvních stran ve věci poskytnutí Nadační podpory na realizaci Grantového projektu a potvrzuje a nahrazuje všechna předchozí

ujednání mezi Smluvními stranami vztahující se k těmúž, ať už v písemné, ústní anebo jiné formě.

17.2 Práva a závazky vzniklé z této Smlouvy nesmí být postoupeny bez předchozího písemného souhlasu druhé Smluvní strany.

17.3 Ukáže-li se některé ustanovení této Smlouvy zdánlivým, posoudí se vliv této vady na ostatní ustanovení této Smlouvy obdobně podle ustanovení § 576 Občanského zákoníku.

17.4 Tato Smlouva nabývá platnosti dnem jejího podpisu oběma Smluvními stranami a účinnosti dnem jejího uveřejnění v registru smluv dle zákona č. 340/2015 Sb., o registru smluv, ve znění pozdějších předpisů, za předpokladu, že tento zákon na Příjemce dopadá a danou povinnost mu stanoví. V opačném případě nabývá Smlouva účinnosti dnem jejího podpisu oběma Smluvními stranami.

Uveřejnění Smlouvy v registru smluv zajistí Příjemce. Příjemce písemně potvrdí Nadaci splnění povinnosti zveřejnit Smlouvu v registru smluv bez zbytečného odkladu po jejím uveřejnění.

17.5 Přílohami a nedílnou součástí této Smlouvy jsou:

- Příloha č. 1 Aktualizovaná Žádost Příjemce o nadační podporu
- Příloha č. 2 Celková výše poskytnutého Nadačního příspěvku a Nadačního příspěvku z Veřejné sbírky
- Příloha č. 3 Závěrečná zpráva

17.6 Tato Smlouva může být měněna pouze písemně. Za písemnou formu není pro tento účel považována výměna elektronických zpráv; tím není dotčena možnost Smluvních stran využívat ke komunikaci elektronickou poštu v případech sjednaných touto Smlouvou.

17.7 Tato Smlouva je vyhotovena ve čtyřech stejnopisech, z nichž každá Strana obdrží dvě vyhotovení. V případě podpisu Smlouvy v elektronické podobě bude tato podepsána kvalifikovaným elektronickým podpisem oběma Smluvními stranami, přičemž každá Smluvní strana obdrží dané vyhotovení.

17.8 Tato Smlouva a všechny závazky vzniklé z ní a/nebo v souvislosti s ní se řídí ustanoveními Občanského zákoníku.

Smluvní strany prohlašují, že si tuto Smlouvu přečetly, že jejímu obsahu rozumí, souhlasí s ním a na důkaz pravé a svobodné vůle připojují níže své podpisy.

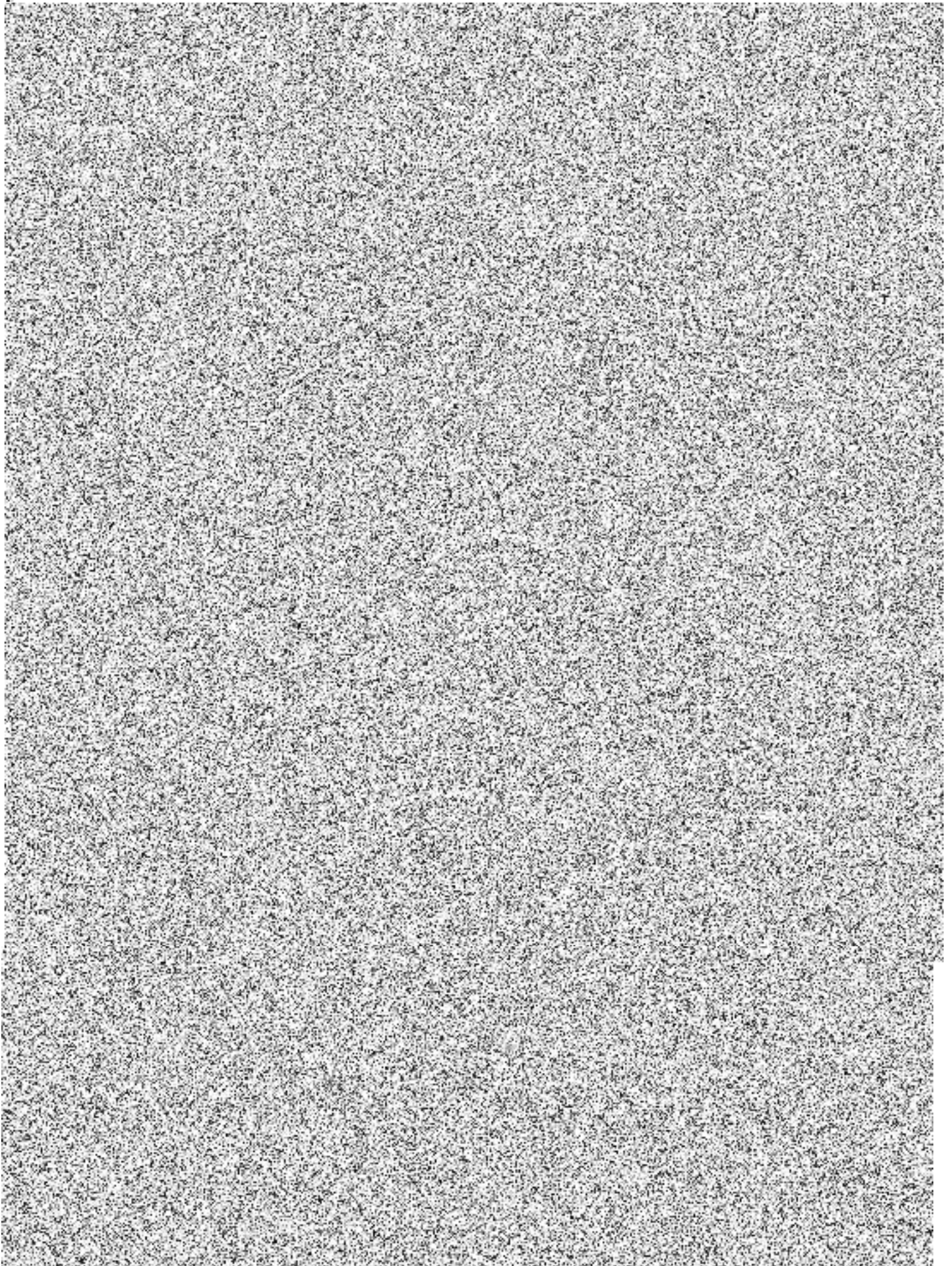
V Praze dne \_\_\_\_\_

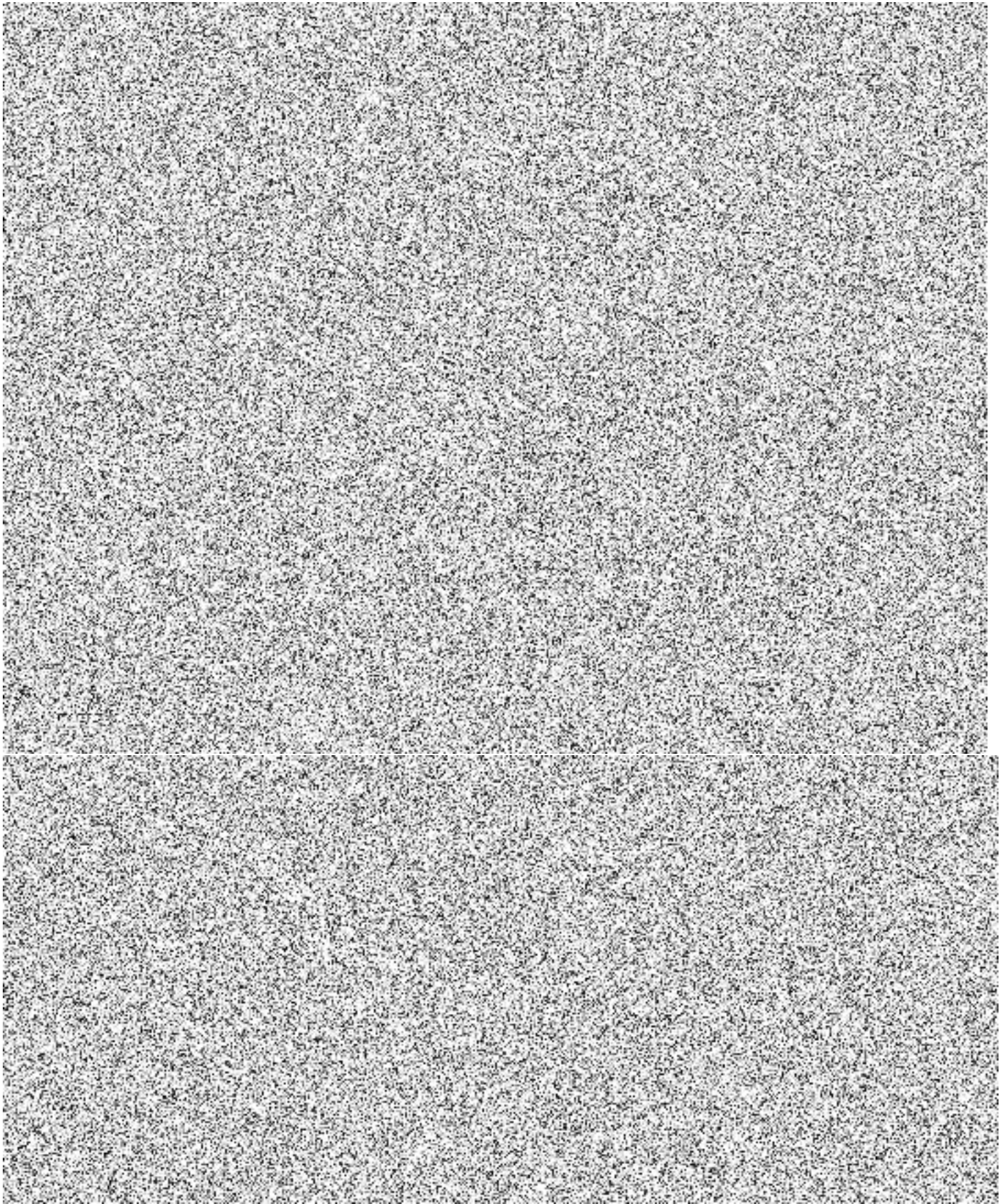
V Ivančicích-Řeznovicích \_\_\_\_\_

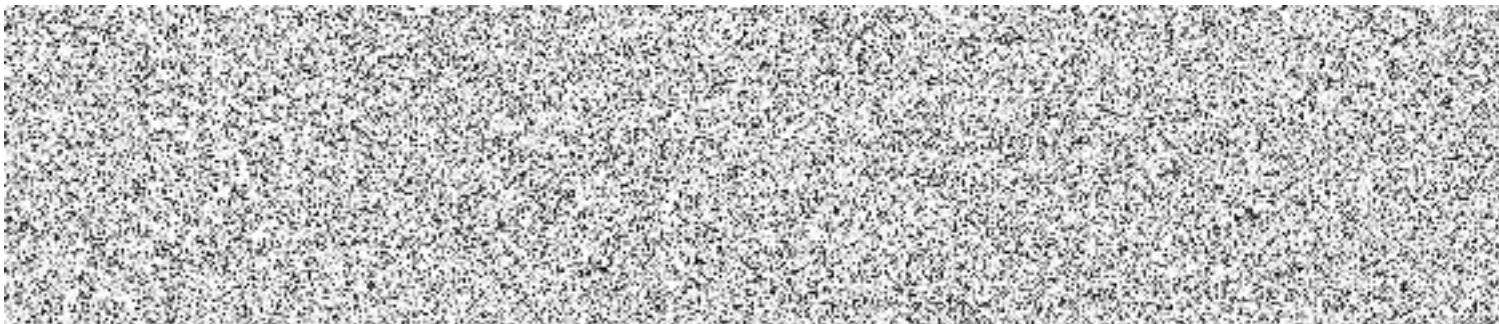
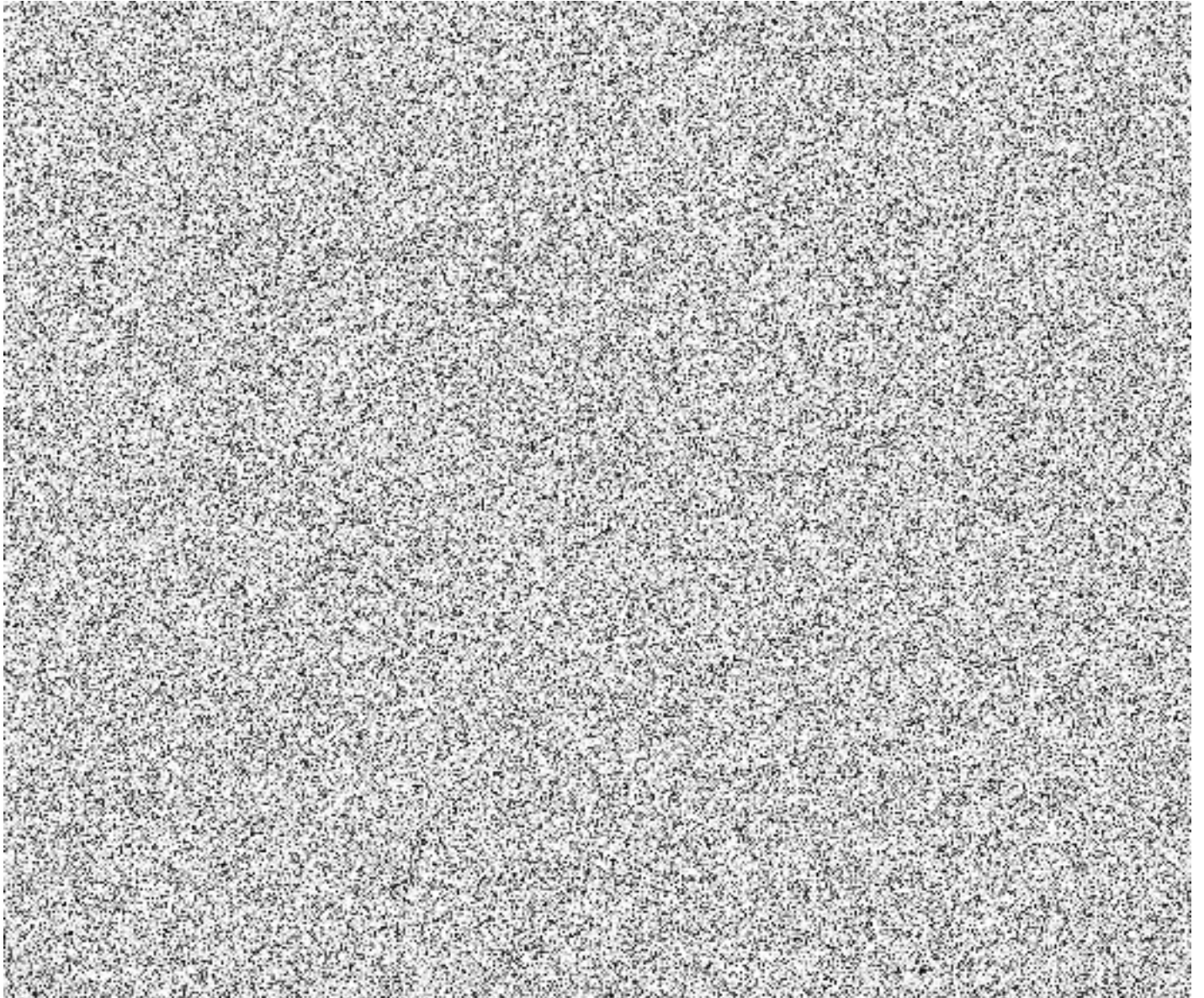


na základě plné moci

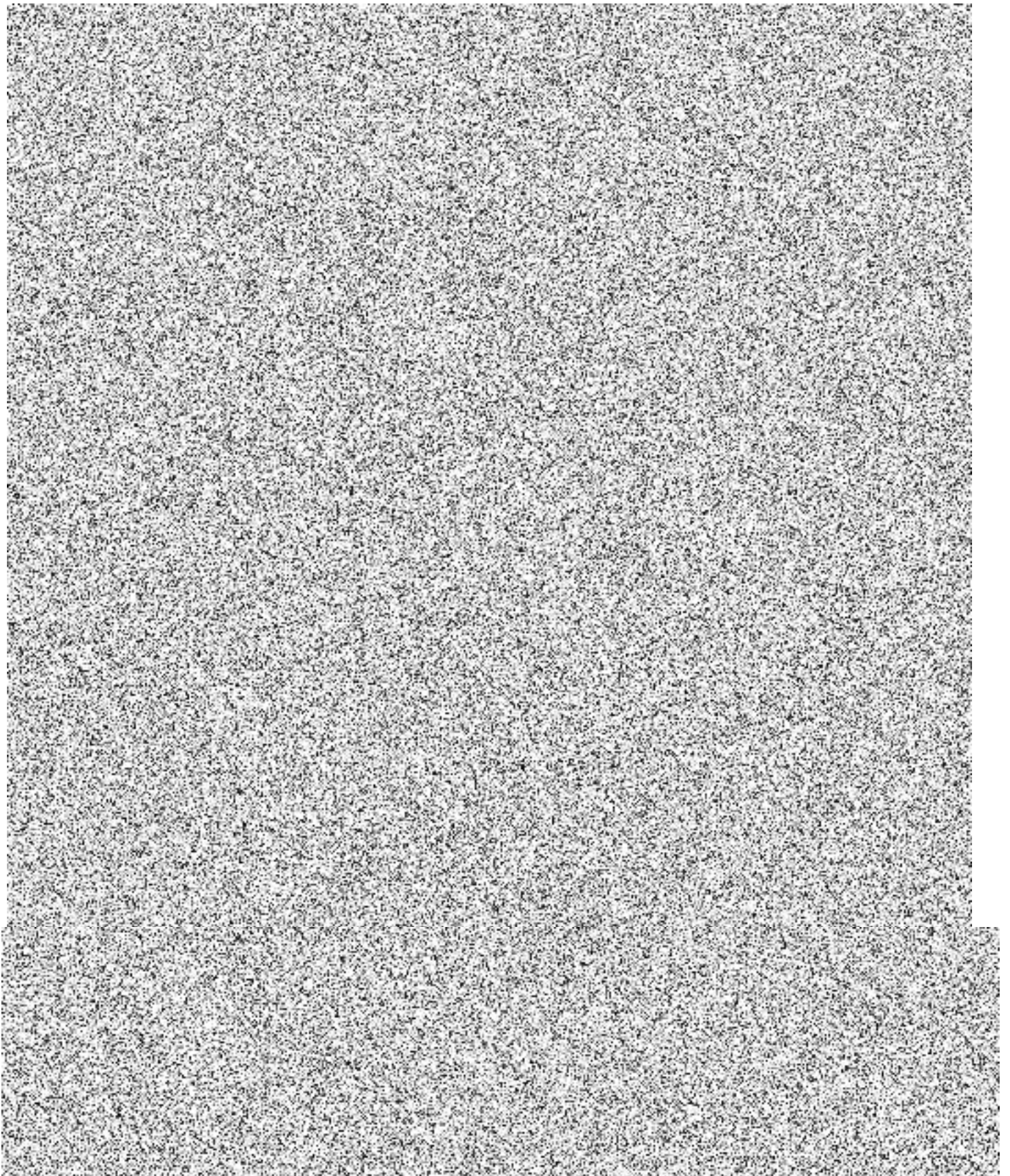






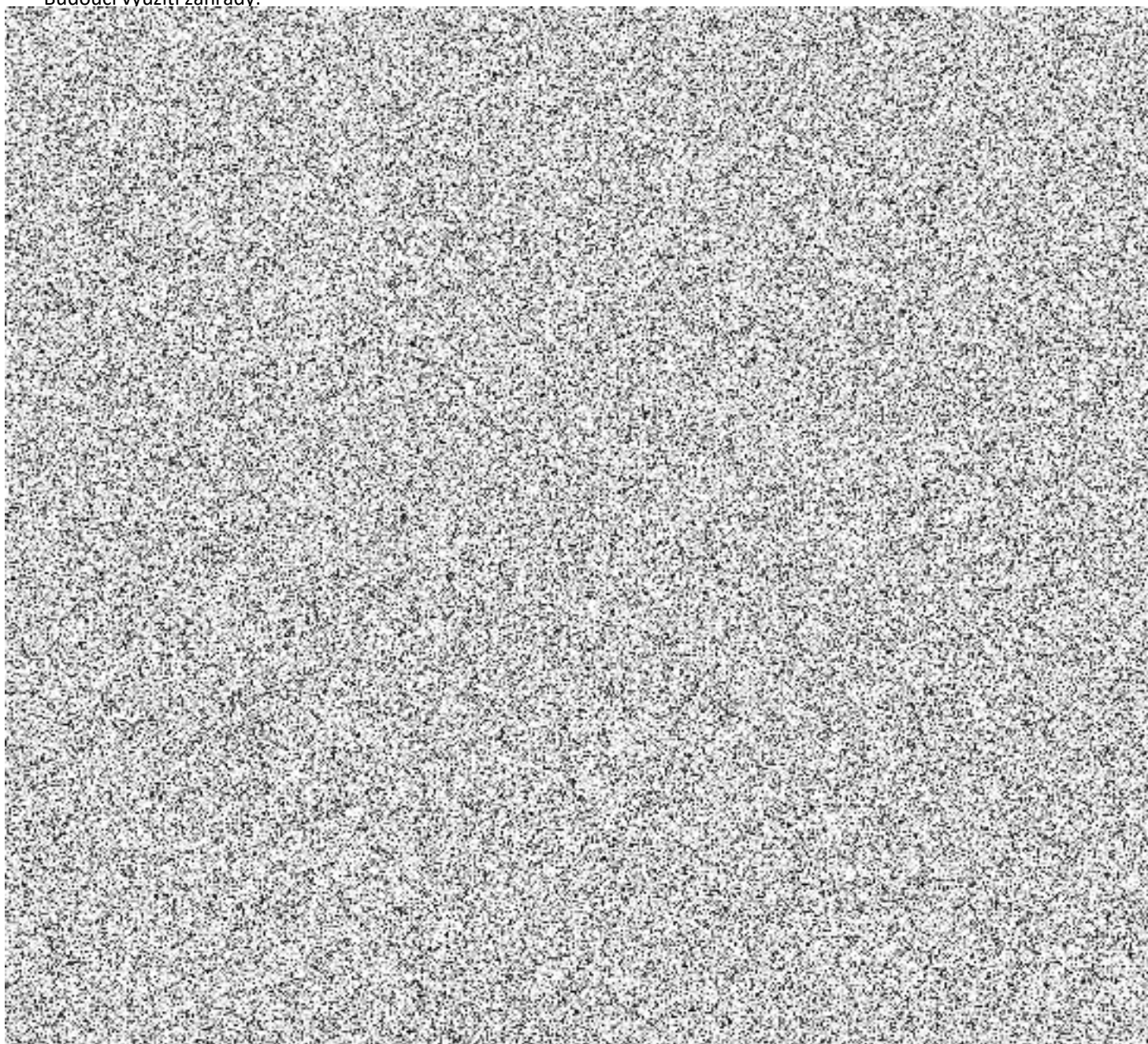




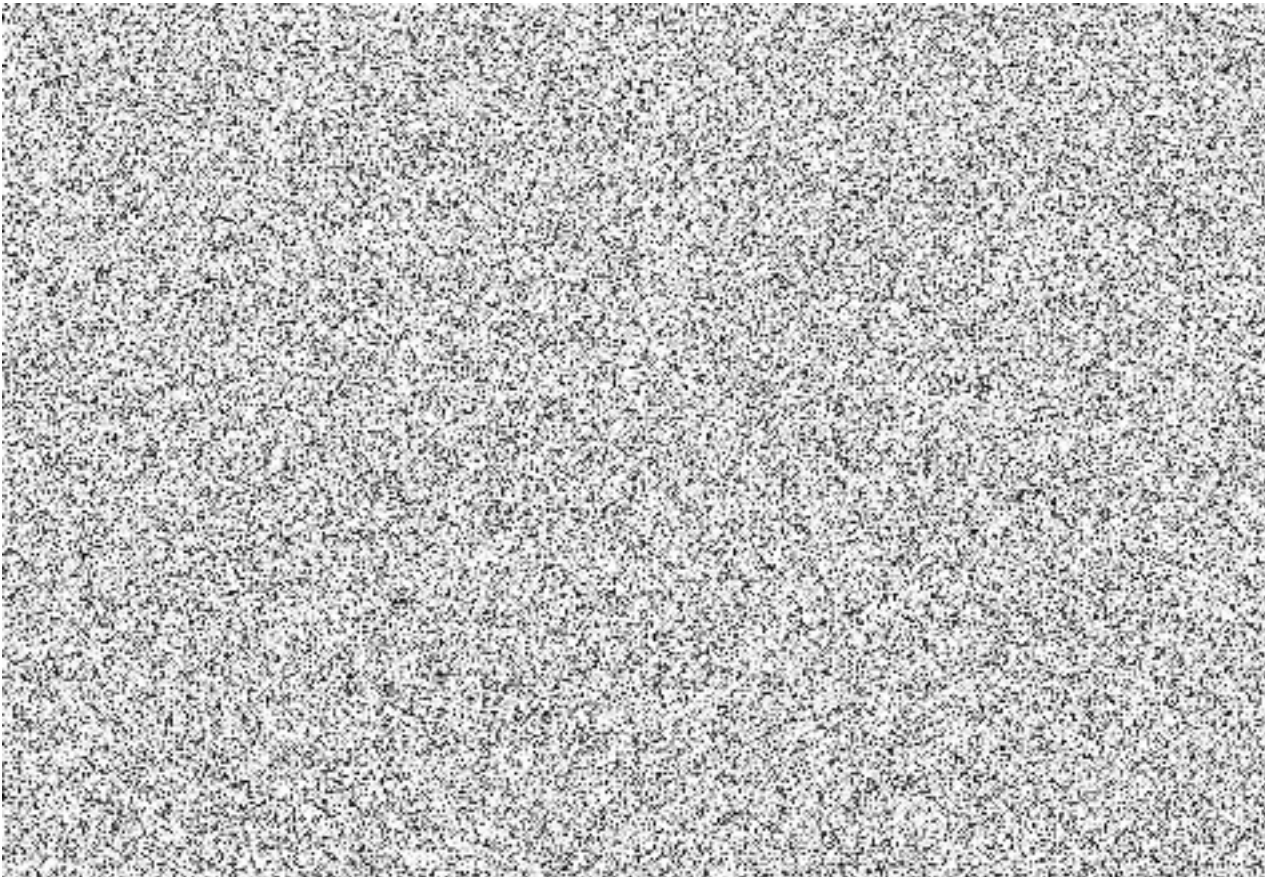


2) Příloha

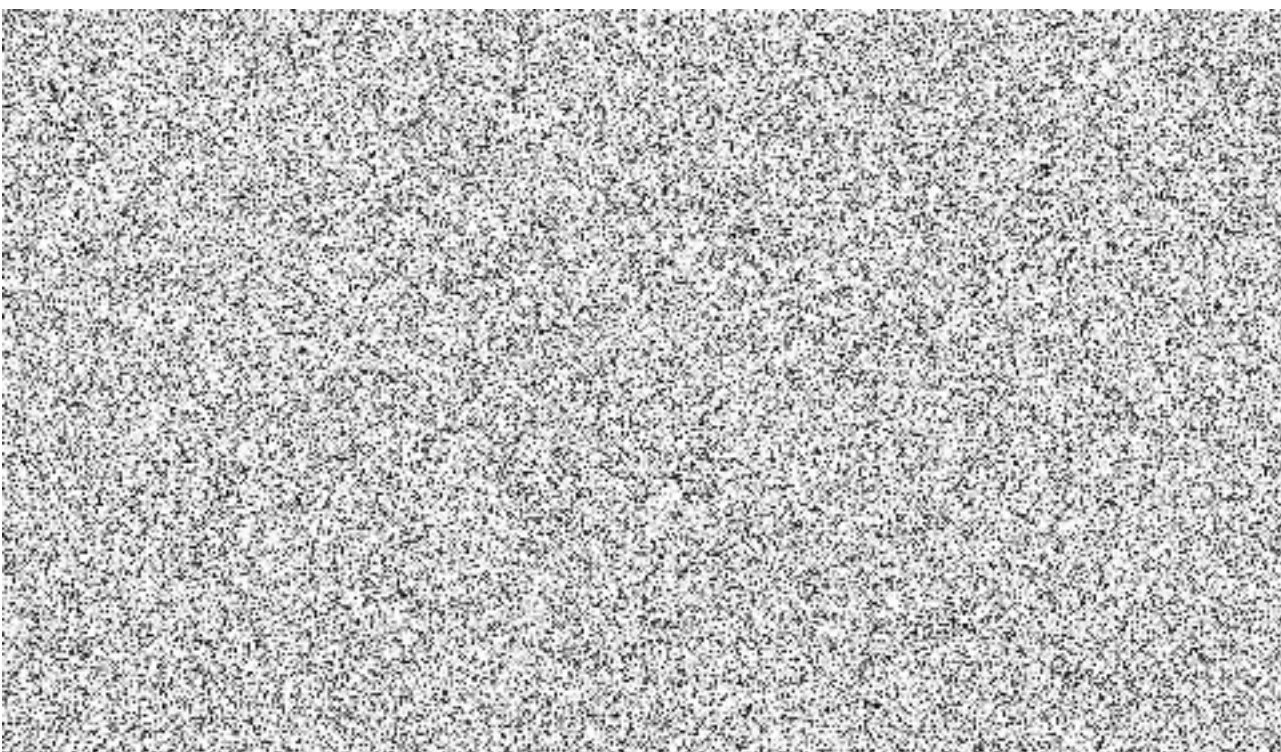
Budoucí využití zahrady:



Rozpočet:



Harmonogram:



**CELKOVÁ VÝŠE POSKYTNUTÉHO NADAČNÍHO PŘÍSPĚVKU  
A NADAČNÍHO PŘÍSPĚVKU Z VEŘEJNÉ SBÍRKY**

Níže uvedená tabulka obsahuje celkovou výši finanční podpory poskytnuté Příjemci v rámci Grantového projektu, složenou z následujících nadačních příspěvků:

- NADAČNÍ PŘÍSPĚVEK I
- NADAČNÍ PŘÍSPĚVEK II
- PŘÍSPĚVEK Z VEŘEJNÉ SBÍRKY

*S ohledem na skutečnost, že ke dni podpisu Smlouvy není výše Nadačního příspěvku I, Nadačního příspěvku II a Nadačního příspěvku z veřejné sbírky známa, budou tyto doplňovány postupně, v souladu s čl. 4.4 – 4.6 Smlouvy.*

CELKOVÁ VÝŠE POSKYTNUTÉHO NADAČNÍHO PŘÍSPĚVKU A NADAČNÍHO PŘÍSPĚVKU Z VEŘEJNÉ SBÍRKY	
NÁZEV NADAČNÍHO PŘÍSPĚVKU	VÝŠE NADAČNÍHO PŘÍSPĚVKU (V KČ)
<b>Nadační příspěvek I</b>	<i>(bude doplněno, jakmile bude přesná výše poskytnutého příspěvku známa)</i>
<b>Nadační příspěvek II</b>	<i>(bude doplněno, jakmile bude přesná výše poskytnutého příspěvku známa)</i>
<b>Nadační příspěvek z veřejné sbírky</b>	<i>(bude doplněno, jakmile bude přesná výše poskytnutého příspěvku známa)</i>

## ZÁVĚREČNÁ ZPRÁVA

Zprávu včetně příloh zašlete Nadaci e-mailem na adresu [vzdelavani@nadace-promeny.cz](mailto:vzdelavani@nadace-promeny.cz) a v kopii na adresu kontaktní osoby Nadace ve věcech provozních uvedené v čl. 13.1.2 Smlouvy o nadační podpoře na Grantový projekt.

### 1. ZÁKLADNÍ ÚDAJE

<b>Předkladatel zprávy</b> (příjemce nadační podpory)		
<b>Zpracovatel zprávy</b>	<b>Jméno a příjmení</b>	
	<b>Telefon</b>	
	<b>Mobil</b>	
	<b>E-mail</b>	
<b>Datum zpracování zprávy</b>		
<b>Název Projektu</b>		
<b>Poskytnutý Nadační příspěvek – celková výše (v Kč)</b>		
<b>Poskytnutý Nadační příspěvek I (v Kč)</b>		
<b>Poskytnutý Nadační příspěvek II (v Kč)</b>		
<b>Poskytnutý Nadační příspěvek z veřejné sbírky (v Kč)</b>		

### 2. PRŮBĚH PROJEKTU

<b>Uveďte hlavní kroky přípravy a realizace Projektu.</b>

**Popište případné problémy či obtíže, kterým jste v průběhu přípravy a realizace Projektu čelili, a Vámi zvolená řešení těchto situací. Co byste příště dělali jinak a proč?**

### **3. PROPAGACE A INFORMOVANOST O PROJEKTU**

**Uveďte, jakým způsobem jste zajistili propagaci Projektu a informovanost veřejnosti o jeho průběhu. Ke zprávě přiložte propagační a informační materiály (tiskové zprávy, články, zpravodaje, plakáty, pozvánky apod.), případně níže uveďte odkazy na online zdroje (web, facebook, instagram, youtube apod.).**

#### 4. FUNDRAISING

Uveďte, jakým způsobem probíhala fundraisingová kampaň. Jaká zdroje se pro Projekt podařilo získat.

#### 5. VYUŽITÍ ZAHRADY A UDRŽITELNOST PROJEKTU

Uveďte a podrobně popište činnosti, které Zahrada po proměně dětem a pedagogům umožňuje v běžném denním režimu.

Je možné Zahradu využívat i mimo běžný denní režim Školy? Pokud ano, uveďte, jakým způsobem a kým.

**Uved'te, jakým způsobem plánujete zapojit uživatele Zahrady z hlediska udržitelnosti Zahrady a péče o ni.**

**Uved'te, jakým způsobem plánujete otevřít Zahradu pro účely podpory a rozvoje komunity.**

## **6. PŘÍNOSY PROJEKTU**

**Zhodnoťte Projekt. Nakolik se Vám podařilo naplnit cíle, kterých jste chtěli dosáhnout? Jaké dobré/špatné zkušenosti si z Projektu odnášíte?**



Vnímáte vedle obnovy/vybudování Zahrady jiné přínosy Projektu ve vztahu k dětem, pedagogům, komunitě, zřizovateli Školy? Pokud ano, uveďte konkrétní přínosy.

## 7. FOTO/VIDEO DOKUMENTACE PRŮBĚHU REALIZACE PROJEKTU A ZAPOJENÍ MÍSTNÍ KOMUNITY DO PROJEKTU

Ke zprávě přiložte fotografie (ve formátu JPEG), případně videa (v libovolném formátu). Soubory rozdělte do složek dle níže uvedených skupin a zabalte do jednoho formátového soboru (ZIP/RAR).

- (1) Příprava Projektu
- (2) Realizace Projektu
- (3) Dokončený Projekt
- (4) Školní akce
- (5) Komunitní akce

## 8. ZPĚTNÁ VAZBA PRO NADACI

Jaké podněty či doporučení byste nám rádi dali v souvislosti s přípravou a realizací Projektu?

Máte pro nás jiný vzkaz, nápad či podnět pro naši práci? Jak jste byli spokojeni se spoluprací s námi?



Poř. č. dokladu	Číslo účetního dokladu	Název dodavatele	Datum	Popis nákladu	Částka vč. DPH (v Kč)	Poznámka
<b>CELKEM</b>						

Přílohou této závěrečné zprávy budou dokumenty/podklady uvedené v čl. 8.3 Smlouvy o nadační podpoře na grantový projekt.