

SMLOUVA O DÍLO
(dále jen „smlouva“)
pořadové číslo objednatele: 92 /2023

Název veřejné zakázky:

Osazení bezpečnostních střešních oken na budově č.p. 184 dle PBŘ

OBJEDNATEL:

Město Čáslav

Sídlo: Nám. J. Žižky z Trocnova 1, 286 01 Čáslav
IČ: 00236021
DIČ: CZ00236021
zastoupené: Ing. Jaromírem Strnadem, starostou města
Zástupce/oprávněný pracovník ve věcech technických: [REDACTED]

(dále jen „objednatel“)

a

Název: Střechy Rajm, s.r.o.
Sídlo: Jeníkovská 362/66, 286 01 Čáslav
IČ: 01659561
DIČ: CZ01659561

zapsaný v obchodním rejstříku vedeném Městským soudem v Praze pod sp. zn. oddíl C, značka 21000

bankovní spojení: Komerční banka

č. účtu: [REDACTED]

zastoupený: [REDACTED]

Zástupce/oprávněný pracovník ve věcech technických: Josef Rajm

(dále jen „zhotovitel“)

Objednatel a zhotovitel uzavírají podle § 2586 a násl. zákona č. 89/2012 Sb., občanský zákoník, tuto smlouvu o dílo:

1 PŘEDMĚT PLNĚNÍ

Zhotovitel se touto smlouvou zavazuje provést pro objednatele řádně a včas, na svůj náklad a nebezpečí veřejnou zakázku s názvem „**Osazení bezpečnostních střešních oken na budově č.p. 184 dle PBŘ**“ (dále „dílo“) a objednatel se zavazuje za provedené dílo zaplatit zhotoviteli cenu ve výši a za podmínek sjednaných touto smlouvou. Pro vyloučení pochybností se stanoví, že plnění, resp. splnění závazku zhotovitele popsaného výše v tomto odstavci se v této smlouvě, označuje rovněž jako „provádění“, resp. „provedení díla“ zhotovitelem.

Dílo bude provedeno v rozsahu, způsobem a v jakosti stanovené:

- touto smlouvou včetně všech jejích příloh,
- nabídkou zhotovitele včetně oceněného soupisu jednotlivých položek a prací,
- obecně závaznými právními předpisy, ČSN, EN, metodikami výrobců, pokud neodporují ČSN a EN a veškerými písemnými pokyny a podklady předanými objednatelem zhotoviteli podle této

Městský úřad Čáslav

Doručeno: 21.09.2023 13:47:04

Č.j.: MěÚ/59257/2023/OI

listy: 9 přílohy: 0



micoup23j00ixc

smlouvy a případnými pozdějšími změnami, které byly vyvolány potřebami zjištěnými v průběhu provádění díla, jeho zkoušení a uvádění do provozu anebo z důvodu rozhodnutí či opatření orgány příslušnými ke kontrole staveb či jinými okolnostmi smluvními stranami nepředvídatelnými, rozhodnutím resp. vyjádřením veřejnoprávních orgánů, výsledky kontrolních dnů a provádění zkoušek s tím, že je objednatel oprávněn upravit způsob provádění díla.

Dílo zahrnuje provedení, dodání a zajištění všech činností, prací, služeb, věcí a dodávek nutných k dokončení díla, a to zejména:

- stavební úpravy v rámci projektové dokumentace k zakázce,
- úplné a kvalitní provedení díla,
- zařízení staveniště, jeho zřízení, odstranění, zajištění, zabezpečení včetně případných nákladů spojených s užíváním veřejného prostranství,
- likvidace stavebního odpadu, jeho uložení na řízenou skládku, ekologická likvidace nebo jiná likvidace v souladu se zákonem č. 185/2001 Sb., o odpadech a o změně některých dalších zákonů ve znění pozdějších předpisů a doložení dokladů o této likvidaci včetně úhrady poplatků za toto uložení, likvidaci a dopravu,
- zajištění ochrany proti šíření prašnosti,
- zpracování a dodání všech dalších dokladů potřebných k předání díla,
- úplné vyčištění a vyklizení staveniště,
- provedení závěrečného úklidu staveniště dle této smlouvy.

Zhotovitel se zavazuje zajistit, aby při provádění díla nedošlo ke škodám na majetku, zdraví, životech, přírodě ani na životním prostředí.

Veškeré práce budou provedeny s odbornou péčí dle platných právních předpisů. Zhotovitel se zavazuje zajistit vlastním nákladem provedení všech potřebných technických či jiných zkoušek potřebných pro realizaci a řádné užívání díla, pokud je jejich provedení obecně závaznými právními předpisy požadováno (např. technické (dílčí) zkoušky jednotlivých komponentů díla), a to tak, aby byly vykonány před lhůtou dokončení díla uvedenou v bodě 4. Objednatel se zavazuje poskytovat k tomu zhotoviteli potřebnou součinnost.

Kterákoliv ze smluvních stran je oprávněna učinit změny týkající se oprávněných osob. Změny týkající se oprávněných osob jsou účinné ode dne, kdy budou písemně oznámeny druhé smluvní straně.

Oprávněný pracovník může předkládat požadavky, kontrolovat provádění díla, přejímat a odsouhlasovat provedení prací.

2 PODMÍNKY ZHOTOVOVÁNÍ DÍLA

Zhotovitel se zavazuje zhotovit dílo svým jménem a na vlastní zodpovědnost i nebezpečí.

Korespondence a platební doklady, které budou objednateli zasílány zhotovitelem, musí být označeny číslem smlouvy objednatele, příp. zhotovitele a názvem veřejné zakázky. Neoznačenou korespondenci a platební doklady má objednatel právo vrátit zhotoviteli.

Požadovaná kvalita a způsob její kontroly musí být provedeny v souladu se zadávací dokumentací. Domnívá-li se zhotovitel, že pro řádné provádění prací existují překážky, musí to neprodleně písemně ohlásit objednateli. Opomene-li toto oznámení, může uplatnit jen ty okolnosti, které byly objednateli známy včetně jejich účinků.

Zhotovitel je povinen respektovat trasy rozvodů a instalací, které nebudou stavbou dotčeny či měněny. Zhotovitel je povinen si před zahájením prací opatřit informace o stávajících inženýrských sítích a rozvodech, které procházejí stavbou, aby nedošlo k jejich poškození. V opačném případě poškození inženýrských sítí a rozvodů půjde k tíži zhotovitele.

em smlouvy o dílo zhotovitel potvrzuje, že k provedení díla má potřebné oprávnění k získání a disponuje dostatečnými kapacitami a odbornými znalostmi, které jsou nezbytné ke kvalitnímu provedení díla ve smyslu smlouvy o dílo.

Zhotovitel se zavazuje, že po dobu provádění díla zajistí staveniště tak, aby mohly být z části budova užívána. V případě potřeby je zhotovitel povinen objednateli sdělit omezení, které je třeba za účelem zhotovení stavby provést a domluvit se na nich se správcem budovy (kontakt na správce email: jednatel@caslavskaservisni.cz) který v místě působí, tak aby šlo o co nejmenší omezení provozu.

3 PŘEDÁNÍ STAVENIŠTĚ

K předání a převzetí místa plnění / staveniště objednatel písemně vyzve zhotovitele. Zhotovitel je povinen respektovat termín předání a vyvinout potřebnou součinnost ke zdárnému předání a převzetí staveniště za účelem provedení díla.

4 DOBA PLNĚNÍ A MÍSTO PLNĚNÍ

Termín dodávky hotového díla je stanoven do 29.12.2023. Místem plnění je budova č.p. 184, katastrální území: Čáslav [618349].

Dílo se považuje za odevzdané a závazek zhotovitele odevzdat dílo kupujícímu za splněný okamžikem převzetí díla kupujícím bez vad bránících řádnému užívání. Tento akt bude stvrzen oboustranně potvrzeným předávacím protokolem.

Lhůta pro dodávku díla bude prodloužena:

- jestliže překážky v provádění díla zavinil výhradně objednatel,
- jestliže přerušení prací bylo zaviněno vyšší mocí, nebo jinými okolnostmi nezaviněnými zhotovitelem, zejména nepříznivými klimatickými podmínkami, které mají vliv na technologii a kvalitu prací.

5 SMLUVNÍ CENA

Cena za provedení díla podle této smlouvy je cenou určenou výběrovým řízením. Rozpočet je uveden za Osazení bezpečnostních střešních oken na budově č.p. 184.

Cena za provedení díla podle rozpočtu bez DPH	činí	189.866,-Kč
DPH ve výši 21%	činí	39.871,86 Kč
Cena za provedení díla podle rozpočtu včetně DPH	činí	229.737,86 Kč

Tato celková cena je fixní, konečnou a závaznou cenou za provedení díla. Rovněž jednotkové ceny uvedené v rozpočtu, ze kterých se celková cena skládá, jsou fixní, konečné a závazné.

Jestliže zhotovitel zjistí v průběhu prací nové skutečnosti ovlivňující rozpočet, oznámí to bezodkladně písemně objednateli.

Cena určená dle rozpočtu podle bodu 5 této smlouvy může být zpřesněna nebo upravena jen dohodou mezi objednatelem a zhotovitelem za podmínek stanovených touto smlouvou.

Požaduje-li objednatel písemně nebo vyplývá-li z objednávky vyžádané změny projektu, odlišné provedení prací od popisu nebo od kvalitativních podmínek obsažených v zadávací dokumentaci, musí být před jejich prováděním dohodnuta odpovídající cena. O výsledné částky, které vyplynou z ocenění těchto prací, bude pak formou dodatku ke smlouvě zvýšena nebo snížena cena sjednaná ve smlouvě.

Bude-li objednatelem vyžadováno provedení prací, které nejsou obsaženy v zadávací dokumentaci stavby (vícepráce), musí na tuto skutečnost zhotovitele upozornit před zahájením těchto prací. V tomto případě musí být dohodnuta nová cena před jejich zahájením.

...é vícepráce, které zhotovitel provede nad rozsah předmětu této smlouvy po případném
...snění rozpočtu nebo zadávací dokumentace bez výzvy nebo souhlasu objednatele, které nejsou
...souladu s touto smlouvou, hradí zhotovitel.

Výše DPH se bude řídit předpisy platnými v době realizace díla.

6 PLATEBNÍ PODMÍNKY

Objednatel **nebude** poskytovat zálohy.

Provedené práce ***budou fakturovány po ukončení díla*** na základě předávacího protokolu. Faktura musí obsahovat náležitosti daňového dokladu, název veřejné zakázky a pořadové číslo smlouvy o dílo.

Smluvní strany sjednaly, že v případě převzetí díla s výhradami (vadami a nedodělkami), bude faktura uhrazena max. do výše 90 % sjednané celkové ceny. Z fakturované částky bude provedena pozastávka ve výši 10 % ze sjednané celkové ceny díla. Pozastávka bude uvolněna do 10 dnů po odstranění všech vad a nedodělků zjištěných při předání a převzetí díla a zapsaných do předávacího protokolu. Po odstranění vad a nedodělků bude vyhotoven dodatek Protokolu o předání a převzetí díla, který bude podepsán oběma Smluvními stranami.

Úhrada bude provedena na základě faktury s příloženým Předávacím protokolem dle bodu 6 vystavené zhotovitelem a odsouhlasené objednatelem. Splatnost faktury je 30 kalendářních dnů od jejího doručení objednateli. Námitky proti údajům uvedeným ve faktuře může objednatel uplatnit do konce lhůty její splatnosti s tím, že ji odešle zhotoviteli s uvedením výhrad. Tímto okamžikem se zastaví lhůta splatnosti. Od okamžiku doručení opravené faktury objednateli běží nová lhůta splatnosti faktury. Objednatel uhradí fakturu bezhotovostním převodem na bankovní účet zhotovitele, přičemž cena a její jednotlivé části se považují za zaplacené řádně a včas, je-li poslední den lhůty splatnosti odepsána částka z účtu objednatele ve prospěch účtu zhotovitele.

Fakturu uvedenou v bodě 6 je zhotovitel oprávněn vystavit pouze na základě oběma stranami písemně odsouhlaseného Předávacího protokolu bez vad provedených prací a komponentů díla, přičemž cena prací a komponentů musí v jednotlivých položkách přesně odpovídat údajům obsaženým v rozpočtu podle bodu 5 Pouze takto oboustranně odsouhlasené práce, komponenty a jejich cenu je zhotovitel oprávněn objednateli fakturovat. K faktuře obsahující práce, komponenty či cenu neodsouhlasenou shora uvedeným postupem se nepřihlíží a objednatel není povinen v ní fakturovanou částku uhradit.

Úrok z prodlení při neplacení ze strany objednatele činí 0,05 % z nezaplacené částky za každý den prodlení.

Objednatel upozorňuje zhotovitele, že je plátcem DPH. Na část předmětné stavební práce se vztahuje režim přenesené daňové povinnosti, a to v souladu s ustanovením § 92a) a § 92e) zákona č. 235/2004 Sb., o dani z přidané hodnoty. Smluvní strany se dohodly, že zhotovitel vystaví daňový doklad na provedené stavební práce bez DPH. Na vystaveném daňovém dokladu uvede zhotovitel sdělení, že „daň odvede zákazník“ v souladu s § 29 odst. 2 písm. c) zákona č. 235/2004 Sb., o dani z přidané hodnoty.

7 ZÁRUČNÍ PODMÍNKY

Záruční doba se sjednává v délce 48 měsíců od protokolárního předání díla potvrzeného oběma smluvními stranami. Objednatel je povinen vady písemně reklamovat u zhotovitele bez zbytečných odkladů. Zhotovitel se zavazuje odstranit jím uznané reklamace do 24 hod od prokazatelného nahlášení reklamace, nedohodnou-li se smluvní strany ve výjimečných případech jinak.

Oznámení o reklamaci se oznamuje objednatel zhotoviteli písemným oznámením odeslaným na adresu sídla zhotovitele případně prostřednictvím prostředků elektronické komunikace nebo telefonicky.

...raní-li zhotovitel reklamované vady ve stanovené lhůtě nebo oznámí před jejím uplynutím, vady neodstraní, objednatel je oprávněn uplatnit přeměřenou slevu ze sjednané kupní ceny, odstoupit od smlouvy nebo zadat provedení oprav třetí osobě, přičemž v tom případě je zhotovitel povinen objednateli uhradit náklady vynaložené na cenu takových plnění třetí osoby.

8 SPOLUPŮSOBENÍ A PODKLADY OBJEDNATELE

Objednatel předá zhotoviteli potřebné informace či dokumentaci k provedení díla při podpisu této smlouvy, případně v jiném oboustranně dohodnutém termínu, maximálně však v termínu předání a převzetí staveniště.

Objednatel stanovil v záhlaví smlouvy jména osob pověřených kontrolou práce zhotovitele a převzetím dokončeného díla písemně, podpisem předávacího protokolu.

Vykazují-li práce zhotovitele nedostatky nebo odporují-li smlouvě, musí je zhotovitel nahradit pracemi bezvadnými. Pokud zhotovitel v přiměřené lhůtě vady neodstraní, může objednatel od smlouvy odstoupit.

9 POVINNOSTI ZHOTOVITELE

Zhotovitel bude dodržovat všeobecné podmínky bezpečnosti práce a požární ochrany. Dnem předání staveniště zhotovitel přebírá v plném rozsahu odpovědnost za vlastní řízení prací, dodržování předpisů o bezpečnosti práce a ochrany zdraví, za zachování pořádku na staveništi. Objednatel je oprávněn stanovit koordinátora bezpečnosti a ochrany zdraví při práci na staveništi; zhotovitel se zavazuje tomuto koordinátorovi poskytnout potřebnou součinnost po celou dobu provádění díla.

Zhotovitel dále bude dodržovat zákon č. 185/2001 Sb. a veškeré předpisy platné pro odpadové hospodářství a nakládání s odpady.

Zhotovitel bude při plnění předmětu této smlouvy postupovat s odbornou péčí. Zavazuje se dodržovat všeobecně závazné směrnice, předpisy, technické normy a podmínky této smlouvy. Zhotovitel se bude řídit výchozími podklady objednatele, jeho pokyny, zápisy a dohodami oprávněných pracovníků smluvních stran, kteří jsou uvedeni v záhlaví smlouvy, rozhodnutími a vyjádřeními dotčených orgánů státní správy.

Zhotovitel je povinen vybudovat objekty zařízení staveniště tak, aby jejich výstavbou nevznikly žádné škody na sousedních objektech a pozemcích. Po ukončení realizace díla uvede zhotovitel staveniště do původního stavu. Povolení k užívání a vybudování objektů zařízení staveniště si zajistí zhotovitel. Náklady na vybudování, udržování a odklizení objektů zařízení staveniště jsou zahrnuty v ceně.

10 VEDENÍ STAVEBNÍHO DENÍKU

Zhotovitel provede o průběhu prací na stavbě vlastní stavební deník. Oprávnění psát do deníku mají pověření zástupci objednatele a zhotovitele.

Stavební deník vede zhotovitel ode dne, kdy byly zahájeny práce na staveništi podle projektové dokumentace. Do stavebního deníku zapisuje skutečnosti rozhodné pro plnění smlouvy. Stavební deník vede do dne odstranění vad a nedodělků.

Zápis v deníku nemá charakter smluvního ujednání.

V případě, že jedna ze stran nebude se zápisem souhlasit, je povinna se písemně vyjádřit nejpozději do 3 pracovních dnů, jinak se má za to, že s obsahem zápisu souhlasí.

Mimo rozsah denních zápisů se ve stavebním deníku dále zaznamenává výzva k prověření prací (3 dny předem), které vzhledem k dalšímu postupu prací budou zakryty nebo se stanou nepřístupnými. Tato výzva k prověření prací bude zároveň oznámena písemně, e-mailem nebo telefonicky pověřené osobě objednatele.

stávají-li se zástupce objednatele na základě doručené výzvy objednateli v termínu daném smlouvou, je zhotovitel oprávněn provést zakrytí prací bez účasti objednatele. Pokud objednatel požaduje dodatečné odkrytí prací, je povinen uhradit vzniklé náklady, avšak pouze v případě, že práce jsou provedeny bez vad. V opačném případě nese náklady zhotovitel. Jestliže objednatel zjistí hrubé porušení technologických a technických předpisů, ČSN, při provádění prací, má právo zastavit práce zhotovitele do provedení nápravy. Objednatel je oprávněn kontrolovat provádění díla, a to osobně nebo prostřednictvím třetích osob. Provádění díla, poznatky z kontrolní činnosti, jakož i všechny další skutečnosti rozhodné pro provádění stavby a plnění této smlouvy se zapisují do stavebního deníku, který je povinen vést zhotovitel.

11 PŘEDÁNÍ DÍLA

Objednatel se zavazuje, že řádně dokončené dílo převezme a zaplatí za jeho zhotovení dohodnutou cenu.

Zhotovitel splní svou povinnost řádně provést a dokončit dílo tím, že ukončí stavební práce, úspěšně provede individuální zkoušky předepsané zvláštními předpisy, závaznými normami a předá příslušné doklady o provedení technických či jiných zkoušek vyžadovaných obecně závaznými právními předpisy České republiky, českými technickými normami nebo touto smlouvou (jedná se např. o originální návod na montáž a obsluhu a údržbu v českém jazyce, záruční list apod.) a předá ukončené dílo objednateli.

Zhotovitel odevzdá a objednatel přejímá dílo v rozsahu předmětu veřejné zakázky. Nedokončené dílo nebo jeho část není objednatel povinen převzít. Za řádně provedené a dokončené dílo je považováno vyzkoušené dílo zhotovené v rozsahu, o parametrech a s vlastnostmi stanovenými touto smlouvou, tj. dílo kompletní a funkční a splňující jakostní a funkční parametry stanovené touto smlouvou a předané objednateli.

Splněním dodávky stavby se rozumí úplné dokončení stavby, její vyklizení a podepsání posledního zápisu o předání a převzetí stavby, předání dokladů a dokladů o předepsaných zkouškách a revizích. Zhotovitel vyzve pověřeného pracovníka objednatele k převzetí dokončeného díla 3 dny předem.

O předání a převzetí ukončeného díla bude sepsán Zápis o předání a převzetí díla. Povinnost dodat je splněna řádným předáním a převzetím díla. Povinnost odebrat je splněna prohlášením objednatele o tom, že dílo přejímá, uvedeném v Zápisu o předání a převzetí díla.

Zhotovitel nese nebezpečí škody na díle až do doby podepsání Zápisu o předání a převzetí objednatel, kdy vlastnické právo přechází na objednatele.

12 VYKLIZENÍ STAVENIŠTĚ

Zhotovitel vyklidí staveniště v den předání díla a odstranění všech vad a nedodělků.

13 VLASTNICKÉ PRÁVO

Objednatel se stává vlastníkem zhotoveného díla od počátku jeho zhotovování.

14 SMLUVNÍ POKUTY

V případě prodlení zhotovitele s řádným provedením a předáním díla v termínu dle smlouvy o dílo, postihuje objednatel zhotovitele smluvní pokutou ve výši 3.000 Kč za každý den prodlení.

V případě porušení předpisů týkajících se BOZP (zejména zákona č. 309/2006 Sb., stavební zákon, nařízení vlády č. 591/2006 Sb., o bližších minimálních požadavcích na bezpečnost a ochranu zdraví při práci na staveništích, a zákona č. 262/2006 Sb., zákoník práce, ve znění pozdějších předpisů) postihuje objednatel zhotovitele smluvní pokutou ve výši 1.000 Kč za každý prokazatelně zjištěný případ.

...pokutou není dotčeno právo objednatele na náhradu škody, kterou zhotovitel způsobil
...dnateli nesplněním svých povinností vyplývajících z obecně závazných předpisů či z této
...smlouvy.

Zhotovitel je povinen uhradit smluvní pokutu do 30 dnů po obdržení faktury vystavené
objednatel.

15 ZVLÁŠTNÍ UJEDNÁNÍ

Zhotovitel prohlašuje, že provádění díla bude řízeno autorizovanou osobou dle zákona č. 360/1992
Sb. Zhotovitel prohlašuje, že mu bylo uděleno oprávnění k provádění činností, které jsou předmětem
této smlouvy. Zhotovitel neprodleně oznámí objednateli jakoukoli změnu týkající se autorizovaných
osob nebo živnostenského oprávnění zhotovitele. V případě více jak desetidenního prodlení
zhotovitele se splněním konečného termínu provedení díla nebo pokud bude z jiných skutečností
zjevné, že zhotovitel z důvodů na své straně dílo nedokončí ve sjednaném termínu, může objednatel
od této smlouvy odstoupit. Objednatel je oprávněn od této smlouvy odstoupit také tehdy, pokud
zhotovitel provádí dílo v rozporu s touto smlouvou a nezjedná nápravu ani do 10 dnů poté, co k
tomu byl objednatel vyzván.

Smluvní strany souhlasí se zveřejněním smlouvy v registru smluv na webových stránkách Portálu
veřejné správy v souladu se zákonem č. 340/2015 o zvláštních podmínkách účinnosti některých
smluv, uveřejňování těchto smluv a o registru smluv (zákon o registru smluv), zveřejnění zajistí
objednatel. Zhotovitel prohlašuje, že skutečnosti uvedené v této smlouvě nepovažuje za obchodní
tajemství ve smyslu ust. § 504 zákona č. 89/2012 Sb., občanského zákoníku.

Zhotovitel souhlasí se zpracováním svých osobních údajů objednatel v vztahu k zákonu č.
106/1999 Sb., o svobodném přístupu k informacím, ve znění pozdějších předpisů, a uchováním
osobních dat, které budou použity v souladu se zákonem č. 110/2019 Sb., o zpracování osobních
údajů, ve znění pozdějších předpisů, a o změně některých zákonů, ve znění pozdějších předpisů.

Zhotovitel si je vědom, že v souladu s ustanovením § 2 písm. e) zákona č. 320/2001 Sb., o finanční
kontrolle ve veřejné správě a o změně některých zákonů (zákon o finanční kontrolle) ve znění
pozdějších předpisů, je povinen spolupůsobit při výkonu finanční kontroly.

16 ZÁVĚREČNÁ USTANOVENÍ

Smlouva je vypracována ve dvou vyhotoveních. Každá ze smluvních stran obdrží jedno vyhotovení.
Pokud není touto smlouvou stanoveno jinak, řídí se vztahy účastníků obecně závaznými předpisy
České republiky.

Tato smlouva nabývá platnosti v den jejího podpisu oprávněnými zástupci obou smluvních stran a
účinnosti nejdříve dnem uveřejnění v registru smluv (viz bod 13 této smlouvy).

Měnit nebo doplňovat text této smlouvy je možné jen formou písemných dodatků, které budou
platné, jestliže budou řádně potvrzené a podepsané oprávněnými zástupci obou smluvních stran.
Ostatní ujednání pracovníků obou smluvních stran týkající se realizace akce se považují jen za
přípravné jednání.

Nedílnou součástí této smlouvy tvoří jako příloha této smlouvy oceněný soupis prací a dodávek
(smluvní rozpočet).

Obě smluvní strany potvrzují autentičnost této smlouvy a prohlašují, že si smlouvu přečetly, s jejím
obsahem souhlasí a že smlouva byla sepsána na základě pravdivých údajů, z jejich pravé a svobodné
vůle a nebyla uzavřena v tísní ani za jinak jednostranně nevýhodných podmínek, což stvrzují svým
podpisem, resp. podpisem svého oprávněného zástupce.

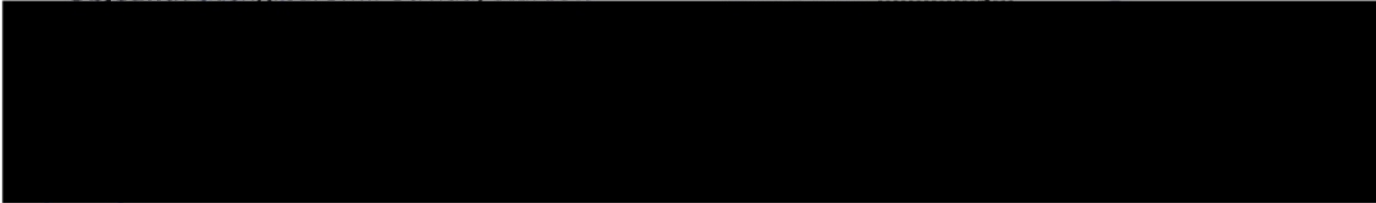
Uzavření této smlouvy bylo schváleno Zápisem ze dne 19.09.2023.

V Čáslavi dne 21.9.2023

V Čáslavi dne 21.09.2023

Obidnatel: Ing. Jaromír Strnad, starosta

Zhotovitel: Josef Rajm



Přílohy smlouvy:

Příloha č. 1 smlouvy o dílo – Cenová nabídka

Příloha č. 2 smlouvy o dílo – Dokumentace pro ohlášení stavby

Střechy Rajm s.r.o.

Jeníkovská 362/66, 286 01 Čáslava

IČO: 01659561 DIČ: CZ01659561

Mob. [REDACTED]

Email: [REDACTED]

Celková cena bez DPH 189866.00 Kč

V Čáslavi dne 31.08.2023

zpracoval Josef Rajm jednatel [REDACTED]

Popis	Množství	Cena (bez DPH)
Zařízení pro odvod kouře a tepla GGL MK04 306640D	4 ks	94876,00Kč
Řídící set ZOKT KFX 210 EU	1 ks	26595,00Kč
KOMBI LEM. Do Profil KR. EKW MK04 0021G	1 ks	5421,00Kč
KOMBI LEM. Do Profil KR. EKW MK04 0006E	1 ks	2983,00Kč
KOMBI LEM. Do Profil KR. EKW MK04 0004GE	1 ks	3181,00Kč
Montáž sestavy střešních oken 4 ks (pro odvod kouře)	4 ks	24000,00Kč
Doprava a likvidace odpadu		
Montáž ostění z protipožárního sádkartonu na čtyři okna včetně materiálu a pomocného lešení		32800,00Kč

A. PRŮVODNÍ ZPRÁVA



1

A.1 Identifikační údaje

A.1.1 Údaje o stavbě

Osazení bezpečnostních střešních oken
k. ú. Čáslav, p.č. 500, Na Bělišti č.p. 184
Dokumentace pro ohlášení stavby

A.1.2 Údaje o žadateli / stavebníkovi

Město Čáslav, Nám. Jana Žižky z Trocnova 1, 286 01 Čáslav

A.1.3 Údaje o zpracovateli společné dokumentace

Projektant: Ing. arch. Pavel Železný st., Ke Trojici 209, 284 01 Kutná Hora
Autorizovaný architekt veden u ČKA pod č. 02 082

A.2 Členění stavby na objekty a technická a technologická zařízení

Stavba je členěna: jedná se o jedinou stavbu- osazení střešních oken.

Stavební objekty:

SO 01 – stavební úpravy pro osazení střešních oken

A.3 Seznam vstupních podkladů

Zaměření podlaží objektu, řez budovou, záměr investora, PBR.

B. SOUHRNNÁ TECHNICKÁ ZPRÁVA



1

B.1 Popis území stavby

a) Charakteristika území a stavebního pozemku, zastavěné území a nezastavěné území, soulad navrhované stavby s charakterem území, dosavadní využití a zastavěnost území

Objekt se nachází v lokalitě, které je dle územního plánu stanoveno jako plochy pro sport a rekreaci. Pozemek par. č. 500, k.ú. Čáslav, kde je stávající objekt ubytovny. Pozemek 500 je veden v katastru nemovitostí jako zastavěná plocha a nádvoří s výměrou 3300 m² Příjezdová cesta k domu je po pozemku č. 500 v k.ú. Čáslav. Pozemek je rovinatý. Na okolních pozemcích jsou stavby pro sport.

b) Údaje o souladu u s územním rozhodnutím nebo regulačním plánem nebo veřejnoprávní smlouvou územní rozhodnutí nahrazující anebo územním souhlasem

Stavba je v souladu s územní dokumentací.

c) Údaje o souladu s územně plánovací dokumentací, v případě stavebních úprav podmiňujících změnu v užívání stavby

Stavební úpravy stavby jsou jako podmínka vydaného PBR stávající stavby.

d) Informace o vydaných rozhodnutích o povolení výjimky z obecných požadavků na využívání území

Nejsou vydána žádná rozhodnutí o povolení výjimky na využití území.

e) Informace o tom, zda a v jakých částech dokumentace jsou zohledněny podmínky závazných stanovisek dotčených orgánů

Veškeré požadavky dotčených orgánů jsou zpracovány v projektové dokumentaci. Požadavky dotčených orgánů státní správy a správců inženýrských sítí budou respektovány v plné míře.

f) Výčet a závěry provedených průzkumů a rozborů - geologický průzkum, hydrogeologický průzkum, stavebně historický průzkum apod.

Radonový průzkum nebyl proveden- stávající objekt.

g) Ochrana území podle jiných právních předpisů

Navržený dům se nenachází v žádném ochranném pásmu.

h) Poloha vzhledem k záplavovému území, poddolovanému území apod.

Pozemek se nenachází v záplavovém území ani poddolovaném území.

i) Vliv stavby na okolní stavby a pozemky, ochrana okolí, vliv stavby na odtokové poměry v území

Stavba nebude mít negativní vliv na okolní stavby a pozemky- jedná se o stávající stavbu.

j) Požadavky na asanace, demolice, kácení dřevin

Během výstavby nebudou prováděny asanace, demolice ani kácení dřevin.

k) Požadavky na maximální dočasné a trvalé zábory zemědělského půdního fondu nebo pozemků určených k plnění funkce lesa

Během stavby nebudou prováděny žádné jiné zábory zemědělské půdy ani pozemků určených k plnění funkce lesa.

l) Územně technické podmínky - zejména možnost napojení na stávající dopravní a technickou infrastrukturu, možnost bezbariérového přístupu k navrhované stavbě

Dopravní napojení pozemku je stávající.

m) Věcné a časové vazby stavby, podmiňující, vyvolané, související investice
Časové vazby na stavbu nejsou vzneseny.

n) Seznam pozemků podle katastru nemovitostí, na kterých se stavba provádí

Parcelní číslo	Druh pozemku	Vlastnické právo
500	zast.plocha	Město Čáslav

o) Seznam pozemků podle katastru nemovitostí, na kterých vznikne ochranné nebo bezpečnostní pásmo
Stavbou nevzniknou nová ochranná ani bezpečnostní pásma.

B.2 Celkový popis stavby

B.2.1 Základní charakteristika stavby a jejího užívání

a) Nová stavba nebo změna dokončené stavby; u změny stavby údaje o jejím současném stavu, závěry stavebně technického, případně stavebně historického průzkumu a výsledky statického posouzení nosných konstrukcí
Jedná se o odvětrání chráněné únikové cesty v 2.NP nad střechu objektu..

b) Účel užívání stavby
Jedná se o odvětrání chráněné únikové cesty v 2.NP v objektu ubytovny.

c) Trvalá nebo dočasná stavba
Jde o stavbu trvalou.

d) Informace o vydaných rozhodnutích o povolení výjimky z technických požadavků na stavby a technických požadavků zabezpečujících bezbariérové užívání stavby
Pro stavbu nejsou vydány žádné výjimky z technických požadavků na stavby.
V PD jsou dodrženy veškeré požadavky Vyhlášky č. 268/2009 Sb., o technických požadavcích na stavby a související zákony a vyhlášky. Je splněn požadavek PBR- odvětrání chráněné únikové cesty.

e) Informace o tom, zda a v jakých částech dokumentace jsou zohledněny podmínky závazných stanovisek dotčených orgánů
viz. bod B.1, e).

f) Ochrana stavby podle jiných právních předpisů
Stavba nepodléhá ochraně podle jiných právních předpisů.

g) Navrhované parametry stavby - zastavěná plocha, obestavěný prostor, užitná plocha, počet funkčních jednotek a jejich velikost apod.

Pozemek č. 500:
Zastavěná plocha
Ubytovna : 1574,00 m²

Výška stavby : +9,00 m

h) Základní bilance stavby - potřeby a spotřeby médií a hmot, hospodaření s dešťovou vodou, celkové produkované množství a druhy odpadů a emisí, třída energetické náročnosti budov apod.

Spotřeba vody

Stávající stav

Množství odpadních vod

Stávající stav.

Dešťové vody

Stávající stav.

Spotřeba elektrické energie

Stávající stav

Odpadové hospodářství

Stávající stav.

i) Základní předpoklady výstavby - časové údaje o realizaci stavby, členění na etapy

Stavba bude zahájena po vydání souhlasu s provedením ohlášeného stavebního záměru. Předpoklad je ve IV. čtvrtletí roku 2023. Dokončení stavby se předpokládá ve IV. čtvrtletí roku 2023.

j) Orientační náklady stavby

Náklady na stavební práce

Investiční náklady celkem zaokrouhlení na celé tisíce **300.000 Kč.**

B.2.2 Celkové urbanistické a architektonické řešení

a) Urbanismus - územní regulace, kompozice prostorového řešení

Ubytovna je situována do území pro sport a rekreaci. Stavba je stávající.

b) Architektonické řešení - kompozice tvarového řešení, materiállové a barevné řešení

Jedná se o vytvoření světlíku nad místností č. 202 v 2.NP. Tento světlík bude ukončen ve střešní rovině osazením 4 střešních oken Velux typ GGL MK04 včetně elektrického ovládání těchto oken a požárního hlásiče.

Světlík bude proveden v prostoru stávajícího krovu, který je tvořen sbíjenými vazníky. Na stávající dřevěné konstrukce bude osazen rastr z trámků 60/120, který bude oboustranně opláštěn SDK konstrukcí s požární odolností. Do prostoru stávajícího krovu budou osazena revizní dvířka 600/800 typ např: GKF EI 45.

B.2.3 Celkové provozní řešení, technologie výroby

Žádná výroba nebude provozována.

B.2.4 Bezbariérové užívání stavby

V objektu se nepředpokládá pohyb osob s omezenou schopností pohybu a orientace.

B.2.5 Bezpečnost užívání stavby

Stavba je navržena tak, aby při jejím užívání a provozu nedocházelo k úrazu uklouznutím, pádem, nárazem, popálením či zásahem elektrickým proudem. Při běžném užívání je stavba bezpečná. Prostor byl

zkonstruován tak, aby při pohybu v něm nedocházelo ke kolizím se stavebními konstrukcemi a tím k úrazům. Veškeré stavební materiály budou opracovány tak, aby neměly ostré hrany, kluzké povrchy apod.

B.2.6 Základní charakteristika objektů

a) Stavební řešení

Jedná se o vytvoření odvětrávacího světlíku v prostoru stávajícího krovu. Konstrukce světlíku bude osazena na stávající konstrukci krovu.

b) Konstrukční a materiálové řešení

Jedná se o vytvoření světlíku nad místností č. 202 v 2.NP. Tento světlík bude ukončen ve střešní rovině osazením 4 střešních oken Velux typ GGL MK04 včetně elektrického ovládání těchto oken.

Světlík bude proveden v prostoru stávajícího krovu, který je tvořen sbíjenými vazníky. Na stávající dřevěné konstrukce bude osazen rást z trámků 60/120, který bude oboustranně opláštěn SDK konstrukcí s požární odolností. Stávající dřevěné konstrukce budou také opláštěny 2x SDK s požární odolností. Do prostoru stávajícího krovu budou osazena revizní dvířka 600/800 typ např: GKF EI 45.

Stavbou nedejde k zásahu do nosných konstrukcí stavby a střechy.

c) Mechanická odolnost a stabilita

Konstrukce stavby byla navržena tak, aby při běžném užívání nedošlo k zřícení stavby nebo její části, většímu stupni nepřipustného přetvoření, poškození jiných částí stavby nebo technických zařízení anebo instalovaného vybavení v důsledku většího přetvoření nosné konstrukce.

B.2.7 Základní charakteristika technických a technologických zařízení

a) Technické řešení

všechny přípojky jsou stávající včetně rozvodů v domě a nebude do nich zasahováno.

b) Výčet technických a technologických zařízení

stávající stav.

B.2.8 Požárně bezpečnostní řešení

Řešeno v části D.1.3. Požárně bezpečnostní řešení.

B.2.9 Úspora energie a tepelná ochrana

stávající stav.

B.2.10 Hygienické požadavky na stavby, požadavky na pracovní a komunální prostředí

Stavba je navržena tak, aby neohrožovala život, zdraví, zdravé životní podmínky jejich uživatelů ani uživatelů okolních staveb.

Jedná se pouze o odvětrání chráněné únikové cesty nad 2.NP bez dalších hygienických požadavků..

B.2.11 Ochrana stavby před negativními účinky vnějšího prostředí

a) Ochrana před pronikáním radonu z podloží

Jedná se o stávající stavbu.

b) Ochrana před bludnými proudy

V místě stavby se nevyskytují bludné proudy.

c) Ochrana před technickou seizmicitou

Stavba se nenachází v seizmické oblasti.

d) Ochrana před hlukem

V lokalitě není zvýšená hladina hluku

e) Protipovodňová opatření

Pozemek se nevyskytuje v záplavovém území.

f) Ostatní účinky - vliv poddolování, výskyt metanu

Pozemek se nenachází v poddolovaném území. Na pozemku se nepředpokládá výskyt metanu.

B.3 Připojení na technickou infrastrukturu stávající

B.4 Dopravní řešení

a) Popis dopravního řešení

Dopravní napojení pozemku je stávající a bude zachováno.

b) Napojení území na stávající dopravní infrastrukturu

Dopravní napojení pozemku je stávající.

c) Doprava v klidu

Stávající.

d) Pěší a cyklistické stezky

Není řešeno.

B.5 Řešení vegetace a souvisejících terénních úprav

a) Terénní úpravy

beze změny.

b) Použité vegetační prvky

Není předmětem dokumentace.

c) Biotechnická opatření

Není předmětem dokumentace.

B.6 Popis vlivů stavby na životní prostředí a jeho ochrana

a) Vliv na životní prostředí - ovzduší, hluk, voda, odpady a půda

Stavba svým provozem nijak negativně neovlivní životní prostředí v okolí.

b) Vliv na přírodu a krajinu - ochrana dřevin, ochrana památných stromů, ochrana rostlin a živočichů, zachování ekologických funkcí a vazeb v krajině apod.

Stavba nebude mít negativní vliv na přírodu a krajinu.

c) Vliv na soustavu chráněných území Natura 2000

V dosahu stavby se nenachází evropsky významné lokality ani ptačí oblasti pod ochranou Natura 2000. Stavba nebude mít vliv na soustavu chráněných území Natura 2000.

d) Způsob zohlednění podmínek závazného stanoviska posouzení vlivu záměru na životní prostředí, je-li podkladem

Není posuzován vliv záměru na životní prostředí.

e) V případě záměrů spadajících do režimu zákona o integrované prevenci základní parametry způsobu naplnění závěrů o nejlepších dostupných technikách nebo integrované povolení, bylo-li vydáno

Není vydáno.

f) Navrhovaná ochranná a bezpečnostní pásma, rozsah omezení a podmínky ochrany podle jiných právních předpisů

Nejsou navrhována žádná ochranná ani bezpečnostní pásma. Stavba nepodléhá režimu ochrany podle zvláštního právního předpisu o posuzování vlivu staveb na životní prostředí.

B.7 Ochrana obyvatelstva

Stavba je navržena tak, aby neohrožovala život, zdraví, zdravé životní podmínky jejich uživatelů ani uživatelů okolních staveb.

B.8 Zásady organizace výstavby

a) Potřeby a spotřeby rozhodujících médií a hmot, jejich zajištění

Staveniště bude zajištěno dodávkou elektrické energie a vody z vybudovaných přípojek. Investor si smluvně zajistí požadovaný odběr elektrické energie a dohodne detailní způsob staveništního odběru. Veškerý potřebný materiál bude na stavbu dovážen a průběžně zpracováván. Na pozemku investora nebude vybudován dočasný sklad materiálu.

b) Odvodnění staveniště

Stávající.

c) Napojení staveniště na stávající dopravní a technickou infrastrukturu

Příjezd ke stavbě je po stávající zpevněné komunikaci

d) Vliv provádění stavby na okolní stavby a pozemky

Stavba nebude mít zásadní vliv na okolní pozemky a stavby. Veškerá stavební činnost bude prováděna na vlastním pozemku.

e) Ochrana okolí staveniště a požadavky na související asanace, demolice, kácení dřevin

Rozsah prováděných prací má minimální dopad na okolí stavby a týká se pouze těsného okolí domu. Při realizaci není nutné provádět asanace, demolice ani kácení dřevin.

f) Maximální dočasné a trvalé zábory pro staveniště

Nebudou prováděny zábory ostatních pozemků. K zařízení staveniště bude sloužit stávající pozemek.

g) Požadavky na bezbariérové obchozí trasy

Nejsou nutné stanovovat.

h) Maximální produkovaná množství a druhy odpadů a emisí při výstavbě, jejich likvidace

V průběhu výstavby budou vznikat odpady ze stavební činnosti, které budou řádně tříděny a následně likvidovány dle zákona o odpadech č. 541/2020 Sb., a navazujícími ustanoveními.

Odpady vzniklé při výstavbě dle katalogu odpadů

17 STAVEBNÍ A DEMOLIČNÍ ODPADY

17 01	Beton, cihly, tašky a keramika		
17 01 01	Beton		O
17 01 02	Cihly	0,3m3	
17 02	Dřevo, sklo a plasty		
17 02 01	Dřevo	0,6m3	
17 02 03	Plasty		O
17 03	Asfaltové směsi, dehet a výrobky z dehtu		
17 03 02	Asfaltové směsi neuvedené pod číslem 17 03 01		O
17 04	Kovy (včetně jejich slitin)		
17 04 02	Hliník		O
17 04 04	Zinek		O
17 04 05	Železo a ocel		O
17 04 11	Kabely neuvedené pod 17 04 10		O
17 05	Zemina (včetně vytěžených zeminy z kontaminovaných míst), kamení a vytěžená hlušina		
17 05 03	Zemina a kamení obsahující nebezpečné látky		N
17 05 04	Zemina a kamení neuvedené pod číslem 17 05 03		O
17 05 06	Vytěžená hlušina neuvedená pod číslem 17 05 05		O
17 05 08	Štěrka ze železničního svršku neuvedený pod číslem 17 05 07		O
17 06	Izolační materiály a stavební materiály s obsahem azbestu		
17 06 04	Izolační materiály neuvedené pod čísly 17 06 01 a 17 06 03		O
17 08	Stavební materiál na bázi sádry		
17 08 02	Stavební materiály na bázi sádry neuvedené pod číslem 17 08 01	0,5m3	

i) Bilance zemních prací, požadavky na přísun nebo deponie zemín
nebudou prováděny.

j) Ochrana životního prostředí při výstavbě

Výstavba neklade žádné mimořádné nároky na ochranu životního prostředí. Stavba bude prováděna šetrně s ohledem na ochranu životního prostředí. Odpady vzniklé při realizaci výše uvedené akce musí být zneškodněny v souladu se zákonem č.185/2001Sb.

k) Zásady bezpečnosti a ochrany zdraví při práci na staveništi

Při provádění stavebních prací je nutno dodržovat platná ustanovení zákona BOZP č. 309/2006 Sb. a nařízení vlády č. 591/2006 Sb. Při realizaci stavby se nepředpokládá naplnění podmínek podle § 15 zákona č. 309/2006 Sb., proto se plán BOZP nezpracovává.

Všechny prováděné práce budou prováděny v souladu s technologickými postupy a dle platných ČSN. Vyskytnou-li se během výstavby jiné okolnosti a odchylky od projektové dokumentace, je jejich změnu nutné předem konzultovat s projektantem a investorským dozorem. Práce budou prováděny dle předpisů a technických podkladů výrobců jednotlivých materiálů.

l) Úpravy pro bezbariérové užívání výstavbou dotčených staveb

Na stavbě ani při užívání stavby se nebudou pohybovat osoby s omezenou schopností pohybu a orientace.

m) Zásady pro dopravní inženýrská opatření

Nebudou prováděna dopravní inženýrská opatření.

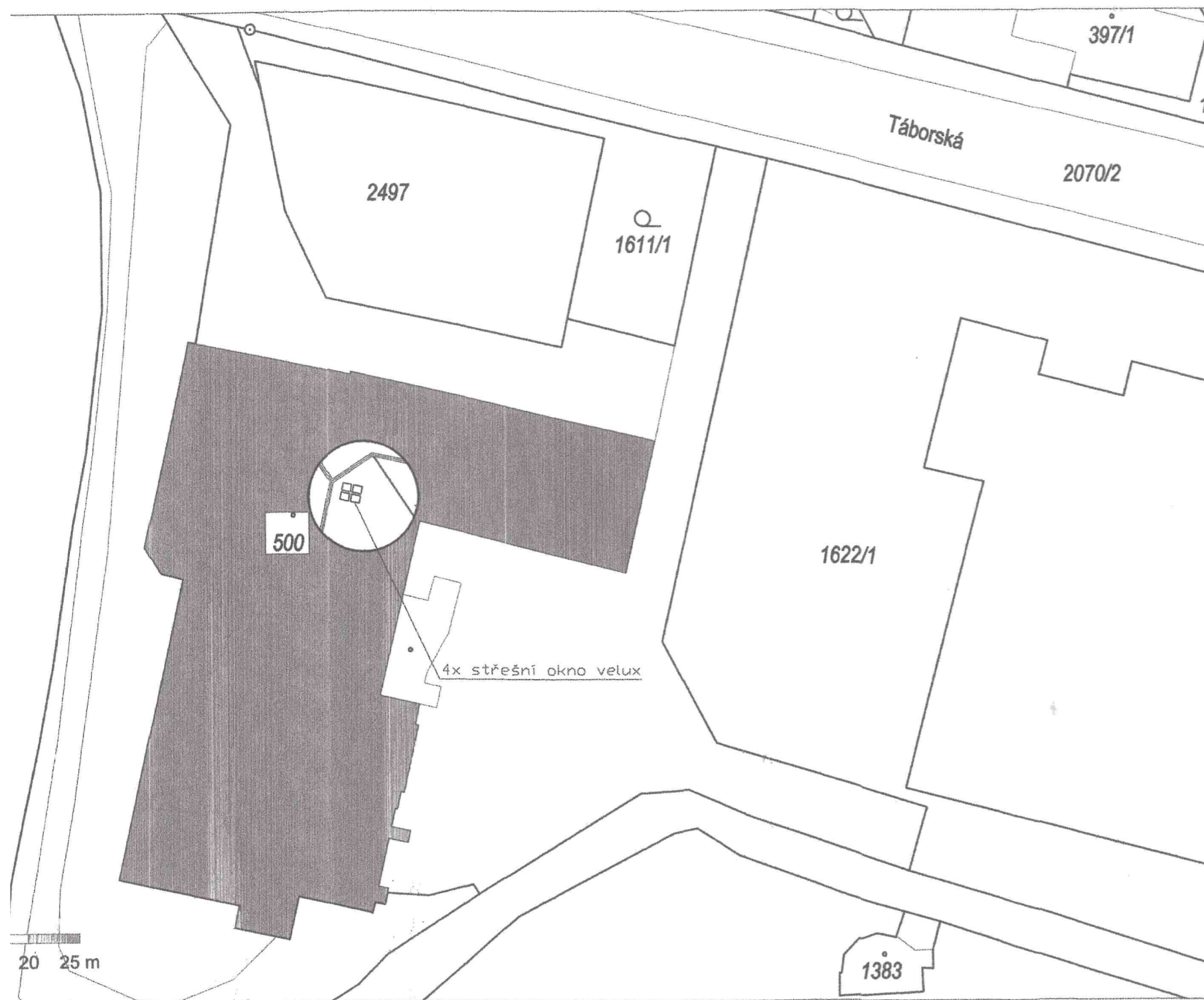
n) Stanovení speciálních podmínek pro provádění stavby - provádění stavby za provozu, opatření proti účinkům vnějšího prostředí při výstavbě apod.

Nejsou stanoveny speciální podmínky pro provádění stavby.



o) Postup výstavby, rozhodující dílčí termíny

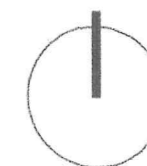
Stavba bude zahájena po vydání souhlasu s provedením ohlášeného stavebního záměru. Předpoklad je ve IV. čtvrtletí roku 2023. Dokončení stavby se předpokládá ve IV. čtvrtletí roku 2023.

B.9 Celkové vodohospodářské řešení stávající.



LEGENDA:

-  ŘEŠENÝ OBJEKT
-  UMÍSTĚNÍ STŘEŠNÍCH OKEN



● VZHLEDEM K REKONSTRUKČNÍMU CHARAKTERU PRACÍ, NUTNO VŠECHNY KOTY OVĚŘIT NA MÍSTĚ !!!!!

akce	
OSAZENÍ BEZPEČNOSTNÍCH STŘEŠNÍCH OKEN k. ú. Čáslav, p.č. 500, Na Bělišti č.p. 184	
investor	zpracovatel částí
Město Čáslav Nám. Jana Žižky z Trocnova 1 286 01 Čáslav	Ing. arch. Pavel Železný Ke Trojici 209 284 01 Kutná Hora
stupeň	
dokumentace pro ohlášení stavby	
část	
C - situacedokumentace objektů	
projektant	<div style="border: 1px solid black; padding: 5px; display: inline-block;"> ateliér železný www.atelierzelezny.cz </div>
Ing. arch. Pavel Železný	
měřítko	datum
1:500	07 / 2023
výkres	paré
C.1- SITUACE	

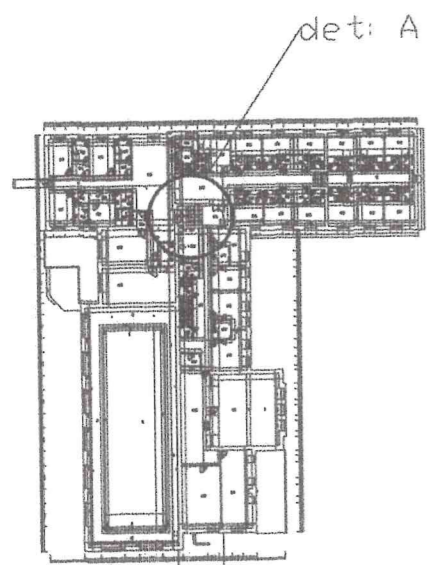
C. SITUAČNÍ VÝKRESY



1

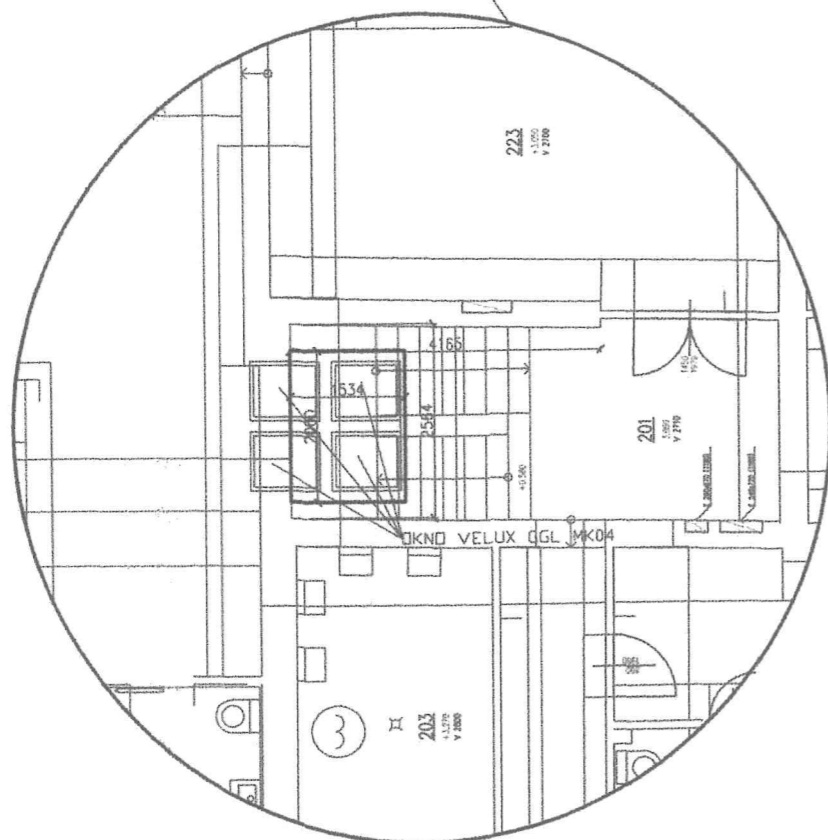
C.02 – SITUACE

1 : 500



det: A

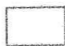

DET: A



TABULKA MÍSTNOSTÍ:
2. NP

OZN.	MÍSTNOST	
201	SCHODIŠTĚ	OSAŽENA OKNA VELUX 4 ks
202	CHODBA	
223	CHODBA	

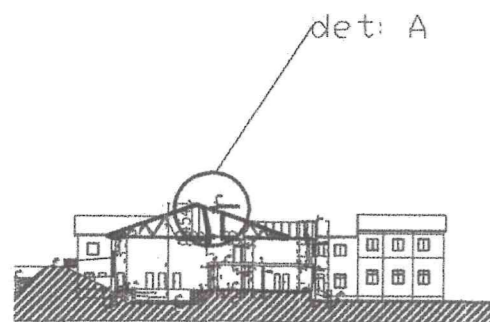
LEGENDA :

-  OBVODOVÉ ZDIVO STÁVAJÍCÍHO SCHODIŠTĚ
-  ODVĚTRÁVACÍ SVĚTLÍK

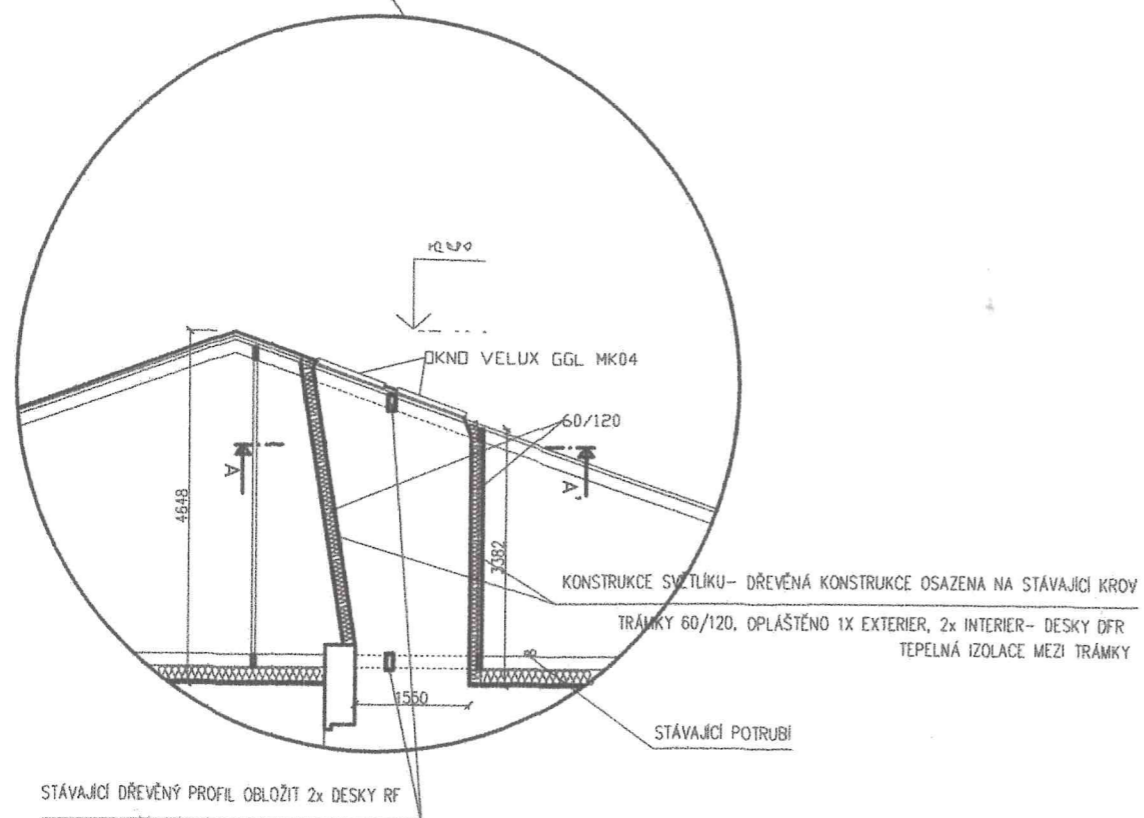


- VZHLEDEM K REKONSTRUKČNÍMU CHARAKTERU PRACÍ, NUTNO VŠECHNY KOTY OVĚŘIT NA MÍSTĚ !!!!!

akce		
OSAŽENÍ BEZPEČNOSTNÍCH STŘEŠNÍCH OKEN k. ú. Čáslav, p.č. 500, Na Bělišti č.p. 184		
investor	zpracovatel částí	
Město Čáslav Nám. Jana Žižky z Trocnova 1 286 01 Čáslav	Ing. arch. Pavel Železný Ke Trojici 209 284 01 Kutná Hora	
stupeň		
dokumentace pro ohlášení stavby		
část		
D - dokumentace objektů		<div style="border: 1px solid black; padding: 5px; text-align: center;"> ateliér železný www.atelierzelezny.cz </div>
projektant		
Ing. arch. Pavel Železný		
měřítko	datum	paré
1:100	07 / 2023	
výkres		
D 1.1.-01_PŮDORYS 2.NP		



DET: A



LEGENDA :

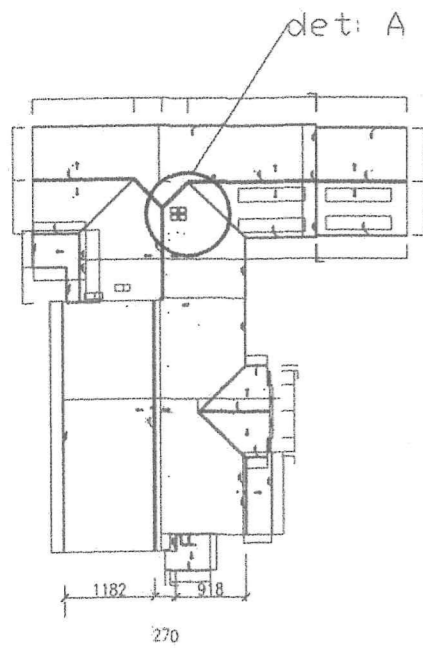
 OBVODOVÉ ZDIVO STÁVAJÍCÍ

 TEPELNÁ IZOLACE

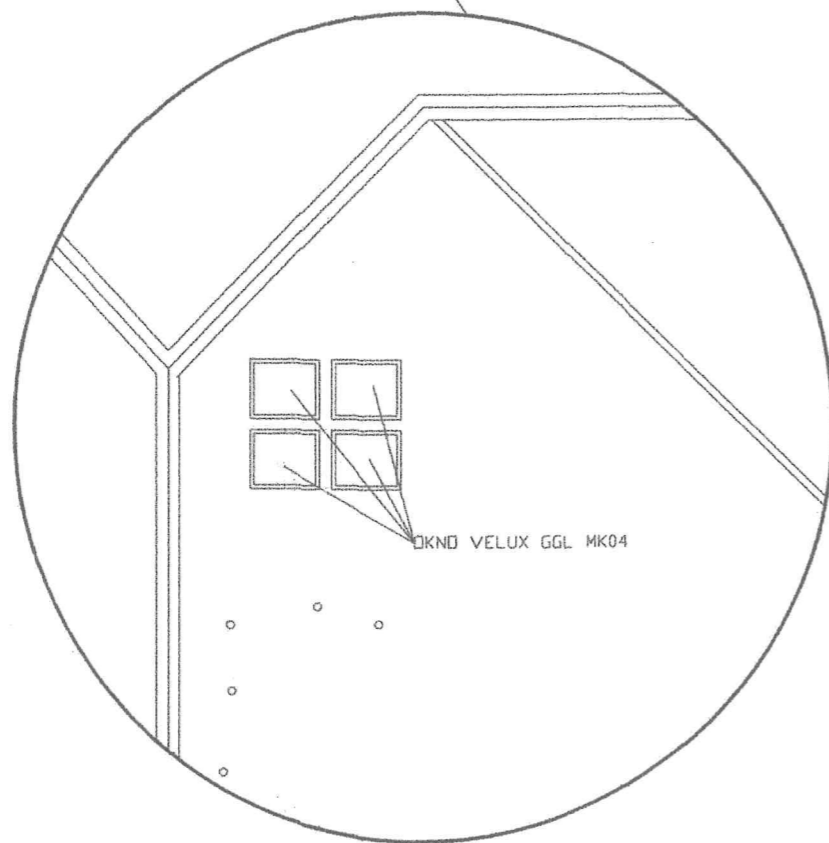


● VZHLEDEM K REKONSTRUKČNÍMU CHARAKTERU PRACÍ, NUTNO VŠECHNY KOTY OVĚŘIT NA MÍSTĚ !!!!!

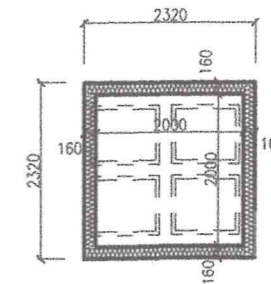
akce		
OSAZENÍ BEZPEČNOSTNÍCH STŘEŠNÍCH OKEN k. ú. Čáslav, p.č. 500, Na Bělišti č.p. 184		
investor	zpracovatel částí	
Město Čáslav Nám. Jana Žižky z Trocnova 1 286 01 Čáslav	Ing. arch. Pavel Železný Ke Trojici 209 284 01 Kutná Hora	
stupeň		
dokumentace pro ohlášení stavby		
část		
D - dokumentace objektů		
projektant	 www.atelierzelezny.cz	
Ing. arch. Pavel Železný		
měřítko	datum	paré
1:100	07 / 2023	
výkres		
D 1.1.-02_ŘEZ A - A		



DET: A



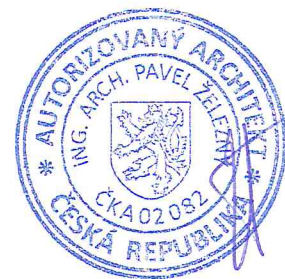
ŘEZ A - Á



- VZHLEDEM K REKONSTRUKČNÍMU CHARAKTERU PRACÍ, NUTNO VŠECHNY KOTY OVĚRIT NA MÍSTĚ !!!!!

akce	
OSAZENÍ BEZPEČNOSTNÍCH STŘEŠNÍCH OKEN k. ú. Čáslav, p.č. 500, Na Bělišti č.p. 184	
investor	zpracovatel částí
Město Čáslav Nám. Jana Žižky z Trocnova 1 286 01 Čáslav	Ing. arch. Pavel Železný Ke Trojici 209 284 01 Kutná Hora
stupeň	
dokumentace pro ohlášení stavby	
část	
D - dokumentace objektů	
projektant	<div style="border: 1px solid black; padding: 5px; display: inline-block;"> ateliér železný www.atelierzelezny.cz </div>
Ing. arch. Pavel Železný	
měřítko	datum
1:100	07 / 2023
výkres	
D 1.1.-03_STŘECHA	

D. DOKUMENTACE OBJEKTŮ
D.1 DOKUMENTACE STAVEBNÍHO OBJEKTU
D.1.1 ARCHITEKTONICKO - STAVEBNÍ ŘEŠENÍ



1

a) Technická zpráva

Jedná se o vytvoření světlíku nad místností č. 202 v 2.NP. Tento světlík bude ukončen ve střešní rovině osazením 4 střešních oken Velux typ GGL MK04 včetně elektrického ovládání těchto oken. Světlík bude proveden v prostoru stávajícího krovu, který je tvořen sbíjenými vazníky. Na stávající dřevěnou konstrukci bude osazen rast z trámků 60/120, který bude oboustranně opláštěn SDK konstrukcí s požární odolností. Z vnitřní strany světlíku bude opláštění 2x, v prostoru krovu bude opláštění 1x. Do obvodové stěny světlíku budou osazena revizní dvířka 600/800 typ např: GKF EI 45. Jedná se o snadnější přístup do prostoru krovu. Konstrukce krovu bude zachována. Stávající prvky krovu v prostoru světlíku budou také opláštěny deskami SDK- dvojitě opláštění. Všechny nové konstrukce světlíku budou mít Požární odolnost minimálně EW 30. Stavbou nedojde k zásahu do nosných konstrukcí stavby a střechy.

Seznam použitých norem:

- ČSN EN 1992 - Navrhování betonových konstrukcí
- ČSN EN 1996-3 - Navrhování zděných konstrukcí
- ČSN EN 1993-1-1 - Navrhování ocelových konstrukcí
- ČSN EN 1991-1-1 - Zatížení konstrukcí
- ČSN EN 1990 - Zásady navrhování konstrukcí
- ČSN 730540 - Tepelná ochrana budov
- ČSN 01 3420 - Výkresy pozemních staveb - Kreslení výkresů stavební části
- ČSN 73 0540 - Tepelná ochrana budov
- ČSN 73 0580 - Denní osvětlení budov
- ČSN 73 0810 - Požární bezpečnost staveb - Společná ustanovení
- ČSN 73 0833 - Požární bezpečnost staveb - Budovy pro bydlení a ubytování
- ČSN 73 0873 - Požární bezpečnost staveb - Zásobování požární vodou
- ČSN 73 4201 - Komíny a kouřovody - Navrhování, provádění a připojování spotřebičů paliv

b) Výkresová část

D.1.1 - 01 PŮDORYS 2.NP	1 : 100
D.1.1 - 02 PŮDORYS STŘECHY	1 : 100
D.1.1 - 03 ŘEZ A - Á	1 : 100

D. DOKUMENTACE OBJEKTŮ
D.1 DOKUMENTACE STAVEBNÍHO OBJEKTU
D.1.2 STAVEBNĚ KONSTRUKČNÍ ČÁST



1

- technické předpisy, ČSN, odborná literatura
- vyhláška ČUBP 601/2006 Sb.
- hygienické předpisy, ČSN
- technické požadavky vyhl. 268/2009 Sb. v novelách
- technické parametry stavebních materiálů
- ČSN EN 1991-1-1 – Zatížení stavebních konstrukcí
- ČSN EN 1991-1-3 – Zatížení konstrukcí
- ČSN EN 1991-1-4 Eurokód 1: Zatížení konstrukcí
- ČSN EN 1992-1-1 Eurokód 2: Navrhování betonových konstrukcí
- ČSN EN 206-1 Změna Z3 Beton
- ČSN EN 1996 Eurokód 5
- ČSN EN 1996 Eurokód 6
- ČSN EN 1996 Eurokód 7
- ČSN EN 1996 Eurokód 8

d) specifické požadavky na rozsah dokumentace

Nejsou stanoveny žádné požadavky. Podrobnosti stavby budou řešeny v prováděcí dokumentaci.

D. DOKUMENTACE OBJEKTŮ

D.1 DOKUMENTACE STAVEBNÍHO OBJEKTU

D.1.4 TECHNIKA PROSTŘEDÍ STAVEB

Nebudou provedeny žádné nové rozvody. Dojde pouze k napojení elektroinstalace na stávající rozvod.



1