

SERVISNÍ SMLOUVA NA PROHLÍDKY A DOHLEDOVÉ SLUŽBY (GAHP)

ROBUR, s.r.o. Vintrovna 439/3g 664 41 Popůvky Česká republika 48909513 CZ48909513	Integrovaná střední škola automobilní Brno, příspěvková organizace Křížíkova 106/15 612 00 Brno Česká republika 00219321 CZ00219321
---	---

Ing. Martin Bednář, jednatel/ka

Ing. Milan Chylík, ředitel/ka školy

Poskytovatel:

Objednatel:

I. ÚVODNÍ USTANOVENÍ

1.1 Poskytovatel je dodavatelem plynových tepelných čerpadel ROBUR a plynových kondenzačních kotlů ROBUR a jejich příslušenství, jakož i poskytovatel související technické podpory a servisní péče na tato zařízení (dále jen „servisní služby“).

1.2 Objednatel je oprávněným držitelem, nebo jím pověřenou osobou Poskytovatelem dodávaných zařízení, blíže specifikovaných v příloze č. 1 k této smlouvě, a to výrobním číslem, datem uvedení do provozu, uvedením limitních dat pro bezplatný servisní zásah a adresou umístění zařízení (dále jen „Zařízení“) a má zájem odebírat od Poskytovatele jeho servisní služby pro tato Zařízení.

1.3 Součástí této smlouvy jsou Všeobecné obchodní podmínky Poskytovatele pro smlouvy na prohlídky a dohledové služby (dále jen „VOP“) s nimiž se Objednatel seznámil a které jsou uvedeny v příloze č. 2 k této smlouvě.

II. PŘEDMĚT SMLOUVY

2.1 Poskytovatel se zavazuje poskytovat Objednateli na Zařízení vymezená v příloze č. 1 k této smlouvě servisní služby uvedené níže v článku III. této smlouvy.

Objednatel se zavazuje platit poskytovateli za poskytované služby dohodnutou cenu podle článku III. této smlouvy.

III. SPECIFIKACE A CENA SERVISNÍCH SLUŽEB

3.1 **Pravidelné roční prohlídky** se provádí (dle ČSN 38 64 05-Plynová zařízení - Zásady provozu) jedenkrát ročně mimo topnou sezónu (duben -srpen). Pravidelným prováděním prohlídek se snižuje možnost vzniku závad a udržuje se vysoká spolehlivost a účinnost zařízení.

3.1.1 Součástí pravidelné roční prohlídky je kontrola plynotěsnosti, seřízení spalování, kontrola pojistného ventilu a těsnosti, kontrola bezpečnostních prvků, kontrola, případně výměna hydraulického oleje a řemenů hydraulického čerpadla, kontrola snímače průtoku vody, kontrola funkce řídicí automatiky a deblokace poruchy, kontrola bezpečnostní funkce pojistky plamene, kontrola vstupního tlaku plynu do jednotky, seřízení vstupního tlaku plynu na hořáku, celková zkouška funkce ovladatelnosti jednotky, analýza spalování, případně zaškolení obsluhy. Objednatel obdrží protokol o prohlídce s výrokem o způsobilosti k bezpečnému provozu. Termín na pravidelnou roční prohlídku stanoví Poskytovatel oznámením Objednateli, alespoň tři pracovní dny předem.

3.1.2 Cena za pravidelnou prohlídku

Tepelné čerpadlo GAHP Kč 2.845,- za kus

Kontrola účinnosti spalování a spalovaných látek GAHP Kč 220,- za kus

Paušální částka za náklady prohlídky Kč 1.900,- (obsahuje: dopravu, vystavení protokolu, zaškolení nové obsluhy, atd.)

Roční částka celkem za pravidelnou prohlídku Kč 8.030,-

3.1.3 Úhrada za pravidelnou prohlídku bude prováděna 1x ročně, vždy po provedení pravidelné prohlídky.

3.2 **Servisní zásah včetně případné opravy** Zařízení a výměny jeho dílů. Všechny servisní zásahy budou

SERVISNÍ SMLOUVA NA PROHLÍDKY A DOHLEDOVÉ SLUŽBY (GAHP)

prováděny na základě písemného požadavku, který bude zaslán Objednatelům přes webové stránky

3.2.1 Bezplatný servisní zásah včetně případné opravy zařízení a výměny jeho dílů (viz čl. 3.2 této smlouvy) - nárok Objednavatele na jeho provedení je uveden v příloze č. 1 k této smlouvě. Není-li v příloze č. 1 stanoveno jinak, jsou tyto bezplatné služby určeny pro Zařízení, která (i) byla uvedena do provozu Poskytovatelem, (ii) doba mezi uvedením do provozu a uzavřením této smlouvy nepřesáhla více než 3 kalendářní měsíce, (iii) na zařízení jsou Poskytovatelem vykonávány pravidelné roční prohlídky a (iv) v této smlouvě byl sjednán monitoring provozu podle článku 3.3. Není-li v příloze č. 1 stanoveno jinak, bude Poskytovatel provádět bezplatný servisní zásah včetně případné opravy zařízení po dobu 5 (pět) let od uvedení Zařízení do provozu. Po uplynutí doby 5 (pět) let od uvedení zařízení do provozu se bude vyúčtování ceny servisního zásahu se řídit aktuálním ceníkem Poskytovatele. Při výměně náhradního dílu bude jeho cena sdělena Objednateli servisním technikem nebo jinou pověřenou osobou Poskytovatele před samotnou výměnou.

3.2.2 Součástí bezplatného servisního zásahu včetně případné opravy nejsou služby Poskytovatele provedené v důsledku skutečností předvídaných v článku 2.1. VOP, tzn. že Poskytovatel je oprávněn v těchto případech cenu za provedené servisní služby vyúčtovat dle aktuálního ceníku Poskytovatele anebo na základě konkrétní nabídky Poskytovatele.

3.3 Monitoring provozu

Monitoring provozu zavazuje Poskytovatele vlastními prostředky realizovat příjem a ukládání informací o provozním stavu Zařízení a provozních hlášeních.

3.3.1 Po dohodě Objednavatele s Poskytovatelem je možné zpřístupnit Objednateli náhled na instalaci Zařízení, který umožňuje provozovateli kdykoli se podívat, která Zařízení jsou v provozu, která nejsou v provozu, popř. která mají poruchu;

3.3.2 Cena za monitoring provozu

Tepelné čerpadlo GAHP Kč 181,- za kus/měsíc

Paušální částka za náklady monitoringu Kč 202,- (obsahuje: poplatek za datové přenosy, provoz a správu serveru a softwaru pro ukládání dat)

3.3.3 Úhrada za monitoring provozu bude prováděna 2x ročně.

3.4. vypuštěn

3.5. Automatické přerušení služeb

Pokud Objednatel neprovozuje Zařízení v letním období, je možné dohodnout s Poskytovatelem automatické přerušení služeb v období od 1.6. do 31.8. Dohodnuto automatické přerušení služeb v uvedeném období.

3.5.1 **Cena za automatické přerušení služeb Kč 256,-.** Po uplynutí období přerušení budou služby znovu obnoveny bez poplatku.

3.5.2 Úhrada za automatické přerušení služeb bude prováděna jednorázově, vždy po provedení přerušení služeb..

3.6 Poskytovatel je oprávněn jedenkrát v každém kalendářním roce trvání této smlouvy jednostranně navýšit výši ceny všech služeb sjednaných touto smlouvou o míru inflace, stanovenou Českým statistickým úřadem za období předchozího kalendářního roku jako přírůstek průměrného ročního indexu spotřebitelských cen. Toto zvýšení bude poskytovatelem oznámeno minimálně 30 dnů předem.

Roční částka za monitoring provozu Kč 5.332,-

IV. SPOLUPRÁCE, SOUČINNOST A VZÁJEMNÉ POVINNOSTI SMLUVNÍCH STRAN

4.1 Objednatel poskytne Poskytovateli svou veškerou součinnost k provedení servisních služeb v souladu s článkem 5. VOP.

4.2 Poskytovatel je zejména povinen v rámci servisních služeb vyměnit poškozené nebo opotřebované díly a součásti, které brání bezpečnému provozu Zařízení a na žádost Objednavatele zaškolit nové pracovníky Objednavatele u obsluhy Zařízení.

4.3 Objednatel je povinen vyloučit svépomocí se vzdálenou součinností technické podpory Poskytovatele uživatelský typ závady na Zařízení.

SERVISNÍ SMLOUVA NA PROHLÍDKY A DOHLEDOVÉ SLUŽBY (GAHP)

V. MÍSTO A LHŮTY PLNĚNÍ SLUŽEB a požadavků na servisní služby

5.1 Místem plnění Poskytovatele dle této smlouvy je umístění Zařízení Objednatele, specifikované v příloze č. 1 k této smlouvě. Případná změna instalace Zařízení, za níž se považuje jeho přemístění a/nebo změna na přívodu a druhu plynu, na přívodu vzduchu a na spalinové cestě, může být podle rozhodnutí Poskytovatele důvodem k ukončení nebo zmenšení rozsahu bezplatně poskytovaných služeb podle článku III. této smlouvy a Objednatel je povinen tyto změny oznámit Poskytovateli bez zbytečného odkladu.

5.2 Servisní zásah k odstranění závady provede poskytovatel v nejkratším možném termínu. Poskytovatel se zavazuje dostavit se k zjištění vytčené vady (nelze-li zjištění a případné odstranění vady provést prostředky vzdálené podpory) ve lhůtě během následujících 24 hodin po dni nahlášení závady objednatelem v případě, kdy závada může přímo ohrozit bezpečnost osob a/nebo způsobit závažné škody na majetku a během následujících čtyř pracovních dnů v případě jiných závad s tím, že Poskytovatel je povinen odstranit vadu v nejkratším možném termínu, nejpozději však do 30 dnů od nahlášení vady objednatelem.

5.3 Hlášení závady se Objednatel zavazuje provádět přes webový formulář, který je dostupný webových stránkách www.robua.cz. V případě sjednání služeb rozsahu podle článku „3.4 Trvalý dohled“ této smlouvy, hlášení závady Objednatelem není vyžadováno. Hlášení závady se považuje za přijaté v rámci daného pracovního dne, pokud je učiněno nejpozději do 15:00 hodin. Pokud je hlášení závady učiněno po 15:00 hodině, považuje se za den ohlášení závady následující pracovní den. Po nahlášení závady na Zařízení nebo po zjištění závady Poskyvatel (v případě sjednání služeb rozsahu podle článku „3.4 Trvalý dohled“ této smlouvy) je Objednatel povinen na výzvu Poskytovatele učiněnou telefonicky nebo prostřednictvím SMS zprávy kontaktním osobám obsluhy poskytnout součinnost prostřednictvím osoby zodpovědné za obsluhu v souladu s návodem k obsluze (především zjištění přívodu energií, funkčnosti hydraulického systému, odtahů spalin apod.). V případě neposkytnutí této součinnosti není Poskytovatel v prodlení s plněním dle bodu 5.2. Plnění poskytovatele, pokud je to technicky možné, může proběhnout formou vzdálené podpory. Touto vzdálenou podporou se rozumí zejména restart elektroniky případně úprava konfiguračního nastavení, které vedou k odstranění blokace chodu zařízení a obnovení plného a bezpečného chodu zařízení. Toto může proběhnout bez zásahu obsluhy nebo v součinnosti s ní. Jelikož závada signalizovaná zařízením může signalizovat problém jinde v soustavě vytápění mimo samotné Zařízení, může plnění proběhnout formou telefonické konzultace s obsluhou v tomto smyslu.

VI. DOBA TRVÁNÍ SMLOUVY

6.1 Tato smlouva se uzavírá na dobu neurčitou. Obě strany mohou tuto smlouvu vypovědět i bez udání důvodu v tříměsíční výpovědní lhůtě, která počíná běžet dnem doručení výpovědi. Poskytovatel však nemůže tuto smlouvu vypovědět dříve, než uplynou lhůty pro poskytování bezplatných servisních zásahů podle článku 3.2.1. této smlouvy. Tím není dotčeno právo Poskytovatele na odstoupení od smlouvy podle článku 7.2 této smlouvy.

6.2 Poskytovatel může od této smlouvy okamžitě odstoupit písemným oznámením Objednateli, jestliže dojde k podstatnému porušení smluvních povinností ze strany Objednatele, za něž je mj. považováno:

- prodlení Objednatele s úhradou peněžitého dluhu podle této smlouvy nebo i podle jiné smlouvy, kterou uzavřel s Poskytovatelem, a to o více než o 30 dnů po dni splatnosti,
- neoprávněná manipulace se Zařízením – zejména postupu v rozporu s článkem 5. VOP , c) umístění Zařízení mimo území České republiky,
- změna instalace Zařízení bez oznámení této změny Poskytovateli anebo bez následného souhlasu Poskytovatele po provedení opětovného uvedení Zařízení do provozu.

7.3 Objednatel může od servisní smlouvy okamžitě odstoupit písemným oznámením poskytovateli, jestliže dojde k podstatnému porušení smluvních povinností ze strany poskytovatele, za něž je mj. považováno

- poskytovatel opakovaně nesplní své povinnosti uvedené v čl. 5.2. této smlouvy,
- poskytovatel opakovaně nesplní svou povinnost uvedenou v čl. 3.2.1 této smlouvy.

6.3 Tato smlouva je závazná, účinná a platná ve stejném rozsahu pro všechny právní nástupce smluvních stran a nebude dotčena změnami právního postavení smluvních stran. Pouhým zcizením Zařízení (prodej, nájem či jiný převod Zařízení Objednatelem na třetí osobu) však k přechodu práv a povinností z této smlouvy na třetí osobu nedochází.

VII. ZÁVĚREČNÁ USTANOVENÍ

7.1 Tuto smlouvu je možné měnit pouze na základě písemných dodatků. Totéž platí i pro vzdání se písemné formy.

7.2 Strany prohlašují, že si tuto smlouvu přečetly a že tato smlouva tak, jak byla sepsána, odpovídá jejich pravé vůli, kterou si vzájemně projevily vážně, srozumitelně a zcela svobodně, a na důkaz toho připojují své podpisy.

7.3 Pokud se na tuto smlouvu vztahuje podle zákona č. 340/2015 Sb., (o registru smluv) povinnost jejího uveřejnění



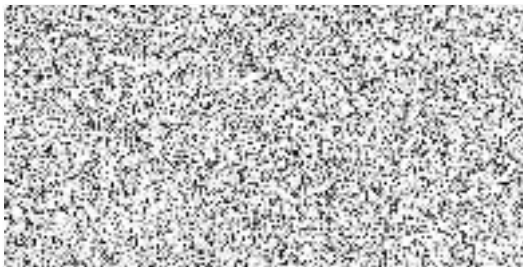
SERVISNÍ SMLOUVA NA PROHLÍDKY A DOHLEDOVÉ SLUŽBY (GAHP)

v registru smluv, a to vzhledem k charakteru Objednatele (je-li osobou podle ustanovení § 2 odst. 1 zákona č. 340/2015 Sb.) zavazuje se tak Objednatel k jejímu uveřejnění bezodkladně po jejím uzavření.

PŘÍLOHA Č. 1

PŘÍLOHA Č. 2

Položka:	Výrobní číslo:
Tepelné čerpadlo GAHP - A HT S1 (modulované)	341360018
Datum uvedení zařízení provozu: 05.10.2015	
Bezplatný servisní zásah včetně případné opravy (dle článku 4.2) do data: 05.10.2017	
Umístění: Dunajevského 1996/1 , 616 00 Brno	
Tepelné čerpadlo GAHP - A HT S1 (modulované)	341360021
Datum uvedení zařízení provozu: 05.10.2015	
Bezplatný servisní zásah včetně případné opravy (dle článku 4.2) do data: 05.10.2017	
Umístění: Dunajevského 1996/1 , 616 00 Brno	



VŠEOBECNÉ OBCHODNÍ PODMÍNKY
společnosti ROBUR s.r.o. (Poskytovatele)
se sídlem Vintrovna 439/3g, 66441 Popůvky, IČ: 489 09 513
pro smlouvy na prohlídky a dohledové služby

v souladu s ustanovením § 1751 a násl. z.č. 89/2012 Sb., občanský zákoník, ke zjednodušení praxe uzavírání servisních smluv na prohlídky a dohledové služby

1. Vymezení pojmů

- 1.1. Uvedením Zařízení do provozu rozumí servisní úkon Poskytovatele uskutečněný v době mezi dokončením instalace Zařízení Poskytovatele a před začátkem jeho provozování na základě objednávky Objednatele.
- 1.2. Datum uvedení do provozu je rozhodné datum pro plynutí lhůt podle uzavřené servisní smlouvy na prohlídky a dohledové služby a je uvedeno (i) na Protokolu o uvedení do provozu, který 6. vystavil Poskytovatel a v (ii) v příloze č. 1 servisní smlouvy na prohlídky a dohledové služby.

2. Výluky z bezplatných servisních služeb

- 2.1. Za součást bezplatných servisních služeb se nepovažuje (tzn. Poskytovatel je vždy oprávněn poskytnout servisní službu vyúčtovat dle aktuálního ceníku náhradních dílů a oprav Poskytovatele, pokud servisní služba byla poskytnuta v důsledku):
 - 2.1.1. neodborného zásahu či nesprávného užívání Objednatele, 7.
 - 2.1.2. nefunkčnosti způsobené výpadkem energií pro Zařízení (přerušeni dodávky el. energie nebo plynu),
 - 2.1.3. závad, které byly způsobeny tím, že vlastnosti přívodu elektrické energie, přívodu plynu, stavu odtažů spalin a sání vzduchu, či teploty prostředí neodpovídají požadavkům výrobce uvedeným v návodu k obsluze Zařízení,
 - 2.1.4. poškození Zařízení způsobeného vnějšími okolnostmi, které by znemožnily bezpečný provoz Zařízení (např. vliv elektrické sítě, vliv nepřijatelného tlaku plynu nebo LPG, přírodní vlivy, přepětí nebo podpětí sítě, nepřijatelný tlak plynu v rozvodu, požár, úder blesku, zásadní zvýšení prašnosti nebo vlhkosti v prostoru, vnější mechanické poškození, pády, apod.).

3. Místo a forma poskytování služeb

- 3.1. Veškeré služby podle servisní smlouvy na prohlídky a dohledové služby poskytuje Poskytovatel pouze na území České republiky. 8.
- 3.2. Poskytovatel je oprávněn jím poskytovaná plnění vykonávat prostřednictvím třetí osoby, resp. Smluvního partnera, aniž by tím ovšem byla dotčena jeho odpovědnost.

4. Vyúčtování služeb

- 4.1. Úhrada ceny služeb bude vždy prováděna na základě faktury jako platebního titulu vystaveného Poskytovatelem, přičemž k ceně služby bude účtována DPH ve výši dle platných předpisů. Pokud nebude na faktuře stanoveno jinak, je úhrada ceny splatná vždy do 14ti dnů od poskytnutí služby.

5. Součinnost Objednatele

- 5.1. Objednatel je povinen zabezpečit obsluhu Zařízení pouze pracovníky, kteří byli proškoleni Poskytovatelem používat Zařízení pouze způsobem, který je v souladu s návodem k obsluze od Poskytovatele, zabezpečit Zařízení před poškozením a ohrožením.
- 5.2. Objednatel je povinen zabezpečit, aby opravu a údržbu Zařízení prováděl pouze odborný a školený servisní pracovník Poskytovatele.
- 5.3. Objednatel je povinen zajistit určení způsobilé a odpovědné kontaktní osoby v místě instalace Zařízení, přístup do

provozoven či jiných prostor, kde jsou umístěny Zařízení a přístup k Zařízením Objednatele, včetně přístupu k potřebné infrastruktuře v rozsahu nutném k poskytování služeb.

- 5.4. Objednatel poskytne Poskytovateli informace potřebné k tomu, aby byly práce ukončeny řádně a včas, zejména neprodleně poskytnutí zprávy o hlášení poruchy Poskytovateli.

Následky prodlení Objednatele

- 6.1. V případě prodlení Objednatele s úhradou jakéhokoliv finančního dluhu vůči Poskytovateli ze servisní smlouvy na prohlídky a dohledové služby, nebo jiné smlouvy uzavřené s Poskytovatelem, delším než 14 dnů, je Poskytovatel oprávněn pozastavit poskytování svých služeb do doby zaplacení dlužné částky s tím, že za jakékoliv následky pro Objednatele z důvodu neposkytování služeb Poskytovatelem v tomto případě nenese Poskytovatel žádnou odpovědnost.

Výluky z odpovědnosti Poskytovatele

- 7.1. Dojde-li k události, které nelze v době uzavření smlouvy o servisních službách a programech předvídat a které způsobí Poskytovateli překážku v plnění jeho smluvních povinností, je Poskytovatel oprávněn posunout lhůtu plnění o dobu, po kterou tato překážka trvala.
- 7.2. Poskytovatel nebude odpovědný za neplnění svých závazků podle servisní smlouvy na prohlídky a dohledové služby v důsledku nedostatečného zajištění elektřiny, plynu, popř. jiných médií, bezpečnosti provozu, bezpečnosti zařízení a jiných služeb ze strany Objednatele, které nebyl Poskytovatel povinen zajistit.
- 7.3. Poskytovatel nebude odpovídat za neplnění svých závazků ze servisní smlouvy na prohlídky a dohledové služby, pokud takové neplnění bude způsobeno okolnostmi vylučujícími odpovědnost.
- 7.4. Ve všech případech okolností vylučující odpovědnost je Poskytovatel oprávněn odstoupit od servisní smlouvy na prohlídky a dohledové služby, aniž by Objednateli vznikl nárok na náhradu škody

Závěrečná ustanovení

- 8.1. Smluvní vztahy ze servisní smlouvy na prohlídky a dohledové služby se řídí českým právem, zejména zákonem č. 89/2012 Sb., občanským zákoníkem v platném znění.
- 8.2. Tyto všeobecné obchodní podmínky se aplikují na veškeré servisní smlouvy na prohlídky a dohledové služby uzavřené mezi Poskytovatelem a Objednatelem. Poskytovatel je oprávněn jednostranně měnit tyto obchodní podmínky. O jednostranné změně těchto obchodních podmínek vyrozumí Poskytovatel Objednatele písemně, Objednatel je oprávněn tuto změnu písemně odmítnout a ve lhůtě 2 měsíců ode dne doručení oznámení o změně servisní smlouvy na prohlídky a dohledové služby písemně vypovědět. Po uplynutí dvou měsíční lhůty ode dne doručení oznámení o změně obchodních podmínek se změna stává účinnou.
- 8.3. Poskytovatel uzavřel s CREDENDO úvěrová pojišťovna a.s. Smlouvu o pojištění pohledávek a z nich vyplývajících rizik. Identifikaci Objednatele, informace o splatnosti jeho dluhů vůči Poskytovateli a vzniku prodlení bude Poskytovatel předávat výše uvedené pojišťovně. Prodlení Objednatele s placením jeho dluhů vůči Poskytovateli může vést ke zhoršení bonitního hodnocení Objednatele ve veřejných i neveřejných registrech (např. bankovních).



