

PODÁNĚMŇÍ SMLOUVA  
Pro dočasňý zábör nad 1 rok  
MP/N/DZ/23/246

uzavřena níže uvedeného dne, měsíce a roku,  
v souladu s příslušňými ustanoveními zák. č. 89/2012 Sb., občanského zákoníku,  
mezi smluvňými stranami (účastňíky), kterými jsou:

**A/ BOTEPLUS spol. s r.o.**

se sídlem: Jeřeň 6, 364 53 Valeč  
zastoupena: Pavel Sajfrid – jednatel  
IČO: 64357571  
DIČ: CZ64357571  
zapsána v obchodňím rejstříku Krajského soudu v Plzni, spis. zn. 6797, oddíl C  
bankovňí spojení: 1044271309/0800

*dále jen „Nájemce“  
na straně jedné*

**B/ Ředitelství silnic a dálnic ČR, státní příspěvková organizace**

se sídlem: Na Pankráci 546/53, 140 00 Praha 4  
zastoupena: Bc. Lukáš Hnízdil – ředitel ŘSD ČR, Správa Karlovy Vary,  
Závodní 369/82, 360 06 Karlovy Vary  
IČO: 65993390  
DIČ: CZ65993390  
bankovňí spojení: 30007-15937031/0710

*dále jen „Uživatel“  
na straně druhé*

t a k t o:

**I.  
Úvodňí ustanovení**

1/ Nájemce má v užívání na základě nájemňí smlouvy č. 126N11/35 pozemky p.č. 587 o výměře 23 m<sup>2</sup>, p.č. 588 o výměře 394 m<sup>2</sup>, p.č. 857 o výměře 2116 m<sup>2</sup> a p.č. 858 o výměře 159 m<sup>2</sup>, v k.ú. Ležky, které jsou ve vlastnictví ČR, příslušnost hospodařit s majetkem státu má Státní pozemkový úřad, jsou zapsány na listu vlastnictví č. 10002 pro obec Lubenec, v katastrálním území Ležky a vedeny v katastru nemovitostí u Katastrálního úřadu pro Ústecký kraj, Katastrální pracoviště Žatec (dále také jen Pozemek - bez ohledu na jejich počet).

2/ Uživatel je investorem stavby nazvané „D6 Lubenec II. etapa“ (dále také jen Stavba). Pro účely realizace „SO 011 Příprava ploch dočasného záböru, SO 811 Rekultivace ploch dočasného záböru a SO 812 – Rekultivace nefunkčních ploch komunikací a koryt“, je nutné mj. použít výše označený Pozemek.

## II. Předmět Smlouvy

1/ Nájemce touto smlouvou přenechává Uživateli do užívání pozemky p.č. 587 o výměře 23 m<sup>2</sup>, p.č. 588 o výměře 394 m<sup>2</sup>, p.č. 857 o výměře 2116 m<sup>2</sup> a p.č. 858 o výměře 159 m<sup>2</sup>, v k.ú. Ležky.

2/ Celková výměra užívaného pozemku činí 2692 m<sup>2</sup>.  
Poloha, hranice a výměra pronajatého Pozemku (dále také jen Předmět užívání) je určena záborovým elaborátem pro Stavbu. Součástí této smlouvy je situace záboru, kde je vyznačen Předmět užívání. Uživatel určený Pozemek (Předmět užívání) od Nájemce do užívání přijímá a přebírá, to vše za podmínek dále stanovených v této smlouvě.

## III. Účel užívání

1/ Uživatel je/bude oprávněn určený Pozemek ode dne účinnosti smlouvy užívat za účelem zajištění realizace Stavby a v rámci ní rovněž k realizaci stavebních objektů „SO 011 Příprava ploch dočasného záboru, SO 811 Rekultivace ploch dočasného záboru a SO 812 – Rekultivace nefunkčních ploch komunikací a koryt“, a k výkonu všech činností, k nimž běžně při provádění obdobných staveb dochází. Nájemce výslovně prohlašuje a bere na vědomí, že na určený Pozemek jsou oprávněni vstupovat a vjíždět kromě Uživatele i zhotovitel Stavby a všechny ostatní osoby, jakkoliv zúčastněné na Stavbě. Nájemce dále bere na vědomí a souhlasí s tím, že na určený Pozemku, budou vjíždět mj. i nákladní vozidla, stavební stroje a další stavební mechanismy.

## IV. Doba trvání užívání

1/ Tato smlouva se uzavírá na dobu určitou, a to ode dne předání staveniště zhotoviteli Stavby do dne vrácení Předmětu užívání Nájemci na základě zápisu o předání a převzetí Předmětu užívání formou Předávacího protokolu s podpisy smluvních stran, nejpozději pak do dne nabytí právní moci kolaudačního rozhodnutí na Stavbu, eventuálně u pozemků podléhajících zákonné rekultivaci do doby skončení této rekultivace.

## V. Pachtovné, platební podmínky

1/ Nájemné je stanoveno v souladu s přílohou nájemní smlouvy č. 126N11/35, kterou je částka 1668,70 Kč/ha/rok. Při celkové rozloze pronajatého Pozemku 2692 m<sup>2</sup> činí roční nájemné celkem **449 Kč** (slovy: čtyři sta čtyřicet devět korun českých).

2/ Sjednává se, že v případě změn cenových předpisů, pro ten, který rok, bude výše nájmu příslušně upravována a Uživatel bude platit nájemné ode dne účinnosti změn v souladu s těmito předpisy.

3/ Povinnost Uživatele platit nájem vzniká dnem účinnosti této smlouvy. Sjednává se, že nájemné zaplatí Uživatel vždy ke konci běžného kalendářního roku (do 15. 12.) za uplynulé roční období na účet Nájemce uvedeného v záhlaví této smlouvy. Při kratším období činí nájemné alikvotní část z celkové částky odpovídající počtu dní, kdy byl pozemek užíván.

4/ Povinnost Uživatele informovat Státní pozemkový úřad a Nájemce o ukončení podnájemní smlouvy do 30 dnů.

## VI. Další ujednání

1/ Účastníci prohlašují, že ohledně vymezení Předmětu užívání a jeho hranic není mezi nimi žádných pochybností, a že jsou pro ně zcela určité a srozumitelné.

2/ Po skončení užívání je Uživatel povinen vrátit Nájemci Předmět užívání ve stavu odpovídajícím sjednanému způsobu užívání, jinak ve stavu, v jakém jej převzal, s přihlédnutím k obvyklému opotřebení.

3/ Uživatel je oprávněn kdykoliv od této smlouvy písemně odstoupit, dojde-li k přesvědčení, že Pozemek nebude k realizaci SO 011, SO 811 a SO 812 v rámci Stavby potřebovat.

## VII. Závěrečná ustanovení

1/ Tato smlouva je dána na třech stranách textu a je sepsána ve třech vyhotoveních, z nichž si jedno vyhotovení ponechá Nájemce, jedno vyhotovení si ponechá Uživatel a jedno vyhotovení je určeno pro Státní pozemkový úřad. Přílohou smlouvy je situační zakres a souhlas Státního pozemkového úřadu s podnájemní smlouvou.

2/ Tato smlouva je platná podpisem obou smluvních stran a nabývá účinnosti dnem předání staveniště zhotoviteli Stavby. O předání staveniště bude do 30 dnů Uživatel písemně informovat Nájemce.

3/ Tato smlouva zavazuje i případné právní nástupce účastníků.

4/ Účastníci prohlašují, že si smlouvu pečlivě přečetli, že ji uzavřeli svobodně, vážně a bez nátlaku, nikoliv v tísní za nápadně nevýhodných podmínek, na základě své skutečné a pravé vůle, na důkaz čehož ji podepisují.

V Jeření dne: ...10.8.23...

V Karlových Varech dne: ...10.08.2023...

**Nájemce:**



Pavel Sajfrid  
jednatel BOTEK PLUS spol. s r.o.

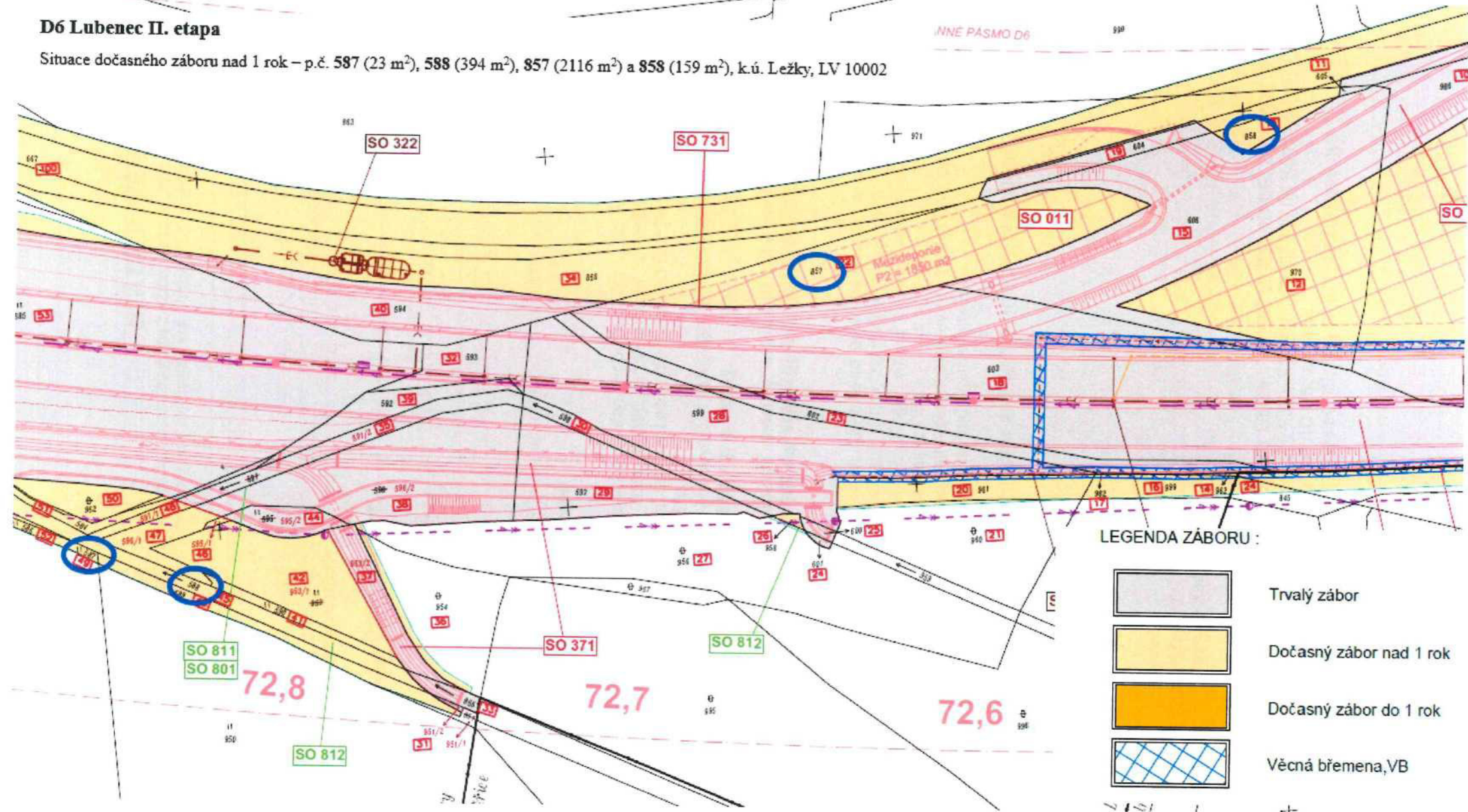
**Uživatel:**



Bc. Lukáš Hnízdil  
ředitel ŘSD ČR, Správa Karlovy Vary

## D6 Lubenec II. etapa

Situace dočasného záboru nad 1 rok – p.č. 587 (23 m<sup>2</sup>), 588 (394 m<sup>2</sup>), 857 (2116 m<sup>2</sup>) a 858 (159 m<sup>2</sup>), k.ú. Ležky, LV 10002



### LEGENDA ZÁBORU :

-  Trvalý zábor
-  Dočasný zábor nad 1 rok
-  Dočasný zábor do 1 rok
-  Věcná břemena, VB

72,8

72,7

72,6

Váš dopis zn.:

Ze dne:

Naše značka: SPU 301875/2023/Dra

Spisová značka: SZ SPU 381322/2017

UID: spuess8c16b4f1

Vyřizuje.: Ing. Hana Dragounová

Tel.: 727 927 480

ID DS: z49per3

E-mail: h.dragounova@spucr.cz

Datum: 7. 8. 2023

- dle rozdělovníku -

## DATOVÁ SCHRÁNKA

### Souhlas s podnájemní smlouvou

Dne 8. 12. 2022 obdržel Státní pozemkový úřad, Pobočka Louny, od **Ředitelství silnic a dálnic ČR, Správy Karlovy Vary**, IČ: 659 93 390, v zastoupení společnosti Valbek spol. s r.o., IČ: 482 66 230, žádost o podnájemní smlouvu se společností **BOTEP PLUS spol. s r.o.**, se sídlem Jeřeň 6, 364 53 Valeč, IČ: 643 57 571.

Předmětem této žádosti je nájemní smlouva č. **126N11/35**, konkrétně **KN p. p. č. 587, KN p. p. č. 588, KN p. p. č. 857 a KN p. p. č. 858 v k. ú. Ležky**.

K žádosti byl doložen návrh podnájemní smlouvy, kterým již byla splněna podmínka, že výše nájemného od uživatele nesmí být větší, než výše nájemného inkasovaného Státním pozemkovým úřadem od nájemce.

Státní pozemkový úřad, Pobočka Louny, dává tímto písemný souhlas s uzavřením podnájemní smlouvy se společností BOTEP PLUS spol. s r. o. za podmínky, že za případné škody nebo jiná plnění uplatňovaná nájemcem (BOTEP PLUS spol. s r. o.) v souvislosti s realizací stavby odpovídá v plné výši uživatel (Ředitelství silnic a dálnic ČR).

Tento souhlas se vydává po dobu platnosti nájemní smlouvy č. 126N11/35. Je vyhotoven ve třech stejnopisech a bude tvořit nedílnou součást podnájemní smlouvy.

Žádáme Vás o doložení jednoho stejnopisu podnájemní smlouvy neprodleně po podpisu obou zúčastněných stran.

S pozdravem

**Ing. Jana Vernerová**  
vedoucí Pobočky Louny  
Státního pozemkového úřadu

#### Rozdělovník:

Valbek spol. s r.o., Vaňurova 505/17, 460 01 Liberec, IČ: 482 66 230, ID DS: **bebs53h**  
Ředitelství silnic a dálnic ČR, Správa Karlovy Vary, Závodní 369/82 360 06 Karlovy Vary,  
IČ: 659 93 390, ID DS: **zjq4rhz**

BOTEP PLUS spol. s r.o., Jeřeň 6, 364 53 Valeč, IČ: 643 57 571, ID DS: **gv9sjy7**