



## SMLOUVA O DÍLO

uzavřené dle § 2586 a násl. zákona č. 89/2012 Sb., občanský zákoník, v platném znění  
(dále jen „smlouva“)

### 1. SMLUVNÍ STRANY A IDENTIFIKAČNÍ ÚDAJE STAVBY

#### 1.1 Objednatel


Název: **Česká republika – Krajské ředitelství policie Zlínského kraje**  
Sídlo: **J. A. Bati 5637, 760 01 Zlín**  
IČO: **72052767**  
DIČ: **CZ72052767**  
Bankovní spojení: **ČNB, pobočka Brno**  
Číslo účtu: **28036881/0710**  
Jednající: **Mgr. Ing. Miloš Poloczek, náměstek ředitele krajského ředitelství**  
Email: **krpz.er.sekretariat@pcr.cz**  
Telefon: **974 661 224**  
Datová schránka: **w6thp3w**


(dále jen „objednatel“)

#### 1.2 Zhotovitel


Název: **VALPO – ZLÍN, s.r.o.**  
Sídlo: **Pančava 128, 760 01 Zlín**  
IČO: **48911747**  
DIČ: **CZ48911747**  
Bankovní spojení: **MONETA Money Bank, a.s.**  
Číslo účtu: **152276065/0600**

Osoby oprávněné jednat

a) ve věcech smluvních: 

b) ve věcech technických: 

Tel.: 

E-mail: 

Datová schránka: **brb9qqz**

Zapsán v obchodním rejstříku vedeném Krajským soudem v Brně, oddíl C, vložka  
11565

(dále jen „zhotovitel“)

*Zhotovitel tímto prohlašuje, že má veškerá práva a způsobilost k tomu, aby plnil závazky vyplývající z uzavřené smlouvy a že neexistují žádné právní překážky, které by bránily, či omezovaly plnění jeho závazků a že uzavřením smlouvy nedojde k porušení žádného obecně závazného předpisu. Zhotovitel současně prohlašuje, že se dostatečným způsobem seznámil se záměry objednatele ohledně přípravy a realizace akce specifikované v následujících ustanoveních této smlouvy a že na základě tohoto zjištění přistupuje k uzavření předmětné smlouvy.*

1.3 Název veřejné zakázky: „**Rekonstrukce sociálních zařízení v OOP Jablůnka**“

1.4 **Technický dozor objednatele:**

Stavební práce:

Ing. Jiří Forman, tel. 974 661590, mobil [REDACTED]  
email: [krpz.osnm.evidence@pcr.cz](mailto:krpz.osnm.evidence@pcr.cz),

Mgr. Pavel Zvonek, tel. 974 661 597, mob. [REDACTED]

1.5 **Osoba oprávněná za objednatele schvalovat zjišťovací protokoly a soupisy provedených st. prací, dodávek a služeb:**

Ing. Jiří Forman, Mgr. Pavel Zvonek

1.6 **Pracovník zhotovitele odpovědný za vedení a zasílání daňových dokladů:**



1.7 **Osoby oprávněné k odevzdání a převzetí díla:**

za objednatele: Ing. Jiří Forman, Mgr. Pavel Zvonek,

za zhotovitele: [REDACTED]

## **2. PŘEDMĚT SMLOUVY, ROZSAH DÍLA**

2.1 Zhotovitel se zavazuje provést a objednateli předat v rozsahu, způsobem, v době a za podmínek sjednaných touto smlouvou, dílo „**Rekonstrukce sociálních zařízení v OOP Jablůnka**“ (dále jen „dílo“).

Předmětem plnění veřejné zakázky je provedení stavebních prací v rozsahu zadávací dokumentace a zpracované projektové dokumentace pro provádění stavby.

2.2 Dílem se rozumí:

- zhotovení stavby specifikované touto smlouvou o dílo, zadávací dokumentací a technickou specifikací/položkovým rozpočtem předaným zhotoviteli objednatelem,
- zpracování dokumentace skutečného provedení stavby.

2.2.1 Zhotovením stavby se rozumí:

- stavební i technologická část stavby provedená dle technické specifikace/položkového rozpočtu
- úplné a bezvadné provedení všech stavebních a montážních prací,
- dodávky potřebných materiálů, strojů a zařízení nezbytných pro řádné dokončení díla,
- provedení všech činností souvisejících s dodávkou stavebních a montážních prací, jejichž provedení je pro řádné dokončení díla nezbytné (např. zařízení staveniště,

bezpečností opatření apod.).

### 2.2.2 Zhotovení díla zahrnuje i:

- zajištění veškerých nezbytných průzkumů nutných pro řádné provedení a dokončení díla,
- zřízení, odstranění a zajištění zařízení staveniště včetně napojení na inženýrské sítě dle stavebního zákona a jeho prováděcích předpisů a zákona č. 309/2006 Sb., o zajištění dalších podmínek bezpečnosti a ochrany zdraví při práci a prováděcích předpisů k zákonu č. 309/2006 Sb., zejména nařízení vlády č. 591/2006 Sb., o bližších minimálních požadavcích na bezpečnost a ochranu zdraví při práci a této smlouvy,
- zajištění a provedení všech opatření organizačního a stavebně technologického charakteru k řádnému provedení díla (např. zábory veřejných ploch, atd.),
- umožnit provádění kontrolní prohlídky rozestavěné stavby dle § 133 a násl. zákona č. 183/2006 Sb., stavební zákon, ve znění pozdějších předpisů, a zajistit účast stavbyvedoucího na pravidelných kontrolních dnech stavby, a to minimálně jednou za 14 dnů,
- veškeré práce a dodávky související s bezpečnostními opatřeními na ochranu osob a majetku,
- likvidace, odvoz a uložení vybouraných hmot a stavební suti na skládku včetně uhrazení poplatku za uskladnění v souladu s ustanoveními zákona č. 541/2020 Sb., o odpadech, ve znění pozdějších předpisů, a doložení dokladu o likvidaci odpadu a obalu v souladu se zákonem č. 541/2020 Sb., o odpadech, při přejímacím řízení,
- uvedení všech povrchů dotčených stavbou do původního stavu (terénní úpravy, komunikace, chodníky, zeleň, travnaté plochy, vnitřní prostory stavby),
- přístup a příjezd pro stavební stroje a techniku do areálu bude možný ze spodního i horního vjezdu, zákaz používání těžké techniky na vrchním asfaltovém parkovišti,
- úklid staveniště před protokolárním předáním a převzetím díla, a všech dotčených prostor objednatel, opatření pro zabránění šíření prachu a hluku, denní úklid dotčených prostor objednatel,
- nepřekračování povolené hranice hluku o sobotách, nedělích a svátcích po celý den, ve všední den od 18:00 hodin do 6:00 hodin,
- zajištění bezpečnosti práce a ochrany životního prostředí v souladu s platnými právními předpisy, zejména zákonem č. 262/2006 Sb., zákoníkem práce, ve znění pozdějších předpisů, zákonem č. 309/2006 Sb., o zajištění dalších podmínek bezpečnosti a ochrany zdraví při práci a prováděcími předpisy,
- vedení stavebního deníku minimálně v rozsahu dle stavebního zákona a vyhlášky č. 499/2006 Sb., o dokumentaci staveb a předání jeho originálu objednateli při předání a převzetí díla,
- mít po celou dobu stavby pojištění odpovědnosti za škodu způsobenou třetí osobě činností zhotovitele dle čl. 11.3 této smlouvy,

- odstranění případných závad zjištěných při závěrečné kontrolní prohlídce stavby,
- provedení zkoušek díla, včetně vystavení dokladů o jejich provedení, provedení atestů a revizí podle norem ČSN a případných jiných právních nebo technických předpisů platných v době provádění a předání díla, kterými bude prokázáno dosažení předepsané kvality a předepsaných technických parametrů díla, péče o nepředané objekty a konstrukce stavby, jejich ošetřování, pojištění atd.,
- zajištění průvodní technické dokumentace, zkušebních protokolů, revizních zpráv, atestů a dokladů dle zákona č. 22/1997 Sb., o technických požadavcích na výrobky a o změně a doplnění některých zákonů, prohlášení o shodě, seznam doporučených náhradních dílů, předepsané ochranné a bezpečnostní pomůcky ve dvou vyhotoveních.

2.2.3 Zhotovitel prohlašuje, že mu před podpisem této smlouvy byl předán **výkaz výměr**. Zhotovitel také podrobně prostudoval soupis stavebních prací, dodávek a služeb vč. výkazu výměr a na základě toho přistoupil ke zpracování nabídky.

2.3 **Změny díla:** Objednatel si vyhrazuje právo před realizací díla nebo v průběhu realizace upravit rozsah předmětu plnění, a to zejména z důvodů:

- neprovedení dohodnutých stavebních prací, dodávek a služeb (méněpráce), pokud změnou díla dojde k zúžení předmětu díla,
- v případě, že objednatel bude požadovat dodatečné stavební práce, dodávky a služby, které nebyly obsaženy v zadávacích podmínkách (vícepráce).

Pokud objednatel toto právo uplatní, je zhotovitel povinen na změnu rozsahu díla přistoupit.

Dojde-li při realizaci díla k jakýmkoliv změnám, doplňkům nebo rozšíření předmětu díla vyplývajících z podmínek při provádění díla, z odborných znalostí zhotovitele nebo z vady projektové dokumentace, je zhotovitel povinen na tyto změny upozornit objednatele, provést soupis těchto změn, doplňků nebo rozšíření, zajistit jejich odsouhlasení projektantem, ocenit je podle jednotkových cen použitých pro návrh ceny díla, a pokud to není možné, tak podle jím navrhovaných cen a předložit tento soupis se zdůvodněním objednateli nebo jeho zástupci ve věcech technických k odsouhlasení.

2.4 **Podkladem pro uzavření této smlouvy o dílo je nabídka zhotovitele ze dne 11. 9. 2023**, která byla vybrána jako nejvhodnější na základě zadávacího řízení zveřejněného pod číslem č. j. KRPZ-92923-4/ČJ-2023-1500VZ-SVA.

### **3. DOBA PLNĚNÍ A MÍSTO PLNĚNÍ**

3.1 Předpokládaný **termín zahájení** doby plnění a předání staveniště: **2. 10. 2023**.

3.2 Předpokládaný **termín dokončení** a protokolární předání a převzetí díla: **nejpozději do 29. 12. 2023**.

Termín dokončení je možné zkrátit, nesmí však dojít k nedodržení technologických lhůt a ani ke zhoršení kvality nebo rozsahu díla.

- 3.3 Práce zhotovitele na realizaci předmětu smlouvy budou zahájeny dnem protokolárního předání a převzetí staveniště.
- 3.4 Objednatel si vyhrazuje právo na jednostrannou změnu předpokládaného termínu zahájení doby plnění, a to v důsledku legislativních překážek na straně objednatele, přičemž zhotovitel je povinen na tento požadavek objednatele bezpodmínečně a bez dalších požadavků, zejména bez úpravy rozsahu díla a ceny díla, není-li dále uvedeno jinak, přistoupit. Z tohoto důvodu se posouvá i termín dokončení a protokolární předání a převzetí díla, avšak doba realizace v kalendářních dnech zůstane nezměněna.
- 3.5 Objednatel si vyhrazuje právo jednostranně **přerušit provádění díla** z důvodů na straně objednatele anebo z objektivních důvodů (např. upřesnění technologie, klimatické podmínky aj.) na nezbytně nutnou dobu. Úmysl přerušit práce objednatel s předstihem oznámí písemně zhotoviteli. Toto přerušení nebude mít vliv na cenu za dílo. O dobu přerušení provádění díla se prodlouží doba realizace díla.
- 3.6 Zhotovitel není v prodlení, pokud nemůže plnit svůj závazek v důsledku prodlení objednatele s plněním jeho smluvních povinností nebo v důsledku okolností vylučujících odpovědnost zhotovitele dle § 2913 odst. 2 občanského zákoníku.
- 3.7 Objednatel je oprávněn převzít řádně zhotovené dílo i před termínem plnění.
- 3.8 Místem plnění je objekt:  
OOP Jablůnka, Jablůnka 99, 756 23 Jablůnka

#### 4. CENA DÍLA

- 4.1 Za řádně zhotovené dílo v rozsahu podle čl. 2. této smlouvy se smluvní strany v souladu s ustanovením zák. čís. 526/1990 Sb., o cenách, ve znění pozdějších předpisů, dohodly na ceně:

CENA STAVBY CELKEM

Předmět plnění	Cena celkem v Kč bez DPH	DPH 21%	Cena celkem v Kč vč. DPH
Rekonstrukce sociálních zařízení v OOP Jablůnka	687.537,18	144.382,81	831.919,99

Slovy (v Kč bez DPH) : Šestsetosmdesátsedmtisícpěťsetřicetsedmtisícikorunčeských a osmnácthalířů

- 4.2 Cena byla dohodnuta na základě zhotovitelem oceněného **položkového rozpočtu** díla, který byl součástí nabídky zhotovitele ze dne 11. 9. 2023. Případné odchylky, vynechání, opomnění, chyby a nedostatky položkového rozpočtu nemají v žádném případě vliv na smluvní cenu za dílo, ani na rozsah díla podle této smlouvy, rozsah plnění zhotovitele ani na další ujednání smluvních stran v této smlouvě. Položkový rozpočet bude nadále sloužit k ohodnocení provedených částí díla za účelem dílčí fakturace, resp. uplatnění smluvních pokut. Na jeho základě bude objednatel schvalovat ohodnocení provedených dodávek, prací a služeb, které bude podkladem pro měsíční

fakturaci zhotovitele. Položkový rozpočet bude sloužit rovněž jako cenová úroveň pro "dodatečné stavební práce - vícepráce" a "méněpráce". Položkový rozpočet je přílohou č. 1 této smlouvy. Jednotkové ceny uvedené v položkovém rozpočtu jsou cenami pevnými po celou dobu realizace díla.

- 4.3 Do ceny díla jsou zahrnuty veškeré náklady potřebné ke zhotovení díla v rozsahu dle čl. 2. Sjednaná cena obsahuje i předpokládané náklady vzniklé vývojem cen, a to až do termínu protokolárního předání a převzetí řádně dokončeného díla dle této smlouvy.
- 4.4 Nabídková cena obsahuje veškeré náklady účastníka nutné k realizaci díla vymezeného v této smlouvě a zadávací dokumentaci, tj. náklady za veškeré práce, dodávky, služby a činnosti vyplývající ze zadávacích podmínek a podmínek, o kterých zhotovitel podle svých odborných znalostí věděl či vědět měl, že jsou k řádnému a kvalitnímu provedení, dokončení a zprovoznění díla dané povahy třeba.
- 4.5 Příslušná sazba daně z přidané hodnoty (DPH) bude účtována dle platných předpisů ČR v době zdanitelného plnění. U stavebních prací vystupuje objednatel (příjemce plnění) jako osoba povinná k dani. Režimu přenesení daňové povinnosti podle ust. § 92 písm. a) – § 92 písm. i) zákona č. 235/2004 Sb., o dani z přidané hodnoty, ve znění pozdějších předpisů, podléhá poskytnutí stavebních a montážních prací, které odpovídají číselnému kódu klasifikace produkce CZ - CPA 41 až 43. Daň odvede zákazník.
- 4.6 Cena díla podle odst. 1 je cenou nejvýše přípustnou a může být změněna jen za níže uvedených podmínek.
- 4.7 Smluvní strany se dohodly, že cenu za dílo dle odst. 1 je možné změnit v případě, že:
  - dojde před nebo v průběhu realizace díla ke změnám daňových předpisů majících vliv na cenu díla, v takovém případě bude cena upravena dle sazeb daně z přidané hodnoty platných v době zdanitelného plnění za práce neprovedené a nevyfakturované,
  - v případě dodatečných stavebních prací, služeb a dodávek požadovaných objednatelem a neobsažených v zadávací dokumentaci,
  - v případě méněprací.
- 4.8 Nastane-li změna v důsledku dodatečných stavebních prací, dodávek a služeb neobsažených v zadávací dokumentaci podle čl. 2 této smlouvy a bude vyžádána objednatelem, případně vyvolaná změnou technického řešení díla oproti projektu a odsouhlasená objednatelem:
  - bude ocenění případných dodatečných stavebních prací, dodávek a služeb provedeno soupisem víceprací s použitím položkových cen z položkového rozpočtu (příloha č. 1 této smlouvy) zhotovitele formou Změnového listu. Pro práce a dodávky neuvedené v položkovém rozpočtu budou použity obecně známé sborníky doporučených cen (např. označení sborníků URS Praha, a. s. nebo RTS, a. s.) pro to období, ve kterém mají být vícepráce realizovány. Pro práce a dodávky neuvedené ve sbornících, bude dohodnuta individuální kalkulace nebo hodinové sazba. V případě nutnosti ocenit některé práce nespécifikované směrnými cenami ÚRS Praha, a. s. ocení se tyto práce HZS takto:

- pro montážní práce **250,- Kč/hod bez DPH**
  - stavební práce a dodávky, které nebudou zhotovitelem po odsouhlasení technickým dozorem investora provedeny (méněpráce), budou odečteny ve výši součtu veškerých odpovídajících položek a nákladů neprovedených dodávek a prací dle položkového rozpočtu.
- 4.9 Za vícepráce se nepovažují náklady vynaložené k dosažení plné funkčnosti předmětu díla, přičemž se objednatel nezříká odpovědnosti a odpovídá za správnost a úplnost zadávací dokumentace. Důvodem pro změnu ceny díla nejsou plnění zhotovitele, jejichž provedení bylo vyvoláno jeho prodlením s prováděním díla nebo které jsou důsledkem vadného plnění zhotovitele nebo z důvodu chyb nebo nedostatků v položkovém rozpočtu, pokud jsou tyto chyby důsledkem nepřesného nebo neúplného ocenění soupisu stavebních prací, dodávek a služeb vč. výkazu výměr.

## **5. PLATEBNÍ PODMÍNKY**

- 5.1 Objednatel neposkytuje zhotoviteli zálohy.
- 5.2 Smluvní strany se dohodly na hrazení ceny za dílo postupně (díličí plnění) na základě díličích faktur (daňových dokladů), které budou vystavovány měsíčně dle skutečně provedených stavebních prací, dodávek a služeb na základě objednatel schválených zjišťovacích protokolů a soupisů provedených stavebních prací, dodávek a služeb s využitím cenových údajů položkového rozpočtu zhotovitele (příloha č. 1), pro ocenění dokončených částí díla. Zhotovitel bude předkládat objednateli položkový **soupis provedených prací a dodávek** a zjišťovací protokol k odsouhlasení nejpozději do tří pracovních dnů po skončení měsíce za plnění provedené v příslušném fakturačním měsíci.

Technický dozor investora (TDI) provede kontrolu správnosti každého soupisu provedených prací a dodávek a zjišťovacího protokolu do **5 pracovních dnů** od jejich předložení. Pokud nemá k předloženému soupisu provedených stavebních prací, dodávek a služeb a zjišťovacímu protokolu výhrady, vrátí je zpět neprodleně po provedení kontroly potvrzené zhotoviteli. V opačném případě soupis stavebních prací, dodávek a služeb a zjišťovací protokol s uvedením výhrad vrátí. Ten je povinen předložit opravený soupis stavebních prací, dodávek a služeb a zjišťovací protokol objednateli do tří pracovních dnů od jejich vrácení objednatel k přepracování. Nedojde-li ani následně mezi oběma stranami k dohodě o odsouhlasení množství, druhu provedených stavebních prací, dodávek a služeb, je zhotovitel oprávněn fakturovat v příslušném fakturačním měsíci pouze ty práce, dodávky služby, u kterých nedošlo k rozporu.

Zhotovitel je povinen zajistit a financovat veškeré subdodavatelské práce a nese za ně záruku v plném rozsahu v souladu s čl. 12 této smlouvy.

- 5.3 V souladu s potvrzeným soupisem provedených stavebních prací, dodávek a služeb a zjišťovacím protokolem je zhotovitel oprávněn vystavit fakturu (daňový doklad) na objednatele.

- 5.4 Přílohou faktur (daňových dokladů) musí být odsouhlasený soupis provedených stavebních prací, dodávek a služeb a zjišťovací protokol. Faktury (daňové doklady) budou před jejich úhradou odsouhlaseny TDI.
- 5.5 Faktury (daňové doklady) musí být vystaveny zhotovitelem nejpozději **15. den** ode dne zdanitelného plnění a řádně doloženy nezbytnými doklady, které umožní objednateli provést jejich kontrolu.
- 5.6 Faktury (daňové doklady) musí obsahovat náležitosti daňového dokladu dle zákona č.235/2004 Sb., o dani z přidané hodnoty, ve znění pozdějších předpisů.
- 5.7 Splatnost faktur (daňových dokladů) je **30 dnů** ode dne jejich doručení do sídla objednatele. Objednatel může požadovat prodloužení splatnosti faktur bez uplatnění sankcí ze strany zhotovitele. V případě **přechodného nedostatku finančních prostředků** na straně objednatele může zástupce objednatele požádat o odklad splatnosti plateb a zhotovitel je povinen této žádosti vyhovět **bezpodmínečně**. Pro tento případ je sjednán následující postup:
- v případě krátkodobého nedostatku finančních prostředků na straně objednatele poskytne zhotovitel objednateli prodlouženou lhůtu splatnosti faktur (daňových dokladů) na **60 dnů**. Odklad splatnosti plateb dle tohoto ustanovení nemá vliv na termín dokončení díla sjednaný dle této smlouvy,
  - je-li oprávněnost fakturované částky nebo její části objednatel zpochybněna, je objednatel povinen tuto skutečnost do sedmi kalendářních dnů písemně oznámit a vrátit nesprávně vystavenou fakturu (daňový doklad) zhotoviteli s uvedením důvodů. Zhotovitel je v tomto případě povinen vystavit novou fakturu (daňový doklad). Vystavením nové faktury běží nová lhůta splatnosti dle bodu 5.7. Zhotovitel bere na vědomí, že v případě oprávněného vrácení faktury nemá nárok na úrok z prodlení dle čl. 14.1 písm. g) této smlouvy,
  - cena za dílo nebo jeho dílčí část je uhrazena dnem odepsání částky z účtu objednatele.
- 5.8 Zhotovitel je povinen doručit fakturu v elektronické podobě do datové schránky objednatele: w6thp3w.
- 5.9 Pokud elektronické doručení faktury do datové schránky objednatele není možné či vhodné, lze fakturu doručit v listinné podobě na adresu: Česká republika – Krajské ředitelství policie Zlínského kraje, J. A. Bati 5637, 760 01 Zlín; případně v elektronické podobě na e-mail: krpz.oru.evidence@pcr.cz. Každý e-mail musí obsahovat pouze jednu fakturu.

## 6. STAVENIŠTĚ

- 6.1 Objednatel předá zhotoviteli staveniště ke dni zahájení provádění díla, nebude-li smluvními stranami dohodnuto jinak. O jeho předání a převzetí vyhotoví smluvní strany podrobný písemný zápis – protokol, který bude podepsán oprávněnými zástupci smluvních stran. Předání a převzetí staveniště bude zaznamenáno i ve stavebním deníku.
- 6.2 Zhotovitel je povinen si při převzetí staveniště zajistit vytyčení tras stávajících inženýrských sítí na staveništi a přilehlých pozemcích dotčených prováděním díla



a tyto vhodným způsobem chránit. V případě jejich poškození je povinen bezodkladně uvést poškozené sítě do původního stavu na své náklady a uhradit případné škody a pokuty vzniklé v souvislosti s jejich poškozením vzniklých.

- 6.3 Zhotovitel je povinen průběžně ode dne předání staveniště až do doby protokolárního předání a převzetí díla pořizovat fotodokumentaci postupu stavebních a zejména zakrývaných prací a předávat je minimálně jednou měsíčně objednateli prostřednictvím TDI. Fotodokumentace bude předávána v digitální podobě na CD s označením období, kdy byla fotodokumentace prováděna. Měsíční fotodokumentace bude obsahovat minimálně 10 fotek objektu za jeden kalendářní týden.
- 6.4 Zhotovitel je povinen udržovat průběžně na staveništi pořádek a čistotu, je povinen odstraňovat bez zbytečného odkladu a na svůj náklad obaly, odpady, nečistoty, stavební suť a nepotřebný materiál. Zhotovitel zajistí, aby se vznikajícími odpady bylo nakládáno způsobem, který je v souladu s ustanoveními zákona č. 541/2020 Sb., o odpadech, vč. prováděcích předpisů a v souladu se zákonem a současně platnou legislativou v době provádění stavby.
- 6.5 Zhotovitel nemá dovoleno nechat své zaměstnance nebo další pracovníky přebývat na žádné části staveniště nad rámec pracovních činností.
- 6.6 Zhotovitel je povinen vyklidit staveniště do 15-ti pracovních dnů ode dne protokolárního předání a převzetí díla objednatelem, nebude-li smluvními stranami při přejímacím řízení dohodnuto jinak.
- 6.7 Zhotovitel je po dobu provádění díla povinen dodržovat v prostorách staveniště přísný zákaz kouření.
- 6.8 Zhotovitel je povinen zajistit dílo proti krádeži a vniknutí neoprávněných osob.
- 6.9 Zhotovitel je povinen vypracovat pro staveniště požární řád, poplachové směrnice stavby a provozně dopravní řád stavby a je povinen je viditelně na staveništi umístit.

## **7. STAVEBNÍ DENÍK**

- 7.1 Zhotovitel povede ode dne převzetí staveniště stavební deník (dále jen též SD). Tento deník je zhotovitel povinen vést ve smyslu § 157 zákona č. 183/2006 Sb., stavební zákon a prováděcího předpisu. Obsahové náležitosti stavebního deníku o stavbě a způsob jejich vedení jsou stanoveny zákonem č. 183/2006 Sb. a přílohou č. 5 k vyhlášce č. 499/2006 Sb., o dokumentaci staveb. Zejména je povinen zapisovat údaje o časovém postupu prací včetně informací o zakrývání konstrukcí, jejich jakosti, zdůvodnění odchylek prováděných prací od projektové dokumentace, klimatické podmínky apod. Povinnost vést stavební deník končí předáním a převzetím díla.
- 7.2 Veškeré listy stavebního deníku musí být očíslovány. Zápisy do stavebního deníku se zapisují tentýž den, kdy byly práce provedeny nebo kdy nastaly okolnosti, které jsou předmětem zájmu, nejpozději následující den, ve kterém se na stavbě pracuje. Zápisy do stavebního deníku může provádět pouze stavbyvedoucí, zástupce objednatele ve věcech technických, případně jiný objednatelem pověřený zástupce, zpracovatel projektové dokumentace nebo příslušné orgány státní správy. Zápisy musí být čitelné,

mezi jednotlivými záznamy nesmí být vynechána volná místa a musí být zapisující osobou podepsány.

Stavební deník, který vede stavbyvedoucí zhotovitele, musí být **uložen na stavbě** na přístupném místě, dostupný kontrole. Zápisy ve stavebním deníku se nepovažují za změnu smlouvy, ale slouží jako podklad pro vypracování doplňků a změn smlouvy.

- 7.3 Technický dozor investora je povinen sledovat obsah záznamů ve stavebním deníku a stvrzovat je svým podpisem. K zápisům zhotovitele je povinen objednatel provést písemné připomínky do **3 pracovních dnů**, jinak se má za to, že s uvedeným zápisem souhlasí. Toto platí i pro zástupce zhotovitele.

## **8. PODMÍNKY PROVÁDĚNÍ DÍLA**

- 8.1 Zhotovitel provede a dokončí dílo v rozsahu, kvalitě a termínech daných touto smlouvou a projektovou dokumentací.
- 8.2 Zhotovitel je odpovědný za řádnou ochranu svých prací po celou dobu jejich provádění a dále za ochranu veškerých výrobků, náradí a materiálu, které dopravil na stavbu, přičemž tuto ochranu zajišťuje na své vlastní náklady.
- 8.3 Zhotovitel ručí za to, že v rámci provádění prací dle této smlouvy nepoužije žádný materiál, o kterém je v době užití známo, že je škodlivý, včetně materiálů, o nichž by měl zhotovitel na základě svých odborných znalostí vědět, že jsou škodlivé. Zhotovitel se zavazuje, že k realizaci díla nepoužije materiály, které nemají požadovanou certifikaci či předepsaný průvodní doklad, je-li to pro jejich použití nezbytné podle příslušných předpisů.
- 8.4 Pokud budou při provádění díla zjištěny skryté překážky ve smyslu § 2627 občanského zákoníku, je zhotovitel povinen tuto skutečnost oznámit neprodleně technickému dozoru investora písemně zápisem do stavebního deníku. Přerušit práce související s prováděním díla je zhotovitel oprávněn poté, co k tomu obdržel souhlas od objednatel. Pokud má zhotovitel oprávněný důvod se domnívat, že hrozí nebezpečí z prodlení, je oprávněn přerušit provádění díla bez výše uvedeného souhlasu, avšak je povinen o tom informovat bez odkladu objednatel. Zhotovitel je povinen vyzvat objednatel zápisem do stavebního deníku v dostatečném předstihu k prověření prací, které budou v dalším pracovním postupu zakryty nebo se stanou nepřístupnými. Tuto výzvu musí technický dozor investora ve stavebním deníku podepsat. Jestliže se technický dozor investora k prověření prací ve stanovené lhůtě, která nebude kratší než 5 dnů, nedostaví, ačkoliv byl k tomu řádně vyzván, je povinen hradit náklady dodatečného odkrytí, pokud takové odkrytí požaduje. Zjistí-li se však, že práce byly provedeny vadně, nese náklady dodatečného odkrytí zhotovitel.
- 8.5 Bezpečnost a ochrana zdraví při práci na staveništi:
- zhotovitel je po dobu provádění díla zodpovědný za zajištění bezpečnosti práce, provozu technických zařízení a vybavení, dodržování stanovených provozních a organizačních podmínek, zajišťujících zachování plynulosti a bezpečnosti dopravních a jiných aktivit v lokalitě stavby. V rámci toho je zhotovitel povinen dodržovat zákoník práce, zákon o zajištění dalších podmínek bezpečnosti a ochrany

zdraví při práci a prováděcí předpisy. Zhotovitel je povinen vypracovat pro staveniště požární řád, poplachové směrnice stavby a provozně dopravní řád a je povinen je viditelně na staveništi umístit,

- zhotovitel je povinen zajistit dodržování povinností dle zákona č. 309/2006 Sb., o zajištění dalších podmínek bezpečnosti a ochrany zdraví při práci a prováděcích předpisů a dodržování předpisů zpracovaných dle předchozího odstavce i u svých subdodavatelů a jiných osob, které se osobně podílí na zhotovení stavby (§ 17 zákona č. 309/2006 Sb.),
- zhotovitel odpovídá za odbornou způsobilost pracovníků v profesích, jež vykonávají, a za to, že mají potřebné speciální zkoušky k jejich výkonu, které jsou platné po celou dobu výkonu dotčené profese,
- dojde-li k jakémukoliv úrazu při provádění díla nebo při činnostech souvisejících s prováděním díla je zhotovitel povinen zabezpečit vyšetření úrazu a sepsání příslušného záznamu. Objednatel je povinen poskytnout zhotoviteli nezbytnou součinnost.

8.6 **Realizace díla bude probíhat** v pracovní dny v časech 6:00 – 18:00 hod., příp. po dohodě o sobotách a nedělích v časech 6:00 – 18:00 hod. **Dílo bude realizováno za plného provozu objednatele.**

8.7 Dodavatel je dle zákona č. 320/2001 Sb., o finanční kontrole, osobou povinnou spolupůsobit při finanční kontrole.

## **9. SPOLUPŮSOBENÍ OBJEDNATELE, VÝCHOZÍ PODKLADY**

9.1 Objednatel odpovídá za to, že podklady a doklady, které zhotoviteli předal nebo předá, jsou bez právních vad a neporušují zejména práva třetích osob.

9.2 Objednatel je povinen v rámci svého podstatného spolupůsobení bezplatně zhotoviteli předat a umožnit:

- předání staveniště ke dni zahájení provádění díla,
- jméno technického dozoru objednatele.

## **10. PŘEDÁNÍ A PŘEVZETÍ DÍLA, PROVEDENÍ ZKOUŠEK**

10.1 Zhotovitel splní svou povinnost zhotovit dílo jeho řádným a včasným dokončením a předáním objednateli, nebude-li dodatečně dohodnuto jinak. Objednatel je oprávněn řádně provedené dílo převzít. Toto právo je splněno podpisem protokolu o předání a převzetí díla oprávněnými zástupci objednatele a zhotovitele.

Dílo je považováno za dokončené, pokud jsou dokončené veškeré práce a dodávky pro úplné dokončení stavebních prací, jsou předány všechny doklady o předepsaných zkouškách a revizích, potřebné provozní řady, certifikáty použitých výrobků a materiálů, záruční listy a návody k obsluze, doklady o uložení vybouraných hmot na předepsanou skládku, doklady vyplývajících z bodu 10.2.3 této smlouvy,

následné podepsání protokolu o předání a převzetí stavby bez vad a nedodělků včetně případného dokladu o odstranění závad a nedodělků.

## 10.2 Přejímací řízení

10.2.1 Zhotovitel zápisem ve stavebním deníku **učiněném** minimálně **10 pracovních dnů** předem písemně oznámí datum dokončení díla a současně vyzve objednatele k předání a převzetí díla. Objednatel je povinen zahájit přejímací řízení nejpozději do **3 pracovních dnů** od učiněné výzvy.

10.2.2 Přejímací řízení je ukončeno podepsáním protokolu o předání a převzetí díla objednatelem. Nedílnou součástí protokolu jsou přílohy včetně soupisu vad a nedodělků. Dílo, které není řádně ukončeno, není objednatel povinen převzít.

Za nedokončené dílo se považuje i dílo v případě, že dosažené výsledky nebudou odpovídat hodnotám a kritériím uvedeným v projektové dokumentaci, platným právním předpisům včetně technických norem a této smlouvě.

10.2.3 K příjemce díla je zhotovitel povinen objednateli předložit následující doklady:

- osvědčení (protokoly) o provedených zkouškách (revizních a provozních),
- doklad o zajištění likvidace odpadů dle zákona č. 541/2020 Sb., o odpadech, ve znění pozdějších předpisů a prováděcích předpisů a obalů,
- seznam strojů a zařízení, které jsou součástí díla, jejich pasporty, záruční listy, návody k obsluze a údržbě v českém jazyce,
- stavební deník (deníky),
- průběžnou fotodokumentaci,
- osvědčení o shodě vlastností zabudovaných materiálů a výrobků s technickými požadavky na ně kladenými nebo ujištění dle zákona č. 22/1997 Sb., o technických požadavcích na výrobky, ve znění pozdějších předpisů,
- zápisy o provedení a kontrole zakrývaných prací,
- osvědčení o jakosti stavebních dělů a další doklady, které bude objednatel požadovat, očíslovaný seznam předávaných dokladů.

Nedoloží-li zhotovitel sjednané doklady, nepovažuje se dílo za dokončené a schopné předání.

10.2.4 Protokol s daty zahájení a ukončení přejímacího řízení podepíší zástupci smluvních stran, řádně zmocnění k veškerým úkonům v přejímacím řízení. Jestliže je protokol o předání a převzetí díla řádně podepsán smluvními stranami, považují se veškeré údaje o opatřeních a lhůtách v protokole uvedené za dohodnuté, pokud některá ze smluvních stran výslovně v protokole neuvede, že s určitými body protokolu nesouhlasí. Jestliže objednatel v protokole popsal vady, nebo uvedl, jak se vady projevují, platí, že tím současně požaduje bezúplatné odstranění takových vad. K datu podpisu protokolu o předání a převzetí díla je dílo předáno zhotovitelem objednateli. Tímto datem je zahájen běh záruční doby podle ustanovení smlouvy.

10.2.5 Odmítne-li objednatel řádně a včas zhotovené dílo převzít nebo nedojde-li k dohodě o předání a převzetí díla, sepíší strany o tom zápis, v němž uvedou strany svá

stanoviska. Zhotovitel není v prodlení, jestliže objednatel odmítl bezdůvodně převzít řádně zhotovené dílo. Jestliže o to objednatel požádá zápisem ve stavebním deníku nebo písemně na adresu sídla objednatele min. 3 dny předem, je stavbyvedoucí zhotovitele povinen se zúčastnit závěrečné kontrolní prohlídky stavby.

10.2.6 Objednatel má právo nezahájit přejímací řízení díla, není-li na staveništi pořádek, zejména uspořádaný zbylý materiál, odstraněn odpad vzniklý při stavebních pracích, apod.

### 10.3 Předčasné užívání stavby (nebo části stavby).

Umožní-li to povaha díla, lze dílo předávat i po částech, a to i vzhledem k možnostem financování objednatele, jsou-li tyto části samy o sobě schopné užívání a jejich užívání nebrání dokončení zbývajících částí díla. Smluvní strany se mohou na tomto dohodnout i dodatečně, formou dodatku ke smlouvě, není-li předávání po částech dohodnuto v jiných ustanoveních smlouvy. V dodatku ke smlouvě se stanoví i podmínky tohoto předčasného užívání ve vztahu k ostatním dosud nepřevzatým částem předmětu díla. Při předávání díla po částech platí pro každou samostatně předávanou a přejímanou část díla všechna předchozí ustanovení obdobně.

## 11. VLASTNICKÁ PRÁVA A NEBEZPEČÍ ŠKODY NA DÍLE

11.1 Zhotovitel nese nebezpečí škody na díle až do doby protokolárního předání a převzetí díla objednatelem. Zhotovitel nese nebezpečí škody (ztráty) na veškerých materiálech, hmotách a zařízeních, které používá a použije k provedení díla. To neplatí v případech, kdy zhotovitel prokáže, že škoda vznikla v příčinné souvislosti s porušením povinnosti objednatele nebo třetí osoby.

11.2 Pokud činností zhotovitele dojde ke způsobení škody objednateli nebo jiným subjektům z titulu opomenutí, nedbalosti nebo nesplnění podmínek zhotovitele vyplývajících ze zákona, jiných norem nebo vyplývajících z této smlouvy apod., je zhotovitel povinen bez zbytečného odkladu tuto škodu odstranit a není-li to možné, tak finančně uhradit. Veškeré náklady s tím spojené nese zhotovitel.

11.3 Zhotovitel předloží na požádání objednateli kopii pojistné smlouvy, z níž je zřejmé, že má sjednáno pojištění odpovědnosti za škodu způsobené třetí osobě minimálně na pojistnou částku **1 mil. Kč**. Zhotovitel se zavazuje udržovat toto pojištění v platnosti po celou dobu realizace díla až do doby jeho protokolárního předání a převzetí objednateli.

## 12. ODPOVĚDNOST ZA VADY, ZÁRUČNÍ PODMÍNKY

12.1 Zhotovitel odpovídá za to, že předmět díla má v době jeho předání objednateli a po dobu běhu záruční doby vlastnosti stanovené obecně závaznými předpisy, závaznými ustanoveními českých technických norem, popřípadě vlastnosti obvyklé, dále za to, že dílo nemá právní vady, je kompletní, splňuje určenou funkci a odpovídá požadavkům sjednaným ve smlouvě.

12.2 Zhotovitel odpovídá za vady, které má dílo v době jeho předání a které jsou uvedeny v protokolu o předání a převzetí díla, popřípadě v příloze k tomuto protokolu (vady

zjevné).

- 12.3 Zhotovitel dále odpovídá za vady, vzniklé po předání a převzetí díla, které vznikly porušením právních povinností zhotovitele, odpovídá též za vady, které mělo dílo v době předání a převzetí, ale které se projevily až po převzetí (vady skryté).
- 12.4 Záruční lhůta se počítá ode dne podpisu protokolu o předání a převzetí díla bez vad nedodělků, a to v délce **36 měsíců**. Po tuto dobu zhotovitel odpovídá za vady, které objednatel zjistil a které bez zbytečného odkladu reklamoval.
- 12.5 Záruční doba **neběží po dobu**, po kterou nemůže objednatel dílo užívat pro vady, za které odpovídá zhotovitel.
- 12.6 V případě opravy nebo výměny vadných částí díla se **záruční lhůta** díla nebo jeho části **prodlouží** o dobu, během které nemohlo být dílo nebo jeho část v důsledku zjištěné vady užíváno. Na opravené nebo nově dodané části díla poskytne zhotovitel záruku v délce **36 měsíců**.
- 12.7 Zhotovitel poskytuje objednateli záruku, že:
- veškerá jim dodaná projektová a technická dokumentace,
  - veškeré dodané zboží, zařízení a materiály,
  - veškeré provedené montážní práce a
  - veškeré poskytnuté služby
- budou prosty jakýchkoliv vad a zhotovitel bez zbytečného prodlení a na své vlastní náklady provede znovu činnosti a dodá znovu části díla nebo opraví své činnosti a části díla v míře potřebné k odstranění vad. Zhotovitel rovněž poskytuje záruku, že dílo bude v souladu s plány, specifikacemi a výkresy, které připravil a dodal v průběhu provádění díla, a které byly v míře stanovené touto smlouvou objednatelem schváleny.
- 12.8 Smluvní strany se dohodly, že dva měsíce před uplynutím záruční doby provede objednatel za součinnosti zhotovitele **prohlídku díla**, při níž budou společně zjištěny případné vady, na něž se vztahuje záruka. Termín kontroly bude stanoven po vzájemné dohodě. Pokud se zhotovitel nezúčastní prohlídky, je objednatel oprávněn tuto provést sám.

### **13. REKLAMACE**

- 13.1 Jestliže objednatel zjistí během záruční lhůty jakékoli vady u dodaného díla nebo jeho části a zjistí, že neodpovídají smluvním podmínkám, sdělí zjištěné vady bez zbytečného odkladu zhotoviteli (reklamací). Objednatel uvědomí zhotovitele o vadě formou e-mailu, faxem, telefonicky nebo písemně. V reklamaci budou popsány shledané vady. Reklamaci lze uplatnit do posledního dne záruční lhůty, přičemž i reklamacie odeslána objednatelem v poslední den záruční lhůty se považuje za včas uplatněnou.
- 13.2 Zhotovitel potvrdí objednateli formou e-mailu, faxem nebo písemně přijetí reklamacie a **do 3 pracovních dnů** od uplatnění reklamacie a je povinen **započít s jejich odstraňováním** i v případě, že zhotovitel **důvody reklamacie neuznává**. Bez ohledu na to, zda bylo možné zjistit vadu již dříve, je zhotovitel povinen vadu v co možná

nejkratší technicky obhajitelné lhůtě odstranit, nebude-li dohodnuto jinak, a to buď opravou, nebo výměnou vadných částí zařízení za nové části zařízení, a to na vlastní náklady, včetně potřebné demontáže a montáže, dopravních nákladů a nákladů za odborníky zhotovitele, kteří byli vysláni k provedení opravy. Nedojde-li mezi oběma smluvními stranami k písemné dohodě o termínu odstranění reklamované vady, platí, že vada musí být odstraněna **nejpozději do 10 dnů** ode dne uplatnění reklamace.

- 13.3 O odstranění reklamované vady sepíší smluvní strany **protokol**, ve kterém objednatel potvrdí odstranění vady. Do protokolu může zhotovitel uvést důvody, pro které odmítá reklamaci uznat, což ho však nezbavuje povinnosti vadu odstranit.
- 13.4 V případě, že zhotovitel do 3 pracovních dnů nezahájí odstraňování vad a tyto neodstraní v dohodnuté lhůtě, je objednatel oprávněn vadu po předchozím oznámení zhotoviteli **odstranit sám** nebo ji nechat odstranit, a to na náklady zhotovitele, aniž by tím omezil svá práva, která mu přísluší na základě záruky a zhotovitel je povinen nahradit objednateli náklady s tím spojené.
- 13.5 Jestliže se během záruční lhůty vyskytnou jakékoliv vady dodaného díla nebo jeho části, které vedou, nebo mohou vést k poškození zdraví osob nebo majetku, příp. ohrozit nebo omezit činnost objednatele, **jedná se o havarijní stav**. Tyto vady je po oznámení objednatelem zhotovitel povinen odstranit **bezodkladně**, a to nejpozději **do 8 hodin** po nahlášení vad.
- 13.6 Drobné odchylky od projektové dokumentace, které byly dohodnuty alespoň souhlasným zápisem ve stavebním deníku, které nemají vliv na provozuschopnost a kvalitu díla, nejsou vadami. Tyto odchylky je zhotovitel povinen vyznačit v projektové dokumentaci skutečného provedení díla.
- 13.7 Reklamuje-li objednatel vadu díla, má se za to že požaduje odstranění vady díla, a že nemůže před uplynutím dodatečně přiměřené lhůty, kterou je povinen poskytnout k tomuto účelu zhotoviteli, uplatnit jiné nároky z vad díla, ledaže zhotovitel písemně oznámí objednateli, že nesplní své povinnosti v dohodnuté lhůtě.
- 13.8 Prokáže-li se ve sporných případech, že objednatel reklamoval neoprávněně, tzn., že jím reklamovaná vada nevznikla vinou zhotovitele a že se na ni nevztahuje záruční lhůta, resp. že vadu způsobil nevhodným užíváním díla uživatel apod., je objednatel povinen uhradit zhotoviteli veškeré náklady, které mu vznikly v souvislosti s odstraňováním vad.

## 14. SMLUVNÍ SANKCE

14.1 Smluvní strany se dohodly, že:

- a) zhotovitel zaplatí objednateli smluvní pokutu ve výši **3.000,- Kč** za každý započatý kalendářní den prodlení s předáním díla nebo nedodržením smluveného harmonogramu prací dle čl. 3. Pokud prodlení zhotovitele přesáhne 15 kalendářních dnů, pak je zhotovitel povinen zaplatit objednateli souběžně další smluvní pokutu ve výši **1,5 násobku denní smluvní pokuty**, za šestnáctý a každý další i započatý kalendářní den prodlení,
- b) zhotovitel zaplatí objednateli smluvní pokutu za prodlení s odstraňováním vad

a nedodělků zjištěných v rámci přejímacího řízení nebo závěrečné kontrolní prohlídky stavby ve výši **2 000,- Kč** za každou vadu a započatý kalendářní den prodlení s odstraněním vady,

- c) zhotovitel zaplatí objednateli smluvní pokutu za prodlení s termínem nastoupení k odstranění reklamovaných vad v záruční lhůtě ve výši **2 000,- Kč** za každou vadu a kalendářní den prodlení s termínem nastoupení k odstranění reklamované vady, v případě havarijního stavu zhotovitel zaplatí objednateli smluvní pokutu ve výši **3 000,- Kč** za každou vadu a kalendářní den prodlení s nastoupením k odstranění vady způsobující havarijní stav,
  - d) zhotovitel zaplatí objednateli smluvní pokutu za prodlení s odstraněním reklamované vady v dohodnuté lhůtě ve výši **2 000,- Kč** za každou vadu a započatý kalendářní den prodlení s odstraněním vady, v případě havarijního stavu zhotovitel zaplatí objednateli smluvní pokutu ve výši **3 000,- Kč** za každou vadu a započatý kalendářní den prodlení s odstraněním vady způsobující havarijní stav,
  - e) zhotovitel zaplatí objednateli smluvní pokutu za včasné nevyklizené staveniště ve výši **2 000,- Kč** za každý započatý kalendářní den prodlení,
  - f) pokud zhotovitel poruší zákaz kouření dle článku 6.7, zaplatí objednateli smluvní pokutu **3.000,- Kč** za každý případ nedodržení zákazu kouření samostatně,
  - g) pokud se objednatel dostane do prodlení s plněním svých finančních závazků vůči zhotoviteli, má zhotovitel nárok na úrok z prodlení ve výši **0,05%** z ceny faktury včetně DPH, a to za každý započatý kalendářní den prodlení,
  - h) zhotovitel zaplatí objednateli smluvní pokutu za porušení mlčenlivosti dle čl. 18, a to ve výši **3 000,- Kč** za jednotlivé porušení povinností.
- 14.2 Splatnost smluvních pokut se sjednává na čtrnáct kalendářních dnů ode dne doručení jejich vyúčtování.
- 14.3 Zaplacením jakékoli smluvní pokuty dle této smlouvy, není dotčeno právo oprávněné strany na náhradu škody způsobené porušením povinností dle této smlouvy ve výši přesahující uhrazenou smluvní pokutu.
- 14.4 Smluvní strana, které vznikne právo uplatnit smluvní pokutu, může od jejího vymáhání na základě své vůle upustit.

## **15. ODSTOUPENÍ OD SMLOUVY**

- 15.1 Tato smlouva zanikne splněním závazku dle ustanovení § 1908 občanského zákoníku nebo jednostranným právním úkonem, tj. písemným odstoupením od smlouvy, a to před uplynutím lhůty plnění z důvodu podstatného porušení povinností smluvních stran. Dále může tato smlouva zaniknout písemnou dohodou smluvních stran. Návrhy na zánik smlouvy dohodou je oprávněna vystavit kterákoliv ze smluvních stran.
- 15.2 Odstoupení od smlouvy musí odstoupující strana oznámit druhé straně písemně bez zbytečného odkladu poté, co se dozvěděla o podstatném porušení smlouvy. Lhůta pro doručení odstoupení od smlouvy se stanovuje pro obě strany na **10 dnů** ode dne, kdy jedna ze smluvních stran zjistila podstatné porušení smlouvy. V odstoupení musí



být dále uveden důvod, pro který strana od smlouvy odstupuje a přesná citace toho bodu smlouvy, který jí k takovému kroku opravňuje.

- 15.3 Stanoví-li strana oprávněná pro dodatečné plnění lhůtu, vzniká jí právo odstoupit od smlouvy až po jejím uplynutí. Jestliže však strana, která je v prodlení, prohlásí, že svůj závazek nesplní, může strana oprávněná odstoupit od smlouvy před uplynutím lhůty dodatečného plnění, kterou stanovila, a to i v případě, že budoucí porušení smlouvy by nebylo podstatné.
- 15.4 Podstatným porušením smlouvy opravňujícím objednatele odstoupit od smlouvy mimo ujednání uvedená v jiných člancích smlouvy:
- prodlení zhotovitele se zahájením prací na realizaci díla větší jak 14 (čtrnáct) kalendářních dnů,
  - delší jako 30-ti denní prodlení zhotovitele se splněním díla,
  - v případě, že zhotovitel provádí dílo v rozporu se zadáním objednatele nebo projektovou dokumentací a objednatel jej písemně vyzve k odstranění nedostatků a zhotovitel tak neučiní,
  - neposkytnutí náležité součinnosti zhotovitele technickému dozoru objednatele i přes písemné upozornění objednatele,
  - neumožnění kontroly provádění díla a postupu prací na něm,
  - zahájení insolvenčního řízení proti zhotoviteli, likvidace zhotovitele,
  - při porušení povinnosti dle čl. 19.10 této smlouvy.
- 15.5 Podstatným porušením smlouvy opravňujícím zhotovitele odstoupit od smlouvy je:
- prodlení objednatele s předáním staveniště a zařízení staveniště větší jak patnáct kalendářních dnů od smluvně potvrzeného termínu,
  - prodlení objednatele s platbami dle v předmětné smlouvě dohodnutého platebního režimu delším, jak 45 dní počítaného ode dne jejich splatnosti.
- 15.6 Důsledky odstoupení od smlouvy:
- 15.6.1 Odstoupením od smlouvy, tj. doručením projevu vůle o odstoupení druhému účastníkovi, **smlouva zaniká** ke dni účinnosti odstoupení. Odstoupení od smlouvy se však nedotýká nároku na náhradu škody, pokud nebylo důvodem vzniku škody uplatnění "vyšší moci" a smluvních pokut vzniklých porušením smlouvy, řešení sporů mezi smluvními stranami a dále i jiných ustanovení, která podle projevené vůle stran nebo vzhledem ke své povaze mají trvat i po ukončení smlouvy. Je-li však smluvní pokuta závislá na délce prodlení, nenarůstá její výše po zániku smlouvy.
- 15.6.2 Zhotovitelovy závazky, pokud jde o jakost, odstraňování vad a nedodělků, a také záruky za jakost prací jím provedených až do doby jakéhokoliv odstoupení od smlouvy platí i po takovém odstoupení, a to pro část díla, kterou zhotovitel do takového odstoupení realizoval.
- 15.6.3 Odstoupí-li některá ze stran od této smlouvy na základě ujednání z této smlouvy vyplývajících, smluvní strany vypořádají své závazky z předmětné smlouvy takto:

- zhotovitel provede soupis všech provedených prací a činností oceněných dle způsobu, kterým je stanovena cena díla,
- zhotovitel provede finanční vyčíslení provedených prací, poskytnutých záloh a zpracuje "díličí konečnou fakturu",
- zhotovitel vyzve objednatele k "díličímu předání díla" a objednatel je povinen do 3 dnů od obdržení vyzvání zahájit „díličí přejímací řízení“,
- objednatel uhradí zhotoviteli provedené práce do doby odstoupení od smlouvy na základě vystavené faktury,
- zhotovitel odveze veškerý svůj nezabudovaný materiál, pokud se strany nedohodnou jinak.

## **16. DODATKY A ZMĚNY SMLOUVY**

Tuto smlouvu lze měnit, doplnit nebo zrušit pouze písemnými průběžně číslovanými smluvními dodatky, jež musí být jako takové označeny a potvrzeny oběma stranami smlouvy. Tyto dodatky podléhají témuž smluvnímu režimu jako tato smlouva.

## **17. VYŠŠÍ MOC**

Za případy vyšší moci jsou považovány takové neobvyklé okolnosti, které brání trvale nebo dočasné plnění smlouvou stanovených povinností, které nastanou po nabytí platnosti smlouvy a které nemohly být ani objednatelem ani zhotovitelem objektivně předvídaný nebo odvráceny. Smluvní strana, které je tímto znemožněno plnění smluvních povinností, bude neprodleně informovat při vzniku takových okolností druhou smluvní stranu a předloží jí o tom vhodné doklady příp. informace, že mají tyto okolnosti podstatný vliv na plnění smluvních povinností. V případě, že působení vyšší moci trvá déle než 90 dní, vyjasní si obě smluvní strany další provádění díla, resp. změnu dodatkem k této smlouvě.

## **18. POVINOST MLČENLIVOSTI**

- 18.1 Zhotovitel se zavazuje zachovávat ve vztahu ke třetím osobám mlčenlivost o informacích, které při plnění této smlouvy získá od objednatele nebo o objednateli či jeho zaměstnancích a spolupracovnících a nesmí je zpřístupnit bez písemného souhlasu objednatele žádné třetí osobě ani je použít v rozporu s účelem této smlouvy, ledaže se jedná:
- a. o informace, které jsou veřejně přístupné, nebo
  - b. o případ, kdy je zpřístupnění informace vyžadováno zákonem nebo závazným rozhodnutím oprávněného orgánu.
- 18.2 Zhotovitel je povinen zavázat povinností mlčenlivosti podle odstavce 1. všechny osoby, které se budou podílet na poskytování služeb objednateli dle této smlouvy.
- 18.3 Za porušení povinnosti mlčenlivosti osobami, které se budou podílet na poskytování služeb dle této smlouvy, odpovídá zhotovitel, jako by povinnost porušil sám.

18.4 Povinnost mlčenlivosti trvá i po skončení účinnosti této smlouvy.

## **19. ZÁVĚREČNÁ USTANOVENÍ**

- 19.1 Zhotovitel nesmí převádět úplně ani zčásti své závazky ani práva a povinnosti, které má plnit podle této smlouvy, aniž by obdržel předem od objednatele písemný souhlas s převodem, s výjimkou práv a povinností na základě Smluv o dílo uzavřených se svými subdodavateli díla. Smlouva je závazná pro případné právní nástupce obou smluvních stran, změnu právní subjektivity je smluvní strana povinna oznámit druhé straně bez zbytečného odkladu.
- 19.2 Pokud by se některé z ustanovení této smlouvy stalo podle platného práva v jakémkoli ohledu neplatným, neúčinným nebo protiprávním, nebude tím dotčena nebo ovlivněna platnost, účinnost nebo právní bezvadnost ostatních ustanovení této smlouvy. Jakákoli vada této smlouvy, která by měla původ v takové neplatnosti nebo neúčinnosti, bude dodatečně zhojena dohodou účastníků přijetím ustanovení nového a platného, které bude respektovat ujednání a zájem smluvních stran.
- 19.3 Objednatel i zhotovitel potvrzují správnost svých údajů, které jsou uvedeny v čl. 1. této smlouvy. V případě, že dojde v průběhu smluvního vztahu ke změnám uvedených údajů, zavazují se strany oznámit druhé straně bez zbytečného odkladu aktualizaci těchto údajů.
- 19.4 Všechny záležitosti a spory vyplývající z této smlouvy se smluvní strany zavazují řešit především smírnou cestou a dohodou ve snaze odstranit nedostatky, které brání plnění smlouvy.
- 19.5 Tato smlouva je uzavřena dnem podpisu statutárními orgány smluvních stran nebo osobami jimi zmocněnými.
- 19.6 Tuto smlouvu je objednatel povinen uveřejnit prostřednictvím registru smluv v souladu se zákonem č. 340/2015 Sb., o zvláštních podmínkách účinnosti některých smluv, uveřejňování těchto smluv a o registru smluv, ve znění pozdějších předpisů. Z tohoto důvodu nabývá smlouva účinnosti dnem uveřejnění v registru smluv.
- 19.7 Smluvní strany prohlašují, že je jim znám celý obsah smlouvy a že tuto smlouvu uzavřely na základě své svobodné a vážné vůle. Na důkaz této skutečnosti připojují své podpisy.
- 19.8 Zhotovitel bere na vědomí, že objednatel je povinným subjektem dle zákona č. 106/1999 Sb., o svobodném přístupu k informacím, ve znění pozdějších předpisů a dále povinným subjektem dle zákona č. 134/2016 Sb., o zadávání veřejných zakázek, ve znění pozdějších předpisů. Zhotovitel bez jakýchkoliv výhrad souhlasí se zveřejněním své identifikace a dalších údajů uvedených ve smlouvě včetně ceny díla. Smluvní strany prohlašují, že žádná z částí této smlouvy není předmětem obchodního tajemství dle § 504 občanského zákoníku.
- 19.9 Zhotovitel bere na vědomí, že objednatel poté, co bude uzavřena tato smlouva o dílo, **zveřejní na profilu objednatele** tuto smlouvu o dílo, jejíž součástí budou mimo jiné i identifikační údaje zhotovitele a informace o nabídkových cenách zhotovitele a vyslovuje s výše uvedeným souhlas. Zhotovitel bere na vědomí, že budou na profilu

objednatele zveřejněny všechny informace v souladu s § 219 zákona č. 134/2016 Sb., o zadávání veřejných zakázek.

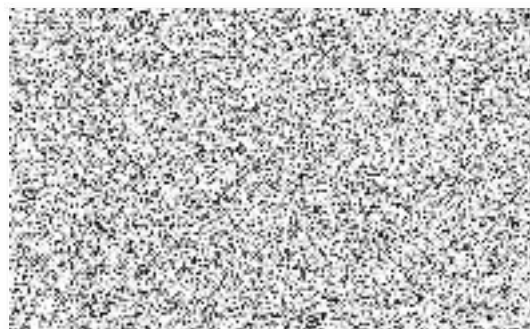
- 19.10 Zhotovitel podpisem této smlouvy prohlašuje, že vůči němu neprobíhá insolvenční řízení, ve kterém bylo vydáno rozhodnutí o úpadku, nebo insolvenční návrh nebyl zamítnut pro nedostatek majetku zhotovitele a není v likvidaci. V případě, že je toto prohlášení nepravdivé anebo v případě, že jedna z výše uvedených skutečností nastane v průběhu účinnosti této smlouvy, má objednatel právo od smlouvy odstoupit, a to v souladu s čl. 15 této smlouvy.
- 19.11 Zhotovitel podpisem této smlouvy prohlašuje, že není veden v registru neplátců DPH vedeném Ministerstvem financí ČR. V případě, že je toto prohlášení nepravdivé anebo v případě, že bude zhotovitel dodatečně zapsán v registru neplátců DPH v průběhu účinnosti této smlouvy, má objednatel právo od smlouvy odstoupit, a to v souladu s čl. 15 této smlouvy.
- 19.12 Dnem podpisu této smlouvy pozbývají platnosti všechna předchozí písemná i ústní ujednání smluvních stran vztahující se k dílu.
- 19.13 Tato smlouva je tvořena 20 stranami textu (slovy: dvaceti) a 1 (slovy: jednou) přílohou, které je její nedílnou součástí. Přílohou č. 1 je oceněný výkaz výměr (položkový rozpočet) dodaný v tištěné podobě.
- 19.14 Smlouva se vyhotovuje ve dvou rovnocenných vyhotoveních, z nichž objednatel obdrží jedno vyhotovení a zhotovitel obdrží jedno vyhotovení.

Ve Zlíně dne 20. 09. 2023

Ve Zlíně dne 21. 9. 2023

Za objednatele:

Za zhotovitele:



## Rekapitulace

## Položkový rozpočet - elektroinstalace

Stavba: Rekonstrukce sociálních zařízení v OOP Jablunka

Objednatel: Česká republika – Krajské ředitelství policie Zlínského kraje  
J. A. Bati 5637,  
760 01 Zlín

IČO: 72052767  
DIČ: CZ72052767

Projektant:

IČO:  
DIČ:

Zhotovitel: VALPO Zlín s.r.o.  
Pančava 128  
760 01 Zlín

IČO: 48911747  
DIČ: CZ48911747

Vypracoval:

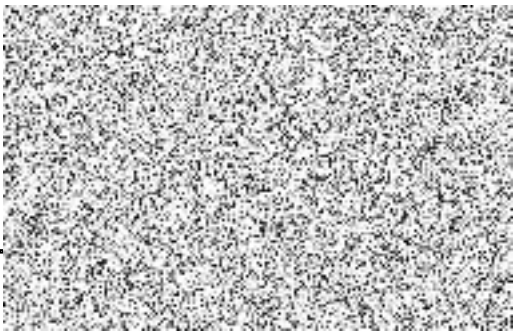
Rozpis ceny Celkem

HSV		0,00	
PSV		51 786,80	
MON		0,00	
Vedlejší náklady		3 500,00	
Ostatní náklady		0,00	
<b>Celkem</b>		<b>55 286,80</b>	

## Rekapitulace daní

Základ pro sníženou DPH	15 %	0,00 0
Snížená DPH	% %	0,00 0
Základ pro základní DPH	21 %	55 286,80 0
Základní DPH	% %	11 610,23 0
Zaokrouhlení		0
<b>Cena celkem bez DPH</b>		<b>55 286,80 0</b>
<b>Cena celkem s DPH</b>		<b>66 897,03 CZK</b>

dne 8.9.2023


  
 \_\_\_\_\_  
 Za objednatele

## Rekapitulace

### Rekapitulace dílčích částí

Číslo	Název	Základ pro sníženou DPH	Základ pro základní DPH	DPH celkem	Cena celkem	%
1	Elektroinstalace suterén		14 726,00	3 092,46	17 818,46	
2	Svitidla a ventilátory		4 525,00	950,25	5 475,25	
3	Ostatní		535,80	112,52	648,32	
4	Montáž		32 000,00	6 720,00	38 720,00	
5	Vedlejší náklady		3 500,00	735,00	4 235,00	
Celkem za stavbu			55 256,80	11 610,23	66 897,03	

# Stavba: Rekonstrukce sociálních zařízení v OOP Jablůnka

Díl: Suterén

č.	Název	MJ	Jednotek	Materiál/j	Cena celkem
<b>Elektroinstalace</b>					<b>5 296,20 Kč</b>
1	Silový kabel pro pevné uložení CYKY-J 3x2,5	m	45,00	25,00	1 125,00
2	Silový kabel pro pevné uložení CYKY-J 3x1,5	m	40,00	16,00	640,00
3	Silový vodič H07V-K 6,00 černá (CYA)	m	2,00	22,00	44,00
4	Silový vodič H07V-K 6,00 světle modrá (CYA)	m	1,00	22,00	22,00
5	Lišta na kabely hranatá KOPOS LHD 40x40 HD bílá	m	10,00	69,00	690,00
6	TS 35/1 P 1010401 lišta děrovaná 1m/7,5mm pozinkovaná	ks	1,00	83,00	83,00
7	Malpro D1002K lišta 18x18mm, bílá karton	m	38,00	19,00	722,00
8	OBC 200342 Odbočná hranatá krabice A 11	ks	4,00	49,00	196,00
9	N 7 modrý rozbočovací můstek DIN 63A IP00	ks	1,00	20,00	20,00
10	Krabičková svorka WAGO 3x4mm2 (CYA) 221-413	ks	9,00	14,00	126,00
11	Krabičková svorka WAGO 3x0,5_2,5mm2 2273_203	ks	29,00	5,80	168,20
12	Hager MBN110 jistič 1pólový 16A, charakteristika B, 6kA	ks	1,00	95,00	95,00
13	Hager MBN116 jistič 1pólový 16A, charakteristika B, 6kA	ks	3,00	89,00	267,00
14	ABB Praktik 5518_2929 B, zásuvka jednonásobná svíčkem, IP44	ks	6,00	113,00	678,00
15	ABB Praktik 3553-01929 B, spínač jednopólový, řazení 1, IP44	ks	4,00	105,00	420,00
<b>Svitidla a ventilátory</b>					<b>1 035,00 Kč</b>
16	LED přisazené svítidlo CARSA V2LED 18W-NW-W 28949 Karlux	ks	3,00	345,00	1 035,00
<b>Ostatní</b>					<b>245,80 Kč</b>
17	DEN BRAVEN Akrylový tmeň - bílý - 310ml St	ks	1,00	64,00	64,00
18	Emolinka natlukači Kopos HN 6x35_XX (100ks)	ks	1,80	101,00	181,80
<b>Montáž</b>					<b>11 800,00 Kč</b>
19	Montáž	kpl.	1,00	11 800,00	11 800,00
<b>Vedlejší náklady</b>					<b>1 750,00 Kč</b>
20	Doprava	kpl.	1,00	1 750,00	1 750,00
<b>CELKEM bez DPH</b>					<b>20 127,00</b>

**Stavba: Rekonstrukce sociálních zařízení v GOP Jablůnka**

**Díl: Suterén**

Č.	Název	MJ	Jednotek	Materiál/J	Cena celkem
<b>Elektroinstalace suterén</b>					<b>9 429,80 Kč</b>
1	Síťový kabel pro pevné uložení CYKY-J 3x2,5	m	75,00	25,00	1 875,00
2	Síťový kabel pro pevné uložení CYKY-J 3x1,5	m	60,00	15,00	900,00
3	Síťový vodič HD7V-K 6,00 černá (CYA)	m	2,00	22,00	44,00
4	Síťový vodič HD7V-K 6,00 světle modrá (CYA)	m	1,00	22,00	22,00
5	Lišta na kabely hranatá KOPOS LHD 40x40 HD bílá	m	8,00	69,00	552,00
6	TS 35/1 P 1010401 lišta děrovaná 1m/7,5mmmm pozinkovaná	ks	1,00	83,00	83,00
7	N 7 mocný rozbočovací můstek DIN 63A IP00	ks	2,00	19,00	38,00
8	Krabicové svorka WAGO 3x4mm2 (CYA) 221-415	ks	18,00	13,50	243,00
9	Krabicové svorka WAGO 3x0,5_2,5mm2 2273-203	ks	32,00	5,50	176,00
10	Hager MBN110 jistič 1pólový 16A, charakteristika B, 6kA	ks	1,00	95,00	95,00
11	Hager MBN116 jistič 1pólový 16A, charakteristika B, 6kA	ks	3,00	89,00	267,00
12	Hager CDA440D Proudový chránič 4 pólový 40 / 0,03 A, A	ks	1,00	1 090,00	1 090,00
13	Krabice pod omítku Kopos KU G8-190I_KA šedá	ks	13,00	9,60	124,80
14	Přístroj spínače jednopólové, řazení 1, 1So 3559-A01345 ABB	ks	5,00	129,00	645,00
15	Přístroj ovladače zapínacího, řazení 1/0, 10S, 1/0So 3559-A91345 ABB	ks	2,00	145,00	290,00
16	Tlačítko zapínací, řazení 1/0, s krytem 3557G-A80340 B1, jasně bílá Swing ABB	ks	4,00	101,00	404,00
17	Relé SMR-T/230V časové multifunkční Elko Ep	ks	2,00	495,00	990,00
18	Kryt vypínače 3558A-A651 B, bílá Tango ABB	ks	4,00	49,00	196,00
19	Rámeček jednonásobný 3901A-B10 B, bílá Tango ABB	ks	9,00	31,00	279,00
20	Rámeček dvojnásobný vodorovný 3901A-B20 B, bílá Tango ABB	ks	2,00	54,00	108,00
21	Zásuvka chráněná s clonkami bezšroubová 5519A-A02357 B, bílá Tango ABB	ks	6,00	158,00	948,00
<b>Svítilna a ventilátory</b>					<b>3 490,00 Kč</b>
15	LED přisazené svítidlo CARSA V2LED 12W-NW-W 28949 Kanlux	ks	4,00	285,00	1 140,00
	Ventilátor VENTS 100 MATL s automatickou žaluzií 1009014	ks	2,00	1 175,00	2 350,00
<b>Ostatní</b>					<b>290,00 Kč</b>
17	Sada stavební a elektrická šedá	kg	20,00	14,50	290,00
<b>Montáž</b>					<b>20 200,00 Kč</b>
19	Montáž	kpl.	1,00	20 200,00	20 200,00
<b>Vedlejší náklady</b>					<b>1 750,00 Kč</b>
20	Doprava	kpl.	1,00	1 750,00	1 750,00

**CELKEM bez DPH 35 158,80**



**Položkový rozpočet stavební část**

Stavba: **Rekonstrukce sociálních zařízení v OOP Jablůnka**

Objednatel: **Česká republika – Krajské ředitelství policie  
Zlínského kraje  
J. A. Bati 5637,  
760 01  
Zlín** IČO: 72052767  
DIČ: CZ72052767

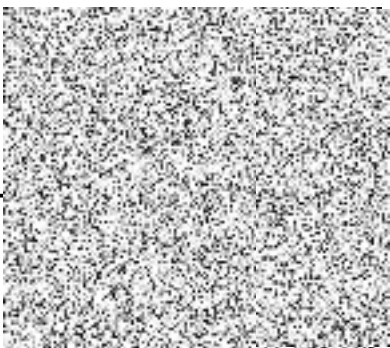
Projektant: IČO:  
DIČ:

Zhotovitel: **VALPO Zlín s.r.o.  
Pančava 128  
760 01  
Zlín** IČO: 48911747  
DIČ: CZ48911747

Vypracoval: 

Rozpis ceny	Celkem		
HSV			191 709,33
PSV			463 067,99
MON			0,00
VRN			32 739,87
Ostatní náklady			0,00
<b>Celkem</b>			<b>687 537,18</b>

Rekapitulace daní			
Základ pro sníženou DPH	15 %		CZK
Snížená DPH	% %		CZK
Základ pro základní DPH	21 %		687 537,18 CZK
Základní DPH	% %		144 382,81 CZK
Zaokrouhlení			0,00 CZK
<b>Cena celkem bez DPH</b>			<b>687 537,18 CZK</b>
<b>Cena celkem s DPH</b>			<b>831 919,99 CZK</b>



čne 8.9.2023

\_\_\_\_\_  
Za objednatele

## Rekapitulace dílů

Díl	Název	Typ dílu	Základ pro základní DPH	DPH 21%	Cena celkem	%
1	Demontáže a bourací práce	HSV	54 628,00	11 471,88	66 099,88	9
2	Svislé a kompletní konstrukce	HSV	8 164,20	1 714,48	9 878,68	1
3	Podlahy a podlahové konstrukce	HSV	16 979,86	3 565,77	20 545,63	2
4	Povrchové úpravy vnější	HSV	85 360,49	17 925,70	103 286,19	12
5	Vodorovné konstrukce	HSV	22 176,00	4 658,96	26 832,96	3
6	Stavební přesun hmot	HSV	4 400,78	924,16	5 324,94	1
7	Izolace proti vodě	PSV	12 016,62	2 523,49	14 540,11	2
8	Obklady a dlažby keramické	PSV	161 426,60	33 899,59	195 326,19	23
9	Elektroinstalace	PSV	55 288,80	11 610,23	66 897,03	8
10	ZTI	PSV	220 927,00	46 394,67	267 321,67	32
11	Malby a nátěry	PSV	13 430,97	2 820,50	16 251,47	2
	VRN	VRN	32 739,87	6 875,37	39 615,24	5
Cena celkem			687 537,18		831 919,99	100

POLOŽKOVÝ ROZPOČET - Obvodní oddělení policie - Jablůnka

Rekonstrukce sociálního zařízení - Suterén

p.č.	popis	MJ	celkem	Průběh	jedn. cena / MJ	CELKEM bez DPH
<b>DÍL 1</b>	<b>Demontáže a bourací práce</b>					<b>10 844,35</b>
1	Demontáž stávajících dlažeb, bez začistění povrchu	m2	7,010	7,010	170,00	1 191,70
2	Ruční začistění stávajícího lepidla po dlažbách	m2	7,010	7,010	85,00	595,85
3	Vybourání stávajících potěrů - odhad 100mm	m2	7,010	7,010	350,00	2 459,50
7	Úprava dveří (zkrácení dle nového požadavku)	ks	1,000	1,000	785,00	785,00
4	Vodorovný staveništní přesun hmot do 50m	t	1,753		380,00	665,95
5	Odvoz staveništní suti na skládku	t	1,753		990,00	1 734,98
6	Poplatek za uložení na skládku	t	1,753		1 950,00	3 417,96
<b>DÍL 3</b>	<b>Podlahy a podlahové konstrukce</b>					<b>8 096,55</b>
7	D + M karl sít' 6/150/150	m2	7,010	2,000	280,00	1 962,00
8	D + M cementový potěr tl. 100mm, pylovany beton C20/25	m2	7,010	7,010	875,00	6 133,75
<b>DÍL 4</b>	<b>Povrchové úpravy vnější</b>					<b>24 018,31</b>
9	Záhozy po instalacích, vč. materiálu	kpl	1,000	3 850,000	3 850,00	3 850,00
10	Škrábání stávajících maleb a nátěrů	m2	25,890	25,890	65,00	1 682,95
11	D + M penetrace podkladu pod vyspravení stěrkovou hmotou	m2	25,890	25,890	42,00	1 087,38
12	D + M vyspravení stávajících omítek pod obklad, v. 2,4m (cem, stěrková hmota CEMIX)	m2	25,890	25,890	189,00	4 893,21
13	D + M penetrace podkladu pod montáž výztužné tkaniny do cementové stěrkové hmoty	m2	25,890	25,890	42,00	1 087,38
14	D + M cementová stěrková hmota s výztužnou tkaninou (1vrstva)	m2	25,890	25,890	240,00	6 213,60
15	D + M penetrace podkladu pod montáž výztužné tkaniny do cementové stěrkové hmoty	m2	25,890	25,890	42,00	1 087,38
16	D + M štuková omítka	m2	25,890	25,890	168,00	4 375,41
<b>DÍL 6</b>	<b>Staveništní přesun hmot</b>					<b>1 484,22</b>
17	Přesun hmot pro budovy zděné do výšky 12m	t	3,906	3,906	380,00	1 484,22
<b>DÍL 7</b>	<b>Izolace proti vodě</b>					<b>4 691,76</b>
18	D + M hydroizolační stěrka vodorovná (podlaha koupelny), MAPELASTIC TURBO 816	m2	7,010	7,010	490,00	3 364,80
19	D + M hydroizolační páska rohová, MAPEBAND II, 120mm	bm	10,300	10,300	112,00	1 153,60
20	Přesun hmot pro izolace proti vodě	%	48,530		3,50	173,36
<b>DÍL 8</b>	<b>Obklady a dlažby keramické</b>					<b>10 635,74</b>
21	Dodávka dlažeb keramických 30/30mm	m2	7,880	7,880	450,00	3 546,00
22	Montáž dlažeb keramických 30/30mm, vč. cem. tměle a spárování	m2	7,010	7,010	600,00	4 206,00
23	Montáž sokl keramický řezaný, v. 50mm	bm	10,300	10,300	145,00	1 493,50
24	D + M těsnící silikonový tmel MAPESIL AC, odstín bude upřesněn investorem	bm	10,300	10,300	49,00	504,70
25	D + M těsnící akrylový tmel, přechod sokl a stěna	bm	10,300	10,300	40,00	412,00
26	Přesun hmot pro obklady a dlažby keramické	%	105,230		4,50	473,54
<b>DÍL 9</b>	<b>Elektroinstalace</b>					<b>20 127,00</b>
27	D + M kompletní elektroinstalace na základě zpracovaného rozpočtu odbornou firmou	kpl.	1,000	20 127,000	20 127,00	20 127,00
<b>DÍL 10</b>	<b>ZTI</b>					<b>80 403,00</b>
28	D + M kompletní ZTI na základě zpracovaného rozpočtu odbornou firmou	kpl.	1,000	80 403,000	80 403,000	80 403,00
<b>DÍL 11</b>	<b>Malby a nátěry</b>					<b>3 087,77</b>
30	Penetrace podkladu pod malby	m2	25,890	25,890	18,00	466,02
31	Malby Primalex PLUS, 2 nátěry	m2	25,890	25,890	75,00	1 941,75
32	Nátěr zárubní (obroušení, odmaštění a nátěr)	ks	1,000	1,000	680,00	680,00

Celkem bez DPH	163 388,69
VRN 5%	8 169,43
<b>CELKEM VČ.DPH</b>	<b>171 558,13</b>



Díl 9) Obkřivky a drážky keramické 6												
28	Dodávka obkřivky keramické 60x60mm	m2	22 820	14 040	10 600	10 600	10 600	10 600	10 600	10 600	570,00	130 760,87
29	Montáž obkřivky keramické 60x60mm vř. čerh. maza a epoxi. ml. v. 2-4h	m2	21 000	12 000	9 200	9 200	9 200	9 200	9 200	9 200	280,00	59 060,00
30	D + M keramická obkřivka 60x60mm	km	14 000	3 000	3 000	3 000	3 000	3 000	3 000	3 000	310,00	15 190,00
31	Dodávka obkřivky keramické 60x60mm	m2	14 000	2 100	2 100	2 100	2 100	2 100	2 100	2 100	570,00	10 450,00
32	Montáž obkřivky keramické 60x60mm vř. čerh. maza a epoxi. ml. v. 2-4h	m2	13 700	2 040	1 650	1 650	1 650	1 650	1 650	1 650	710,00	9 745,00
33	D + M keramická obkřivka 60x60mm, včetně lepidla a obkřivky	km	141 600	17 000	18 300	24 100	24 100	24 100	24 100	24 100	49,00	8 034,40
34	D + M keramická obkřivka 60x60mm, včetně lepidla a obkřivky	km	35 600	6 600	4 100	4 100	4 100	4 100	4 100	4 100	49,00	1 624,00
35	D + M keramická obkřivka 60x60mm, včetně lepidla a obkřivky	km	6 000	1 000	1 000	1 000	1 000	1 000	1 000	1 000	525,00	3 150,00
36	Přesun materiálu obkřivky a drážky keramické	%	1648,720								3,46	5 413,77
<b>Díl 9) celkem</b>												
37	D + M keramická obkřivka 60x60mm, včetně lepidla a obkřivky	km	1 000	0 000	0 000	0 000	0 000	0 000	0 000	0 000	3 150,00	3 150,00
<b>Díl 10) ZTI</b>												
38	D + M keramická obkřivka 60x60mm, včetně lepidla a obkřivky	km	1 000								140 524,00	140 524,00
<b>Díl 11) Malby a nátěry</b>												
39	Práce na povrchu obkřivky	m2	22 400	2 040	1 650	1 650	1 650	1 650	1 650	1 650	16,00	403,80
40	Malba přírodním kámenem	m2	22 400	2 040	1 650	1 650	1 650	1 650	1 650	1 650	75,00	1 237,50
41	Úprava povrchu malby na obkřivce	km	1 000	1 000	1 000	1 000	1 000	1 000	1 000	1 000	3 500,00	3 500,00
42	Práce na povrchu obkřivky, včetně malby a nátěru	km	7 000	1 000	1 000	1 000	1 000	1 000	1 000	1 000	800,00	4 790,00

Díl 12) Malby a nátěry												
37	D + M keramická obkřivka 60x60mm, včetně lepidla a obkřivky	km	1 000	0 000	0 000	0 000	0 000	0 000	0 000	0 000	3 150,00	3 150,00
<b>Díl 10) ZTI</b>												
38	D + M keramická obkřivka 60x60mm, včetně lepidla a obkřivky	km	1 000								140 524,00	140 524,00
<b>Díl 11) Malby a nátěry</b>												
39	Práce na povrchu obkřivky	m2	22 400	2 040	1 650	1 650	1 650	1 650	1 650	1 650	16,00	403,80
40	Malba přírodním kámenem	m2	22 400	2 040	1 650	1 650	1 650	1 650	1 650	1 650	75,00	1 237,50
41	Úprava povrchu malby na obkřivce	km	1 000	1 000	1 000	1 000	1 000	1 000	1 000	1 000	3 500,00	3 500,00
42	Práce na povrchu obkřivky, včetně malby a nátěru	km	7 000	1 000	1 000	1 000	1 000	1 000	1 000	1 000	800,00	4 790,00

Celkem bez DPH: 491 436,82  
 Včetně DPH: 24 570,43  
 Celkem bez DPH: 516 007,25

# Položkový rozpočet stavby ZTI

Datum: 8.9.2023

**Stavba : Rekonstrukce sociálních zařízení v OOP Jabiúnka**

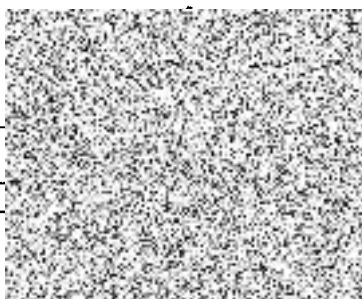
Objednatel : Česká republika – Krajské ředitelství policie Zlínského kraj  
J. A. Bati 5637,  
760 01 Zlín

IČO : 72052767  
DIČ : CZ72052767

Zhotovitel : VALPO Zlín s.r.o.  
Pančava 128  
760 01 Zlín

IČO : 48911747  
DIČ : CZ48911747

Za zhotovitele :



Za objednatele :

		Rozpočtové náklady
Základ pro DPH		0,00
DPH		0,00
Základ pro DPH		220 927,00
DPH	21 %	46 395,00
<b>Cena celkem za stavbu</b>		<b>267 322</b>

## Rekapitulace stavebních objektů a provozních souborů

Číslo a název objektu / provozního souboru	Cena celkem	Základ DPH 15 %	Základ DPH 21 %	DPH celkem	%
01 Rekonstrukce sociálních zařízení	267 322	0	220 927	46 395	100,0
<b>Celkem za stavbu:</b>	<b>267 322</b>	<b>0</b>	<b>220 927</b>	<b>46 395</b>	<b>100,0</b>

## Rekapitulace stavebních rozpočtů

Číslo objektu	Číslo a název rozpočtu	Cena celkem	Základ DPH 15 %	Základ DPH 21 %	DPH celkem	%
01	01 Hlavní stoupačka	97 268	0	80 403	16 865	36,4
01	04 Sociální zařízení služebna PČR 2.NP	170 034	0	140 524	29 510	63,6
	<b>Celkem za stavbu</b>	<b>267 322</b>	<b>0</b>	<b>220 927</b>	<b>46 395</b>	<b>100,0</b>

## Rekapitulace stavebních děl

Číslo a název díla	%	HSV	PSV	Dodávka	Montáž	HZS
721 Vnitřní kanalizace	22,4	0	45 786	0	0	0
722 Vnitřní vodovod	41,0	0	83 766	0	0	0
725 Zařizovací předměty	36,7	0	75 007	0	0	0
<b>Celkem za stavbu</b>	<b>100,0</b>	<b>0</b>	<b>204 562</b>	<b>0</b>	<b>0</b>	<b>0</b>


## Rekapitulace vedlejších rozpočtových nákladů

Název vedlejšího nákladu	Cena celkem
Zříčené výrobní podmínky	0
Oborová přírážka	0
Přesun stavebních kapacit	10 228
Mírostavovištní doprava	6 137
Zařízení staveniště	0
Provoz investora	0
Kompletační činnost (IČD)	0
Rezerva rozpočtu	0
<b>Celkem za stavbu</b>	<b>16 365</b>

## POLOŽKOVÝ ROZPOČET

Rozpočet	1	Hlavní stoupačka	JKSO
Objekt			SKP
01		Rekonstrukce sociálních zařízení	Měrná jednotka
Stavba			Počet jednotek 0
N-2301-010		Obvodní oddělení policie Jablunka	Náklady na m.j. 0
Projektant			Typ rozpočtu
Zpracovatel projektu			
Objednatel			
Dodavatel			Zakázkové číslo
Rozpočtovatel			Počet listů

### ROZPOČTOVÉ NÁKLADY

Základní rozpočtové náklady		Ostatní rozpočtové náklady	
HSV celkem	0	Ztižené výrobní podmínky	0
Z PSV celkem	74 447	Oborová přírážka	0
R M práce celkem	0	Přesun stavebních kapacit	3 722
N M dodávky celkem	0	Mimostaveništní doprava	2 233
ZRN celkem	74 447	Zařízení staveniště	0
		Provoz investora	0
HZS	0	Kompletační činnost (IČD)	0
ZRN+HZS	74 447	Ostatní náklady neuvedené	0
ZRN+ost.náklady+HZS	80 403	Ostatní náklady celkem	5 956
<b>Vypracoval</b>		<b>Za zhotovitele</b>	<b>Za objednatele</b>
Jméno :		Jméno :	Jméno :
Datum :		Datum : 8.9.2023	Datum :
Podpis :			odpis:
Základ pro DPH	21,0		80 403 Kč
DPH	21,0 %		16 885 Kč
Základ pro DPH	0,0 %		0 Kč
DPH	0,0 %		0 Kč
<b>CENA ZA OBJEKT CELKEM</b>			<b>97 288 Kč</b>

Poznámka :

Stavba :	N-2301-010 Obvodní oddělení policie Jablunka	Rozpočet : 1
Objekt :	01 Rekonstrukce sociálních zařízení	Hlavní stoupačka

### REKAPITULACE STAVEBNÍCH DÍLŮ

Stavební díl	HSV	PSV	Dodávka	Montáž	HZS
721 Vnitřní kanalizace	0	19 865	0	0	0
722 Vnitřní vodovod	0	54 583	0	0	0
<b>CELKEM OBJEKT</b>	<b>0</b>	<b>74 447</b>	<b>0</b>	<b>0</b>	<b>0</b>

### VEDLEJŠÍ ROZPOČTOVÉ NÁKLADY

Název VRN	Kč	%	Základna	Kč
Ztlžené výrobní podmínky	0	0,0	0	0
Oborová přírážka	0	0,0	0	0
Přesun stavebních kapacit	0	5,0	74 447	3 722
Mimostaveništní doprava	0	3,0	74 447	2 233
Zařízení staveniště	0	0,0	0	0
Provoz investora	0	0,0	0	0
Kompletační činnost (IČD)	0	0,0	0	0
Rezerva rozpočtu	0	0,0	0	0
<b>CELKEM VRN</b>				<b>5 956</b>



**Položkový rozpočet**



Stavba :	<b>N-2301-010 Obvodní oddělení polce Jablůnka</b>	Rozpočet: 1
Objekt :	<b>01 Rekonstrukce sociálních zařízení</b>	Hlavní stoupačka

P.č.	Číslo položky	Název položky	MJ	množství	cena / MJ	celkem (Kč)
<b>Díl:</b>	<b>721</b>	<b>Vnitřní kanalizace</b>				
1	721140802R00	Demontáž potrubí litinového DN 100	m	12,00	145,50	1 746,00
2	721140915R00	Oprava - propojení dosavadního potrubí DN 100 PVC-litina	kus	2,00	890,00	1 780,00
3	721170962R00	Oprava - propojení dosavadního potrubí PVC DN 63	kus	3,00	247,00	741,00
4	721176103R00	Potrubí HT přípojovací DN 50 x 1,8 mm	m	2,00	378,00	756,00
5	721176115R00	Potrubí HT odpadní svislé DN 100 x 2,7 mm	m	12,00	975,00	11 700,00
6	721290111R00	Zkouška těsnosti kanalizace vodou	m	14,00	33,00	462,00
7	01	Typizované uchycení potrubí rozvodů vody pozink.úhelníky a objímky	kg	12,00	110,00	1 320,00
8	02	Montáž uchycení potrubí	kg	12,00	62,00	744,00
9	998721201R00	Přesun hmot pro vnitřní kanalizaci	%	181,12	3,40	615,79
<b>Celkem za 721 Vnitřní kanalizace</b>						<b>19 864,79</b>
<b>Díl:</b>	<b>722</b>	<b>Vnitřní vodovod</b>				
10	722131915R00	Oprava-potrubí závitové,vsazení odbočky DN 40 vsazení kul.kohoutu do přív.potrubí v kotelně	soubor	1,00	1 740,00	1 740,00
11	722131932R00	Oprava-propojení dosavadního DN 20	kus	6,00	455,00	2 730,00
12	722131934R00	Oprava-propojení dosavadního potrubí závit. DN 32	kus	2,00	771,00	1 542,00
13	722131935R00	Oprava-propojení dosavadního potrubí závit. DN 40 propojení pozinku v kotelně	kus	2,00	869,00	1 738,00
14	722170801R00	Demontáž rozvodů vody pozink. do D 32	m	27,00	23,00	621,00
15	722172412R00	Potrubí z PPR Fiber Basalt, D 25/3,5 mm	m	12,00	470,00	5 640,00
16	722172414R00	Potrubí z PPR Fiber Basalt, D 40/5,5 mm	m	24,00	811,00	19 464,00
17	722229101R00	Montáž vodovodních armatur, 1závit, G 1/2	kus	4,00	99,00	396,00
18	722239105R00	Montáž vodovodních armatur 2závit, G 3/4	kus	1,00	222,00	222,00
19	722290226R00	Zkouška tlaku potrubí	m	36,00	27,00	972,00
20	722290234R00	Proplach a dezinfekce vodovod.potrubí	m	36,00	36,00	1 296,00
21	01	Šroubení mosaz 1/2"	ks	4,00	111,00	444,00
22	02	Kulový kohout R 250D 1/2"	ks	4,00	333,00	1 332,00
23	03	Vodměr SV Qn 2,5 m3/hod., 1/2"	ks	4,00	675,00	2 700,00
24	04	Montáž vodoměru závit. 1/4"	ks	4,00	319,00	1 276,00
25	05	Náviekové izolace z Pe 28/20	m	12,00	96,00	1 152,00
26	06	Náviekové izolace z Pe 42/20	m	24,00	181,00	4 344,00
27	07	Montáž izolace náviekové	m	36,00	71,00	2 556,00
28	08	Typizované uchycení potrubí rozvodů vody pozink.úhelníky a objímky	kg	10,00	111,00	1 110,00
29	09	Montáž uchycení potrubí	kg	10,00	62,00	620,00
30	10	Kulový kohout R 250D 6/4"	ks	1,00	1 075,00	1 075,00
31	998722201R00	Přesun hmot pro vnitřní vodovod	%	474,31	3,40	1 612,66
<b>Celkem za 722 Vnitřní vodovod</b>						<b>54 582,66</b>

## POLOŽKOVÝ ROZPOČET

Rozpočet	4	Sociální zařízení služebna PČR 2.NP	JKSO	
Objekt			SKP	
01		Rekonstrukce sociálních zařízení	Měrná jednotka	
Stavba			Počet jednotek	0
N-2301-010		Obvodní oddělení policie Jablunka	Náklady na m.j.	0
Projektant			Typ rozpočtu	
Zpracovatel projektu				
Objednatel				
Dodavatel			Zakázkové číslo	
Rozpočtovatel			Počet listů	

### ROZPOČTOVÉ NÁKLADY

Základní rozpočtové náklady		Ostatní rozpočtové náklady		
Z	HSV celkem	0	Ztížené výrobní podmínky	0
Z	PSV celkem	130 115	Oborová přírážka	0
R	M práce celkem	0	Přesun stavebních kapacit	6 506
N	M dodávky celkem	0	Mimostaveništní doprava	3 903
ZRN	celkem	130 115	Zařízení staveniště	0
			Provoz investora	0
HZS		0	Kompletační činnost (IČD)	0
ZRN+HZS		130 115	Ostatní náklady neuvedené	0
ZRN+ost.náklady+HZS		140 524	Ostatní náklady celkem	10 409
<b>Vypracoval</b>		<b>Za zhotovitele</b>		<b>Za objednatele</b>
Jméno :		Jméno : 		Jméno :
Datum :		Datum : 8.9.2020		Datum :
Podpis :				Podpis:
Základ pro DPH	21,0			140 524 Kč
DPH	21,0 %			29 510 Kč
Základ pro DPH	0,0 %			0 Kč
DPH	0,0 %			0 Kč
<b>CENA ZA OBJEKT CELKEM</b>				<b>170 034 Kč</b>

Poznámka :

Stavba :	N-2301-010 Obvodní oddělení policie Jablunka	Rozpočet :	4
Objekt :	01 Rekonstrukce sociálních zařízení	Sociální zařízení sítěbná PČR 2.NP	

### REKAPITULACE STAVEBNÍCH DÍLŮ

Stavební díl	HSV	PSV	Dodávka	Montáž	HZS
721 Vnitřní kanalizace	0	25 922	0	0	0
722 Vnitřní vodovod	0	29 186	0	0	0
725 Zařizovací předměty	0	75 007	0	0	0
<b>CELKEM OBJEKT</b>	<b>0</b>	<b>130 115</b>	<b>0</b>	<b>0</b>	<b>0</b>

### VEDLEJŠÍ ROZPOČTOVÉ NÁKLADY

Název VRN	Kč	%	Základna	Kč
Ztižené výrobní podmínky	0	0,0	0	0
Oborová přirážka	0	0,0	0	0
Přesun stavebních kapacit	0	5,0	130 115	6 506
Mimostaveništní doprava	0	3,0	130 115	3 903
Zařízení staveniště	0	0,0	0	0
Provoz investora	0	0,0	0	0
Kompletační činnost (IČD)	0	0,0	0	0
Rezerva rozpočtu	0	0,0	0	0
<b>CELKEM VRN</b>				<b>10 409</b>

## Položkový rozpočet

Stavba :	N-2301-010 Obvodní oddělení policie Jablunka	Rozpočet: 4
Objekt :	01 Rekonstrukce sociálních zařízení	Sociální zařízení služebna PČR 2.NP

P.č.	Číslo položky	Název položky	MJ	množství	cena / MJ	celkem (Kč)
<b>Díl: 721</b>		<b>Vnitřní kanalizace</b>				
1	721171808R00	Demontáž potrubí z PVC do DN 114	m	22,00	67,00	1 474,00
2	721176102R00	Potrubí HT přípojovací D 40 x 1,8 mm	m	10,00	370,00	3 700,00
3	721176103R00	Potrubí HT přípojovací DN 50 x 1,8 mm	m	12,00	399,00	4 788,00
4	721176104R00	Potrubí HT přípojovací D 75 x 1,9 mm	m	6,00	435,00	2 610,00
5	721176105R00	Potrubí HT přípojovací D 110 x 2,7 mm	m	7,00	1 012,00	7 084,00
6	721194106R00	Vyvedení odpadních výpustek do D 63 x 1,8	kus	5,00	119,00	595,00
7	721194109R00	Vyvedení odpadních výpustek D 110 x 2,3	kus	2,00	187,00	374,00
8	721290111R00	Zkouška těsnosti kanalizace vodou	m	35,00	33,00	1 155,00
9	01	Typizované uchycení potrubí rozvodů vody pozink.úhelníky a objímky	kg	8,00	111,00	888,00
10	02	Montáž uchycení potrubí	kg	8,00	62,00	496,00
11	03	Propojení stáv.odpadu od WC a umývadla v cele	ks	1,00	1 980,00	1 980,00
12	998721201R00	Přesun hmot pro vnitřní kanalizaci	%	228,68	3,40	777,51
<b>Celkem za 721 Vnitřní kanalizace</b>						<b>25 921,51</b>
<b>Díl: 722</b>		<b>Vnitřní vodovod</b>				
13	722131932R00	Oprava-propojení dosavadního DN 20 propojení se stáv.el.ohříváčem	kus	2,00	462,00	924,00
14	722170801R00	Demontáž rozvodů vody	m	32,00	22,50	720,00
15	722178711R00	Potrubí vícevrst.vod.Wavin Basalt Plus,D 25x2,8 mm	m	32,00	427,00	13 664,00
16	722190401R00	Vyvedení a upevnění výpustek DN 15	kus	12,00	262,50	3 150,00
17	722220111R00	Nástěnka K 247, pro výtokový ventil G 1/2	kus	2,00	264,00	528,00
18	722220121R00	Nástěnka K 247, pro baterii G 1/2	pár	5,00	545,00	2 725,00
19	01	Izolace potrubí z pěny PE Dn 28/9	m	32,00	33,10	1 059,20
20	02	Montáž izolace z lehč.hmot do Dn 25 mm	m	16,00	71,00	1 136,00
21	03	Typizované uchycení potrubí rozvodů vody pozink.úhelníky a objímky	kg	14,00	111,00	1 554,00
22	04	Montáž uchycení potrubí	kg	14,00	62,00	868,00
23	05	Propojení nové stud.vody s WC a umývadlem v cele	kpi	1,00	1 980,00	1 980,00
24	998722201R00	Přesun hmot pro vnitřní vodovod	%	258,11	3,40	877,56
<b>Celkem za 722 Vnitřní vodovod</b>						<b>29 185,76</b>
<b>Díl: 725</b>		<b>Zařizovací předměty</b>				
25	725110814R00	Demontáž klozetů kombinovaných	soubor	2,00	169,00	338,00
26	725119306R00	Montáž klozetu závěsného	soubor	2,00	862,00	1 724,00
27	725119401R00	Montáž předstěnových systémů pro zazdění	soubor	2,00	1 299,00	2 598,00
28	725210821R00	Demontáž umyvadel bez výtokových armatur	soubor	3,00	131,00	393,00
29	725219401R00	Montáž umyvadel na šrouby do zdiva	soubor	3,00	975,00	2 925,00
30	725219503R00	Montáž sifonu umyvadel	soubor	3,00	235,00	705,00
31	725220841R00	Demontáž sprch.vypusti	soubor	1,00	199,00	199,00
32	725249102R00	Montáž sprchových požlábků	soubor	1,00	735,00	735,00
33	725339101R00	Montáž výevky nástěnné	kus	1,00	999,00	999,00
34	725819401R00	Montáž ventilu rohového s trubičkou G 1/2	soubor	6,00	174,00	1 044,00
35	725820801R00	Demontáž baterie nástěnné do G 3/4	soubor	4,00	111,00	444,00
36	725829202R00	Montáž baterie umyv.a dřezové nástěnné	kus	1,00	548,00	548,00
37	725829301RT2	Montáž baterie umyv.a dřezové stojánkové	kus	3,00	550,00	1 650,00
38	725849200R00	Montáž baterií sprchových, nastavitelná výška	kus	1,00	665,00	665,00
39	725849302R00	Montáž sprchového setu	kus	1,00	499,00	499,00
40	01	Závěsný klozet s hubkým splachováním	ks	2,00	2 990,00	5 980,00
41	02	Sedátko WC	ks	2,00	755,00	1 510,00
42	03	Tlačítko k závěsnému prvku pro WC	ks	2,00	1 423,00	2 846,00
43	04	WC závěsný modul pro montáž do lehkých příček Duofix Geberit	ks	2,00	7 890,00	15 780,00
44	05	WC souprava pro tlumení hluku	ks	2,00	165,00	330,00
45	06	Umývadlo vel. 50/46 cm	ks	3,00	1 378,00	4 134,00
46	07	Sifon umývadlový nerez	ks	3,00	1 010,00	3 030,00
47	08	Stojánková umývadlová baterie páková	ks	3,00	1 587,00	4 761,00
48	09	Rohový ventil s filtrem G 1/2	ks	6,00	209,00	1 254,00
49	10	Sprch.požlábek nerez dl. 800 mm	ks	1,00	8 890,00	8 890,00
50	11	Baterie sprchová	ks	1,00	1 852,00	1 852,00

**Položkový rozpočet**

Stavba :	N-2301-010 Obvodní oddělení policie Jablunka	Rozpočet: 4
Objekt :	01 Rekonstrukce sociálních zařízení	Sociální zařízení služebna PČR 2.NP

P.č.	Číslo položky	Název položky	MJ	množství	cena / MJ	celkem (Kč)
51	12	Sprch.set	ks	1,00	492,00	492,00
52	13	Výlevka nástěnná	ks	1,00	4 402,00	4 402,00
53	14	Baterie nást.páková	ks	1,00	2 045,00	2 045,00
54	998725201R00	Přesun hmot pro zařizovací předměty	%	657,46	3,40	2 235,35
<b>Celkem za</b>		<b>725 Zařizovací předměty</b>				<b>75 007,35</b>

