

Dodavatel

Bonita Group Service s.r.o.

Čedlosy 583

Drásov

664 24

IČO : 27738795

DIČ : CZ27738795

Vyřizuje

**Odběratel**

Základní škola Josefa Kajetána Tyla a Mateřská škola Písek, Tylova 2391

Budějovické Předměstí, Tylova 2391

Písek

397 01

CZECH REPUBLIC

IČO odběratele

70890889

Kontaktní osoba

Mgr. Bc. Pavel Koc,

DIČ odběratele

CZ70890889

**Příjemce**

Mgr. Bc. Pavel Koc - pan ředitel

Budějovické Předměstí, Tylova 2391

397 01 Písek

Číslo objednávky odběratele	Plnění	<u>Tuzemské</u>	Ceny jsou uváděny	<u>Bez daně</u>
Objednal	Požadované datum dodání	01.12.2023		
Kód akce	Potvrzené datum dodání		Objemová sleva(-), přírážka(+) v %	0,00
Způsob dopravy	Dodavatelem	Datum zaevidování	21.09.2023 16:51:17	Sleva(-), přírážka(+) v %
Způsob úhrady	Převodem	Zaevidoval	Kheler Michal	
Dodací podmínky				
Předmět				

Kód zboží	Název zboží	Objednáno MJ	Cena za jednotku	Cena celkem	Sazba DPH	DPH	Celkem
WS-018OD-15	Street workoutová sestava 18 Bradla 3x. hrazda 2x. ručkovadlo (oranžová)	1,00 ks	67 000,00	67 000,00	21,00	14 070,00	81 070,00
WS-013OD-15_	Montáž	1,00 ks	26 400,00	26 400,00	21,00	5 544,00	31 944,00
Cena celkem bez DPH						93 400,00	CZK
Celkem DPH						19 614,00	CZK

Celkem k úhradě**113 014,00 CZK****DOPRAVA ZDARMA**

Objednatel prohlašuje, že předmět díla **nebude** používán k ekonomické činnosti a ve smyslu informace GFŘ a MFČR ze dne 9.11.2011 **nebude** pro výše uvedenou dodávku aplikován režim přenesené daňové povinnosti podle § 92a zákona o DPH.

Předpokládaný termín realizace: 8-10 týdnů od potvrzení objednávky ze strany zákazníka – razítko a podpis na naše Potvrzení přijetí objednávky (v případě nepříznivých klimatických podmínek bude dodávka dílčí části díla posunuta na nejbližší možný termín realizace ze strany Zhotovitele, a to z důvodu zachování technologických postupů, které mají významný vliv na poskytnutí záruky na dílo. O toto prodloužení termínu se prodlouží i celková délka výstavby).

V ceně montáže workoutového prvku je obsaženo:

- montáž prvku na místě realizace

- výkopové práce pro kotvení prvku
- osazení, ukotvení prvku do připravených základů
- betonáž základů prvku

V ceně montáže není obsaženo:

- případné další terénní úpravy, které nejsou v nabídce obsaženy
- případná úprava povrchu (dopadové plochy) dle ČSN EN 16630
- odvoz a uložení vykopané zeminy

Upozornění: Zatravnovací desky mohou po položení vykazovat výškové nerovnosti, a to v závislosti na profilu podkladu. Tyto případné výškové nerovnosti u zatravnovacích desek tak nejsou vadou díla. Dále zhotovitel upozorňuje, že zatravnovací desky nelze mj. instalovat na čerstvou nezhutněnou zeminu, a to z důvodu postupného sedání zeminy. Zatravnovací desky se tak mohou instalovat jen na posekaný trávník a pevný podklad.

Zatravnovací deska plní svoji výrobcem udávanou funkci dopadové plochy jen případně, kdy se na ní nachází a prorůstá jí celistvá udržovaná travnatá plocha. Zatravnovací deska bez následné celistvé travnaté plochy na ní, neplní funkci dopadové plochy v rozsahu uváděné výrobcem. Za celistvou travnatou plochu a její udržování odpovídá vždy objednatel, pokud není písemně dohodnuto jinak.

Objednatel bere na vědomí, že herní prvky budou zhotovitelem umístěny na pozemku (staveništi) dle jednotlivých tech. listů herních prvků, tak byly splněny technické parametry. Objednatel výslovně souhlasí s tím, že pokud zhotoviteli písemně nesdělí, jak mají být jednotlivé herní prvky na staveništi rozloženy, tak toto rozložení herních prvků provede sám zhotovitel dle obvyklé praxe. Jakákoliv změna pozemku nebo rozvržení oproti potvrzenému zakreslení musí být sjednána písemně nejpozději 14 dnů před realizací. V případě, že změna nebude potvrzena písemně 14 dnů před realizací a díky tomu dojde k časové prodlevě samotné realizace, je zhotovitel oprávněný účtovat toto časové prodloužení jako vícepráce v ceně 950,-Kč/hod/os bez DPH, případně zmařený výjezd v ceně 7500 Kč bez DPH.

Objednatel potvrzuje, že místo realizace je dostupné pro menší zemní techniku (např. pásový mini bagr, kolový víceúčelový nakladač typu UNC apod.).

Objednatel potvrzuje, že před montáží prvku vyčistí pozemek od ostrých předmětů, že místo realizace je rovinné, případná svažitost nepřesahuje 2 %. Jinak zarovná budoucí plochu dětského hřiště k vytvoření dopadové plochy pro jednotlivé prvky ve smyslu ČSN EN 16630.

Objednatel výslovně prohlašuje, že se před podpisem smlouvy důkladně seznámil s Provozní knihou dětských hřišť vydanou zhotovitelem, a ve které jsou uvedeny závazné pokyny pro provoz dětského hřiště. Tato Provozní kniha je rovněž dostupná na webových stránkách zhotovitele [www.bonita.cz](#). Smluvní strany se dále dohodly, že po předání díla bude tato Provozní kniha dětských hřišť rovněž zaslána objednateli na e-mailovou adresu uvedenou ve smlouvě či objednávce.

Objednatel prohlašuje, že na místě realizace předmětu díla nevedou žádné inženýrské sítě. V případě, že tomu tak není, Objednatel zašle Zhotoviteli výkres inženýrských sítí a umístění workoutových prvků bude přizpůsobeno tak, aby se zamezilo kontaktu s nimi. V případě, že tuto informaci Objednatel Zhotoviteli neposkytne před zahájením výkopových prací, je Objednatel plně odpovědný za veškeré škody na majetku a zdraví způsobené vlivem neinformovanosti o výskytu inženýrských sítí v místě realizace.

Zhotovitel není oprávněn účtovat vícepráce nad rámec stanovené ceny, nedohodnou-li se smluvní strany jinak.

V nabídce Zhotovitele je kalkulováno s běžným podložím v místě realizace, tj. s běžnou zeminou.

V případě, že bude při zahájení realizace zjištěno, že je místo realizace tvořeno navázkou různého druhu materiálu (beton, stavební suť apod.), skalnatým podložím, betonovým podkladem či asfaltem atd., má Zhotovitel nárok na úhradu víceprací spojených se ztíženými podmínkami při realizaci instalace prvků. Sazba za provedené vícepráce je sjednána dohodou smluvních stran na částku 950,- Kč/hod/osoba, dále je Objednatel povinen uhradit veškeré náklady spojené s realizací víceprací.

V případě, že v den příjezdu bude montážními pracovníky Zhotovitele zjištěno na místě realizace, že i přes předchozí upozornění ze strany Zhotovitele není dané místo způsobilé výkonu předmětu díla, je oprávněn Zhotovitel požadovat po Objednateli smluvní pokutu ve výši 7500,- Kč, a to i opakovaně za každé takové porušení.

Pokud bude na místě čerstvá nezhutněná zemina, bude účtován marný výjezd dle platného ceníku.

Smluvní strany si ujednaly možnost zrušení závazku Objednatelem zaplacením odstupného ve smyslu ustanovení § 1992 zákona č. 89/2012 Sb., občanský zákoník. Objednatel je oprávněn zrušit závazek plynoucí z této objednávky zaplacením odstupného, přičemž je povinen zaplatit Zhotoviteli odstupné ve výši:

- 50 % z ceny díla včetně DPH v případě, že došlo ke zrušení ve lhůtě do 14 dnů (včetně) od podpisu objednávky Objednatelem;
- 100 % z ceny díla včetně DPH v případě, že ke zrušení ve lhůtě nad 14 dnů od podpisu objednávky Objednatelem.

V rámci počítání lhůty pro možnost zrušit závazek zaplacením odstupného se započítává již den podepsání objednávky Objednatelem.

V případě, že Objednatel poruší závazek zaplatit cenu díla v dohodnutém termínu, je povinen zaplatit Zhotoviteli smluvní pokutu ve výši 0,05 % z nezaplacené částky ceny díla za každý započatý den prodlení.

Vyšší moc

- a. Pro účely této objednávky se za vyšší moc považují případy, které nejsou závislé na smluvních stranách a které smluvní strany nemohou ovlivnit. Jedná se např. o válku, mobilizaci, povstání, živelné pohromy, mimořádná opatření při epidemii přijata orgány veřejné moci apod.
- b. Pokud se splnění této objednávky stane nemožným v důsledku vyšší moci, strana, která se bude chtít na vyšší moc odvolat, požádá druhou stranu o úpravu potvrzené objednávky ve vztahu k předmětu, ceně a době plnění. Pokud nedojde k dohodě, má strana, která se odvolala na vyšší moc, právo odstoupit od objednávky (smlouvy). Účinnost odstoupení nastává v tomto případě dnem doručení oznámení.

Záruky, záruční doba a pojištění

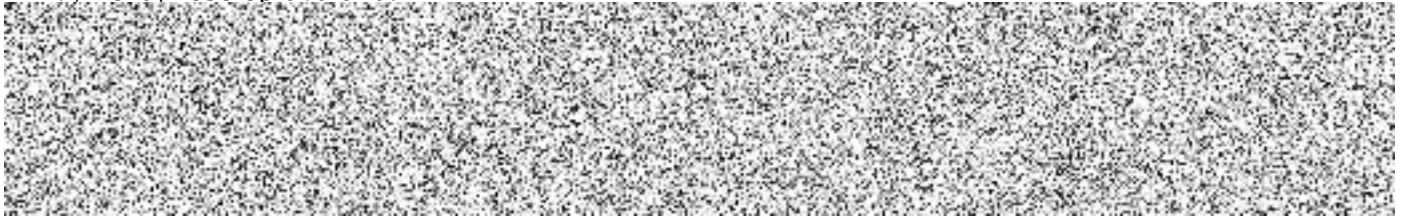
- a. Záruční lhůta počíná běžet dnem předání řádně provedeného díla Zhotovitelem. Záruka na jednotlivé herní prvky je Zhotovitelem stanovena následovně:
 - b. 120 měsíců záruka na díly jako např. bariéry, těla pružinových houpadel, čela skluzavek apod., které jsou vyrobeny z vysokotlakého celoprobarveného polyetyleny (HDPE) nebo z vysokotlakého laminátu (HPL).
 - c. 60 měsíců záruka na nosné části konstrukcí herních prvků (nevztahuje se na povrchovou úpravu, barvu, lak, zinek apod.).
 - d. 60 měsíců záruka na ostatní kovové a dřevěné části herních prvků (nevztahuje se na povrchovou úpravu, barvu, lak, zinek apod.).
 - e. 24 měsíců záruka na povrchovou úpravu a stálobarevnost (zejména barvu, lak, zinek apod.).
 - f. 24 měsíců záruka na vrstvené materiály (např. překližka), skluzavky, pružiny a díly k jejich upevnění, ložiska, spojovací materiál.
 - g. 20 let záruka na nerezové konstrukce.
 - h. 6 měsíců záruka na pohyblivé části fitness strojů.
 - i. 24 měsíců na ostatní nespécifikované části.

Podmínkou platnosti záruky je provádění pravidelné běžné uživatelské údržby herních prvků a jejich příslušenství v souladu s technickými podmínkami a používání originálních náhradních dílů specifikovaných Zhotovitelem, a to zejména v Provozní knize dětských hřišť.

- j. Záruka se nevztahuje na vady vzniklé vandalstvím, cizím zaviněním, násilným poškozením, nevhodnou údržbou, neodborným zacházením, použitím a instalací, které jsou v rozporu s technickými

podmínkami, přirozeným opotřebením, nedodržením harmonogramu kontrol a následky živelných pohrom.

- k. Záruka se nevztahuje na obnovu povrchové úpravy dílů, ta se musí dle potřeby 1x za 24 měsíců obnovit.
- l. Záruka se nevztahuje na údržbu, úpravu a doplňování materiálu v dopadových plochách.
- m. Záruka se nevztahuje na nevhodné, nepřípustné používání prvků (tj. takové, které nevyplývá z jeho logického a běžného užití, např. skluzavka je určena ke skluzu v sedě shora dolů, ostatní užití je nepřípustné a zakázané.
- n. Záruka zaniká v případě neoprávněného zásahu do herního prvku.
- o. Během záruční lhůty je Zhotovitel povinen bezplatně opravit vzniklé vady díla z titulu nekvalitně provedených prací nebo skrytých vad materiálu. Zhotovitel je oprávněn zvolit způsob opravy, a to buď výměnu, nebo opravu dílu.



Razítko a podpis dodavatele

Razítko a podpis odběratele