

SMLOUVA O DÍLO

uzavřená podle ust. § 2586 a násl.
zákona č. 89/2012 Sb., občanský zákoník

Číslo smlouvy objednatele: SML/1333/2023

Číslo smlouvy zhotovitele:

I. Smluvní strany

1. Statutární město Přerov

Se sídlem: Bratrská 709/34, Přerov I-Město, 750 02 Přerov 2
Zastoupené: JUDr. Vladimírem Lichnovským, náměstkem primátora, na
základě pověření dle bodu 4. usnesení Rady města Přerova
č. 555/19/6/2023 ze dne 22. 5. 2023
IČ: 00301825
DIČ: CZ00301825
Bankovní spojení: Česká spořitelna a.s.
Číslo transparentního účtu: 27-1884482379/0800

Osoba oprávněná jednat ve věcech technických a realizace stavby:

odbor řízení projektů a investic, oddělení investic

tel

e-mai

(dále jen „objednatel“)

a

2. OHLA ŽS, a.s.

Se sídlem: Tuřanka 1554/115b, 627 00 Brno – Slatina
Zastoupena: ředitel divize Východ
ve věcech smlouvy ředitel oblasti Střední Morava
ve věcech technických ředitel oblasti Střední Morava
ředitel techn. přípravy divize Východ
stavbyvedoucí
ve věcech stavby stavbyvedoucí
IČ: 463 42 796
DIČ: CZ 46342796
Bankovní spojení: Raiffeisenbank,a.s.
Číslo účtu: 1014501513 / 5500
Zapsána v obchodním rejstříku vedeném u Krajského soudu v Brně, odd. B, spis. vložka 695

Osoba oprávněná jednat ve věcech technických a realizace stavby:

mob
emai

(dále jen „zhotovitel“)

II.

Základní ustanovení

1. Smluvní strany prohlašují, že údaje uvedené v čl. I této smlouvy jsou v souladu s právní skutečností v době uzavření smlouvy. Smluvní strany se zavazují, že změny dotčených údajů oznámí bez prodlení písemně druhé smluvní straně. V případě změny účtu zhotovitele je zhotovitel povinen rovněž doložit vlastnictví k novému účtu, a to kopií příslušné smlouvy nebo potvrzením peněžního ústavu. Při změně identifikačních údajů smluvních stran včetně změny účtu není nutné uzavírat ke smlouvě dodatek.
2. Smluvní strany prohlašují, že osoby podepisující tuto smlouvu jsou k tomuto úkonu oprávněny.
3. Zhotovitel prohlašuje, že je odborně způsobilý k zajištění předmětu plnění podle této smlouvy.
4. Zhotovitel potvrzuje, že si prostudoval a detailně se seznámil se zadávacími podmínkami a s projektovou dokumentací a tímto zároveň prověřil, že závazné podklady týkající se předmětu smlouvy nemají zjevné vady a nedostatky, neobsahují nevhodná řešení, materiály a technologie, a dílo je takto možno realizovat za dohodnutou smluvní cenu uvedenou v článku V odst. 1 této smlouvy.
5. Zhotovitel potvrzuje, že se detailně seznámil s rozsahem a povahou díla, že jsou mu známy veškeré technické, kvalitativní a jiné podmínky nezbytné k realizaci díla, a že disponuje takovými kapacitami a odbornými znalostmi, které jsou nezbytné pro realizaci díla za dohodnutou pevnou smluvní cenu uvedenou v článku V odst. 1 této smlouvy.

III.

Předmět smlouvy

1. Zhotovitel se zavazuje provést pro objednatele stavbu „Kompenzace Dluhonice – PD chodníky a parkovací plochy, veřejné osvětlení“, v rozsahu dle:
 - projektové dokumentace stavby „Kompenzace Dluhonice – PD chodníky a parkovací plochy, veřejné osvětlení“, vypracované 10/2021, společností PRINTES ATELIER s.r.o., Mostní 11a, Přerov, 750 02, IČ: 25391089, DIČ: CZ25391089,
 - soupisu dodávek, služeb a stavebních prací s výkazem výměr, a
 - předpisů upravujících provádění stavebních děl a ustanovení této smlouvy (dále jen „dílo“).
2. Součástí díla je také:
 - a) zabezpečení souhlasu (rozhodnutí) ke zvláštnímu užívání veřejného prostranství a komunikací dle platných předpisů, bude-li potřebné,
 - b) zpracování dokumentace dočasného dopravního značení včetně projednání s příslušnými správními orgány, bude-li potřebné,

- c) osazení a údržba dopravního značení v průběhu provádění stavebních prací dle dokumentace dopravního značení, včetně uvedení do původního stavu a vrácení jejich správci, bude-li potřebné,
- d) vybudování a zajištění zařízení staveniště a jeho provoz v souladu s platnými právními předpisy, včetně případného zajištění ohlášení dle zákona č. 183/2006 Sb., o územním plánování a stavebním řádu (stavební zákon), ve znění pozdějších předpisů (dále jen „stavební zákon“),
- e) zajištění vytýčení obvodu staveniště,
- f) zajištění funkce odpovědného geodeta po dobu realizace stavby, bude-li potřebné,
- g) zajištění vytýčení inženýrských sítí (tras technické infrastruktury) podle podmínek jejich správců, a to před zahájením prací na staveništi včetně jejich zaměření a zakreslení dle skutečného stavu do příslušné dokumentace a včetně jejich písemného a zpětného předání jednotlivým správcům, bude-li potřebné,
- h) likvidace veškerého odpadu a demontovaného materiálu, jeho odvoz a uložení na řízenou skládku nebo jiná jeho likvidace v souladu se zákonem č. 541/2020 Sb., zákon o odpadech; o likvidaci odpadu bude předložen písemný doklad,
- i) dodávka všech dokladů o zkouškách, revizích, atestech a provozních návoduů a předpisů v českém jazyce (všechny doklady ve 2 vyhotoveních) včetně zaškolení obsluhy, bude-li potřebné,
- j) zřízení deponie materiálů tak, aby nevznikly žádné škody na sousedních pozemcích,
- k) provedení předepsaných zkoušek dle platných právních předpisů a technických norem, úspěšné provedení těchto zkoušek je podmínkou k převzetí díla,
- l) udržování stavbou dotčených ploch, veřejných komunikací a výjezdů ze staveniště v čistotě a jejich uvedení do původního stavu,
- m) zajištění ochrany proti šíření nadměrného hluku,
- n) zajištění opatření pro omezení prašných emisí ze stavební činnosti,
- o) zajištění pravidelného úklidu společných prostor objektu v případě znečištění,
- p) provedení veškerých geodetických prací a případných doplňujících průzkumů souvisejících s provedením díla, bude-li potřebné,
- q) zajištění zpracování dokumentace skutečného provedení stavby v rozsahu zákona č. 183/2006 Sb., o územním plánování a stavebním řádu (stavební zákon), ve znění pozdějších předpisů a vyhlášky o dokumentaci staveb č. 62/2013 Sb., v tištěné a elektronické podobě.

Vyhotovení geodetické části dokumentace skutečného provedení stavby nebo geodetického podkladu pro vedení Digitální technické mapy Olomouckého kraje, obsahující geometrické, polohové a výškové určení dokončené stavby nebo technologického zařízení, bude vyhotoveno v souladu s § 5 a ve struktuře dle příloh č. 3 a 4 vyhlášky č. 393/2020 Sb., o digitální technické mapě (vyhláška DTM), v platném znění, v aktuálně platné verzi výměnného formátu dle § 6 vyhlášky DTM.

Geodetický podklad se vyhotovuje s využitím stávajících údajů digitální technické mapy. Součástí geodetického podkladu je posouzení návaznosti výsledku zaměření nového stavu na stav dosavadní.“

3. Zhotovitel je povinen při provádění díla plnit požadavky dotčených orgánů a organizací související s realizací stavby.

4. Objednatel poskytnutá projektová dokumentace nenahrazuje realizační a výrobní dokumentaci. Pokud vyvstane v průběhu realizace díla nutnost zpracování realizační a výrobní dokumentace, zajistí je zhotovitel na své náklady.
5. Zhotovitel se zavazuje provést dílo v souladu s technickými a právními předpisy platnými v České republice v době provádění díla. Pro provedení díla jsou závazné všechny platné normy ČSN.
6. Zhotovitel se zavazuje průběžně provádět veškeré potřebné zkoušky, měření a atesty k prokázání kvalitativních parametrů předmětu díla.
7. Zhotovitel se zavazuje provést veškeré činnosti a úkony související s prováděním díla, zejména vyřizování veškerých povolení, překopů, záborů, souhlasů, oznámení apod.
8. Objednatel se zavazuje provedené dílo převzít a zaplatit za ně zhotoviteli za dohodnutých podmínek cenu dle čl. V této smlouvy. Objednatel nemá právo odmítnout převzetí díla pro ojedinělé drobné vady, které samy o sobě ani ve spojení s jinými nebrání užívání předmětu díla funkčně nebo esteticky, ani jeho užívání podstatným způsobem neomezují.
9. Případné změny smlouvy budou smluvními stranami sjednány písemnými dodatky k této smlouvě o dílo a budou realizovány až po uzavření příslušného dodatku ke smlouvě. Nezbytným předpokladem uzavření dodatku ke smlouvě je administrace změny závazku v souladu s vnitřním předpisem objednatele č. 16/2016 ve znění vnitřního předpisu č. 5/2018 a č. 13/2019, nebo se zákonem č. 134/2016 Sb., o zadávání veřejných zakázek, v platném a účinném znění.
10. Smluvní strany prohlašují, že předmět plnění podle smlouvy není plněním nemožným, a že smlouvu uzavírají po pečlivém zvážení všech možných důsledků. Zhotovitel prohlašuje, že prozkoumal místní podmínky na staveništi, a že práce mohou být dokončeny způsobem a v termínech stanovených touto smlouvou. Objednatel prohlašuje, že byla vydána příslušná stavebně právní povolení nezbytná k zahájení a realizaci díla.
11. Smluvní strany prohlašují, že se v rámci právního vztahu vzniklého na základě této smlouvy budou řídit platnou legislativou České republiky, zejména zákonem č. 89/2012 Sb., občanský zákoník (dále jen „občanský zákoník“).

IV.

Doba a místo plnění

1. Zhotovitel se zavazuje realizovat dílo ve lhůtě
Zahájení realizace díla: dnem protokolárního předání a převzetí staveniště
Ukončení realizace díla: do 305 kalendářních dní ode dne zahájení realizace díla
a nejpozději první pracovní den následující po dni ukončení realizace díla vyzvat objednatele k jeho převzetí.
2. Místem plnění je Olomoucký kraj, Přerov[511382], Přerov V. – místní část Dluhonice.
3. V případě, že osoba vykonávající za objednatele inženýrsko-investorskou činnost na stavbě (dále jen „osoba vykonávající technický dozor stavebníka“), objednatel nebo jiná k tomu oprávněná osoba (např. oblastní inspektorát práce) přeruší práce na staveništi z důvodu porušení pravidel bezpečnosti a ochrany zdraví při práci, toto přerušování nebude mít vliv na lhůtu plnění díla uvedenou v odst. 1 tohoto článku.
4. K posunu termínu dokončení realizace díla dle této smlouvy může dojít v případě, že nastanou takové klimatické podmínky, které vzhledem ke své povaze brání provádění

prací na díle dle harmonogramu postupu stavebních prací (příloha č. 2 této smlouvy) a znemožňují dodržení technologických postupů. O existenci těchto nepříznivých klimatických podmínek učiní zhotovitel zápis ve stavebním deníku a osoba vykonávající technický dozor stavebníka posoudí objektivní charakter důvodu přerušení prací a zápisem ve stavebním deníku uvede, zda s neprováděním díla z tohoto důvodu souhlasí. V případě odsouhlasení přerušení prací se objednatel se zhotovitelem dohodnou na aktualizaci harmonogramu realizace prací a zároveň zhotovitel doloží odůvodnění vlivu nepříznivých klimatických podmínek na konkrétní technický úkon v dané technologii postupu a harmonogramu prací. V předmětné dohodě oba účastníci smlouvy prohlásí, že nedochází k posunu lhůty ukončení realizace díla stanovené v odst. 1 tohoto článku.

5. V případě, že dojde vlivem nepředvídatelných okolností k posunu termínu lhůty ukončení realizace díla uvedeného v odst. 1 tohoto článku, požádá zhotovitel o prodloužení termínu lhůty ukončení realizace díla a na základě této žádosti bude mezi stranami uzavřen dodatek ke smlouvě, kterým se termín lhůty realizace ukončení díla podle odst. 1 tohoto článku smlouvy posouvá o nezbytně nutnou dobu, po kterou zhotovitel objektivně nemohl práce na díle provádět.
6. Dojde-li při postupu podle stavebních prací podle této smlouvy nebo v souvislosti s ním k nepředvídaným nálezům kulturně cenných předmětů, detailů stavby nebo chráněných částí přírody anebo archeologickým nálezům, je zhotovitel povinen neprodleně oznámit nález objednateli a orgánu státní památkové péče nebo orgánu ochrany přírody a zároveň učinit opatření nezbytná k tomu, aby nález nebyl poškozen nebo zničen, a práce v místě nálezu přerušit. Pokud z tohoto důvodu dojde k přerušení stavebních prací, neocitá se zhotovitel v prodlení s plněním díla.
7. Zhotovitel dále není v prodlení s plněním díla v případě přerušení prací, které nastane z důvodů uvedených v čl. III odst. 9 nebo v čl. X odst. 3 této smlouvy.

V.

Cena za dílo

1. Cena za provedené dílo je stanovena dohodou smluvních stran a činí celkem:

Cena bez DPH	30 775 519,05 Kč
Sazba DPH	21%
Výše DPH	6 462 859,00 Kč
Celková cena včetně DPH	37 238 378,05 Kč

Poskytnuté zdanitelné plnění odpovídá číselnému kódu klasifikace produkce CZ-CPA 41 – 43, tj. patří do kategorie stavebních a montážních prací podle § 92e zákona č. 235/2004 Sb., o dani z přidané hodnoty, ve znění pozdějších předpisů (dále jen „zákon o DPH“). V daném případě souvisí výlučně s činností příjemce při výkonu veřejné správy, při níž se příjemce (tj. objednatel) nepovažuje za osobu povinnou k dani (viz § 5 odst. 3 zákona o DPH), a proto nebude ze strany poskytovatele (tj. zhotovitele) uplatněn režim přenesení daně podle § 92a citovaného zákona. Poskytovateli plnění vzniká v tomto

případě standardní povinnost odvést daň. Příjemce plnění na vyžádání poskytne poskytovateli čestné prohlášení o účelu použití.

Smluvní strany se dohodly na tom, že příjemce zdanitelného plnění je oprávněn uplatnit institut zvláštního způsobu zajištění daně z přidané hodnoty ve smyslu § 109a zákona o DPH, pokud poskytovatel zdanitelného plnění bude požadovat úhradu za zdanitelné plnění na bankovní účet, který nebude nejpozději ke dni splatnosti příslušné faktury zveřejněn správcem daně v příslušném registru plátců daně (tj. způsobem umožňujícím dálkový přístup). Obdobný postup je příjemce zdanitelného plnění oprávněn uplatnit i v případě, že v okamžiku uskutečnění zdanitelného plnění bude o poskytovateli zdanitelného plnění zveřejněna v příslušném registru plátců daně (tj. způsobem umožňujícím dálkový přístup) skutečnost, že je nespolehlivým plátcem. V případě, že nastanou okolnosti umožňující příjemci zdanitelného plnění uplatnit zvláštní způsob zajištění daně podle § 109a zákona o DPH, bude příjemce zdanitelného plnění o této skutečnosti poskytovatele zdanitelného plnění informovat. Smluvní strany se rovněž dohodly na tom, že v případě, že příjemce zdanitelného plnění institut zvláštního způsobu zajištění daně z přidané hodnoty uplatní a zaplatí částku ve výši daně z přidané hodnoty správci daně poskytovatele zdanitelného plnění, bude tato úhrada považována za splnění závazku příjemce zdanitelného plnění uhradit relevantní část sjednané ceny.

2. Součástí sjednané ceny jsou veškeré práce a dodávky, poplatky, náklady zhotovitele nutné pro vybudování, provoz a demontáž zařízení staveniště a jiné náklady nezbytné pro řádné a úplné provedení díla.
3. Cena za dílo uvedená v odst. 1 tohoto článku je cenou nejvýše přípustnou a nelze ji překročit. Cenu díla bude možné měnit pouze postupem dle ustanovení čl. III odst. 9 této smlouvy, a to:
 - a) nebude-li některá část díla v důsledku sjednaných méněprací provedena, bude cena za dílo snížena, a to odečtením veškerých nákladů na provedení těch částí díla, které v rámci méněprací nebudou provedeny. Náklady na méněpráce budou odečteny ve výši součtu veškerých odpovídajících položek a nákladů neprovedených dle položkového rozpočtu, který je součástí nabídky zhotovitele podané na předmět plnění v rámci zadávacího řízení příslušné veřejné zakázky (dále jen „položkový rozpočet“). Smluvní strany se dohodly, že v případě méněprací nemá zhotovitel právo na náhradu škody, nákladů či ušlého zisku, které mu v důsledku méněprací vznikly.
 - b) přičtením veškerých nákladů na provedení těch částí díla, které objednatel nařídil v souladu se zákonem o veřejných zakázkách formou víceprací provádět nad rámec množství nebo kvality uvedené v projektové dokumentaci nebo položkovém rozpočtu. Náklady na vícepráce budou účtovány podle odpovídajících jednotkových cen položek a nákladů dle položkového rozpočtu a množství odsouhlaseného objednatelem. Pokud budou vícepráce tvořit položky, které nebyly uvedeny v položkovém rozpočtu, tak jejich jednotkové ceny budou stanoveny cenovou soustavou URS nebo RTS. Jednotkové ceny těchto položek nepřevýší maximální ceny v soustavě URS nebo RTS.

VI. Platební podmínky

1. Zálohy na platby nejsou sjednány.
2. Podkladem pro úhradu ceny za dílo budou faktury, které budou mít náležitosti daňového dokladu dle § 29 zákona o DPH a náležitosti stanovené § 435 odst. 1 občanského zákoníku (dále jen „faktura“).
3. Fakturace bude prováděna měsíčně s tím, že splatnost faktur je **30 dnů** od doručení faktury objednateli. Datem uskutečnění zdanitelného plnění je v souladu s ustanovením § 21 odst. 4 zákona č. 235/2004 Sb., o DPH den převzetí díla nebo jeho dílčí části.
4. Kromě náležitostí stanovených platnými právními předpisy pro daňový doklad bude zhotovitel povinen ve faktuře uvést i tyto údaje:
 - a) číslo smlouvy objednatele, IČ objednatele,
 - b) předmět smlouvy, tj. text stavební práce na zakázce „Kompenzace Dluhonice – PD chodníky a parkovací plochy, veřejné osvětlení“
 - c) označení banky a číslo účtu, na který musí být zapláceno (pokud je číslo účtu odlišné od čísla uvedeného v čl. I odst. 2, je zhotovitel povinen o této skutečnosti v souladu s čl. II odst. 1 této smlouvy informovat objednatele),
 - d) zhotovitel se zavazuje použít na faktuře bankovní účet zveřejněný v registru plátců podle § 96 zákona č. 235/2004 Sb., o dani z přidané hodnoty, ve znění pozdějších předpisů,
 - e) v případě, že bude akce financovaná v rámci dotačního programu, pak informaci o projektu,
 - f) lhůtu splatnosti faktury,
 - g) označení osoby, která fakturu vyhotovila, včetně jejího podpisu a kontaktního telefonu,
 - h) soupis provedených prací schválený objednatelem,
 - i) přílohou faktury bude protokol o předání a převzetí díla dle čl. XII odst. 2 této smlouvy, obsahující prohlášení objednatele, že dílo přejímá bez výhrad, nebo s výhradami.
5. Měsíční fakturací bude uhrazena cena díla až do výše 90 % z celkové sjednané ceny dle čl. V odst. 1 této smlouvy. Překročí-li zhotovitel některou fakturou hodnotu 90 % ze sjednané ceny, je objednatel oprávněn uhradit pouze část faktury tak, aby úhrada jím provedená dosáhla v celkové výši pouze 90 % ze sjednané ceny. Na zbývající část faktury přesahující hodnotu 90 % ze sjednané ceny nemůže zhotovitel uplatňovat žádné majetkové sankce ani úrok z prodlení.

Zádržné (pozastávka):

 - a) Částka rovnající se 10 % z celkové sjednané ceny slouží jako zádržné, které bude uhrazeno objednatelem zhotoviteli až po protokolárním předání a převzetí díla.
 - b) Pokud Objednatel převezme dílo s výhradami podle čl. XII odst. 3 této smlouvy, bude zádržné uhrazeno až po odstranění všech vad.
 - c) Zádržné bude uhrazeno objednatelem zhotoviteli na základě daňového dokladu vystaveného zhotovitelem, v němž bude uvedeno, že se jedná o „Konečnou fakturu“.
6. Fakturované částky nebudou na daňových dokladech zaokrouhlovány a budou uváděny s přesností na haléře.

7. Po splnění díla (viz čl. VII odst. 4 této smlouvy) zhotovitel provede a objednateli předá závěrečné vyúčtování, které doloží rekapitulací vystavených faktur a rekapitulací veškerých provedených prací, jež bude vystavena v souladu s odsouhlaseným položkovým rozpočtem a v členění dle položek platné Rozpočtové skladby pro obce, města, dobrovolné svazky obcí a kraje a v souladu s pokynem Ministerstva financí č. D-22 k jednotnému postupu při uplatňování některých ustanovení zákona č. 586/1992 Sb., o daních z příjmů, ve znění pozdějších předpisů.
8. Doručení faktur se, v případě, že dodavatel nebude fakturovat prostřednictvím elektronické faktury odpovídající evropskému standardu elektronické faktury, provede osobně oproti podpisu zmocněné osoby objednatele nebo doručenkou prostřednictvím provozovatele poštovních služeb.
9. Objednatel je oprávněn vadnou fakturu před uplynutím lhůty splatnosti vrátit druhé smluvní straně bez zaplacení k provedení opravy v těchto případech:
 - a) nebude-li faktura obsahovat některou povinnou nebo dohodnutou náležitost nebo bude-li chybně vyúčtována cena za část díla,
 - b) budou-li vyúčtovány práce, které nebyly provedeny či nebyly potvrzeny oprávněným zástupcem objednatele.

Ve vrácené faktuře objednatel vyznačí důvod vrácení. Zhotovitel provede opravu vystavením nové faktury. Vrátil-li objednatel vadnou fakturu zhotoviteli, přestává běžet původní lhůta splatnosti. Celá lhůta splatnosti běží opět ode dne doručení nově vyhotovené faktury objednateli.
10. Povinnost zaplatit cenu za dílo je splněna dnem odepsání příslušné částky z účtu objednatele.
11. Objednatel je oprávněn pozastavit financování v případě, že zhotovitel bezdůvodně přeruší práce nebo práce bude provádět v rozporu s projektovou dokumentací, smlouvou nebo pokyny objednatele.
12. Za nesprávně vystavené daňové doklady a tím i nutnost případného podání dodatečného přiznání a pozdní úhrady daně bude na zhotoviteli uplatněna sankce ve výši repo sazba + 15 % bodu za každý den prodlení s úhradou daně podle § 252 z. č. 280/2009 Sb. daňový řád.

VII.

Práva a povinnosti smluvních stran, splnění díla, vlastnické právo a nebezpečí škody

1. Při podpisu této smlouvy je objednatel povinen protokolárně předat zhotoviteli jedno vyhotovení projektové dokumentace dle čl. III odst. 1 smlouvy. Stavební povolení, popř. jiná rozhodnutí, opatření nebo vyjádření dotčených orgánů vztahující se ke stavbě podle této smlouvy budou zhotoviteli předány nejpozději v den předání staveniště podle čl. IX této smlouvy.
2. Zhotovitel je povinen umožnit vstup na stavbu a staveniště osobě vykonávající technický dozor stavebníka, případně dalším pověřeným osobám.
3. Zhotovitel je povinen objednateli a osobě vykonávající technický dozor stavebníka písemně sdělit veškeré údaje, které jsou předmětem oznámení o zahájení prací minimálně v rozsahu „Přílohy č. 4 k nařízení vlády č. 591/2006 Sb., o bližších minimálních požadavcích na bezpečnost a ochranu zdraví při práci na staveništích“, a to zejména odstavců č. 4, 5, 9, 10 a 11.

Současně je zhotovitel povinen ve stejném termínu osobě vykonávající technický dozor stavebníka písemně sdělit veškeré údaje, které jsou potřebné pro zpracování plánu bezpečnosti a ochrany zdraví při práci (dále jen „BOZP“). Zhotovitel je dále povinen předat před zahájením prací na staveništi písemně informaci o fyzických osobách, které se mohou zdržovat na staveništi, a to včetně zaměstnanců subdodavatelů zhotovitele.

Zhotovitel je povinen během realizace stavby bezodkladně nahlásit písemně změnu všech výše uvedených údajů osobě vykonávající technický dozor stavebníka pro provedení aktualizace plánu BOZP.

4. Dílo je provedeno, je-li ukončeno a protokolárně předáno. Objednatel převezme dílo bez výhrad, nebo s výhradami poté, co se s dílem řádně seznámil. Pokud je to k řádnému provedení díla třeba, je dílo dokončeno až úspěšným provedením dohodnutých zkoušek a předáním zápisu o jejich provedení.
5. Předání a převzetí díla bude provedeno v místě plnění dle čl. IV odst. 2, této smlouvy, a to způsobem uvedeným v čl. XII této smlouvy.
6. Vlastníkem díla (věcí, které jsou předmětem stavebních úprav i věcí v rámci díla nově zhotovených) je objednatel. Nebezpečí škody na díle nese zhotovitel. Nebezpečí škody přechází na objednatele dnem převzetí díla objednatelem podle odst. 4 tohoto článku smlouvy. Pokud bylo dílo objednatelem převzato s výhradami, přechází nebezpečí škody na díle až odstraněním poslední z takto vyhrazených vad.

VIII.

Jakost díla

1. Zhotovitel se zavazuje k tomu, že celkový souhrn vlastností provedeného díla bude dávat schopnost uspokojit stanovené potřeby, tj. využitelnost, bezpečnost, bezporuchovost, udržovatelnost, hospodárnost, ochranu životního prostředí, požární bezpečnost, hygienické požadavky. Ty budou odpovídat platné právní úpravě, českým technickým normám, projektové dokumentaci, zadání veřejné zakázky a této smlouvě. K tomu se zhotovitel zavazuje používat pouze materiály a konstrukce vyhovující požadavkům kladeným na jejich jakost a mající prohlášení o shodě dle zákona č. 22/1997 Sb., o technických požadavcích na výrobky a o změně a doplnění některých zákonů, ve znění pozdějších předpisů a jeho prováděcích předpisů.
2. Smluvní strany se dohodly na I. jakosti díla.
3. Jakost dodávaných materiálů a konstrukcí bude dokladována předepsaným způsobem při kontrolních prohlídkách a při předání a převzetí díla.

IX.

Staveniště

1. Staveniště ve stavu umožňujícím provádění díla bude předáno na základě písemné výzvy zaslané objednatelem. Za písemnou výzvu se považuje také výzva zaslaná e-mailem na adresu [redacted] faxem na číslo [redacted] či datovou schránkou (xbicgdt).
2. Zhotovitel se zavazuje převzít staveniště v termínu uvedeném ve výzvě s tím, že výzva musí být zhotoviteli doručena v přiměřené lhůtě před termínem předání staveniště. O předání a převzetí staveniště bude mezi objednatelem a zhotovitelem vždy sepsán zápis.

3. Obvod staveniště je vymezen projektovou dokumentací. Pokud bude zhotovitel potřebovat pro realizaci díla prostor větší, zajistí si jej na vlastní náklady a vlastním jménem.
4. Určení základních vytyčovacích prvků bude provedeno při předání staveniště objednatelům.
5. Vodné, stočné, elektrickou energii a další média odebraná při provádění díla hradí zhotovitel. Zhotovitel zabezpečí na své náklady odběrné místo a měření odběru médií. Odběrná místa budou po celou dobu výstavby přístupná objednateli a osobě vykonávající technický dozor stavebníka. Pokud bude zhotovitel odebírat výše uvedená média od objednatele, uzavře s ním písemnou dohodu o způsobu úhrady za jejich odběr.
6. Zhotovitel je povinen zajistit hlídání staveniště. Náklady na ostrahu jsou již zahrnuty v ceně za dílo.
7. Zhotovitel se zavazuje zcela vyklidit a vyčistit staveniště do 14 dnů od splnění díla (viz čl. VII odst. 4 této smlouvy). Při nedodržení tohoto termínu se zhotovitel zavazuje uhradit objednateli veškeré náklady a škody, které mu tím vznikly.
8. Zhotovitel odpovídá za bezpečnost a ochranu zdraví všech osob v prostoru staveniště, za bezpečný přístup ke stávajícím objektům, za dodržování bezpečnostních, hygienických a požárních předpisů, včetně prostoru zařízení staveniště, a za bezpečnost provozu v prostoru staveniště.
9. Zhotovitel se zavazuje udržovat na převzatém staveništi pořádek a čistotu, na svůj náklad odstraňovat odpady a nečistoty vzniklé jeho činností, a to v souladu s požadavky uvedenými v projektové dokumentaci a příslušnými předpisy, zejména ekologickými a o likvidaci odpadů.
10. Zhotovitel se zavazuje na své náklady řádně označit staveniště v souladu s právními předpisy.

X.

Provádění díla

1. Objednatel je oprávněn kontrolovat provádění díla. Zjistí-li, že zhotovitel provádí dílo v rozporu s povinnostmi vyplývajícími ze smlouvy nebo obecně závazných právních předpisů, je objednatel oprávněn požadovat po zhotoviteli nápravu v přiměřené lhůtě. Pokud zhotovitel tento požadavek nesplní, je objednatel oprávněn od smlouvy odstoupit podle čl. XVI odst. 2 písm. b) smlouvy.
2. Zhotovitel je povinen:
 - a) provést dílo řádně, včas a v odpovídající jakosti za použití postupů, které odpovídají právním předpisům ČR, při realizaci předmětu díla dodržet platné technické normy a ekologické požadavky, a pokud to bude možné, použít obaly vyrobené ze snadno recyklovatelného materiálu nebo materiálu z obnovitelných zdrojů nebo obalový systém pro opakované použití,
 - b) dodržovat při provádění díla ujednání této smlouvy, řídit se podklady a pokyny objednatele a poskytnout mu požadovanou dokumentaci a informace,
 - c) provést dílo na svůj náklad a své nebezpečí,
 - d) účastnit se na základě pozvánky objednatele všech jednání týkajících se předmětného díla,

- e) před zahájením díla zpracovat a objednateli předat aktualizovaný harmonogram výstavby. Zhotovitel je povinen harmonogram výstavby průběžně aktualizovat a aktualizace neprodleně předkládat objednateli. Harmonogram a jeho případné aktualizace musí být vždy předem odsouhlaseny objednatelem.
3. Zhotovitel je povinen informovat objednatele o skutečnostech majících vliv na plnění smlouvy, a to neprodleně, nejpozději následující pracovní den poté, kdy příslušná skutečnost nastane nebo zhotovitel zjistí, že by nastat mohla. Zhotovitel je povinen informovat objednatele zejména:
- a) zjistí-li při provádění díla skryté překážky bránící řádnému provedení díla. Zhotovitel je povinen navrhnout objednateli další postup,
 - b) o případné nevhodnosti realizace vyžadovaných prací,
 - c) zjistí-li v projektové dokumentaci stavby dle čl. III odst. 1 této smlouvy vady. Objednatel se na základě informace zhotovitele vyjádří, zda budou vady odstraněny, či na provedení díla dle vadné projektové dokumentace trvá. Pokud se objednatel rozhodne vady odstranit a jejich odstranění bude trvat déle než týden, dohodnou se zhotovitel a objednatel na dalším postupu do doby odstranění vady.
4. Zhotovitel zabezpečí veškerá potřebná povolení k uzavírkám, prokopávkám, záborům komunikací, osazení a údržbu provizorního dopravního značení apod. dle projektové dokumentace včetně organizace dopravy po dobu výstavby a uvedení do původního stavu včetně předání správci.
5. Zhotovitel zajistí stavbu tak, aby nedošlo k ohrožování, nadměrnému nebo zbytečnému obtěžování okolí stavby, k omezování práv a právem chráněných zájmů vlastníků sousedních nemovitostí, ke znečištění komunikací apod. Zhotovitel v maximální míře omezí hlučnost a prašnost a zajistí čištění stavbou případně znečištěných stávajících zpevněných ploch.
6. Zhotovitel se zavazuje, že při frézování, broušení a řezání betonových výrobků bude používat výhradně bezprašné technologie, a to např. lámačku dlažby, rozbrušovací pilu na betonové výrobky s vodní lázní apod.
7. Zhotovitel oznámí 21 pracovních dní předem objednateli termín zvláštního užívání komunikací, bude-li toto potřebné a předá objednateli úplnou kopii předmětného souhlasu (rozhodnutí) dle čl. III odst. 2, této smlouvy, včetně případných příloh (podmínek).
8. Zhotovitel odpovídá za zajištění dostupnosti projektové dokumentace a všech dokladů potřebných k provádění stavby dle stavebního zákona. Projektová dokumentace a výše uvedené doklady musí být na staveništi přístupné kdykoliv v průběhu práce.
9. Zhotovitel je povinen provedené stavební práce, zařizovací předměty a výrobky zabezpečit před poškozením a krádežemi až do předání díla k užívání objednateli, a to na vlastní náklady.
10. Zhotovitel odpovídá za zajištění odborného vedení stavby a odborného provádění prací oprávněnými osobami, za dodržení obecných technických požadavků na výstavbu a jiných technických předpisů, za vypracování další prováděcí dokumentace (technologický postup, plán kontrolní a zkušební činnosti apod.).
11. Zhotovitel se zavazuje realizovat práce vyžadující zvláštní způsobilost nebo povolení podle příslušných předpisů osobami, které tuto podmínku splňují.

12. Zhotovitel nejméně 15 pracovních dnů předem oznámí správcům sítí a osobě vykonávající technický dozor stavebníka práci v ochranném pásmu či křížení těchto sítí ke kontrole průběhu prací a převzetí před zpětným zásypem.
13. Zhotovitel je srozuměn s tím, že uhradí jakoukoliv opravu nebo výměnu plynoucí ze zhotovitelem zaviněným poškozením inženýrské sítě. Zhotovitel si je rovněž vědom toho, že nese veškerá rizika a náhrady škod z toho plynoucí.
14. Zhotovitel vyzve osobu vykonávající technický dozor stavebníka prokazatelnou formou nejméně 3 pracovní dny předem k prověření kvality prací, jež budou dalším postupem při zhotovování díla zakryty.
V případě, že se na tuto výzvu osoba vykonávající technický dozor stavebníka bez vážných důvodů nedostaví, může zhotovitel pokračovat v provádění díla po předchozím písemném upozornění objednatele a předmětné práce zakrýt. Bude-li v tomto případě objednatel dodatečně požadovat jejich odkrytí, je zhotovitel povinen toto odkrytí provést na náklady objednatele. Pokud se však zjistí, že práce nebyly řádně provedeny, nese veškeré náklady spojené s odkrytím prací, opravou chybného stavu a následným zakrytím zhotovitel.
Pokud zhotovitel osobu vykonávající technický dozor stavebníka prokazatelnou formou k převzetí prací před jejich zakrytím nevyzve, případně osoba vykonávající technický dozor stavebníka práce nepřevzme a nedá písemný souhlas k jejich zakrytí zápisem do stavebního deníku, je zhotovitel povinen na výzvu objednatele případně již zakryté práce odkrýt. V tomto případě nese veškeré náklady spojené s odkrytím, opravou chybného stavu a následným zakrytím zhotovitel.
15. Zhotovitel písemně vyzve kromě osoby vykonávající technický dozor stavebníka i správce podzemních vedení a inženýrských sítí dotčených stavbou k jejich kontrole a převzetí a zjištěnou skutečnost nechá potvrdit zápisem ve stavebním deníku. Zhotovitel před jejich zakrytím zajistí na své náklady geodetická zaměření, která nejpozději před dokončením díla nebo jeho části předá objednateli.
16. Zhotovitel se zavazuje po celou dobu realizace stavby aktivně spolupracovat s projektantem a osobou vykonávající činnost autorského dozoru projektanta při realizaci stavby.
17. V případě zjištění rozporu platné projektové dokumentace se skutečností na stavbě je zhotovitel povinen zjištěné rozpory řešit ve spolupráci s projektantem, a to bezodkladně.
18. V případě, že zhotovitel bude používat stavební stroje, které vyvolávají vibrace a otřesy, zajistí si taková opatření, aby na blízkých stávajících objektech nedošlo vlivem stavební činnosti ke škodám. V opačném případě ponese plnou odpovědnost za způsobené škody a tyto škody uhradí.
19. Bourací práce (hluk, prach) budou realizovány pouze po předchozím oznámení objednateli.
20. Zhotovitel se zavazuje plnit veškeré povinnosti, které mu ukládá zákon č. 309/2006 Sb., kterým se upravují další požadavky bezpečnosti a ochrany zdraví při práci v pracovněprávních vztazích a o zajištění bezpečnosti a ochrany zdraví při činnosti nebo poskytování služeb mimo pracovněprávní vztahy (zákon o zajištění dalších podmínek bezpečnosti a ochrany zdraví při práci), ve znění pozdějších předpisů (dále jen „zákon č. 309/2006 Sb.“), zejména povinnost dodržování plánu BOZP na staveništi.
21. Přehled částí veřejné zakázky, které zhotovitel hodlá plnit prostřednictvím poddodavatelů vč. jejich identifikačních údajů, případně prohlášení zhotovitele o tom, že k plnění veřejné zakázky poddodavatele využít nehodlá, tvoří přílohu č. 3 této smlouvy.

22. Pokud zhotovitel prokázal v zadávacím řízení, na jehož základě byla tato smlouva uzavřena, splnění části kvalifikace prostřednictvím jiné osoby, musí tato plnit část předmětu plnění v rozsahu, v jakém jiná osoba kvalifikaci za zhotovitele prokázala.
23. Zhotovitel je povinen předložit objednateli identifikační údaje poddodavatelů, kteří se budou podílet na plnění veřejné zakázky, kteří nebyli identifikováni před podpisem smlouvy, a kteří se do plnění veřejné zakázky zapojí následně. Tito poddodavatelé musí být písemně identifikováni před zahájením plnění veřejné zakázky poddodavatelem. Jakákoli změna poddodavatele je možná pouze z vážných důvodů a po předchozím písemném schválení objednatelem. V případě, že dojde ke změně poddodavatele, jehož prostřednictvím zhotovitel prokázal v zadávacím řízení, na jehož základě byla tato smlouva uzavřena, splnění části kvalifikace, musí písemná identifikace nového poddodavatele obsahovat doložení splnění příslušné části kvalifikace nového poddodavatele ve stejném či větším rozsahu, v jakém kvalifikaci prokazoval původní poddodavatel.
24. V případě využití poddodavatelů zajistí zhotovitel řádné a včasné plnění finančních závazků svým poddodavatelům, kdy za řádné a včasné plnění se považuje plné uhrazení poddodavatelem vystavených faktur za plnění poskytnutá poddodavatelem k provedení závazků vyplývajících ze smlouvy, a to vždy nejpozději do 15 dnů od obdržení platby ze strany objednatele za konkrétní plnění (pokud již splatnost poddodavatelem vystavené faktury nenastala dříve). Zhotovitel se zavazuje přenést totožnou povinnost do dalších úrovní dodavatelského řetězce a zavázat své poddodavatele k plnění a šíření této povinnosti též do nižších úrovní dodavatelského řetězce. Objednatel je oprávněn požadovat předložení dokladů o provedených platbách poddodavatelům a smlouvy uzavřené mezi zhotovitelem a poddodavatelem.
25. Zhotovitel se zavazuje zajistit v rámci plnění této smlouvy legální zaměstnávání osob a zajistit pracovníkům podílejícím se na plnění smlouvy férové a důstojné pracovní podmínky. Férovými a důstojnými pracovními podmínkami se rozumí takové pracovní podmínky, které splňují alespoň minimální standardy stanovené pracovní právními a mzdovými předpisy. Zhotovitel je povinen zajistit splnění požadavků tohoto ustanovení smlouvy i u svých poddodavatelů.
26. Nesplnění povinností dle odst. 24 a 25 tohoto čl. smlouvy se považuje za podstatné porušení smlouvy s možností odstoupení objednatele od této smlouvy. Odstoupení od této smlouvy je v takovém případě účinné doručením písemného oznámení o odstoupení od smlouvy druhé smluvní straně.
27. V případě dotovaných akcí, jejichž dotační pravidla to vyžadují, je zhotovitel povinen zohlednit požadavek na doložení „Výkazu produkce odpadu vzniklého při realizaci akce“. Původci odpadu (v souladu se zákonem č. 541/2020 Sb., o odpadech, ve znění pozdějších předpisů) jsou povinni při odstraňování stavby, provádění stavby nebo údržbě stavby dodržet postup pro nakládání s vybouranými stavebními materiály určenými pro opětovné použití, vedlejšími produkty a stavebními a demoličními odpady tak, aby byla zajištěna míra 70 % hmotnosti jejich opětovného použití (nebo přípravy k opětovnému použití) a recyklace s výjimkou v přírodě se vyskytujících materiálů uvedených v Katalogu odpadů pod katalogovým číslem 17 05 04 (zemina a kamení) a nebezpečných odpadů.

XI.

Stavební deník, deník víceprací a méněprací

STAVEBNÍ DENÍK

1. Zhotovitel je povinen o všech pracích a činnostech prováděných v souvislosti se stavbou vést stavební deník v souladu se stavebním zákonem. Stavební deník musí obsahovat veškeré obsahové náležitosti a musí být veden způsobem dle vyhlášky č. 499/2006 Sb., o dokumentaci staveb.
2. Zhotovitel je povinen vést elektronický stavební deník (dále jen "ESD"), a to ode dne převzetí staveniště do dne řádného předání a převzetí díla nebo jeho části do uvedení do provozu / zkušebního provozu, popřípadě do dne odstranění poslední zjištěné vady nebo dokončení nedokončené práce, zjištěné při kontrolní prohlídce díla.

ESD je veden v aplikaci „Buildary.online - elektronický stavební deník“ (<https://www.buildary.online/cs/moduly/elektronicky-stavebni-denik>). ESD se vede v českém jazyce. Objednatel poskytne zdarma zhotoviteli před datem zahájení prací přístupová práva pro aplikaci Buildary.online pro vedení ESD, a to na celou dobu povinnosti vést stavební deník dle § 157 zákona č. 183/2006 Sb. stavební zákon, v platném znění.

3. Osoba vykonávající technický dozor stavebníka a objednatel jsou oprávněny stavební deník kontrolovat a k zápisům připojovat své stanovisko. Do deníku je oprávněna provádět záznamy také osoba vykonávající autorský dozor projektanta, koordinátor bezpečnosti a ochrany zdraví při práci a další osoby oprávněné plnit úkoly správního dozoru dle § 157, odst. 2) zákona č. 183/2006 Sb. v platném znění.
4. V případě nesouhlasného stanoviska k provedenému zápisu od osoby vykonávající technický dozor stavebníka je stavbyvedoucí zhotovitele povinen do 3 pracovních dnů připojit k záznamu své písemné stanovisko. Pokud tak neučiní, má se za to, že s obsahem záznamu souhlasí.

DENÍK VÍCEPRACÍ A MÉNĚPRACÍ

5. Zhotovitel povede mimo vlastního stavebního deníku i deník víceprací a méněprací. Odsouhlasení návrhu i vlastního provedení víceprací a neprovedení méněprací v tomto deníku musí být potvrzeno zhotovitelem a objednatelem.
6. Režim tohoto deníku se přiměřeně řídí předchozími ustanoveními o stavebním deníku.

XII.

Předání díla

1. Zhotovitel je povinen písemně vyzvat objednatele první pracovní den následující po dni ukončení realizace díla podle čl. IV odst. 1 této smlouvy k jeho převzetí v místě provádění díla.
2. Dílo bude zhotovitelem předáno a objednatelem převzato na základě shodných prohlášení stran v protokolu o předání a převzetí díla, který bude obsahovat:
 - a) označení předmětu díla,
 - b) označení objednatele a zhotovitele díla,
 - c) číslo a datum uzavření smlouvy o dílo včetně čísel a dat uzavření jejích dodatků,
 - d) termín vyklizení staveniště,
 - e) datum ukončení záruky na dílo,
 - f) soupis nákladů od zahájení po dokončení díla,

- g) termín zahájení a dokončení prací na zhotovovaném díle,
 - h) seznam převzaté dokumentace,
 - i) prohlášení objednatele, že dílo přejímá bez výhrad, nebo s výhradami zjevných vad,
 - j) datum a místo sepsání protokolu,
 - k) seznam případných ojedinělých drobných vad, které samy o sobě ani ve spojení s jinými nebrání užívání díla funkčně nebo esteticky, ani jeho užívání podstatným způsobem neomezují,
 - l) lhůtu pro odstranění drobných vad podle písm. k) tohoto odstavce,
 - m) jména a podpisy zástupců objednatele, osoby vykonávající technický dozor stavebníka a zhotovitele.
3. Pokud objednatel dílo převezme s výhradou zjevných vad, je povinen tyto vady v předávacím protokolu specifikovat. Pro odstranění těchto vad platí ustanovení čl. XIII této smlouvy.
4. Zhotovitel je povinen provést předepsané zkoušky dle platných právních předpisů a technických norem. Úspěšné provedení těchto zkoušek je nezbytné pro řádné provedení díla.
5. Doklady o řádném provedení díla dle technických norem a předpisů, o provedených zkouškách, atestech a další dokumentaci podle této smlouvy včetně prohlášení o shodě a dokladů nutných k užívání díla zhotovitel předá objednateli při předání díla. Pokud zhotovitel objednateli doklady dle předchozí věty nepředá, objednatel dílo nepřevzme. Předáním díla objednateli není zhotovitel zbaven povinnosti doklady na výzvu objednatele doplnit.

XIII.

Záruční podmínky a vady díla

- 1. Dílo má vady, jestliže jeho provedení neodpovídá požadavkům uvedeným ve smlouvě, příslušným právním předpisům, normám nebo jiné dokumentaci vztahující se k provedení díla nebo pokud neumožňuje užívání, k němuž bylo určeno a zhotoveno.
- 2. Zhotovitel odpovídá za vady, jež má dílo v době předání a převzetí a vady, které se projeví v záruční době. Za vady díla, které se projeví po záruční době, odpovídá jen tehdy, pokud jejich příčinou bylo prokazatelně jeho porušení povinností.
- 3. Zhotovitel poskytuje na provedené práce a dodávky záruku za jakost v délce **60 měsíců**.
- 4. Záruční doba běží ode dne předání díla podle čl. VII odst. 4 této smlouvy.
- 5. Veškeré vady díla bude objednatel povinen uplatnit u zhotovitele bez zbytečného odkladu poté, kdy vadu zjistil, a to formou písemného oznámení (za písemné oznámení se považuje i oznámení faxem nebo e-mailem), obsahujícího co nejpodrobnější specifikaci zjištěné vady. Objednatel bude vady díla oznamovat na: e-mail [redacted] nebo adresu: Tovačovského 22, 779 00 Olomouc
Jakmile objednatel odešle toto oznámení, bude se mít za to, že požaduje bezplatné odstranění vady, neuvede-li v oznámení jinak.
- 6. Zhotovitel započne s odstraněním vady nejpozději do **7 dnů** ode dne doručení oznámení o vadě, pokud se smluvní strany nedohodnou písemně jinak. Nezapočne-li zhotovitel s odstraněním vady ve stanovené lhůtě, je objednatel oprávněn zajistit odstranění vady na náklady zhotovitele u jiné odborné osoby. Provedenou opravu vady zhotovitel objednateli předá písemně. Na provedenou opravu poskytne zhotovitel záruku za jakost ve

stejně délce dle odstavce 3 tohoto článku smlouvy.

XIV.

Odpovědnost za škodu

1. Zhotovitel nese odpovědnost původce odpadů, zavazuje se nezpůsobovat únik ropných, toxických či jiných škodlivých látek na stavbě.
2. Zhotovitel je povinen učinit veškerá opatření potřebná k odvrácení škody nebo k jejímu zmírnění.
3. Zhotovitel je povinen nahradit objednateli v plné výši škodu, která vznikla při realizaci a užívání díla v souvislosti nebo jako důsledek porušení povinností a závazků zhotovitele dle této smlouvy.
4. Zhotovitel se zavazuje, že po celou dobu plnění svého závazku z této smlouvy bude mít na vlastní náklady sjednáno pojištění odpovědnosti za škodu způsobenou třetím osobám vyplývající z dodávaného předmětu plnění s limitem minimálně 20 000 000 Kč. Pojištění musí obsahovat krytí škod způsobené na majetku, zdraví třetích osob včetně krytí odpovědnosti za finanční škody.

XV.

Sankční ujednání

1. Zhotovitel je povinen zaplatit objednateli smluvní pokutu **ve výši 0,2 %** z ceny díla včetně DPH za každý i započatý den prodlení s předáním díla podle čl. IV odst. 1 této smlouvy.
2. V případě porušení povinnosti použití účtu zveřejněného v registru plátců dle čl. VI. odst. 4 písm. d) této smlouvy je zhotovitel povinen zaplatit objednateli smluvní pokutu **ve výši 3 000,00 Kč** za každý zjištěný případ.
3. V případě prodlení s vyklizením a vyčištěním staveniště se zhotovitel zavazuje uhradit objednateli smluvní pokutu **ve výši 0,05 %** z ceny díla včetně DPH za každý i započatý den prodlení.
4. V případě porušení předpisů týkajících se BOZP (zejména zákona č. 309/2006 Sb., stavebního zákona, nařízení vlády č. 591/2006 Sb., o bližších minimálních požadavcích na bezpečnost a ochranu zdraví při práci na staveništích a zákona č. 262/2006 Sb., zákoník práce, ve znění pozdějších předpisů) kteroukoliv z osob vyskytujících se na staveništi je zhotovitel povinen zaplatit objednateli smluvní pokutu **ve výši 3 000,00 Kč** za každý prokazatelně zjištěný případ.
5. V případě nedodržení stanoveného termínu k odstranění vady nebo termínu pro započetí prací s odstraněním vady podle čl. XIII odst. 6 této smlouvy je zhotovitel povinen zaplatit objednateli smluvní pokutu **ve výši 2 000,00 Kč** za každý i započatý den prodlení.
6. V případě, že zhotovitel poruší svou povinnost stanovenou v čl. X odst. 6 této smlouvy, bude objednatelem zhotoviteli účtována smluvní pokuta **ve výši 5 000,00 Kč** za každý zjištěný případ.
7. V případě, že bude zjištěno, že stavební deník případně projektová dokumentace a doklady dle čl. X odst. 8 této smlouvy nejsou přístupné kdykoliv v průběhu práce na staveništi, bude objednatelem zhotoviteli účtována smluvní pokuta **ve výši 3 000,00 Kč** za každý zjištěný případ.

8. V případě, že zhotovitel poruší svou povinnost stanovenou v čl. X odst. 11 této smlouvy, bude objednatel zhotoviteli účtována smluvní pokuta **ve výši 3 000,00 Kč** za každý zjištěný případ.
9. V případě, že zhotovitel poruší povinnost uvedenou v čl. X odst. 22 této smlouvy a objednatel zjistí, že předmětnou část plnění provádí jiný poddodavatel, než kterým zhotovitel prokazoval splnění části kvalifikace, nebo ji zhotovitel provádí sám, případně zhotovitel neplní objednatelům určenou významnou činnost sám, je zhotovitel povinen uhradit objednateli smluvní pokutu **ve výši 50 000,00 Kč** za každý zjištěný případ.
10. Při nesplnění povinnosti podle čl. X odst. 23 této smlouvy je zhotovitel povinen uhradit objednateli smluvní pokutu **ve výši 50 000,00 Kč** za každý jednotlivě zjištěný případ.
11. V případě, že zhotovitel neodstraní drobné vady ve lhůtě uvedené v čl. XII odst. 2 písm. l) této smlouvy, je povinen uhradit objednateli smluvní pokutu **ve výši 0,05 %** z ceny díla včetně DPH za každý i započatý den prodlení.
12. V případě, že závazek provést dílo zanikne před řádným ukončením díla, nezaniká nárok na smluvní pokutu, pokud vznikl dřívějším porušením povinnosti.
13. Zánik závazku pozdním splněním neznamena zánik nároku na smluvní pokutu za prodlení s plněním.
14. Smluvní pokuta je splatná do 10 kalendářních dnů od jejího vyúčtování zhotoviteli. Pokud byl v této lhůtě podán návrh na zahájení insolvenčního řízení, stává se smluvní pokuta splatnou okamžikem účinnosti rozhodnutí o zahájení insolvenčního řízení.
15. Sjednané smluvní pokuty zaplatí povinná strana nezávisle na zavinění a na tom, zda a v jaké výši vznikne druhé straně škoda.

XVI. Zánik smlouvy

1. Smluvní strany mohou ukončit smluvní vztah písemnou dohodou.
2. Smluvní strany jsou oprávněny odstoupit od smlouvy v případě jejího podstatného porušení druhou smluvní stranou, přičemž podstatným porušením smlouvy se rozumí zejména:
 - a) neprovedení díla v době plnění dle čl. IV odst. 1 této smlouvy,
 - b) nedodržení pokynů objednatele, právních předpisů nebo technických norem týkajících se provádění díla,
 - c) nedodržení smluvních ujednání o záruce za jakost,
 - d) neuhrazení ceny za dílo objednatelům po druhé výzvě zhotovitele k uhrazení dlužné částky, přičemž druhá výzva nesmí následovat dříve než 30 dnů po doručení první výzvy.
3. Pro účely této smlouvy se pod pojmem „bez zbytečného odkladu“ uvedeným v ustanovení § 2002 občanského zákoníku rozumí „nejpozději do 14 dnů“.
4. V případě zániku závazku před řádným splněním díla z důvodu odstoupení jedné ze smluvních stran nebo na základě vzájemné dohody, jsou smluvní strany povinny vypořádat svá vzájemná práva a povinnosti takto:
 - a) zhotovitel provede soupis všech provedených prací, oceněný dle způsobu, kterým je stanovena cena díla; tento soupis předloží objednateli k odsouhlasení;
 - b) zhotovitel provede finanční vyčíslení všech provedených dodávek, služeb a stavebních

prací, přičemž ocenění bude provedeno dle nabídkového rozpočtu uvedeného v příloze č. 1 této smlouvy, a předloží objednateli k odsouhlasení konečnou dílčí fakturu;

- c) zhotovitel je povinen provést zabezpečení díla na dobu přerušení prací a předat ve stanovené lhůtě nedokončené dílo objednateli na základě oběma stranami odsouhlaseného předávacího protokolu.

XVII.

Závěrečná ujednání

1. Změnit nebo doplnit smlouvu mohou smluvní strany pouze formou písemných dodatků, které budou vzestupně číslovány, výslovně prohlášeny za dodatek této smlouvy a podepsány oprávněnými zástupci smluvních stran.
2. Smluvní strany se výslovně dohodly, že tato smlouva o dílo a právní vztahy s ní související se řídí právním řádem České republiky, zejména občanským zákoníkem. Veškeré spory vzniklé z této smlouvy budou smluvními stranami řešeny především smířčí cestou. Nepovede-li tento postup k vyřešení sporu, bude spor předložen k rozhodnutí místně a věcně příslušnému soudu České republiky.
3. Tato smlouva je v případě i) vyhotovení v elektronickém formátu podepsána elektronickými podpisy oprávněných zástupců smluvních stran, ii) listinného vyhotovení vyhotovena ve čtyřech stejnopisech s platností originálu podepsaných oprávněnými zástupci smluvních stran, přičemž každá ze smluvních stran obdrží dvě vyhotovení.
4. Přílohou č. 1 smlouvy jsou oceněné soupisy dodávek, služeb a stavebních prací s výkazem výměr
Přílohou č. 2 smlouvy je harmonogram postupu stavebních prací
Přílohou č. 3 smlouvy je poddodavatelské schéma
5. Nedílnou součástí smlouvy jsou i údaje obsažené a touto smlouvou neupravené v:
 - zadávacích podkladech pro zadávací řízení
 - nabídce zhotovitele
 - schválené projektové dokumentaci, ve které jsou uvedena příslušná parcelní čísla a vytyčovací body stavby
 - zápisu o předání a převzetí staveništějimiž jsou smluvní strany této smlouvy povinny se řídit, a kterými jsou zejména při plnění této smlouvy vázány.
6. Zhotovitel nemůže bez souhlasu objednatele postoupit svá práva a povinnosti plynoucí ze smlouvy třetí osobě.
7. Zhotovitel je povinen archivovat originální vyhotovení smlouvy, její dodatky, originály účetních dokladů a dalších podkladů vztahujících se k realizaci předmětu této smlouvy po dobu 10 let od ukončení financování projektu. Doklady budou uchovány způsobem uvedeným v zákoně č. 563/1991 Sb., o účetnictví, ve znění pozdějších předpisů.
8. Zhotovitel je podle ustanovení § 2 písm. e) zákona č. 320/2001 Sb., o finanční kontrole ve veřejné správě a o změně některých zákonů, ve znění pozdějších předpisů, osobou povinnou spolupůsobit při výkonu finanční kontroly prováděné v souvislosti s úhradou zboží nebo služeb z veřejných výdajů.
9. V případě financování akce za využití dotační finanční podpory podléhá použití poskytnutého příspěvku kontrole ze strany poskytovatele dotace. Tím není dotčeno právo

výkonu kontroly jinými orgány. Zhotovitel je povinen vyhovět všem požadavkům na kontrolu prováděnou ze strany poskytovatele dotace vč. zajištění možnosti provedení kontroly u osob se smluvními závazky vůči zhotoviteli v případech, kde k financování těchto smluvních závazků jsou použity dotační finanční prostředky. Zhotovitel a osoby se smluvními závazky vůči zhotoviteli jsou povinni respektovat právo poskytovatele dotace na zajišťování veškerých podkladů a údajů nutných pro kontrolu hospodárného, účelného a efektivního nakládání s účelově poskytnutým příspěvkem.

Zhotovitel je současně povinen dodržet všechny podmínky vyplývající ze závazných dokumentů poskytovatele dotace a poskytnout objednateli potřebnou součinnost v této věci, a to zejména podmínky pro uchovávání dokumentace související s realizací projektu, označení faktur či umožnění provedení kontroly pověřeným orgánům a jejich zaměstnancům atd.

10. Pověřil-li zhotovitel provedením části díla jinou osobu (poddodavatele), má zhotovitel odpovědnost jako by dílo prováděl sám. Zhotovitel je povinen v poddodavatelské smlouvě zajistit, aby byl poddodavatel jako osoba povinná spolupůsobit při výkonu finanční kontroly zavázán k povinnosti podle odstavce 7, 8 a 9 tohoto článku smlouvy.
11. Příprava, realizace a financování akce se bude provádět podle vyhlášky č. 560/2006 Sb., o účasti státního rozpočtu na financování programů reprodukce majetku ve znění vyhlášky č. 11/2010 Sb.
12. Smluvní strany shodně prohlašují, že obsah této smlouvy včetně jejích příloh není obchodním tajemstvím ve smyslu ustanovení § 504 občanského zákoníku, ve znění pozdějších předpisů a souhlasí se zveřejněním jejího textu za účelem plnění zákonných povinností, které smluvním stranám vyplývají z právních předpisů o svobodném přístupu k informacím (zákon č. 106/1999 Sb., o svobodném přístupu k informacím, ve znění pozdějších předpisů).
13. Tato smlouva nabývá platnosti dnem podpisu statutárními orgány smluvních stran, nebo osobami jimi zmocněnými či pověřenými a účinnosti dnem uveřejnění smlouvy v registru smluv dle zákona č. 340/2015 Sb., o zvláštních podmínkách účinnosti některých smluv, uveřejňování těchto smluv a o registru smluv (zákon o registru smluv), ve znění pozdějších předpisů. Uveřejnění této smlouvy v registru smluv zajistí objednatel.
14. V případě, že některé z ustanovení této smlouvy se ukáže jako neplatné, neúčinné nebo nevymahatelné, nedotýká se to platnosti, účinnosti nebo vymahatelnosti ostatních ustanovení. Smluvní strany se zavazují, že v takovém případě nahradí neplatné ustanovení ustanovením novým, které se bude v nejvyšší možné míře přibližovat smyslu a účelu ustanovení neúčinného, neplatného nebo nevymahatelného.
15. Zhotovitel bere na vědomí, že úhrada sjednané ceny díla bude objednatelem zaplacená prostřednictvím transparentního účtu, tzn., že veřejnosti budou dostupné informace, v jaké výši, komu a za jakým účelem byly finanční prostředky z rozpočtu města uhrazeny.
16. Objednatel informuje ve smyslu čl. 13 Nařízení Evropského parlamentu a Rady (EU) 2016/679 o ochraně fyzických osob v souvislosti se zpracováním osobních údajů a o volném pohybu těchto údajů (dále jen „GDPR“) zhotovitele, že bude v souvislosti s plněním této smlouvy zpracovávat jeho osobní údaje, jeho statutárních orgánů a kontaktních osob a dále třetích osob, u nichž je zpracování nezbytné pro poskytování plnění na základě této smlouvy. Zpracování osobních údajů bude objednatelem prováděno pouze v rozsahu nezbytném pro plnění této smlouvy a po dobu nezbytnou pro plnění této smlouvy. Podrobné informace o zpracování osobních údajů objednatelem včetně zásad tohoto zpracování jsou k dispozici na webových stránkách

objednatele dostupných z: <https://www.prerov.eu/cs/magistrat/o-magistratu/povinne-informace-dle-zakonu-gdpr/ochrana-osobnich-udaju-gdpr/>.

17. Smluvní strany shodně prohlašují, že si smlouvu před jejím podpisem přečetly, a že byla uzavřena po vzájemném projednání podle jejich pravé a svobodné vůle určitě, vážně a srozumitelně, nikoliv v tísni nebo za nápadně nevýhodných podmínek, a že se dohodly o celém jejím obsahu, což stvrzují svými podpisy.
18. Uzavření této smlouvy bylo schváleno Radou města Přerova na její 25. schůzi konané dne 21.8.2023, usnesením č. 784/25/6/2023 (doložka podle ust. § 41 zákona č. 128/2000 Sb., o obcích (obecní zřízení), ve znění pozdějších předpisů).

V Přerově

V Olomouci

Za objednatele:

Za zhotovitele:

.....
JUDr. Vladimír Lichnovský, náměstek primátora

.....
[redacted]
ředitel divize Východ
na základě plné moci
OHLA ŽS, a.s.

.....
[redacted]
ředitel oblasti Střední Morava
na základě pověření
OHLA ŽS, a.s.

Pokyny pro vyplnění

Ve všech listech tohoto souboru můžete měnit pouze buňky s modrým pozadím. Jedná se o tyto údaje :

- údaje o firmě
- jednotkové ceny položek zadané na maximálně dvě desetinná místa

Soupis stavebních prací, dodávek a služeb

Stavba: **2022-05-09 Kompenzace Dluhonice - Souhrnný rozpočet**

Zadavatel **Statutární město Přerov** IČO: **00301825**
Bratrská 709/34 DIČ: **CZ00301825**
75002 Přerov-Přerov I-Město

Zhotovitel: **OHLA ŽS a.s.** IČO: **46342796**
Tuřanka 1554/115b DIČ: **CZ46342796**
62700 Brno

Vypracoval:

Rozpis ceny	Celkem
HSV	27 126 371,42
PSV	0,00
MON	3 169 147,63
Vedlejší náklady	240 000,00
Ostatní náklady	240 000,00
Celkem	30 775 519,05

Rekapitulace daní

Základ pro sníženou DPH	15 %	0,00 CZK
Snížená DPH	15 %	0,00 CZK
Základ pro základní DPH	21 %	30 775 519,05 CZK
Základní DPH	21 %	6 462 859,00 CZK
Zaokrouhlení		-0,05 CZK

Cena celkem s DPH 37 238 378,00 CZK

v _____ dne _____

Za zhotovitele

Za objednatele

Rekapitulace dílčích částí

Číslo	Název	Základ pro sníženou DPH	Základ pro základní DPH	DPH celkem	Cena celkem	%
	Ostatní a vedlejší náklady	0,00	480 000,00	100 800,00	580 800,00	2
2022-05-09	Kompenzace Dluhonice - VRN	0,00	480 000,00	100 800,00	580 800,00	2
	Stavební objekt			0,00		
101	Souhrnný rozpočet - pro Ul. Školní, ul. K Nadjezdu a K	0,00	30 295 519,05	6 362 059,00	36 657 578,05	98
2022-05-09	Kompenzace Dluhonice - Ul. Školní, ul. K Nadjezdu, K Rokytnici a Návés	0,00	30 295 519,05	6 362 059,00	36 657 578,05	98
Celkem za stavbu		0,00	30 775 519,05	6 462 859,00	37 238 378,05	100

Popis stavby: 2022-05-09 - Kompenzace Dluhonice - Souhrnný rozpočet

Popis objektu: 100 - Vedlejší rozpočtové náklady

Popis rozpočtu: 2022-05-09 - Kompenzace Dluhonice - VRN

Popis objektu: 101 - Souhrnný rozpočet - pro Ul. Školní, ul. K Nadjezdu a K Rokytnici, Návés a ke zbrojnici

Popis rozpočtu: 2022-05-09 - Kompenzace Dluhonice - Ul. Školní, ul. K Nadjezdu, K Rokytnici a Návés

Rekapitulace dílů

Číslo	Název	Typ dílu			Celkem	%
1110	ul. Školní	HSV			1 795 710,08	6
1120	Ul. K Nadjezdu a K Rokytnici	HSV			8 440 484,10	27
1130	ul. Náves a Ke Zbrojnici	HSV			16 890 177,24	55
401.1	Přeložka VO	MON			2 180 527,89	7
401.2	Úprava VO	MON			988 619,74	3
VN	Vedlejší náklady	VN			240 000,00	1
ON	Ostatní náklady	ON			240 000,00	1
Cena celkem					30 775 519,05	100

Soupis vedlejších a ostatních nákladů

S:	2022-05-09	Kompenzace Dluhonice - Souhrnný rozpočet
O:	100	Vedlejší rozpočtové náklady
R:	2022-05-09	Kompenzace Dluhonice - VRN

P.č.	Číslo položky	Název položky	MJ	Množství	Cena / MJ	Celkem	Ceník	Cen. soustava / platnost
Díl: VN		Vedlejší náklady				240 000,00		
1	005111020R	Vytyčení stavby <small>Geodetické zaměření rohů stavby, stabilizace bodů a sestavení laviček. Vyhotovení protokolu o vytyčení stavby se seznamem souřadnic vytyčených bodů a jejich polohopisnými (S-JTSK) a výškopisnými (Bpv) hodnotami.</small>	Soubor	1,00000	75 000,00	75 000,00		RTS 22/ I
2	005111021R	Vytyčení inženýrských sítí <small>Zaměření a vytyčení stávajících inženýrských sítí v místě stavby z hlediska jejich ochrany při provádění stavby.</small>	Soubor	1,00000	60 000,00	60 000,00		RTS 22/ I
3	005121010R	Vybudování zařízení staveniště <small>Náklady spojené se zřízením přípojek energií k objektům zařízení staveniště, vybudování případných měřících odběrných míst a zřízení, případná příprava území pro objekty zařízení staveniště a vlastní vybudování objektů zařízení staveniště.</small>	Soubor	1,00000	45 000,00	45 000,00		RTS 22/ I
4	005121020R	Provoz zařízení staveniště <small>Náklady na vybavení objektů zařízení staveniště, ostraha staveniště, náklady na energie spotřebované dodavatelem v rámci provozu zařízení staveniště, náklady na potřebný úklid v prostorách zařízení staveniště, náklady na nutnou údržbu a opravy na objektech zařízení staveniště a na přípojkách energií.</small>	Soubor	1,00000	30 000,00	30 000,00		RTS 22/ I
5	005121030R	Odstranění zařízení staveniště <small>Odstranění objektů zařízení staveniště včetně přípojek energií a jejich odvoz. Položka zahrnuje i náklady na úpravu povrchů po odstranění zařízení staveniště a úklid ploch, na kterých bylo zařízení staveniště provozováno.</small>	Soubor	1,00000	30 000,00	30 000,00		RTS 22/ I
Díl: ON		Ostatní náklady				240 000,00		
6	005211030R	Dočasná dopravní opatření <small>Náklady na vyhotovení návrhu dočasného dopravního značení, jeho projednání s dotčenými orgány a organizacemi, dodání dopravních značek a světelné signalizace, jejich rozmístění a přemísťování a jejich údržba v průběhu výstavby včetně následného odstranění po ukončení stavebních prací.</small>	Soubor	1,00000	120 000,00	120 000,00		RTS 22/ I
7	005241010R	Dokumentace skutečného provedení <small>Náklady na vyhotovení dokumentace skutečného provedení stavby a její předání objednateli v požadované formě a požadovaném počtu.</small>	Soubor	1,00000	120 000,00	120 000,00		RTS 22/ I
Celkem						480 000,00		

Položkový soupis prací a dodávek

S:	2022-05-09	Kompenzace Dluhonice - Souhrnný rozpočet
O:	101	Souhrnný rozpočet - pro Ul. Školní, ul. K Nadjezdu a K Rokytnici, Náves a ke zbrojnici
R:	2022-05-09	Kompenzace Dluhonice - Ul. Školní, ul. K Nadjezdu, K Rokytnici a Náves

P.č.	Číslo položky	Název položky	MJ	Množství	Cena / MJ	Celkem	Ceník	Gen. soustava / platnost
Díl: 1110		ul. Školní				1 795 710,08		
1	101	Parkovací a odstavné stání v ul. Školní	soubor	1,00000	338 634,79	338 634,79		Vlastní
2	102	Rekonstrukce a úprava chodníků v ul. Školní	soubor	1,00000	1 457 075,29	1 457 075,29		Vlastní
Díl: 1120		Ul. K Nadjezdu a K Rokytnici				8 440 484,10		
3	101a	Parkovací a odstavné stání v ul. K Nadjezdu a K Rokytnici	soubor	1,00000	1 548 063,51	1 548 063,51		Vlastní
4	102a	Rekonstrukce a úprava chodníků v ul. K Naddjezdu a K Rokytnici	soubor	1,00000	6 892 420,59	6 892 420,59		Vlastní
Díl: 1130		ul. Náves a Ke Zbrojnici				16 890 177,24		
5	101b	Parkovací a odstavné stání v ul. Náves a Ke Zbrojnici	soubor	1,00000	4 238 699,93	4 238 699,93		Vlastní
6	102b	Rekonstrukce a uprava chodníků v ul. Náves a Ke Zbrojnici	soubor	1,00000	12 651 477,31	12 651 477,31		Vlastní
Díl: 401.1		Přeložka VO				2 180 527,89		
7	401.1	Přeložka VO	soubor	1,00000	2 180 527,89	2 180 527,89		Vlastní
Díl: 401.2		Úprava VO				988 619,74		
8	401.2	Úprava VO	soubor	1,00000	988 619,74	988 619,74		Vlastní
Celkem						30 295 519,05		



Firma:

Rekapitulace ceny

Stavba: IMPORT - Kompenzace dluhonice - ul. Skolní, obj. 101,

Celková cena bez DPH: 1 955 710,08

Celková cena s DPH: 2 366 409,20

Objekt	Popis	Cena bez DPH	DPH	Cena s DPH
SO 100	100 2021-12-16-1 Naklady	160 000,00	33 600,00	193 600,00
SO 101	101 2021-12-16-1 Pol	338 634,79	71 113,31	409 748,10
SO 102	102 2021-12-16-1 Pol	1 457 075,29	305 985,81	1 763 061,10



Firma:

Soupis prací objektu

Stavba:

IMPORT Kompenzace dluhonice - ul. Školní, obj. 101, 102 a 100 VRN

Objekt3 160 000,00

Rozpočet:

SO 100 100 2021-12-16-1 Naklady

1	2	3	4	5	6	Cena	
						7	8
ON			Ostatní náklady				80 000,00
6	05211030R		Dočasná dopravní opatření	SOUBOR	1,000	40 000,00	40 000,00
			Dočasná dopravní opatření				
7	05241010R		Dokumentace skutečného provedení	SOUBOR	1,000	40 000,00	40 000,00
			Dokumentace skutečného provedení				
VN			Vedlejší náklady				80 000,00
1	05111020R		Vytyčení stavby	SOUBOR	1,000	25 000,00	25 000,00
			Vytyčení stavby				
2	05111021R		Vytyčení inženýrských sítí	SOUBOR	1,000	20 000,00	20 000,00
			Vytyčení inženýrských sítí				
3	05121010R		Vybudování zařízení staveniště	SOUBOR	1,000	15 000,00	15 000,00
			Vybudování zařízení staveniště				
4	05121020R		Provoz zařízení staveniště	SOUBOR	1,000	10 000,00	10 000,00
			Provoz zařízení staveniště				
5	05121030R		Odstranění zařízení staveniště	SOUBOR	1,000	10 000,00	10 000,00
			Odstranění zařízení staveniště				



Soupis prací objektu

Firma:

Stavba:

IMPORT Kompenzace dluhonice - ul. Školní, obj. 101, 102 a 100 VRN

Objekt4 338 634,79

Rozpočet:

SO 101 101 2021-12-16-1 Pol

Poř. číslo	Kód položky	Varianta	Název Položky	MJ	Množství	Cena	
						Jednotková	Celkem
1	2	3	4	5	6	7	8
1			Zemní práce				98 031,40
1	108310R00		Odstanění podkladů nebo krytů živičných, v ploše jednotlivě do 50 m2, tloušťka vrstvy 100 mm Odstanění podkladů nebo krytů živičných, v ploše jednotlivě do 50 m2, tloušťka vrstvy 100 mm	M2	3,000	230,00	690,00
2	201111R00		Vytrhání obrub chodníkových ležatých Vytrhání obrub chodníkových ležatých	M	7,000	126,00	882,00
3	202111R00		Vytrhání obrub z krajníků nebo obrubníků stojatých Vytrhání obrub z krajníků nebo obrubníků stojatých	M	7,000	102,50	717,50
4	203111R00		Vytrhání obrub z dlažebních kostek Vytrhání obrub z dlažebních kostek	M	7,000	105,50	738,50
5	101100R00		Sejmutí ornice s přemístěním na vzdálenost do 50 m Sejmutí ornice s přemístěním na vzdálenost do 50 m	M3	10,500	115,50	1 212,75
6	201101R00		Odkopávky a prokopávky nezapažené v hornině 3 do 100 m3 Odkopávky a prokopávky nezapažené v hornině 3 do 100 m3	M3	63,500	221,00	14 033,50
7	701101R00		Vodorovné přemístění výkopku z horniny 1 až 4, na vzdálenost přes 5 000 do 6 000 m Vodorovné přemístění výkopku z horniny 1 až 4, na vzdálenost přes 5 000 do 6 000 m	M3	74,000	217,00	16 058,00
8	101101R00		Nakládání, skládání, překládání neulehlého výkopku nakládání výkopku do 100 m3, z horniny 1 až 4 Nakládání, skládání, překládání neulehlého výkopku nakládání výkopku do 100 m3, z horniny 1 až 4	M3	74,000	308,00	22 792,00
9	201201R00		Uložení sypaniny na dočasnou skládku tak, že na 1 m2 plochy připadá přes 2 m3 výkopku nebo ornice Uložení sypaniny na dočasnou skládku tak, že na 1 m2 plochy připadá přes 2 m3 výkopku nebo ornice	M3	74,000	19,30	1 428,20
10	201101R00		Zásyp sypaninou bez zhutnění jam, šachet, rýh nebo kolem objektů v těchto vykopávkách Zásyp sypaninou bez zhutnění jam, šachet, rýh nebo kolem objektů v těchto vykopávkách	M3	1,800	95,00	171,00
11	301102R00		Rozprostření a urovnání ornice v rovině v souvislé ploše do 500 m2, tloušťka vrstvy přes 100 do 150 mm Rozprostření a urovnání ornice v rovině v souvislé ploše do 500 m2, tloušťka vrstvy přes 100 do 150 mm	M2	12,000	76,10	913,20
12	000001R00		Poplatky za skládku ornice, Poplatky za skládku ornice,	M3	10,500	484,50	5 087,25
13	000002R00		Poplatky za skládku horniny 1- 4, skupina 17 05 04 z Katalogu odpadů Poplatky za skládku horniny 1- 4, skupina 17 05 04 z Katalogu odpadů	M3	63,500	513,00	32 575,50
14	201103T00		Zhutnění pláňe Edef,2= 30 MPa Zhutnění pláňe Edef,2= 30 MPa	M2	69,000	8,00	552,00
15	10364200R		ornice pro pozemkové úpravy ornice pro pozemkové úpravy	M3	1,800	100,00	180,00
5			Komunikace				155 335,14
16	661111R00		Podklad z kameniva hrubého drčeného vel. 63-125 mm tloušťka po zhutnění 200 mm Podklad z kameniva hrubého drčeného vel. 63-125 mm tloušťka po zhutnění 200 mm	M2	79,000	238,00	18 802,00
17	681111R00		Podklad z kameniva hrubého drčeného vel. 63-125 mm tloušťka po zhutnění 300 mm Podklad z kameniva hrubého drčeného vel. 63-125 mm tloušťka po zhutnění 300 mm	M2	79,000	355,50	28 084,50
18	831111RT2		Podklad ze štěrkodrti s rozprostřením a zhutněním frakce 0-32 mm, tloušťka po zhutnění 100 mm Podklad ze štěrkodrti s rozprostřením a zhutněním frakce 0-32 mm, tloušťka po zhutnění 100 mm	M2	69,000	127,00	8 763,00
19	861111RT2		Podklad ze štěrkodrti s rozprostřením a zhutněním frakce 0-32 mm, tloušťka po zhutnění 200 mm Podklad ze štěrkodrti s rozprostřením a zhutněním frakce 0-32 mm, tloušťka po zhutnění 200 mm	M2	73,000	238,00	17 374,00
20	111111R00		Vyztužení podkladní vrstvy z geotextilie, sklon povrchu do 1:5, role šířky 3 m Vyztužení podkladní vrstvy z geotextilie, sklon povrchu do 1:5, role šířky 3 m	M2	55,000	43,50	2 392,50
21	111111R00	1	Vyztužení podkladní vrstvy z geotextilie, sklon povrchu do 1:5, role šířky 3 m Vyztužení podkladní vrstvy z geotextilie, sklon povrchu do 1:5, role šířky 3 m	M2	79,000	43,50	3 436,50

22	119112R00	Vyztužení podkladní vrstvy z geotextilie, příplatek za upevnění, 8 skob/m2 Vyztužení podkladní vrstvy z geotextilie, příplatek za upevnění, 8 skob/m2	M2	134,000	16,50	2 211,00
23	211111R00	Postřík živičný spojovací bez posypu kamenivem z asfaltu silničního, v množství od 0,5 do 0,7 kg/m2 Postřík živičný spojovací bez posypu kamenivem z asfaltu silničního, v množství od 0,5 do 0,7 kg/m2	M2	3,000	32,00	96,00
24	211111R00	1 Postřík živičný spojovací bez posypu kamenivem z asfaltu silničního, v množství od 0,5 do 0,7 kg/m2 Postřík živičný spojovací bez posypu kamenivem z asfaltu silničního, v množství od 0,5 do 0,7 kg/m2	M2	3,000	32,00	96,00
25	112114R00	Beton asfaltový z modifikovaného asfaltu v pruhu šířky do 3 m, ACO 11 S, tloušťky 50 mm, plochy přes 1000 m2 Beton asfaltový z modifikovaného asfaltu v pruhu šířky do 3 m, ACO 11 S, tloušťky 50 mm, plochy přes 1000 m2	M2	3,000	425,50	1 276,50
26	114114R00	Beton asfaltový z modifikovaného asfaltu v pruhu šířky do 3 m, ACL 16 S, tloušťky 50 mm, plochy přes 1000 m2 Beton asfaltový z modifikovaného asfaltu v pruhu šířky do 3 m, ACL 16 S, tloušťky 50 mm, plochy přes 1000 m2	M2	3,000	412,50	1 237,50
27	215021R00	Kladení zámkové dlažby do drtě tloušťka dlažby 60 mm, tloušťka lože 40 mm Kladení zámkové dlažby do drtě tloušťka dlažby 60 mm, tloušťka lože 40 mm	M2	4,000	292,00	1 168,00
28	215040R00	Kladení zámkové dlažby do drtě tloušťka dlažby 80 mm, tloušťka lože 40 mm Kladení zámkové dlažby do drtě tloušťka dlažby 80 mm, tloušťka lože 40 mm	M2	1,000	307,00	307,00
29	291111R00	Řezání zámkové dlažby tloušťky 60 mm Řezání zámkové dlažby tloušťky 60 mm	M	5,000	263,50	1 317,50
30	291113R00	Řezání zámkové dlažby tloušťky 80 mm Řezání zámkové dlažby tloušťky 80 mm	M	60,000	278,00	16 680,00
31	432111R00	Vyplnění spár dlažby (přídlažby) z lomového kamene kamenivem těžným Vyplnění spár dlažby (přídlažby) z lomového kamene kamenivem těžným	M2	55,000	86,70	4 768,50
32	215040R01	Kladení vsakovací dlažby tl. 8 cm do drtě tl. 4 cm Kladení vsakovací dlažby tl. 8 cm do drtě tl. 4 cm	M2	55,000	312,00	17 160,00
33	92451124R	dlažba betonová dvouvrstvá, skladebná; obdélník; dlaždice bez fazety; šedá; l = 200 mm; š = 100 mm; tl. 60,0 mm dlažba betonová dvouvrstvá, skladebná; obdélník; dlaždice bez fazety; šedá; l = 200 mm; š = 100 mm; tl. 60,0 mm	M2	1,000	252,60	252,60
34	92451171R	dlažba betonová dvouvrstvá; obdélník; červená; l = 200 mm; š = 100 mm; tl. 80,0 mm dlažba betonová dvouvrstvá; obdélník; červená; l = 200 mm; š = 100 mm; tl. 80,0 mm	M2	1,030	536,20	552,29
35	4511915RT	Dlažba betonová vsakovací 20x20x8 cm, barva šedá Dlažba betonová vsakovací 20x20x8 cm, barva šedá	M2	57,750	415,00	23 966,25
36	69366198R	geotextilie PP; funkce separační, ochranná, výztužná, filtrační; plošná hmotnost 300 g/m2; zpevněná oboustranně geotextilie PP; funkce separační, ochranná, výztužná, filtrační; plošná hmotnost 300 g/m2; zpevněná oboustranně	M2	154,100	35,00	5 393,50
8		Trubní vedení				5 536,00
37	331111R00	Výšková úprava uličního vstupu nebo vpustě do 20 cm zvýšením poklopu Výšková úprava uličního vstupu nebo vpustě do 20 cm zvýšením poklopu	KUS	1,000	2 690,00	2 690,00
38	431111R00	Výšková úprava uličního vstupu nebo vpustě do 20 cm zvýšením krytu šoupěte Výšková úprava uličního vstupu nebo vpustě do 20 cm zvýšením krytu šoupěte	KUS	2,000	1 423,00	2 846,00
91		Doplňující práce na komunikaci				24 634,00
39	931121RT2	Osazení silniční přídlažby z kamenných kostek, kladených v jedné řadě, lože z betonu C16/20, včetně dodávky přídlažby Osazení silniční přídlažby z kamenných kostek, kladených v jedné řadě, lože z betonu C16/20, včetně dodávky přídlažby	M	7,000	480,00	3 360,00
40	030081RT1	Řezání spár v asfaltu nebo betonu - zarovnávací řez, v tloušťce vrstvy do 5 cm Řezání spár v asfaltu nebo betonu - zarovnávací řez, v tloušťce vrstvy do 5 cm	M	7,000	52,00	364,00
41	001121RT7	Osaz.svislé dopr.značky a sloupku,Al patka, základ, včetně dodávky sloupku Osaz.svislé dopr.značky a sloupku,Al patka, základ, včetně dodávky sloupku	KUS	1,000	3 410,00	3 410,00

42	32111RT11	Osazení stojat. obrub. bet.bez opěry,lože z C16/20, včetně obrubníku ABO 100/10/25	M	13,000	410,00	5 330,00
		Osazení stojat. obrub. bet.bez opěry,lože z C16/20, včetně obrubníku ABO 100/10/25				
43	62111RT10	Osazení stojat.zapuštěného obrub. bet. s opěrou,lože z C 16/20, včetně obrubníku ABO 100/10/25	M	7,000	410,00	2 870,00
		Osazení stojat.zapuštěného obrub. bet. s opěrou,lože z C 16/20, včetně obrubníku ABO 100/10/25				
44	862111RT9	Osazení stojat. obrub.bet. s opěrou,lože z C 16/20, včetně obrubníku ABO 2 - 15 100/15/25	M	16,000	470,00	7 520,00
		Osazení stojat. obrub.bet. s opěrou,lože z C 16/20, včetně obrubníku ABO 2 - 15 100/15/25				
45	862111RU5	Osazení stojat. obrub.bet. s opěrou,lože z C 16/20, včet. obrubníku obloukového CSB H 25 R 780/150/250	M	2,000	470,00	940,00
		Osazení stojat. obrub.bet. s opěrou,lože z C 16/20, včet. obrubníku obloukového CSB H 25 R 780/150/250				
46	721211R01	Úprava styčné spáry asfalt. zálivkou	M	7,000	120,00	840,00
		Úprava styčné spáry asfalt. zálivkou				
96		Bourání konstrukcí				300,00
47	006132R01	Odstranění doprav.značek se sloupky, s bet.a Al patkami	KUS	1,000	300,00	300,00
		Odstranění doprav.značek se sloupky, s bet.a Al patkami				
99		Staveništní přesun hmot				44 800,79
48	223011R00	Přesun hmot pozemních komunikací, kryt dlážděný jakékoliv délky objektu	T	171,980	260,50	44 800,79
		Přesun hmot pozemních komunikací, kryt dlážděný jakékoliv délky objektu				
D96		Přesuny suti a vybouraných hmot				9 997,46
49	951111R00	Výkup kovů železný šrot, tloušťky do 4 mm	T	0,268	- 3 000,03	- 804,01
		Výkup kovů železný šrot, tloušťky do 4 mm				
50	081121R00	Odvoz suti a vybouraných hmot na skládku příplatek za každý další 1 km	T	34,836	25,00	870,90
		Odvoz suti a vybouraných hmot na skládku příplatek za každý další 1 km				
51	990103R00	Poplatek za skládku beton do 30x30 cm, skupina 17 01 01 z Katalogu odpadů	T	4,017	1 500,00	6 025,50
		Poplatek za skládku beton do 30x30 cm, skupina 17 01 01 z Katalogu odpadů				
52	990112R00	Poplatek za skládku obalované kamenivo, asfalt, kusovost do 300 x 300 mm, skupina 17 03 02 z Katalogu odpadů	T	0,660	2 825,00	1 864,50
		Poplatek za skládku obalované kamenivo, asfalt, kusovost do 300 x 300 mm, skupina 17 03 02 z Katalogu odpadů				
53	087212R00	Nakládání na dopravní prostředky suti	T	4,977	146,00	726,64
		Nakládání na dopravní prostředky suti				
54	081111R00	Odvoz suti a vybouraných hmot na skládku do 1 km	T	4,977	264,00	1 313,93
		Odvoz suti a vybouraných hmot na skládku do 1 km				



Soupis prací objektu

Firma:

Stavba:

IMPORT Kompenzace dluhonce - ul. Školní, obj. 101, 102 a 100 VRN

Objekt5 1 457 075,29

Rozpočet:

SO 102 102 2021-12-16-1 Pol

Poř. číslo	Kód položky	Varianta	Název Položky	MJ	Množství	Cena	
						Jednotková	Celkem
1	2	3	4	5	6	7	8
1 Zemní práce						381 754,96	
1	106121R00		Rozebrání komunikací pro pěší s jakýmkoliv ložem a výplní spár z betonových nebo kameninových dlaždic nebo tvarovek Rozebrání komunikací pro pěší s jakýmkoliv ložem a výplní spár z betonových nebo kameninových dlaždic nebo tvarovek	M2	152,000	68,80	10 457,60
2	106221R00		Rozebrání vozovek a ploch s jakoukoliv výplní spár v ploše jednotlivě do 200 m ² , z drobných kostek nebo odseků, kladených do lože z kameniva těženého, škváry Rozebrání vozovek a ploch s jakoukoliv výplní spár v ploše jednotlivě do 200 m ² , z drobných kostek nebo odseků, kladených do lože z kameniva těženého, škváry nebo strusky	M2	29,000	43,00	1 247,00
3	106231R00		Rozebrání vozovek a ploch s jakoukoliv výplní spár v jakékoliv ploše, ze zámkové dlažky, kladených do lože z kameniva Rozebrání vozovek a ploch s jakoukoliv výplní spár v jakékoliv ploše, ze zámkové dlažky, kladených do lože z kameniva	M2	13,000	61,10	794,30
4	107310R00		Odstranění podkladů nebo krytů z kameniva těženého, v ploše jednotlivě do 50 m ² , tloušťka vrstvy 100 mm Odstranění podkladů nebo krytů z kameniva těženého, v ploše jednotlivě do 50 m ² , tloušťka vrstvy 100 mm	M2	105,000	115,00	12 075,00
5	107410R00		Odstranění podkladů nebo krytů z kameniva těženého, v ploše jednotlivě nad 50 m ² , tloušťka vrstvy 100 mm Odstranění podkladů nebo krytů z kameniva těženého, v ploše jednotlivě nad 50 m ² , tloušťka vrstvy 100 mm	M2	133,000	21,50	2 859,50
6	107510R00		Odstranění podkladů nebo krytů z kameniva hrubého drčeného, v ploše jednotlivě do 50 m ² , tloušťka vrstvy 100 mm Odstranění podkladů nebo krytů z kameniva hrubého drčeného, v ploše jednotlivě do 50 m ² , tloušťka vrstvy 100 mm	M2	44,000	258,00	11 352,00
7	108310R00		Odstranění podkladů nebo krytů živičných, v ploše jednotlivě do 50 m ² , tloušťka vrstvy 100 mm Odstranění podkladů nebo krytů živičných, v ploše jednotlivě do 50 m ² , tloušťka vrstvy 100 mm	M2	27,000	230,00	6 210,00
8	201111R00		Vytrhání obrub chodníkových ležatých Vytrhání obrub chodníkových ležatých	M	62,000	126,00	7 812,00
9	202111R00		Vytrhání obrub z krajníků nebo obrubníků stojatých Vytrhání obrub z krajníků nebo obrubníků stojatých	M	38,000	102,50	3 895,00
10	203111R00		Vytrhání obrub z dlažebních kostek Vytrhání obrub z dlažebních kostek	M	65,000	105,50	6 857,50
11	101100R00		Sejmutí ornice s přemístěním na vzdálenost do 50 m Sejmutí ornice s přemístěním na vzdálenost do 50 m	M3	6,600	115,50	762,30
12	201101R00		Odkopávky a prokopávky nezapažené v hornině 3 do 100 m ³ Odkopávky a prokopávky nezapažené v hornině 3 do 100 m ³	M3	74,555	221,00	16 476,66
13	201102R00		Odkopávky a prokopávky nezapažené v hornině 3 přes 100 do 1 000 m ³ Odkopávky a prokopávky nezapažené v hornině 3 přes 100 do 1 000 m ³	M3	173,175	135,00	23 378,63
14	701101R00		Vodorovné přemístění výkopku z horniny 1 až 4, na vzdálenost přes 5 000 do 6 000 m Vodorovné přemístění výkopku z horniny 1 až 4, na vzdálenost přes 5 000 do 6 000 m	M3	267,010	217,00	57 941,17
15	101101R00		Nakládání, skládání, překládání neulehlého výkopku nakládání výkopku do 100 m ³ , z horniny 1 až 4 Nakládání, skládání, překládání neulehlého výkopku nakládání výkopku do 100 m ³ , z horniny 1 až 4	M3	267,010	308,00	82 239,08
16	201201R00		Uložení sypaniny na dočasnou skládku tak, že na 1 m ² plochy připadá přes 2 m ³ výkopku nebo ornice Uložení sypaniny na dočasnou skládku tak, že na 1 m ² plochy připadá přes 2 m ³ výkopku nebo ornice	M3	254,010	19,30	4 902,39
17	201101R00		Zásyp sypaninou bez zhutnění jam, šachet, rýh nebo kolem objektů v těchto vykopávkách Zásyp sypaninou bez zhutnění jam, šachet, rýh nebo kolem objektů v těchto vykopávkách	M3	13,000	95,00	1 235,00
18	301102R00		Rozprostření a urovňání ornice v rovině v souvislé ploše do 500 m ² , tloušťka vrstvy přes 100 do 150 mm Rozprostření a urovňání ornice v rovině v souvislé ploše do 500 m ² , tloušťka vrstvy přes 100 do 150 mm	M2	58,000	76,10	4 413,80
19	000001R00		Poplatky za skládku ornice, Poplatky za skládku ornice,	M3	6,600	484,50	3 197,70
20	000002R00		Poplatky za skládku horniny 1- 4, skupina 17 05 04 z Katalogu odpadů Poplatky za skládku horniny 1- 4, skupina 17 05 04 z Katalogu odpadů	M3	234,410	513,00	120 252,33

21	201103T00	Zhutnění pláně Edef,2= 30 MPa Zhutnění pláně Edef,2= 30 MPa	M2	315,750	8,00	2 526,00
22	10364200R	ornice pro pozemkové úpravy ornice pro pozemkové úpravy	M3	8,700	100,00	870,00
5		Komunikace	552 367,49			
23	661111R00	Podklad z kameniva hrubého drčeného vel. 63-125 mm tloušťka po zhutnění 200 mm Podklad z kameniva hrubého drčeného vel. 63-125 mm tloušťka po zhutnění 200 mm	M2	323,600	238,00	77 016,80
24	681111R00	Podklad z kameniva hrubého drčeného vel. 63-125 mm tloušťka po zhutnění 300 mm Podklad z kameniva hrubého drčeného vel. 63-125 mm tloušťka po zhutnění 300 mm	M2	323,600	355,50	115 039,80
25	831111RT2	Podklad ze štěrkodrti s rozproštěním a zhutněním frakce 0-32 mm, tloušťka po zhutnění 100 mm Podklad ze štěrkodrti s rozproštěním a zhutněním frakce 0-32 mm, tloušťka po zhutnění 100 mm	M2	140,000	127,00	17 780,00
26	861111RT2	Podklad ze štěrkodrti s rozproštěním a zhutněním frakce 0-32 mm, tloušťka po zhutnění 200 mm Podklad ze štěrkodrti s rozproštěním a zhutněním frakce 0-32 mm, tloušťka po zhutnění 200 mm	M2	284,000	238,00	67 592,00
27	111111R00	Vyztužení podkladní vrstvy z geotextilie, sklon povrchu do 1:5, role šířky 3 m Vyztužení podkladní vrstvy z geotextilie, sklon povrchu do 1:5, role šířky 3 m	M2	323,600	43,50	14 076,60
28	119112R00	Vyztužení podkladní vrstvy z geotextilie, příplatek za upevnění, 8 skob/m2 Vyztužení podkladní vrstvy z geotextilie, příplatek za upevnění, 8 skob/m2	M2	323,600	16,50	5 339,40
29	211111R00	Postřik živичný spojovací bez posypu kamenivem z asfaltu silničního, v množství od 0,5 do 0,7 kg/m2 Postřik živичný spojovací bez posypu kamenivem z asfaltu silničního, v množství od 0,5 do 0,7 kg/m2	M2	26,000	32,00	832,00
30	211111R00	1 Postřik živичný spojovací bez posypu kamenivem z asfaltu silničního, v množství od 0,5 do 0,7 kg/m2 Postřik živичný spojovací bez posypu kamenivem z asfaltu silničního, v množství od 0,5 do 0,7 kg/m2	M2	26,000	32,00	832,00
31	112114R00	Beton asfaltový z modifikovaného asfaltu v pruhu šířky do 3 m, ACO 11 S , tloušťky 50 mm, plochy přes 1000 m2 Beton asfaltový z modifikovaného asfaltu v pruhu šířky do 3 m, ACO 11 S , tloušťky 50 mm, plochy přes 1000 m2	M2	26,000	425,50	11 063,00
32	114114R00	Beton asfaltový z modifikovaného asfaltu v pruhu šířky do 3 m, ACL 16 S , tloušťky 50 mm, plochy přes 1000 m2 Beton asfaltový z modifikovaného asfaltu v pruhu šířky do 3 m, ACL 16 S , tloušťky 50 mm, plochy přes 1000 m2	M2	26,000	412,50	10 725,00
33	211211R00	Kladení dlažby z kostek drobných z kamene, do lože z kamenné drti tloušťky 50 mm Kladení dlažby z kostek drobných z kamene, do lože z kamenné drti tloušťky 50 mm	M2	19,000	655,00	12 445,00
34	215021R00	Kladení zámkové dlažby do drtě tloušťka dlažby 60 mm, tloušťka lože 40 mm Kladení zámkové dlažby do drtě tloušťka dlažby 60 mm, tloušťka lože 40 mm	M2	143,000	292,00	41 756,00
35	215040R00	Kladení zámkové dlažby do drtě tloušťka dlažby 80 mm, tloušťka lože 40 mm Kladení zámkové dlažby do drtě tloušťka dlažby 80 mm, tloušťka lože 40 mm	M2	93,000	307,00	28 551,00
36	291111R00	Řezání zámkové dlažby tloušťky 60 mm Řezání zámkové dlažby tloušťky 60 mm	M	150,000	263,50	39 525,00
37	291113R00	Řezání zámkové dlažby tloušťky 80 mm Řezání zámkové dlažby tloušťky 80 mm	M	100,000	278,00	27 800,00
38	811111R00	Kladení dlažby z betonových nebo kameninových dlaždic do lože z kameniva těžkého tloušťky do 30 mm Kladení dlažby z betonových nebo kameninových dlaždic do lože z kameniva těžkého tloušťky do 30 mm	M2	1,000	211,00	211,00
39	59245031R	dlažba betonová zámková, dvouvrstvá; kost; červená; l = 200 mm; š = 165 mm; tl. 80,0 mm dlažba betonová zámková, dvouvrstvá; kost; červená; l = 200 mm; š = 165 mm; tl. 80,0 mm	M2	2,000	273,00	546,00
40	92451124R	dlažba betonová dvouvrstvá, skladebná; obdélník; dlaždice bez fazety; šedá; l = 200 mm; š = 100 mm; tl. 60,0 mm dlažba betonová dvouvrstvá, skladebná; obdélník; dlaždice bez fazety; šedá; l = 200 mm; š = 100 mm; tl. 60,0 mm	M2	149,100	252,60	37 662,66
41	92451151R	dlažba betonová dvouvrstvá, skladebná; obdélník; dlaždice pro nevidomé; červená; l = 200 mm; š = 100 mm; tl. 60,0 mm	M2	1,050	501,40	526,47

		dlažba betonová dvouvrstvá, skladebná; obdélník; dlaždice pro nevidomé; červená; l = 200 mm; š = 100 mm; tl. 60,0 mm				
42	92451158R	dlažba betonová dvouvrstvá, skladebná; obdélník; dlaždice pro nevidomé; červená; l = 200 mm; š = 100 mm; tl. 80,0 mm dlažba betonová dvouvrstvá, skladebná; obdélník; dlaždice pro nevidomé; červená; l = 200 mm; š = 100 mm; tl. 80,0 mm	M2	11,550	536,20	6 193,11
43	92451178R	dlažba betonová dvouvrstvá; obdélník; dlaždice bez fazety; šedá; l = 200 mm; š = 100 mm; tl. 80,0 mm dlažba betonová dvouvrstvá; obdélník; dlaždice bez fazety; šedá; l = 200 mm; š = 100 mm; tl. 80,0 mm	M2	78,750	302,60	23 829,75
44	69366198R	geotextilie PP; funkce separační, ochranná, výztužná, filtrační; plošná hmotnost 300 g/m2; zpevněná oboustranně geotextilie PP; funkce separační, ochranná, výztužná, filtrační; plošná hmotnost 300 g/m2; zpevněná oboustranně	M2	372,140	35,00	13 024,90
711		Izolace proti vodě	30 704,04			
59	823121RT3	Ochrana konstrukcí nopovou fólií svísele, výška nopu 8 mm, včetně dodávky fólie Ochrana konstrukcí nopovou fólií svísele, výška nopu 8 mm, včetně dodávky fólie	M2	87,000	168,50	14 659,50
60	823129RT2	Ochrana konstrukcí nopovou fólií ukončovací lišta, včetně dodávky lišty Ochrana konstrukcí nopovou fólií ukončovací lišta, včetně dodávky lišty	M	87,000	177,50	15 442,50
61	711201R00	Přesun hmot pro izolace proti vodě svísele do 6 m Přesun hmot pro izolace proti vodě svísele do 6 m	%	0,020	30 102,00	602,04
8		Trubní vedení	14 965,68			
45	103111RT2	Osazení poklopů litinových a ocelových včetně dodávky poklopu litinového s rámem kruhového D 600 mm Osazení poklopů litinových a ocelových včetně dodávky poklopu litinového s rámem kruhového D 600 mm	KUS	2,000	5 520,00	11 040,00
46	911112R00	Osazení ocelových součástí pro potrubí hmotnosti jednotlivě přes 5 do 10 kg Osazení ocelových součástí pro potrubí hmotnosti jednotlivě přes 5 do 10 kg	KG	0,063	169,50	10,68
47	55343910R	koš kalový; pozink; kruhový; pro rám 500 x 500 mm mm koš kalový; pozink; kruhový; pro rám 500 x 500 mm mm	KUS	9,000	435,00	3 915,00
91		Doplňující práce na komunikaci	110 449,00			
48	862111RT5	Osazení silničního nebo chodnikového betonového obrubníku včetně dodávky obrubníku stojatého, rozměru 1000/100/250 mm, s boční opěrou z betonu prostého, do lože Osazení silničního nebo chodnikového betonového obrubníku včetně dodávky obrubníku stojatého, rozměru 1000/100/250 mm, s boční opěrou z betonu prostého, do lože z betonu prostého C 12/15	M	5,000	491,00	2 455,00
49	862111RV4	Osazení silničního nebo chodnikového betonového obrubníku včetně dodávky obrubníku stojatého, nájezdového náběhového 1000/150/150-250, s boční opěrou z betonu Osazení silničního nebo chodnikového betonového obrubníku včetně dodávky obrubníku stojatého, nájezdového náběhového 1000/150/150-250, s boční opěrou z betonu prostého, do lože z betonu prostého C 12/15	M	12,000	772,00	9 264,00
50	931121RT2	Osazení silniční přídlažby z kamenných kostek, kladených v jedné řadě, lože z betonu C16/20, včetně dodávky přídlažby Osazení silniční přídlažby z kamenných kostek, kladených v jedné řadě, lože z betonu C16/20, včetně dodávky přídlažby	M	65,000	480,00	31 200,00
51	030081RT1	Řezání spáry v asfaltu nebo betonu - zarovnávací řez, v tloušťce vrstvy do 5 cm Řezání spáry v asfaltu nebo betonu - zarovnávací řez, v tloušťce vrstvy do 5 cm	M	65,000	52,00	3 380,00
52	621111RT10	Osazení stojat.zapuštěného obrub. bet. s opěrou,lože z C 16/20, včetně obrubníku ABO 100/10/25 Osazení stojat.zapuštěného obrub. bet. s opěrou,lože z C 16/20, včetně obrubníku ABO 100/10/25	M	87,000	410,00	35 670,00
53	862111RT9	Osazení stojat. obrub.bet. s opěrou,lože z C 16/20, včetně obrubníku ABO 2 - 15 100/15/25 Osazení stojat. obrub.bet. s opěrou,lože z C 16/20, včetně obrubníku ABO 2 - 15 100/15/25	M	21,000	470,00	9 870,00
54	862111RV2	Osazení stojat. obrub.bet. s opěrou,lože z C 16/20, včetně obrubníku nájezdového CSB H 15 1000/150/150 Osazení stojat. obrub.bet. s opěrou,lože z C 16/20, včetně obrubníku nájezdového CSB H 15 1000/150/150	M	23,000	470,00	10 810,00
55	721211R01	Úprava styčné spáry asfalt. záhlivkou Úprava styčné spáry asfalt. záhlivkou	M	65,000	120,00	7 800,00
96		Bourání konstrukcí	1 730,50			
56	085311R00	Vybourání madel, objímek, ráků, mříží apod. kanalizačních ráků litinových, z rýhovaného plechu nebo betonových včetně poklopů nebo mříží plochy do 0,6 m2	KUS	2,000	102,00	204,00

Vybourání madel, objímek, ráků, mříží apod. kanalizačních ráků litinových, z rýhovaného plechu nebo betonových včetně poklopů nebo mříží plochy do 0,6 m²

57	071121R00	Očištění vybouraných dlažebních kostek drobných, s původním vyplněním spár kamenivem těžným	M2	35,500	43,00	1 526,50
		Očištění vybouraných dlažebních kostek drobných, s původním vyplněním spár kamenivem těžným				
99		Staveništní přesun hmot				164 472,15
58	223011R00	Přesun hmot pozemních komunikací, kryt dlážděný jakékoliv délky objektu	T	631,371	260,50	164 472,15
		Přesun hmot pozemních komunikací, kryt dlážděný jakékoliv délky objektu				
D96		Přesuny suti a vybouraných hmot				179 818,97
64	951122R00	Výkup kovů - litina, velikost nad 40 x 40 cm	T	0,900	- 3 500,04	- 3 150,04
		Výkup kovů - litina, velikost nad 40 x 40 cm				
65	081121R00	Odvoz suti a vybouraných hmot na skládku příplatek za každý další 1 km	T	731,815	25,00	18 295,38
		Odvoz suti a vybouraných hmot na skládku příplatek za každý další 1 km				
66	990101R00	Poplatek za skládku směsi betonu a cihel do 30x30 cm, skupina 17 01 01 a 17 01 02 z Katalogu odpadů	T	44,075	1 500,00	66 112,50
		Poplatek za skládku směsi betonu a cihel do 30x30 cm, skupina 17 01 01 a 17 01 02 z Katalogu odpadů				
67	990112R00	Poplatek za skládku obalované kamenivo, asfalt, kusovost do 300 x 300 mm, skupina 17 03 02 z Katalogu odpadů	T	5,940	2 825,00	16 780,50
		Poplatek za skládku obalované kamenivo, asfalt, kusovost do 300 x 300 mm, skupina 17 03 02 z Katalogu odpadů				
68	999971R01	Poplatek za směsný stavební odpad do 1600 cm ² - směs dlažeb.kostek.a kameniva těžného se zeminou	T	77,921	370,00	28 830,77
		Poplatek za směsný stavební odpad do 1600 cm ² - směs dlažeb.kostek.a kameniva těžného se zeminou				
69	087212R00	Nakládání na dopravní prostředky suti	T	129,146	146,00	18 855,32
		Nakládání na dopravní prostředky suti				
70	081111R00	Odvoz suti a vybouraných hmot na skládku do 1 km	T	129,146	264,00	34 094,54
		Odvoz suti a vybouraných hmot na skládku do 1 km				
M22		Montáž sdělovací a zabezp. techniky				1 202,50
62	060663R00	Uložení sdělovacího kabelu volně, ručně	M	37,000	32,50	1 202,50
		Uložení sdělovacího kabelu volně, ručně				
M46		Zemní práce při montážích				19 610,00
63	510321R00	Chráníčka kabelová dělená KOPOHALF, DN 110 mm	M	37,000	530,00	19 610,00
		Chráníčka kabelová dělená KOPOHALF, DN 110 mm				



Firma:

Rekapitulace ceny

Stavba: IMPORT - Kompenzace Dluhonice - ul k Nadjezdu a ul. k

Celková cena bez DPH: 8 600 484,10

Celková cena s DPH: 10 406 585,76

Objekt	Popis	Cena bez DPH	DPH	Cena s DPH
SO 100	2022-03-016 Naklady	160 000,00	33 600,00	193 600,00
SO 101	2022-03-16 Pol	1 548 063,51	325 093,34	1 873 156,85
SO 102	2022-03-16 Pol	6 892 420,59	1 447 408,32	8 339 828,91



Firma:

Soupis prací objektu

Stavba:

IMPORT

Kompenzace Dluhonice - ul. k Nadjezdu a ul. k Rokytnici - obj. 101,
obj. 102 a obj. 100 VRN

Objekt3

160 000,00

Rožpočet:

SO 100

100 2022-03-016 Naklady

Poř. číslo 1	Kód položky 2	Varianta 3	Název Položky 4	MJ 5	Množství 6	Cena	
						Jednotková 7	Celkem 8
ON			Ostatní náklady				80 000,00
	6)05211030R		Dočasná dopravní opatření Dočasná dopravní opatření	SOUBOR	1,000	40 000,00	40 000,00
	7)05241010R		Dokumentace skutečného provedení Dokumentace skutečného provedení	SOUBOR	1,000	40 000,00	40 000,00
VN			Vedlejší náklady				80 000,00
	1)05111020R		Vytyčení stavby Vytyčení stavby	SOUBOR	1,000	25 000,00	25 000,00
	2)05111021R		Vytyčení inženýrských sítí Vytyčení inženýrských sítí	SOUBOR	1,000	20 000,00	20 000,00
	3)05121010R		Vybudování zařízení staveniště Vybudování zařízení staveniště	SOUBOR	1,000	15 000,00	15 000,00
	4)05121020R		Provoz zařízení staveniště Provoz zařízení staveniště	SOUBOR	1,000	10 000,00	10 000,00
	5)05121030R		Odstranění zařízení staveniště Odstranění zařízení staveniště	SOUBOR	1,000	10 000,00	10 000,00



Firma:

Stavba:

IMPORT

Soupis prací objektu

Kompenzace Dluhonice - ul. k Nadjezdu a ul. k Rokytnici - obj. 101,

obj. 102 a obj. 100 VRN

Objekt4 1 548 063,51

Rožpočet:

SO 101

101 2022-03-16 Pol

Poř. číslo	Kód položky	Varianta	Název Položky	MJ	Množství	Cena	
						Jednotková	Celkem
1	2	3	4	5	6	7	8
1			Zemní práce				343 396,74
1	106121R00		Rozebrání komunikací pro pěší s jakýmkoliv ložem a výplní spár z betonových nebo kameninových dlaždic nebo tvarovek Rozebrání komunikací pro pěší s jakýmkoliv ložem a výplní spár z betonových nebo kameninových dlaždic nebo tvarovek	M2	23,000	68,80	1 582,40
2	106221R00		Rozebrání vozovek a ploch s jakoukoliv výplní spár v ploše jednotlivě do 200 m ² , z drobných kostek nebo odseků, kladených do lože z kameniva těžného, škváry Rozebrání vozovek a ploch s jakoukoliv výplní spár v ploše jednotlivě do 200 m ² , z drobných kostek nebo odseků, kladených do lože z kameniva těžného, škváry nebo strusky	M2	17,000	43,00	731,00
3	108310R00		Odstranění podkladů nebo krytů živičných, v ploše jednotlivě do 50 m ² , tloušťka vrstvy 100 mm Odstranění podkladů nebo krytů živičných, v ploše jednotlivě do 50 m ² , tloušťka vrstvy 100 mm	M2	9,000	230,00	2 070,00
4	108410R00		Odstranění podkladů nebo krytů živičných, v ploše jednotlivě nad 50 m ² , tloušťka vrstvy 100 mm Odstranění podkladů nebo krytů živičných, v ploše jednotlivě nad 50 m ² , tloušťka vrstvy 100 mm	M2	58,000	51,90	3 010,20
5	109310R00		Odstranění podkladů nebo krytů z betonu prostého, v ploše jednotlivě do 50 m ² , tloušťka vrstvy 100 mm Odstranění podkladů nebo krytů z betonu prostého, v ploše jednotlivě do 50 m ² , tloušťka vrstvy 100 mm	M2	17,000	515,00	8 755,00
6	201111R00		Vytrhání obrub chodníkových ležatých Vytrhání obrub chodníkových ležatých	M	53,000	126,00	6 678,00
7	202111R00		Vytrhání obrub z krajníků nebo obrubníků stojatých Vytrhání obrub z krajníků nebo obrubníků stojatých	M	134,000	102,50	13 735,00
8	203111R00		Vytrhání obrub z dlažebních kostek Vytrhání obrub z dlažebních kostek	M	99,000	105,50	10 444,50
9	101100R00		Sejmutí ornice s přemístěním na vzdálenost do 50 m Sejmutí ornice s přemístěním na vzdálenost do 50 m	M3	21,300	115,50	2 460,15
10	201101R00		Odkopávky a prokopávky nezapažené v hornině 3 do 100 m ³ Odkopávky a prokopávky nezapažené v hornině 3 do 100 m ³	M3	99,000	221,00	21 879,00
11	201102R00		Odkopávky a prokopávky nezapažené v hornině 3 přes 100 do 1 000 m ³ Odkopávky a prokopávky nezapažené v hornině 3 přes 100 do 1 000 m ³	M3	168,500	135,00	22 747,50
12	201102R00		Vodorovné přemístění výkopku z horniny 1 až 4, na vzdálenost přes 20 do 50 m Vodorovné přemístění výkopku z horniny 1 až 4, na vzdálenost přes 20 do 50 m	M3	4,000	53,00	212,00
13	701101R00		Vodorovné přemístění výkopku z horniny 1 až 4, na vzdálenost přes 5 000 do 6 000 m Vodorovné přemístění výkopku z horniny 1 až 4, na vzdálenost přes 5 000 do 6 000 m	M3	284,800	217,00	61 801,60
14	101102R00		Nakládání, skládání, překládání neulehlého výkopku nakládání výkopku přes 100 m ³ , z horniny 1 až 4 Nakládání, skládání, překládání neulehlého výkopku nakládání výkopku přes 100 m ³ , z horniny 1 až 4	M3	292,800	80,50	23 570,40
15	201201R00		Uložení sypaniny na dočasnou skládku tak, že na 1 m ² plochy připadá přes 2 m ³ výkopku nebo ornice Uložení sypaniny na dočasnou skládku tak, že na 1 m ² plochy připadá přes 2 m ³ výkopku nebo ornice	M3	284,800	19,30	5 496,64
16	101102R00		Zásyp sypaninou se zhutněním v uzavřených prostorech s urovnáním povrchu záspy s ručním zhutněním Zásyp sypaninou se zhutněním v uzavřených prostorech s urovnáním povrchu záspy s ručním zhutněním	M3	4,000	563,00	2 252,00
17	000001R00		Poplatky za skládku ornice, Poplatky za skládku ornice,	M3	21,300	484,50	10 319,85
18	000002R00		Poplatky za skládku horniny 1- 4, skupina 17 05 04 z Katalogu odpadů Poplatky za skládku horniny 1- 4, skupina 17 05 04 z Katalogu odpadů	M3	267,500	513,00	137 227,50
19	106122R01		Rozebrání dlažeb ze zatravnňovacích tvárnic Rozebrání dlažeb ze zatravnňovacích tvárnic	M2	14,000	420,00	5 880,00
20	201103T00		Zhutnění pláně Edef,2= 30 MPa Zhutnění pláně Edef,2= 30 MPa	M2	318,000	8,00	2 544,00

21	661111R00	Podklad z kameniva hrubého drčeného vel. 63-125 mm tloušťka po zhuštění 200 mm	M2	337,000	238,00	80 206,00
		Podklad z kameniva hrubého drčeného vel. 63-125 mm tloušťka po zhuštění 200 mm				
22	681111R00	Podklad z kameniva hrubého drčeného vel. 63-125 mm tloušťka po zhuštění 300 mm	M2	337,000	355,50	119 803,50
		Podklad z kameniva hrubého drčeného vel. 63-125 mm tloušťka po zhuštění 300 mm				
23	831111RT2	Podklad ze štěrku s rozprostřením a zhuštěním frakce 0-32 mm, tloušťka po zhuštění 100 mm	M2	263,000	127,00	33 401,00
		Podklad ze štěrku s rozprostřením a zhuštěním frakce 0-32 mm, tloušťka po zhuštění 100 mm				
24	861111RT2	Podklad ze štěrku s rozprostřením a zhuštěním frakce 0-32 mm, tloušťka po zhuštění 200 mm	M2	263,000	238,00	62 594,00
		Podklad ze štěrku s rozprostřením a zhuštěním frakce 0-32 mm, tloušťka po zhuštění 200 mm				
25	131111RT3	Podklad z kameniva obaleného asfaltem ACP 16+, v pruhu šířky do 3 m, třídy 1, tloušťka po zhuštění 50 mm	M2	55,000	522,00	28 710,00
		Podklad z kameniva obaleného asfaltem ACP 16+, v pruhu šířky do 3 m, třídy 1, tloušťka po zhuštění 50 mm				
26	111111R00	Vyztužení podkladní vrstvy z geotextilie, sklon povrchu do 1:5, role šířky 3 m	M2	201,000	43,50	8 743,50
		Vyztužení podkladní vrstvy z geotextilie, sklon povrchu do 1:5, role šířky 3 m				
27	111111R00	1 Vyztužení podkladní vrstvy z geotextilie, sklon povrchu do 1:5, role šířky 3 m	M2	316,000	43,50	13 746,00
		Vyztužení podkladní vrstvy z geotextilie, sklon povrchu do 1:5, role šířky 3 m				
28	119112R00	Vyztužení podkladní vrstvy z geotextilie, příplatek za upevnění, 8 skob/m2	M2	559,000	16,50	9 223,50
		Vyztužení podkladní vrstvy z geotextilie, příplatek za upevnění, 8 skob/m2				
29	111115R00	Postřik živичný infiltrační s posypem kamenivem v množství 2,5 kg/m2	M2	55,000	112,50	6 187,50
		Postřik živичný infiltrační s posypem kamenivem v množství 2,5 kg/m2				
30	211111R00	Postřik živичný spojovací bez posypu kamenivem z asfaltu silničního, v množství od 0,5 do 0,7 kg/m2	M2	55,000	32,00	1 760,00
		Postřik živичný spojovací bez posypu kamenivem z asfaltu silničního, v množství od 0,5 do 0,7 kg/m2				
31	141112RT3	Beton asfaltový s rozprostřením a zhuštěním v pruhu šířky do 3 m, ACO 11+ nebo ACO 16+, tloušťky 50 mm, plochy do 200 m2	M2	55,000	502,00	27 610,00
		Beton asfaltový s rozprostřením a zhuštěním v pruhu šířky do 3 m, ACO 11+ nebo ACO 16+, tloušťky 50 mm, plochy do 200 m2				
32	215040R00	Kladení zámkové dlažby do drtě tloušťka dlažby 80 mm, tloušťka lože 40 mm	M2	38,600	307,00	11 850,20
		Kladení zámkové dlažby do drtě tloušťka dlažby 80 mm, tloušťka lože 40 mm				
33	215048R00	Kladení zámkové dlažby do drtě příplatek za více barev dlažby tloušťky 80 mm	M2	6,000	32,60	195,60
		Kladení zámkové dlažby do drtě příplatek za více barev dlažby tloušťky 80 mm				
34	291113R00	Řezání zámkové dlažby tloušťky 80 mm	M	148,000	278,00	41 144,00
		Řezání zámkové dlažby tloušťky 80 mm				
35	432111R00	Vyplnění spár dlažby (přídlažby) z lomového kamene kamenivem těžkým	M2	201,000	86,70	17 426,70
		Vyplnění spár dlažby (přídlažby) z lomového kamene kamenivem těžkým				
36	215040R01	Kladení vsakovací dlažby 200x200 mm, tl. 8 cm do drtě tl. 4 cm	M2	201,000	312,00	62 712,00
		Kladení vsakovací dlažby 200x200 mm, tl. 8 cm do drtě tl. 4 cm				
37	92451158R	dlažba betonová dvouvrstvá, skladebná; obdélník; dlaždice pro nevidomé; červená; l = 200 mm; š = 100 mm; tl. 80,0 mm	M2	7,000	536,20	3 753,40
		dlažba betonová dvouvrstvá, skladebná; obdélník; dlaždice pro nevidomé; červená; l = 200 mm; š = 100 mm; tl. 80,0 mm				
38	92451171R	dlažba betonová dvouvrstvá; obdélník; červená; l = 200 mm; š = 100 mm; tl. 80,0 mm	M2	1,680	536,20	900,82
		dlažba betonová dvouvrstvá; obdélník; červená; l = 200 mm; š = 100 mm; tl. 80,0 mm				
39	92451178R	dlažba betonová dvouvrstvá; obdélník; dlaždice bez fazety; šedá; l = 200 mm; š = 100 mm; tl. 80,0 mm	M2	32,000	302,60	9 683,20
		dlažba betonová dvouvrstvá; obdélník; dlaždice bez fazety; šedá; l = 200 mm; š = 100 mm; tl. 80,0 mm				
40	4511915RT	Dlažba betonová vsakovací 20x20x8 cm, barva šedá	M2	207,030	415,00	85 917,45
		Dlažba betonová vsakovací 20x20x8 cm, barva šedá				
41	69366198R	geotextilie PP; funkce separační, ochranná, výztužná, filtrační; plošná hmotnost 300 g/m2; zpevněná oboustranně	M2	517,000	35,00	18 095,00
		geotextilie PP; funkce separační, ochranná, výztužná, filtrační; plošná hmotnost 300 g/m2; zpevněná oboustranně				

8		Trubní vedení	6 959,00			
42	331111R00	Výšková úprava uličního vstupu nebo vpustě do 20 cm zvýšením poklopu	KUS	1,000	2 690,00	2 690,00
		Výšková úprava uličního vstupu nebo vpustě do 20 cm zvýšením poklopu				
43	431111R00	Výšková úprava uličního vstupu nebo vpustě do 20 cm zvýšením krytu šoupěte	KUS	3,000	1 423,00	4 269,00
		Výšková úprava uličního vstupu nebo vpustě do 20 cm zvýšením krytu šoupěte				
91		Doplňující práce na komunikaci	166 990,00			
44	882111R00	Osazení silničního nebo chodníkového betonového obrubníku zastávkového, s boční opěrou z betonu prostého, do lože z betonu prostého C 12/15	M	10,000	600,00	6 000,00
		Osazení silničního nebo chodníkového betonového obrubníku zastávkového, s boční opěrou z betonu prostého, do lože z betonu prostého C 12/15				
45	931121RT2	Osazení silniční přídlažby z kamenných kostek, kladených v jedné řadě, lože z betonu C16/20, včetně dodávky přídlažby	M	135,000	480,00	64 800,00
		Osazení silniční přídlažby z kamenných kostek, kladených v jedné řadě, lože z betonu C16/20, včetně dodávky přídlažby				
46	030081RT1	Řezání spáry v asfaltu nebo betonu - zarovnávací řez, v tloušťce vrstvy do 5 cm	M	135,000	52,00	7 020,00
		Řezání spáry v asfaltu nebo betonu - zarovnávací řez, v tloušťce vrstvy do 5 cm				
47	001121RT7	Osaz.svislé dopr.značky a sloupku,Al patka, základ, včetně dodávky sloupku	KUS	1,000	3 410,00	3 410,00
		Osaz.svislé dopr.značky a sloupku,Al patka, základ, včetně dodávky sloupku				
48	862111RT9	Osazení stojat. obrub.bet. s opěrou,lože z C 16/20, včetně obrubníku ABO 2 - 15 100/15/25	M	138,000	470,00	64 860,00
		Osazení stojat. obrub.bet. s opěrou,lože z C 16/20, včetně obrubníku ABO 2 - 15 100/15/25				
49	721211R01	Úprava styčné spáry asfalt. zálivkou	M	135,000	120,00	16 200,00
		Úprava styčné spáry asfalt. zálivkou				
50	92171610R	obrubník silniční náběhový levý; materiál beton; l = 1000,0 mm; š = 150,0 mm; výškový rozsah h = 150 až 250 mm; barva přírodní	KUS	6,000	470,00	2 820,00
		obrubník silniční náběhový levý; materiál beton; l = 1000,0 mm; š = 150,0 mm; výškový rozsah h = 150 až 250 mm; barva přírodní				
51	92171620R	obrubník silniční náběhový pravý; materiál beton; l = 1000,0 mm; š = 150,0 mm; výškový rozsah h = 150 až 250 mm; barva přírodní	KUS	4,000	470,00	1 880,00
		obrubník silniční náběhový pravý; materiál beton; l = 1000,0 mm; š = 150,0 mm; výškový rozsah h = 150 až 250 mm; barva přírodní				
96		Bourání konstrukcí	300,00			
52	006132R01	Odstranění doprav.značek se sloupky, s bet.a Al patkami	KUS	1,000	300,00	300,00
		Odstranění doprav.značek se sloupky, s bet.a Al patkami				
99		Staveništní přesun hmot	184 992,51			
53	223011R00	Přesun hmot pozemních komunikací, kryt dlážděný jakékoliv délkou objektu	T	710,144	260,50	184 992,51
		Přesun hmot pozemních komunikací, kryt dlážděný jakékoliv délkou objektu				
D96		Přesuny suti a vybouraných hmot	201 761,89			
54	951111R00	Výkup kovů železný šrot, tloušťky do 4 mm	T	0,059	- 3 000,03	- 177,00
		Výkup kovů železný šrot, tloušťky do 4 mm				
55	081121R00	Odvoz suti a vybouraných hmot na skládku příplatek za každý další 1 km	T	572,675	25,00	14 316,88
		Odvoz suti a vybouraných hmot na skládku příplatek za každý další 1 km				
56	990103R00	Poplatek za skládku beton do 30x30 cm, skupina 17 01 01 z Katalogu odpadů	T	73,251	1 500,00	109 876,50
		Poplatek za skládku beton do 30x30 cm, skupina 17 01 01 z Katalogu odpadů				
57	990112R00	Poplatek za skládku obalované kamenivo, asfalt, kusovost do 300 x 300 mm, skupina 17 03 02 z Katalogu odpadů	T	14,740	2 825,00	41 640,50
		Poplatek za skládku obalované kamenivo, asfalt, kusovost do 300 x 300 mm, skupina 17 03 02 z Katalogu odpadů				
58	087212R00	Nakládání na dopravní prostředky suti	T	88,061	146,00	12 856,91
		Nakládání na dopravní prostředky suti				
59	081111R00	Odvoz suti a vybouraných hmot na skládku do 1 km	T	88,061	264,00	23 248,10
		Odvoz suti a vybouraných hmot na skládku do 1 km				



Firma:

Stavba:

IMPORT

Soupis prací objektu

Kompenzace Dluhonice - ul k Nadjezdu a ul. k Rokytnici - obj. 101, obj. 102 a obj. 100 VRN

Objekt5

6 892 420,59

Rozpočet:

SO 102 102 2022-03-16 Pol

Poř. číslo	Kód položky	Varianta	Název Položky	MJ	Množství	Cena	
						Jednotková	Celkem
1	2	3	4	5	6	7	8
		1	Zemní práce				1 570 653,03
1	112101121R00		Kácení stromů jehličnatých bez odkornění o průměru přes 100 do 300 mm Kácení stromů jehličnatých bez odkornění o průměru přes 100 do 300 mm	KUS	19,000	173,00	3 287,00
2	112201101R00		Odstranění pařezů pod úroveň terénu vykopáním o průměru přes 100 do 300 mm Odstranění pařezů pod úroveň terénu vykopáním o průměru přes 100 do 300 mm	KUS	19,000	349,50	6 640,50
3	112201201R00		Odřezání nebo odsekání pařezů v úrovni terénu o průměru přes 100 do 300 mm Odřezání nebo odsekání pařezů v úrovni terénu o průměru přes 100 do 300 mm	KUS	19,000	238,00	4 522,00
4	113106121R00		Rozebrání komunikací pro pěší s jakýmkoliv ložem a výplní spár z betonových nebo kameninových dlaždic nebo tvarovek Rozebrání komunikací pro pěší s jakýmkoliv ložem a výplní spár z betonových nebo kameninových dlaždic nebo tvarovek	M2	772,000	68,80	53 113,60
5	113106221R00		Rozebrání vozovek a ploch s jakoukoliv výplní spár v ploše jednotlivě do 200 m ² , z drobných kostek nebo odseků, kladených do lože z kameniva těžného, škváry Rozebrání vozovek a ploch s jakoukoliv výplní spár v ploše jednotlivě do 200 m ² , z drobných kostek nebo odseků, kladených do lože z kameniva těžného, škváry nebo strusky	M2	32,000	43,00	1 376,00
6	113106231R00		Rozebrání vozovek a ploch s jakoukoliv výplní spár v jakékoliv ploše, ze zámkové dlažky, kladených do lože z kameniva Rozebrání vozovek a ploch s jakoukoliv výplní spár v jakékoliv ploše, ze zámkové dlažky, kladených do lože z kameniva	M2	134,000	61,10	8 187,40
7	113107310R00		Odstranění podkladů nebo krytů z kameniva těžného, v ploše jednotlivě do 50 m ² , tloušťka vrstvy 100 mm Odstranění podkladů nebo krytů z kameniva těžného, v ploše jednotlivě do 50 m ² , tloušťka vrstvy 100 mm	M2	269,000	115,00	30 935,00
8	113107410R00		Odstranění podkladů nebo krytů z kameniva těžného, v ploše jednotlivě nad 50 m ² , tloušťka vrstvy 100 mm Odstranění podkladů nebo krytů z kameniva těžného, v ploše jednotlivě nad 50 m ² , tloušťka vrstvy 100 mm	M2	913,000	21,50	19 629,50
9	113108310R00		Odstranění podkladů nebo krytů živiničných, v ploše jednotlivě do 50 m ² , tloušťka vrstvy 100 mm Odstranění podkladů nebo krytů živiničných, v ploše jednotlivě do 50 m ² , tloušťka vrstvy 100 mm	M2	141,000	230,00	32 430,00
10	113109310R00		Odstranění podkladů nebo krytů z betonu prostého, v ploše jednotlivě do 50 m ² , tloušťka vrstvy 100 mm Odstranění podkladů nebo krytů z betonu prostého, v ploše jednotlivě do 50 m ² , tloušťka vrstvy 100 mm	M2	100,000	515,00	51 500,00
11	113201111R00		Vytrhání obrub chodníkových ležatých Vytrhání obrub chodníkových ležatých	M	728,000	126,00	91 728,00
12	113202111R00		Vytrhání obrub z krajníků nebo obrubníků stojatých Vytrhání obrub z krajníků nebo obrubníků stojatých	M	279,000	102,50	28 597,50
13	113203111R00		Vytrhání obrub z dlažebních kostek Vytrhání obrub z dlažebních kostek	M	212,000	105,50	22 366,00
14	121101100R00		Sejmutí ornice s přemístěním na vzdálenost do 50 m Sejmutí ornice s přemístěním na vzdálenost do 50 m	M3	69,750	115,50	8 056,13
15	122201101R00		Odkopávky a prokopávky nezapažené v hornině 3 do 100 m ³ Odkopávky a prokopávky nezapažené v hornině 3 do 100 m ³	M3	191,600	221,00	42 343,60
16	122201102R00		Odkopávky a prokopávky nezapažené v hornině 3 přes 100 do 1 000 m ³ Odkopávky a prokopávky nezapažené v hornině 3 přes 100 do 1 000 m ³	M3	907,600	135,00	122 526,00
17	162701101R00		Vodorovné přemístění výkopku z horniny 1 až 4, na vzdálenost přes 5 000 do 6 000 m Vodorovné přemístění výkopku z horniny 1 až 4, na vzdálenost přes 5 000 do 6 000 m	M3	1 168,950	217,00	253 662,15
18	162301405R00		Vodorovné přemístění větví, kmenů, nebo pařezů větví stromů jehličnatých, průměru kmene přes 100 do 300 mm, na vzdálenost do 5 000 m Vodorovné přemístění větví, kmenů, nebo pařezů větví stromů jehličnatých, průměru kmene přes 100 do 300 mm, na vzdálenost do 5 000 m	KUS	190,000	51,30	9 747,00

19	162301415R00	Vodorovné přemístění větví, kmenů, nebo pařezů kmenů stromů jehličnatých, průměru kmene přes 100 do 300 mm, na vzdálenost do 5 000 m	KUS	19,000	637,00	12 103,00
		Vodorovné přemístění větví, kmenů, nebo pařezů kmenů stromů jehličnatých, průměru kmene přes 100 do 300 mm, na vzdálenost do 5 000 m				
20	162301421R00	Vodorovné přemístění větví, kmenů, nebo pařezů pařezů, průměru kmene přes 100 do 300 mm, na vzdálenost do 5 000 m	KUS	19,000	154,00	2 926,00
		Vodorovné přemístění větví, kmenů, nebo pařezů pařezů, průměru kmene přes 100 do 300 mm, na vzdálenost do 5 000 m				
21	167101102R00	Nakládání, skládání, překládání neulehlého výkopku nakládání výkopku přes 100 m3, z horniny 1 až 4	M3	1 168,950	80,50	94 100,48
		Nakládání, skládání, překládání neulehlého výkopku nakládání výkopku přes 100 m3, z horniny 1 až 4				
22	171201201R00	Uložení sypaniny na dočasnou skládku tak, že na 1 m2 plochy připadá přes 2 m3 výkopku nebo ornice	M3	1 090,950	19,30	21 055,34
		Uložení sypaniny na dočasnou skládku tak, že na 1 m2 plochy připadá přes 2 m3 výkopku nebo ornice				
23	174201101R00	Zásyp sypaninou bez ztuhnutí jam, šachet, rýh nebo kolem objektů v těchto vykopávkách	M3	78,000	95,00	7 410,00
		Zásyp sypaninou bez ztuhnutí jam, šachet, rýh nebo kolem objektů v těchto vykopávkách				
24	181301102R00	Rozprostření a urovňání ornice v rovině v souvislé ploše do 500 m2, tloušťka vrstvy přes 100 do 150 mm	M2	380,000	76,10	28 918,00
		Rozprostření a urovňání ornice v rovině v souvislé ploše do 500 m2, tloušťka vrstvy přes 100 do 150 mm				
25	199000001R00	Poplatky za skládku ornice,	M3	69,750	484,50	33 793,88
		Poplatky za skládku ornice,				
26	199000002R00	Poplatky za skládku horniny 1- 4, skupina 17 05 04 z Katalogu odpadů	M3	1 090,950	513,00	559 657,35
		Poplatky za skládku horniny 1- 4, skupina 17 05 04 z Katalogu odpadů				
27	113106232R00	Rozebrání dlažeb ze zatravňovacích tvárníc 600x400x80 mm	M2	3,000	420,00	1 260,00
		Rozebrání dlažeb ze zatravňovacích tvárníc 600x400x80 mm				
28	181201103T00	Zhutnění pláň Edef,2= 30 MPa	M2	1 635,200	8,00	13 081,60
		Zhutnění pláň Edef,2= 30 MPa				
29	10364200R	ornice pro pozemkové úpravy	M3	57,000	100,00	5 700,00
		ornice pro pozemkové úpravy				
5		Komunikace				2 432 561,34
30	564661111R00	Podklad z kameniva hrubého drceného vel. 63-125 mm tloušťka po ztuhnutí 200 mm	M2	1 587,200	238,00	377 753,60
		Podklad z kameniva hrubého drceného vel. 63-125 mm tloušťka po ztuhnutí 200 mm				
31	564681111R00	Podklad z kameniva hrubého drceného vel. 63-125 mm tloušťka po ztuhnutí 300 mm	M2	1 587,200	355,50	564 249,60
		Podklad z kameniva hrubého drceného vel. 63-125 mm tloušťka po ztuhnutí 300 mm				
32	564831111RT2	Podklad ze štěrkodrti s rozprostřením a ztuhnutím frakce 0-32 mm, tloušťka po ztuhnutí 100 mm	M2	368,000	127,00	46 736,00
		Podklad ze štěrkodrti s rozprostřením a ztuhnutím frakce 0-32 mm, tloušťka po ztuhnutí 100 mm				
33	564861111RT2	Podklad ze štěrkodrti s rozprostřením a ztuhnutím frakce 0-32 mm, tloušťka po ztuhnutí 200 mm	M2	1 312,000	238,00	312 256,00
		Podklad ze štěrkodrti s rozprostřením a ztuhnutím frakce 0-32 mm, tloušťka po ztuhnutí 200 mm				
34	565131111RT3	Podklad z kameniva obaleného asfaltem ACP 16+, v pruhu šířky do 3 m, třídy 1, tloušťka po ztuhnutí 50 mm	M2	117,000	522,00	61 074,00
		Podklad z kameniva obaleného asfaltem ACP 16+, v pruhu šířky do 3 m, třídy 1, tloušťka po ztuhnutí 50 mm				
35	568111111R00	Vyztužení podkladní vrstvy z geotextilie, sklon povrchu do 1:5, role šířky 3 m	M2	1 635,200	43,50	71 131,20
		Vyztužení podkladní vrstvy z geotextilie, sklon povrchu do 1:5, role šířky 3 m				
36	568119112R00	Vyztužení podkladní vrstvy z geotextilie, příplatek za upevnění, 8 skob/m2	M2	1 635,200	16,50	26 980,80
		Vyztužení podkladní vrstvy z geotextilie, příplatek za upevnění, 8 skob/m2				
37	573111115R00	Postřík živičný infiltrační s posypem kamenivem v množství 2,5 kg/m2	M2	117,000	112,50	13 162,50
		Postřík živičný infiltrační s posypem kamenivem v množství 2,5 kg/m2				
38	573211111R00	Postřík živičný spojovací bez posypu kamenivem z asfaltu silničního, v množství od 0,5 do 0,7 kg/m2	M2	117,000	32,00	3 744,00
		Postřík živičný spojovací bez posypu kamenivem z asfaltu silničního, v množství od 0,5 do 0,7 kg/m2				
39	577141112RT3	Beton asfaltový s rozprostřením a ztuhnutím v pruhu šířky do 3 m, ACO 11+ nebo ACO 16+, tloušťky 50 mm, plochy do 200 m2	M2	117,000	502,00	58 734,00
		Beton asfaltový s rozprostřením a ztuhnutím v pruhu šířky do 3 m, ACO 11+ nebo ACO 16+, tloušťky 50 mm, plochy do 200 m2				

40	581114113R00	Kryt z betonu prostého komunikací pro pěší tloušťky 100 mm Kryt z betonu prostého komunikací pro pěší tloušťky 100 mm	M2	0,200	490,00	98,00
41	591211211R00	Kladení dlažby z kostek drobných z kamene, do lože z kamenné drti tloušťky 50 mm Kladení dlažby z kostek drobných z kamene, do lože z kamenné drti tloušťky 50 mm	M2	19,000	655,00	12 445,00
42	596215021R00	Kladení zámkové dlažby do drtě tloušťka dlažby 60 mm, tloušťka lože 40 mm Kladení zámkové dlažby do drtě tloušťka dlažby 60 mm, tloušťka lože 40 mm	M2	944,000	292,00	275 648,00
43	596215040R00	Kladení zámkové dlažby do drtě tloušťka dlažby 80 mm, tloušťka lože 40 mm Kladení zámkové dlažby do drtě tloušťka dlažby 80 mm, tloušťka lože 40 mm	M2	287,000	307,00	88 109,00
44	596291111R00	Řezání zámkové dlažby tloušťky 60 mm Řezání zámkové dlažby tloušťky 60 mm	M	306,000	263,50	80 631,00
45	596291113R00	Řezání zámkové dlažby tloušťky 80 mm Řezání zámkové dlažby tloušťky 80 mm	M	100,000	278,00	27 800,00
46	589571215R00	Vsakovací pás z kameniva Kačírek tl. 150 mm Vsakovací pás z kameniva Kačírek tl. 150 mm	M2	32,000	180,00	5 760,00
47	592451124R	dlažba betonová dvourstvá, skladebná; obdélník; dlaždice bez fazety; šedá; l = 200 mm; š = 100 mm; tl. 60,0 mm dlažba betonová dvourstvá, skladebná; obdélník; dlaždice bez fazety; šedá; l = 200 mm; š = 100 mm; tl. 60,0 mm	M2	945,540	252,60	238 843,40
48	592451151R	dlažba betonová dvourstvá, skladebná; obdélník; dlaždice pro nevidomé; červená; l = 200 mm; š = 100 mm; tl. 60,0 mm dlažba betonová dvourstvá, skladebná; obdélník; dlaždice pro nevidomé; červená; l = 200 mm; š = 100 mm; tl. 60,0 mm	M2	22,660	501,40	11 361,72
49	592451158R	dlažba betonová dvourstvá, skladebná; obdélník; dlaždice pro nevidomé; červená; l = 200 mm; š = 100 mm; tl. 80,0 mm dlažba betonová dvourstvá, skladebná; obdélník; dlaždice pro nevidomé; červená; l = 200 mm; š = 100 mm; tl. 80,0 mm	M2	39,140	536,20	20 986,87
50	592451178R	dlažba betonová dvourstvá; obdélník; dlaždice bez fazety; šedá; l = 200 mm; š = 100 mm; tl. 80,0 mm dlažba betonová dvourstvá; obdélník; dlaždice bez fazety; šedá; l = 200 mm; š = 100 mm; tl. 80,0 mm	M2	229,072	302,60	69 317,19
51	592451179R	dlažba betonová dvourstvá; obdélník; dlaždice bez fazety; červená; l = 200 mm; š = 100 mm; tl. 80,0 mm dlažba betonová dvourstvá; obdélník; dlaždice bez fazety; červená; l = 200 mm; š = 100 mm; tl. 80,0 mm	M2	1,648	536,20	883,66
52	69366196R	geotextilie PP; funkce separační, ochranná, výztužná, filtrační; plošná hmotnost 150 g/m ² ; zpevněná oboustranně geotextilie PP; funkce separační, ochranná, výztužná, filtrační; plošná hmotnost 150 g/m ² ; zpevněná oboustranně	M2	55,200	20,00	1 104,00
53	69366198R	geotextilie PP; funkce separační, ochranná, výztužná, filtrační; plošná hmotnost 300 g/m ² ; zpevněná oboustranně geotextilie PP; funkce separační, ochranná, výztužná, filtrační; plošná hmotnost 300 g/m ² ; zpevněná oboustranně	M2	1 821,480	35,00	63 751,80
711		Izolace proti vodě				139 040,38
75	711823121RT3	Ochrana konstrukcí novovou fólií svisle, výška nopy 8 mm, včetně dodávky fólie Ochrana konstrukcí novovou fólií svisle, výška nopy 8 mm, včetně dodávky fólie	M2	388,000	168,50	65 378,00
76	711823129RT2	Ochrana konstrukcí novovou fólií ukončovací lišta, , včetně dodávky lišty Ochrana konstrukcí novovou fólií ukončovací lišta, , včetně dodávky lišty	M	399,640	177,50	70 936,10
77	998711201R00	Přesun hmot pro izolace proti vodě svisle do 6 m Přesun hmot pro izolace proti vodě svisle do 6 m	%	0,020	136 314,10	2 726,28
8		Trubní vedení				100 113,61
54	899231111R00	Výšková úprava uličního vstupu nebo vpustě do 20 cm zvýšením mříže Výšková úprava uličního vstupu nebo vpustě do 20 cm zvýšením mříže	KUS	2,000	2 835,00	5 670,00
55	899331111R00	Výšková úprava uličního vstupu nebo vpustě do 20 cm zvýšením poklopu Výšková úprava uličního vstupu nebo vpustě do 20 cm zvýšením poklopu	KUS	4,000	2 690,00	10 760,00
56	899431111R00	Výšková úprava uličního vstupu nebo vpustě do 20 cm zvýšením krytu šoupěte Výšková úprava uličního vstupu nebo vpustě do 20 cm zvýšením krytu šoupěte	KUS	39,000	1 423,00	55 497,00
57	899103111RT2	Osazení poklopů litinových a ocelových včetně dodávky poklopu litinového s rámem kruhového D 600 mm Osazení poklopů litinových a ocelových včetně dodávky poklopu litinového s rámem kruhového D 600 mm	KUS	4,000	5 520,00	22 080,00

58	899911112R00	Osazení ocelových součástí pro potrubí hmotnosti jednotlivě přes 5 do 10 kg	KG	0,098	169,50	16,61
		Osazení ocelových součástí pro potrubí hmotnosti jednotlivě přes 5 do 10 kg				
59	55343910R	koš kalový; pozink; kruhový; pro rám 500 x 500 mm mm	KUS	14,000	435,00	6 090,00
		koš kalový; pozink; kruhový; pro rám 500 x 500 mm mm				
91		Doplňující práce na komunikaci				661 116,00
60	917931121RT2	Osazení silniční přídlažby z kamenných kostek, kladených v jedné řadě, lože z betonu C16/20, včetně dodávky přídlažby	M	283,000	480,00	135 840,00
		Osazení silniční přídlažby z kamenných kostek, kladených v jedné řadě, lože z betonu C16/20, včetně dodávky přídlažby				
61	560030081RT1	Řezání spáry v asfaltu nebo betonu - zarovnávací řez, v tloušťce vrstvy do 5 cm	M	283,000	52,00	14 716,00
		Řezání spáry v asfaltu nebo betonu - zarovnávací řez, v tloušťce vrstvy do 5 cm				
62	914001121RT7	Osaz.svislé dopr.značky a sloupku,Al patka, základ, včetně dodávky sloupku	KUS	3,000	3 410,00	10 230,00
		Osaz.svislé dopr.značky a sloupku,Al patka, základ, včetně dodávky sloupku				
63	917862111RT	Osazení stojat.zapuštěného obrub. bet. s opěrou,lože z C 16/20, včetně obrubníku ABO 100/10/25	M	543,000	410,00	222 630,00
		Osazení stojat.zapuštěného obrub. bet. s opěrou,lože z C 16/20, včetně obrubníku ABO 100/10/25				
64	17862111RT11	Osazení stojat. obrub.bet. s opěrou,lože z C 16/20, včetně obrubníku ABO 100/10/25	M	246,000	410,00	100 860,00
		Osazení stojat. obrub.bet. s opěrou,lože z C 16/20, včetně obrubníku ABO 100/10/25				
65	917862111RT9	Osazení stojat. obrub.bet. s opěrou,lože z C 16/20, včetně obrubníku ABO 2 - 15 100/15/25	M	160,000	470,00	75 200,00
		Osazení stojat. obrub.bet. s opěrou,lože z C 16/20, včetně obrubníku ABO 2 - 15 100/15/25				
66	917862111RV5	Osazení stojat. obrub.bet. s opěrou,lože z C 16/20, vč.obrubníku přechodového 150-250	M	46,000	470,00	21 620,00
		Osazení stojat. obrub.bet. s opěrou,lože z C 16/20, vč.obrubníku přechodového 150-250				
67	917862111RV6	Osazení stojat. obrub.bet. s opěrou,lože z C 16/20, včetně obrubníku nájezdového CSB H 15 1000/150/150	M	98,000	470,00	46 060,00
		Osazení stojat. obrub.bet. s opěrou,lože z C 16/20, včetně obrubníku nájezdového CSB H 15 1000/150/150				
68	919721211R	Úprava styčné spáry asfalt. zálivkou	M	283,000	120,00	33 960,00
		Úprava styčné spáry asfalt. zálivkou				
96		Bourání konstrukcí				5 362,40
69	976071111R00	Vybourání kovových doplňkových konstrukcí madel a zábradlí v jakémkoliv zdívu	M	6,000	236,50	1 419,00
		Vybourání kovových doplňkových konstrukcí madel a zábradlí v jakémkoliv zdívu				
70	976085311R00	Vybourání madel, objímk, ráků, mříží apod. kanalizačních ráků litinových, z ryhovaného plechu nebo betonových včetně poklopů nebo mříží plochy do 0,6 m ²	KUS	4,000	102,00	408,00
		Vybourání madel, objímk, ráků, mříží apod. kanalizačních ráků litinových, z ryhovaného plechu nebo betonových včetně poklopů nebo mříží plochy do 0,6 m ²				
71	979054441R00	Očištění vybouraných obrubníků, dlaždic dlaždic, desek nebo tvarovek s původním vyplněním spár kamenivem těženým	M2	36,400	53,50	1 947,40
		Očištění vybouraných obrubníků, dlaždic dlaždic, desek nebo tvarovek s původním vyplněním spár kamenivem těženým				
72	979071121R00	Očištění vybouraných dlažebních kostek drobných, s původním vyplněním spár kamenivem těženým	M2	16,000	43,00	688,00
		Očištění vybouraných dlažebních kostek drobných, s původním vyplněním spár kamenivem těženým				
73	966006132R01	Odstranění doprav.značek se sloupky, s bet.a Al patkami	KUS	3,000	300,00	900,00
		Odstranění doprav.značek se sloupky, s bet.a Al patkami				
99		Staveništní přesun hmot				804 541,75
74	998223011R00	Přesun hmot pozemních komunikací, kryt dlážděný jakékoliv délky objektu	T	3 088,452	260,50	804 541,75
		Přesun hmot pozemních komunikací, kryt dlážděný jakékoliv délky objektu				
D96		Přesuny suti a vybouraných hmot				1 179 032,08
78	979951111R00	Výkup kovů železný šrot, tloušťky do 4 mm	T	1,026	- 3 000,03	- 3 078,03
		Výkup kovů železný šrot, tloušťky do 4 mm				
79	979951122R00	Výkup kovů litina, velikost nad 40x40 cm	T	0,180	- 3 500,04	- 630,01
		Výkup kovů litina, velikost nad 40x40 cm				
80	979081121R00	Odvoz suti a vybouraných hmot na skládku příplatek za každý další 1 km	T	3 881,917	25,00	97 047,93
		Odvoz suti a vybouraných hmot na skládku příplatek za každý další 1 km				

81	979990103R00	Poplatek za skládku beton do 30x30 cm, skupina 17 01 01 z Katalogu odpadů	T	396,861	1 500,00	595 291,50
		Poplatek za skládku beton do 30x30 cm, skupina 17 01 01 z Katalogu odpadů				
82	979990112R00	Poplatek za skládku obalované kamenivo, asfalt, kusovost do 300 x 300 mm, skupina 17 03 02 z Katalogu odpadů	T	31,020	2 825,00	87 631,50
		Poplatek za skládku obalované kamenivo, asfalt, kusovost do 300 x 300 mm, skupina 17 03 02 z Katalogu odpadů				
83	979999971R01	Poplatek za směsný stavební odpad do 1600 cm2 - směs dlažeb.kostek.a kameniva těžného se zeminou	T	291,460	370,00	107 840,20
		Poplatek za směsný stavební odpad do 1600 cm2 - směs dlažeb.kostek.a kameniva těžného se zeminou				
84	979087212R00	Nakládání na dopravní prostředky suti	T	719,339	146,00	105 023,49
		Nakládání na dopravní prostředky suti				
85	979081111R00	Odvoz suti a vybouraných hmot na skládku do 1 km	T	719,339	264,00	189 905,50
		Odvoz suti a vybouraných hmot na skládku do 1 km				



Firma:

Rekapitulace ceny

Stavba: **IMPORT - Kompenzace Dluhonice - ul. Náves - obj. 101,**

Celková cena bez DPH: 17 050 177,24

Celková cena s DPH: 20 630 714,46

Objekt	Popis	Cena bez DPH	DPH	Cena s DPH
SO 100	2022-04-08 Naklady	160 000,00	33 600,00	193 600,00
SO 101	2022-08-08 Pol	4 238 699,93	890 126,99	5 128 826,92
SO 102	2022-04-08 Pol	12 651 477,31	2 656 810,24	15 308 287,55



Firma:

Soupis prací objektu

Stavba:

IMPORT Kompenzace Dluhonice - ul. Náves - obj. 101, 102 a 100 VRN

Objekt3

160 000,00

Rozpočet:

SO 100 2022-04-08 Naklady

1	2	3	4	5	6	Cena	
						7	8
ON			Ostatní náklady				80 000,00
	6	05211030R	Dočasná dopravní opatření	SOUBOR	1,000	40 000,00	40 000,00
			Dočasná dopravní opatření				
	7	05241010R	Dokumentace skutečného provedení	SOUBOR	1,000	40 000,00	40 000,00
			Dokumentace skutečného provedení				
VN			Vedlejší náklady				80 000,00
	1	05111020R	Vytyčení stavby	SOUBOR	1,000	25 000,00	25 000,00
			Vytyčení stavby				
	2	05111021R	Vytyčení inženýrských sítí	SOUBOR	1,000	20 000,00	20 000,00
			Vytyčení inženýrských sítí				
	3	05121010R	Vybudování zařízení staveniště	SOUBOR	1,000	15 000,00	15 000,00
			Vybudování zařízení staveniště				
	4	05121020R	Provoz zařízení staveniště	SOUBOR	1,000	10 000,00	10 000,00
			Provoz zařízení staveniště				
	5	05121030R	Odstranění zařízení staveniště	SOUBOR	1,000	10 000,00	10 000,00
			Odstranění zařízení staveniště				



Soupis prací objektu

Firma:

Stavba:

IMPORT Kompenzace Dluhonice - ul. Náves - obj. 101, 102 a 100 VRN

Objekt4 4 238 699,93

Rozpočet:

SO 101 2022-08-08 Pol

Poř. číslo	Kód položky	Varianta	Název Položky	MJ	Množství	Cena	
						Jednotková	Celkem
1	2	3	4	5	6	7	8
1 Zemní práce						899 624,12	
1	201101R00		Odstranění křovin a stromů o průměru do 10 cm při celkové ploše do 1 000 m2 Odstranění křovin a stromů o průměru do 10 cm při celkové ploše do 1 000 m2	M2	4,000	75,20	300,80
2	101121R00		Kácení stromů jehličnatých bez odkornění o průměru přes 100 do 300 mm Kácení stromů jehličnatých bez odkornění o průměru přes 100 do 300 mm	KUS	5,000	173,00	865,00
3	201101R00		Odstranění pařezů pod úrovní terénu vykopáním o průměru přes 100 do 300 mm Odstranění pařezů pod úrovní terénu vykopáním o průměru přes 100 do 300 mm	KUS	5,000	349,50	1 747,50
4	201201R00		Odřezání nebo odsekání pařezů v úrovni terénu o průměru přes 100 do 300 mm Odřezání nebo odsekání pařezů v úrovni terénu o průměru přes 100 do 300 mm	KUS	5,000	238,00	1 190,00
5	106121R00		Rozebrání komunikací pro pěší s jakýmkoliv ložem a výplní spár z betonových nebo kameninových dlaždic nebo tvarovek Rozebrání komunikací pro pěší s jakýmkoliv ložem a výplní spár z betonových nebo kameninových dlaždic nebo tvarovek	M2	138,000	68,80	9 494,40
6	106221R00		Rozebrání vozovek a ploch s jakoukoliv výplní spár v ploše jednotlivě do 200 m2, z drobných kostek nebo odseků, kladených do lože z kameniva těžného, škváry Rozebrání vozovek a ploch s jakoukoliv výplní spár v ploše jednotlivě do 200 m2, z drobných kostek nebo odseků, kladených do lože z kameniva těžného, škváry nebo strusky	M2	44,000	43,00	1 892,00
7	108310R00		Odstranění podkladů nebo krytů živičných, v ploše jednotlivě do 50 m2, tloušťka vrstvy 100 mm Odstranění podkladů nebo krytů živičných, v ploše jednotlivě do 50 m2, tloušťka vrstvy 100 mm	M2	11,000	230,00	2 530,00
8	108410R00		Odstranění podkladů nebo krytů živičných, v ploše jednotlivě nad 50 m2, tloušťka vrstvy 100 mm Odstranění podkladů nebo krytů živičných, v ploše jednotlivě nad 50 m2, tloušťka vrstvy 100 mm	M2	137,000	51,90	7 110,30
9	109310R00		Odstranění podkladů nebo krytů z betonu prostého, v ploše jednotlivě do 50 m2, tloušťka vrstvy 100 mm Odstranění podkladů nebo krytů z betonu prostého, v ploše jednotlivě do 50 m2, tloušťka vrstvy 100 mm	M2	16,000	515,00	8 240,00
10	201111R00		Vytrhání obrub chodníkových ležatých Vytrhání obrub chodníkových ležatých	M	180,000	126,00	22 680,00
11	202111R00		Vytrhání obrub z krajníků nebo obrubníků stojatých Vytrhání obrub z krajníků nebo obrubníků stojatých	M	300,000	102,50	30 750,00
12	101100R00		Sejmutí ornice s přemístěním na vzdálenost do 50 m Sejmutí ornice s přemístěním na vzdálenost do 50 m	M3	54,000	115,50	6 237,00
13	201101R00		Odkopávky a prokopávky nezapažené v hornině 3 do 100 m3 Odkopávky a prokopávky nezapažené v hornině 3 do 100 m3	M3	170,000	221,00	37 570,00
14	201102R00		Odkopávky a prokopávky nezapažené v hornině 3 přes 100 do 1 000 m3 Odkopávky a prokopávky nezapažené v hornině 3 přes 100 do 1 000 m3	M3	563,900	135,00	76 126,50
15	201102R00		Vodorovné přemístění výkopku z horniny 1 až 4, na vzdálenost přes 20 do 50 m Vodorovné přemístění výkopku z horniny 1 až 4, na vzdálenost přes 20 do 50 m	M3	27,000	53,00	1 431,00
16	701101R00		Vodorovné přemístění výkopku z horniny 1 až 4, na vzdálenost přes 5 000 do 6 000 m Vodorovné přemístění výkopku z horniny 1 až 4, na vzdálenost přes 5 000 do 6 000 m	M3	755,900	217,00	164 030,30
17	301405R00		Vodorovné přemístění větví, kmenů, nebo pařezů větví stromů jehličnatých, průměru kmene přes 100 do 300 mm, na vzdálenost do 5 000 m Vodorovné přemístění větví, kmenů, nebo pařezů větví stromů jehličnatých, průměru kmene přes 100 do 300 mm, na vzdálenost do 5 000 m	KUS	50,000	51,30	2 565,00
18	301415R00		Vodorovné přemístění větví, kmenů, nebo pařezů kmenů stromů jehličnatých, průměru kmene přes 100 do 300 mm, na vzdálenost do 5 000 m Vodorovné přemístění větví, kmenů, nebo pařezů kmenů stromů jehličnatých, průměru kmene přes 100 do 300 mm, na vzdálenost do 5 000 m	KUS	3,000	637,00	1 911,00

19	301416R00	Vodorovné přemístění větví, kmenů, nebo pařezů kmenů stromů jehličnatých, průměru kmene přes 300 do 500 mm, na vzdálenost do 5 000 m	KUS	2,000	1 332,00	2 664,00
		Vodorovné přemístění větví, kmenů, nebo pařezů kmenů stromů jehličnatých, průměru kmene přes 300 do 500 mm, na vzdálenost do 5 000 m				
20	301421R00	Vodorovné přemístění větví, kmenů, nebo pařezů pařezů, průměru kmene přes 100 do 300 mm, na vzdálenost do 5 000 m	KUS	5,000	154,00	770,00
		Vodorovné přemístění větví, kmenů, nebo pařezů pařezů, průměru kmene přes 100 do 300 mm, na vzdálenost do 5 000 m				
21	301501R00	Vodorovné přemístění křovin nma vzdálenost do 5 000 m	M2	4,000	66,90	267,60
		Vodorovné přemístění křovin nma vzdálenost do 5 000 m				
22	101102R00	Nakládání, skládání, překládání neulehlého výkopku nakládání výkopku přes 100 m3, z horniny 1 až 4	M3	814,900	80,50	65 599,45
		Nakládání, skládání, překládání neulehlého výkopku nakládání výkopku přes 100 m3, z horniny 1 až 4				
23	201201R00	Uložení sypaniny na dočasnou skládku tak, že na 1 m2 plochy připadá přes 2 m3 výkopku nebo ornice	M3	760,900	19,30	14 685,37
		Uložení sypaniny na dočasnou skládku tak, že na 1 m2 plochy připadá přes 2 m3 výkopku nebo ornice				
24	101102R00	Zásyp sypaninou se ztuhnutím v uzavřených prostorách s urovnáním povrchu zásypu s ručním ztuhnutím	M3	27,000	563,00	15 201,00
		Zásyp sypaninou se ztuhnutím v uzavřených prostorách s urovnáním povrchu zásypu s ručním ztuhnutím				
25	000001R00	Poplatky za skládku ornice,	M3	54,000	484,50	26 163,00
		Poplatky za skládku ornice,				
26	000002R00	Poplatky za skládku horniny 1- 4, skupina 17 05 04 z Katalogu odpadů	M3	760,900	513,00	390 341,70
		Poplatky za skládku horniny 1- 4, skupina 17 05 04 z Katalogu odpadů				
27	201103T00	Ztuhnutí pláně Edef,2= 30 MPa	M2	907,650	8,00	7 261,20
		Ztuhnutí pláně Edef,2= 30 MPa				
5		Komunikace				1 745 832,82
28	661111R00	Podklad z kameniva hrubého drceného vel. 63-125 mm tloušťka po ztuhnutí 200 mm	M2	773,800	238,00	184 164,40
		Podklad z kameniva hrubého drceného vel. 63-125 mm tloušťka po ztuhnutí 200 mm				
29	681111R00	Podklad z kameniva hrubého drceného vel. 63-125 mm tloušťka po ztuhnutí 300 mm	M2	773,800	355,50	275 085,90
		Podklad z kameniva hrubého drceného vel. 63-125 mm tloušťka po ztuhnutí 300 mm				
30	831111RT2	Podklad ze štěrkodrti s rozprostřením a ztuhnutím frakce 0-32 mm, tloušťka po ztuhnutí 100 mm	M2	712,000	127,00	90 424,00
		Podklad ze štěrkodrti s rozprostřením a ztuhnutím frakce 0-32 mm, tloušťka po ztuhnutí 100 mm				
31	861111RT2	Podklad ze štěrkodrti s rozprostřením a ztuhnutím frakce 0-32 mm, tloušťka po ztuhnutí 200 mm	M2	718,000	238,00	170 884,00
		Podklad ze štěrkodrti s rozprostřením a ztuhnutím frakce 0-32 mm, tloušťka po ztuhnutí 200 mm				
32	131111RT3	Podklad z kameniva obaleného asfaltem ACP 16+, v pruhu šířky do 3 m, třídy 1, tloušťka po ztuhnutí 50 mm	M2	110,000	522,00	57 420,00
		Podklad z kameniva obaleného asfaltem ACP 16+, v pruhu šířky do 3 m, třídy 1, tloušťka po ztuhnutí 50 mm				
33	111111R00	Vyztužení podkladní vrstvy z geotextilie, sklon povrchu do 1:5, role šířky 3 m	M2	773,800	43,50	33 660,30
		Vyztužení podkladní vrstvy z geotextilie, sklon povrchu do 1:5, role šířky 3 m				
34	111111R00	1 Vyztužení podkladní vrstvy z geotextilie, sklon povrchu do 1:5, role šířky 3 m	M2	515,000	43,50	22 402,50
		Vyztužení podkladní vrstvy z geotextilie, sklon povrchu do 1:5, role šířky 3 m				
35	119112R00	Vyztužení podkladní vrstvy z geotextilie, příplatek za upevnění, 8 skob/m2	M2	1 288,800	16,50	21 265,20
		Vyztužení podkladní vrstvy z geotextilie, příplatek za upevnění, 8 skob/m2				
36	111115R00	Postřik živичný infiltrační s posypem kamenivem v množství 2,5 kg/m2	M2	110,000	112,50	12 375,00
		Postřik živичný infiltrační s posypem kamenivem v množství 2,5 kg/m2				
37	211111R00	Postřik živичný spojovací bez posypu kamenivem z asfaltu silničního, v množství od 0,5 do 0,7 kg/m2	M2	110,000	32,00	3 520,00
		Postřik živичný spojovací bez posypu kamenivem z asfaltu silničního, v množství od 0,5 do 0,7 kg/m2				
38	141112RT3	Beton asfaltový s rozprostřením a ztuhnutím v pruhu šířky do 3 m, ACO 11+ nebo ACO 16+, tloušťky 50 mm, plochy do 200 m2	M2	110,000	502,00	55 220,00
		Beton asfaltový s rozprostřením a ztuhnutím v pruhu šířky do 3 m, ACO 11+ nebo ACO 16+, tloušťky 50 mm, plochy do 200 m2				
39	114113R00	Kryt z betonu prostého komunikací pro pěší tloušťky 100 mm	M2	0,400	490,00	196,00
		Kryt z betonu prostého komunikací pro pěší tloušťky 100 mm				

40	211211R00	Kladení dlažby z kostek drobných z kamene, do lože z kamenné drti tloušťky 50 mm	M2	29,000	655,00	18 995,00
		Kladení dlažby z kostek drobných z kamene, do lože z kamenné drti tloušťky 50 mm				
41	215040R00	Kladení zámkové dlažby do drtě tloušťka dlažby 80 mm, tloušťka lože 40 mm	M2	56,000	307,00	17 192,00
		Kladení zámkové dlažby do drtě tloušťka dlažby 80 mm, tloušťka lože 40 mm				
42	215048R00	Kladení zámkové dlažby do drtě příplatek za více barev dlažby tloušťky 80 mm	M2	56,000	32,60	1 825,60
		Kladení zámkové dlažby do drtě příplatek za více barev dlažby tloušťky 80 mm				
43	291113R00	Řezání zámkové dlažby tloušťky 80 mm	M	282,500	278,00	78 535,00
		Řezání zámkové dlažby tloušťky 80 mm				
44	811111R00	Kladení dlažby z betonových nebo kameninových dlaždic do lože z kameniva těženého tloušťky do 30 mm	M2	6,000	211,00	1 266,00
		Kladení dlažby z betonových nebo kameninových dlaždic do lože z kameniva těženého tloušťky do 30 mm				
45	073102RS1	Odvodňovací liniový systém - žlaby z polymerbetonu, s integrovanou litinovou hranou, světlá šířka 100 mm žlab do betonového lože, délky 1000 mm, stavební výška	KUS	38,000	3 065,00	116 470,00
		Odvodňovací liniový systém - žlaby z polymerbetonu, s integrovanou litinovou hranou, světlá šířka 100 mm žlab do betonového lože, délky 1000 mm, stavební výška 150 mm, zatížení C 250, bez spádu				
46	073105R00	Odvodňovací liniový systém - žlaby z polymerbetonu, s integrovanou litinovou hranou, světlá šířka 100 mm čelní stěna plná pro začátek a konec žlabu, , výška 15	KUS	6,000	389,50	2 337,00
		Odvodňovací liniový systém - žlaby z polymerbetonu, s integrovanou litinovou hranou, světlá šířka 100 mm čelní stěna plná pro začátek a konec žlabu, , výška 150-200 mm, ,				
47	073126RU1	Odvodňovací liniový systém - žlaby z polymerbetonu, s integrovanou litinovou hranou, světlá šířka 100 mm krycí rošt, můstkový, litina, délky 500 mm, , zatížení	KUS	80,000	950,00	76 000,00
		Odvodňovací liniový systém - žlaby z polymerbetonu, s integrovanou litinovou hranou, světlá šířka 100 mm krycí rošt, můstkový, litina, délky 500 mm, , zatížení D 400,				
48	432111R00	Vyplnění spár dlažby (přídlažby) z lomového kamene kamenivem těženým	M2	515,000	86,70	44 650,50
		Vyplnění spár dlažby (přídlažby) z lomového kamene kamenivem těženým				
49	215040R01	Kladení vsakovací dlažby 200x200 mm, tl. 8 cm do drtě tl. 4 cm	M2	515,000	312,00	160 680,00
		Kladení vsakovací dlažby 200x200 mm, tl. 8 cm do drtě tl. 4 cm				
50	073103RS1	Žlab odvodňovací EN 1000,dl.500 mm,C 250, světlá šířka 100 mm, výška 150 mm, se spodním odtokem	KUS	3,000	2 950,00	8 850,00
		Žlab odvodňovací EN 1000,dl.500 mm,C 250, světlá šířka 100 mm, výška 150 mm, se spodním odtokem				
51	92451158R	dlažba betonová dvouvrstvá, skladebná; obdélník; dlaždice pro nevidomé; červená; l = 200 mm; š = 100 mm; tl. 80,0 mm	M2	9,270	536,20	4 970,57
		dlažba betonová dvouvrstvá, skladebná; obdélník; dlaždice pro nevidomé; červená; l = 200 mm; š = 100 mm; tl. 80,0 mm				
52	92451171R	dlažba betonová dvouvrstvá; obdélník; červená; l = 200 mm; š = 100 mm; tl. 80,0 mm	M2	2,060	536,20	1 104,57
		dlažba betonová dvouvrstvá; obdélník; červená; l = 200 mm; š = 100 mm; tl. 80,0 mm				
53	92451178R	dlažba betonová dvouvrstvá; obdélník; dlaždice bez fazety; šedá; l = 200 mm; š = 100 mm; tl. 80,0 mm	M2	46,350	302,60	14 025,51
		dlažba betonová dvouvrstvá; obdélník; dlaždice bez fazety; šedá; l = 200 mm; š = 100 mm; tl. 80,0 mm				
54	4511915RT	Dlažba betonová vsakovací 20x20x8 cm, barva šedá	M2	530,450	415,00	220 136,75
		Dlažba betonová vsakovací 20x20x8 cm, barva šedá				
55	92453320R	dlažba betonová dvouvrstvá; čtverec; povrch hladký; šedá; l = 300 mm; š = 300 mm; tl. 40,0 mm	M2	1,030	294,00	302,82
		dlažba betonová dvouvrstvá; čtverec; povrch hladký; šedá; l = 300 mm; š = 300 mm; tl. 40,0 mm				
56	69366198R	geotextilie PP; funkce separační, ochranná, výztužná, filtrační; plošná hmotnost 300 g/m2; zpevněná oboustranně	M2	1 482,120	35,00	51 874,20
		geotextilie PP; funkce separační, ochranná, výztužná, filtrační; plošná hmotnost 300 g/m2; zpevněná oboustranně				
8 395 588,00						
57	231111R00	Trubní vedení				
		Výšková úprava uličního vstupu nebo vpustě do 20 cm zvýšením mříže	KUS	3,000	2 835,00	8 505,00
		Výšková úprava uličního vstupu nebo vpustě do 20 cm zvýšením mříže				
58	331111R00	Výšková úprava uličního vstupu nebo vpustě do 20 cm zvýšením poklopu	KUS	4,000	2 690,00	10 760,00
		Výšková úprava uličního vstupu nebo vpustě do 20 cm zvýšením poklopu				

59	431111R00	Výšková úprava uličního vstupu nebo vpustě do 20 cm zvýšením krytu šoupěte	KUS	1,000	1 423,00	1 423,00
		Výšková úprava uličního vstupu nebo vpustě do 20 cm zvýšením krytu šoupěte				
60	350012RAB	Kanalizace z trub plastových D 160 mm, hloubka 1,5 m	M	37,000	9 800,00	362 600,00
		Kanalizace z trub plastových D 160 mm, hloubka 1,5 m				
61	135002RAB	Kanalizace z trub PVC hrdlových D 160 mm, vč. zemních prací, hloubka 1,5 m včetně napojení do stávající kanalizace	M	1,000	12 300,00	12 300,00
		Kanalizace z trub PVC hrdlových D 160 mm, vč. zemních prací, hloubka 1,5 m včetně napojení do stávající kanalizace				
91		Doplňující práce na komunikaci				322 654,00
62	882111R00	Osazení silničního nebo chodníkového betonového obrubníku zastávkového, s boční opěrou z betonu prostého, do lože z betonu prostého C 12/15	M	11,000	600,00	6 600,00
		Osazení silničního nebo chodníkového betonového obrubníku zastávkového, s boční opěrou z betonu prostého, do lože z betonu prostého C 12/15				
63	931121RT2	Osazení silniční přídlažby z kamenných kostek, kladených v jedné řadě, lože z betonu C16/20, včetně dodávky přídlažby	M	262,000	480,00	125 760,00
		Osazení silniční přídlažby z kamenných kostek, kladených v jedné řadě, lože z betonu C16/20, včetně dodávky přídlažby				
64	030081RT1	Řezání spáry v asfaltu nebo betonu - zarovnávací řez, v tloušťce vrstvy do 5 cm	M	262,000	52,00	13 624,00
		Řezání spáry v asfaltu nebo betonu - zarovnávací řez, v tloušťce vrstvy do 5 cm				
65	862111RT9	Osazení stojat. obrub.bet. s opěrou,lože z C 16/20, včetně obrubníku ABO 2 - 15 100/15/25	M	297,000	470,00	139 590,00
		Osazení stojat. obrub.bet. s opěrou,lože z C 16/20, včetně obrubníku ABO 2 - 15 100/15/25				
66	862111RV5	Osazení stojat. obrub.bet. s opěrou,lože z C 16/20, vč. obrubníku nájezdového	M	1,000	470,00	470,00
		Osazení stojat. obrub.bet. s opěrou,lože z C 16/20, vč. obrubníku nájezdového				
67	721211R01	Úprava styčné spáry asfalt. záhlvkou	M	262,000	120,00	31 440,00
		Úprava styčné spáry asfalt. záhlvkou				
68	92171610R	obrubník silniční náběhový levý; materiál beton; l = 1000,0 mm; š = 150,0 mm; výškový rozsah h = 150 až 250 mm; barva přírodní	KUS	5,000	470,00	2 350,00
		obrubník silniční náběhový levý; materiál beton; l = 1000,0 mm; š = 150,0 mm; výškový rozsah h = 150 až 250 mm; barva přírodní				
69	92171620R	obrubník silniční náběhový pravý; materiál beton; l = 1000,0 mm; š = 150,0 mm; výškový rozsah h = 150 až 250 mm; barva přírodní	KUS	6,000	470,00	2 820,00
		obrubník silniční náběhový pravý; materiál beton; l = 1000,0 mm; š = 150,0 mm; výškový rozsah h = 150 až 250 mm; barva přírodní				
96		Bourání konstrukcí				1 247,00
70	071121R00	Očištění vybouraných dlažebních kostek drobných, s původním vyplněním spár kamenivem těženým	M2	29,000	43,00	1 247,00
		Očištění vybouraných dlažebních kostek drobných, s původním vyplněním spár kamenivem těženým				
99		Staveništní přesun hmot				447 128,45
71	223011R00	Přesun hmot pozemních komunikací, kryt dlážděný jakékoliv délkou objektu	T	1 716,424	260,50	447 128,45
		Přesun hmot pozemních komunikací, kryt dlážděný jakékoliv délkou objektu				
D96		Přesuny suti a vybouraných hmot				426 625,54
72	081121R00	Odvoz suti a vybouraných hmot na skládku příplatek za každý další 1 km	T	1 217,260	25,00	30 431,50
		Odvoz suti a vybouraných hmot na skládku příplatek za každý další 1 km				
73	990103R00	Poplatek za skládku beton do 30x30 cm, skupina 17 01 01 z Katalogu odpadů	T	152,284	1 500,00	228 426,00
		Poplatek za skládku beton do 30x30 cm, skupina 17 01 01 z Katalogu odpadů				
74	990112R00	Poplatek za skládku obalované kamenivo, asfalt, kusovost do 300 x 300 mm, skupina 17 03 02 z Katalogu odpadů	T	32,560	2 825,00	91 982,00
		Poplatek za skládku obalované kamenivo, asfalt, kusovost do 300 x 300 mm, skupina 17 03 02 z Katalogu odpadů				
75	087212R00	Nakládání na dopravní prostředky suti	T	184,844	146,00	26 987,22
		Nakládání na dopravní prostředky suti				
76	081111R00	Odvoz suti a vybouraných hmot na skládku do 1 km	T	184,844	264,00	48 798,82
		Odvoz suti a vybouraných hmot na skládku do 1 km				



Soupis prací objektu

Firma:

Stavba:

IMPORT Kompenzace Dluhonice - ul. Náves - obj. 101, 102 a 100 VRN

Objekt5 12 651 477,31

Rozpočet:

SO 102 2022-04-08 Pol

Poř. číslo	Kód položky	Varianta	Název Položky	MJ	Množství	Cena	
						Jednotková	Celkem
1	2	3	4	5	6	7	8
1						2 958 352,64	
			Zemní práce				
1	106121R00		Rozebrání komunikací pro pěší s jakýmkoliv ložem a výplní spár z betonových nebo kameninových dlaždic nebo tvarovek	M2	1 705,000	68,80	117 304,00
			Rozebrání komunikací pro pěší s jakýmkoliv ložem a výplní spár z betonových nebo kameninových dlaždic nebo tvarovek				
2	106221R00		Rozebrání vozovek a ploch s jakoukoliv výplní spár v ploše jednotlivě do 200 m2, z drobných kostek nebo odseků, kladených do lože z kameniva těženého, škváry	M2	208,000	43,00	8 944,00
			Rozebrání vozovek a ploch s jakoukoliv výplní spár v ploše jednotlivě do 200 m2, z drobných kostek nebo odseků, kladených do lože z kameniva těženého, škváry nebo strusky				
3	106231R00		Rozebrání vozovek a ploch s jakoukoliv výplní spár v jakékoliv ploše, ze zámkové dlažky, kladených do lože z kameniva	M2	77,000	61,10	4 704,70
			Rozebrání vozovek a ploch s jakoukoliv výplní spár v jakékoliv ploše, ze zámkové dlažky, kladených do lože z kameniva				
4	107305R00		Odstanění podkladů nebo krytů z kameniva těženého, v ploše jednotlivě do 50 m2, tloušťka vrstvy 50 mm	M2	8,000	57,50	460,00
			Odstanění podkladů nebo krytů z kameniva těženého, v ploše jednotlivě do 50 m2, tloušťka vrstvy 50 mm				
5	107310R00		Odstanění podkladů nebo krytů z kameniva těženého, v ploše jednotlivě do 50 m2, tloušťka vrstvy 100 mm	M2	146,000	115,00	16 790,00
			Odstanění podkladů nebo krytů z kameniva těženého, v ploše jednotlivě do 50 m2, tloušťka vrstvy 100 mm				
6	107410R00		Odstanění podkladů nebo krytů z kameniva těženého, v ploše jednotlivě nad 50 m2, tloušťka vrstvy 100 mm	M2	2 277,000	21,50	48 955,50
			Odstanění podkladů nebo krytů z kameniva těženého, v ploše jednotlivě nad 50 m2, tloušťka vrstvy 100 mm				
7	108310R00		Odstanění podkladů nebo krytů živičných, v ploše jednotlivě do 50 m2, tloušťka vrstvy 100 mm	M2	34,000	230,00	7 820,00
			Odstanění podkladů nebo krytů živičných, v ploše jednotlivě do 50 m2, tloušťka vrstvy 100 mm				
8	108410R00		Odstanění podkladů nebo krytů živičných, v ploše jednotlivě nad 50 m2, tloušťka vrstvy 100 mm	M2	160,000	51,90	8 304,00
			Odstanění podkladů nebo krytů živičných, v ploše jednotlivě nad 50 m2, tloušťka vrstvy 100 mm				
9	109310R00		Odstanění podkladů nebo krytů z betonu prostého, v ploše jednotlivě do 50 m2, tloušťka vrstvy 100 mm	M2	91,000	515,00	46 865,00
			Odstanění podkladů nebo krytů z betonu prostého, v ploše jednotlivě do 50 m2, tloušťka vrstvy 100 mm				
10	201111R00		Vytrhání obrub chodníkových ležatých	M	1 430,000	126,00	180 180,00
			Vytrhání obrub chodníkových ležatých				
11	202111R00		Vytrhání obrub z krajníků nebo obrubníků stojatých	M	425,000	102,50	43 562,50
			Vytrhání obrub z krajníků nebo obrubníků stojatých				
12	203111R00		Vytrhání obrub z dlažebních kostek	M	36,000	105,50	3 798,00
			Vytrhání obrub z dlažebních kostek				
13	101100R00		Sejmutí ornice s přemístěním na vzdálenost do 50 m	M3	129,000	115,50	14 899,50
			Sejmutí ornice s přemístěním na vzdálenost do 50 m				
14	201101R00		Odkopávky a prokopávky nezapažené v hornině 3 do 100 m3	M3	293,610	221,00	64 887,81
			Odkopávky a prokopávky nezapažené v hornině 3 do 100 m3				
15	201102R00		Odkopávky a prokopávky nezapažené v hornině 3 přes 100 do 1 000 m3	M3	1 598,400	135,00	215 784,00
			Odkopávky a prokopávky nezapažené v hornině 3 přes 100 do 1 000 m3				
16	701101R00		Vodorovné přemístění výkopku z horniny 1 až 4, na vzdálenost přes 5 000 do 6 000 m	M3	2 023,390	217,00	439 075,63
			Vodorovné přemístění výkopku z horniny 1 až 4, na vzdálenost přes 5 000 do 6 000 m				
17	101102R00		Nakládání, skládání, překládání neulehého výkopku nakládání výkopku přes 100 m3, z horniny 1 až 4	M3	2 023,390	80,50	162 882,90
			Nakládání, skládání, překládání neulehého výkopku nakládání výkopku přes 100 m3, z horniny 1 až 4				
18	201201R00		Uložení sypaniny na dočasnou skládku tak, že na 1 m2 plochy připadá přes 2 m3 výkopku nebo ornice	M3	1 933,390	19,30	37 314,43
			Uložení sypaniny na dočasnou skládku tak, že na 1 m2 plochy připadá přes 2 m3 výkopku nebo ornice				
19	201101R00		Zásyp sypaninou bez zhutnění jam, šachet, rýh nebo kolem objektů v těchto vykopávkách	M3	90,000	95,00	8 550,00
			Zásyp sypaninou bez zhutnění jam, šachet, rýh nebo kolem objektů v těchto vykopávkách				

20	301102R00	Rozprostření a urovnání ornice v rovině v souvislé ploše do 500 m ² , tloušťka vrstvy přes 100 do 150 mm	M2	850,000	76,10	64 685,00
		Rozprostření a urovnání ornice v rovině v souvislé ploše do 500 m ² , tloušťka vrstvy přes 100 do 150 mm				
21	000001R00	Poplatky za skládku ornice,	M3	850,000	484,50	411 825,00
		Poplatky za skládku ornice,				
22	000002R00	Poplatky za skládku horniny 1- 4, skupina 17 05 04 z Katalogu odpadů	M3	1 933,390	513,00	991 829,07
		Poplatky za skládku horniny 1- 4, skupina 17 05 04 z Katalogu odpadů				
23	106232R00	Rozebrání dlažeb ze zatravňovacích tvárnic 600x400x80 mm	M2	57,000	420,00	23 940,00
		Rozebrání dlažeb ze zatravňovacích tvárnic 600x400x80 mm				
24	201103T00	Zhutnění pláně Edef,2= 30 MPa	M2	2 780,200	8,00	22 241,60
		Zhutnění pláně Edef,2= 30 MPa				
25	10364200R	ornice pro pozemkové úpravy	M3	127,500	100,00	12 750,00
		ornice pro pozemkové úpravy				
5		Komunikace				4 580 045,73
26	661111R00	Podklad z kameniva hrubého drceného vel. 63-125 mm tloušťka po zhutnění 200 mm	M2	2 780,200	238,00	661 687,60
		Podklad z kameniva hrubého drceného vel. 63-125 mm tloušťka po zhutnění 200 mm				
27	681111R00	Podklad z kameniva hrubého drceného vel. 63-125 mm tloušťka po zhutnění 300 mm	M2	2 780,200	355,50	988 361,10
		Podklad z kameniva hrubého drceného vel. 63-125 mm tloušťka po zhutnění 300 mm				
28	831111RT2	Podklad ze štěrkodrti s rozprostřením a zhutněním frakce 0-32 mm, tloušťka po zhutnění 100 mm	M2	690,000	127,00	87 630,00
		Podklad ze štěrkodrti s rozprostřením a zhutněním frakce 0-32 mm, tloušťka po zhutnění 100 mm				
29	861111RT2	Podklad ze štěrkodrti s rozprostřením a zhutněním frakce 0-32 mm, tloušťka po zhutnění 200 mm	M2	2 397,000	238,00	570 486,00
		Podklad ze štěrkodrti s rozprostřením a zhutněním frakce 0-32 mm, tloušťka po zhutnění 200 mm				
30	131111RT3	Podklad z kameniva obaleného asfaltem ACP 16+, v pruhu šířky do 3 m, třídy 1, tloušťka po zhutnění 50 mm	M2	164,000	522,00	85 608,00
		Podklad z kameniva obaleného asfaltem ACP 16+, v pruhu šířky do 3 m, třídy 1, tloušťka po zhutnění 50 mm				
31	111111R00	Vyztužení podkladní vrstvy z geotextilie, sklon povrchu do 1:5, role šířky 3 m	M2	2 768,200	43,50	120 416,70
		Vyztužení podkladní vrstvy z geotextilie, sklon povrchu do 1:5, role šířky 3 m				
32	119112R00	Vyztužení podkladní vrstvy z geotextilie, příplatek za upevnění, 8 skob/m ²	M2	2 760,200	16,50	45 543,30
		Vyztužení podkladní vrstvy z geotextilie, příplatek za upevnění, 8 skob/m ²				
33	111115R00	Postřik živичný infiltrační s posypem kamenivem v množství 2,5 kg/m ²	M2	164,000	112,50	18 450,00
		Postřik živичný infiltrační s posypem kamenivem v množství 2,5 kg/m ²				
34	211111R00	Postřik živичný spojovací bez posypu kamenivem z asfaltu silničního, v množství od 0,5 do 0,7 kg/m ²	M2	164,000	32,00	5 248,00
		Postřik živичný spojovací bez posypu kamenivem z asfaltu silničního, v množství od 0,5 do 0,7 kg/m ²				
35	141112RT3	Beton asfaltový s rozprostřením a zhutněním v pruhu šířky do 3 m, ACO 11+ nebo ACO 16+, tloušťky 50 mm, plochy do 200 m ²	M2	164,000	502,00	82 328,00
		Beton asfaltový s rozprostřením a zhutněním v pruhu šířky do 3 m, ACO 11+ nebo ACO 16+, tloušťky 50 mm, plochy do 200 m ²				
36	211211R00	Kladení dlažby z kostek drobných z kamene, do lože z kamenné drti tloušťky 50 mm	M2	26,000	655,00	17 030,00
		Kladení dlažby z kostek drobných z kamene, do lože z kamenné drti tloušťky 50 mm				
37	215021R00	Kladení zámkové dlažby do drtě tloušťka dlažby 60 mm, tloušťka lože 40 mm	M2	1 612,000	292,00	470 704,00
		Kladení zámkové dlažby do drtě tloušťka dlažby 60 mm, tloušťka lože 40 mm				
38	215040R00	Kladení zámkové dlažby do drtě tloušťka dlažby 80 mm, tloušťka lože 40 mm	M2	565,000	307,00	173 455,00
		Kladení zámkové dlažby do drtě tloušťka dlažby 80 mm, tloušťka lože 40 mm				
39	291111R00	Řezání zámkové dlažby tloušťky 60 mm	M	1 200,003	263,50	316 200,79
		Řezání zámkové dlažby tloušťky 60 mm				
40	291113R00	Řezání zámkové dlažby tloušťky 80 mm	M	545,000	278,00	151 510,00
		Řezání zámkové dlažby tloušťky 80 mm				
41	811111R00	Kladení dlažby z betonových nebo kameninových dlaždic do lože z kameniva těženého tloušťky do 30 mm	M2	95,000	211,00	20 045,00
		Kladení dlažby z betonových nebo kameninových dlaždic do lože z kameniva těženého tloušťky do 30 mm				

42	073105R00	Odvodňovací liniový systém - žlaby z polymerbetonu, s integrovanou litinovou hranou, světlá šířka 100 mm čelní stěna plná pro začátek a konec žlabu, , výška 15	KUS	2,000	389,50	779,00
		Odvodňovací liniový systém - žlaby z polymerbetonu, s integrovanou litinovou hranou, světlá šířka 100 mm čelní stěna plná pro začátek a konec žlabu, , výška 150-200 mm, ,				
43	073126RU1	Odvodňovací liniový systém - žlaby z polymerbetonu, s integrovanou litinovou hranou, světlá šířka 100 mm krycí rošt, můstkový, litina, délky 500 mm, , zatížení	KUS	6,000	950,00	5 700,00
		Odvodňovací liniový systém - žlaby z polymerbetonu, s integrovanou litinovou hranou, světlá šířka 100 mm krycí rošt, můstkový, litina, délky 500 mm, , zatížení D 400,				
44	571215R00	Položení pásu z kameniva Kačírek tl. 150 mm	M2	8,000	180,00	1 440,00
		Položení pásu z kameniva Kačírek tl. 150 mm				
45	921111R01	Kladení bet.veget.dlaždic,lože 40 mm,pl.do 50 m2	M2	2,000	312,00	624,00
		Kladení bet.veget.dlaždic,lože 40 mm,pl.do 50 m2				
46	073103RS1	Žlab odvodňovací EN 1000,dl.500 mm,C 250, světlá šířka 100 mm, výška 150 mm, se spodním odtokem	KUS	1,000	2 950,00	2 950,00
		Žlab odvodňovací EN 1000,dl.500 mm,C 250, světlá šířka 100 mm, výška 150 mm, se spodním odtokem				
47	73103RS10	Žlab odvodňovací EN 1000,dl.1000 mm,C 250, světlá šířka 100 mm, výška 150 mm, s umělým spádem výška 150-200 mm, spád 0,5%	KUS	2,000	2 950,00	5 900,00
		Žlab odvodňovací EN 1000,dl.1000 mm,C 250, světlá šířka 100 mm, výška 150 mm, s umělým spádem výška 150-200 mm, spád 0,5%				
48	59228263R	tvárnice vegetační beton; l = 600,0 mm; š = 400 mm; h = 80,0 mm; šedá	KUS	0,400	120,00	48,00
		tvárnice vegetační beton; l = 600,0 mm; š = 400 mm; h = 80,0 mm; šedá				
49	59245110R	dlažba betonová dvouvrstvá, skladebná; obdélník; šedá; l = 200 mm; š = 100 mm; tl. 60,0 mm	M2	0,400	250,00	100,00
		dlažba betonová dvouvrstvá, skladebná; obdélník; šedá; l = 200 mm; š = 100 mm; tl. 60,0 mm				
50	92451124R	dlažba betonová dvouvrstvá, skladebná; obdélník; dlaždice bez fazety; šedá; l = 200 mm; š = 100 mm; tl. 60,0 mm	M2	1 648,000	252,60	416 284,80
		dlažba betonová dvouvrstvá, skladebná; obdélník; dlaždice bez fazety; šedá; l = 200 mm; š = 100 mm; tl. 60,0 mm				
51	92451151R	dlažba betonová dvouvrstvá, skladebná; obdélník; dlaždice pro nevidomé; červená; l = 200 mm; š = 100 mm; tl. 60,0 mm	M2	10,300	501,40	5 164,42
		dlažba betonová dvouvrstvá, skladebná; obdélník; dlaždice pro nevidomé; červená; l = 200 mm; š = 100 mm; tl. 60,0 mm				
52	92451158R	dlažba betonová dvouvrstvá, skladebná; obdélník; dlaždice pro nevidomé; červená; l = 200 mm; š = 100 mm; tl. 80,0 mm	M2	46,350	536,20	24 852,87
		dlažba betonová dvouvrstvá, skladebná; obdélník; dlaždice pro nevidomé; červená; l = 200 mm; š = 100 mm; tl. 80,0 mm				
53	92451170R	dlažba betonová dvouvrstvá; obdélník; šedá; l = 200 mm; š = 100 mm; tl. 80,0 mm	M2	533,540	302,60	161 449,20
		dlažba betonová dvouvrstvá; obdélník; šedá; l = 200 mm; š = 100 mm; tl. 80,0 mm				
54	92453320R	dlažba betonová dvouvrstvá; čtverec; povrch hladký; šedá; l = 300 mm; š = 300 mm; tl. 40,0 mm	M2	97,850	294,00	28 767,90
		dlažba betonová dvouvrstvá; čtverec; povrch hladký; šedá; l = 300 mm; š = 300 mm; tl. 40,0 mm				
55	69366196R	geotextilie PP; funkce separační, ochranná, výztužná, filtrační; plošná hmotnost 150 g/m2; zpevněná oboustranně	M2	9,200	20,00	184,00
		geotextilie PP; funkce separační, ochranná, výztužná, filtrační; plošná hmotnost 150 g/m2; zpevněná oboustranně				
56	69366198R	geotextilie PP; funkce separační, ochranná, výztužná, filtrační; plošná hmotnost 300 g/m2; zpevněná oboustranně	M2	3 174,230	35,00	111 098,05
		geotextilie PP; funkce separační, ochranná, výztužná, filtrační; plošná hmotnost 300 g/m2; zpevněná oboustranně				
62		Úpravy povrchů vnější				81 168,00
57	023194R00	Omítka stěn z hotových směsí adhezí nátěr, dvousložková umělopryskyřičná disperze na bázi epoxidu, vnitřní, ,	M2	16,000	203,00	3 248,00
		Omítka stěn z hotových směsí adhezí nátěr, dvousložková umělopryskyřičná disperze na bázi epoxidu, vnitřní, ,				
58	471715R01	Vyspravení opěrné zdi CM maltou +spojovací penetrace + doplnění vypadlých částí zdiva	M2	16,000	4 420,00	70 720,00
		Vyspravení opěrné zdi CM maltou +spojovací penetrace + doplnění vypadlých částí zdiva				
59	843120R01	Vrchní nátěr betonových a kamenných povrchů uzavírací a bezbarvý	M2	16,000	450,00	7 200,00
		Vrchní nátěr betonových a kamenných povrchů uzavírací a bezbarvý				
711		Isolace proti vodě				189 926,30
83	823121RT3	Ochrana konstrukcí popovou fólií svisle, výška nopy 8 mm, včetně dodávky fólie	M2	530,000	168,50	89 305,00
		Ochrana konstrukcí popovou fólií svisle, výška nopy 8 mm, včetně dodávky fólie				
84	823129RT2	Ochrana konstrukcí popovou fólií ukončovací lišta, , včetně dodávky lišty	M	545,900	177,50	96 897,25

		Ochrana konstrukcí novou fólií ukončovací lišta, včetně dodávky lišty						
85	711201R00	Přesun hmot pro izolace proti vodě svíslé do 6 m Přesun hmot pro izolace proti vodě svíslé do 6 m	%	0,020	186 202,25	3 724,05		
783		Nátěry				2 555,40		
86	201831R00	Odstranění nátěrů z kovových doplňk.konstrukcí chemickými odstraňovači Odstranění nátěrů z kovových doplňk.konstrukcí chemickými odstraňovači	M2	6,000	150,00	900,00		
87	225600R00	Nátěry kov.stavebních doplňk.konstrukcí syntetické 2x email, Nátěry kov.stavebních doplňk.konstrukcí syntetické 2x email,	M2	6,000	198,00	1 188,00		
88	226100R00	Nátěry kov.stavebních doplňk.konstrukcí syntetické základní, Nátěry kov.stavebních doplňk.konstrukcí syntetické základní,	M2	6,000	77,90	467,40		
8		Trubní vedení				156 821,77		
60	331111R00	Výšková úprava uličního vstupu nebo vpustě do 20 cm zvýšením poklopu Výšková úprava uličního vstupu nebo vpustě do 20 cm zvýšením poklopu	KUS	10,000	2 690,00	26 900,00		
61	431111R00	Výšková úprava uličního vstupu nebo vpustě do 20 cm zvýšením krytu šoupěte Výšková úprava uličního vstupu nebo vpustě do 20 cm zvýšením krytu šoupěte	KUS	41,000	1 423,00	58 343,00		
62	103111RT2	Osazení poklopů litinových a ocelových včetně dodávky poklopu litinového s rámem kruhového D 600 mm Osazení poklopů litinových a ocelových včetně dodávky poklopu litinového s rámem kruhového D 600 mm	KUS	0,540	5 520,00	2 980,80		
63	9111112R00	Osazení ocelových součástí pro potrubí hmotností jednotlivě přes 5 do 10 kg Osazení ocelových součástí pro potrubí hmotností jednotlivě přes 5 do 10 kg	KG	0,814	169,50	137,97		
64	135002RAB	Kanalizace z trub PVC hrdlových D 160 mm, vč. zemních prací, hloubka 1,5 m včetně napojení do nové přípojky Kanalizace z trub PVC hrdlových D 160 mm, vč. zemních prací, hloubka 1,5 m včetně napojení do nové přípojky	M	5,000	12 300,00	61 500,00		
65	55343910R	koš kalový; pozink; kruhový; pro rám 500 x 500 mm mm koš kalový; pozink; kruhový; pro rám 500 x 500 mm mm	KUS	16,000	435,00	6 960,00		
91		Doplňující práce na komunikaci				1 070 936,00		
66	931121RT2	Osazení silniční přídlažby z kamenných kostek, kladených v jedné řadě, lože z betonu C16/20, včetně dodávky přídlažby Osazení silniční přídlažby z kamenných kostek, kladených v jedné řadě, lože z betonu C16/20, včetně dodávky přídlažby	M	425,000	480,00	204 000,00		
67	030081RT1	Řezání spáry v asfaltu nebo betonu - zarovnávací řez, v tloušťce vrstvy do 5 cm Řezání spáry v asfaltu nebo betonu - zarovnávací řez, v tloušťce vrstvy do 5 cm	M	398,000	52,00	20 696,00		
68	001121RT7	Osaz.svislé dopr.značky a sloupku,Al patka, základ, včetně dodávky sloupku Osaz.svislé dopr.značky a sloupku,Al patka, základ, včetně dodávky sloupku	KUS	1,000	3 410,00	3 410,00		
69	7862111RT	Osazení stojat.zapuštěného obrub. bet. s opěrou,lože z C 16/20, včetně obrubníku ABO 100/10/25 Osazení stojat.zapuštěného obrub. bet. s opěrou,lože z C 16/20, včetně obrubníku ABO 100/10/25	M	752,000	410,00	308 320,00		
70	621111RT11	Osazení stojat. obrub.bet. s opěrou,lože z C 16/20, včetně obrubníku ABO 100/10/25 Osazení stojat. obrub.bet. s opěrou,lože z C 16/20, včetně obrubníku ABO 100/10/25	M	700,000	410,00	287 000,00		
71	862111RT9	Osazení stojat. obrub.bet. s opěrou,lože z C 16/20, včetně obrubníku ABO 2 - 15 100/15/25 Osazení stojat. obrub.bet. s opěrou,lože z C 16/20, včetně obrubníku ABO 2 - 15 100/15/25	M	250,000	470,00	117 500,00		
72	862111RV5	Osazení stojat. obrub.bet. s opěrou,lože z C 16/20, vč.obrubníku přechodového 150-250 Osazení stojat. obrub.bet. s opěrou,lože z C 16/20, vč.obrubníku přechodového 150-250	M	65,000	470,00	30 550,00		
73	862111RV6	Osazení stojat. obrub.bet. s opěrou,lože z C 16/20, včetně obrubníku nájezdového CSB H 15 1000/150/150 Osazení stojat. obrub.bet. s opěrou,lože z C 16/20, včetně obrubníku nájezdového CSB H 15 1000/150/150	M	110,000	470,00	51 700,00		
74	721211R01	Úprava styčné spáry asfalt. zálivkou Úprava styčné spáry asfalt. zálivkou	M	398,000	120,00	47 760,00		
96		Bourání konstrukcí				32 956,20		
75	071111R00	Vybourání kovových doplňkových konstrukcí madel a zábradlí v jakémkoliv zdivu Vybourání kovových doplňkových konstrukcí madel a zábradlí v jakémkoliv zdivu	M	22,000	236,50	5 203,00		

76	085311R00	Vybourání madel, objímek, ráků, mříží apod. kanalizačních ráků litinových, z rýhovaného plechu nebo betonových včetně poklopů nebo mříží plochy do 0,6 m2	KUS	12,000	102,00	1 224,00
		Vybourání madel, objímek, ráků, mříží apod. kanalizačních ráků litinových, z rýhovaného plechu nebo betonových včetně poklopů nebo mříží plochy do 0,6 m2				
77	054441R00	Očištění vybouraných obrubníků, dlaždic dlaždic, desek nebo tvarovek s původním vyplněním spár kamenivem těženým	M2	3,200	53,50	171,20
		Očištění vybouraných obrubníků, dlaždic dlaždic, desek nebo tvarovek s původním vyplněním spár kamenivem těženým				
78	071121R00	Očištění vybouraných dlažebních kostek drobných, s původním vyplněním spár kamenivem těženým	M2	26,000	43,00	1 118,00
		Očištění vybouraných dlažebních kostek drobných, s původním vyplněním spár kamenivem těženým				
79	903111R00	Očištění opěrné zdi před opravou, ručně včetně odstranění nesoudružných částí	M2	16,000	870,00	13 920,00
		Očištění opěrné zdi před opravou, ručně včetně odstranění nesoudružných částí				
80	006132R01	Odstranění doprav.značek se sloupky, s bet.a Al patkami	KUS	1,000	200,00	200,00
		Odstranění doprav.značek se sloupky, s bet.a Al patkami				
81	903111R01	Otryskání ploch opěrné zdi pískem	M2	16,000	695,00	11 120,00
		Otryskání ploch opěrné zdi pískem				
99		Staveništní přesun hmot				1 431 273,23
82	223011R00	Přesun hmot pozemních komunikací, kryt dlážděný jakékoliv délky objektu	T	5 494,331	260,50	1 431 273,23
		Přesun hmot pozemních komunikací, kryt dlážděný jakékoliv délky objektu				
D96		Přesuny suti a vybouraných hmot				2 147 442,04
89	951111R00	Výkup kovů železný šrot, tloušťky do 4 mm	T	1,082	- 3 000,03	- 3 246,03
		Výkup kovů železný šrot, tloušťky do 4 mm				
90	951122R00	Výkup kovů - litina, velikost nad 40 x 40 cm	T	0,540	- 3 500,04	- 1 890,02
		Výkup kovů - litina, velikost nad 40 x 40 cm				
91	081121R00	Odvoz suti a vybouraných hmot na skládku příplatek za každý další 1 km	T	7 046,305	25,00	176 157,63
		Odvoz suti a vybouraných hmot na skládku příplatek za každý další 1 km				
92	990103R00	Poplatek za skládku beton do 30x30 cm, skupina 17 01 01 z Katalogu odpadů	T	731,054	1 500,00	1 096 581,00
		Poplatek za skládku beton do 30x30 cm, skupina 17 01 01 z Katalogu odpadů				
93	990112R00	Poplatek za skládku obalované kamenivo, asfalt, kusovost do 300 x 300 mm, skupina 17 03 02 z Katalogu odpadů	T	42,680	2 825,00	120 571,00
		Poplatek za skládku obalované kamenivo, asfalt, kusovost do 300 x 300 mm, skupina 17 03 02 z Katalogu odpadů				
94	999971R01	Poplatek za směsný stavební odpad do 1600 cm2 - směs dlažeb.kostek.a kameniva těženého se zeminou	T	566,740	370,00	209 693,80
		Poplatek za směsný stavební odpad do 1600 cm2 - směs dlažeb.kostek.a kameniva těženého se zeminou				
95	087212R00	Nakládání na dopravní prostředky suti	T	1 340,426	146,00	195 702,20
		Nakládání na dopravní prostředky suti				
96	081111R00	Odvoz suti a vybouraných hmot na skládku do 1 km	T	1 340,426	264,00	353 872,46
		Odvoz suti a vybouraných hmot na skládku do 1 km				

Název	dodávky	montáže	
Základní náklady			
Dodávka	28 500		
Doprava 3,60%, Přesun 1,00%	1 026	285	
Montáž - materiál		1 024 906	
Montáž - práce		1 037 480	
Mezisoučet 1	29 526	2 062 671	
PPV 1,00% z montáže: materiál + práce		20 624	
Mezisoučet 2	29 526	2 083 295	
Základní náklady celkem		2 112 821	
Vedlejší náklady			
GZS 3,25% z pravé strany mezisoučtu 2		67 707	
Vedlejší náklady celkem		67 707	
Náklady celkem		2 180 528	

Věta	Police	Název	Mj	Počet	Material	Material celkem	DM	Montáž	Montáž celkem	Cena	Cena celkem
		Dodávky									
		MX1 - rozbočná skříň atyp v plast. pilíři se základovým dílem dle v.č. 008-2021-401.1-003	ks	1,00	8 500,00	8 500,00		3 000,00	3 000,00	11 500,00	11 500,00
		MX2 - rozbočná skříň atyp v plast. pilíři se základovým dílem dle v.č. 008-2021-401.1-004	ks	1,00	10 000,00	10 000,00		3 000,00	3 000,00	13 000,00	13 000,00
		MX3 - rozbočná skříň atyp v plast. pilíři se základovým dílem dle v.č. 008-2021-401.1-005	ks	1,00	10 000,00	10 000,00		3 000,00	3 000,00	13 000,00	13 000,00
										0,00	0,00
		Dodávky - celkem				28 500,00			9 000,00		37 500,00
		Elektromontáže									
		MONTÁŽNÍ PRÁCE PRO OSVĚTLENÍ								0,00	0,00
		nutné úpravy v rozvaděči RVO-nové popisy, vyčištění	hod	6,00		0,00		400,00	2 400,00	400,00	2 400,00
7002-17		KABEL SILOVÝ, IZOLACE PVC								0,00	0,00
7002-30		CYKY-J 4x10 , zatažení	m	1 350,00	110,00	148 500,00		45,00	60 750,00	155,00	209 250,00
7002-22		CYKY-J 3x1.5 , zatažení	m	300,00	14,00	4 200,00		35,00	10 500,00	49,00	14 700,00
9998-3262		Ukončení kabelů smřšťovací zátkou nebo páskou, bez letování								0,00	0,00
9998-3265		3x1,5 až 4 mm2	ks	66,00		0,00		30,00	1 980,00	30,00	1 980,00
9998-3299		4x10 mm2	ks	85,00		0,00		100,00	8 500,00	100,00	8 500,00
										0,00	0,00
		KABEL ZÁVĚSNÝ, IZOLACE PVC								0,00	0,00
		1x AES-J 2x16 mm2 , volné	m	20,00	39,00	780,00		40,00	800,00	79,00	1 580,00
		kotvení AES 4x16, 2x16 na asloup - koncový sloup	set	1,00	190,00	190,00		350,00	350,00	540,00	540,00
		1xsorka kotvení, upevňovací páska								0,00	0,00
		Svodič přepětí LVOVS 440V/10kA-sorka na lanko AIFe16-70+uzemňovací lanko	ks	1,00	800,00	800,00		250,00	250,00	1 050,00	1 050,00
										0,00	0,00
1201-38		SPOJKA 1KV PRO KABELY								0,00	0,00
1201-41		SMOE81512-CEE05 6-25mm2	ks	10,00	550,00	5 500,00		1 000,00	10 000,00	1 550,00	15 500,00
7004-22003		FeZn-D10 (0,62kg/m), pevné	m	80,00	50,00	4 000,00		50,00	4 000,00	100,00	8 000,00
7004-22007		FeZn30x4 (1,0 kg/m), pevné	m	1 090,00	66,00	71 940,00		50,00	54 500,00	116,00	126 440,00
7004-22154		SR3b spoj pásek-drát	ks	65,00	35,00	2 275,00		120,00	7 800,00	155,00	10 075,00
1127-62		SP1	ks	30,00	45,00	1 350,00		120,00	3 600,00	165,00	4 950,00
7004-22153		SR2b pro pásek 30x4mm	ks	20,00	35,00	700,00		120,00	2 400,00	155,00	3 100,00
		montáž plast pilíře MX se základovým dílem, zabetonování v zemi	ks	3,00		0,00		1 500,00	4 500,00	1 500,00	4 500,00
										0,00	0,00
		SESTAVY STOŽÁRŮ VO								0,00	0,00
1057-2883	"A"	svidlo VOLTANA 2, 25W, 3000K	ks	24,00	7 500,00	180 000,00		500,00	12 000,00	8 000,00	192 000,00
1057-2884	"B"	svidlo VOLTANA 2, 18,4W, 3000K	ks	9,00	7 500,00	67 500,00		500,00	4 500,00	8 000,00	72 000,00
1057-2885	"C"	svidlo VOLTANA 2, 9,2W, 3000K	ks	1,00	7 500,00	7 500,00		500,00	500,00	8 000,00	8 000,00
		objednat svidlo "B" s nastaveným 50% výkonem								0,00	0,00
1048-236		stožár bezpaticový JB10 žárový pozink. třístupňový, H=8,2m nad terémem, d=89, AMAKO	ks	22,00	8 900,00	195 800,00		1 500,00	33 000,00	10 400,00	228 800,00
1048-344		jednoramenný výložník typUD1/89 -1000/60 žárově zinkovaný	ks	13,00	900,00	11 700,00		800,00	10 400,00	1 700,00	22 100,00
1048-344		jednoramenný výložník typUD1/89 -1500/60 žárově zinkovaný	ks	6,00	1 000,00	6 000,00		800,00	4 800,00	1 800,00	10 800,00
1048-344		dvouramenný výložník typ UD2/89 -1500/60st. žárově zinkovaný	ks	2,00	1 800,00	3 600,00		1 000,00	2 000,00	2 800,00	5 600,00
1048-344		dvouramenný výložník typ UD2/89 -1500/90st. žárově zinkovaný	ks	1,00	1 800,00	1 800,00		1 000,00	1 000,00	2 800,00	2 800,00
		stožár bezpaticový JB9 žárový pozink. třístupňový, H=7,2m nad terémem, d=60, AMAKO	ks	1,00	8 600,00	8 600,00		1 500,00	1 500,00	10 100,00	10 100,00
		jednoramenný výložník typUD1/76 -500 žárově zinkovaný na sloup VO	ks	11,00	760,00	8 360,00		800,00	8 800,00	1 560,00	17 160,00
1048-236		stožár bezpaticový STB-6A žárový pozink, H=6m nad terémem, d=60, AMAKO	ks	7,00	4 400,00	30 800,00		1 200,00	8 400,00	5 600,00	39 200,00
		Držák VOLTANA FeZn na sloup VO d60	ks	7,00	800,00	5 600,00		500,00	3 500,00	1 300,00	9 100,00
										0,00	0,00
1048-666		stožárová výzbroj SR 481-27(14)Z/AI 1xE27	ks	23,00	450,00	10 350,00		500,00	11 500,00	950,00	21 850,00
		stožárová výzbroj SR 482-27(14)Z/AI 2xE27	ks	8,00	550,00	4 400,00		550,00	4 500,00	1 100,00	8 800,00
		plastová manžeta a stožár/terén	ks	30,00	1 000,00	30 000,00			0,00	1 000,00	30 000,00
		oprava stožárů č. 5, 9, 16, 27 pro napojení místního rozhlasu	ks	4,00	150,00	600,00		300,00	1 200,00	450,00	1 800,00
		přeložení uzlu místního rozhlasu	ks	5,00	100,00	500,00		500,00	2 500,00	600,00	3 000,00
		napojení stáv. kabelu ve stožáru č.23	ks	1,00		0,00		500,00	500,00	500,00	500,00
		kabelovod na sloupu ČEZ tr. 63PVC vč. přichytek a utěsnění	ks	2,00	1 000,00	2 000,00		1 000,00	2 000,00	2 000,00	4 000,00
										0,00	0,00
		STAVEBNÍ A ZEMNÍ PRÁCE JEN PRO OSVĚTLENÍ V SAMOSTATNÉ TRASE VO								0,00	0,00
		použití autojeřábu po stavbu stožáru	hod	16,00		0,00		650,00	10 400,00	650,00	10 400,00
		mobilní plošina do 8m	hod	20,00		0,00		600,00	12 000,00	600,00	12 000,00
9999-960		Základ pro stožár VO z prostého betonu								0,00	0,00
9999-961		Do rostlé zeminy bez bednění	m3	8,00		0,00		900,00	7 200,00	900,00	7 200,00
9999-941		Jáma pro základ stožáru VO do 2M3								0,00	0,00
9999-945		Zemina třídy 3, ručně	m3	12,00	3 000,00	36 000,00		1 500,00	18 000,00	4 500,00	54 000,00
9999-965		Pouzdrový základ pro stážár VO do 6m								0,00	0,00
9999-969		D 200x800 mm	ks	7,00	3 000,00	21 000,00		1 500,00	10 500,00	4 500,00	31 500,00
9999-965		Pouzdrový základ pro stážár VO do 7-10m								0,00	0,00
9999-969		D 300x1500 mm	ks	23,00	3 000,00	69 000,00		1 500,00	34 500,00	4 500,00	103 500,00
		folie výstražná 22cm PVC rudá	m	1 100,00	3,00	3 300,00		15,00	16 500,00	18,00	19 800,00
1123-6509		KF 09075 TRUBKA DVOUPL. KOPOFLEX	m	1 300,00	36,00	46 800,00		40,00	52 000,00	76,00	98 800,00
9999-991		HLOUBENÍ KABELOVÉ RÝHY								0,00	0,00
9999-999		Zemina třídy 3, šíře 350mm, hloubka 600mm	m	755,00		0,00		200,00	151 000,00	200,00	151 000,00
9999-1175		ZÁHOZ KABELOVÉ RÝHY VČ HUTNĚNÍ								0,00	0,00
9999-1180		Zemina třídy 3, šíře 350mm, hloubka 600mm	m	755,00		0,00		160,00	120 800,00	160,00	120 800,00
9999-991		HLOUBENÍ KABELOVÉ RÝHY								0,00	0,00
9999-999		Zemina třídy 3, šíře 350mm, hloubka 800mm	m	165,00		0,00		200,00	33 000,00	200,00	33 000,00
9999-1175		ZÁHOZ KABELOVÉ RÝHY VČ. HUTNĚNÍ								0,00	0,00
9999-1180		Zemina třídy 3, šíře 350mm, hloubka 800mm	m	165,00		0,00		160,00	26 400,00	160,00	26 400,00
9999-991		HLOUBENÍ KABELOVÉ RÝHY								0,00	0,00
9999-999		Zemina třídy 3, šíře 500mm, hloubka 1000mm	m	45,00		0,00		250,00	11 250,00	250,00	11 250,00
9999-1175		ZÁHOZ KABELOVÉ RÝHY VČ. HUTNĚNÍ								0,00	0,00
9999-1180		Zemina třídy 3, šíře 500mm, hloubka 1000mm	m	45,00		0,00		200,00	9 000,00	200,00	9 000,00
										0,00	0,00
		ruční sonda v trase výkopu, h=0,8m	ks	5,00		0,00		500,00	2 500,00	500,00	2 500,00
		výkop startovací nebo koncové jámy pro protlak 1,2x1,2m, hl.1,4m	ks	2,00		0,00		2 000,00	4 000,00	2 000,00	4 000,00
		zához startovací nebo koncové jámy pro protlak 1,2x1,2m, hl.1,4m, vč. hutnění	ks	2,00		0,00		1 000,00	2 000,00	1 000,00	2 000,00
7004-1087		Tuhá chránička-prostupy do pojištěné komunikace								0,00	0,00
7004-1091		KD09110 světlost 90mm	m	180,00	56,00	10 080,00		50,00	9 000,00	106,00	19 080,00
										0,00	0,00
		přímý protlak pod komunikací v hl. 1,3m	m	10,00		0,00		3 000,00	30 000,00	3 000,00	30 000,00
		chránička do protlaku DN160	m	10,00		0,00		300,00	3 000,00	300,00	3 000,00
		podvrt z kabelové rýhy 5m, chránička DN110/ 5m	ks	5,00		0,00		500,00	2 500,00	500,00	2 500,00
		rozebrání a položení chodníkové dlažby								0,00	0,00
9999-920		Betonové dlaždice, spáry nezalité	m2	10,00	500,00	5 000,00		300,00	3 000,00	800,00	8 000,00
9999-1200		položení podkladové vrstvy šterk 10cm vč. manipulace	m2	10,00	100,00	1 000,00		200,00	2 000,00	300,00	3 000,00
9999-925		řezání spáry (asfalt, beton, šotolina)	m	60,00		0,00		100,00	6 000,00	100,00	6 000,00
9999-922		Bourání živичného povrchu								0,00	0,00
9999-923		Síla vrstvy 3-5cm	m2</								

Název	Hodnota	
Nadpis rekapitulace	Rozpočet SO401.1- Přeložka VO	
Akce	Kompenzace Dluhonice – I. etapa,	
	Kompenzace Dluhonice – PD chodníky a parkovací plochy, veřejné osvětlení	
Projekt		
Investor	Statutární město Přerov, Bratrská 709/34, 750 11 Přerov	
Z. č.	008-2021-401.1	
A. č.		
Smlouva		
Vypracoval	Ing. Jaromír Hašl	
Kontroloval		
Datum		
Zpracovatel		
CÚ	2022	
Poznámka	Ceny jsou v Kč a nezahrnují DPH	
Doprava dodávek (3,6) %	3,60	
Přesun dodávek (1) %	1,00	
PPV (1 nebo 6) %	1,00	
GZS (3,25 nebo 8,4) %	3,25	
Procento PM % 1	1	

Název	dodávky	montáže	
Základní náklady			
Dodávka	0		
Doprava 3,60%, Přesun 1,00%	0	0	
Montáž - materiál		526 486	
Montáž - práce		421 535	
Mezisoučet 1	0	948 021	
PPV 1,00% z montáže: materiál + práce		9 480	
Mezisoučet 2	0	957 501	
Základní náklady celkem		957 501	
Vedlejší náklady			
GZS 3,25% z pravé strany mezisoučtu 2		31 119	
Vedlejší náklady celkem		31 119	
Náklady celkem		988 620	

Název	Hodnota	
Nadpis rekapitulace	Rozpočet SO401.2-Úprava VO	
Akce	Kompenzace Dluhonice – I. etapa,	
	Kompenzace Dluhonice – PD chodníky a parkovací plochy, veřejné osvětlení	
Projekt		
Investor	Statutární město Přerov, Bratrská 709/34, 750 11 Přerov	
Z. č.	008-2021-401.2	
A. č.		
Smlouva		
Vypracoval		
Kontroloval		
Datum		
Zpracovatel		
CÚ	2022	
Poznámka	Ceny jsou v Kč a nezahrnují DPH	
Doprava dodávek (3,6) %	3,60	
Přesun dodávek (1) %	1,00	
PPV (1 nebo 6) %	1,00	
GZS (3,25 nebo 8,4) %	3,25	
Procento PM % 1	1	
Procento PM % 2	5	

Stranica 1

Projekat: Izgradnja i rekonstrukcija

Opis: Izgradnja i rekonstrukcija

Skala: 1:1000

Legenda:

1. Zelenilo

2. Pločnik

3. Pločnik

4. Pločnik

5. Pločnik

6. Pločnik

7. Pločnik

8. Pločnik

9. Pločnik

10. Pločnik

11. Pločnik

12. Pločnik

13. Pločnik

14. Pločnik

15. Pločnik

16. Pločnik

17. Pločnik

18. Pločnik

19. Pločnik

20. Pločnik

21. Pločnik

22. Pločnik

23. Pločnik

24. Pločnik

25. Pločnik

26. Pločnik

27. Pločnik

28. Pločnik

29. Pločnik

30. Pločnik

31. Pločnik

32. Pločnik

33. Pločnik

34. Pločnik

35. Pločnik

36. Pločnik

37. Pločnik

38. Pločnik

39. Pločnik

40. Pločnik

41. Pločnik

42. Pločnik

43. Pločnik

44. Pločnik

45. Pločnik

46. Pločnik

47. Pločnik

48. Pločnik

49. Pločnik

50. Pločnik

51. Pločnik

52. Pločnik

53. Pločnik

54. Pločnik

55. Pločnik

56. Pločnik

57. Pločnik

58. Pločnik

59. Pločnik

60. Pločnik

61. Pločnik

62. Pločnik

63. Pločnik

64. Pločnik

65. Pločnik

66. Pločnik

67. Pločnik

68. Pločnik

69. Pločnik

70. Pločnik

71. Pločnik

72. Pločnik

73. Pločnik

74. Pločnik

75. Pločnik

76. Pločnik

77. Pločnik

78. Pločnik

79. Pločnik

80. Pločnik

81. Pločnik

82. Pločnik

83. Pločnik

84. Pločnik

85. Pločnik

86. Pločnik

87. Pločnik

88. Pločnik

89. Pločnik

90. Pločnik

91. Pločnik

92. Pločnik

93. Pločnik

94. Pločnik

95. Pločnik

96. Pločnik

97. Pločnik

98. Pločnik

99. Pločnik

100. Pločnik

101. Pločnik

102. Pločnik

103. Pločnik

104. Pločnik

105. Pločnik

106. Pločnik

107. Pločnik

108. Pločnik

109. Pločnik

110. Pločnik

111. Pločnik

112. Pločnik

113. Pločnik

114. Pločnik

115. Pločnik

116. Pločnik

117. Pločnik

118. Pločnik

119. Pločnik

120. Pločnik

121. Pločnik

122. Pločnik

123. Pločnik

124. Pločnik

125. Pločnik

126. Pločnik

127. Pločnik

128. Pločnik

129. Pločnik

130. Pločnik

131. Pločnik

132. Pločnik

133. Pločnik

134. Pločnik

135. Pločnik

136. Pločnik

137. Pločnik

138. Pločnik

139. Pločnik

140. Pločnik

141. Pločnik

142. Pločnik

143. Pločnik

144. Pločnik

145. Pločnik

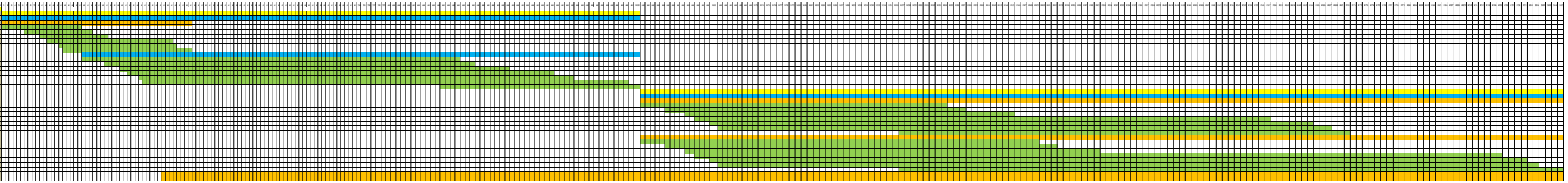
146. Pločnik

147. Pločnik

148. Pločnik

149. Pločnik

150. Pločnik



Seznam poddodavatelů včetně jimi realizovaných částí díla Kompenzace Dluhonice – PD chodníky a parkovací plochy, veřejné osvětlení

ÚDAJE O PODDODAVATELÍCH	
Požadovaný údaj	Hodnota požadovaného údaje
Obchodní firma poddodavatele	Opluštil-stavby s.r.o.
Sídlo (celá adresa vč. PSČ)	Olomouc - Hodolany, Geislerova 337/25, 779 00
IČO	28631862
Stručný popis prací, které jsou předmětem poddodávky	So 401-VO
Finanční objem poddodávky (v Kč bez DPH) nebo % z ceny díla bez DPH	10 %

ÚDAJE O PODDODAVATELÍCH	
Požadovaný údaj	Hodnota požadovaného údaje
Obchodní firma poddodavatele	SEKNE, spol. s r.o
Sídlo (celá adresa vč. PSČ)	62363701
IČO	Hamerská 304/12, Holice, 779 00 Olomouc
Stručný popis prací, které jsou předmětem poddodávky	Dopr. značení + DIO
Finanční objem poddodávky (v Kč bez DPH) nebo % z ceny díla bez DPH	0,5 %