

**SMLOUVA O SDRUŽENÝCH SLUŽBÁCH  
DODÁVKY ZEMNÍHO PLYNU  
(kategorie MALOODBĚRATEL do 630 MWh/rok)**

uzavřená mezi

**Pražská plynárenská, a. s.**

Se sídlem: Praha I – Nové Město, Národní 37, PSČ 110 00

IČO: 60193492, DIČ: CZ60193492

Zastoupená na základě plné moci: Jiřím Kuncem, manažerem pro veřejné zakázky a el. aukce

Společnost zapsána v obchodním rejstříku, vedeném Městským soudem v Praze, oddíl B, vložka 2337

Bankovní spojení: Československá obchodní banka, a.s.

Číslo účtu / kód banky: [redacted] CZK)

Kontaktní osoba: [redacted]

email: [redacted]

(dále jen „**Obchodník**“)

a

**Školní jídelna Šternberk, příspěvková organizace**

Se sídlem: Svatoplukova 1419/7, 785 01 Šternberk

IČO: 75009749, DIČ: CZ 75009749

Zastoupená: Martin Hrubý, ředitel

Spisová značka: Pr 930 vedená u Krajského soudu v Ostravě

Statistická právní forma:

Bankovní spojení: viz Příloha A I – Specifikace Odběrných míst Zákazníka

Číslo účtu / kód banky: viz Příloha A I – Specifikace Odběrných míst Zákazníka

Adresa k zaslání fakturace a veškerých sdělení určených Zákazníkov: viz Příloha A I – Specifikace Odběrných míst Zákazníka

Kontaktní osoba: viz Příloha A I – Specifikace Odběrných míst Zákazníka

Mobil, telefon: viz Příloha A I – Specifikace Odběrných míst Zákazníka

email: viz Příloha A I – Specifikace Odběrných míst Zákazníka

(dále jen „**Zákazník**“)

**I. Předmět smlouvy**

1. Obchodník se Smlouvou zavazuje dodávat po dobu, na kterou je Smlouva uzavřena Zákazníkovi plyn, zajistit jeho přistavení k odběru v Odběrných místech Zákazníka a zajistit vlastním jménem a na vlastní účet distribuci plynu a Zákazník se zavazuje tento plyn ve sjednaném množství, včetně souvisejících služeb odebrat a zaplatit za to Obchodníkovi dohodnutou cenu.
2. Práva a povinnosti Smluvních stran se řídí obecně závaznými právními předpisy, zejména ustanovením § 72 odstavce 2 energetického zákona a touto Smlouvou zahrnující její Formulářové znění a její nedílné přílohy – Příloha A, Příloha B, Příloha C a Příloha D. V případě rozporu Formulářové části smlouvy, její Přílohy A a Přílohy B na straně jedné a Přílohy C (Obchodní podmínky) a Přílohy D (Ceník nadstandardních služeb) na straně druhé, mají ustanovení obsažená ve Formulářové části smlouvy, Příloze A a Příloze B přednost před ustanoveními Přílohy C a Přílohy D.

**II. Podmínky dodávky**

1. Dodávka plynu do odběrného místa bude Obchodníkem zahájena po jeho připojení k distribuční soustavě, případně po dokončení procesu změny dodavatele plynu.
2. Ujednání o celkovém množství zemního plynu dodávaného dle této Smlouvy, včetně specifikace Odběrných míst Zákazníka je obsažena v Příloze A Smlouvy.

### III. Cena a platební podmínky

1. Cena za dodávku plynu dle této Smlouvy je obsažena v Příloze B této Smlouvy.
2. Smluvní strany sjednávají splatnost faktur, přeplatků a nedoplatků ve lhůtě viz Příloha A I – Specifikace Odběrných míst Zákazníka
3. Smluvní strany sjednávají, že veškeré úhrady peněžitých částek Zákazníkem Obchodníkovi budou prováděny bezhotovostní formou: viz Příloha A I – Specifikace Odběrných míst Zákazníka

### IV. Zálohy

1. Smluvní strany sjednávají, že Zákazník je povinen hradit zálohy na cenu dodávky ve výši viz Příloha A I – Specifikace Odběrných míst Zákazníka.
2. Splatnost záloh na cenu sdružené služby dodávky plynu se sjednává jako viz Příloha A I – Specifikace Odběrných míst Zákazníka.

### V. Délka trvání závazku

1. Nestanoví-li dohoda Smluvních stran jinak, Smlouva se uzavírá na dobu určitou od 01.01.2024 do 31.12.2025 bez možnosti automatické prolongace, s předpokládaným termínem dodávek zahájených od 01.01.2024. Nestanoví-li dohoda Smluvních stran jinak, Obchodník není povinen zahájit dodávku do Odběrného místa Zákazníka dle této Smlouvy v termínu dle předchozí věty, nebude-li:
  - Odběrné místo Zákazníka připojeno k distribuční soustavě,
  - účinná smlouva o připojení Odběrného místa Zákazníka k distribuční soustavě s jejím provozovatelem,
  - řádně ukončen smluvní vztah o dodávkách plynu do Odběrného místa Zákazníka s Obchodníkovi předcházejícím dodavatelem (v případě změny dodavatele plynu) nebo
  - řádně ukončen proces změny dodavatele plynu do Odběrného místa Zákazníka ve smyslu obecně závazného právního předpisu, tj. v systému OTE, a.s. nebude coby dodavatel do Odběrného místa Zákazníka uveden Obchodník.

### VI. Sankční ujednání

1. V případě nedodržení platebních povinností Zákazníka vyplývajících ze Smlouvy, které vyústí v prodlení s úhradou jakékoli jednotlivé platby delší než 10 kalendářních dní, je Zákazník povinen zaplatit Obchodníkovi smluvní pokutu v souladu s CNS ve výši 250,- Kč. Pokud prodlení s úhradou přesáhne 30 kalendářních dnů, je Zákazník povinen uhradit dodatečnou smluvní pokutu ve výši 250,- Kč za každé jednotlivé prodlení.
2. Zákazník je povinen Obchodníkovi zaplatit smluvní pokutu za každé jednotlivé odběrné místo ve výši 5.000,- Kč (v případě kategorie Domácnost) a ve výši 10.000,- Kč (v případě kategorie Maloodběr) pokud:
  - a) ukončí neoprávněně či předčasně Smlouvu či odběr plynu,
  - b) neumožní Obchodníkovi provedení procesu změny dodavatele plynu do odběrného místa.
3. Úhrada smluvní pokuty nemá vliv na nárok na náhradu škody v plném rozsahu.
4. Zákazník je povinen nahradit Obchodníkovi náklady, které Obchodník vynaloží ve vztahu k provozovateli distribuční soustavy v souvislosti s poskytováním služeb požadovaným v souladu se Smlouvou Zákazníkem, zejm. pak náklady na mimořádný odečet či samoodečet či náklady na odpojení či opětovné připojení odběrného místa.

### VII. Závěrečná ustanovení

1. Smlouva nabývá platnosti dnem podpisu oběma smluvními stranami a účinnosti dnem zahájení dodávky plynu.
2. Zákazník bere na vědomí, že Obchodník zpracovává osobní údaje Zákazníka v souladu s příslušnými právními předpisy, zejména v souladu s obecným nařízením o ochraně osobních údajů, a že poskytnutí jeho osobních údajů je smluvním a z části i zákonným požadavkem, a má proto povinnost své osobní údaje poskytnout. Veškeré

informace o zpracování osobních údajů jsou uvedeny v dokumentu Informace o zpracování osobních údajů dostupném na [www.ppas.cz/info](http://www.ppas.cz/info) a dále na vyžádání v obchodních kancelářích Obchodníka.

3. Ukončení sdružené služby dodávky plynu je vždy spojeno s ukončením smluvního vztahu mezi Zákazníkem a Obchodníkem založeného Smlouvou. Pro vyloučení pochybností smluvní strany činí nesporným, že zánik Smlouvy nastane také dnem provedení odpojení plynoměru od distribuční sítě (demontáž) z důvodů uvedených v OP.
4. Smluvní strany si sjednávají splatnost ceny odchylně od občanského zákoníku, která se počítá ode dne vystavení daňového dokladu ve lhůtě určené níže.
5. Zákazník prohlašuje, že byl Obchodníkem v dostatečné míře srozuměn a vysvětlena mu všechna ustanovení Smlouvy a jejích nedílných příloh, především pak způsob stanovení celkové ceny za plyn a související služby jím hrazené na základě této Smlouvy.
6. Zákazník souhlasí se zasíláním a doručováním faktur, předpisů záloh, oznámení změn Obchodních podmínek, Ceníku nadstandardních služeb nebo Ceny plynu v elektronické podobě na email své kontaktní osoby uvedený v záhlaví Formulářové části smlouvy.
7. Pokud se Obchodník se Zákazníkem dohodne na (mimořádné) fakturaci sdružené služby dodávky za jiné období, než je proveden řádný odečet provozovatelem distribuční soustavy a umožňuje-li tuto službu příslušný provozovatel, bude Zákazník zasílat samoodečty ve formátu stanoveném provozovatelem na emailovou adresu [samoodect@ppas.cz](mailto:samoodect@ppas.cz) a do předmětu e-mailové zprávy uvede „Samoodečet FLEXI“. Pokud Zákazník nedodá samoodečet ve formátu požadovaném provozovatelem distribuční soustavy nejpozději 1. pracovní den po skončení posledního kalendářního měsíce v období, pro které bude (mimořádná) fakturace dohodnuta, nebo budou údaje požadované provozovatelem uvedeny chybně či neúplně, není Obchodník povinen (mimořádnou) fakturu vystavit.

## **VIII. Zvláštní ustanovení ze ZD**

- a) Smlouva je uzavřena na dobu určitou bez možnosti automatické prolongace.
- b) Na Zákazníka se nevztahují sankce za nedodržení množství odběru zemního plynu.
- c) Obchodník přebírá úplnou zodpovědnost za odchylku. Nebude se vyhodnocovat skutečně odebrané množství zemního plynu ve smyslu jakýchkoliv dalších poplatků nebo sankcí.
- d) V případech zrušení odběrného místa u Zákazníka, zejména z důvodu převodu vlastnických práv k odběrnému místu, odstranění odběrného místa, demolice, zničení živelnou pohromou, je Zákazník oprávněn ukončit smluvní vztah s vybraným Obchodníkem k danému odběrnému místu nejpozději do 30 dnů ode dne oznámení Obchodníkovi o zrušení odběrného místa, a to bez nároku na finanční kompenzaci.
- e) Nedílnou součástí smlouvy je Příloha č. 2, jež specifikuje způsob realizace postupného nákupu. (Tento bod účastník neuvádí v případě, kdy dá celý způsob realizace postupného nákupu Přílohu č. 2 této ZD přímo do těla smlouvy).
- f) Obchodník se zavazuje poskytovat Zákazníkovi přehled fakturačních dat ve formátu xls, a to v pravidelném intervalu dle realizované fakturace po dobu trvání této smlouvy.
- g) Z důvodu provozních potřeb může Zákazník v průběhu smluvního období počet měřících nebo odběrných míst změnit, a to jak zrušením stávajících, tak zřízením nových odběrných míst (případně i přepisem odběrných míst z jiného subjektu). Zákazník je oprávněn kdykoli v průběhu smluvního období požádat Obchodníka o zahájení dodávek zemního plynu do odběrných míst Zákazníka, které nebyly součástí veřejné zakázky. Obchodník v takovém případě navrhne Zákazníkovi podmínky, za jakých je ochoten do těchto odběrných míst zahájit dodávku. V případě potvrzení podmínek Zákazníkem a podepsání dodatku, Obchodník bez zbytečného odkladu zahájí dodávky zemního plynu do předmětných odběrných míst za podmínek popsanych v dodatku.
- h) Obchodník se zavazuje zajistit dodržování pracovněprávních předpisů, zejména zákona č. 262/2006

Sb., zákoník práce, ve znění pozdějších předpisů, zákona č. 435/2004 Sb., o zaměstnanosti, ve znění pozdějších předpisů, a to vůči všem osobám, které se na plnění zakázky podílejí a bez ohledu na to, zda jsou práce na předmětu plnění prováděny dodavatelem či jeho poddodavateli.

Příloha č. 2 B Způsob realizace PN detailní princip nákupu je uveden v Příloze B – Cena za dodávku plynu

### **IX. Přílohy smlouvy**

Příloha A – Specifikace Odběrných míst Zákazníka

Příloha A I – Specifikace Odběrných míst Zákazníka

Příloha B – Cena za dodávku plynu

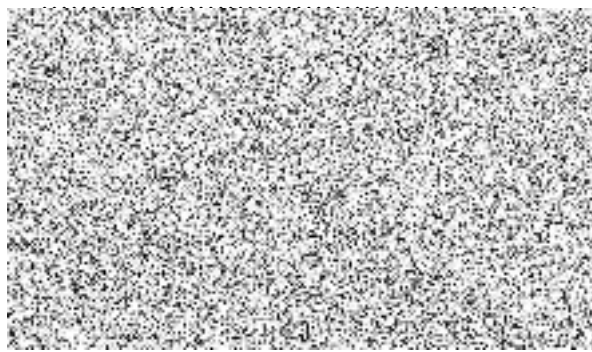
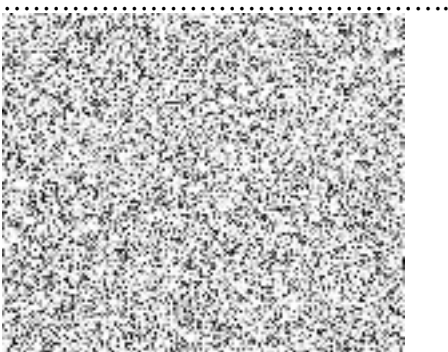
Příloha C – Obchodní podmínky

Příloha D – Ceník nadstandardních služeb

Příloha č. 2 Způsob realizace PN

Ve Šternberku dne

V Praze dne



## Příloha A - seznam odběrných míst kategorie MO

Č. poř.	Název zákazníka	IČ	EIC	Název obce	Název ulice	Č.P.	Č. O. / Č. Parc.	PSČ	Roční odběr MWh	Distribuční zóna	Předpokládaný termín zahájení dodávky
16	Školní jídelna Šternberk, příspěvková organizace	75009749	27ZG700Z0023685D	Šternberk	Komenského	2147	44	78501	76	GasNet, s.r.o.	01.01.2024

## Příloha A 1 – Specifikace Odběrných míst

Subjekt			Korespondenční adresa				Kontaktní osoba pro fakturaci				Informace k fakturaci								
Název	IČ	EIC kód	Název	Adresa	Město	PSČ	Jméno	Příjmení	Tel.	E-mail	Číslo účtu	Stanovení záloh	Způsob provádění plateb zálohových faktur	Výše zálohových plateb	Splatnost zálohových plateb	Zúčtovací období	Způsob provádění plateb faktury	Splatnost faktur	Způsob zasílání faktur/zálohových faktur
Školní jídelna Šternberk, příspěvková organizace	75009749	272G700Z0023685D	Školní jídelna Šternberk, příspěvková organizace	Svatoplukova 1419/7	Šternberk	78501	Martin	Hrubý				měsíčně	bankovní převod	100%	15. den v měsíci	rok	bankovní převod	21. dnů po vystavení	e-mailem

## Příloha B: Cena ostatních služeb dodávky plynu

Smluvní strany sjednávají cenu za dodaný plyn pro fixní část dodávky v podobě pevné komoditní ceny v CZK/MWh dle níže uvedeného určení ceny. Tyto ceny zahrnují cenu vlastní komodity zemního plynu, cenu za přepravu plynu (kapacitní i komoditní část), službu strukturování (kapacitní i komoditní část) a služby spojené s převzetím odpovědnosti za odchylku bez DPH.

Cena neobsahuje daň ze zemního plynu, ostatní daně a poplatky, nezahrnuje regulované platby za distribuci, platby za služby operátora trhu s plynem a obdobné poplatky, které jsou k ceně připočítávány v souladu s obecně závaznými právními předpisy.

### Cena určována na základě postupného nákupu (jednosložková cena)

Cena v CZK/MWh pro fixní část dodávky pro 2024 - 2025 je stanovena následovně

$$P_{CZK} = \sum_{i=1}^{T_{Cal}} [(P_{Cal_{24-25d_i}} + K) * RATE_{CNBd_i} * Podíl_i]$$

Kde

$P_{CZK}$  je výsledná jednotková cena v CZK/MWh

$K$  pevně stanovený plusový koeficient ve výši **7,74 EUR** pro rok 2024 - 2025.

$P_{Cal_{24-25}}$  cena odpovídá hodnotě ceny Best Ask v okamžiku sestavení nabídky na EEX.COM pro příslušný plynárenský den  $d$  pro produkt rok 2024, 2025 (Cal-24), (Cal-25) pro zónu EEX CZ VTP v EUR/MWh. Výsledná vypořádací cena (Best Ask) na EEX.COM není veřejně dostupná. V případě nedostupnosti produktu Best Ask v okamžiku sestavení nabídky, bude předložena alternativa aktuální dostupné tržní ceny.

$i$  je pořadové číslo tranše

$T$  je počet tranší, maximální počet všech tranší je 4/rok

Podíl Procentuální hodnota v rozsahu 10 % až 100 % určující jaký podíl z celkové hodnoty dodávek se cena kalkuluje. Součet všech dílčích podílů je právě roven 100 %.

$RATE_{CNB}$  je hodnota směnného kurzu devizového trhu CZK/EUR uvedená pro příslušný den na stránkách České národní banky. V případě, že pro příslušný den není hodnota směnného kurzu uvedená, použije se hodnota z nejbližšího předcházejícího data. Hodnota směnného kurzu je veřejně dostupná na stránce (<http://www.cnb.cz>).

1. Jednotlivé fixace (tranše) se provádí na základě telefonické nebo emailové žádosti Odběratele na trading Dodavatele v pracovní dny od 12:00 hodin do 14:00 hodin s tím, že příslušný den nejpozději do 10:00 provede Odběratel dohodnutým způsobem avízo o tom, že o nabídku bude žádat.
2. Na základě žádosti Odběratele zašle Dodavatel aktuální cenu Best Ask z neveřejné aplikace burzy EEX na email Odběratele s aktuální cenou ve sloupci „Best Ask“, případně bude předložena alternativa aktuální dostupné tržní ceny.
3. Pokud Odběratel souhlasí s cenou Best Ask (případně aktuální dostupnou tržní cenou), udělí do 15 minut od obdržení nabídky pokyn k nákupu emailem na trading Dodavatele, v němž potvrdí cenu a specifikuje fixované množství.
4. Pokud pokyn Odběratele splňuje všechny podmínky stanovené smlouvy, Dodavatel Odběrateli potvrdí písemně přijetí a tím zafixuje cenu příslušné tranše pro výpočet výsledné ceny pro fixní část dodávky plynu pro rok **2024, konkrétně od 1.1.2024 06:00 hod. do 1.1.2025 06:00 hod. a pro rok 2025, konkrétně od 1.1.2025 od 06:00 hod. do 1.1.2026 06:00 hod.**

5. Odběratel může udělit pokyn k fixaci ceny v průběhu období, ve kterém se obchoduje s daným základním cenotvorným produktem na burze EEX, a to každý obchodní den, ve kterém se obchoduje s daným základním cenotvorným produktem. Odběratel může udělit pokyn k fixaci ceny maximálně viz **T** za období platnosti Smlouvy.
6. Zákazník má za povinnost do **15.12.2023** nakoupit 100 % dodávek dle Přílohy A Smlouvy pro rok 2024.
7. Zákazník má za povinnost do **15.12.2024** nakoupit 100 % dodávek dle Přílohy A Smlouvy pro rok 2025.





## OBCHODNÍ PODMÍNKY DODÁVKY ZEMNÍHO PLYNU A ELEKTŘINY

### I. Úvodní ustanovení

Tyto obchodní podmínky (OP) dodávky zemního plynu nebo elektrické energie (dále jen komodita) jsou nedílnou součástí smlouvy o dodávce komodity, která je uzavřena mezi společností Plynárenská, a.s. (dále jen Obchodník) a Zákazníkem v kategorii Domácnost/ Malooběratel – Domácnost nebo Malooběr/Malooběratel – podnikatel (dále jen Zákazník) po 1. 1. 2022.

- OP upravují vzájemná práva a povinnosti smluvních stran vyplývající ze smlouvy o dodávce komodity.
- OP jsou vydány v souladu s ustanovením § 1751 zákona č. 89/2021 Sb., občanský zákoník.
- Ustanovení smlouvy mají přednost před ustanoveními OP.

### II. Podmínky dodávky komodity

Dodávka komodity do odběrného místa je zahájena po uzavření smlouvy o připojení k distribuční soustavě, případně dokončení procesu změny dodavatele. Podmínky připojení se řídí smlouvou o připojení k distribuční soustavě a provozními řády příslušného distributora (dále jen PDS).

Dodávka komodity je splněna jejím přechodem přes měřicí zařízení, které je ve vlastnictví PDS. Měření dodávky komodity, vyhodnocování a předávání výsledků měření a další nezbytné informace pro vyúčtování dodávky komodity zajišťuje PDS.

#### Obchodník je povinen

- dodávat komoditu do odběrného místa Zákazníka specifikovaného ve smlouvě v kvalitě stanovené obecně závaznými právními předpisy,
- zajistit na vlastní jméno a na vlastní účet související služby v plynárenství/elektroenergetice,
- převzít za Zákazníka odpovědnost za odchylku.

#### Zákazník je povinen

- zajistit nezbytnou součinnost nutnou pro zahájení dodávky komodity,
- zaplatit Obchodníkovi cenu za dodávku komodity a s ní související služby,
- nemít v době dodávky komodity uzavřenou smlouvu o dodávce komodity do daného odběrného místa s jiným dodavatelem komodity,
- odebírat komoditu pouze přes měřidlo instalované PDS nebo jím pověřenou osobou,
- zajistit přístup k měřidlu za účelem provedení kontroly, odečtu, oprav, údržby, výměny, odebrání či zaplombování,
- zaplatit Obchodníkovi náklady spojené s přerušením, obnovením či ukončením dodávky komodity,
- hlásit Obchodníkovi všechny změny, které mohou mít vliv na plnění smlouvy (změna počtu spotřebičů, změna kontaktních údajů, změna platnosti povolení k nabytí plynu/elektriny osvobozeného od daně z plynu/elektriny apod.)
- zdržet se jakýchkoli zásahů do měřidla a jeho připojení, chránit ho před poškozením a odcizením a případné zásahy či vady měřidla ihned ohlásit Obchodníkovi nebo PDS.
- podřídit se omezení spotřeby v případě stavu nouze, předcházení a odstraňování následků stavu nouze.

### III. Cena

Cena za dodávku komodity a způsob výpočtu celkové jednotkové ceny jsou stanoveny v ceníku příslušného produktu uvedeného ve smlouvě. Aktuální ceníky jsou vždy k dispozici na [www.ppas.cz](http://www.ppas.cz) a na obchodních kancelářích Obchodníka.

Pokud Zákazník požaduje dodávku plynu/elektriny osvobozenou od daně z plynu/elektriny, je povinen doložit, že je oprávněn odebírat komoditu osvobozenou od daně. Pokud takové oprávnění nepředloží, je Obchodník oprávněn mu účtovat cenu komodity včetně všech daní.

### IV. Platební a fakturační podmínky

Zákazník je povinen cenu za dodávku komodity platit průběžně zálohovým způsobem. Výše a termíny splatnosti záloh jsou uvedeny v Oznámení o výši záloh.

Podkladem pro vyúčtování komodity jsou údaje naměřené a předané Obchodníkovi příslušným PDS. Vyúčtování dodávky komodity je prováděno nejméně jedenkrát za 14 měsíců.

Zákazníkovi je spotřeba vyúčtována fakturou, ve které jsou vyúčtovány veškeré řádně zaplacené zálohy uhrazené do data odečtu. V případě pochybnosti o správnosti faktury je Zákazník oprávněn fakturu písemně reklamovat ve lhůtě 30 dnů od jejího doručení.

Reklamacce musí obsahovat minimálně identifikaci osoby, která reklamaci činí, údaje týkající se reklamované faktury a odůvodnění reklamacce, případně stav měřidla.

Zákazník je povinen hradit veškeré platby vůči Obchodníkovi pod variabilním symbolem uvedeným Obchodníkem a v souladu s předpisem záloh. Případně nesprávně uvedené platební údaje jdou k tíži Zákazníka.

### V. Sankce

Zákazník je povinen uhradit Obchodníkovi smluvní pokutu v případech a ve výši stanovené smlouvou, k její úhradě je Obchodník povinen Zákazníka písemně vyzvat.

Nastane-li prodlení s platbou jakékoli splatné pohledávky vzniklé ze smlouvy, je dlužník povinen zaplatit věřiteli úrok z prodlení dle obecně závazného právního předpisu.

### VI. Vznik, změna a doba platnosti smlouvy

Smlouva se uzavírá vždy písemně.

Smlouva nabývá platnosti datem podpisu smlouvy a účinnosti dnem zahájení dodávky komodity.

V případě, že Zákazník zasílá Obchodníkovi vyplněný návrh na uzavření smlouvy dohodnutou formou jako první, je tímto návrhem vázán po dobu 30 kalendářních dnů. Obchodník je povinen se v této lhůtě k obdrženému návrhu smlouvy vyjádřit. Pokud se v této lhůtě Obchodník k návrhu nevyjádří, má se za to, že smlouva nebyla uzavřena.

### VII. Změny obsahu smlouvy

Z podnětu Obchodníka může dojít ke změně obsahu smlouvy pouze z důvodů a způsobem uvedeným ve smlouvě.

### VIII. Omezení, přerušení nebo ukončení platnosti smlouvy

Přerušením dodávky komodity se rozumí odpojení odběrného místa od distribuční sítě, aniž dojde k ukončení smluvního vztahu mezi Obchodníkem a Zákazníkem.

V případě, že je dodávka komodity do odběrného místa přerušena z důvodu nezaplacení pohledávky vyplývající ze smlouvy a Zákazník neuhradí dlužnou částku a nepožádá o obnovení dodávky ve lhůtě 60 dnů od data přerušení, dojde marným uplynutím této lhůty k ukončení platnosti smlouvy.

Omezení nebo přerušení dodávky při stavech nouze nebo předcházení stavu nouze se řídí obecně závaznými právními předpisy.

Obchodník je oprávněn ukončit nebo přerušit dodávku komodity z následujících důvodů:

- v případě neoprávněného odběru,
- pokud je Zákazník v prodlení s úhradou jakékoli částky vyplývající ze smlouvy a tuto částku neuhradil ani v dodatečně stanovení lhůtě a Obchodník Zákazníka na možnost přerušení či ukončení dodávky předem upozornil,
- Pokud Zákazník opakovaně bez vážného důvodu neumožní PDS přístup k měřidlu, přestože byl o povolení přístupu k měřidlu nejméně 15 dní předem vyzván.

Při oprávněném přerušení, omezení nebo ukončení dodávky komodity nevzniká Zákazníkovi právo na náhradu vzniklé škody.

Oprávněné ukončení nebo přerušení dodávky provede PDS na žádost Obchodníka a na náklady Zákazníka. Zákazník též nese náklady spojené s případným následným obnovením dodávky do odběrného místa.

## **IX. Ukončení smlouvy**

Smlouvu se závazkem na dobu neurčitou je možné ukončit výpovědí s 3měsíční výpovědní lhůtou.

Kterákoli smluvní strana je oprávněna od smlouvy odstoupit v případě vydání rozhodnutí o úpadku druhé smluvní strany, případně rozhodnutí o zamítnutí insolvenčního návrhu pro nedostatek majetku anebo v případě kdy dojde k oprávněnému ukončení připojení k distribuční soustavě ze strany PDS.

## **X. Práva Zákazníka na ukončení smlouvy**

Na žádost Zákazníka může dojít k ukončení smlouvy dohodou v případě, že Zákazník doloží, že ukončuje smlouvu z důvodu změny sídla, provozovny, bydliště či z důvodu zcizení nemovitosti, nebo že do odběrného místa nelze dodávat komoditu. Žádost o ukončení musí být Obchodníkovi doručena minimálně 15 pracovních dnů předem.

Uzavřel-li Zákazník v postavení spotřebitele smlouvu distančním způsobem nebo mimo obchodní prostory, může využít svého práva od uzavřené smlouvy odstoupit bez uvedení důvodu, a to ve lhůtě 14 dnů ode dne jejího uzavření, přičemž odstoupení je účinné jeho doručením Obchodníkovi. V případě, že Obchodník již dodávku do odběrného místa zahájil, je Zákazník povinen uhradit cenu již poskytnutého plnění.

Zákazník v postavení spotřebitele je dále oprávněn vypovědět smlouvu, kterou při změně dodavatele komodity uzavřel distančním způsobem či mimo obchodní prostory Obchodníka, a to ve lhůtě 15 dnů po zahájení dodávky komodity. Výpovědní lhůta činí 15 dnů a počíná běžet prvním dnem měsíce následujícího po doručení výpovědi.

Zákazník je oprávněn od smlouvy odstoupit v případě, že Obchodník bezdůvodně ukončil dodávku komodity a nezajistil související služby v plynárenství/elektroenergetice.

## **XI. Práva Obchodníka na odstoupení od smlouvy**

- Obchodník je oprávněn od smlouvy odstoupit v případě, že Zákazník neoprávněně přestane od Obchodníka odebírat komoditu a dále,
- v případě, že Zákazník přestane mít možnost odebírat komoditu v odběrném místě či pozbude oprávnění užívat odběrné místo,
- v případě, že Zákazník nesloží Obchodníkovi předepsanou kauci,
- pokud Obchodník nebude moci zahájit dodávku komodity do odběrného místa z důvodu na straně Zákazníka.

Odstoupení od smlouvy musí být učiněno písemně a je účinné dnem doručení druhé smluvní straně, případně pozdějším datem uvedeným v oznámení o odstoupení.

Opustí-li Zákazník odběrné místo, aniž by řádně ukončil smluvní vztah, je povinen platit cenu dodávky komodity do doby ukončení platnosti smlouvy.

## **XII. Doručování, vzájemná komunikace a forma jednání**

Smluvní strany berou na vědomí, že za písemné doručení nebo vyhotovení se považuje doručení či vyhotovení učiněné jak v listinné podobě, tak elektronicky.

Jakékoli oznámení či dokument si smluvní strany doručují na korespondenční adresu uvedenou ve smlouvě nebo jinak dohodnutou mezi smluvními stranami. Pokud taková adresa není ve smlouvě či jinak oznámena, doručují se písemností na adresu sídla/bydliště smluvních stran.

Zákazník a Obchodník se dohodli, že s výjimkou právního jednání vedoucího k ukončení této smlouvy lze práva a povinnosti založené smlouvou měnit právním jednáním učiněným i jinou než písemnou formou.

## **XIII. Řešení sporů**

Veškeré spory vzniklé při plnění smlouvy nebo v souvislosti s ní budou smluvní strany řešit především jednáním s cílem dosáhnout smírného řešení.

Pokud se spory se Zákazníkem v postavení spotřebitele nepovede smírnou cestou vyřešit, má Zákazník právo takový spor řešit mimosoudně u Energetického regulačního úřadu, Masarykovo náměstí 5, 586 01 Jihlava.

V případě soudního řízení, jehož účastníkem bude Zákazník, který je podnikatelem a má sídlo či místo podnikání v zahraničí či mimo území hlavního města Prahy, je místně příslušný soud dle sídla Obchodníka a rozhodným právem je právo České republiky.

## **XIV. Osobní údaje**

Obchodník ctí a respektuje nejvyšší standardy ochrany osobních údajů a nakládá s osobními údaji Zákazníka výhradně v souladu s příslušnými právními předpisy, zejména v souladu s obecným nařízením o ochraně osobních údajů.

Podrobnosti o zpracování osobních údajů jsou uvedeny v dokumentu Informace o zpracování osobních údajů a jsou v aktuálním znění dostupné na [www.ppas.cz/info](http://www.ppas.cz/info) či na obchodních kancelářích Obchodníka.

Zákazník byl poučen o svých právech v souvislosti se zpracováním osobních údajů, zejména o svém právu odvolat souhlas, je-li zpracování založeno na souhlasu, nebo o právu vznést námitku.

## **XV. Ostatní ujednání**

Smluvní strany se zavazují, že neposkytnou smlouvu jako celek či její část, která není veřejně známa, a ani neposkytnou informace v ní obsažené třetí osobě bez předchozího písemného souhlasu druhé smluvní strany. Tento závazek se netýká případu, kdy zveřejnění nebo poskytnutí informace třetí osobě určuje smluvním stranám obecně závazný právní předpis.

## Ceník nadstandardních služeb a smluvních pokut za nedodržení platebních povinností

pro zákazníky odebírající zemní plyn kategorie Domácnost (DOM) a Maloodběratel (MO) a zákazníky odebírající elektřinu ze sítě nízkého napětí kategorie Maloodběratel - domácnost (MOO) a Maloodběratel - podnikatel (MOP)

### Ceny služeb a výše smluvních pokut za nedodržení platebních povinností:

Poplatek za poskytnutou službu nebo smluvní pokuta:	Cena bez DPH	Cena včetně DPH
Vystavení Zákaznické karty, umožňující čerpat zajímavé slevy a výhody		zdarma
Potvrzení nákladů na bydlení pro ČSSZ		zdarma
Poplatek za opis faktury a opis, kopii nebo potvrzení smluvní dokumentace (smlouvy, dodatky)		zdarma
Poplatek za vystavení potvrzení o bezdlužnosti		zdarma
Zaslání upomínky		zdarma
Smluvní pokuta za nedodržení platebních povinností (za každý jednotlivý případ)	250 Kč	250 Kč
Poplatek za uzavření splátkové dohody	200 Kč	242 Kč*
Poplatek za vystavení mimořádné faktury (nevztahuje se na mimořádné faktury poskytované bezplatně v souladu s platnou legislativou)	100 Kč	121 Kč*

*Vysvětlivky: \*Cena s DPH je uvedena ve vyšší sazbě DPH platné ke dni 1.1.2020 (DPH 21 %). V případě změny příslušné sazby DPH bude přiměřeně upravena.*

### Poznámky:

- 1) Uvedené služby a smluvní pokuty mohou být vyúčtovány samostatnou fakturou, v upomínce či výzvě k úhradě, popř. spolu s fakturou při vyúčtování dodávky zemního plynu nebo elektřiny, případně bezprostředně při poskytnutí služby, nebo zahrnuty do Uznání dlužné částky za spotřebu plynu/elektřiny (také jako „**Splátková dohoda**“).
- 2) Na uzavření Splátkové dohody nemá Zákazník právní nárok. Pokud dojde mezi Obchodníkem a Zákazníkem ke sjednání Splátkové dohody, je Zákazník povinen doručit Obchodníkovi do 10 pracovních dní jím podepsané uznání dluhu a Splátkovou dohodu, jinak tato pozbývá platnosti.

Pražská plynárenská, a.s.  
Národní 37, 110 00 Praha 1 - Nové Město  
Zákaznická linka: 267 175 333 (Po-Pá 8.00-18.00 hod.)  
E-mail: callcentrum@ppas.cz

## Příloha č. 2 B

# Způsob realizace postupného nákupu aditivní koeficient

Zadavatel požaduje plnění dodávky způsobem postupného nákupu zemního plynu v období od 1. 1. 2024 do 1.1.2026 do 6.00 hod.

### 1. Realizace nákupu:

Postupný nákup bude realizován na základě příkazů k nákupu jednotlivých velkoobchodních **ročních** produktů na burze EEX (<https://www.eex.com/en/market-data/natural-gas/futures>), nebo po dohodě obou smluvních stran na nejbližší příbuzné obchodní platformě. V příkazu zadavatel určí, kolik komodity v % z **předpokládaného ročního množství** pro něj má dodavatel nakoupit a v jakém termínu. **Nejmenší množství nákupu je 25 % z předpokládaného ročního množství** – nákup na každý jednotlivý rok dodávky je tedy možno realizovat maximálně 4 (čtyřmi) nákupy (za celé období dodávky tedy maximálně 8 nákupů). Postupný nákup bude realizován formou nákupu velkoobchodních produktů před začátkem dodávky daného roku. **Zadavatel dá příkaz k nákupu nejpozději do 15. 12. roku před začátkem dodávky daného roku do výše 100 % předpokládaného ročního množství** objemu zemního plynu, pokud se zadavatel s dodavatelem nedohodnou jinak. V případě, že zadavatel tento příkaz k nákupu neučiní do uvedeného data, učiní jej za něj dodavatel způsobem, který specifikuje v návrhu smlouvy.

Jednotlivé nákupy budou stvrzeny oboustranně podepsanou confirmací, jež bude podepsaná zadavatelem zasílána ve formátu PDF, a to na e-mailovou adresu dodavatele, případně budou jednotlivé nákupy provedeny prostřednictvím zákaznického portálu dodavatele, případně budou nákupy realizovány prostřednictvím zaznamenávaného telefonického hovoru.

**Cena účtovaná dodavatelem zadavateli bude určena pomocí aditivního koeficientu, který se bude přičítat k aktuální tržní ceně komodity zemní plyn** na burze EEX (<https://www.eex.com/en/market-data/natural-gas/futures>) v den nákupu. Pro nákup se bere hodnota „best ask“ aktuálního obchodního dne produkt Baseload v EUR/MWh (CAL-24 a CAL-25).

Tuto hodnotu musí dodavatel zadavateli na vyžádání sdělit (telefonicky, e-mailem), případně zpřístupnit prostřednictvím zákaznického portálu každý všední den.

Pokud se v průběhu postupného nákupu změní výrazným způsobem podmínky nákupu zemního plynu, tak se pro postupný nákup bere nejbližší možný příbuzný obchodní produkt. V případě ukončení činnosti burzy EEX (<https://www.eex.com>) budou akceptovány velkoobchodní produkty nejbližší příbuzné obchodní platformy, pokud nebude dohodnuto mezi zadavatelem a dodavatelem jinak.

<b>Cena nákupu v CZK = (cena EEX (best ask) daného produktu (EUR/MWh) + aditivní koeficient) * kurz (CZK/EUR)</b>
---

## **2. Ostatní ujednání**

Pro přepočítání na českou korunu se bere směnný kurz CZK/EUR České národní banky vyhlášený pro pracovní den předcházející dni nákupu.

Ceny jednotlivých nákupů, stejně jako výsledná cena k fakturaci, se zaokrouhlí matematicky na 2 desetinná místa.

Koeficient pro postupný nákup obsahuje veškeré náklady na obstarání a dodávku **komodity, přepravy a strukturování**, tj. dodavatel není oprávněn v obchodní (neregulované) části fakturovat jakékoli další poplatky.

## **3. Určení ceny k fakturaci:**

Do konce daného kalendářního roku předcházejícího roku dodávky bude z realizovaných nákupů proveden **vážený průměr** a stanoví se výsledná cena nákupu pro daný rok dodávky = fakturační cena.

**V případě rozporu mezi zněním návrhu smlouvy o sdružených službách dodávky plynu a zněním této přílohy má přednost znění tato příloha, která je nedílnou součástí smlouvy.**